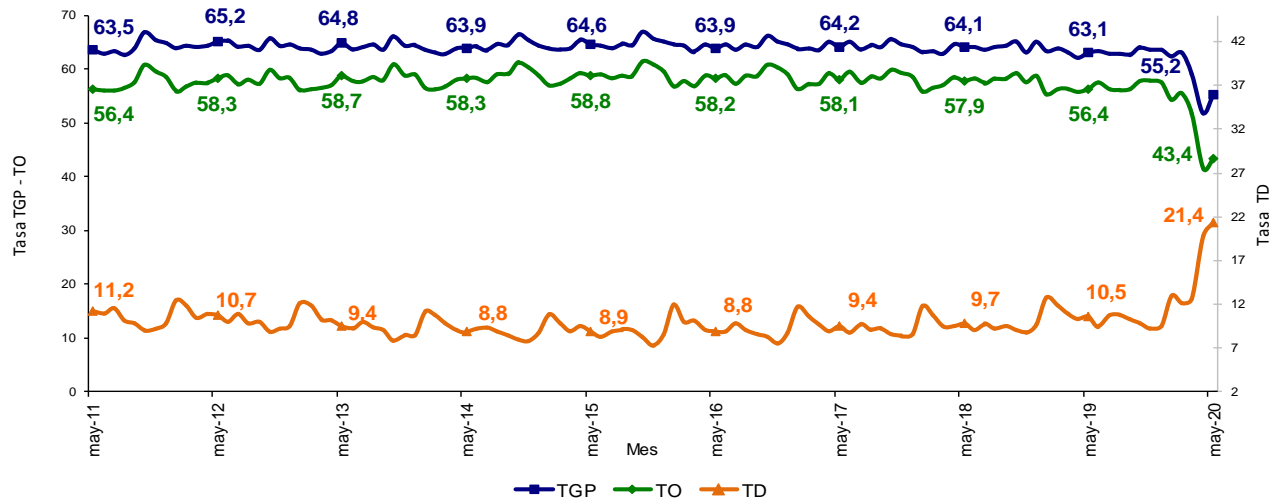


# Principales indicadores del mercado laboral

## Mayo de 2020

**Gráfico 1. Tasa global de participación, ocupación y desempleo**  
**Total nacional**  
**Mayo (2011 – 2020)**



Fuente: DANE, Gran Encuesta Integrada de Hogares (GEIH).

- Introducción
- Información del mes
- Trimestre móvil marzo - mayo 2020
- Población ocupada por ramas de actividad trimestre móvil marzo - mayo 2020
- Población ocupada por posición ocupacional trimestre móvil marzo - mayo 2020
- Inactivos trimestre móvil marzo - mayo 2020
- Indicadores de mercado laboral de las 23 ciudades y áreas metropolitanas trimestre móvil marzo - mayo 2020

## INTRODUCCIÓN <sup>(1)(2)</sup>

La Gran Encuesta Integrada de Hogares (GEIH) tiene como objetivo principal proporcionar información básica sobre el tamaño y estructura de la fuerza de trabajo del país (empleo, desempleo e inactividad), así como de las características sociodemográficas que permiten caracterizar a la población según sexo, edad, parentesco con el jefe del hogar, nivel educativo, la afiliación al sistema de seguridad social en salud, entre otros.

Igualmente, a través de la encuesta se clasifica a las personas según su fuerza de trabajo en ocupadas, desocupadas o inactivas. De esta forma, es posible estimar los principales indicadores del mercado laboral colombiano, como son la Tasa Global de Participación (TGP), la Tasa de Ocupación (TO) y la Tasa de Desempleo (TD).

Se trata de una investigación continua, que se aplica en todo el territorio nacional y que permite la desagregación de resultados para el total nacional, total cabeceras, total centros poblados y rural disperso, cada una de las 23 ciudades capitales y áreas metropolitanas, y San Andrés.

---

<sup>(1)</sup> Datos expandidos con proyecciones de población elaboradas con base en los resultados del Censo 2005. En los dominios de estudio total nacional, total cabeceras y total centros poblados y rural disperso, no se incluye la población de los departamentos de la Amazonía y la Orinoquía (Constitución de 1991).

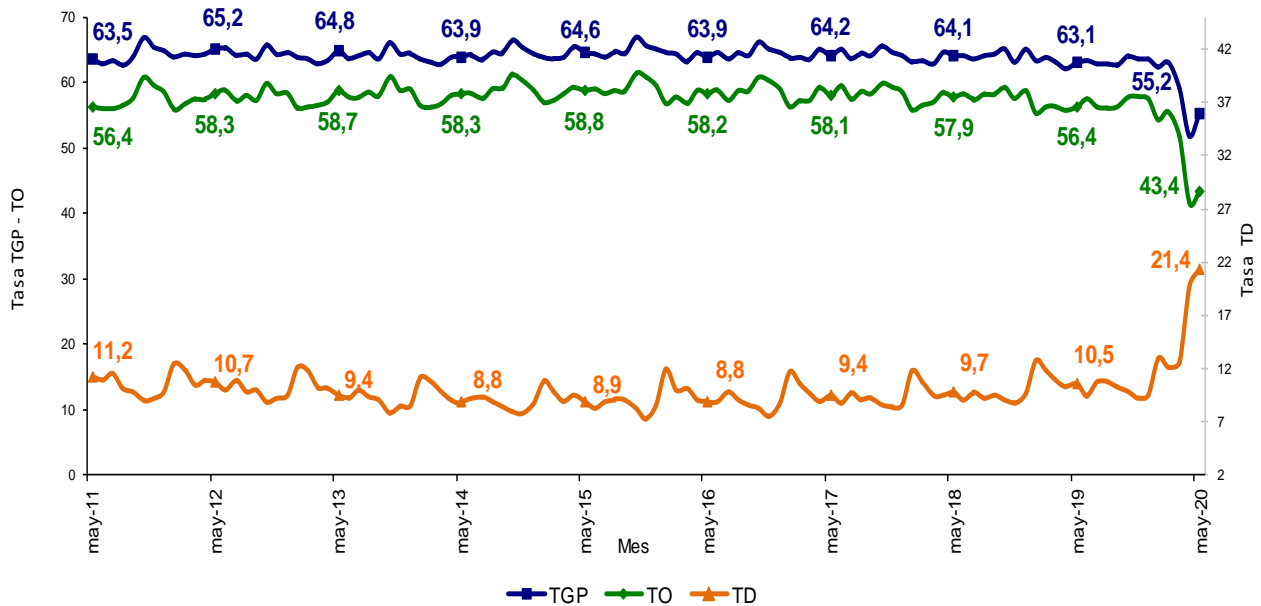
<sup>(2)</sup> Las tasas menores al 10% pueden presentar errores de muestreo superiores al 5%.

## 1. INFORMACIÓN DEL MES

### 1.1. Total nacional

Para el mes de mayo de 2020, la tasa de desempleo del total nacional fue 21,4%, lo que significó un aumento de 10,9 puntos porcentuales frente al mismo mes del año pasado (10,5%). La tasa global de participación se ubicó en 55,2%, lo que representó una reducción de 7,9 puntos porcentuales frente a mayo del 2019 (63,1%). Finalmente, la tasa de ocupación fue 43,4%, presentando una disminución de 13,0 puntos porcentuales respecto al mismo mes del 2019 (56,4%).

**Gráfico 2. Tasa global de participación, ocupación y desempleo**  
Total nacional  
Mayo (2011 – 2020)

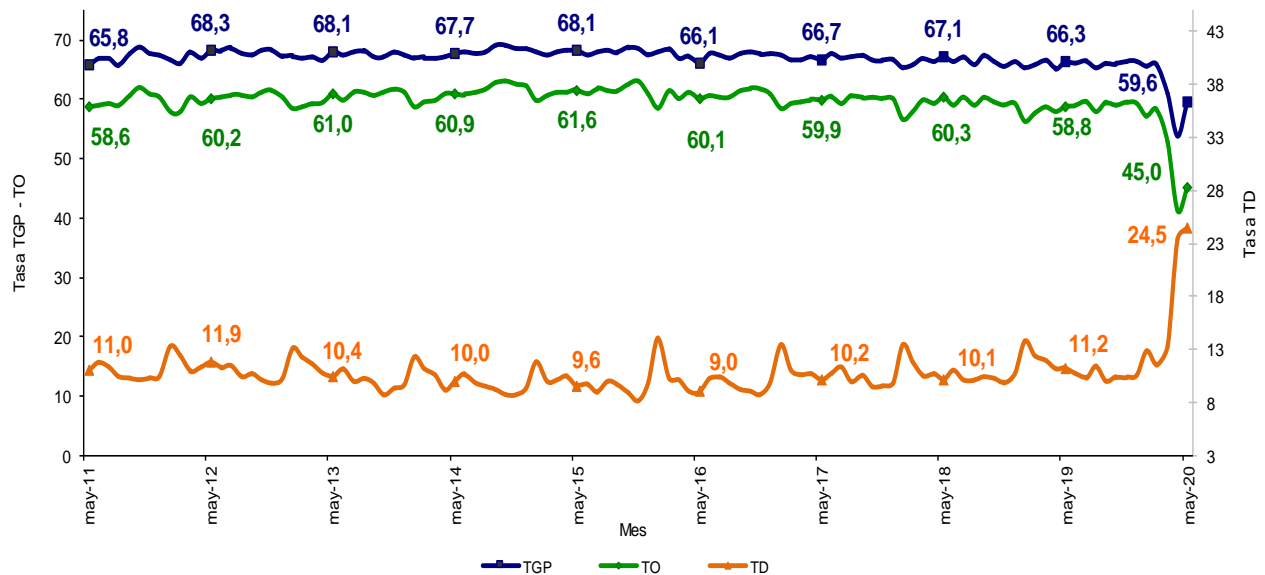


Fuente: DANE, GEIH.

## 1.2. Total 13 ciudades y áreas metropolitanas

En mayo de 2020, la tasa de desempleo en el total de las 13 ciudades y áreas metropolitanas fue 24,5%, lo que representó un aumento de 13,3 puntos porcentuales frente al mismo mes del año pasado (11,2%). La tasa global de participación se ubicó en 59,6%, lo que significó una reducción de 6,7 puntos porcentuales frente a mayo del 2019 (66,3%). Entre tanto, la tasa de ocupación fue 45,0%, lo que representó una disminución de 13,8 puntos porcentuales respecto al mismo mes del 2019 (58,8%).

**Gráfico 3. Tasa global de participación, ocupación y desempleo**  
**Total 13 ciudades y áreas metropolitanas**  
**Mayo (2011 – 2020)**



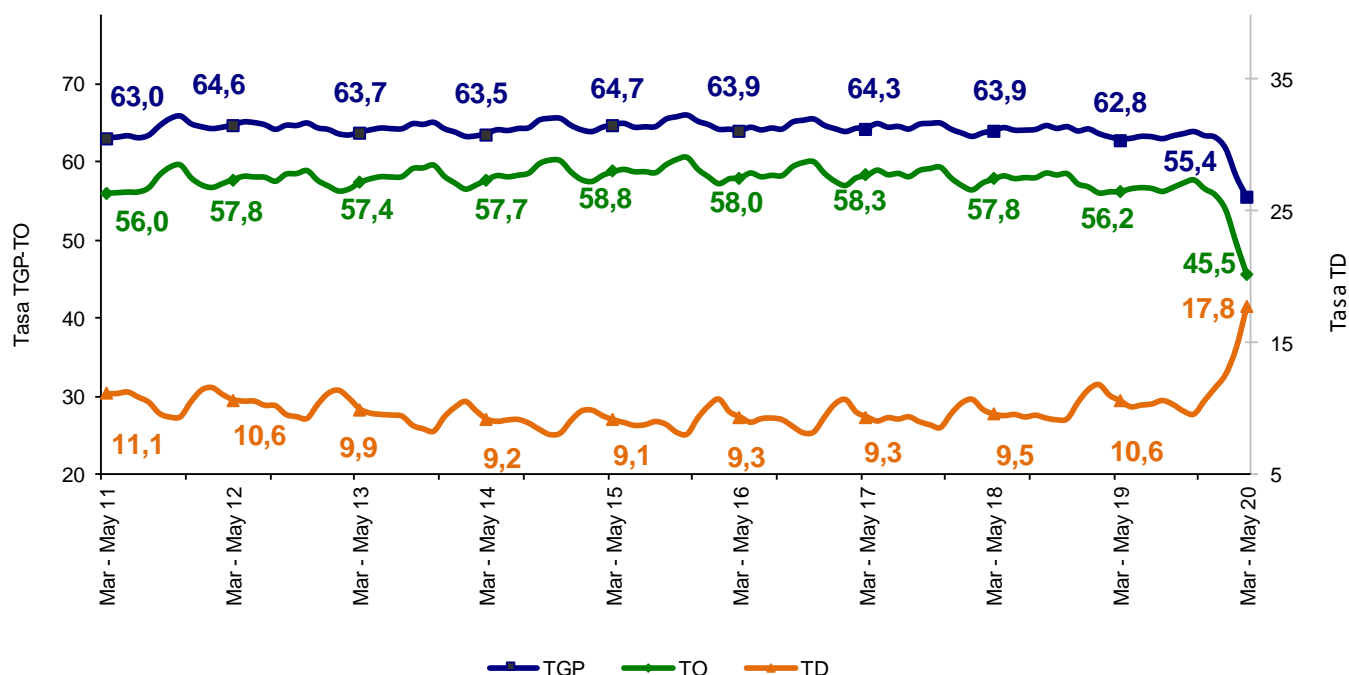
Fuente: DANE, GEIH.

## 2. TRIMESTRE MÓVIL MARZO - MAYO 2020

### 2.1. Total nacional

La tasa de desempleo nacional del trimestre móvil marzo - mayo 2020 fue 17,8%, lo que significó un aumento de 7,2 puntos porcentuales comparado con el trimestre móvil marzo - mayo 2019 (10,6%). La tasa global de participación fue 55,4%, lo que representó una disminución de 7,4 puntos porcentuales frente al mismo trimestre móvil del 2019 (62,8%). Finalmente, la tasa de ocupación se ubicó en 45,5%, lo que significó una reducción de 10,7 puntos porcentuales respecto al mismo periodo en el 2019 (56,2%).

**Gráfico 4. Tasa global de participación, ocupación y desempleo**  
Total nacional  
Marzo - mayo (2011 - 2020)



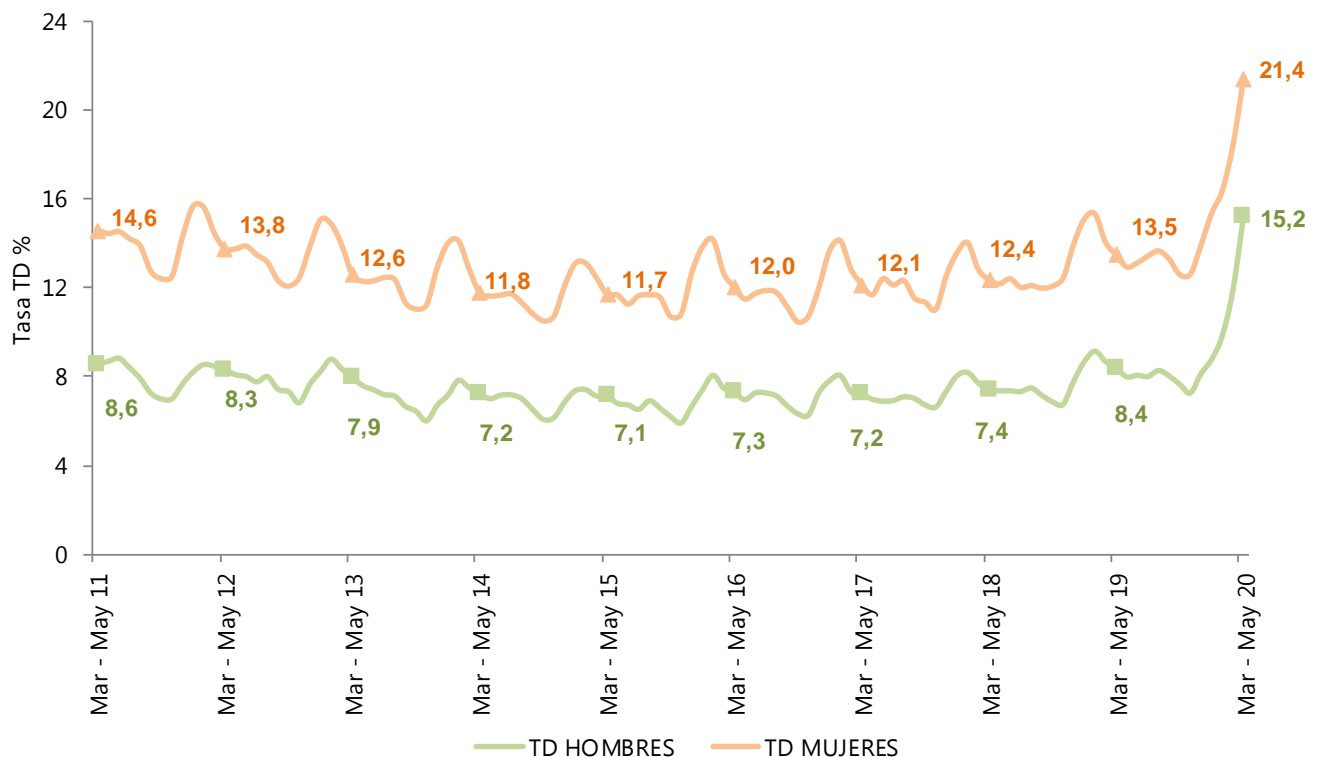
Fuente: DANE, GEIH.

## 2.2. Tasa de desempleo según sexo

Para el total nacional, la tasa de desempleo de los hombres en el trimestre móvil marzo - mayo 2020 se ubicó en 15,2%, para las mujeres fue 21,4%. En el trimestre móvil marzo - mayo 2019 estas tasas se ubicaron en 8,4% y 13,5%, respectivamente.

Para el trimestre móvil marzo - mayo 2020, la tasa de desempleo de los hombres fue menor en 6,2 puntos porcentuales respecto a la de las mujeres. En el trimestre móvil marzo - mayo 2019, esta diferencia fue de 5,1 puntos porcentuales.

**Gráfico 5. Tasa de desempleo según sexo**  
Total nacional  
Marzo - mayo (2011 - 2020)

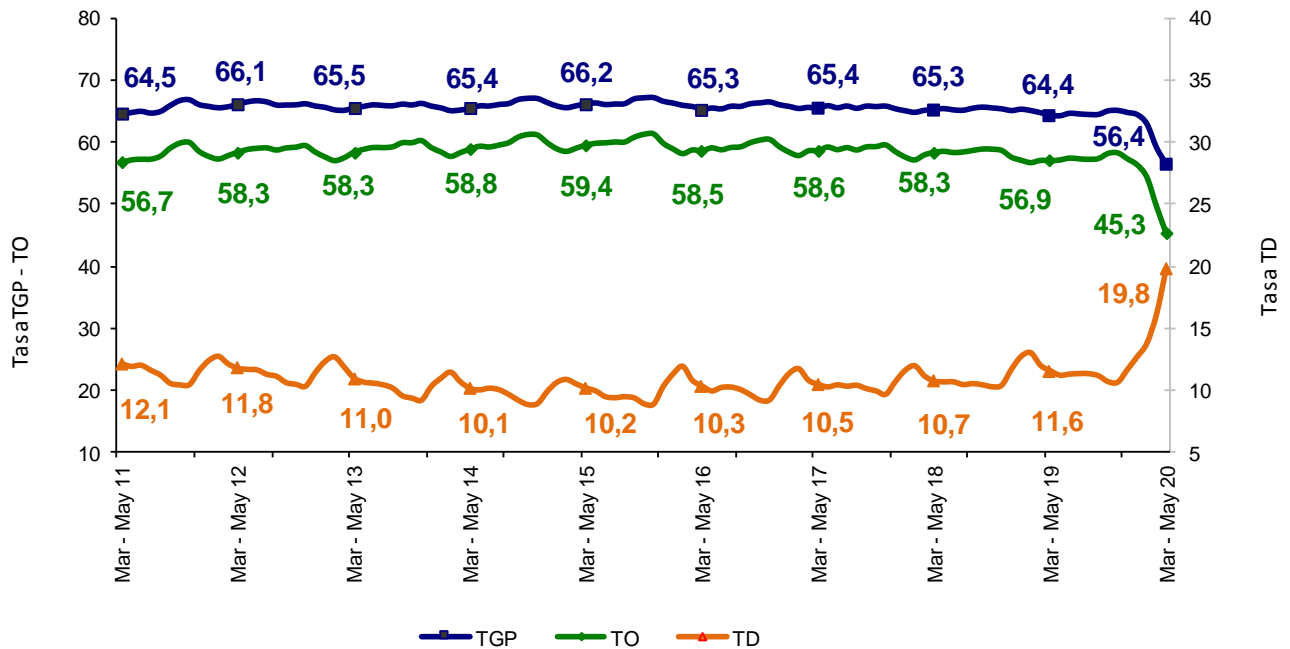


Fuente: DANE, GEIH.

### 2.3. Cabeceras

En el trimestre móvil marzo - mayo 2020, la tasa de desempleo para las cabeceras fue 19,8%, lo que significó un aumento de 8,2 puntos porcentuales comparado con el trimestre móvil marzo - mayo 2019 (11,6%). La tasa global de participación fue 56,4%, lo que representó una disminución de 8,0 puntos porcentuales frente al mismo trimestre móvil del 2019 (64,4%). Finalmente, la tasa de ocupación se ubicó en 45,3%, lo que significó una reducción de 11,6 puntos porcentuales respecto al mismo periodo en el 2019 (56,9%).

**Gráfico 6. Tasa global de participación, ocupación y desempleo**  
Total cabeceras  
Marzo - mayo (2011 - 2020)



Fuente: DANE, GEIH.

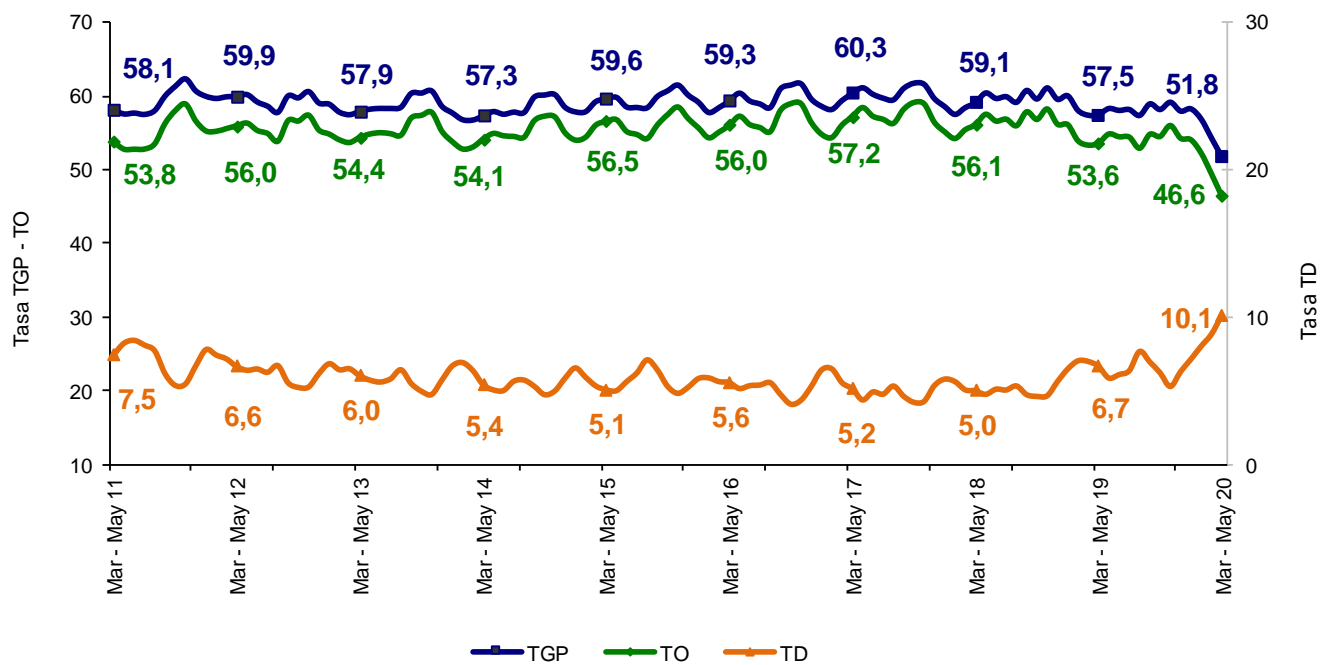
## 2.4. Centros poblados y rural disperso

La tasa de desempleo en los centros poblados y rural disperso en el trimestre móvil fue 10,1%, lo que significó un aumento de 3,4 puntos porcentuales comparado con el trimestre móvil marzo - mayo 2019 (6,7%). La tasa global de participación fue 51,8%, lo que representó una disminución de 5,7 puntos porcentuales frente al mismo trimestre móvil del 2019 (57,5%). Finalmente, la tasa de ocupación se ubicó en 46,6%, lo que significó una reducción de 7,0 puntos porcentuales respecto al mismo periodo en el 2019 (53,6%).

**Gráfico 7. Tasa global de participación, ocupación y desempleo**

**Total centros poblados y rural disperso**

**Marzo - mayo (2011 - 2020)**



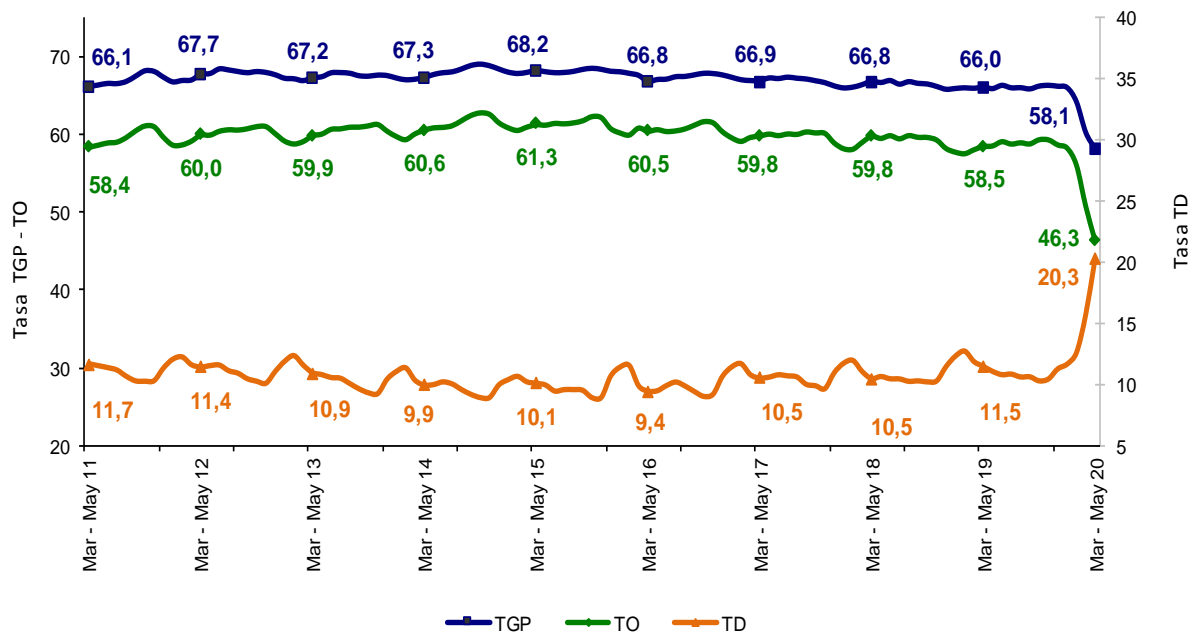
Fuente: DANE, GEIH.



## 2.5. Total 13 ciudades y áreas metropolitanas

En el trimestre móvil marzo - mayo 2020, la tasa de desempleo de las 13 ciudades y áreas metropolitanas fue 20,3%, lo que significó un aumento de 8,8 puntos porcentuales comparado con el trimestre móvil marzo - mayo 2019 (11,5%). La tasa global de participación fue 58,1%, lo que representó una disminución de 7,9 puntos porcentuales frente al mismo trimestre móvil del 2019 (66,0%). Finalmente, la tasa de ocupación se ubicó en 46,3%, lo que significó una reducción de 12,2 puntos porcentuales respecto al mismo periodo en el 2019 (58,5%).

**Gráfico 8. Tasa global de participación, ocupación y desempleo**  
Total 13 ciudades y áreas metropolitanas  
Marzo - mayo (2011 - 2020)



Fuente: DANE, GEIH.

### 3. POBLACIÓN OCUPADA SEGÚN RAMAS DE ACTIVIDAD

#### TRIMESTRE MÓVIL MARZO - MAYO 2020

#### 3.1. Total nacional

En el período de estudio, el número de personas ocupadas en el total nacional fue 18.106 miles de personas. Las ramas de actividad económica que concentraron el mayor número de ocupados fueron: Comercio y reparación de vehículos; Agricultura, ganadería, caza, silvicultura y pesca y Administración pública y defensa, educación y atención de la salud humana. Estas tres ramas captaron el 47,2% de la población ocupada.

La única rama que presentó crecimiento, frente al trimestre móvil marzo - mayo 2019 fue Suministro de electricidad gas, agua y gestión de desechos con 28,2%. Entre tanto, las ramas que más cayeron fueron Actividades inmobiliarias con 32,4%, Actividades artísticas, entretenimiento, recreación y otras actividades de servicios con 30,1% e Industrias manufactureras con 27,2%.

Las ramas que más restaron a la variación de la población ocupada fueron Comercio y reparación de vehículos; Industrias manufactureras y Actividades artísticas, entretenimiento, recreación y otras actividades de servicios con 3,3, 3,2 y 2,8 puntos porcentuales, respectivamente.

**Gráfico 9. Distribución porcentual, variación porcentual y contribución a la variación de la población ocupada según rama de actividad<sup>^</sup>**

**Total nacional**

**Marzo - mayo (2020/2019)**

Rama de actividad	Distribución (%)	Variación (%)	Contribución (p.p)
<b>Total nacional</b>	<b>100,0</b>	<b>-17,9</b>	<b>-17,9</b>
Comercio y reparación de vehículos	19,0	-17,4	-3,3
Industrias manufactureras	10,6	-27,2	-3,2
Actividades artísticas, entretenimiento, recreación y otras actividades de servicios	7,9	-30,1	-2,8
Administración pública y defensa, educación y atención de la salud humana	11,8	-18,8	-2,2
Construcción	5,9	-27,1	-1,8
Alojamiento y servicios de comida	7,1	-18,2	-1,3
Agricultura, ganadería, caza, silvicultura y pesca	16,3	-7,3	-1,1
Transporte y almacenamiento	7,6	-11,3	-0,8
Actividades profesionales, científicas, técnicas y servicios administrativos	6,7	-9,3	-0,6
Actividades inmobiliarias	1,0	-32,4	-0,4
Información y comunicaciones	1,6	-21,2	-0,3
Explotación de minas y Canteras	1,4	-15,6	-0,2
Actividades financieras y de seguros	1,6	-10,3	-0,1
Suministro de electricidad, gas, agua y gestión de desechos	1,2	28,2	0,2

**Fuente:** DANE, GEIH.

<sup>^</sup>Por aproximación de decimales, la suma de las proporciones y contribuciones puede diferir ligeramente con la información del anexo estadístico.

p.p: Puntos porcentuales.

**Nota:** La distribución porcentual de la población ocupada puede diferir del 100% por la no inclusión de la categoría "No informa".

### 3.2. Cabeceras

La población ocupada en las cabeceras fue 14.011 miles de personas. Las ramas de Comercio y reparación de vehículos; Administración pública y defensa, educación y atención de la salud humana e Industrias manufactureras concentraron el 48,2% de las personas ocupadas.

Las ramas con mayor variación negativa frente al trimestre móvil marzo - mayo 2019 fueron: Actividades inmobiliarias con 34,4% y Actividades artísticas, entretenimiento, recreación y otras actividades de servicios con 31,8%.

En las cabeceras, las ramas que más restaron a la variación de la población ocupada fueron Comercio y reparación de vehículos; Industrias manufactureras y Actividades artísticas, entretenimiento, recreación y otras actividades de servicios con 3,7, 3,6 y 3,3 puntos porcentuales, respectivamente.

**Gráfico 10. Distribución porcentual, variación porcentual y contribución a la variación de la población ocupada según rama de actividad<sup>^</sup>**

**Total cabeceras**

**Marzo - mayo (2020/2019)**

Rama de actividad	Distribución (%)	Variación (%)	Contribución (p.p)
<b>Total Cabeceras</b>	<b>100,0</b>	<b>-19,4</b>	<b>-19,4</b>
Comercio y reparación de vehículos	22,2	-17,0	-3,7
Industrias manufactureras	11,7	-27,9	-3,6
Actividades artísticas, entretenimiento, recreación y otras actividades de servicios	8,9	-31,8	-3,3
Administración pública y defensa, educación y atención de la salud humana	14,3	-17,8	-2,5
Construcción	6,7	-27,5	-2,0
Alojamiento y servicios de comida	8,0	-17,7	-1,4
Transporte y almacenamiento	8,8	-10,5	-0,8
Actividades profesionales, científicas, técnicas y servicios administrativos	8,2	-8,6	-0,6
Actividades inmobiliarias	1,2	-34,4	-0,5
Información y comunicaciones	1,9	-19,1	-0,4
Agricultura, ganadería, caza, silvicultura y pesca	3,9	-10,3	-0,4
Actividades financieras y de seguros	1,9	-10,6	-0,2
Otras ramas*	2,3	-2,3	0,0

**Fuente:** DANE, GEIH.

<sup>^</sup>Por aproximación de decimales, la suma de las proporciones y contribuciones puede diferir ligeramente del total de la variación de los ocupados.

p.p: Puntos porcentuales.

\* Otras ramas: Explotación de minas y canteras; y suministro de electricidad gas, agua y gestión de desechos.

**Nota:** La distribución porcentual de la población ocupada puede diferir del 100% por la no inclusión de la categoría "No informa".

### 3.3. Centros poblados y rural disperso

La población ocupada en los centros poblados y rural disperso fue 4.094 miles de personas. La rama de Agricultura, ganadería, caza, silvicultura y pesca concentró el 59,0% de la población ocupada, seguida de la rama Comercio y reparación de vehículos con 8,1%.

En los centros poblados y rural disperso, la rama de Administración pública y defensa, educación y atención de la salud humana fue la que más cayó con 30,3%, seguida de Construcción con 24,9%.

La rama que más restó a la variación de los ocupados fue Agricultura, ganadería, caza, silvicultura y pesca con 3,7 puntos porcentuales, seguida de Comercio y reparación de vehículos con 1,9 puntos porcentuales.

**Gráfico 11. Distribución porcentual, variación porcentual y contribución a la variación de la población ocupada según rama de actividad<sup>^</sup>**

**Total centros poblados y rural disperso**  
**Marzo - mayo (2020/2019)**

Rama de actividad	Distribución (%)	Variación (%)	Contribución (p.p)
<b>Total Resto</b>	<b>100,0</b>	<b>-12,5</b>	<b>-12,5</b>
Agricultura, ganadería, caza, silvicultura y pesca	59,0	-6,7	-3,7
Comercio y reparación de vehículos	8,1	-20,9	-1,9
Industrias manufactureras	6,6	-22,7	-1,7
Administración pública y defensa, educación y atención de la salud humana	3,5	-30,3	-1,3
Construcción	3,4	-24,9	-1,0
Alojamiento y servicios de comida	4,1	-21,6	-1,0
Actividades artísticas, entretenimiento, recreación y otras actividades de servicios	4,8	-16,6	-0,8
Transporte y almacenamiento	3,8	-17,6	-0,7
*Otras ramas	6,5	-6,2	-0,4

**Fuente:** DANE, GEIH.

<sup>^</sup>Por aproximación de decimales, la suma de las proporciones y contribuciones puede diferir ligeramente con la información del anexo estadístico.

p.p: Puntos porcentuales.

\* Otras ramas: Explotación de minas y canteras; suministro de electricidad gas, agua y gestión de desechos; información y comunicaciones; actividades financieras y de seguros; actividades inmobiliarias; y actividades profesionales, científicas, técnicas y de servicios administrativos

**Nota:** La distribución porcentual de la población ocupada puede diferir del 100% por la no inclusión de la categoría "No informa".

### 3.4. Total 13 ciudades y áreas metropolitanas

La población ocupada en las 13 ciudades y áreas metropolitanas fue 8.619 miles de personas. Las ramas de actividad económica que tuvieron mayor participación en los ocupados de las 13 ciudades y áreas metropolitanas fueron: Comercio y reparación de vehículos; Administración pública y defensa, educación y atención de la salud humana e Industrias manufactureras. Estas tres ramas concentraron el 49,4% de la ocupación.

Las mayores variaciones negativas de los ocupados se presentaron en Actividades inmobiliarias con 32,6%, seguida de Actividades artísticas, entretenimiento, recreación e Industrias manufactureras con 32,5% y 25,4%, respectivamente.

Las ramas de Comercio y reparación de vehículos; Industrias manufactureras y Actividades artísticas, entretenimiento, recreación y otras actividades de servicios fueron las que más restaron a la variación de los ocupados y en conjunto contribuyeron con 11,8 puntos porcentuales en las 13 ciudades y áreas metropolitanas.

**Gráfico 12. Distribución porcentual, variación porcentual y contribución a la variación de la población ocupada según rama de actividad<sup>^</sup>**

**Total 13 ciudades y áreas metropolitanas**  
**Marzo - mayo (2020/2019)**

Rama de actividad	Distribución (%)	Variación (%)	Contribución (p.p)
<b>Total 13 ciudades y áreas metropolitanas</b>	<b>100,0</b>	<b>-19,7</b>	<b>-19,7</b>
Comercio y reparación de vehículos	21,5	-21,3	-4,7
Industrias manufactureras	13,9	-25,4	-3,8
Actividades artísticas, entretenimiento, recreación y otras actividades de servicios	8,5	-32,5	-3,3
Administración pública y defensa, educación y atención de la salud humana	14,1	-17,6	-2,4
Construcción	6,9	-22,7	-1,6
Alojamiento y servicios de comida	7,4	-21,3	-1,6
Transporte y almacenamiento	8,3	-11,1	-0,8
Actividades inmobiliarias	1,7	-32,6	-0,7
Actividades profesionales, científicas, técnicas y servicios administrativos	10,5	-4,9	-0,4
Información y comunicaciones	2,4	-14,7	-0,3
Actividades financieras y de seguros	2,4	-12,4	-0,3
Otras ramas*	2,3	4,3	0,1

**Fuente:** DANE, GEIH.

<sup>^</sup>Por aproximación de decimales, la suma de las proporciones y contribuciones puede diferir ligeramente del total de la variación de los ocupados.

p.p: Puntos porcentuales.

\* Otras ramas: Agricultura, ganadería, caza, silvicultura y pesca; explotación de minas y canteras; y suministro de electricidad gas, agua y gestión de desechos.

**Nota:** La distribución porcentual de la población ocupada puede diferir del 100% por la no inclusión de la categoría "No informa".

## 4. POBLACIÓN OCUPADA POR POSICIÓN OCUPACIONAL TRIMESTRE MÓVIL MARZO - MAYO 2020

### 4.1. Total nacional

En el total nacional, Trabajador por cuenta propia y Obrero, empleado particular fueron las posiciones ocupacionales que tuvieron mayor participación en la población ocupada con 44,0% y 39,0%, respectivamente.

La posición ocupacional que más cayó fue Empleado doméstico con una variación de 36,9%, seguida de Patrón o empleador con 32,4%

Obrero, empleado particular, y Trabajador por cuenta propia fueron las posiciones ocupacionales que más restaron a la variación de los ocupados con 8,9 y 5,9 puntos porcentuales, respectivamente.

**Gráfico 13. Distribución porcentual, variación porcentual y contribución a la variación de la población ocupada según posición ocupacional<sup>^</sup>**

**Total nacional**

**Marzo - mayo (2020/2019)**

Posición ocupacional	Distribución (%)	Variación (%)	Contribución (p.p)
<b>Total nacional</b>	<b>100,0</b>	<b>-17,9</b>	<b>-17,9</b>
Obrero, empleado particular	39,0	-21,7	-8,9
Trabajador por cuenta propia	44,0	-14,0	-5,9
Patrón o empleador	3,0	-32,4	-1,2
Empleado doméstico	2,3	-36,9	-1,1
Trabajador sin remuneración <sup>°</sup>	3,4	-21,2	-0,8
Obrero, empleado del gobierno	4,5	-1,1	0,0
Jornalero o peón	3,6	-0,7	0,0

**Fuente:** DANE, GEIH.

<sup>^</sup>Por aproximación de decimales, la suma de las proporciones y contribuciones puede diferir ligeramente con la información del anexo estadístico.

<sup>°</sup> Trabajador sin remuneración incluye a los trabajadores familiares sin remuneración y a los trabajadores sin remuneración en empresas de otros hogares.

Nota: La distribución porcentual de la población ocupada puede diferir del 100% por la no inclusión de la categoría "Otro".

p.p: Puntos porcentuales.

## 4.2. Cabeceras

En las cabeceras, las posiciones ocupacionales con mayor participación en la ocupación fueron: Obrero, empleado particular<sup>^</sup> (45,2%) y Trabajador por cuenta propia (41,5%).

La posición ocupacional Empleado doméstico presentó una disminución de 41,2%, seguida de Patrón o empleador con 34,2%.

Las posiciones ocupacionales Obrero, empleado particular<sup>^</sup>, y Trabajador por cuenta propia restaron a la variación de la población ocupada 9,6 y 6,5 puntos porcentuales, respectivamente.

**Gráfico 14. Distribución porcentual, variación porcentual y contribución a la variación de la población ocupada según posición ocupacional<sup>^</sup>**

**Total cabeceras**

**Marzo - mayo (2020/2019)**

Posición ocupacional	Distribución (%)	Variación (%)	Contribución (p.p)
<b>Total cabeceras</b>	<b>100,0</b>	<b>-19,4</b>	<b>-19,4</b>
Obrero, empleado particular <sup>^</sup>	45,2	-20,9	-9,6
Trabajador por cuenta propia	41,5	-16,2	-6,5
Empleado doméstico	2,4	-41,2	-1,4
Patrón o empleador	3,1	-34,2	-1,3
Trabajador sin remuneración <sup>°</sup>	2,2	-26,3	-0,6
Obrero, empleado del gobierno	5,5	-0,1	0,0

**Fuente:** DANE, GEIH.

<sup>^</sup>Obrero, empleado particular incluye jornalero o peón.

<sup>^</sup>Por aproximación de decimales, la suma de las proporciones y contribuciones puede diferir ligeramente con la información del anexo estadístico.

<sup>°</sup> Trabajador sin remuneración incluye a los trabajadores familiares sin remuneración y a los trabajadores sin remuneración en empresas de otros hogares.

Nota: La distribución porcentual de la población ocupada puede diferir del 100% por la no inclusión de la categoría "Otro".

p.p: Puntos porcentuales.

### 4.3. Centros poblados y rural disperso

Las posiciones ocupacionales con mayor participación durante el trimestre móvil marzo - mayo 2020 en los centros poblados y rural disperso fueron: Trabajador por cuenta propia y Obrero, empleado particular. Estas dos posiciones concentraron el 72,4% de la población ocupada.

En los centros poblados y rural disperso, se presentó un crecimiento de 4,8% en la posición ocupacional Jornalero o peón, respecto al mismo trimestre móvil del 2019. Obrero, empleado particular fue la posición ocupacional que más cayó con 28,0%.

La posición ocupacional que contribuyó positivamente a la variación de la población ocupada en los centros poblados y rural disperso fue Jornalero o peón con 0,5 puntos porcentuales. Entre tanto, Obrero, empleado particular, y Trabajador por cuenta propia fueron las que más restaron a la ocupación con 6,7 y 3,8 puntos porcentuales, respectivamente.

**Gráfico 15. Distribución porcentual, variación porcentual y contribución a la variación de la población ocupada según posición ocupacional<sup>^</sup>**

**Total centros poblados y rural disperso**  
**Marzo - mayo (2020/2019)**

Posición ocupacional	Distribución (%)	Variación (%)	Contribución (p.p)
<b>Total centros poblados y rural disperso</b>	<b>100,0</b>	<b>-12,5</b>	<b>-12,5</b>
Obrero, empleado particular	19,8	-28,0	-6,7
Trabajador por cuenta propia	52,6	-7,6	-3,8
Trabajador sin remuneración <sup>°</sup>	7,7	-15,7	-1,3
Patrón o empleador	2,8	-24,8	-0,8
Empleado doméstico	2,1	-11,2	-0,2
Obrero, empleado del gobierno	1,3	-14,2	-0,2
Jornalero o peón	13,7	4,8	0,5

**Fuente:** DANE, GEIH.

<sup>^</sup> Por aproximación de decimales, la suma de las proporciones y contribuciones puede diferir ligeramente del total de la variación de los ocupados.

<sup>°</sup> Trabajador sin remuneración incluye a los trabajadores familiares sin remuneración y a los trabajadores sin remuneración en empresas de otros hogares.

Nota: La distribución porcentual de la población ocupada puede diferir del 100% por la no inclusión de la categoría "Otro".

p.p: Puntos porcentuales.



#### 4.4. Total 13 ciudades y áreas metropolitanas

Para el total de las 13 ciudades y áreas metropolitanas, Obrero, empleado particular<sup>^</sup>, y Trabajador por cuenta propia fueron las posiciones que mayor participación tuvieron en la ocupación (88,7%) durante el trimestre móvil marzo - mayo 2020.

En las 13 ciudades y áreas metropolitanas, Trabajador sin remuneración<sup>°</sup> presentó una reducción de 45,0%, seguida de Empleado doméstico con 42,4%.

En las 13 ciudades y áreas metropolitanas, las posiciones ocupacionales Obrero, empleado particular<sup>^</sup>, y Trabajador por cuenta propia restaron a la variación de los ocupados 10,8 y 5,4 puntos porcentuales, respectivamente.

**Gráfico 16. Distribución porcentual, variación porcentual y contribución a la variación de la población ocupada según posición ocupacional<sup>^</sup>**

**Total 13 ciudades y áreas metropolitanas**

**Marzo - mayo (2020/2019)**

Posición ocupacional	Distribución (%)	Variación (%)	Contribución (p.p)
<b>Total 13 ciudades y áreas metropolitanas</b>	<b>100,0</b>	<b>-19,7</b>	<b>-19,7</b>
Obrero, empleado particular <sup>^</sup>	50,6	-21,0	-10,8
Trabajador por cuenta propia	38,1	-15,0	-5,4
Patrón o empleador	3,0	-36,5	-1,4
Empleado doméstico	2,3	-42,4	-1,3
Trabajador sin remuneración <sup>°</sup>	1,3	-45,0	-0,9
Obrero, empleado del gobierno	4,7	2,0	0,1

**Fuente:** DANE, GEIH.

<sup>^</sup>Obrero, empleado particular incluye jornalero o peón.

<sup>°</sup> Trabajador sin remuneración incluye a los trabajadores familiares sin remuneración y a los trabajadores sin remuneración en empresas de otros hogares.

<sup>^</sup>Por aproximación de decimales, la suma de las proporciones y contribuciones puede diferir ligeramente con la información del anexo estadístico.

Nota: La distribución porcentual de la población ocupada puede diferir del 100% por la no inclusión de la categoría "Otro".

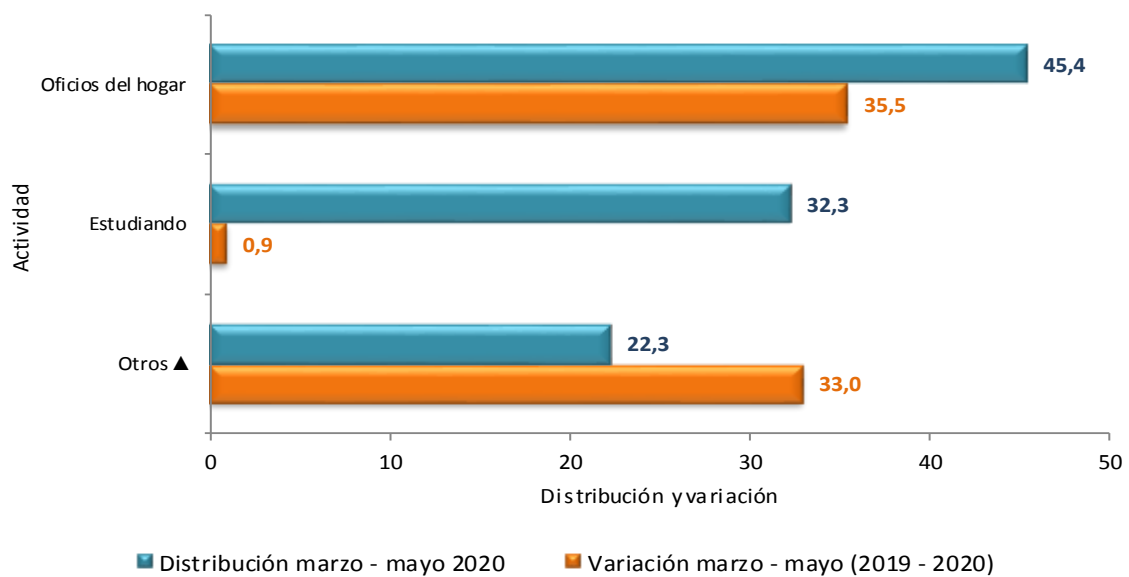
p.p: Puntos porcentuales.

## 5. INACTIVOS TRIMESTRE MÓVIL MARZO - MAYO 2020

### 5.1. Total nacional

En el trimestre móvil marzo - mayo 2020, la población inactiva en el total nacional se dedicó principalmente a realizar oficios del hogar (45,4%) y a estudiar (32,3%).

**Gráfico 17. Distribución y variación de la población inactiva**  
**Total nacional**  
**Marzo – mayo (2020/2019)**



**Fuente:** DANE, GEIH

▲Otros: Incapacitado permanente para trabajar, rentista, pensionado, jubilado, personas que no les llama la atención o creen que no vale la pena trabajar.

## **6. INDICADORES DEL MERCADO LABORAL DE LAS 23 CIUDADES Y ÁREAS METROPOLITANAS TRIMESTRE MÓVIL MARZO - MAYO 2020**

En el período de referencia, las ciudades que registraron las mayores tasas de desempleo fueron:

- 1. Neiva:** Tasa de desempleo 32,8%; tasa global de participación 56,9% y tasa de ocupación 38,2%.
- 2. Ibagué:** Tasa de desempleo 31,7%; tasa global de participación 54,8% y tasa de ocupación 37,5%.
- 3. Armenia:** Tasa de desempleo 30,4%; tasa global de participación 48,3% y tasa de ocupación 33,6%.

Las ciudades que presentaron las menores tasas de desempleo fueron:

- 1. Barranquilla AM:** Tasa de desempleo 14,0%; tasa global de participación 59,3% y tasa de ocupación 50,9%.
- 2. Cartagena:** Tasa de desempleo 16,1%; tasa global de participación 49,5% y tasa de ocupación 41,6%.
- 3. Pasto:** Tasa de desempleo 18,5%; tasa global de participación 60,0% y tasa de ocupación 48,9%.

**Tabla 1. Tasa global de participación, ocupación, desempleo y subempleo  
23 ciudades y áreas metropolitanas  
Trimestre móvil marzo - mayo 2020**

Marzo - mayo 2020					
Dominio	TGP	TO	TD (2020)	TD (2019)	Variación TD
Neiva	56,9	38,2	32,8	12,3	+
Ibagué	54,8	37,5	31,7	16,6	+
Armenia	48,3	33,6	30,4	16,6	+
Popayán	49,6	34,9	29,7	13,4	+
Riohacha	51,1	36,2	29,3	14,1	+
Cúcuta AM	54,9	38,8	29,2	15,5	+
Florencia	57,1	41,6	27,1	16,6	+
Sincelejo	58,9	43,9	25,6	10,7	+
Villavicencio	56,8	42,7	24,8	14,1	+
Calí AM	57,5	44,3	23,0	13,0	+
Valledupar	52,5	40,6	22,6	16,7	+
Medellín AM	59,6	46,8	21,6	12,4	+
Manizales AM	55,2	43,4	21,4	11,3	+
<b>*Total 23 ciudades y AM</b>	<b>57,4</b>	<b>45,4</b>	<b>20,8</b>	<b>11,7</b>	<b>+</b>
Montería	55,8	44,3	20,7	13,2	+
Pereira AM	53,8	42,7	20,7	9,1	+
<b>Total 13 ciudades y AM</b>	<b>58,1</b>	<b>46,3</b>	<b>20,3</b>	<b>11,5</b>	<b>+</b>
Tunja	50,7	40,6	19,9	11,5	+
Santa Marta	45,2	36,3	19,7	11,1	+
Quibdó	42,2	34,1	19,3	19,7	-
Bogotá DC	59,0	47,7	19,2	11,0	+
Bucaramanga AM	62,1	50,4	18,8	10,6	+
Pasto	60,0	48,9	18,5	10,9	+
Cartagena	49,5	41,6	16,1	8,0	+
Barranquilla AM	59,3	50,9	14,0	8,4	+

Fuente: DANE, Gran Encuesta Integrada de Hogares.

(+) (-): Aumento o disminución de la TD del trimestre de cada ciudad frente al mismo periodo del año anterior.

\*El total de las 23 ciudades no incluye San Andrés por tener una distribución de la muestra diferente.

## ANEXOS

### Poblaciones

#### 1. MES

##### 1.1 Total nacional

**Tabla 2. Población ocupada, desocupada, inactiva**

Población Total Nacional	Mayo		Variación	
	2019	2020	Absoluta	%
Ocupados	22.164	17.262	-4.902	-22,1
Desocupados	2.611	4.694	2.083	79,8
Inactivos	14.518	17.836	3.319	22,9

Fuente: DANE, GEIH.

**Nota:** Resultado en miles. Por efecto de redondeo en miles los totales pueden diferir ligeramente

**Nota:** Datos expandidos con proyecciones de población elaboradas con base en los resultados del Censo 2005

##### 1.2 Total 13 ciudades y áreas metropolitanas

**Tabla 3. Población ocupada, desocupada, inactiva**

Población Total 13 ciudades y áreas metropolitanas	Mayo		Variación	
	2019	2020	Absoluta	%
Ocupados	10.813	8.386	-2.427	-22,4
Desocupados	1.369	2.720	1.351	98,7
Inactivos	6.199	7.520	1.321	21,3

Fuente: DANE, GEIH.

**Nota:** Resultado en miles. Por efecto de redondeo en miles los totales pueden diferir ligeramente

**Nota:** Datos expandidos con proyecciones de población elaboradas con base en los resultados del Censo 2005

## 2. TRIMESTRE MÓVIL

### 2.1 Total nacional

Tabla 4. Población ocupada, desocupada, inactiva

Población Total Nacional	Marzo - mayo	Marzo - mayo	Variación	
	2019	2020	Absoluta	%
Ocupados	22.058	18.106	-3.952	-17,9
Desocupados	2.605	3.915	1.310	50,3
Inactivos	14.589	17.730	3.141	21,5

Fuente: DANE, GEIH.

Nota: Resultado en miles. Por efecto de redondeo en miles los totales pueden diferir ligeramente

Nota: Datos expandidos con proyecciones de población elaboradas con base en los resultados del Censo 2005

### 2.2 Cabeceras

Tabla 5. Población ocupada, desocupada, inactiva

Población Total Cabeceras	Marzo - mayo	Marzo - mayo	Variación	
	2019	2020	Absoluta	%
Ocupados	17.378	14.011	-3.366	-19,4
Desocupados	2.271	3.456	1.185	52,2
Inactivos	10.876	13.491	2.615	24,0

Fuente: DANE, GEIH.

Nota: Resultado en miles. Por efecto de redondeo en miles los totales pueden diferir ligeramente

Nota: Datos expandidos con proyecciones de población elaboradas con base en los resultados del Censo 2005

### 2.3 Centros poblados y rural disperso

Tabla 6. Población ocupada, desocupada, inactiva

Población total centros poblados y rural disperso	Marzo - mayo		Variación	
	2019	2020	Absoluta	%
Ocupados	4.680	4.094	-586	-12,5
Desocupados	334	459	125	37,4
Inactivos	3.713	4.239	526	14,2

Fuente: DANE, GEIH.

Nota: Resultado en miles. Por efecto de redondeo en miles los totales pueden diferir ligeramente

Nota: Datos expandidos con proyecciones de población elaboradas con base en los resultados del Censo 2005

### 2.4 Total 13 ciudades y áreas metropolitanas

Tabla 7. Población ocupada, desocupada, inactiva

Población Total 13 ciudades y áreas metropolitanas	Marzo - mayo		Variación	
	2019	2020	Absoluta	%
Ocupados	10.735	8.619	-2.116	-19,7
Desocupados	1.389	2.195	806	58,1
Inactivos	6.237	7.791	1.554	24,9

Fuente: DANE, GEIH.

Nota: Resultado en miles. Por efecto de redondeo en miles los totales pueden diferir ligeramente

Nota: Datos expandidos con proyecciones de población elaboradas con base en los resultados del Censo 2005

## FICHA METODOLÓGICA

### Objetivo General

Proporcionar información básica sobre el tamaño, período y estructura de la fuerza de trabajo (empleo, desempleo e inactividad) de la población del país y de algunas variables sociodemográficas.

### Cobertura:

Total nacional y 24 ciudades y áreas metropolitanas que comprenden:

24 ciudades y áreas metropolitanas	
Bogotá D.C.	Villavicencio
Medellín - Valle de Aburrá <sup>^</sup>	Tunja *
Cali - Yumbo	Florencia*
Barranquilla - Soledad	Popayán*
Bucaramanga – Girón, Piedecuesta y Floridablanca	Valledupar*
Manizales - Villa María	Quibdó*
Pasto	Neiva*
Pereira - Dos Quebradas y la Virginia	Riohacha*
Cúcuta - Villas del Rosario, Los Patios y El Zulia	Santa Marta*
Ibagué	Armenia*
Montería	Sincelejo*
Cartagena	San Andrés*

<sup>^</sup> Caldas, La Estrella, Sabaneta, Itagüí, Envigado, Bello, Copacabana, Girardota y Barbosa.

\* 11 nuevas ciudades.

**Tipo de investigación:** encuesta por muestreo.

**Tipo de muestra:** probabilística, estratificada, de conglomerados desiguales y multietápica.

**Unidad de observación:** hogar particular.

**Distribución de la muestra y entrega de indicadores para San Andrés:** con el propósito de no recargar a los hogares encuestados se realizó una rotación más espaciada de las viviendas de la muestra. De acuerdo con las condiciones específicas de este municipio se ha realizado a partir del mes de mayo de 2012 una distribución de la muestra en seis (6) meses del año, en lugar de tres (3). En este sentido, la publicación se hará cada 2 meses con acumulación de muestra semestral.



## GLOSARIO<sup>3</sup>

**Área metropolitana:** se define como el área de influencia la cual incluye municipios circundantes, que con la ciudad conforman un solo tejido urbano no discontinuo y han sido reconocidos legalmente.

La distribución de la población según los conceptos de fuerza de trabajo es la siguiente:

**Población total (PT):** se estima por proyecciones con base en los resultados de los censos de población.

**Población en edad de trabajar (PET):** está constituida por las personas de 12 y más años en la parte urbana, y de 10 años y más en la parte rural.

**Población económicamente activa (PEA):** también se llama fuerza laboral y son las personas en edad de trabajar, que trabajan o están buscando empleo.

Esta población se divide en:

**Ocupados (O):** son las personas que durante el período de referencia se encontraban en una de las siguientes situaciones:

1. Trabajó por lo menos una hora remunerada en la semana de referencia.
2. Los que no trabajaron la semana de referencia, pero tenían un trabajo.
3. Trabajadores sin remuneración que trabajaron en la semana de referencia por lo menos 1 hora.

**Desocupados (D):** son las personas que en la semana de referencia se encontraban en las siguientes situaciones:

**1. Desempleo abierto:**

- a. Sin empleo en la semana de referencia.
- b. Hicieron diligencias en el último mes.
- c. Disponibilidad.

**2. Desempleo oculto:**

- a. Sin empleo en la semana de referencia.

---

<sup>(3)</sup> Los conceptos fueron adaptados de acuerdo a las recomendaciones de la Conferencia Internacional de Estadísticos del Trabajo.

- b. No hicieron diligencias en el último mes, pero sí en los últimos 12 meses y tienen una razón válida de desaliento.
- c. Disponibilidad.

**Razones válidas de desempleo:**

- a. No hay trabajo disponible en la ciudad.
- b. Está esperando que lo llamen.
- c. No sabe cómo buscar trabajo.
- d. Está cansado de buscar trabajo.
- e. No encuentra trabajo apropiado en su oficio o profesión.
- f. Está esperando la temporada alta.
- g. Carece de la experiencia necesaria.
- h. No tiene recursos para instalar un negocio.
- i. Los empleadores lo consideran muy joven o muy viejo.

**Razones no válidas de desempleo:**

- a. Se considera muy joven o muy viejo.
- b. Actualmente no desea conseguir trabajo.
- c. Responsabilidades familiares.
- d. Problemas de salud.
- e. Está estudiando.
- f. Otra razón.

***Subempleo***

El **subempleo subjetivo (SS)** se refiere al deseo manifestado por el trabajador de mejorar sus ingresos, el número de horas trabajadas o tener una labor más propia de sus competencias personales.

El **subempleo objetivo (SO)** comprende a quienes tienen el deseo de mejorar sus ingresos, el número de horas trabajadas o tener una labor más propia de sus competencias personales; pero además han hecho una gestión para materializar su aspiración y están en disposición de efectuar el cambio.

**Principales indicadores que se pueden obtener:**

- **Porcentaje de PET:** este indicador muestra la relación porcentual entre el número de personas que componen la población en edad de trabajar, frente a la población total.

$$\% PET = \frac{PET}{PT} \times 100$$

- **Tasa global de participación (TGP):** es la relación porcentual entre la población económicamente activa y la población en edad de trabajar. Este indicador refleja la presión de la población en edad de trabajar sobre el mercado laboral.

$$TGP = \frac{PEA}{PET} \times 100$$

- **Tasa de desempleo (TD):** es la relación porcentual entre el número de personas que están buscando trabajo (DS), y el número de personas que integran la fuerza laboral (PEA).

$$TD = \frac{DS}{PEA} \times 100$$

- **Tasa de ocupación (TO):** es la relación porcentual entre la población ocupada (OC) y el número de personas que integran la población en edad de trabajar (PET).

$$TO = \frac{OC}{PET} \times 100$$

- **Tasa de subempleo (TS):** es la relación porcentual de la población ocupada que manifestó querer y poder trabajar más horas a la semana (PS) y el número de personas que integran la fuerza laboral (PEA).

$$TS = \frac{PS}{PEA} \times 100$$



@DANE\_Colombia



/DANEColombia



/DANEColombia



DANEColombia

Si requiere información adicional, contáctenos a través del correo  
[\*\*contacto@dane.gov.co\*\*](mailto:contacto@dane.gov.co)

Departamento Administrativo Nacional de Estadística –DANE  
Bogotá, Colombia

[\*\*www.dane.gov.co\*\*](http://www.dane.gov.co)