

INACTIVIDAD Trimestre julio-septiembre de 2012



Código N° 1081-1
Producción y difusión de la información estadística estratégica oficial. Regulación del sistema estadístico nacional
NTC ISO 9001:2000



Código N° 011-1
Producción y difusión de la información estadística estratégica oficial. Regulación del sistema estadístico nacional
NTC GP 1000:2004



Contenido

Resultados Generales

1. TOTAL NACIONAL
 - 1.1 Resumen
 - 1.2 Tipo de inactividad
 - 1.3 Abandono del empleo
 - 1.4 Hogares sin inactivos
2. TOTAL TRECE ÁREAS
 - 2.1 Resumen
 - 2.2 Tipo de inactividad
 - 2.3 Abandono del empleo
 - 2.4 Hogares sin inactivos

Notas metodológicas

Las personas inactivas son aquellas que estando en edad de trabajar, deciden no participar en la producción de bienes y servicios de la economía.

RESULTADOS GENERALES^{(1) (2) (3)}

- Para el trimestre julio-septiembre 2012 en el total nacional, de la población en edad de trabajar, 35,9% se encontraba inactiva. Esto correspondió a 12.881 miles de personas económicamente inactivas.
- La mayor parte de la población inactiva fue femenina: 66,2% en el total nacional y 64,9% en las trece áreas.
- La población inactiva masculina se dedicó principalmente a estudiar: 62,7% en el total nacional y 57,9% en las trece áreas.
- La población inactiva femenina se dedicó principalmente a oficios del hogar: 56,2% en el total nacional y 51,4% en las trece áreas.

Director
Jorge Bustamante R

Subdirector
Christian Jaramillo H

Director de Metodología y
Producción Estadística
Eduardo Efraín Freire Delgado

(1) Datos expandidos con proyecciones de población, elaborados con base en los resultados del censo 2005.

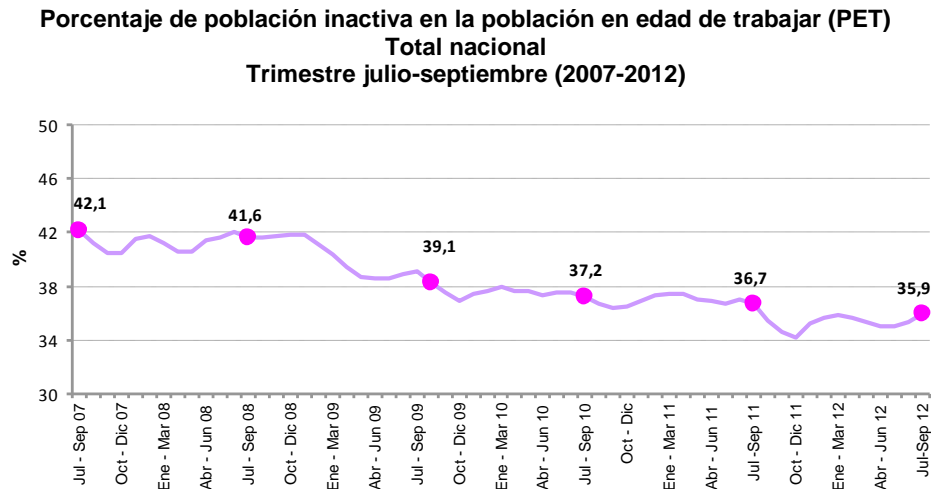
(2) Resultados en miles. Por efecto del redondeo en miles, los totales pueden diferir ligeramente.

(3) Los resultados entre enero de 2001 y junio de 2006 corresponden a la Encuesta Continua de Hogares –ECH. A partir de julio de 2006, a la Gran Encuesta Integrada de Hogares.

1. TOTAL NACIONAL

1.1 RESUMEN

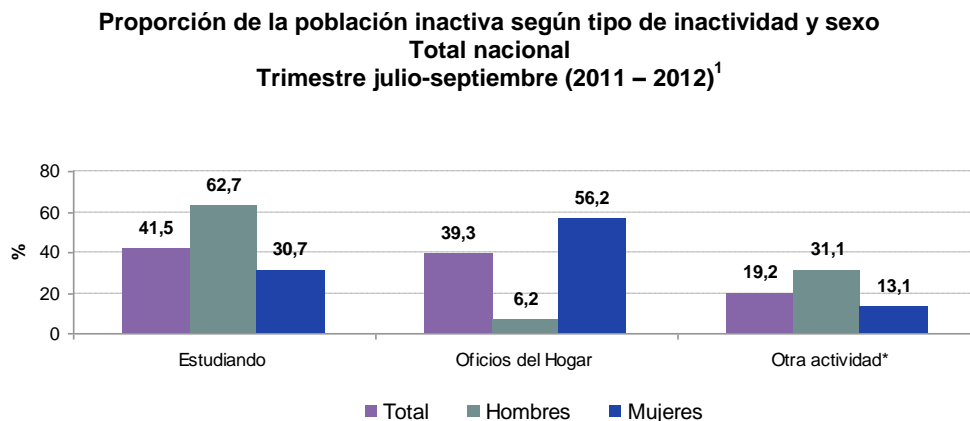
En el tercer trimestre de 2012, 35,9% de la población en edad de trabajar se encontraba inactiva evidenciando una disminución de 6,2 puntos porcentuales entre 2007 y 2012.



Fuente: DANE –Gran Encuesta Integrada de Hogares-GEIH

1.2 TIPO DE INACTIVIDAD

En el trimestre julio-septiembre de 2012, 62,7% de los hombres inactivos se encontraba estudiando y 31,1% declaró haber realizado “otra actividad”. 56,2% de las mujeres inactivas se dedicó a oficios del hogar y 30,7% se encontraba estudiando.



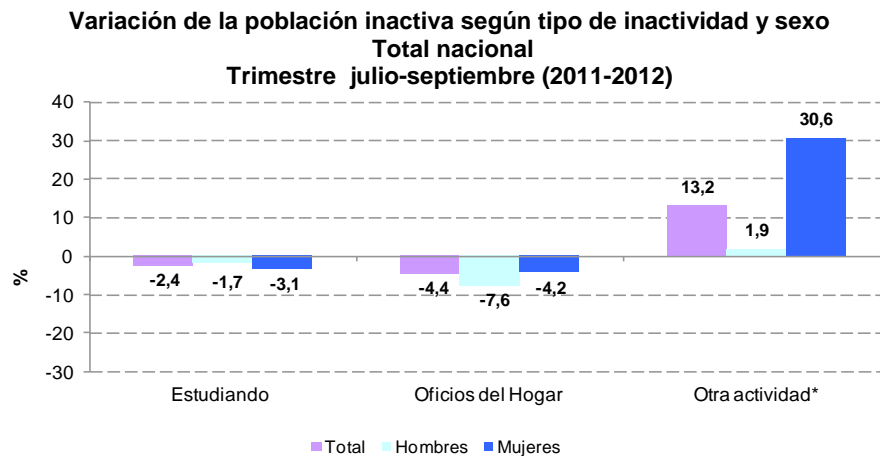
Fuente: DANE, Gran Encuesta Integrada de Hogares – GEIH

* Otra actividad: Incapacitado permanente para trabajar, rentista, pensionado ó jubilado y personas que no les llama la atención o creen que no vale la pena trabajar.

1

Hombres					Mujeres				
Población inactiva	Variación Estadísticamente significativa	Límite Inferior	Límite Superior	Error Relativo %	Población inactiva	Variación Estadísticamente significativa	Límite Inferior	Límite Superior	Error Relativo %
Estudiando	SÍ	60,3	62,4	0,86	Estudiando	NO	29,8	31,2	1,18
Oficios del Hogar	NO	6,2	7,3	3,95	Oficios del Hogar	SÍ	55,8	57,5	0,78
Otra actividad*	SÍ	30,9	32,9	1,64	Otra actividad*	SÍ	12,2	13,4	2,33

Los hombres inactivos dedicados a estudiar presentaron una disminución de 1,7% con respecto al tercer trimestre de 2011; por su parte las mujeres registraron un incremento de 30,6% en “otras actividades”.



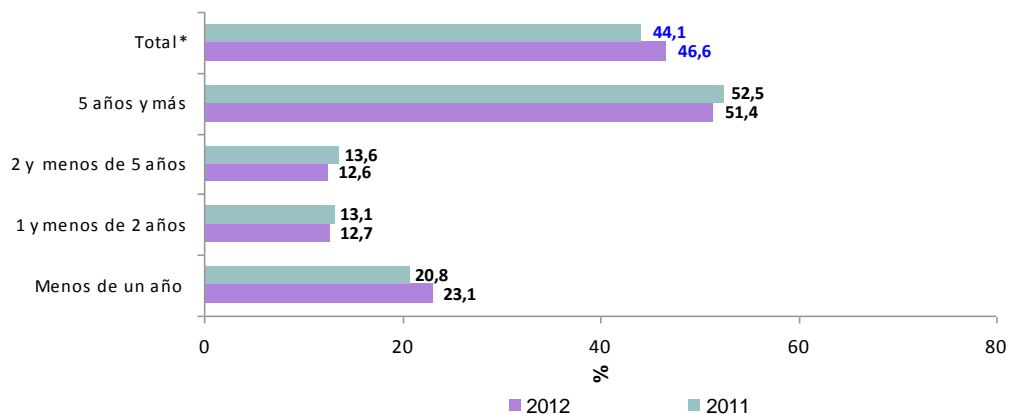
Fuente: DANE, Gran Encuesta Integrada de Hogares – GEIH

* Otra actividad: Incapacitado permanente para trabajar, rentista, pensionado ó jubilado y personas que no les llama la atención o creen que no vale la pena trabajar.

1.3 ABANDONO DEL EMPLEO

Para el período de análisis, el porcentaje de inactivos que reportó haber trabajado antes se ubicó en 46,6%, aumentando 2,5 puntos porcentuales en comparación con el mismo período de 2011. Del total de personas inactivas que reportó haber trabajado antes, 51,4% trabajó hace más de 5 años, 23,1% hace menos de un año, 12,7% entre 1 y menos de 2 años y 12,6% entre 2 y menos de 5 años. El porcentaje de inactivos que trabajó antes y reportó haberlo hecho hace menos de un año, aumentó 2,3 puntos porcentuales entre 2011 y 2012.

Distribución de la población inactiva por tiempo desde que abandonó el último trabajo
Total nacional
Trimestre julio-septiembre (2011-2012)



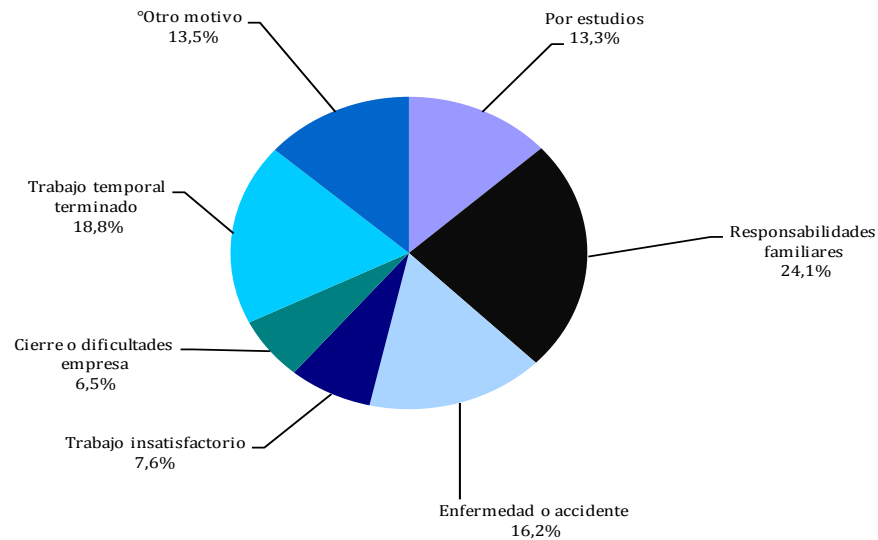
Fuente: DANE, Gran Encuesta Integrada de Hogares – GEIH

*Es el porcentaje de personas inactivas que reportó haber trabajado antes.



De la población inactiva que dejó su trabajo en los últimos cinco años, la principal causa de abandono del empleo que se reportó para el trimestre julio-septiembre 2012 fue por “Responsabilidades familiares” con 24,1%, seguido por “Trabajo temporal terminado” y “Enfermedad o accidente” con 18,8%, y 16,2% respectivamente.

Distribución de la población inactiva, según razones de abandono de la búsqueda de empleo en los últimos 5 años
Total nacional
Trimestre julio-septiembre 2012



Fuente: DANE, Gran Encuesta Integrada de Hogares – GEIH

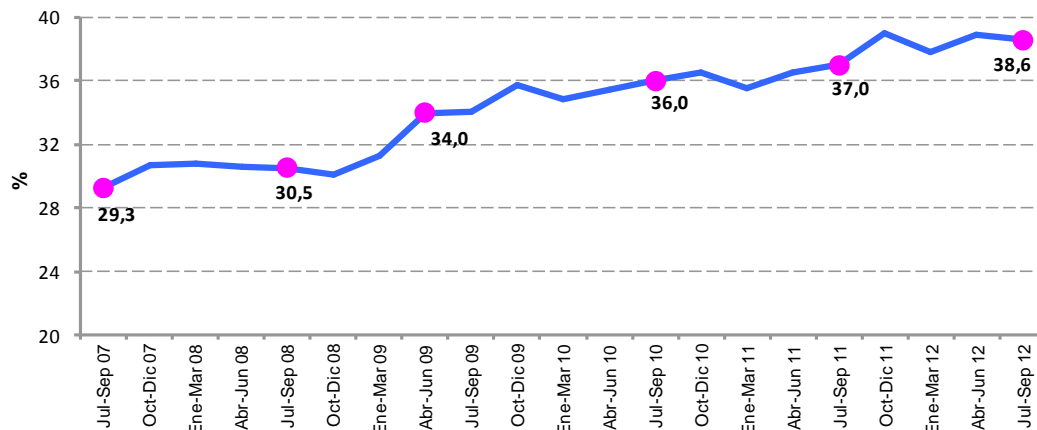
° Otro motivo: Cierre o dificultades de la empresa, jubilación y retiro y por despido.

Nota: Por efecto de decimales la suma de las distribuciones puede diferir ligeramente de 100%

1.4 HOGARES SIN INACTIVOS

Para el trimestre julio-septiembre de 2012, 38,6% de los hogares no presentaba ningún inactivo en el hogar. En comparación con el mismo período de 2007, este valor aumentó 9,3 puntos porcentuales al pasar de 29,3% en 2007 a 38,6% en el 2012.

Porcentaje de hogares sin inactivos
Total Nacional
Trimestre julio-septiembre (2007-2012)



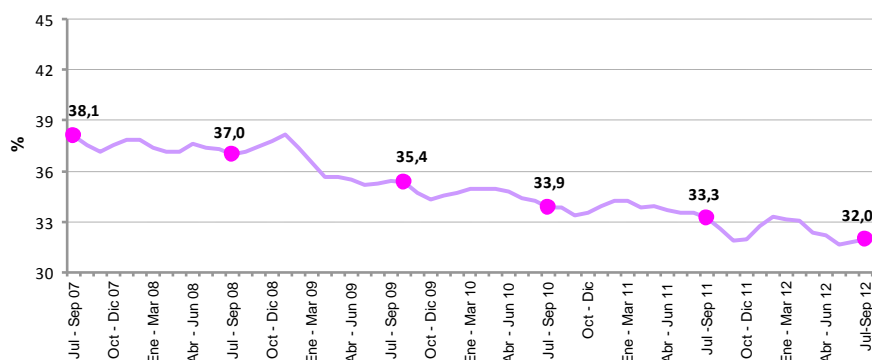
Fuente: DANE, Gran Encuesta Integrada de Hogares – GEIH

2. TOTAL TRECE ÁREAS

2.1 RESUMEN

Para el trimestre de estudio, 32,0% de la población en edad de trabajar se encontraba inactiva. En comparación con el mismo trimestre de 2007, este porcentaje disminuyó 6,1 puntos porcentuales.

Porcentaje de población inactiva en la población en edad de trabajar (PET)
Total trece áreas
Trimestre julio-septiembre (2007- 2012)²

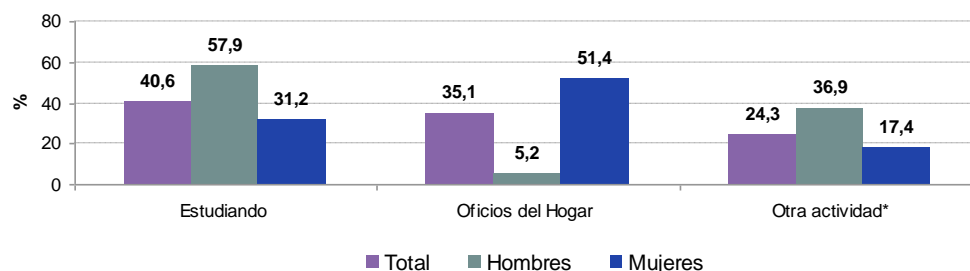


Fuente: DANE Gran Encuesta Integrada de Hogares-GEIH

2.2 TIPO DE INACTIVIDAD

En el tercer trimestre de 2012, 57,9% de los hombres inactivos se encontraba estudiando y 36,9% realizó “otra actividad”. Para las mujeres, 51,4% de las inactivas se dedicó a oficios del hogar y 31,2% se encontraba estudiando.

Participación de la población inactiva según tipo de inactividad y sexo
Total trece áreas
Trimestre julio-septiembre 2012³



Fuente: DANE, Gran Encuesta Integrada de Hogares – GEIH

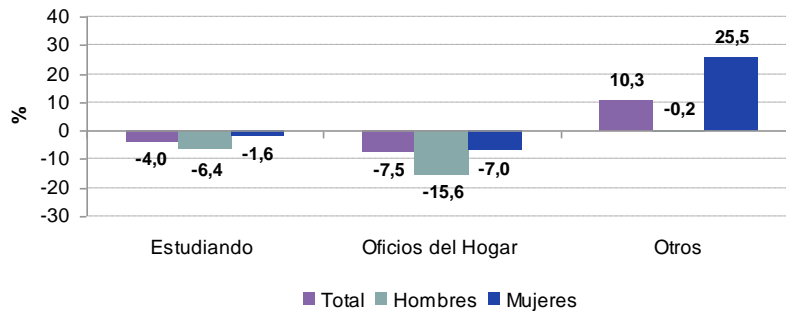
* Otra actividad: Incapacitado permanente para trabajar, rentista, pensionado ó jubilado y personas que no les llama la atención o creen que no vale la pena trabajar.

2

Hombres					Mujeres				
Población inactiva	Variación Estadísticamente significativa	Límite Inferior	Límite Superior	Error Relativo %	Población inactiva	Variación Estadísticamente significativa	Límite Inferior	Límite Superior	Error Relativo %
Estudiante	NO	56,2	58,7	1,13	Estudiante	SÍ	29,8	31,6	1,53
Oficios del Hogar	NO	4,6	5,7	5,17	Oficios del Hogar	SÍ	50,7	52,9	1,12
Otra actividad*	NO	36,1	38,7	1,77	Otra actividad*	SÍ	16,6	18,4	2,59

En el trimestre julio-septiembre de 2012, los hombres dedicados a oficios de hogar presentaron una disminución de 15,6%. Por su parte, las mujeres inactivas dedicadas a otras actividades aumentó 25,5%.

Variación de la población inactiva según tipo de inactividad y sexo
Total trece áreas
Trimestre julio-septiembre (2011 – 2012)



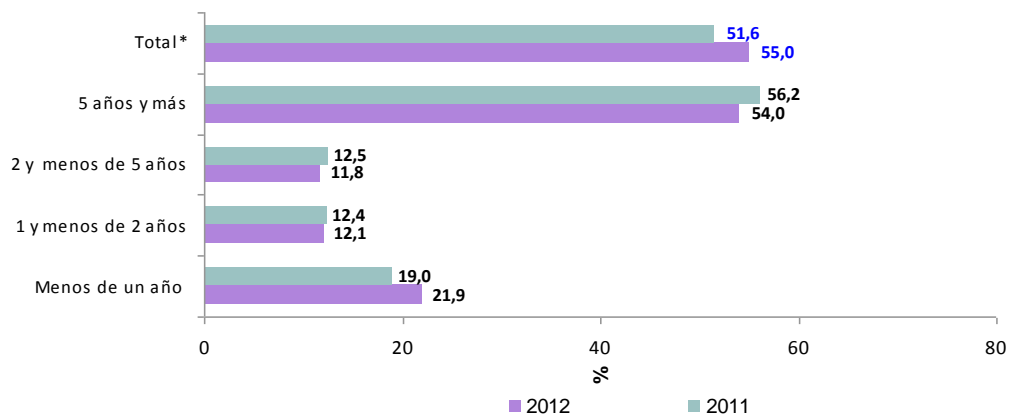
Fuente: DANE, Gran Encuesta Integrada de Hogares – GEIH

* Otra actividad: Incapacitado permanente para trabajar, rentista, pensionado ó jubilado y personas que no les llama la atención o creen que no vale la pena trabajar.

2.3 ABANDONO DE EMPLEO

Para el período de análisis, el porcentaje de inactivos que reportó haber trabajado antes se ubicó en 55,0%, aumentando 3,4 puntos porcentuales en comparación con el mismo período de 2011. Del total de personas inactivas que reportó haber trabajado antes, 54,0% trabajó hace 5 años y más, 21,9% hace menos de un año, 12,1% entre 1 y menos de 2 años y 11,8% entre 2 y menos de 5 años. El porcentaje de inactivos que trabajó antes y que reportó haberlo hecho hace menos de un año aumentó 2,9 puntos porcentuales entre 2011 y 2012.

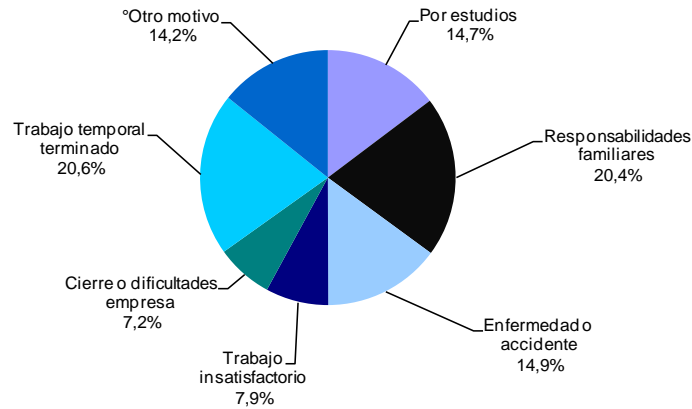
Distribución de la población inactiva que trabajó por rango de tiempo
Total trece áreas
Trimestre julio-septiembre (2011-2012)



Fuente: DANE, Gran Encuesta Integrada de Hogares – GEIH

*Es el porcentaje de personas inactivas que reportó haber trabajado antes.

Distribución de la población inactiva, según razones de abandono de la búsqueda de empleo en los últimos 5 años
Total trece áreas
Trimestre julio-septiembre 2012



Fuente: DANE, Gran Encuesta Integrada de Hogares – GEIH

° Otro motivo: Cierre o dificultades de la empresa, jubilación y retiro y por despido.

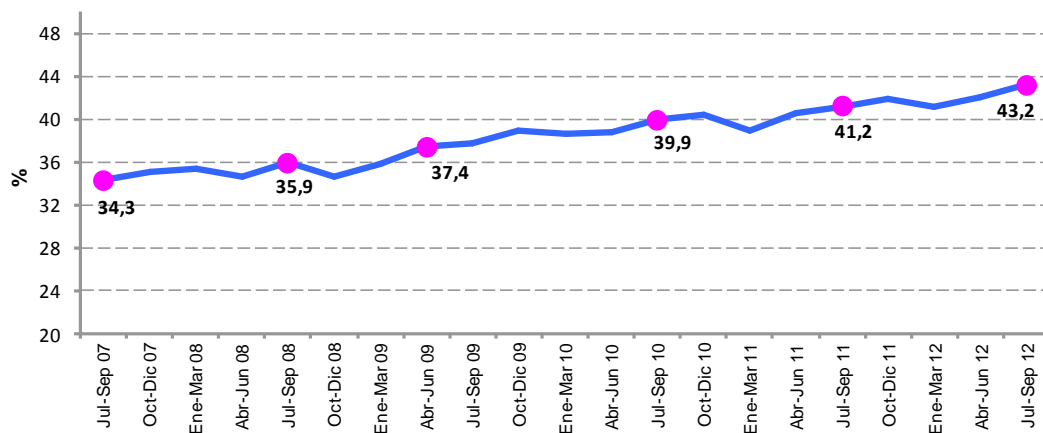
Nota: Por efecto de decimales la suma de las distribuciones puede diferir ligeramente de 100%

De la población inactiva que dejó su trabajo en los últimos cinco años, la principal causa de abandono del empleo que se reportó en el tercer trimestre de 2012 fue por “Trabajo temporal terminado” con 20,6% seguido por “Responsabilidades familiares” y “Enfermedad o accidente” con 20,4%, y 14,9% respectivamente.

2.4 HOGARES SIN INACTIVOS

Para el trimestre julio-septiembre de 2012, el 43,2% de los hogares no presentaba ningún inactivo en el hogar. En comparación con el mismo período de 2007, este valor aumentó 8,9 puntos porcentuales al pasar de 34,3% en 2007 a 43,2% en el 2012.

Porcentaje de hogares sin inactivos
Total trece áreas
Trimestre julio-septiembre (2007-2012)



Fuente: DANE, Gran Encuesta Integrada de Hogares – GEIH



NOTAS METODOLÓGICAS

Tipo de investigación: Encuesta por muestreo.

Tipo de muestra: probabilística, estratificada, de conglomerados desiguales y trietápica.

Unidad Observación: Hogar particular.

Tamaño de muestra: 60 000 hogares por trimestre aproximadamente.

Glosario

Área metropolitana: se define como el área de influencia que incluye municipios circundantes, que con la ciudad conforman un solo tejido urbano no discontinuo y han sido reconocidos legalmente.

24 ciudades y áreas metropolitanas	
Bogotá D.C.	Villaviciencio
Medellín - Valle de Aburrá ¹	Tunja*
Cali - Yumbo	Florencia*
Barranquilla - Soledad	Popayan*
Bucaramanga - Girón Piedecuesta, Floridablanca	Valledupar*
Manizales - Villa María	Quibdó*
Pasto	Neiva*
Pereira - Dos Quebradas y la Virginia	Riohacha*
Cúcuta, Villa del Rosario, Los Patios y el Zulia	Santa Marta*
Ibagué	Armenia*
Montería	Sincelejo*
Cartagena	San Andres*

¹ Caldas, La Estrella, Sabaneta, Itagui, Envigado, Bello Copacabana y Barbosa

*11 nuevas ciudades

Nota: Esta investigación no incluye la población de los nuevos departamentos (Constitución de 1991), en los cuales reside aproximadamente el 4% de la población del país.

Población Económicamente Inactiva (PEI): Comprende a todas las personas en edad de trabajar que no participan en la producción de bienes y servicios porque no necesitan, no pueden o no están interesadas en tener actividad remunerada. A este grupo pertenecen estudiantes, amas de casa, pensionados, jubilados, rentistas, inválidos (incapacitados permanentemente para trabajar), personas que no les llama la atención o creen que no vale la pena trabajar.

Población en edad de trabajar (PET): está constituida por las personas de 12 y más años en la parte urbana, y de 10 años y más en la parte rural.

Población económicamente activa (PEA): también se llama fuerza laboral y son las personas en edad de trabajar, que trabajan o están buscando empleo.

Población inactiva desalentada: son aquellas personas que dejaron de buscar trabajo porque no había disponibilidad de un empleo, por alguna enfermedad, porque estaban cansados de buscar, porque se consideraban no estar calificados, por la edad ó por adquirir responsabilidades familiares.

Impreso en la Dirección de Difusión, Mercadeo y Cultura Estadística
Departamento Administrativo Nacional de Estadística –DANE
Bogotá, D. C. – Colombia, Noviembre de 2012