



## INACTIVIDAD

### Gran Encuesta Integrada de Hogares. Trimestre Octubre – Diciembre de 2008

**Las personas inactivas son aquellas que estando en edad de trabajar deciden no participar en la producción de bienes y servicios de la economía.**

#### RESULTADOS GENERALES

**Datos expandidos con proyecciones de población, con base en los resultados del Censo 2005.**

- ✓ Para el trimestre octubre - diciembre de 2008, la población inactiva en el total nacional aumentó en 5,0% con respecto al mismo período de 2007; en las trece áreas se registró un aumento de 2,5%.
- ✓ La mayor parte de la población inactiva es femenina: para el trimestre octubre - diciembre de 2008; 66,4% en el total nacional y 65,6% en las trece áreas.
- ✓ La población inactiva masculina fue principalmente estudiantil (59,7% en el total nacional y 55,9% en las trece áreas).
- ✓ La población inactiva femenina se dedicó, entre octubre y diciembre de 2008, principalmente a oficios del hogar, 63,3% en el total nacional y 61,2% en las trece áreas.
- ✓ Para el trimestre octubre – diciembre de 2008, en el total nacional, de las mujeres inactivas entre 18 y 24 años un 59,9% se dedicó a oficios del hogar.
- ✓ En el total nacional, un 73,1% de los hombres inactivos entre 18 y 24 años se encontraban estudiando. Las mujeres estudiantes de este grupo de edad, representaron un 35,2%.



Código N° 0001-1  
Detección de Requerimientos, Diseño, producción, análisis y difusión de los siguientes investigaciones estadísticas periódicas: Encuesta Continua de Hogares; Índice de Precios al Consumidor; Muestra Mensual Manufacturera; Comercio Exterior; Índice de Costo de Construcción de Vivienda; Índice de Costo de Construcción Pesada; Censo de Edificaciones; Muestra Mensual de Comercio al por Menor; Encuesta Anual de Servicios; Encuesta Anual Manufacturera; Encuesta Anual de Comercio; Diseño del Censo General; Encuesta Nacional Agraria; Muestra de Años; Nomenclatura y Clasificaciones; Cuentas Trimestrales Estadísticas; Encuesta de Construcción; Índice de Costo de la Educación Superior Privada; Encuesta de Microestablecimientos de Comercio, Servicios e Industria; Estadísticas Vitales; Proyecciones de Población y Estudios Demográficos e Índice de Convivencia Económica Regional; Índice precios de edificaciones nuevas; Índice de precios de vivienda nueva, compra hipotecaria de vivienda; Índice de salarización predial; Encuesta de desempleo institucional; Encuesta de sacrificio de ganado; Encuesta de arce y Cuentas Regionales; Servicio de Asesoría en Planificación Estadística.



#### Contenido

##### Resultados Generales

##### 1. TOTAL NACIONAL

##### 1.1 Resumen

##### 1.2 Tipo de inactividad

##### 1.3 Abandono del empleo

##### 2. TOTAL TRECE ÁREAS

##### 2.1 Resumen

##### 2.2 Tipo de inactividad

##### 2.3 Abandono del empleo

##### Notas metodológicas

Director  
Héctor Maldonado Gómez

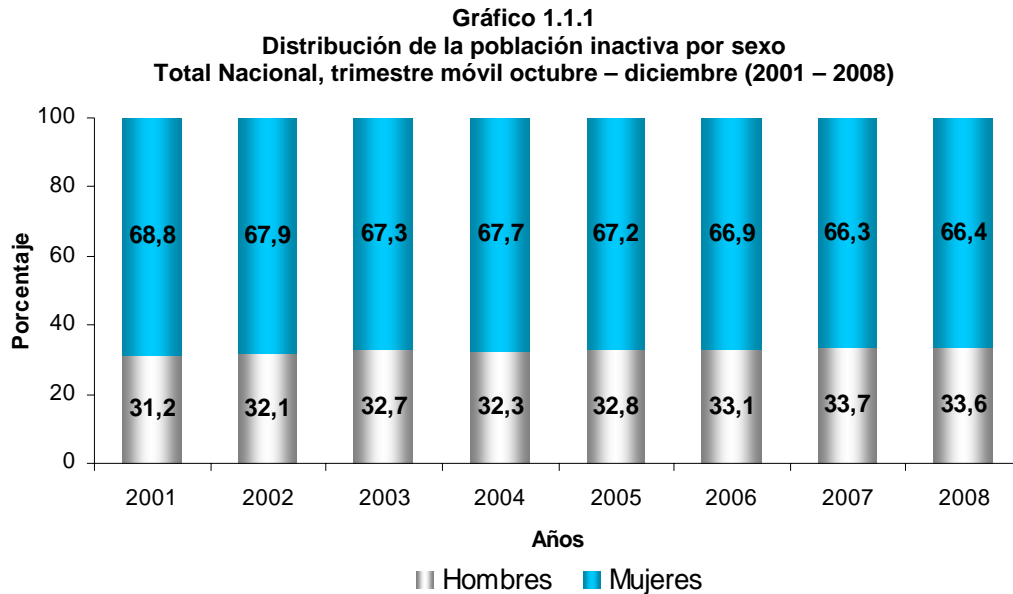
Subdirector  
Carlos Eduardo Sepúlveda Rico

Director de Metodología y  
Producción Estadística  
Eduardo Efraín Freire Delgado

# 1. TOTAL NACIONAL

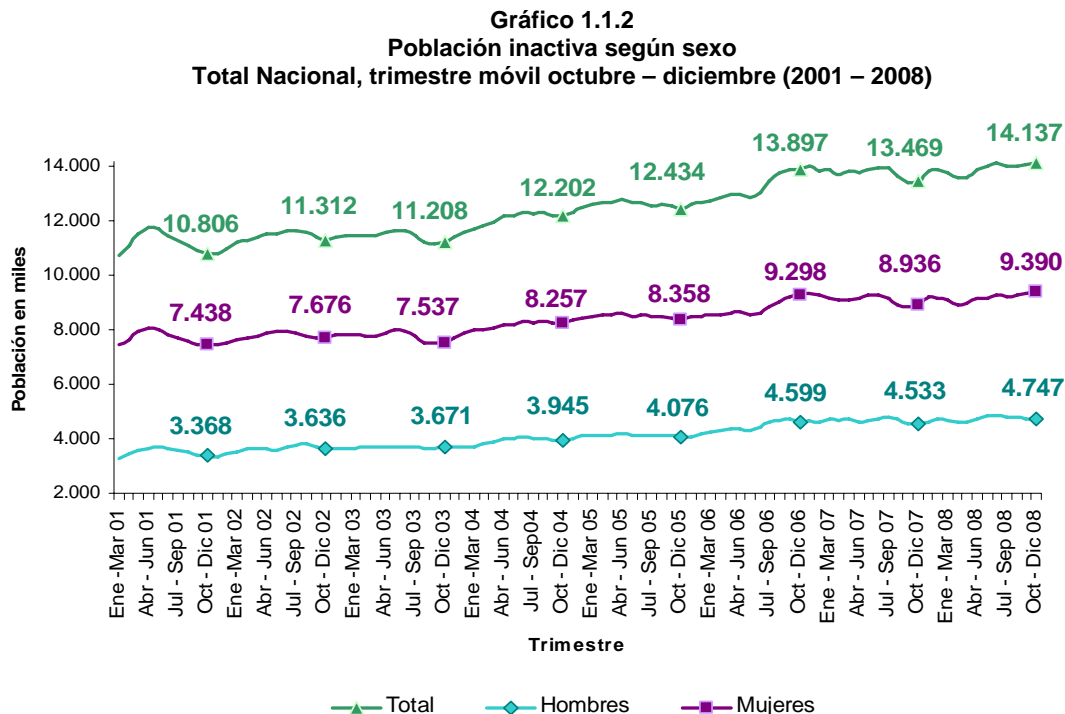
## 1.1 RESUMEN

En el total nacional, para el trimestre octubre - diciembre de 2008, el 66,4% de la población inactiva estaba constituida por mujeres y el 33,6% por hombres.



Fuente: DANE, Gran Encuesta Integrada de Hogares – GEIH

En el trimestre octubre – diciembre de 2008, la población inactiva para el total nacional fue de 14 137 miles de personas, de éstas 9 390 miles eran mujeres y 4 747 miles eran hombres.



Fuente: DANE, Gran Encuesta Integrada de Hogares – GEIH

En el trimestre octubre - diciembre de 2007 e igual período de 2008, la población inactiva en el total nacional aumentó en 5,0%. Los hombres inactivos se incrementaron en 4,7%, las mujeres presentaron un aumento de 5,1%.

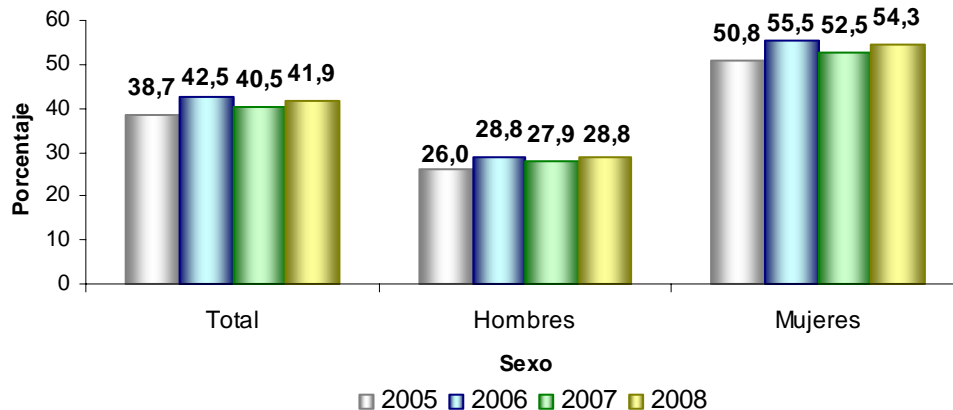
**Cuadro 1.1.1**  
**Variación de la población inactiva según sexo**  
**Total Nacional, trimestre móvil octubre – diciembre (2007- 2008)**

Población inactiva	Octubre - Diciembre		variación	
	2007	2008	absoluta	%
Total	13.469	14.137	668	5,0
Hombres	4.533	4.747	214	4,7
Mujeres	8.936	9.390	454	5,1

Fuente: DANE, Gran Encuesta Integrada de Hogares – GEIH

Para el total nacional, en el trimestre octubre – diciembre de 2008, la proporción de los inactivos sobre la Población en Edad de Trabajar (PET) fue de 41,9%. La proporción de las mujeres inactivas sobre la PET femenina, en octubre – diciembre de 2008, fue de 54,3% frente a 52,5% registrado en el mismo período del año inmediatamente anterior.

**Gráfico 1.1.3**  
**Proporción de inactivos sobre el total de la Población en Edad de Trabajar –PET-**  
**Total Nacional, trimestre móvil octubre – diciembre (2005- 2008)**



Fuente: DANE, Gran Encuesta Integrada de Hogares – GEIH

Para los hombres, la proporción de inactivos sobre la PET masculina fue de 28,8%, con un aumento de 0,9 puntos porcentuales frente a 27,9% registrado en el trimestre octubre - diciembre de 2007.

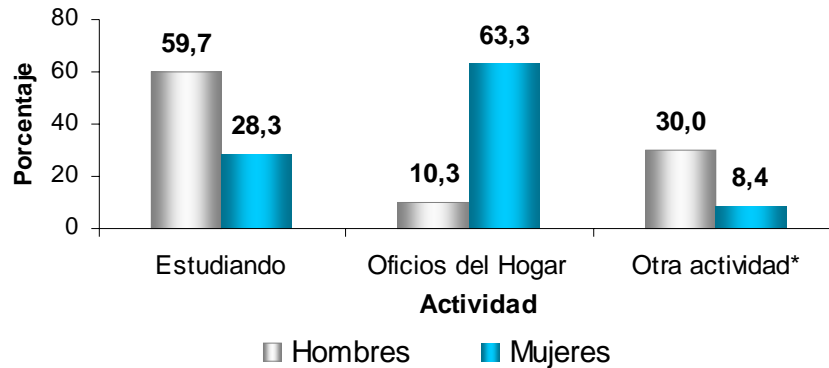
## 1.2 TIPO DE INACTIVIDAD

En el trimestre octubre - diciembre de 2008, el 59,7% de los hombres inactivos se encontraba estudiando y el 30,0% declaró estar realizando otra actividad. Los hombres dedicados a oficios del hogar representaron un 10,3% de los inactivos.

El 63,3% de las mujeres inactivas se dedicó a oficios del hogar, el 28,3% se encontraba estudiando y el 8,4% realizó otra actividad.



**Gráfico 1.2.1**  
Participación de la población inactiva según tipo de inactividad y sexo  
Total Nacional, trimestre móvil octubre – diciembre de 2008

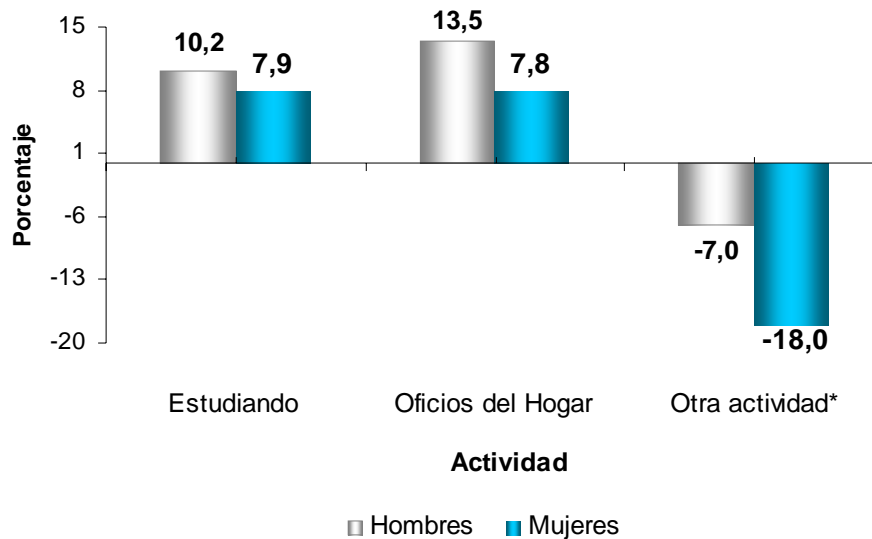


Fuente: DANE, Gran Encuesta Integrada de Hogares – GEIH

\*Incluye: Incapacitado permanente para trabajar, rentista, pensionado ó jubilado y personas que no les llama la atención o creen que no vale la pena trabajar.

Las mujeres inactivas dedicadas a los oficios del hogar se incrementaron en 7,8% frente al trimestre octubre – diciembre de 2007, mientras que las estudiantes aumentaron 7,9%; las mujeres dedicadas a otra actividad disminuyeron en 18,0% frente al mismo trimestre de 2007.

**Gráfico 1.2.2**  
Variación de la población inactiva según tipo de inactividad y sexo  
Total Nacional, trimestre móvil octubre – diciembre de 2008



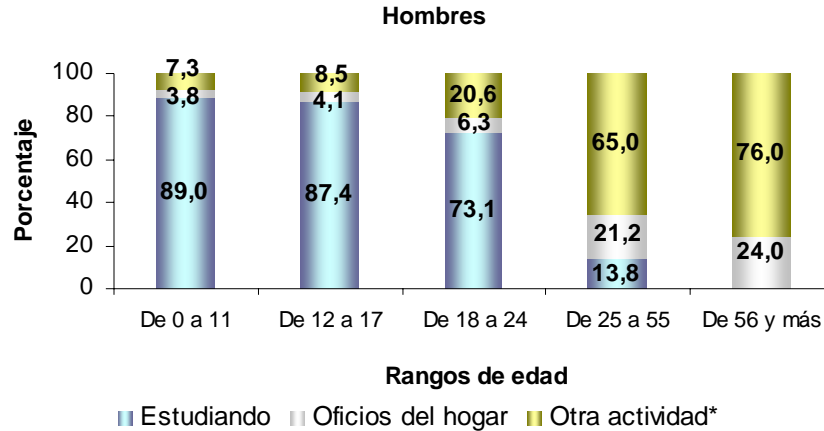
Fuente: DANE, Gran Encuesta Integrada de Hogares – GEIH

\*Incluye: Incapacitado permanente para trabajar, rentista, pensionado ó jubilado y personas que no les llama la atención o creen que no vale la pena trabajar.

Los hombres dedicados a oficios del hogar aumentaron en 13,5% respecto a octubre – diciembre de 2007; los inactivos que realizaron otras actividades disminuyeron en 7,0%, mientras que los estudiantes registraron un incremento de 10,2%.

Por rangos de edad, se observa que, en el trimestre octubre - diciembre de 2008 los hombres inactivos de 18 a 24 años se dedicaron principalmente a estudiar con 73,1%; mientras que la proporción de mujeres estudiantes en este grupo de edad fue de 35,2%.

**Gráfico 1.2.3**  
Participación de la población inactiva por actividad realizada, según rangos de edad y sexo  
Total Nacional, trimestre móvil octubre – diciembre de 2008

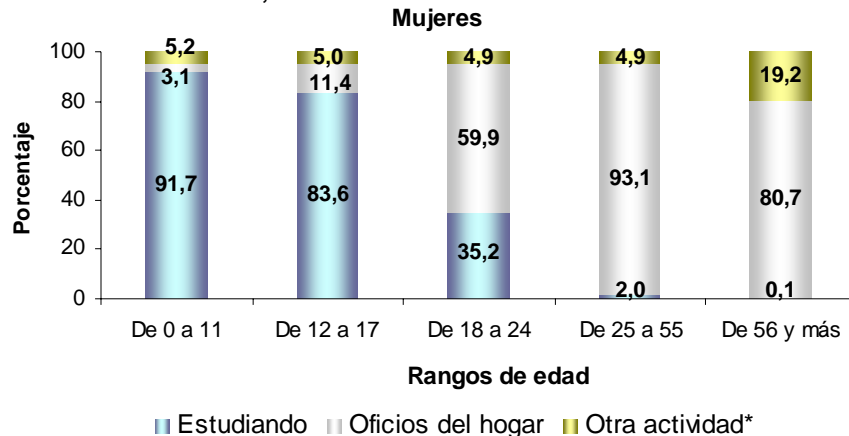


Fuente: DANE, Gran Encuesta Integrada de Hogares – GEIH

\*Incluye: Incapacitado permanente para trabajar, rentista, pensionado ó jubilado y personas que no les llama la atención o creen que no vale la pena trabajar.

Las mujeres inactivas mayores de 25 años se dedicaron principalmente a oficios del hogar (93,1%, entre 25 y 55 años; y 80,7% de 56 años y más). La proporción de estudiantes fue de 2,0% para las mujeres entre 25 y 55 años; para los hombres del mismo rango de edad esta proporción fue de 13,8%.

**Gráfico 1.2.4**  
Participación de la población inactiva por actividad realizada, según rangos de edad y sexo  
Total Nacional, trimestre móvil octubre – diciembre de 2008



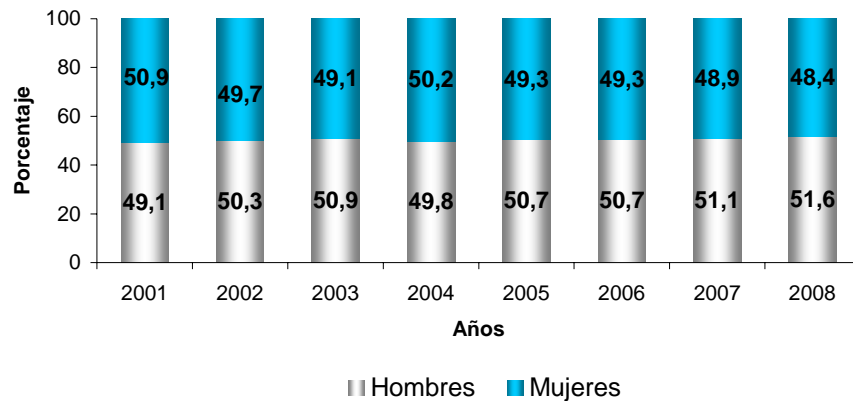
Fuente: DANE, Gran Encuesta Integrada de Hogares – GEIH

\*Incluye: Incapacitado permanente para trabajar, rentista, pensionado ó jubilado y personas que no les llama la atención o creen que no vale la pena trabajar.

La principal actividad de hombres y mujeres entre 12 y 17 años fue estudiar, con 87,4% y 83,6%, respectivamente. El 11,4% de las mujeres inactivas, en este grupo de edad, se dedicó a oficios del hogar, frente a un 4,1% de los hombres que realizó esa actividad. Un 59,9% de las mujeres de 18 a 24 años, se dedicó a los oficios del hogar, para los hombres del mismo rango de edad esta actividad representó un 6,3%.

Para el trimestre móvil octubre – diciembre de 2008, del total de inactivos estudiantes a nivel nacional, el 51,6% correspondió a mujeres y el 48,4% a hombres.

**Gráfico 1.2.5**  
Distribución de la población inactiva estudiante según sexo  
Total Nacional, trimestre móvil octubre – diciembre (2001 – 2008)

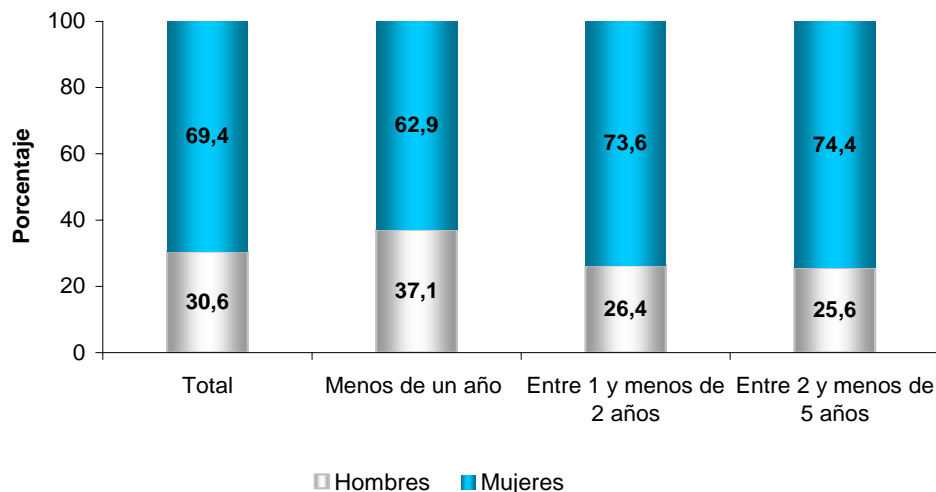


Fuente: DANE, Gran Encuesta Integrada de Hogares – GEIH

### 1.3 ABANDONO DEL EMPLEO

Del total de personas inactivas que reportaron haber trabajado por última vez entre dos y menos de cinco años, el 74,4% correspondió a mujeres y 25,6% a hombres. La distribución por sexo de quienes trabajaron por última vez, en el rango comprendido entre uno y menos de dos años, fue de 73,6% para mujeres y 26,4% para hombres; de la población inactiva que trabajó hace menos de un año, el 62,9% correspondió a mujeres y el 37,1% a hombres.

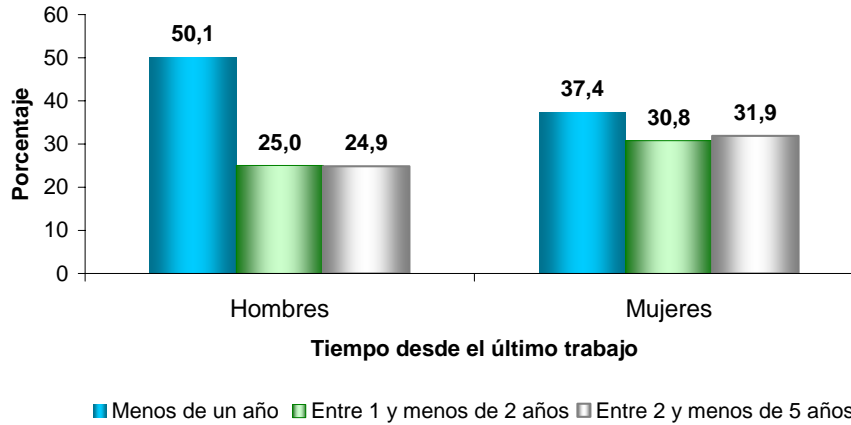
**Gráfico 1.3.1**  
Distribución de la población inactiva que trabajó hace menos de cinco años, según sexo  
Total Nacional, trimestre móvil octubre – diciembre de 2008



Fuente: DANE - GEIH

Según sexo, para octubre - diciembre de 2008, el 50,1% de los hombres inactivos reportó haber trabajado hace menos de un año, 25,0% entre uno y menos de dos años y 24,9% entre dos y menos de cinco años.

**Gráfico 1.3.2**  
Distribución de la población inactiva por tiempo desde que abandonó el último trabajo, según sexo  
Total Nacional, trimestre móvil octubre – diciembre de 2008

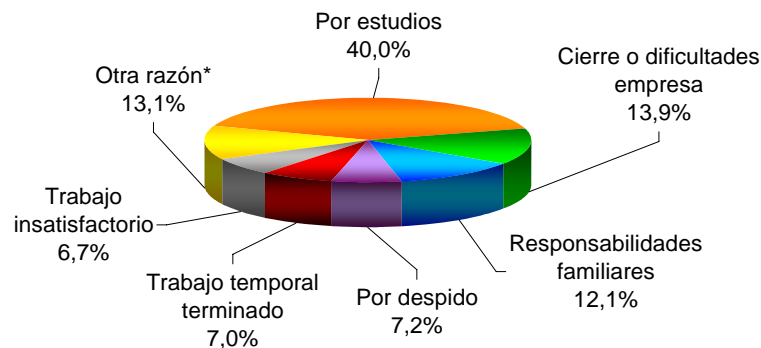


Fuente: DANE - GEIH

Para las mujeres inactivas, el 37,4% trabajó por última vez en un período inferior a un año, seguidas por quienes lo hicieron entre uno y menos de dos años con 30,8%; las inactivas que trabajaron entre dos y menos de cinco años atrás presentaron una participación de 31,9%.

En el cuarto trimestre de 2008, la principal causa de abandono del trabajo para las mujeres fue por estudios con 40,0%; en segundo lugar se encontró cierre o dificultades en la empresa con 13,9%, le sigue responsabilidades familiares con 12,1%.

**Gráfico 1.3.3**  
Distribución de la población inactiva, según razones de abandono de la búsqueda de empleo  
Total Nacional, trimestre móvil octubre – diciembre de 2008  
Mujeres

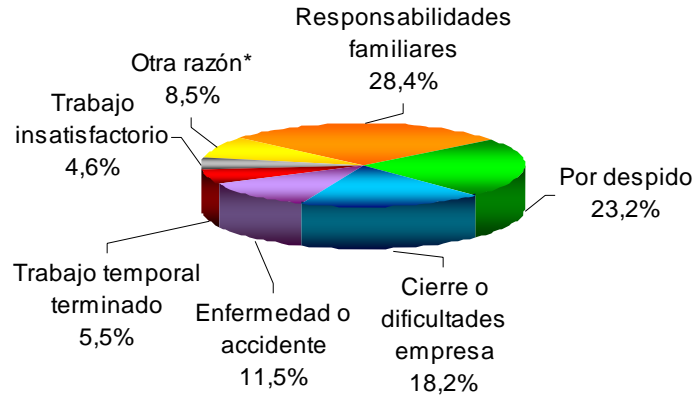


Fuente: DANE - GEIH

Otra razón\*: Enfermedad o accidente, jubilación o retiro y otro.

El 28,4% de los hombres inactivos abandonó el trabajo por responsabilidades familiares. La segunda razón por la cual los hombres abandonaron su trabajo fue por despido (23,2%).

**Gráfico 1.3.4**  
**Distribución de la población inactiva, según razones de abandono de la búsqueda de empleo**  
**Total Nacional, trimestre móvil octubre – diciembre de 2008**  
**Hombres**



Fuente: DANE - GEIH

Otra razón\*: Jubilación o retiro, estudios y otro.

Un 18,2% de los hombres abandonó su trabajo, en el cuarto trimestre de 2008, por cierre o dificultades en la empresa donde laboraban.

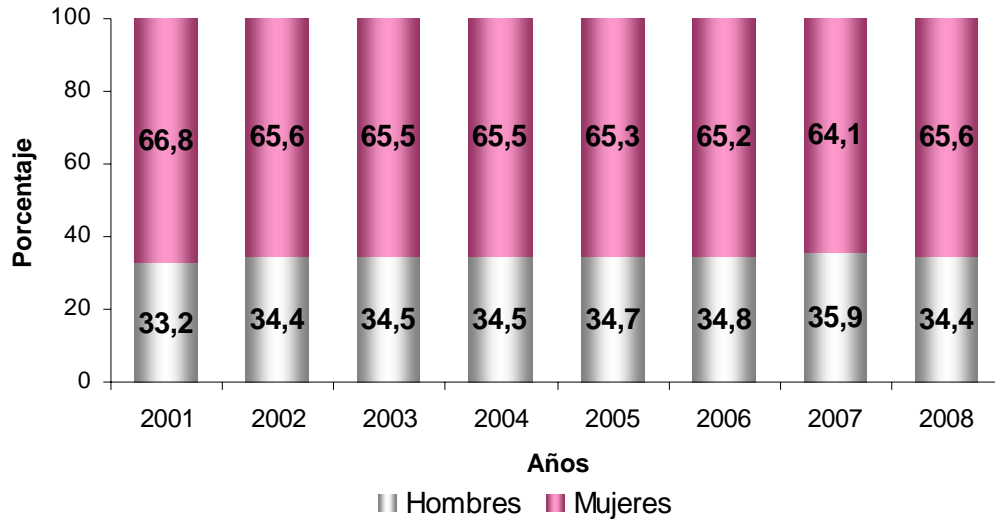


## 2. TOTAL TRECE ÁREAS

### 2.1 RESUMEN

Para el trimestre octubre - diciembre de 2008, la distribución de la población inactiva en las trece áreas, según sexo, fue de 65,6 % para mujeres y 34,4% para los hombres.

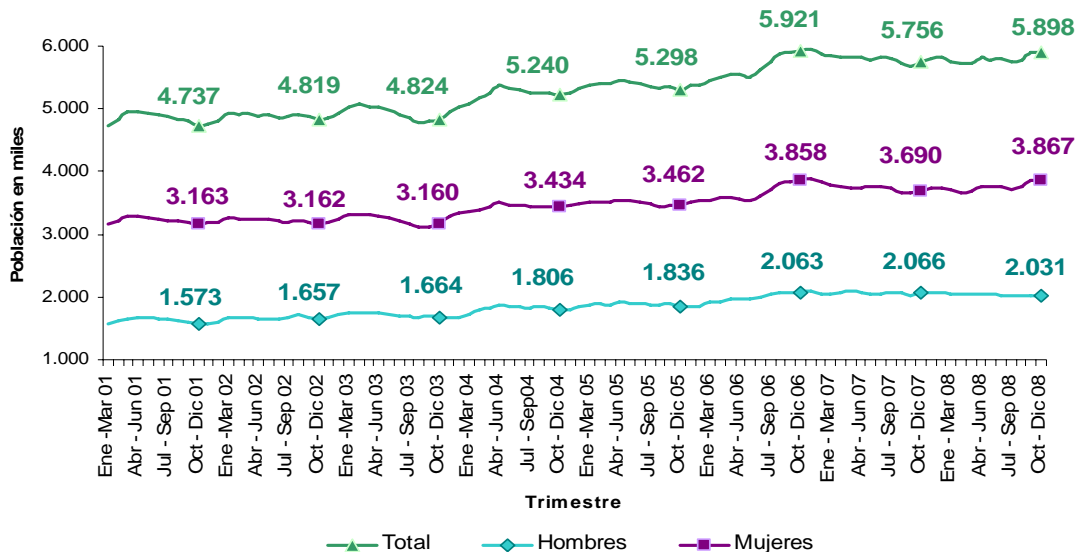
**Gráfico 2.1.1**  
Distribución de la población inactiva según sexo  
Total Trece Áreas, trimestre móvil octubre – diciembre (2001 – 2008)



Fuente: DANE, Gran Encuesta Integrada de Hogares – GEIH

La población inactiva, de las trece áreas, para el trimestre octubre - diciembre de 2008, fue de 5 898 miles de personas. De estas 3 867 miles correspondieron a mujeres y 2 031 miles a hombres.

**Gráfico 2.1.2**  
Población inactiva según sexo  
Total Trece Áreas, trimestre móvil octubre – diciembre (2001 – 2008)



Fuente: DANE, Gran Encuesta Integrada de Hogares – GEIH

□□□

En el trimestre octubre - diciembre de 2008, comparado frente al mismo período de 2007, la población inactiva de las trece áreas se incrementó en 2,5%. Según sexo, los hombres inactivos presentaron una reducción de 1,7%, y las mujeres registraron un aumento de 4,8%.

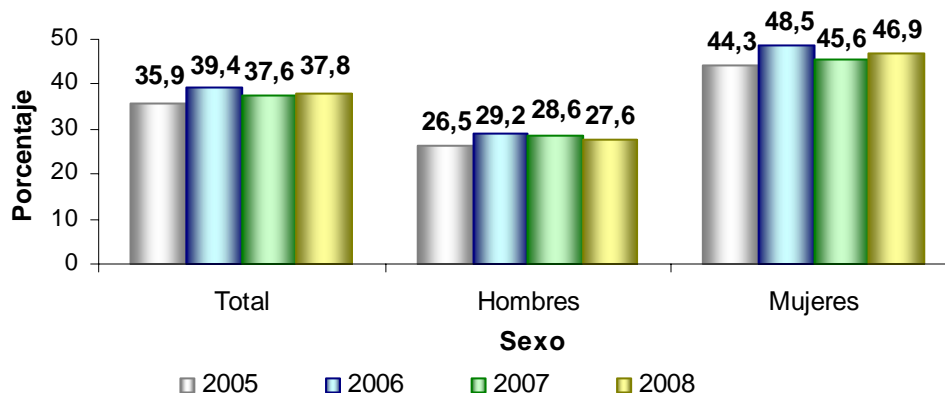
**Cuadro 2.1.1**  
**Variación de la población inactiva según sexo**  
**Total Trece Áreas, trimestre móvil octubre – diciembre (2007 – 2008)**

Población inactiva	octubre - diciembre		variación	
	2007	2008	absoluta	%
Total	5.756	5.898	142	2,5
Hombres	2.066	2.031	-34	-1,7
Mujeres	3.690	3.867	177	4,8

Fuente: DANE, Gran Encuesta Integrada de Hogares – GEIH

Para el trimestre octubre - diciembre de 2008, la proporción de inactivos sobre la PET fue de 37,8% para las trece áreas, con un incremento de 0,2 puntos porcentuales respecto al mismo período de 2007. El 46,9% de las mujeres en edad de trabajar estuvieron inactivas durante el trimestre octubre - diciembre de 2008, mientras que para los hombres esta proporción fue de 27,6%.

**Gráfico 2.1.3**  
**Proporción de inactivos sobre el total de la población en Edad de Trabajar –PET-**  
**Total Trece Áreas, trimestre móvil octubre – diciembre (2005 – 2008)**



Fuente: DANE, Gran Encuesta Integrada de Hogares – GEIH

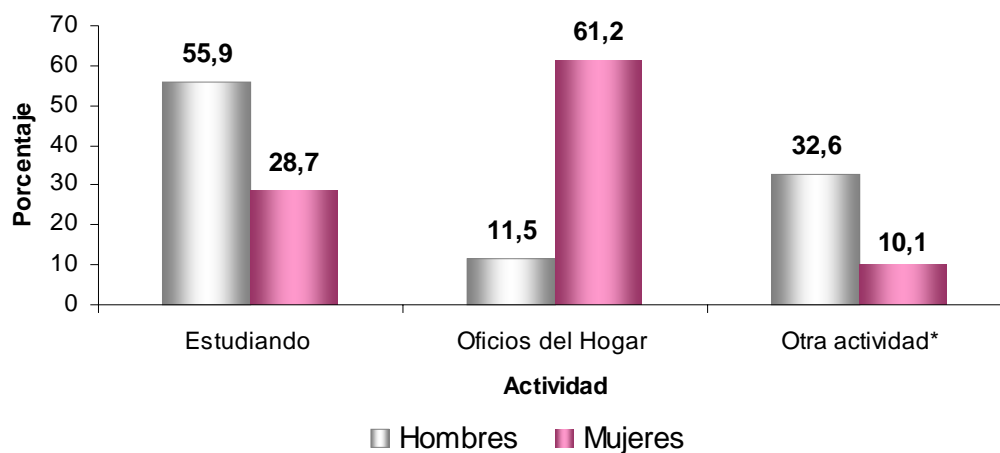
La proporción de mujeres inactivas sobre la PET femenina aumentó en 1,3 puntos porcentuales, mientras que la proporción de hombres inactivos sobre la PET masculina se redujo en 1,0 punto porcentual respecto a la registrada en octubre – diciembre de 2007.

## 2.2 TIPO DE INACTIVIDAD

En el trimestre octubre - diciembre de 2008, el 55,9% de los hombres inactivos se encontraba estudiando y un 32,6% realizó otra actividad. Los hombres que se dedicaron a oficios del hogar, representaron un 11,5% de los inactivos.

Para las mujeres, el 61,2% de las inactivas se dedicaron a oficios del hogar, el 28,7% se encontraba estudiando y el 10,1% realizó otra actividad.

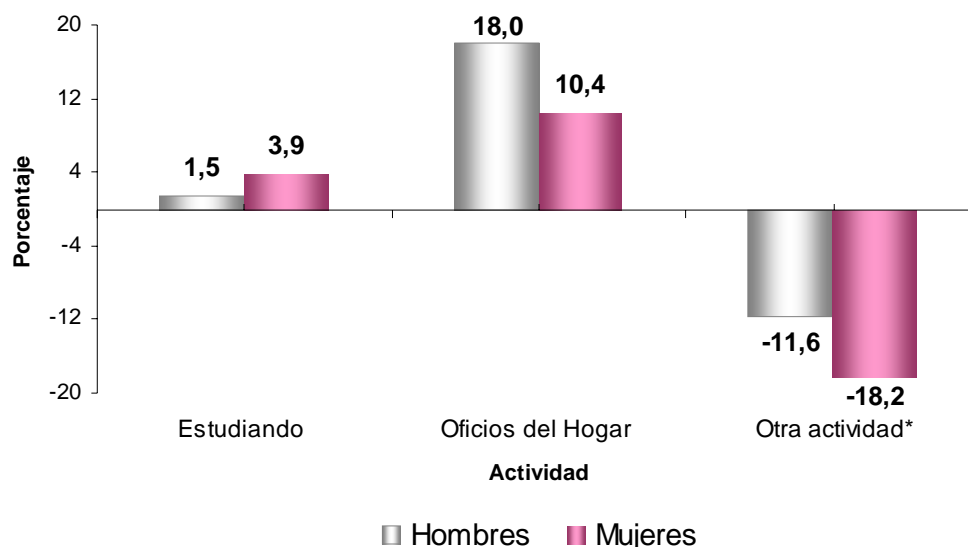
**Gráfico 2.2.1**  
Participación de la población inactiva según tipo de inactividad y sexo  
Total Trece Áreas, trimestre móvil octubre – diciembre de 2008



Fuente: DANE, Gran Encuesta Integrada de Hogares – GEIH  
\*Incluye: Incapacitado permanente para trabajar, rentista, pensionado ó jubilado y personas que no les llama la atención o creen que no vale la pena trabajar.

En cuanto a la variación de la población inactiva, las mujeres dedicadas a estudiar se aumentaron en 3,9% frente a octubre – diciembre de 2007, mientras que las dedicadas a oficios del hogar presentaron un incremento de 10,4%.

**Gráfico 2.2.2**  
Variación de la población inactiva según tipo de inactividad y sexo  
Total Trece Áreas, trimestre móvil octubre – diciembre de 2008

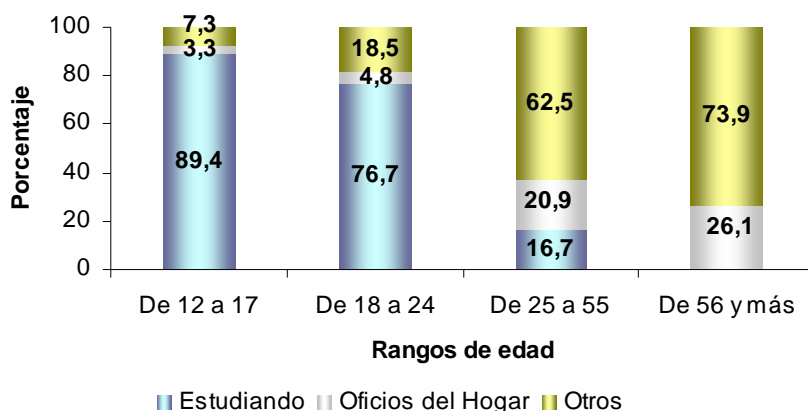


Fuente: DANE, Gran Encuesta Integrada de Hogares – GEIH  
\*Incluye: Incapacitado permanente para trabajar, rentista, pensionado ó jubilado y personas que no les llama la atención o creen que no vale la pena trabajar.

Los hombres dedicados a los oficios del hogar presentaron un aumento de 18,0%, los estudiantes crecieron en 1,5% y los dedicados a otra actividad disminuyeron en 11,6%.

El estudio fue la principal actividad de los hombres jóvenes. El 89,4% de los hombres inactivos del rango de edad de 12 a 17 años y el 76,7% del rango de edad de 18 a 24 años, correspondió a estudiantes. Para el período octubre – diciembre de 2008, el 16,7% de los hombres inactivos entre 25 y 55 años, se encontraba estudiando.

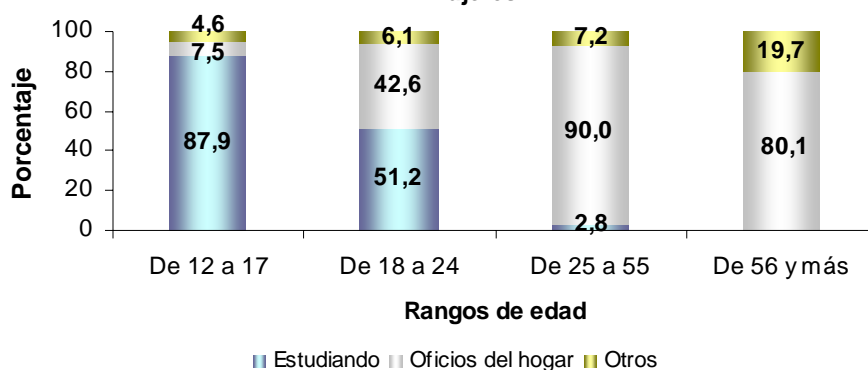
**Gráfico 2.2.3**  
Participación de la población inactiva por actividad realizada, según rangos de edad y sexo  
Total Trece Áreas, trimestre móvil octubre – diciembre de 2008  
Hombres



Fuente: DANE, Gran Encuesta Integrada de Hogares – GEIH  
\*Incluye: Incapacitado permanente para trabajar, rentista, pensionado ó jubilado y personas que no les llama la atención o creen que no vale la pena trabajar.

En comparación, en el total de las trece áreas, un 87,9% de las mujeres entre 12 y 17 años y un 51,2% de las inactivas de 18 a 24 años, se encontraba estudiando.

**Gráfico 2.2.4**  
Participación de la población inactiva por actividad realizada, según rangos de edad y sexo  
Total Trece Áreas, trimestre móvil octubre – diciembre de 2008  
Mujeres



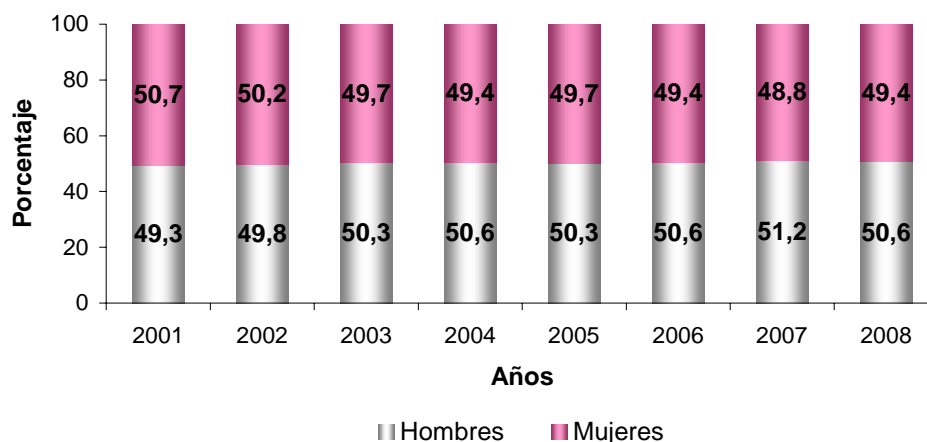
Fuente: DANE, Gran Encuesta Integrada de Hogares – GEIH  
\*Incluye: Incapacitado permanente para trabajar, rentista, pensionado ó jubilado y personas que no les llama la atención o creen que no vale la pena trabajar.

En el trimestre octubre – diciembre de 2008, el 42,6% de las mujeres, entre 18 y 24 años y el 90,0% de las mujeres de 25 a 55 años se dedicaron a los oficios del hogar, mientras que para los hombres, de los mismos rangos de edad los oficios del hogar presentaron una participación de 4,8% y de 20,9%, respectivamente.



En las trece áreas, para el trimestre octubre – diciembre de 2008, el 49,4% de los inactivos estudiantes correspondió a mujeres y 50,6% a hombres; para octubre – diciembre de 2007 esta proporción fue de 48,8% para mujeres y 51,2% para hombres.

**Gráfico 2.2.5**  
Distribución de la población inactiva estudiante según sexo  
Total Trece Áreas, trimestre móvil octubre – diciembre (2001 – 2008)

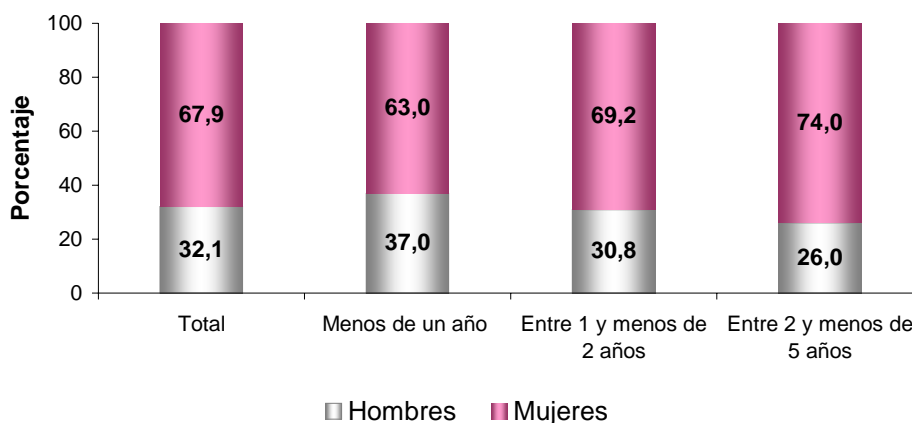


Fuente: DANE, Gran Encuesta Integrada de Hogares – GEIH

### 2.3 ABANDONO DE EMPLEO

El 74,0% de las personas inactivas que reportaron haber trabajado por última vez entre dos y menos de cinco años, correspondió a mujeres. La distribución por sexo de quienes trabajaron por última vez, en el rango comprendido entre uno y menos de dos años fue de 69,2% para mujeres y 30,8% para hombres.

**Gráfico 2.3.1**  
Distribución de la población inactiva que trabajó por rango de tiempo según sexo  
Total Trece Áreas, trimestre móvil octubre – diciembre de 2008

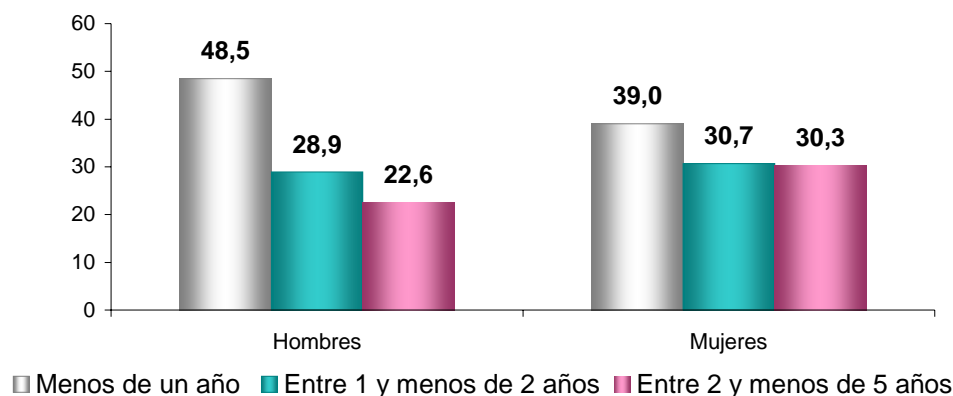


Fuente: DANE, Gran Encuesta Integrada de Hogares – GEIH



Según sexo, para el período octubre - diciembre de 2008, el 48,5% de los hombres inactivos reportó haber trabajado hace menos de un año, el 28,9% entre uno y menos de dos años y el 22,6% entre dos y menos de cinco años; para las mujeres esta distribución fue: 39,0% menos de un año, 30,7% entre uno y menos de dos años, y 30,3% entre dos y menos de cinco años.

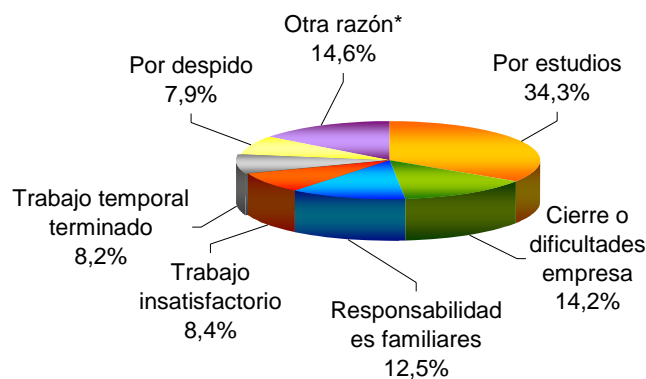
**Gráfico 2.3.2**  
Distribución de la población inactiva por tiempo desde que abandonó el último trabajo, según sexo  
Total Trece Áreas, trimestre móvil octubre – diciembre de 2008



Fuente: DANE - GEIH

Mientras que en el cuarto trimestre de 2008, la principal razón de las mujeres inactivas para abandonar el empleo fue por estudios con 34,3%, para los hombres fue por despido con 24,9%.

**Gráfico 2.3.3**  
Distribución de la población de mujeres inactivas, según razones de abandono del empleo  
Total Trece Áreas, trimestre móvil octubre – diciembre de 2008  
Mujeres

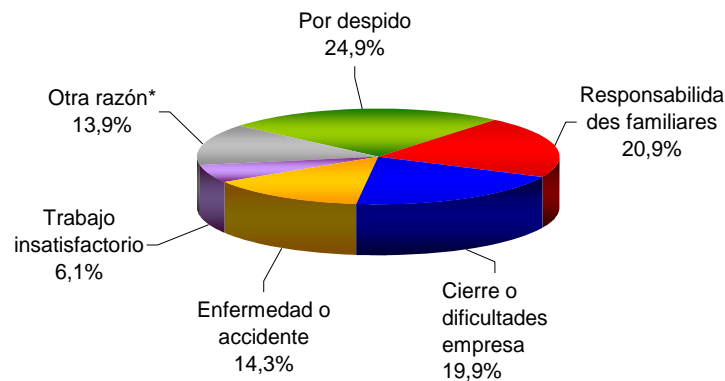


Fuente: DANE - GEIH

Otra razón\*: Jubilación o retiro, enfermedad o accidente y otros.

La segunda razón de abandono del empleo, por parte de las mujeres en las trece áreas, fue por cierre o dificultades de la empresa con 14,2%; el 12,5% de las mujeres que trabajó hace menos de cinco años abandonó su empleo por responsabilidades familiares.

**Gráfico 2.3.4**  
**Distribución de la población de hombres inactivos, según razones de abandono del empleo**  
**Total Trece Áreas, trimestre móvil octubre – diciembre de 2008**  
**Hombres**



Fuente: DANE - GEIH

Otra razón\*: Trabajo temporalmente terminado, por estudios, jubilación o retiro y otros.

Para el trimestre octubre - diciembre de 2008, el 20,9% de los hombres en las trece áreas abandonó el empleo por responsabilidades familiares, 19,9% por cierre o dificultades de la empresa y 14,3% por enfermedad o accidente.

## NOTAS METODOLÓGICAS

Tipo de investigación: Encuesta por muestreo.

Tipo de muestra: probabilística, estratificada, de conglomerados desiguales y trietápica.

Unidad Observación: Hogar particular.

Tamaño de muestra: 56 478 hogares por trimestre aproximadamente.

### Glosario

Área metropolitana: se define como el área de influencia que incluye municipios circundantes, que con la ciudad conforman un solo tejido urbano no discontinuo y han sido reconocidos legalmente.

13 ciudades y áreas metropolitanas
Bogotá, D.C.
Medellín - Valle de Aburrá (Caldas, La Estrella, Sabaneta, Itagüí, Envigado, Bello, Girardota, Copacabana y Barbosa.)
Cali - Yumbo
Barranquilla - Soledad
Bucaramanga, Girón, Piedecuesta y Floridablanca
Manizales y Villa María
Pasto
Pereira, Dos Quebradas y La Virginia
Cúcuta, Villa del Rosario, Los Patios y El Zulia
Ibagué
Montería
Cartagena
Villavicencio

Nota: Esta investigación no incluye la población de los nuevos departamentos (Constitución de 1991), en los cuales reside aproximadamente el 4% de la población del país.

**Población Económicamente Inactiva (PEI):** Comprende a todas las personas en edad de trabajar que no participan en la producción de bienes y servicios porque no necesitan, no pueden o no están interesadas en tener actividad remunerada. A este grupo pertenecen estudiantes, amas de casa, pensionados, jubilados, rentistas, inválidos (incapacitados permanentemente para trabajar), personas que no les llama la atención o creen que no vale la pena trabajar.

**Población en edad de trabajar (PET):** está constituida por las personas de 12 y más años en la parte urbana, y de 10 años y más en la parte rural.

**Población económicamente activa (PEA):** también se llama fuerza laboral y son las personas en edad de trabajar, que trabajan o están buscando empleo.