

INACTIVIDAD Trimestre octubre - diciembre de 2012



Código N° 1081-1
Producción y difusión de la información estadística estratégica oficial. Regulación del sistema estadístico nacional
NTC ISO 9001:2000



Código N° 011-1
Producción y difusión de la información estadística estratégica oficial. Regulación del sistema estadístico nacional
NTC GP 1000:2004



Contenido

Resultados Generales

1. TOTAL NACIONAL
 - 1.1 Resumen
 - 1.2 Tipo de inactividad
 - 1.3 Abandono del empleo
 - 1.4 Inactivos según número de ocupados en el hogar
2. TOTAL TRECE ÁREAS
 - 2.1 Resumen
 - 2.2 Tipo de inactividad
 - 2.3 Abandono del empleo
 - 2.4 Inactivos según número de ocupados en el hogar

Notas metodológicas

Las personas inactivas son aquellas que estando en edad de trabajar, deciden no participar en la producción de bienes y servicios de la economía.

RESULTADOS GENERALES^{(1) (2) (3)}

- Para el trimestre octubre-diciembre 2012 en el total nacional, de la población en edad de trabajar, 35,1% se encontraba inactiva, esto correspondió a 12.636 miles de personas.
- La mayor parte de la población inactiva fue femenina: 66,6% en el total nacional y 65,0% en las trece áreas.
- La población inactiva masculina se dedicó principalmente a estudiar: 56,7% en el total nacional y 54,5% en las trece áreas.
- La población inactiva femenina se dedicó principalmente a oficios del hogar: 57,6% en el total nacional y 53,2% en las trece áreas.

Director
Jorge Bustamante R

Subdirector (e)
Eduardo Efraín Freire Delgado

Director de Metodología y
Producción Estadística
Eduardo Efraín Freire Delgado

(1) Datos expandidos con proyecciones de población, elaborados con base en los resultados del censo 2005.

(2) Resultados en miles. Por efecto del redondeo en miles, los totales pueden diferir ligeramente.

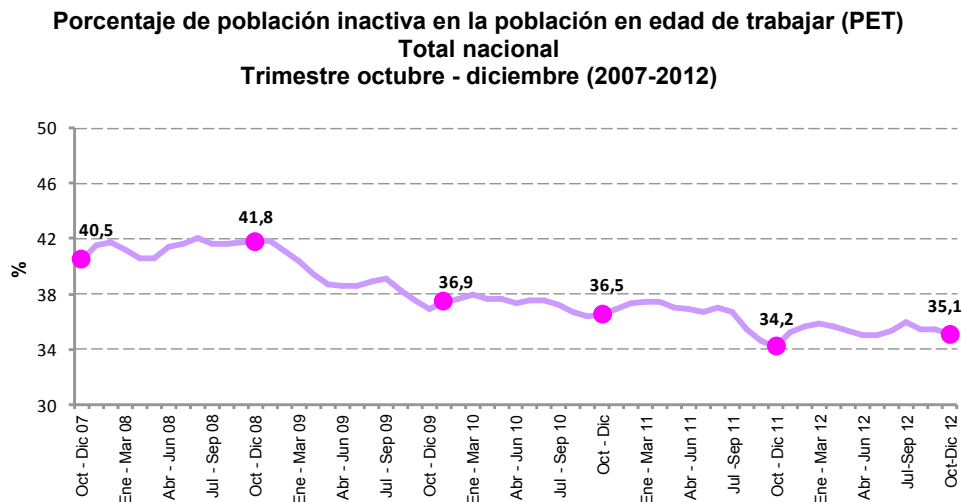
(3) Los resultados entre enero de 2001 y junio de 2006 corresponden a la Encuesta Continua de Hogares –ECH. A partir de julio de 2006, a la Gran Encuesta Integrada de Hogares.



1. TOTAL NACIONAL

1.1 RESUMEN

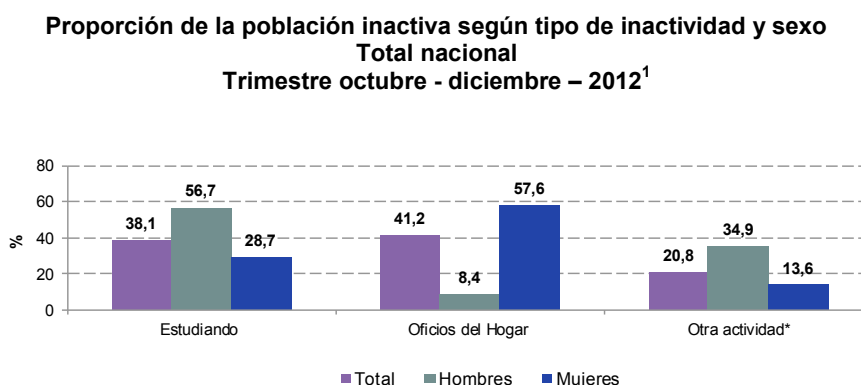
En el cuarto trimestre de 2012, 35,1% de la población en edad de trabajar se encontraba inactiva presentando una disminución de 5,4 puntos porcentuales entre 2007 y 2012.



Fuente: DANE –Gran Encuesta Integrada de Hogares-GEIH

1.2 TIPO DE INACTIVIDAD

En el trimestre octubre-diciembre de 2012, 56,7% de los hombres inactivos se encontraba estudiando y 34,9% declaró haber realizado otra actividad. 57,6% de las mujeres inactivas se dedicó a oficios del hogar y 28,7% se encontraba estudiando.



Fuente: DANE, Gran Encuesta Integrada de Hogares – GEIH

* Otra actividad: Incapacitado permanente para trabajar, rentista, pensionado ó jubilado y personas que no les llama la atención o creen que no vale la pena trabajar.

1

Hombres

Propocion de población inactiva	Variacion Estadisticamente significativa	Limite inferior	Limite superior	Error Relativo %
Estudiando	NO	55,5	57,8	1,03
Oficios del Hogar	NO	7,7	9,0	3,92
Otra actividad*	NO	33,8	36,0	1,60

Mujeres

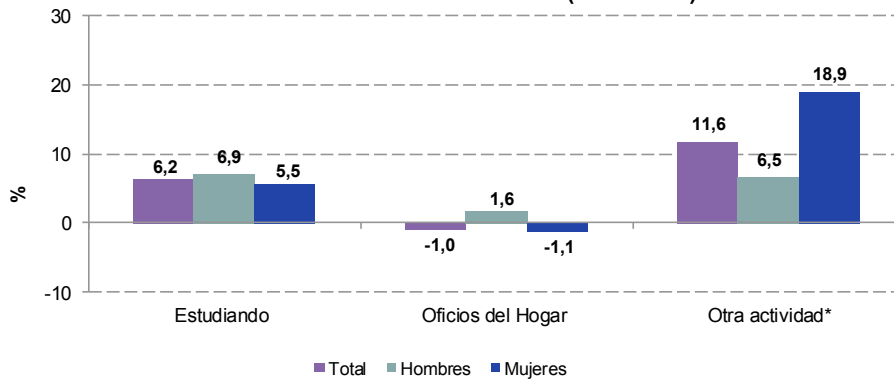
Propocion de población inactiva	Variacion Estadisticamente significativa	Limite Inferior	Limite Superior	Error Relativo %
Estudiando	NO	28,0	29,4	1,24
Oficios del Hogar	SÍ	56,8	58,4	0,71
Otra actividad*	SÍ	13,0	14,3	2,28

2



Los hombres inactivos dedicados a estudiar presentaron un aumento de 6,9% con respecto al cuarto trimestre de 2011; por su parte, las mujeres registraron un incremento de 18,9% en otras actividades.

Variación porcentual de la población inactiva según tipo de inactividad y sexo
Total nacional
Trimestre octubre - diciembre (2011-2012)



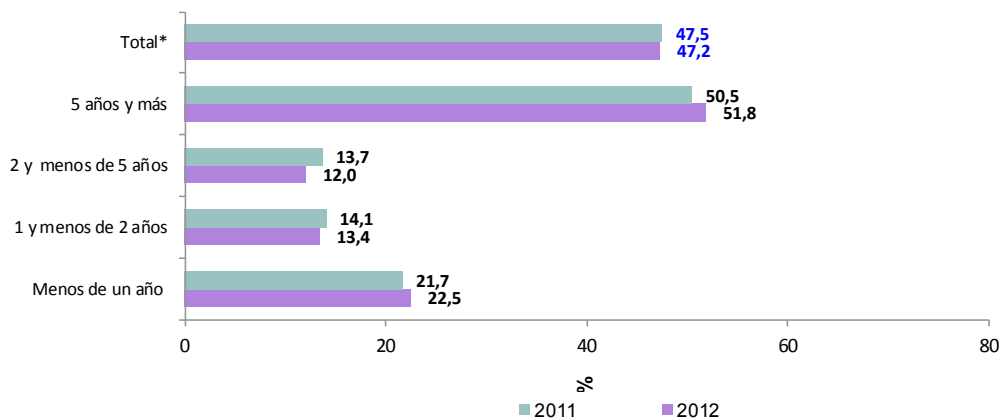
Fuente: DANE, Gran Encuesta Integrada de Hogares – GEIH

* Otra actividad: Incapacitado permanente para trabajar, rentista, pensionado ó jubilado y personas que no les llama la atención o creen que no vale la pena trabajar.

1.3 ABANDONO DEL EMPLEO

Para el período de análisis, el porcentaje de inactivos que reportó haber trabajado antes se ubicó en 47,2%. Del total de personas inactivas que reportó haber trabajado antes, 51,8% trabajó hace más de 5 años; 22,5% hace menos de un año; 13,4% entre 1 y menos de 2 años y 12,0% entre 2 y menos de 5 años.

Distribución porcentual de la población inactiva por tiempo desde que abandonó el último trabajo
Total nacional
Trimestre octubre - diciembre (2011-2012)



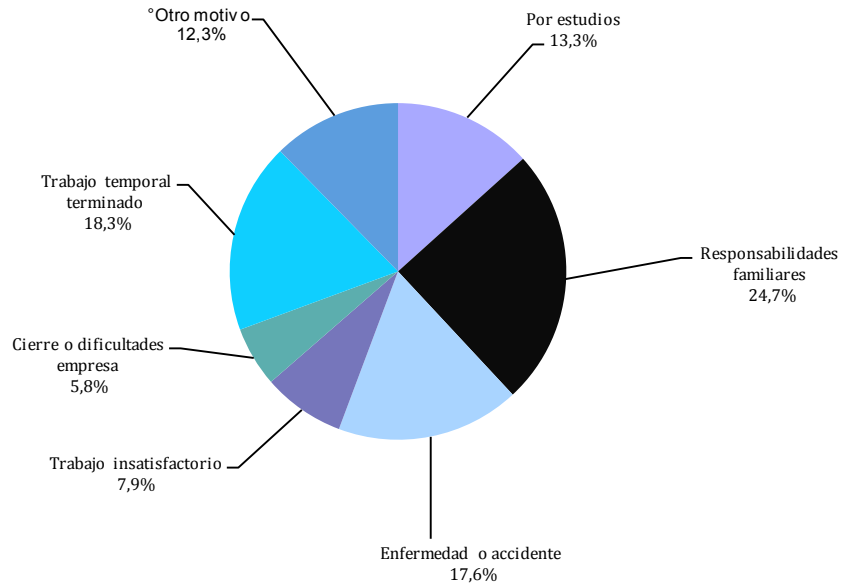
Fuente: DANE, Gran Encuesta Integrada de Hogares – GEIH

*Porcentaje de personas inactivas que reportó haber trabajado antes.



Para el trimestre octubre - diciembre 2012, de total de la población inactiva, aquellos que dejaron su trabajo en los últimos cinco años, tuvieron como principal causa las responsabilidades familiares con 24,7%, seguido por trabajo temporal terminado y enfermedad o accidente con 18,3%, y 17,6% respectivamente.

Distribución porcentual de la población inactiva, según razones de abandono del empleo en los últimos 5 años
Total nacional
Trimestre octubre - diciembre 2012



Fuente: DANE, Gran Encuesta Integrada de Hogares – GEIH

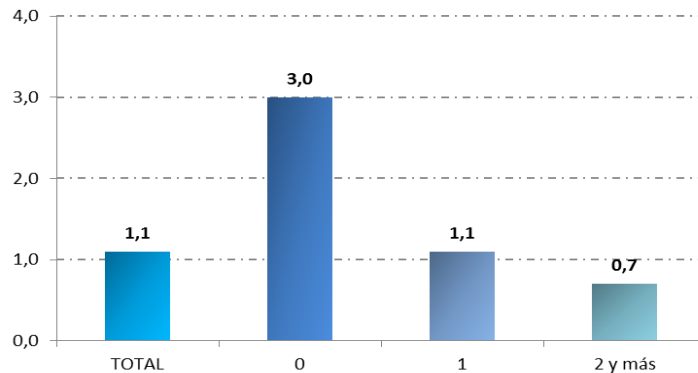
° Otro motivo: Otros, por despido y jubilación o retiro.

Nota: Por efecto de decimales la suma de las distribuciones puede diferir ligeramente de 100%

1.4 INACTIVOS SEGÚN NÚMERO DE OCUPADOS EN EL HOGAR.

Para el trimestre octubre-diciembre de 2012, por cada cuatro personas en un hogar, hubo 1,1 inactivos en promedio. Según el número de ocupados en el hogar, en los hogares donde no hubo ocupados se reportó en promedio 3,0 inactivos por cada cuatro personas y 1,1 en los hogares donde hubo un ocupado.

Promedio inactivos por cada 4 personas ocupadas en el hogar
Total Nacional
Trimestre octubre - diciembre 2012



Fuente: DANE, Gran Encuesta Integrada de Hogares – GEIH

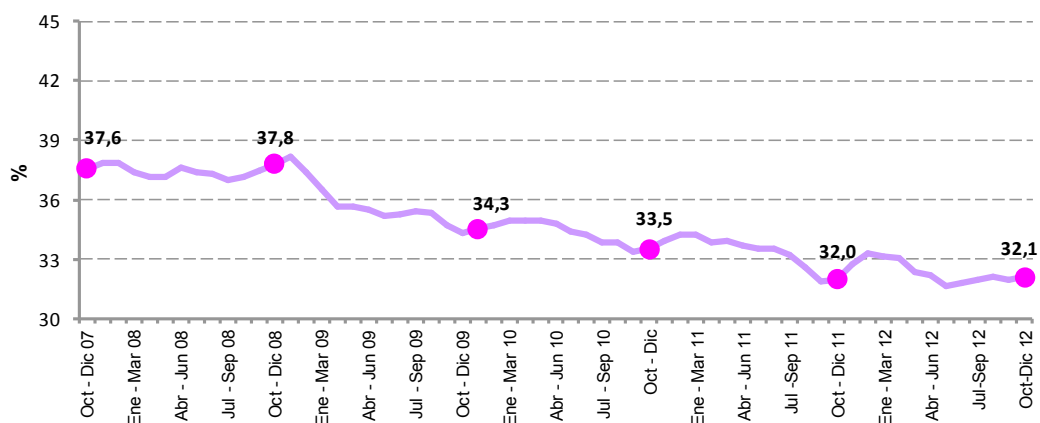


2. TOTAL TRECE ÁREAS

2.1 RESUMEN

Para el trimestre de estudio, 32,1% de la población en edad de trabajar se encontraba inactiva. En comparación con el mismo trimestre de 2007, este porcentaje disminuyó 5,5 puntos porcentuales.

Porcentaje de población inactiva en la población en edad de trabajar (PET)
Total trece áreas
Trimestre octubre - diciembre (2007- 2012)²

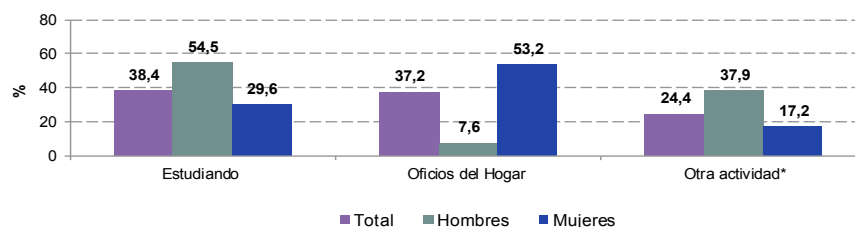


Fuente: DANE Gran Encuesta Integrada de Hogares-GEIH

2.2 TIPO DE INACTIVIDAD

En el cuarto trimestre de 2012, 54,5% de los hombres inactivos se encontraba estudiando y 37,9% realizó otra actividad. Para las mujeres, 53,2% de las inactivas se dedicó a oficios del hogar y 29,6% se encontraba estudiando.

Participación de la población inactiva según tipo de inactividad y sexo
Total trece áreas
Trimestre octubre - diciembre 2012²



Fuente: DANE, Gran Encuesta Integrada de Hogares – GEIH

* Otra actividad: Incapacitado permanente para trabajar, rentista, pensionado ó jubilado y personas que no les llama la atención o creen que no vale la pena trabajar.

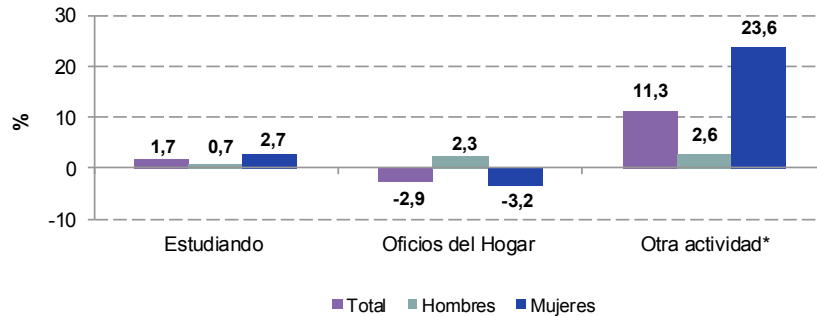
2

Hombres					Mujeres				
Propocion de población inactiva	Variacion Estadisticamente significativa	Limite inferior	Limite superior	Error Relativo %	Propocion de población inactiva	Variacion Estadisticamente significativa	Limite Inferior	Limite Superior	Error Relativo %
Estudiando	NO	53,1	56,0	1,31	Estudiando	NO	28,7	30,5	1,58
Oficios del Hogar	NO	6,8	8,3	5,32	Oficios del Hogar	SÍ	52,1	54,3	1,03
Otra actividad*	NO	36,6	39,2	1,78	Otra actividad*	SÍ	16,2	18,1	2,83



En el trimestre octubre-diciembre de 2012, los hombres y mujeres dedicados a otra actividades presentaron un aumento con respecto al cuarto trimestre de 2011, de 2,6% y 23,6% respectivamente.

Variación porcentual de la población inactiva según tipo de inactividad y sexo
Total trece áreas
Trimestre octubre - diciembre (2011 – 2012)

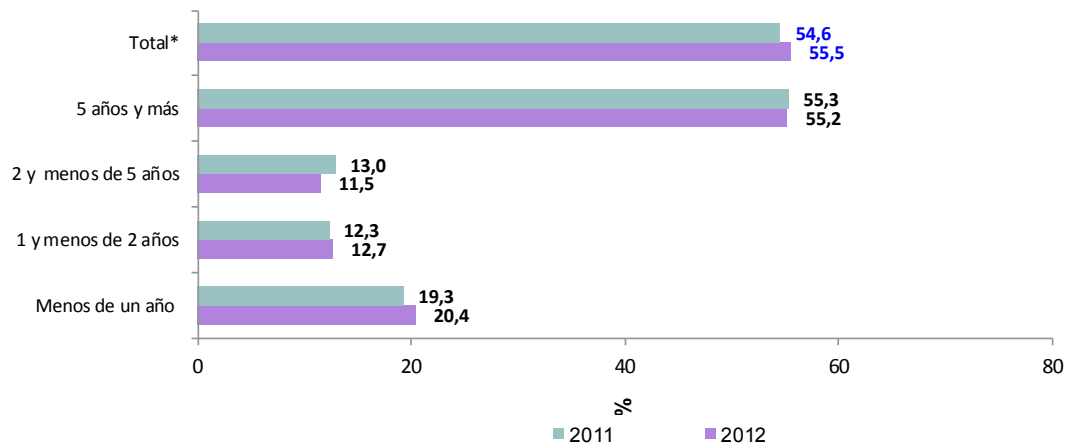


Fuente: DANE, Gran Encuesta Integrada de Hogares – GEIH
 * Otra actividad: Incapacitado permanente para trabajar, rentista, pensionado ó jubilado y personas que no les llama la atención o creen que no vale la pena trabajar.

2.3 ABANDONO DE EMPLEO

Para el período de análisis, el porcentaje de inactivos que reportó haber trabajado antes se ubicó en 55,5%. Del total de personas inactivas que reportó haber trabajado antes, 55,2% trabajó hace 5 años y más; 20,4% hace menos de un año; 12,7% entre 1 y menos de 2 años; y 11,5% entre 2 y menos de 5 años. El porcentaje de inactivos que trabajó antes y que reportó haberlo hecho hace menos de un año, aumentó 1,1 puntos porcentuales entre 2011 y 2012.

Distribución porcentual de la población inactiva que trabajó por rango de tiempo
Total trece áreas
Trimestre octubre - diciembre 2012

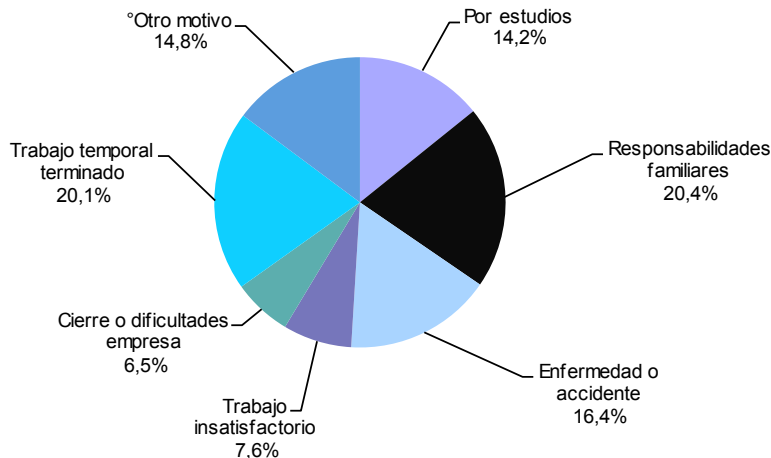


Fuente: DANE, Gran Encuesta Integrada de Hogares – GEIH
 *Es el porcentaje de personas inactivas que reportó haber trabajado antes.



De la población inactiva, para aquellos que dejaron su trabajo en los últimos cinco años, la principal causa de abandono fueron responsabilidades familiares con 20,4%, trabajo temporal terminado con 20,1%; y enfermedad o accidente con 16,4%.

Distribución de la población inactiva, según razones de abandono del empleo en los últimos 5 años
Total trece áreas
Trimestre octubre - diciembre 2012



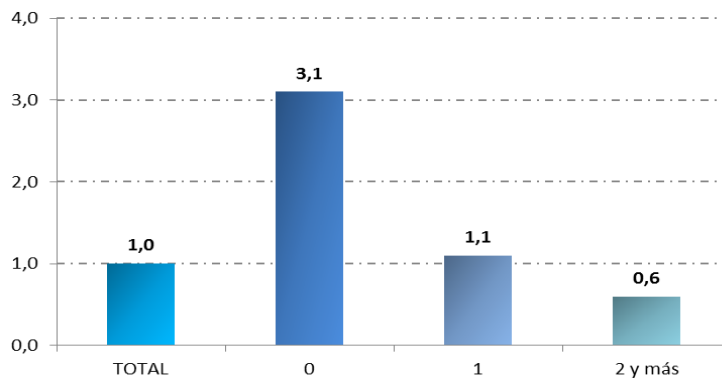
Fuente: DANE, Gran Encuesta Integrada de Hogares – GEIH
 ° Otro motivo: Otros, por despido y jubilación o retiro
 Nota: Por efecto de decimales la suma de las distribuciones puede diferir ligeramente de 100%

2.4 INACTIVOS SEGÚN NÚMERO DE OCUPADOS EN EL HOGAR.

Para el trimestre octubre - diciembre de 2012, por cada cuatro personas en un hogar, hubo 1,0 inactivo en promedio. Según el número de ocupados en el hogar, en los hogares donde no hubo ocupados, en promedio se reportó 3,1 inactivos por cada cuatro personas y 1,1 en aquellos donde hubo un ocupado.

Promedio inactivos por cada 4 personas ocupadas en el hogar

Total trece áreas
Trimestre octubre - diciembre 2012



Fuente: DANE, Gran Encuesta Integrada de Hogares – GEIH



NOTAS METODOLÓGICAS

Tipo de investigación: Encuesta por muestreo.

Tipo de muestra: probabilística, estratificada, de conglomerados desiguales y trietápica.

Unidad Observación: Hogar particular.

Tamaño de muestra: 60 000 hogares por trimestre aproximadamente.

Glosario

Área metropolitana: se define como el área de influencia que incluye municipios circundantes, que con la ciudad conforman un solo tejido urbano no discontinuo y han sido reconocidos legalmente.

24 ciudades y áreas metropolitanas	
Bogotá D.C.	Villaviciencio
Medellín - Valle de Aburrá ¹	Tunja*
Cali - Yumbo	Florencia*
Barranquilla - Soledad	Popayan*
Bucaramanga - Girón Piedecuesta, Floridablanca	Valledupar*
Manizales - Villa María	Quibdó*
Pasto	Neiva*
Pereira - Dos Quebradas y la Virginia	Riohacha*
Cúcuta, Villa del Rosario, Los Patios y el Zulia	Santa Marta*
Ibagué	Armenia*
Montería	Sincelejo*
Cartagena	San Andres*

¹ Caldas, La Estrella, Sabaneta, Itagui, Envigado, Bello Copacabana y Barbosa

*11 nuevas ciudades

Nota: Esta investigación no incluye la población de los nuevos departamentos (Constitución de 1991), en los cuales reside aproximadamente el 4% de la población del país.

Población Económicamente Inactiva (PEI): Comprende a todas las personas en edad de trabajar que no participan en la producción de bienes y servicios porque no necesitan, no pueden o no están interesadas en tener actividad remunerada. A este grupo pertenecen estudiantes, amas de casa, pensionados, jubilados, rentistas, inválidos (incapacitados permanentemente para trabajar), personas que no les llama la atención o creen que no vale la pena trabajar.

Población en edad de trabajar (PET): está constituida por las personas de 12 y más años en la parte urbana, y de 10 años y más en la parte rural.

Población económicamente activa (PEA): también se llama fuerza laboral y son las personas en edad de trabajar, que trabajan o están buscando empleo.

Población inactiva desalentada: son aquellas personas que dejaron de buscar trabajo porque no había disponibilidad de un empleo, por alguna enfermedad, porque estaban cansados de buscar, porque se consideraban no estar calificados, por la edad ó por adquirir responsabilidades familiares.

Impreso en la Dirección de Difusión, Mercadeo y Cultura Estadística
Departamento Administrativo Nacional de Estadística –DANE
Bogotá, D. C. – Colombia, Febrero 2013