

MERCADO LABORAL POR SEXO GRAN ENCUESTA INTEGRADA DE HOGARES Trimestre Enero – Marzo 2010



Código N° 1081-1
Producción y difusión de la información estadística estratégica oficial. Regulación del sistema estadístico nacional
NTC ISO 9001:2000



Código N° 011-1
Producción y difusión de la información estadística estratégica oficial. Regulación del sistema estadístico nacional
NTC GP 1000:2004



Contenido

Resultados Generales

1. Total nacional
 - 1.1 Total nacional - Indicadores del mercado laboral
 - 1.2 Total nacional - comportamiento del mercado laboral
2. Total trece áreas metropolitanas
 - 2.1 Indicadores del mercado laboral
 - 2.2 Comportamiento del mercado laboral

Ficha metodológica

RESULTADOS GENERALES⁽¹⁾ ⁽²⁾ ⁽³⁾ ⁽⁴⁾

- Para el total nacional, la tasa global de participación fue 73,7% para los hombres y 50,8% para las mujeres.
- La tasa de ocupación para los hombres fue 66,3% y para las mujeres fue 42,2%.
- La tasa de desempleo de los hombres (10,1%) fue inferior a la tasa de las mujeres (17,0%).
- En las trece áreas, la tasa de desempleo se situó en 15,8% para las mujeres y en 11,9% para los hombres.
- En el total nacional, la principal posición ocupacional fue la de trabajador por cuenta propia, tanto para los hombres (44,4%), como para las mujeres (40,2%).
- La rama de actividad con mayor proporción de hombres ocupados en el total nacional fue agricultura, ganadería, caza, silvicultura y pesca (26,9%). En las trece áreas, la principal rama de ocupación de los hombres fue comercio, hoteles y restaurantes (30,1%).
- La rama de servicios comunales, sociales y personales fue la principal fuente de empleo para las mujeres tanto para el total nacional (32,7%) como en las trece áreas (33,7%).

Director
Héctor Maldonado Gómez

Subdirector
Carlos Eduardo Sepúlveda Rico

Director de Metodología y
Producción Estadística
Eduardo Efraín Freire Delgado

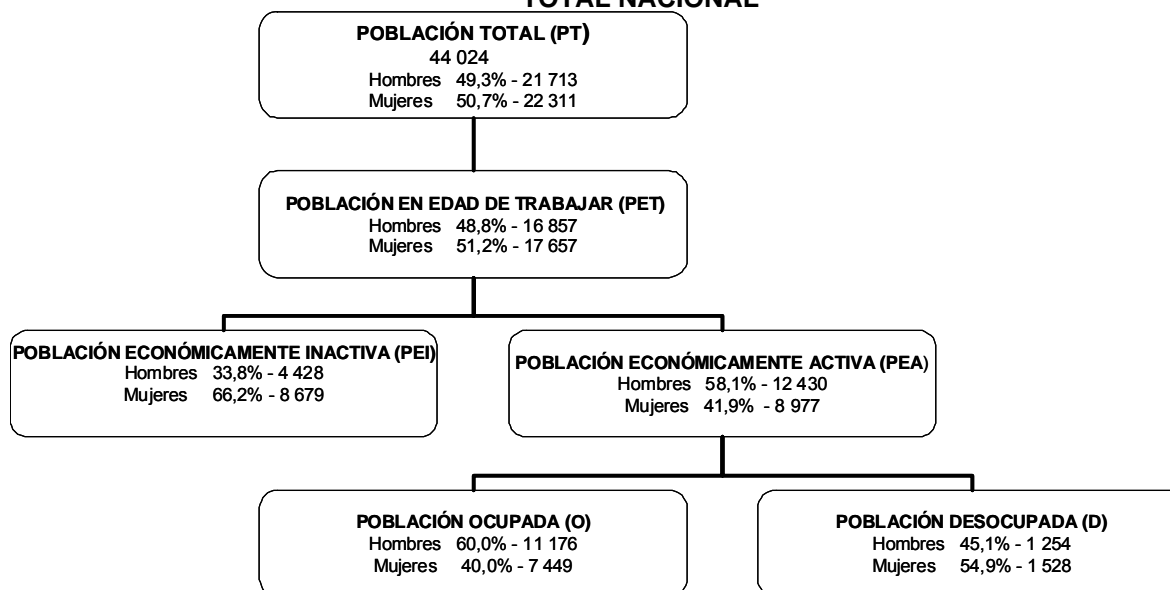
(1) Datos expandidos con proyecciones de población, elaboradas con base en los resultados del Censo 2005.

(2) Resultados en miles. Por efecto del redondeo en miles, los totales pueden diferir ligeramente.

(3) Las tasas menores al 10% tienen errores de muestreo superiores al 5%.

(4) Los resultados entre enero de 2001 y junio de 2006 corresponden a la Encuesta Continua de Hogares – ECH. A partir de julio de 2006, los resultados corresponden a la Gran Encuesta Integrada de Hogares – GEIH.

1. TOTAL NACIONAL

DISTRIBUCIÓN DE LA POBLACIÓN PARA EL TRIMESTRE ENERO - MARZO DE 2010
TOTAL NACIONAL ¹

Fuente: DANE - Gran Encuesta Integrada de Hogares - GEIH

RESULTADOS GENERALES DE LA POBLACIÓN PARA EL TOTAL NACIONAL:

En el primer trimestre de 2010, la población total fue 44 024 miles de personas de los cuales 49,3% eran hombres y 50,7% eran mujeres. En cuanto a la población en edad de trabajar las mujeres representaron 51,2% y los hombres 48,8%. Del total de la población ocupada 11 176 miles de personas son hombres y 7 449 miles de personas son mujeres, esto es el 60,0% frente a 40,0%. Las mujeres desocupadas (1 528 miles de personas), representaron 54,9%, mientras que los hombres (1 254 miles de personas) representaron 45,1% de los desocupados.

1

TOTAL NACIONAL - Hombres	Variación estadísticamente significativa	Límite Inferior	Límite Superior	Error Relativo %
PEA	SI	12,342	12,518	0,4
Ocupados	SI	11,080	11,272	0,4
Desocupados	NO	1,197	1,310	2,3
Inactivos	SI	4,339	4,516	1,0

TOTAL NACIONAL - Mujeres	Variación estadísticamente significativa	Límite Inferior	Límite Superior	Error Relativo %
PEA	SI	8,857	9,097	0,7
Ocupados	SI	7,333	7,564	0,8
Desocupados	SI	1,464	1,593	2,2
Inactivos	SI	8,560	8,799	0,7

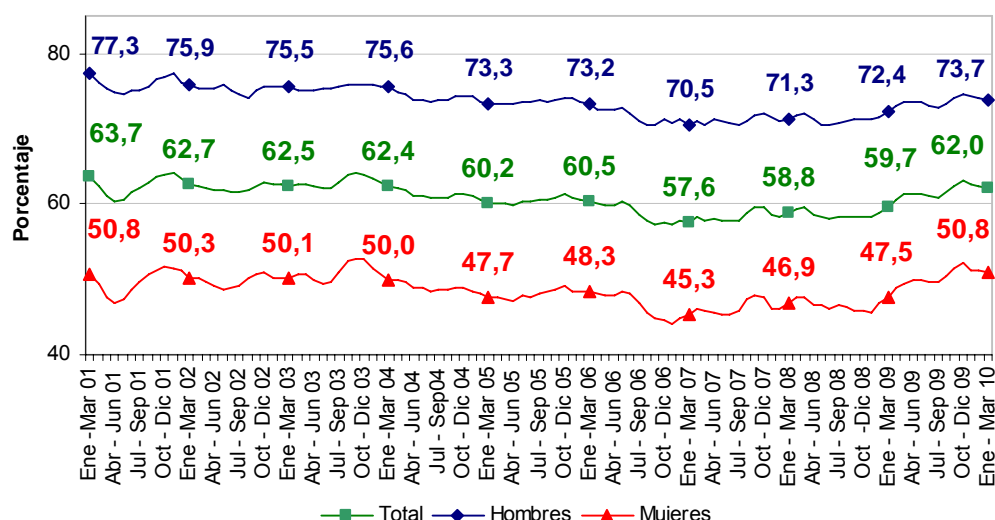
2

1.1 TOTAL NACIONAL²

INDICADORES DEL MERCADO LABORAL:

Para el primer trimestre de 2010, la tasa global de participación para el total nacional se situó en 62,0%, superior en 2,3 puntos porcentuales frente al mismo periodo del año anterior. Para los hombres (73,7%) este indicador se incrementó en 1,3 puntos porcentuales mientras que para las mujeres (50,8%) el aumento fue de 3,3 puntos porcentuales. La variación presentada por la TGP, tanto para los hombres como para las mujeres es estadísticamente significativa.

Tasa global de participación según sexo
Total nacional
2001-2010 (Enero - marzo)



Fuente: DANE - Encuesta Continua de Hogares - ECH, Gran Encuesta Integrada de Hogares - GEIH

La tasa de ocupación para el total nacional creció 2,0 puntos porcentuales respecto al mismo periodo del año anterior. Para los hombres esta tasa pasó de 65,1% a 66,3% lo que representó un incremento de 1,2 puntos porcentuales. Para las mujeres la tasa pasó de 39,4% a 42,6%, aumentando 3,2 puntos porcentuales. Las variaciones presentadas por la tasa de ocupación tanto para los hombres como para las mujeres son estadísticamente significativas.

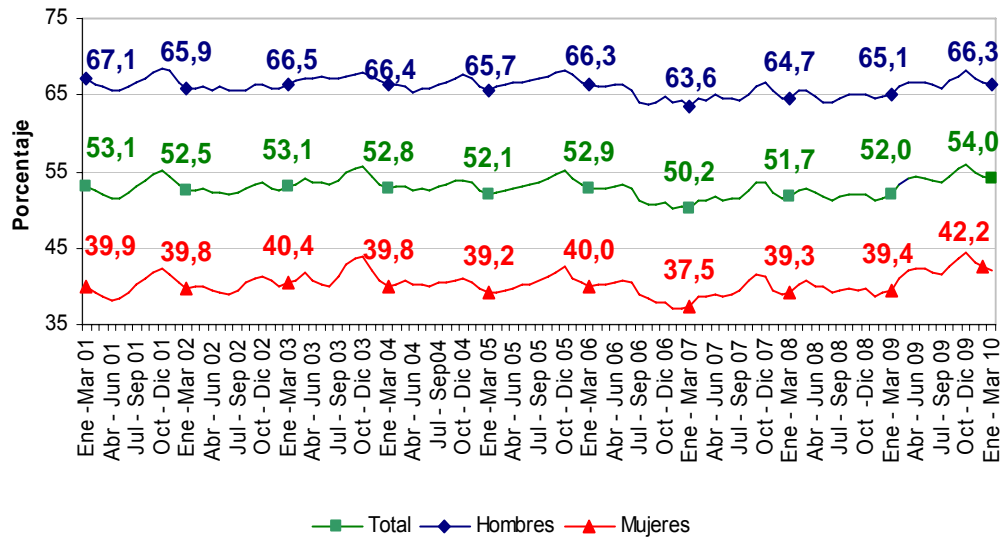
2

TOTAL NACIONAL - Hombres	Variación estadísticamente significativa	Límite Inferior	Límite Superior	Error Relativo %
TGP	SI	73,21%	74,26%	0,36%
TO	SI	65,73%	66,86%	0,44%
TD	NO	9,64%	10,53%	2,25%
Tasa Subempleo Subjetivo	SI	31,09%	32,97%	1,50%
Tasa Subempleo Objetivo	SI	11,95%	13,06%	2,28%

TOTAL NACIONAL - Mujeres	Variación estadísticamente significativa	Límite Inferior	Límite Superior	Error Relativo %
TGP	SI	50,16%	51,52%	0,68%
TO	SI	41,53%	42,84%	0,79%
TD	NO	16,35%	17,70%	2,03%
Tasa Subempleo Subjetivo	SI	30,08%	31,74%	1,37%
Tasa Subempleo Objetivo	SI	11,53%	12,60%	2,26%

3

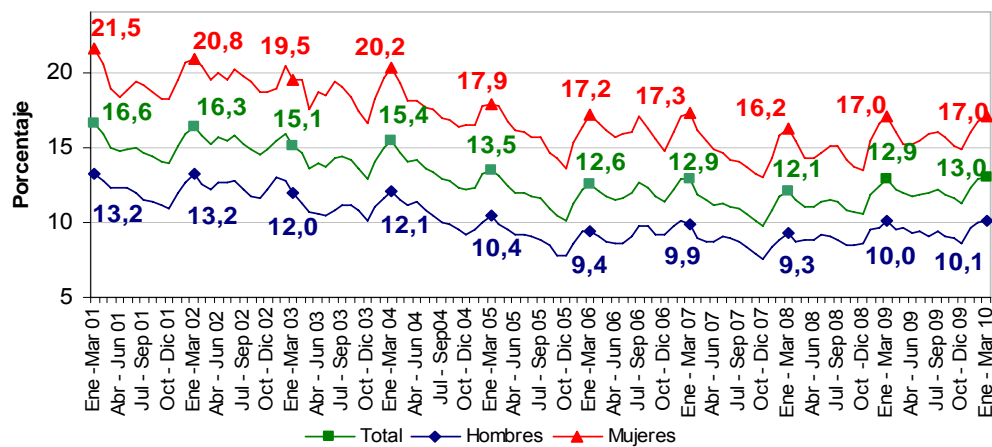
**Tasa de ocupación según sexo
Total nacional
2001-2010 (Enero - marzo)**



Fuente: DANE - Encuesta Continua de Hogares - ECH, Gran Encuesta Integrada de Hogares - GEIH

La tasa de desempleo para las mujeres es superior a la de los hombres: 17,0% y 10,1% respectivamente. Estadísticamente tanto para los hombres como para las mujeres la tasa de desempleo no presentó variaciones significativas con respecto al mismo periodo del año anterior.

**Tasa de desempleo según sexo
Total nacional
2001-2010 (Enero - marzo)**

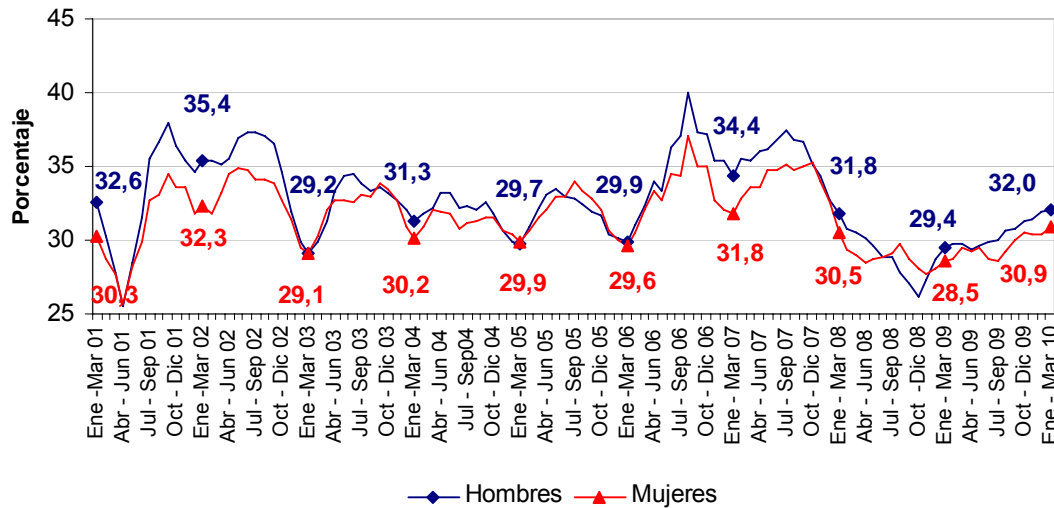


Fuente: DANE - Encuesta Continua de Hogares - ECH, Gran Encuesta Integrada de Hogares - GEIH



La tasa de subempleo subjetivo para los hombres presentó un aumento de 2,6 puntos porcentuales y para las mujeres el crecimiento fue 2,4 puntos porcentuales, situándose en 32,0% y 30,9% respectivamente.

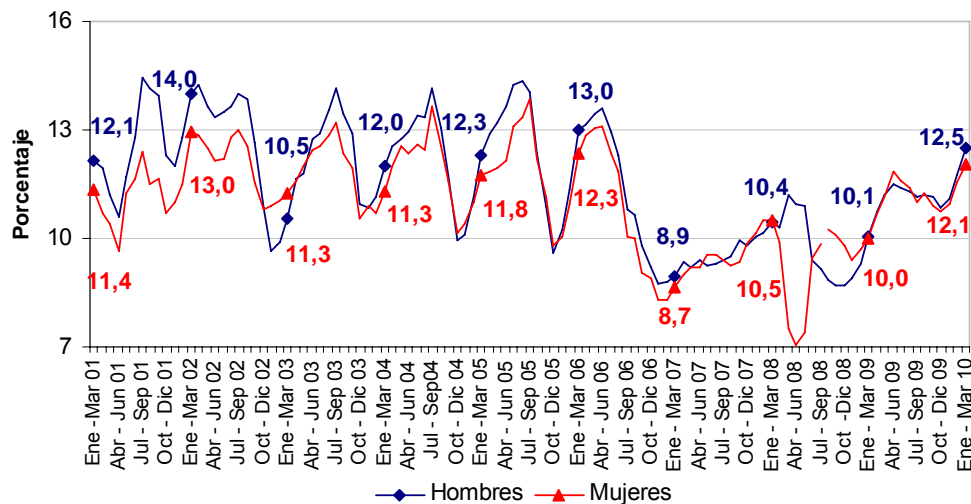
Tasa de subempleo subjetivo según sexo Total nacional 2001-2010 (Enero- marzo)



Fuente: DANE - Encuesta Continua de Hogares - ECH, Gran Encuesta Integrada de Hogares - GEIH

Del total de hombres que manifestaron estar en condición de subempleo, 12,5% realizó gestiones para cambiar su condición laboral, una tasa superior en 2,4 puntos porcentuales a la presentada en el mismo periodo del año anterior. Para las mujeres esta tasa presentó un crecimiento de 2,1 puntos porcentuales, pasando de 10,0% a 12,1%.

Tasa de subempleo objetivo según sexo Total nacional 2001-2010 (Enero- marzo)



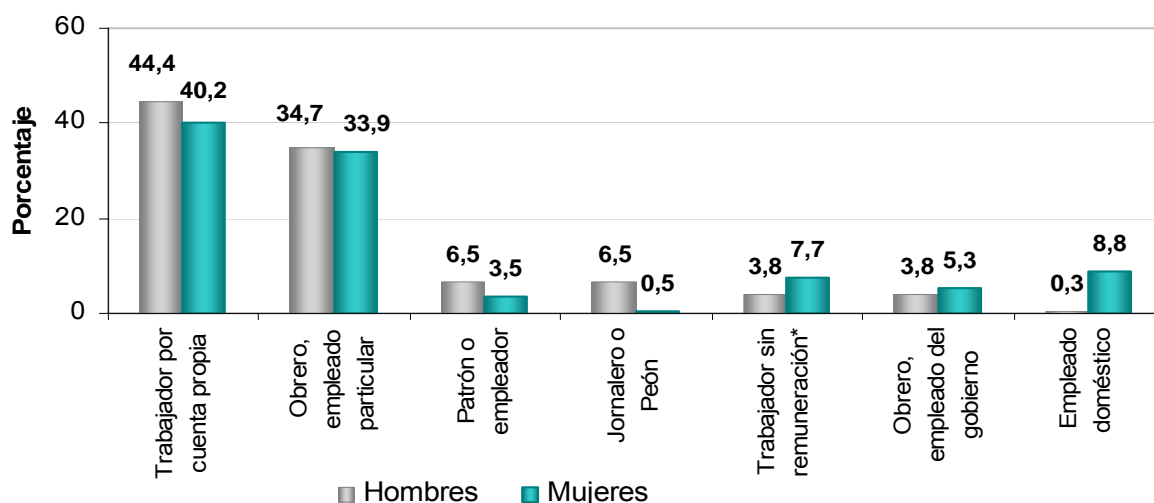
Fuente: DANE - Encuesta Continua de Hogares - ECH, Gran Encuesta Integrada de Hogares - GEIH

1.2 TOTAL NACIONAL - COMPORTAMIENTO DEL MERCADO LABORAL

1.2.1 Ocupados

El comportamiento de la población ocupada, de acuerdo con la posición ocupacional, señala que los trabajadores por cuenta propia concentraron la mayoría de hombres (44,4%) y mujeres (40,2%), seguidos por obrero, empleado particular, con 34,7% de hombres y 33,9% mujeres.

Distribución porcentual de la población ocupada según posición ocupacional y sexo
Total nacional
Enero - marzo 2010



Fuente: DANE, Gran Encuesta Integrada de Hogares - GEIH

*Incluye: Trabajador familiar sin remuneración y trabajador sin remuneración en empresas de otros hogares.

La variación porcentual por posición ocupacional se presentó principalmente entre los trabajadores familiares sin remuneración (15,2%) para los hombres, seguida de obrero, empleado del gobierno (11,8%). Para las mujeres, la posición de mayor variación fue la de patrón o empleador (39,5%), seguida de trabajador familiar sin remuneración (12,1%).

Variación porcentual de la población según posición ocupacional, por sexo
Total nacional
Enero - marzo 2010

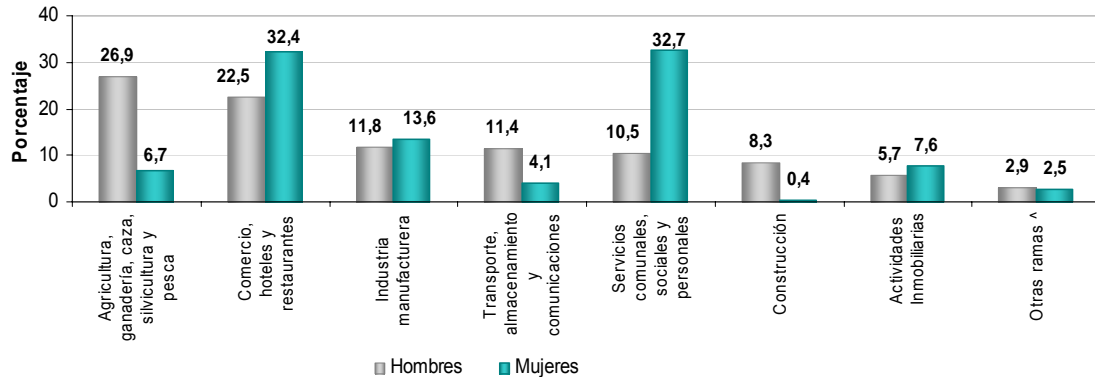
Posición ocupacional	Hombres	Mujeres
Total	3,5	8,7
Trab familiar sin remuneración*	15,2	12,1
Obrero, empleado del gobierno	11,8	-7,8
Trabajador por cuenta propia	5,6	9,3
Patrón o empleador	5,2	39,5
Obrero, empleado particular	0,5	8,0
Empleado doméstico	-3,6	8,4
Jornalero o Peón	-4,3	5,2

Fuente: DANE - Gran Encuesta Integrada de Hogares - GEIH

*Incluye: Trabajador familiar sin remuneración y trabajador sin remuneración en empresas de otros hogares.

En cuanto a las ramas de actividad, la que tuvo mayor concentración de mujeres fue servicios comunales, sociales y personales (32,7%) seguida de comercio, hoteles y restaurantes (32,4%). La rama con mayor participación de hombres fue agricultura, ganadería, caza, silvicultura y pesca (26,9%), seguida de comercio, hoteles y restaurantes (22,5%).

Distribución porcentual de la población ocupada según rama de actividad y sexo
Total nacional
Enero - marzo 2010



Fuente: DANE, Gran Encuesta Integrada de Hogares - GEIH

^ Incluye: Explotación de minas y canteras, Intermediación financiera, Suministro de electricidad gas y agua y No informa.

Para los hombres, las ramas de mayor variación fueron transporte, almacenamiento y comunicaciones; comercio, hoteles y restaurantes y los servicios comunales, sociales y personales. Para las mujeres, las ramas de mayor variación fueron las de transporte, almacenamiento y comunicaciones, agricultura, pesca, ganadería, caza y silvicultura y comercio, hoteles y restaurantes.

Variación porcentual de la población ocupada según rama de actividad, por sexo
Total nacional
Enero - marzo 2010

Ramas	Hombres	Mujeres
Total	3,5	8,7
Otras ramas ^	12,0	27,9
Transporte, almacenamiento y comunicaciones	6,8	14,1
Comercio, hoteles y restaurantes	6,1	11,3
Servicios comunales, sociales y personales	6,0	7,2
Industria manufacturera	2,0	2,9
Actividades Inmobiliarias	1,9	4,3
Agricultura, pesca, ganadería, caza y silvicultura	1,0	12,1
Construcción	-1,5	0,5

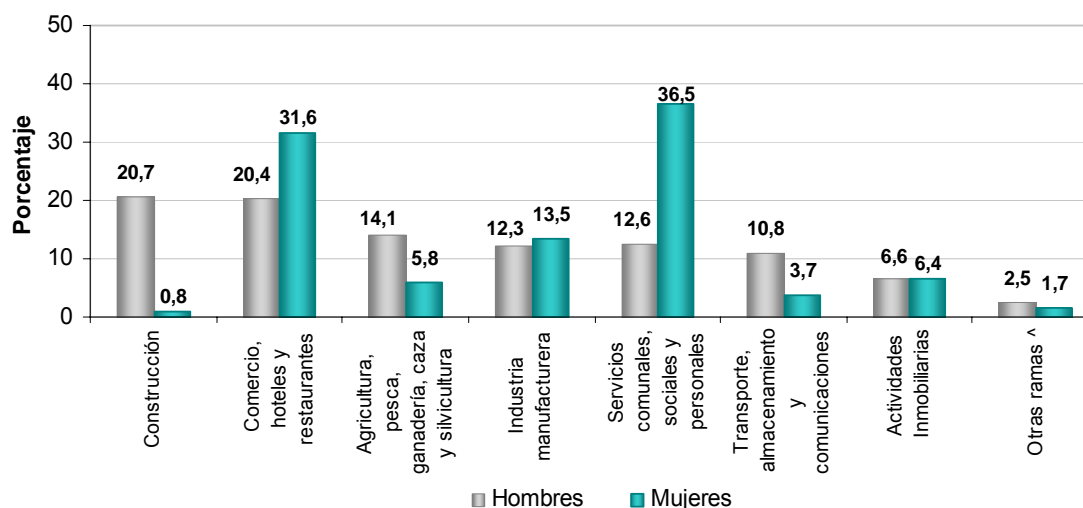
Fuente: DANE, Gran Encuesta Integrada de Hogares - GEIH

^ Incluye: Explotación de minas y canteras, Intermediación financiera, Suministro de electricidad, gas y agua, y No informa.

1.2.2 Desocupados

La principal rama de expulsión para las mujeres fue servicios comunales, sociales y personales con 36,5% seguida de comercio, hoteles y restaurantes con 31,6%. Para los hombres, la rama de mayor expulsión fue construcción (20,7%), seguida de comercio, hoteles y restaurantes (20,4%).

Distribución porcentual de la población desocupada cesante según rama de actividad en el último empleo y sexo
Total nacional
Enero - marzo 2010



Fuente: DANE -Gran Encuesta Integrada de Hogares - GEIH

^ Incluye: Explotación de minas y canteras, Intermediación financiera, Suministro de electricidad, gas y agua, y No informa.

La rama de mayor variación de la población desocupada para los hombres fue actividades inmobiliarias con 22,8%, seguida de agricultura, pesca, ganadería y silvicultura con 20,8%.

Variación porcentual de la población cesante según rama de actividad en el último empleo, por sexo
Total nacional
Enero - marzo 2010

Ramas	Hombres	Mujeres
Total	5,8	12,6
Actividades Inmobiliarias	22,8	12,9
Agricultura, ganadería, caza, silvicultura y pesca	20,8	102,2
Transporte, almacenamiento y comunicaciones	14,9	17,2
Construcción	6,4	-1,5
Servicios comunales, sociales y personales	0,5	8,2
Comercio, hoteles y restaurantes	0,1	10,1
Industria manufacturera	-2,5	16,5
Otras ramas*	-18,2	-24,4

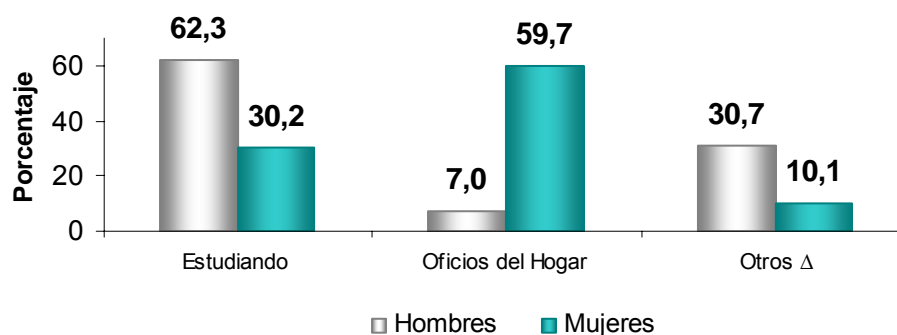
Fuente: DANE, Gran Encuesta Integrada de Hogares - GEIH

*Incluye: Explotación de minas y canteras, Intermediación financiera, Suministro de electricidad, gas y agua, y No informa.

1.2.3 Inactivos

Las mujeres inactivas en el período de estudio se concentraron principalmente en oficios del hogar (59,7%) y los hombres principalmente estudiando (62,3%).

Distribución porcentual de la población inactiva según actividad realizada y sexo
Total nacional
Enero - marzo 2010



Fuente: DANE, Gran Encuesta Integrada de Hogares - GEIH

Δ Incluye: Incluye incapacitados permanentes para trabajar, rentista, pensionado ó jubilado y personas que no les llama la atención o creen que no vale la pena trabajar.

La población de hombres inactivos dedicados a oficios del hogar disminuyó 30,6%, mientras que quienes estaban estudiando aumentaron 2,8%. Las mujeres inactivas presentaron disminuciones de 7,7% en oficios del hogar y 3,0% en otras actividades. En términos generales la población inactiva disminuyó 3,4% para los hombres y 4,8% para las mujeres.

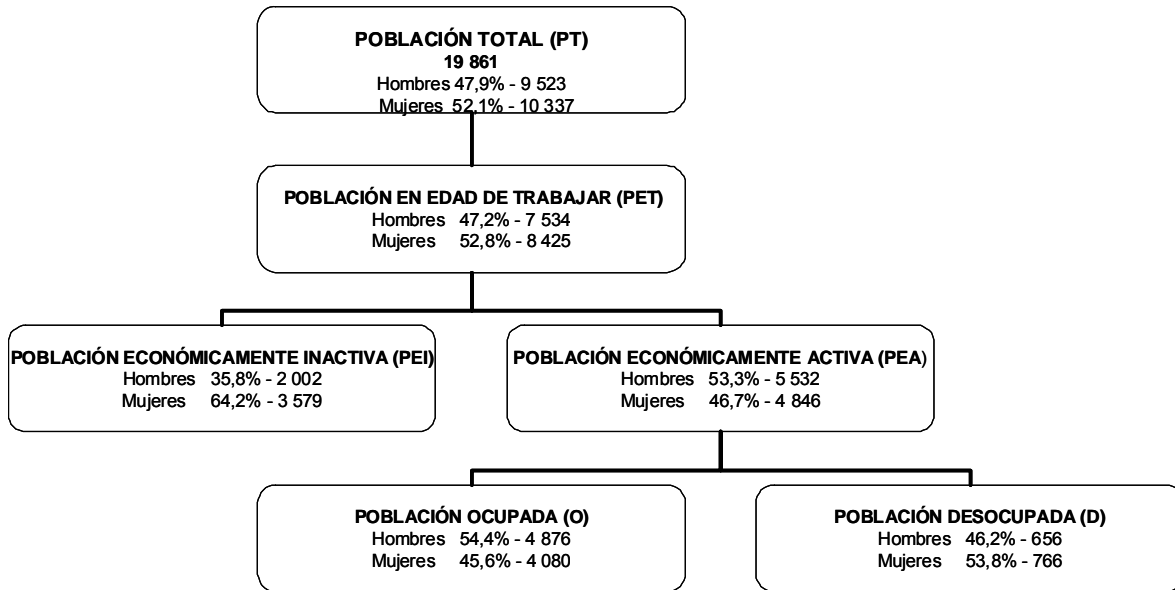
Variación de la población inactiva según tipo de actividad y sexo
Total nacional
Enero - marzo 2010

Actividad	Hombres	Mujeres
Total	-3,4	-4,8
Estudiando	2,8	0,9
Oficios del Hogar	-30,6	-7,7
Otros	-6,5	-3,0

Fuente: DANE, Gran Encuesta Integrada de Hogares - GEIH

2. TOTAL TRECE ÁREAS METROPOLITANAS

DISTRIBUCIÓN DE LA POBLACIÓN PARA EL TRIMESTRE MÓVIL ENERO - MARZO DE 2010 TOTAL 13 ÁREAS ³



Fuente: DANE, Gran Encuesta Integrada de Hogares - GEIH

RESULTADOS GENERALES DE LA POBLACIÓN PARA LAS TRECE ÁREAS:

- Para el trimestre enero - marzo de 2010, la población total fue 19 861 miles de personas, lo que significó un aumento de 1,4% respecto al mismo trimestre de 2009.
- La población económicamente activa tuvo una variación positiva de 4,2%. Para los hombres la variación fue 2,9% y para las mujeres 5,8%.
- Para el primer trimestre de 2010 hubo un total de 8 956 miles de ocupados. Con respecto al mismo período de 2009 se presentó un aumento de 3,2% en la ocupación de hombres y de 6,3% en la ocupación de mujeres.
- La población desocupada fue 1 421 miles de personas, lo que significó un aumento de 2,1%.

3

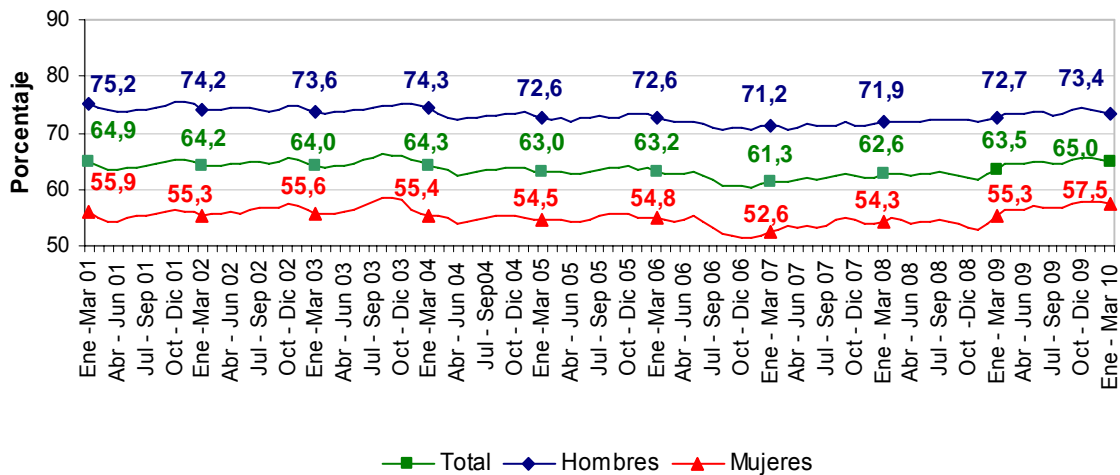
TOTAL 13 ÁREAS - Hombres	Variación estadísticamente significativa	Límite Inferior	Límite Superior	Error Relativo %
PEA	SI	5,486	5,578	0,4
Ocupados	SI	4,826	4,926	0,5
Desocupados	NO	619	692	2,8
Inactivos	NO	1,956	2,048	1,2

TOTAL 13 ÁREAS - Mujeres	Variación estadísticamente significativa	Límite Inferior	Límite Superior	Error Relativo %
PEA	SI	4,792	4,900	0,6
Ocupados	SI	4,019	4,141	0,8
Desocupados	NO	725	806	2,7
Inactivos	SI	3,525	3,633	0,8

2.1 INDICADORES DEL MERCADO LABORAL:

En el trimestre enero - marzo de 2010, en las trece áreas la tasa global de participación se ubicó en 65,0%, lo que representa un aumento de 1,5 puntos porcentuales respecto al mismo período del año anterior. Para los hombres la tasa aumentó 0,7 puntos porcentuales y para las mujeres 2,2 puntos porcentuales, respecto al mismo período del año anterior.

**Tasa global de participación según sexo
Total trece áreas⁴
2001-2010 (Enero - marzo)**



Fuente: DANE - Encuesta Continua de Hogares - ECH, Gran Encuesta Integrada de Hogares - GEIH

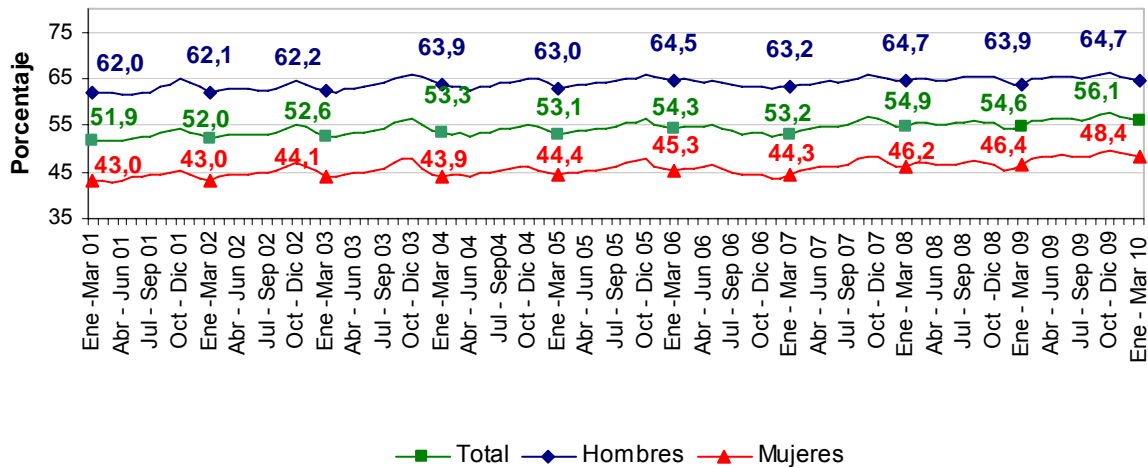
La tasa de ocupación de los hombres no tuvo un aumento estadísticamente significativo. Para las mujeres, la tasa creció en 2,0 puntos porcentuales, al pasar de 46,4% a 48,4%. Esta variación es estadísticamente significativa.

4

TOTAL 13 ÁREAS - Hombres	Variación estadísticamente significativa	Límite Inferior	Límite Superior	Error Relativo %
TGP	NO	72,81%	74,04%	0,43%
TO	NO	64,05%	65,39%	0,53%
TD	NO	11,22%	12,49%	2,74%
Tasa Subempleo Subjetivo	SI	28,80%	30,74%	1,66%
Tasa Subempleo Objetivo	SI	13,40%	14,74%	2,43%

TOTAL 13 ÁREAS - Mujeres	Variación estadísticamente significativa	Límite Inferior	Límite Superior	Error Relativo %
TGP	SI	56,88%	58,16%	0,57%
TO	SI	47,71%	49,16%	0,76%
TD	NO	14,98%	16,61%	2,64%
Tasa Subempleo Subjetivo	SI	29,54%	31,54%	1,68%
Tasa Subempleo Objetivo	SI	13,06%	14,57%	2,80%

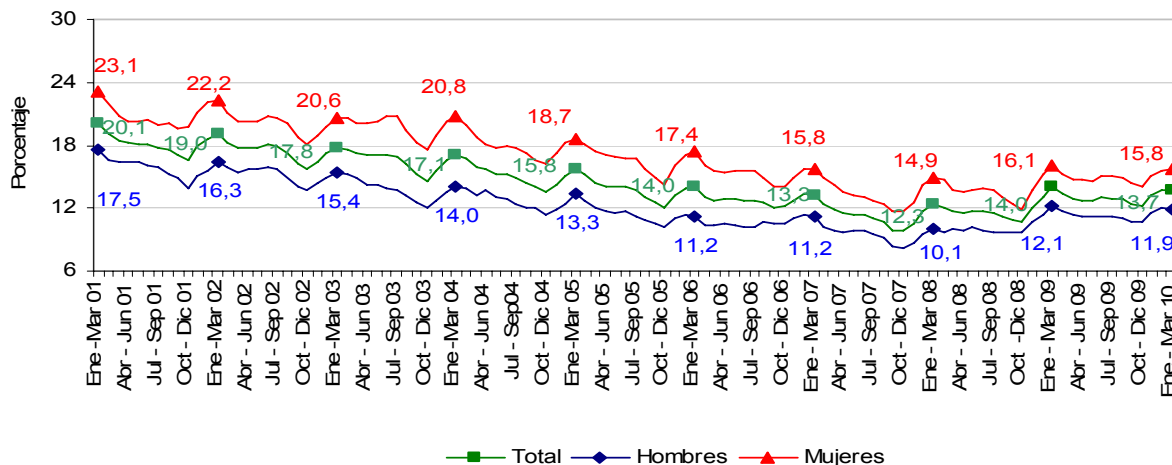
Tasa de ocupación según sexo
Total trece áreas
2001-2010 (Enero - marzo)



Fuente: DANE - Encuesta Continua de Hogares - ECH, Gran Encuesta Integrada de Hogares - GEIH

La tasa de desempleo de las mujeres (15,8%) es mayor a la de los hombres (11,9%). Para las mujeres la tasa disminuyó 0,3 puntos porcentuales y para los hombres disminuyó en 0,2 puntos porcentuales.

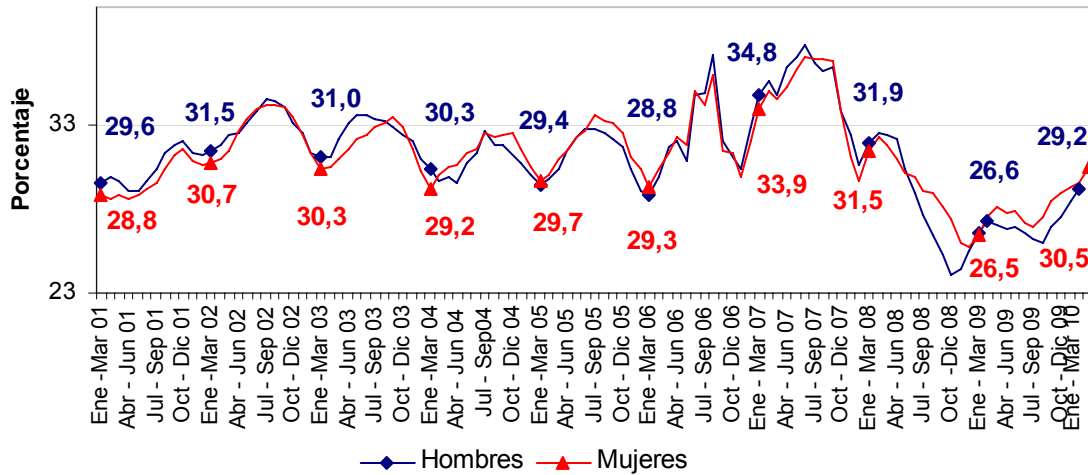
Tasa de desempleo según sexo
Total trece áreas
2001-2010 (Enero - marzo)



Fuente: DANE - Encuesta Continua de Hogares - ECH, Gran Encuesta Integrada de Hogares - GEIH

La tasa de subempleo subjetivo aumentó tanto para los hombres como para las mujeres. Para las mujeres el incremento fue 4,0 puntos porcentuales y para los hombres el aumento fue 2,6 puntos porcentuales. Ambos cambios fueron estadísticamente significativos.

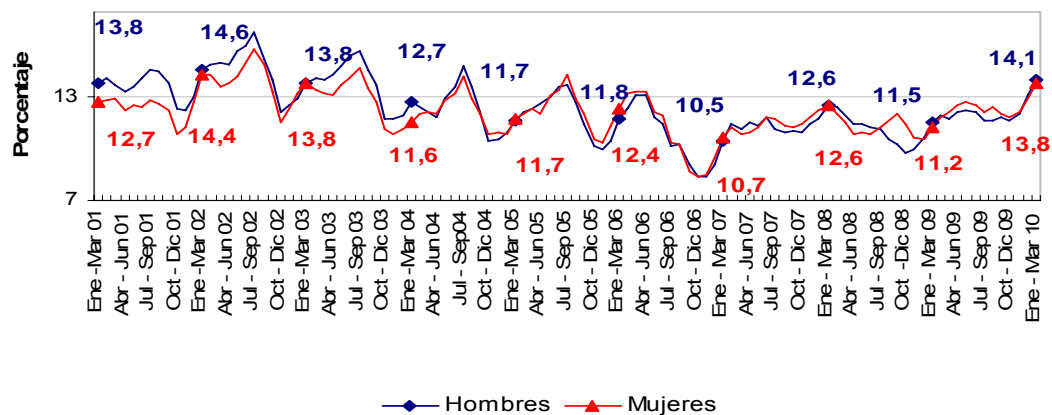
Tasa de subempleo subjetivo según sexo
Total trece áreas
2001-2010 (Enero - marzo)



Fuente: DANE - Encuesta Continua de Hogares - ECH, Gran Encuesta Integrada de Hogares - GEIH

Según sexo, el subempleo objetivo masculino se ubicó en 14,1% y el femenino en 13,8%, con aumentos de 2,6 puntos porcentuales tanto para los hombres como para las mujeres frente al mismo trimestre de 2009.

Tasa de subempleo objetivo según sexo
Total trece áreas
2001-2010 (Enero - marzo)



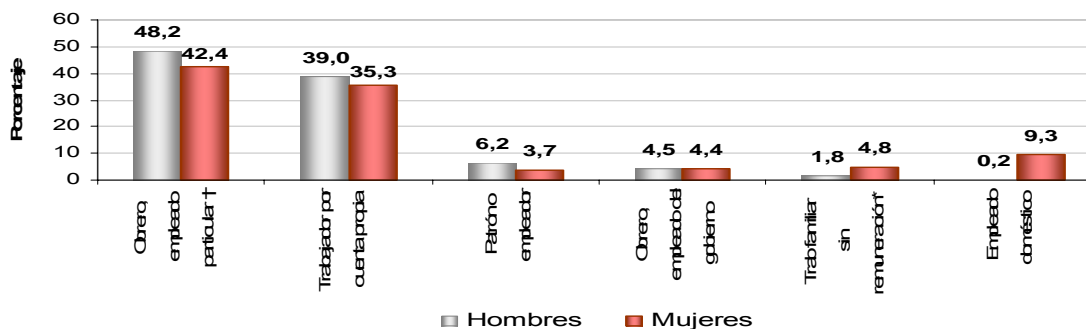
Fuente: DANE - Encuesta Continua de Hogares - ECH, Gran Encuesta Integrada de Hogares - GEIH

2.2 COMPORTAMIENTO DEL MERCADO LABORAL:

2.2.1 Ocupados

La población ocupada tanto para los hombres como para las mujeres se concentró en la posición obrero, empleado particular, con 48,2% 42,4% respectivamente. Seguidos por la posición trabajador por cuenta propia que representó 39,0% para los hombres y 35,3% para las mujeres.

Participación de la población ocupada según posición ocupacional y sexo Total trece áreas (Enero - marzo)



Fuente: DANE, Gran Encuesta Integrada de Hogares - GEIH

† Incluye: Jornalero o Peón.

* Incluye: Trabajador familiar sin remuneración y trabajador sin remuneración en empresas de otros hogares.

La posición de mayor variación a nivel de trece áreas para los hombres es la de trabajador sin remuneración con 15,8%, seguida de obrero, empleado del gobierno con 14,9%. Para las mujeres la posición de mayor variación es la de patrón o empleador con 32,6%, seguida de las empleadas domésticas con 15,9%.

Variación porcentual de la población según posición ocupacional, por sexo Total trece áreas (Enero - marzo 2010)

Posición ocupacional	Hombres	Mujeres
Total	3,2	6,3
Trabajador sin remuneración*	15,8	10,1
Obrero, empleado del gobierno	14,9	-2,1
Patrón o empleador	4,7	32,6
Trabajador por cuenta propia	4,3	5,3
Obrero, empleado particular †	1,0	3,8
Empleado doméstico	-25,6	15,9

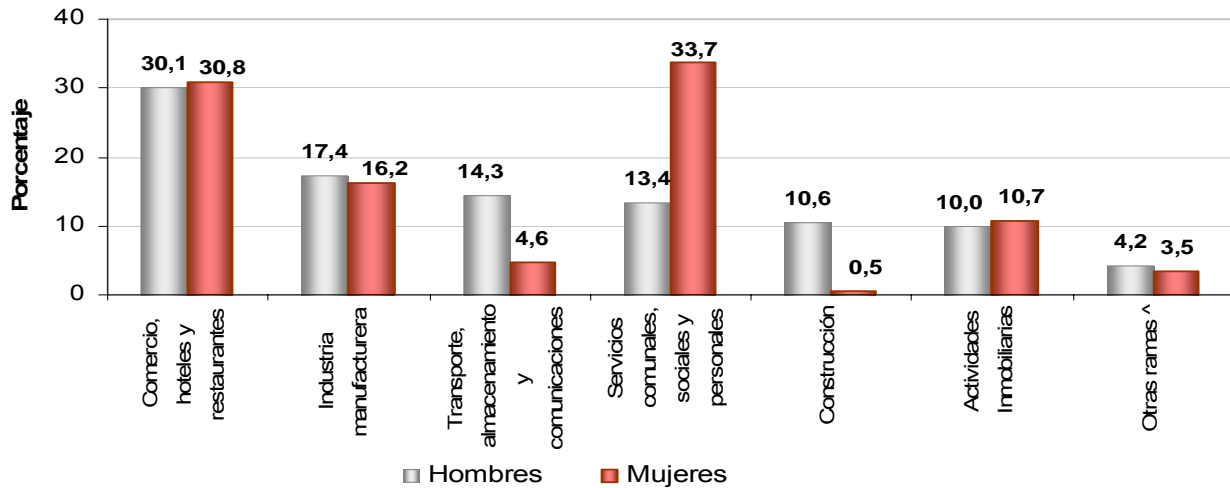
Fuente: DANE, Gran Encuesta Integrada de Hogares - GEIH

† Incluye: Incluye Jornalero o Peón.

* Incluye: Trabajador familiar sin remuneración y trabajador sin remuneración en empresas de otros hogares.

La rama que concentra la mayor participación de hombres es comercio, hoteles y restaurantes con 30,1%, seguida de la industria manufacturera con 17,4%. Para las mujeres la rama servicios comunales, sociales y personales representa el 33,7% con la mayor participación, seguida de comercio, hoteles y restaurantes con 30,8%.

**Participación de la población ocupada según rama de actividad y sexo
Total trece áreas
(Enero - marzo 2010)**



Fuente: DANE, Gran Encuesta Integrada de Hogares - GEIH

^ Incluye: Agricultura, pesca, ganadería, caza y silvicultura; Explotación de minas y canteras; Suministro de electricidad gas y agua,

La rama de comercio, hoteles y restaurantes creció 5,5% para los hombres y 18,8% para las mujeres. Los servicios comunales, sociales y personales crecieron 6,1% para las mujeres. Para los hombres esta rama presentó un aumento de 1,2%.

**Variación porcentual de la población ocupada según rama de actividad, por sexo
Total trece áreas
(Enero - marzo 2010)**

Ramas	Hombres	Mujeres
Total	3,2	6,3
Otras ramas*	7,4	8,2
Comercio, hoteles y restaurantes	5,5	18,8
Construcción	4,6	8,3
Actividades Inmobiliarias	2,3	-18,8
Transporte, almacenamiento y comunicaciones	1,6	3,7
Servicios comunales, sociales y personales	1,2	6,1
Industria manufacturera	-1,8	2,7

Fuente: DANE, Gran Encuesta Integrada de Hogares - GEIH

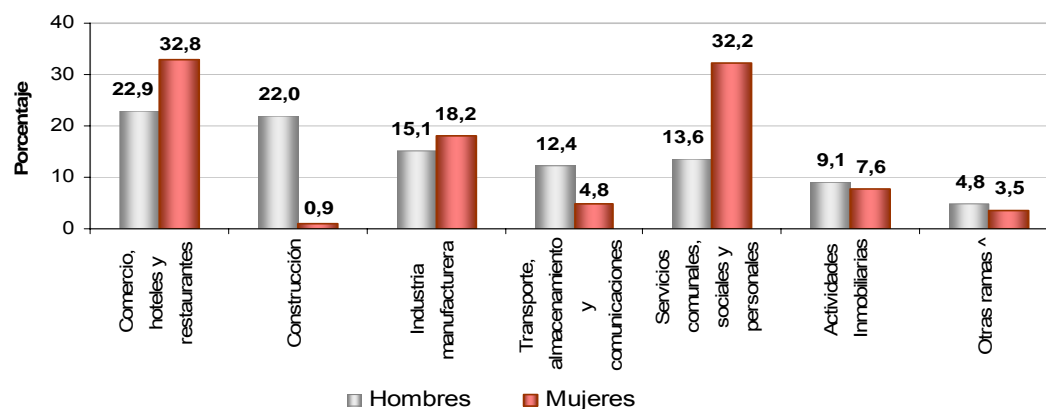
* Incluye: Agricultura, pesca, ganadería, caza y silvicultura; Explotación de minas y canteras; Suministro de electricidad gas y agua y No informa.

2.2.2 Desocupados cesantes



La rama de comercio, hoteles y restaurantes es una de las principales ramas de expulsión de mujeres (32,8%), seguida de servicios comunales, sociales y personales (32,2%). La rama comercio, hoteles y restaurantes es la de mayor expulsión para los hombres (22,9%).

Participación de la población desocupada cesante según rama de actividad en el último empleo y sexo
Total trece áreas
(Enero - marzo 2010)



Fuente: DANE, Gran Encuesta Integrada de Hogares - GEIH

^ Incluye: Agricultura, pesca, ganadería, caza y silvicultura; Explotación de minas y canteras; Suministro de electricidad gas y agua.

Las actividades inmobiliarias presentaron una variación de 15,8% para los hombres, siendo esta la de mayor variación. Para las mujeres se presentaron variaciones positivas en las ramas transporte, almacenamiento y comunicaciones; y comercio, hoteles y restaurantes con 4,8% y 2,4% respectivamente.

Variación porcentual de la población cesante según rama de actividad en el último empleo y sexo
Total trece áreas
(Enero - Marzo 2010)

Ramas	Hombres	Mujeres
Total	-5,1	-3,2
Actividades Inmobiliarias	15,8	-7,6
Transporte, almacenamiento y comunicaciones	7,0	4,8
Otras ramas*	3,0	-12,7
Servicios, comunales, sociales y personales	-0,1	-5,1
Construcción	-5,0	-27,0
Comercio, hoteles y restaurantes	-9,0	2,4
Industria manufacturera	-20,0	-4,3

Fuente: DANE, Gran Encuesta Integrada de Hogares - GEIH

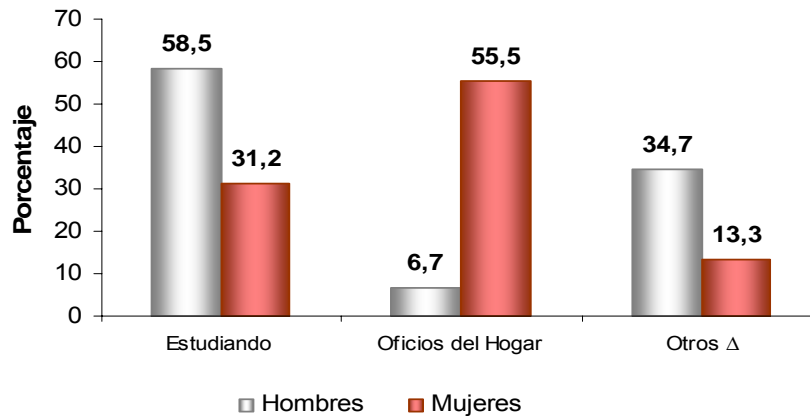
*Incluye: Agricultura, pesca, ganadería, caza y silvicultura; Explotación de minas y canteras; Suministro de electricidad gas y agua y No informa.

2.2.3 Inactivos



Las mujeres inactivas se concentraron en la actividad que hace referencia a oficios del hogar (55,5%), seguida de las personas que estaban estudiando (31,2%), mientras que los hombres estuvieron concentrados en esta última actividad (58,5%).

Participación de la población inactiva según actividad realizada y sexo
Total trece áreas
(Enero - marzo 2010)



Fuente: DANE, Gran Encuesta Integrada de Hogares - GEIH
 Δ Incluye: Incapacitados permanentes para trabajar, rentista, pensionado ó jubilado y personas que no les llama la atención o creen que no vale la pena trabajar.

Los hombres que hacen parte de la población inactiva y que estuvieron dedicados a oficios del hogar disminuyeron 39,6%, mientras que las mujeres que se encontraban en esta actividad disminuyeron 9,9%. Los hombres que se encontraban estudiando aumentaron 4,5% y las mujeres 3,9%.

Variación de la población inactiva según tipo de actividad y sexo
Total trece áreas
(Enero - marzo 2010)

Actividad	Hombres	Mujeres
Total	-0,8	-3,3
Estudiando	4,5	3,9
Oficios del Hogar	-39,6	-9,9
Otros	3,2	12,7

Fuente: DANE, Gran Encuesta Integrada de Hogares - GEIH

Objetivo General

Proporcionar información básica sobre el tamaño y estructura de la fuerza de trabajo (empleo, desempleo e inactividad) de la población del país y de algunas variables sociodemográficas.

Cobertura:

Total nacional, y 13 ciudades y áreas metropolitanas que comprenden:

24 ciudades y áreas metropolitanas	
Bogotá D.C.	Villaviciencio
Medellín - Valle de Aburrá ¹	Tunja*
Cali - Yumbo	Florencia*
Barranquilla - Soledad	Popayan*
Bucaramanga - Girón Piedecuesta, Floridablanca	Valledupar*
Manizales - Villa María	Quibdó*
Pasto	Neiva*
Pereira - Dos Quebradas y la Virginia	Riohacha*
Cúcuta, Villa del Rosario, Los Patios y el Zulia	Santa Marta*
Ibagué	Armenia*
Montería	Sincelejo*
Cartagena	San Andres *

¹ Caldas, La Estrella, Sabaneta, Itagui, Envigado, Bello Copacabana y Barbosa

*11 nuevas ciudades

Nota: Esta investigación no incluye la población de los nuevos departamentos (Constitución de 1991), en los cuales reside aproximadamente el 4 por ciento de la población del país.

Tipo de investigación: Encuesta por muestreo.

Tipo de muestra: probabilística, estratificada, de conglomerados desiguales y trietápica.

Unidad Observación: Hogar particular.

Glosario

Área metropolitana: se define como el área de influencia que incluye municipios circundantes, que con la ciudad conforman un solo tejido urbano no discontinuo y han sido reconocidos legalmente.

La distribución de la población según los conceptos de fuerza de trabajo es la siguiente:

Población total (P.T.): se estima por proyecciones con base en los resultados de los censos de población

Población en edad de trabajar (P.E.T.): está constituida por las personas de 12 y más años en la parte urbana, y de 10 años y más en la parte rural.

Población económicamente activa (P.E.A.): también se llama fuerza laboral y son las personas en edad de trabajar, que trabajan o están buscando empleo.

Esta población se divide en:

Ocupados (O): Son las personas que durante el período de referencia se encontraban en una de las siguientes situaciones:

1. Trabajó por lo menos una hora remunerada en la semana de referencia.

□□□

2. Los que no trabajaron la semana de referencia, pero tenían un trabajo.
3. Trabajadores familiares sin remuneración que trabajaron en la semana de referencia por lo menos 1 hora.

Desocupados (D): son las personas que en la semana de referencia se encontraban en una de las siguientes situaciones:

1. Desempleo abierto:

- a. Sin empleo en la semana de referencia.
- b. Hicieron diligencias en el último mes.
- c. Disponibilidad.

2. Desempleo oculto:

- a. Sin empleo en la semana de referencia.
- b. No hicieron diligencias en el último mes, pero sí en los últimos 12 meses y tienen una razón válida de desaliento.
- c. Disponibilidad.

Desempleo

Razones válidas:

- a. No hay trabajo disponible en la ciudad.
- b. Está esperando que lo llamen.
- c. No sabe como buscar trabajo.
- d. Está cansado de buscar trabajo.
- e. No encuentra trabajo apropiado en su oficio o profesión.
- f. Está esperando la temporada alta.
- g. Carece de la experiencia necesaria.
- h. No tiene recursos para instalar un negocio.
- i. Los empleadores lo consideran muy joven o muy viejo.

Razones no válidas:

- a. Se considera muy joven o muy viejo
- b. Actualmente no desea conseguir trabajo.
- c. Responsabilidades familiares
- d. Problemas de salud.
- e. Está estudiando.
- f. Otra razón.

Subempleo y Condiciones de Empleo Inadecuado

El **subempleo subjetivo** se refiere al simple deseo manifestado por el trabajador de mejorar sus ingresos, el número de horas trabajadas o tener una labor más propia de sus personales competencias.

El **subempleo objetivo** comprende a quienes tienen el deseo, pero además han hecho una gestión para materializar su aspiración y están en disposición de efectuar el cambio.

1. Subempleo por insuficiencia de horas

Ocupados que desean trabajar más horas ya sea en su empleo principal o secundario y tienen una jornada inferior a 48 horas semanales

2. Condiciones de empleo inadecuado

- a. Por competencias: puede incluir todas las personas que trabajan y que durante el período de referencia, desean o buscan cambiar su situación de empleo actual para utilizar mejor sus competencias profesionales y están disponibles para ello.
- b. Por ingresos: puede incluir todas las personas ocupadas que, durante el período de referencia, deseaban o buscaban cambiar su situación actual de empleo, con objeto de mejorar sus ingresos limitados.

Principales indicadores que se pueden obtener:

- **Porcentaje de PET:** Este indicador muestra la relación porcentual entre el número de personas que componen la población en edad de trabajar, frente a la población total.

$$\%PET = \frac{PET}{PT} \times 100$$

- **Tasa global de participación (TGP):** Es la relación porcentual entre la población económicamente activa y la población en edad de trabajar. Este indicador refleja la presión de la población en edad de trabajar sobre el mercado laboral.

$$TGP = \frac{PEA}{PET} \times 100$$

- **Tasa de desempleo (TD):** Es la relación porcentual entre el número de personas que están buscando trabajo (DS), y el número de personas que integran la fuerza laboral (PEA)

$$TD = \frac{D}{PEA} \times 100$$

- **Tasa de ocupación (TO):** Es la relación porcentual entre la población ocupada (OC) y el número de personas que integran la población en edad de trabajar (PET)

$$TO = \frac{OC}{PET} \times 100$$

- **Tasa de subempleo (TS):** Es la relación porcentual de la población ocupada que manifestó querer y poder trabajar más horas a la semana (PS) y el número de personas que integran la fuerza laboral (PEA)

$$TS = \frac{S}{PEA} \times 100$$

Impreso en la Dirección de Difusión, Mercadeo y Cultura Estadística
Departamento Administrativo Nacional de Estadística - DANE -
Bogotá, D.C. - Colombia, Mayo de 2010