

MERCADO LABORAL POR SEXO GRAN ENCUESTA INTEGRADA DE HOGARES Trimestre octubre - diciembre 2010



Código N° 1081-1
Producción y difusión de la
información estadística
estratégica oficial. Regulación
del sistema estadístico nacional
NTC ISO 9001:2000



Código N° 011-1
Producción y difusión de la
información estadística
estratégica oficial. Regulación
del sistema estadístico nacional
NTC GP 1000:2004



Contenido

Resultados Generales

1. Total nacional
 - 1.1 Total nacional - Indicadores del mercado laboral.
 - 1.2 Total nacional - comportamiento del mercado laboral.
 - 1.3 Semanas de búsqueda
 - 1.3.1 Semanas de búsqueda por rama de actividad económica.
 - 1.3.2 Semanas de búsqueda por posición ocupacional.
 - 1.4 Ingresos laborales – salarios mínimos
 - 1.5 Tasa de ocupación y desocupación por nivel educativo y edad.

RESULTADOS GENERALES^{(1) (2) (3)(4)}

- Para el total nacional, la tasa global de participación fue 74,7% para los hombres y 52,7% para las mujeres.
- La tasa de ocupación para los hombres fue 68,9% y para las mujeres fue 45,0%.
- La tasa de desempleo de los hombres (7,8%) fue inferior a la tasa de las mujeres (14,6%).
- En el total nacional, la principal posición ocupacional fue la de trabajador por cuenta propia, tanto para los hombres (44,9%), como para las mujeres (42,7%).
- La rama de actividad con mayor proporción de hombres ocupados en el total nacional fue agricultura, ganadería, caza, silvicultura y pesca (26,5%).
- La rama de servicios comercio, hoteles y restaurantes fue la principal fuente de empleo para las mujeres en el total nacional (33,2%).

Director
Jorge Raúl Bustamante Roldán

Subdirector
Carlos Eduardo Sepúlveda Rico

Director de Metodología y
Producción Estadística
Eduardo Efraín Freire Delgado

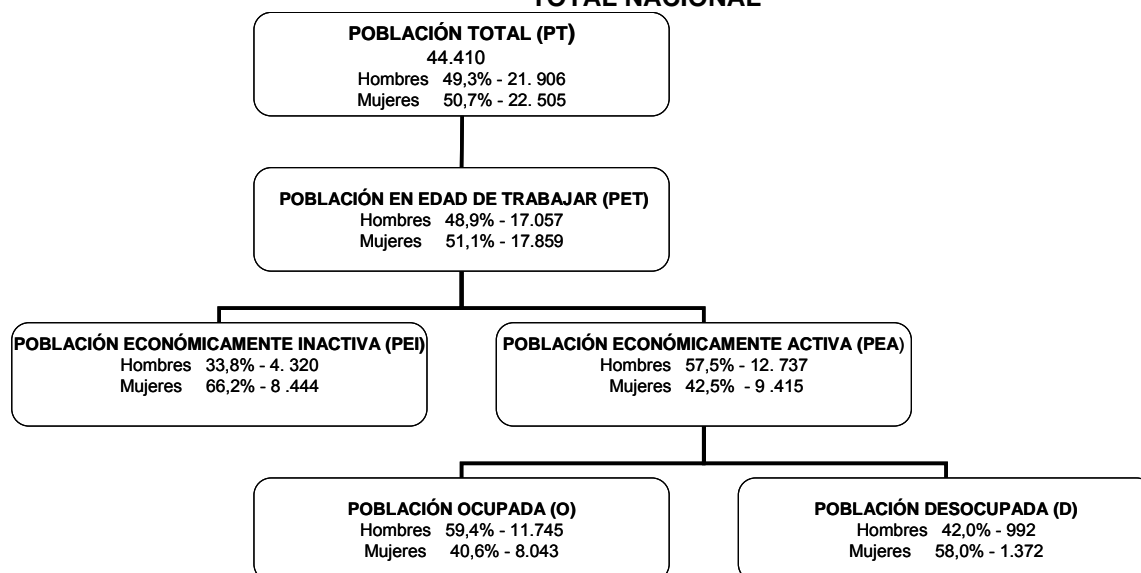
(1) Datos expandidos con proyecciones de población, elaboradas con base en los resultados del Censo 2005.

(2) Resultados en miles. Por efecto del redondeo en miles, los totales pueden diferir ligeramente.

(3) Las tasas menores al 10% tienen errores de muestreo superiores al 5%.

(4) Los resultados entre enero de 2001 y junio de 2006 corresponden a la Encuesta Continua de Hogares – ECH. A partir de julio de 2006, los resultados corresponden a la Gran Encuesta Integrada de Hogares – GEIH.

1. TOTAL NACIONAL

DISTRIBUCIÓN DE LA POBLACIÓN PARA EL TRIMESTRE OCTUBRE - DICIEMBRE DE 2010
TOTAL NACIONAL ¹

Fuente: DANE - Gran Encuesta Integrada de Hogares - GEIH

RESULTADOS GENERALES DE LA POBLACIÓN PARA EL TOTAL NACIONAL:

- La población total para el cuarto trimestre de 2010 fue de 44.410 miles de personas, de las cuales 50,7% fueron mujeres y 49,3% fueron hombres.
- La población económicamente activa estuvo compuesta por 12.737 hombres y 9.415 mujeres. Esta población presentó incrementos estadísticamente significativos tanto para hombres como para mujeres.
- Los hombres representaron 59,4% de los ocupados, mientras que las mujeres representaron 40,6%. Los cambios presentados por esta población con respecto al mismo período del año anterior fueron estadísticamente significativos.
- Del total de la población desocupada 42,0% fueron hombres y 58,0% mujeres. Las variaciones presentadas por la población de hombres fueron estadísticamente significativas.
- La población inactiva no tuvo cambios estadísticamente significativos.

1

Total Nacional	Variación estadísticamente significativa	Hombres		
		Límite Inferior	Límite Superior	Error Relativo %
PEA	SI	12.651	12.823	0,34
Ocupados	SI	11.654	11.836	0,40
Desocupados	SI	944	1.041	2,51
Inactivos	NO	4.234	4.406	1,02

	Variación estadísticamente significativa	Mujeres		
		Límite Inferior	Límite Superior	Error Relativo %
	SI	9.292	9.539	0,67
	SI	7.927	8.159	0,73
	NO	1.317	1.427	2,04
	NO	8.320	8.567	0,75

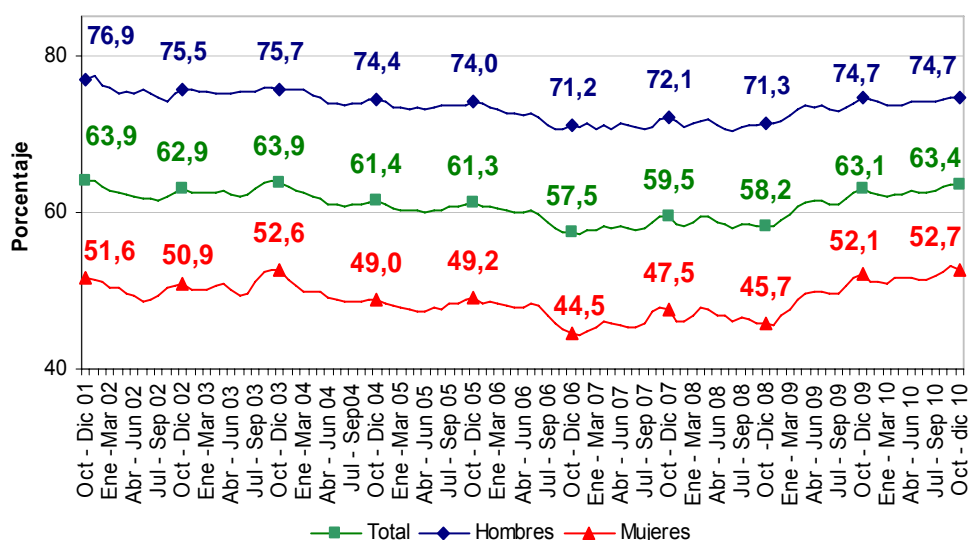
2

1.1 TOTAL NACIONAL²

1.1 INDICADORES DEL MERCADO LABORAL:

Para el cuarto trimestre de 2010, la tasa global de participación para el total nacional se situó en 63,4%, superior en 0,3 puntos porcentuales frente al mismo período del año anterior. Para los hombres (74,7%) este indicador no presentó cambios con respecto al período octubre – diciembre 2009, mientras que para las mujeres (52,7%) aumentó en 0,6 puntos porcentuales. Los cambios presentados por esta tasa tanto para hombres como para mujeres no fueron estadísticamente significativos.

**Tasa global de participación según sexo
Total nacional
Trimestre octubre - diciembre 2001-2010**



Fuente: DANE - Encuesta Continua de Hogares - ECH, Gran Encuesta Integrada de Hogares - GEIH

2

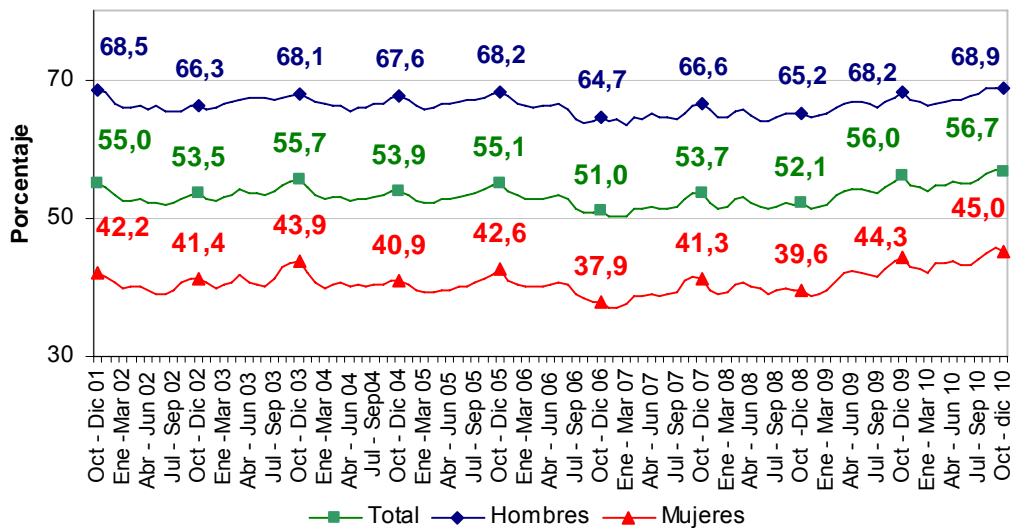
TOTAL NACIONAL - Hombres	Variación estadísticamente significativa	Hombres			Error Relativo %	Variación estadísticamente significativa	Mujeres			Error Relativo %
		Límite Inferior	Límite Superior				Límite Inferior	Límite Superior		
TGP	NO	74,2	75,2	0,34	NO	52,0	53,4	0,67		
TO	NO	68,3	69,4	0,40	NO	44,4	45,7	0,73		
TD	SI	7,4	8,2	2,47	NO	14,0	15,1	1,91		
Tasa Subempleo Subjetivo	NO	31,5	33,1	1,33	SI	32,2	34,0	1,42		
Tasa Subempleo Objetivo	SI	11,9	13,0	2,28	SI	12,3	13,5	2,37		

3



La tasa de ocupación para el total nacional creció 0,7 puntos porcentuales con respecto al mismo período del año anterior. Para los hombres esta tasa pasó de 68,2% a 68,9% y para las mujeres la tasa pasó de 44,3% a 45,0%.

Tasa de ocupación según sexo
Total nacional
Trimestre octubre - diciembre 2001-2010

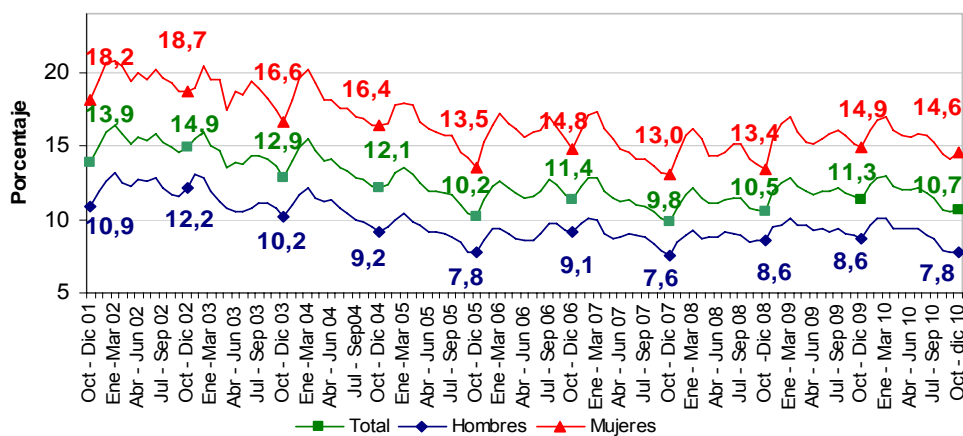


Fuente: DANE - Encuesta Continua de Hogares - ECH, Gran Encuesta Integrada de Hogares - GEIH

La tasa de desempleo de los hombres pasó de 8,6% a 7,8%, presentando una disminución de 0,8 puntos porcentuales. Este cambio fue estadísticamente significativo.

La tasa de desempleo para las mujeres tuvo una disminución no estadísticamente significativa.

Tasa de desempleo según sexo
Total nacional
Trimestre octubre - diciembre 2001-2010

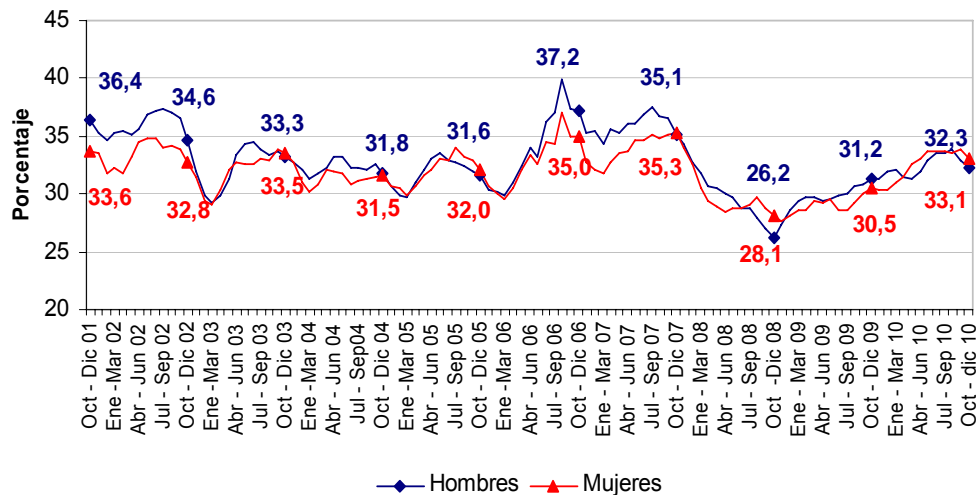


Fuente: DANE - Encuesta Continua de Hogares - ECH, Gran Encuesta Integrada de Hogares - GEIH



La tasa de subempleo subjetivo para las mujeres pasó de 30,5% a 33,1%, presentando un aumento de 2,6 puntos porcentuales. La variación fue estadísticamente significativa.

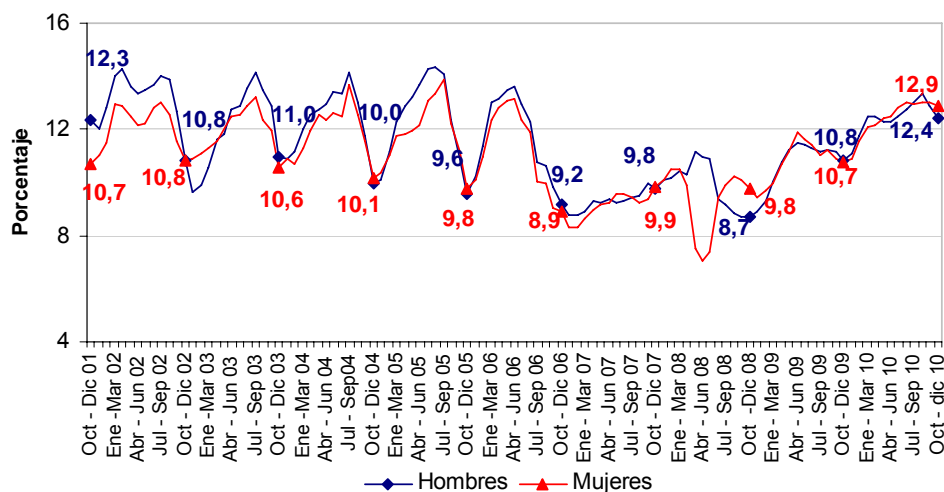
Tasa de subempleo subjetivo según sexo
Total nacional
Trimestre octubre - diciembre 2001-2010



Fuente: DANE - Encuesta Continua de Hogares - ECH, Gran Encuesta Integrada de Hogares - GEIH

La tasa de subempleo objetivo para las mujeres se incrementó 2,2 puntos porcentuales, mientras que para los hombres el incremento fue de 1,6 puntos porcentuales. Estas variaciones fueron estadísticamente significativas.

Tasa de subempleo objetivo según sexo
Total nacional
Trimestre octubre - diciembre 2001-2010



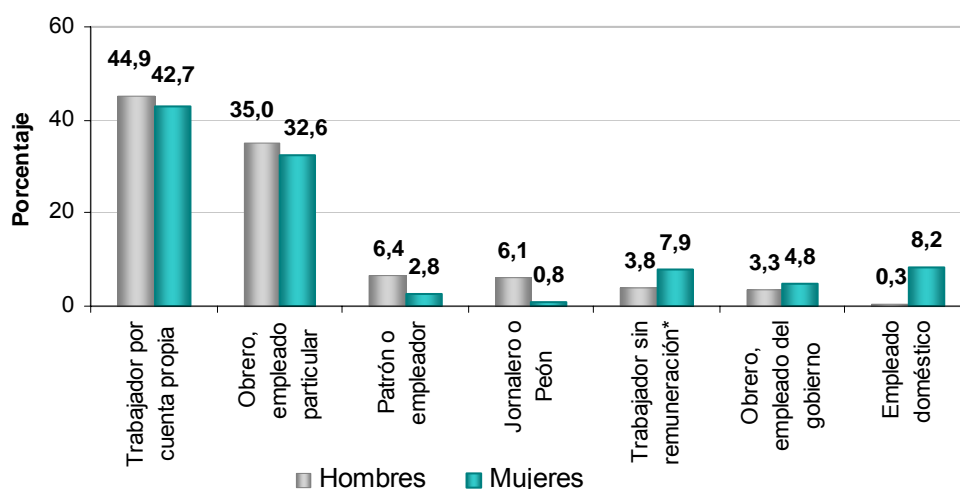
Fuente: DANE - Encuesta Continua de Hogares - ECH, Gran Encuesta Integrada de Hogares - GEIH

1.2 COMPORTAMIENTO DEL MERCADO LABORAL

1.2.1 Ocupados

El comportamiento de la población ocupada por posición ocupacional, señala que los trabajadores por cuenta propia concentraron la mayoría de hombres (44,9%) y mujeres (42,7%), seguidos por obrero, empleado particular con 35,0% hombres y 32,6% mujeres, para el período octubre – diciembre de 2010.

Distribución porcentual de la población ocupada según posición ocupacional y sexo
Total nacional
Trimestre octubre – diciembre 2010



Fuente: DANE, Gran Encuesta Integrada de Hogares - GEIH

*Incluye: Trabajador familiar sin remuneración y trabajador sin remuneración en empresas de otros hogares.

La variación porcentual de la posición obrero, empleado particular para las mujeres fue 5,4% y para los hombres 3,7% y en la posición trabajador por cuenta propia el incremento fue 4,8% para las mujeres y 3,6% para los hombres.

Variación porcentual de la población según posición ocupacional, por sexo
Total nacional
Trimestre octubre – diciembre 2010

Posición ocupacional	Hombres	Mujeres
Total	2,6	3,2
Empleado doméstico	18,5	-2,8
Obrero, empleado particular	3,7	5,4
Trabajador por cuenta propia	3,6	4,8
Jornalero o Peón	2,1	43,0
Patrón o empleador	0,5	2,7
Obrero, empleado del gobierno	-4,0	-9,8
Trab familiar sin remuneración*	-9,4	-2,3

Fuente: DANE - Gran Encuesta Integrada de Hogares - GEIH

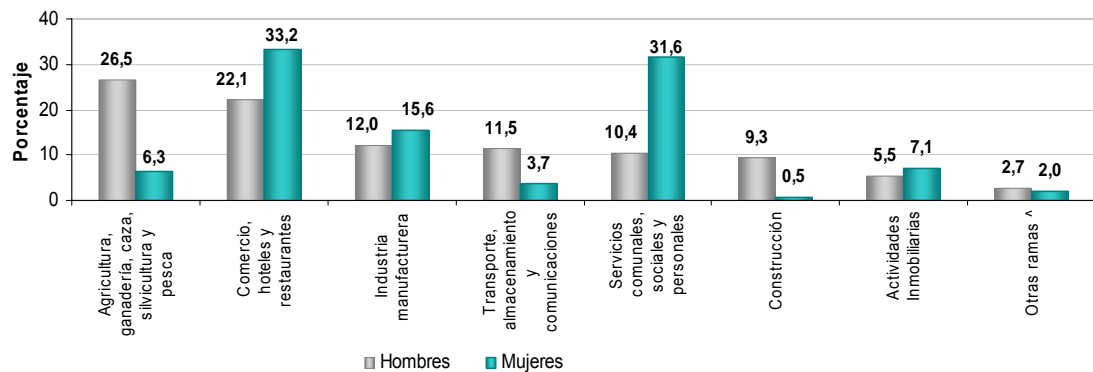
*Incluye: Trabajador familiar sin remuneración y trabajador sin remuneración en empresas de otros hogares.

Nota: debido a la baja concentración de ocupados en algunas posiciones ocupacionales, las variaciones pueden ser llevadas sin ser estadísticamente significativas.



En cuanto a las ramas de actividad, la que tuvo mayor concentración de mujeres fue comercio, hoteles y restaurantes (33,2%), seguida de servicios comunales, sociales y personales (31,6%) La rama con mayor participación de hombres fue agricultura, ganadería, caza, silvicultura y pesca (26,5).

Distribución porcentual de la población ocupada según rama de actividad y sexo
Total nacional
Trimestre octubre – diciembre 2010



Fuente: DANE, Gran Encuesta Integrada de Hogares - GEIH

^ Incluye: Explotación de minas y canteras, Intermediación financiera, Suministro de electricidad gas y agua y No informa.

Para los hombres, la variación total de los ocupados fue 2,6% y para las mujeres de 3,2%. La rama de construcción es la de mayor crecimiento para los hombres con 10,0%.

Variación porcentual de la población ocupada según rama de actividad, por sexo
Total nacional
Trimestre octubre – diciembre 2010

Ramas	Hombres	Mujeres
Total	2,6	3,2
Construcción	10,0	94,0
Otras ramas ^	8,8	-3,7
Transporte, almacenamiento y comunicaciones	4,8	-4,5
Agricultura, pesca, ganadería, caza y silvicultura	2,6	-1,5
Industria manufacturera	1,6	4,9
Servicios comunales, sociales y personales	1,1	1,7
Actividades Inmobiliarias	0,2	-4,4
Comercio, hoteles y restaurantes	-0,3	7,2

Fuente: DANE, Gran Encuesta Integrada de Hogares - GEIH

^ Incluye: Explotación de minas y canteras, Intermediación financiera, Suministro de electricidad, gas y agua, y No informa.

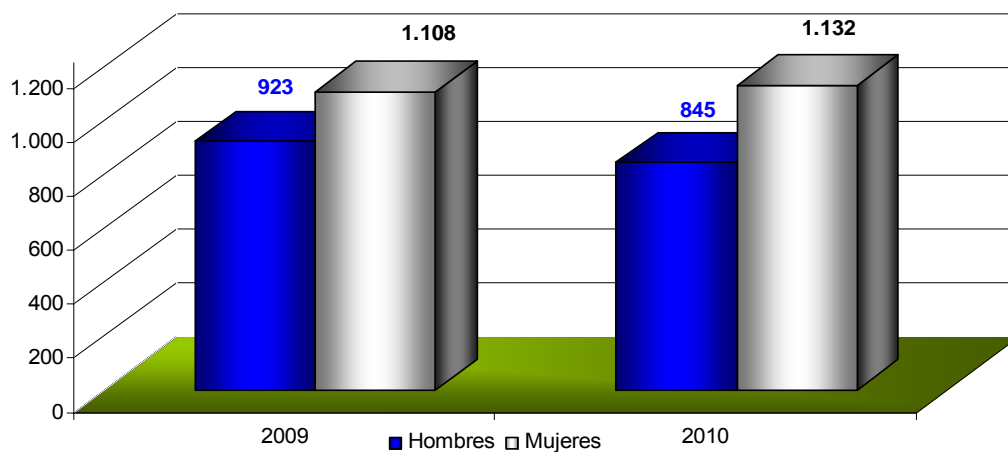
Nota: debido a la baja concentración de ocupados en algunas ramas de actividad, las variaciones pueden ser levadas sin ser estadísticamente significativas.

1.2.2 Desocupados



Los hombres desocupados cesantes pasaron de 923 miles de personas a 845 miles de personas presentando una disminución de 78 miles de personas, en tanto que las mujeres desocupadas se incrementaron en 24 miles de personas.

Población desocupada cesante por sexo
Total nacional
Trimestre octubre – diciembre 2010

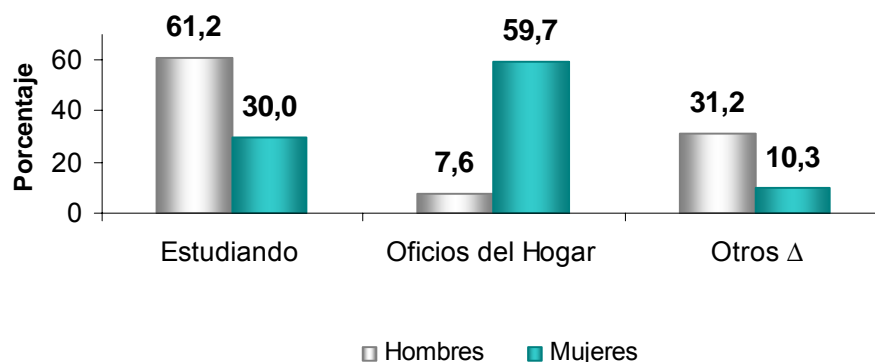


Fuente: DANE -Gran Encuesta Integrada de Hogares - GEIH

1.2.3 Inactivos

En el período de estudio, las mujeres inactivas se concentraron principalmente en oficios del hogar (59,7%) y los hombres se encontraban principalmente estudiando (61,2%).

Distribución porcentual de la población inactiva según actividad realizada y sexo
Total nacional
Trimestre octubre – diciembre 2010



Fuente: DANE, Gran Encuesta Integrada de Hogares - GEIH

Δ Incluye: Incluye incapacitados permanentes para trabajar, rentista, pensionado ó jubilado y personas que no les llama la atención o creen que no vale la pena trabajar.

La población de hombres inactivos que estaba estudiando se incrementó 4,2%, mientras que el aumento para las mujeres fue 0,7%. En términos generales la población inactiva aumentó 1,5% para los hombres y 0,2% para las mujeres.

Variación de la población inactiva según tipo de actividad y sexo
Total nacional
Trimestre octubre – diciembre 2010

Actividad	Hombres	Mujeres
Total	1,5	0,2
Estudiando	4,2	0,7
Oficios del Hogar	-7,9	0,1
Otros	-1,1	-0,7

Fuente: DANE, Gran Encuesta Integrada de Hogares - GEIH

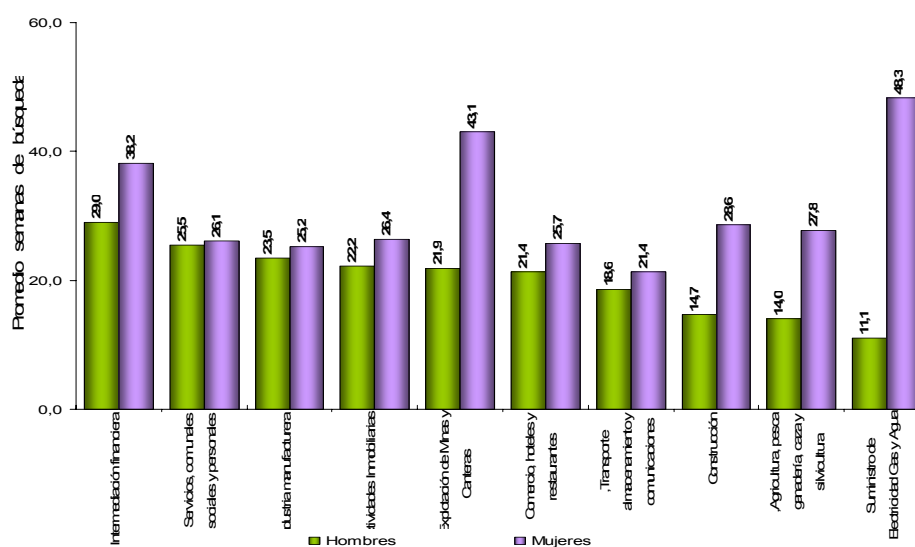
1.3 PROMEDIO SEMANAS DE BÚSQUEDA

1.3.1. Promedio semanas de búsqueda por rama de actividad

Para el cuarto trimestre de 2010, los hombres que se encontraban en la rama intermediación financiera tuvieron un tiempo de búsqueda de 29 semanas entre su empleo anterior y el actual, seguido de la rama servicios comunales, sociales y personales con un promedio de 25,5 semanas.

Para las mujeres ocupadas en la rama de suministro de electricidad, gas y agua el tiempo de búsqueda entre su empleo anterior y el actual fue de 48,3 semanas, siendo este el más alto entre las ramas de actividad económica.

Promedio semanas de búsqueda por rama de actividad económica por sexo
Total nacional
Trimestre octubre – diciembre 2010



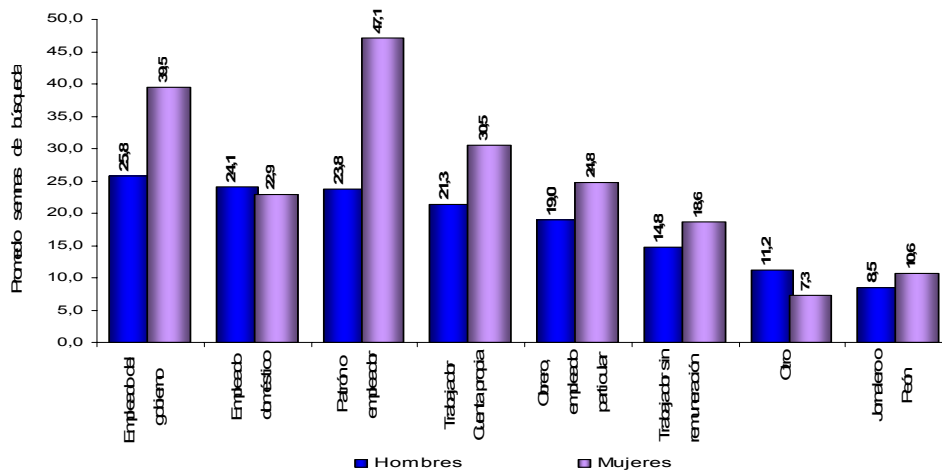
Fuente: DANE, Gran Encuesta Integrada de Hogares - GEIH

1.3.2. Promedio semanas de búsqueda por posición ocupacional



El mayor tiempo de búsqueda para los hombres se presentó en la posición ocupacional empleado del gobierno con 25,8 semanas, seguido de empleado doméstico con 24,1 semanas de búsqueda. Las mujeres obreras, empleadas particulares, tuvieron un período de búsqueda de 24,8 semanas.

Promedio semanas de búsqueda por posición ocupacional por sexo
Total nacional
Trimestre octubre – diciembre 2010



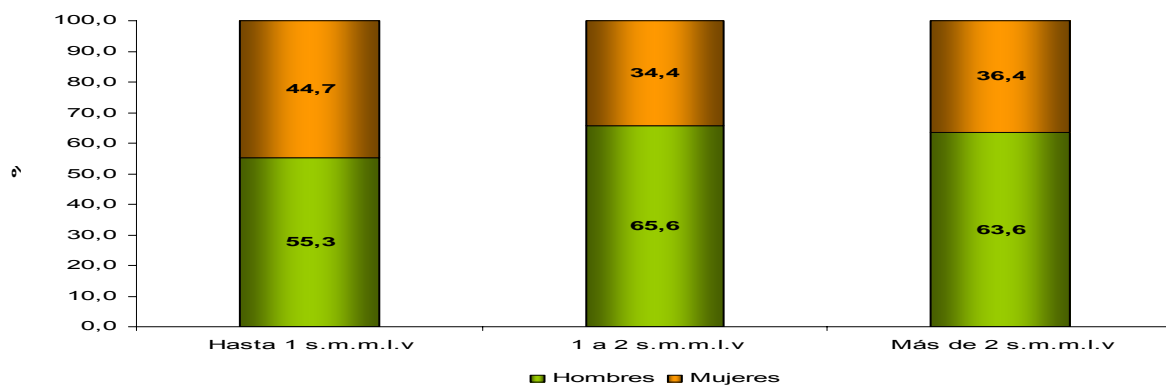
Fuente: DANE, Gran Encuesta Integrada de Hogares - GEIH

1.4. Ingresos laborales – Población ocupada.

Para el trimestre octubre - diciembre se calcularon rangos de ingresos laborales que se presentan en términos de salarios mínimos mensuales legales vigentes de 2010 (\$515.000). Los ingresos laborales están conformados por los salarios y los ingresos de los independientes de primera y segunda actividad.

En el primer rango de ingresos laborales la proporción de hombres era 55,3% y las mujeres 44,7%. En el segundo rango esta proporción fue 65,6% para los hombres y 34,4% para las mujeres y en el tercer rango (más de 2 s.m.l.m.v.) la proporción fue 63,6% para los hombres y 36,4% para las mujeres.

Ingresos laborales medidos por salario mínimo por sexo
Total nacional
Trimestre octubre – diciembre 2010



Fuente: DANE, Gran Encuesta Integrada de Hogares - GEIH

1.5. Tasa de ocupación y desocupación por sexo según nivel educativo y rango de edad.

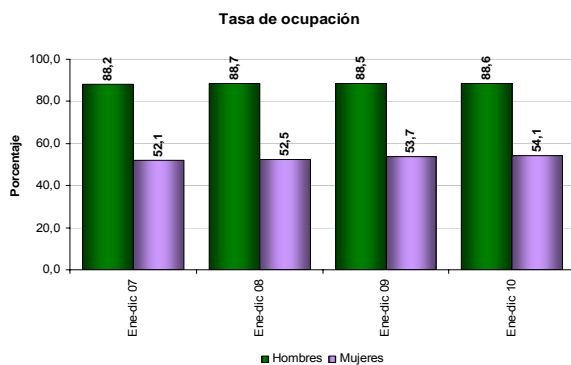


1.5.1 Calificados.

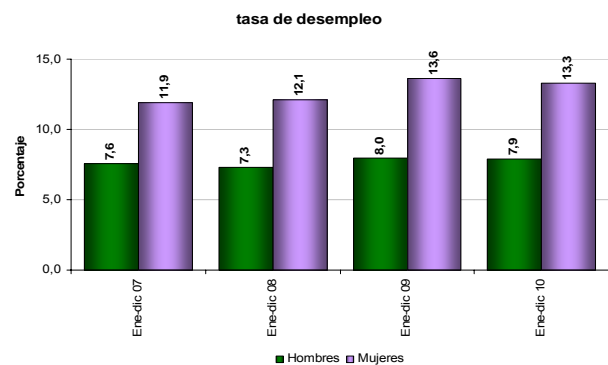
En el promedio doce meses para el año 2010, la tasa de ocupación de los hombres con nivel educativo calificado³ que se encontraban en el rango de edad 24-55 años fue 88,6% mientras que la participación de las mujeres alcanzó 54,1%.

La tasa de desempleo de las mujeres (13,3%) con nivel educativo calificado y que se encontraban en el rango de edad 24-55 años fue superior en 5,4 puntos porcentuales a la de los hombres (7,9%).

Tasa de ocupación y desocupación según sexo por nivel educativo calificado y rango de edad Promedio anual 2007-2010 Total 13 áreas



Fuente: DANE, Gran Encuesta Integrada de Hogares – GEIH



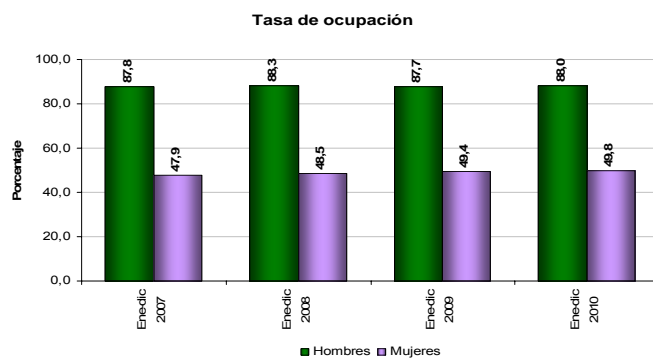
Fuente: DANE, Gran Encuesta Integrada de Hogares - GEIH

1.5.2 No Calificados.

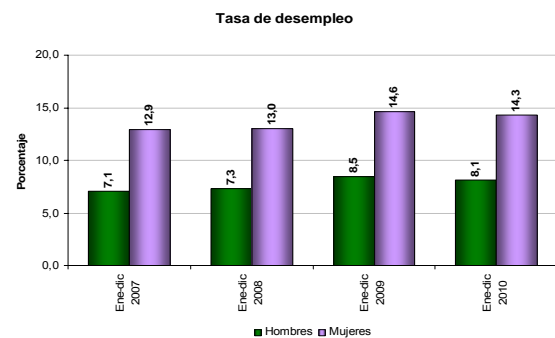
El comportamiento de las tasas de ocupación y desempleo de los no calificados es similar a los calificados.

La tasa de ocupación para los hombres se mantiene por encima del 80,0% y para las mujeres en el último año fue del 49,8%. La tasa de desempleo de los hombres es menor a la de las mujeres en 6,2 puntos porcentuales durante el último año.

Tasa de ocupación y desocupación según sexo por nivel educativo no calificado y rango de edad Promedio anual 2007-2010 Total 13 áreas



Fuente: DANE, Gran Encuesta Integrada de Hogares – GEIH



Fuente: DANE, Gran Encuesta Integrada de Hogares - GEIH

³ **Calificado:** Personas con al menos un año de educación superior, con estudios técnicos o tecnológicos o bachillerato normalista.
No calificado: Personas que no han alcanzado el nivel de bachiller o no han terminado al menos un año de educación superior.



Ficha metodológica

Objetivo General

Proporcionar información básica sobre el tamaño y estructura de la fuerza de trabajo (empleo, desempleo e inactividad) de la población del país y de algunas variables sociodemográficas.

Cobertura:

Total nacional, y 24 ciudades y áreas metropolitanas que comprenden:

24 ciudades y áreas metropolitanas	
Bogotá D.C.	Villavicencio
Medellín - Valle de Aburrá ¹	Tunja*
Cali - Yumbo	Florencia*
Barranquilla - Soledad	Popayan*
Bucaramanga - Girón Piedecuesta, Floridablanca	Valledupar*
Manizales - Villa María	Quibdó*
Pasto	Neiva*
Pereira - Dos Quebradas y la Virginia	Riohacha*
Cúcuta, Villa del Rosario, Los Patios y el Zulia	Santa Marta*
Ibagué	Armenia*
Montería	Sincelejo*
Cartagena	San Andres *

¹ Caldas, La Estrella, Sabaneta, Itagüí, Envigado, Bello Copacabana y Barbosa

*11 nuevas ciudades

Nota: Esta investigación no incluye la población de los nuevos departamentos (Constitución de 1991), en los cuales reside aproximadamente el 4 por ciento de la población del país.

Nota2: la información publicada por sexo hace referencia a los dominios total nacional y total 13 áreas.

Tipo de investigación: Encuesta por muestreo.

Tipo de muestra: probabilística, estratificada, de conglomerados desiguales y multietápica.

Unidad Observación: Hogar particular.

Glosario

Área metropolitana: se define como el área de influencia que incluye municipios circundantes, que con la ciudad conforman un solo tejido urbano no discontinuo y han sido reconocidos legalmente.

La distribución de la población según los conceptos de fuerza de trabajo es la siguiente:

Población total (P.T.): se estima por proyecciones con base en los resultados de los censos de población

Población en edad de trabajar (P.E.T.): está constituida por las personas de 12 y más años en la parte urbana, y de 10 años y más en la parte rural.

Población económicamente activa (P.E.A.): también se llama fuerza laboral y son las personas en edad de trabajar, que trabajan o están buscando empleo.

Esta población se divide en:



Ocupados (O): Son las personas que durante el período de referencia se encontraban en una de las siguientes situaciones:

1. Trabajó por lo menos una hora remunerada en la semana de referencia.
2. Los que no trabajaron la semana de referencia, pero tenían un trabajo.
3. Trabajadores familiares sin remuneración que trabajaron en la semana de referencia por lo menos 1 hora.

Desocupados (D): son las personas que en la semana de referencia se encontraban en una de las siguientes situaciones:

1. Desempleo abierto:

- a. Sin empleo en la semana de referencia.
- b. Hicieron diligencias en el último mes.
- c. Disponibilidad.

2. Desempleo oculto:

- a. Sin empleo en la semana de referencia.
- b. No hicieron diligencias en el último mes, pero sí en los últimos 12 meses y tienen una razón válida de desaliento.
- c. Disponibilidad.

Desempleo

Razones válidas:

- a. No hay trabajo disponible en la ciudad.
- b. Está esperando que lo llamen.
- c. No sabe como buscar trabajo.
- d. Está cansado de buscar trabajo.
- e. No encuentra trabajo apropiado en su oficio o profesión.
- f. Está esperando la temporada alta.
- g. Carece de la experiencia necesaria.
- h. No tiene recursos para instalar un negocio.
- i. Los empleadores lo consideran muy joven o muy viejo.

Razones no válidas:

- a. Se considera muy joven o muy viejo
- b. Actualmente no desea conseguir trabajo.
- c. Responsabilidades familiares
- d. Problemas de salud.
- e. Está estudiando.
- f. Otra razón.

Subempleo y Condiciones de Empleo Inadecuado

El **subempleo subjetivo** se refiere al simple deseo manifestado por el trabajador de mejorar sus ingresos, el número de horas trabajadas o tener una labor más propia de sus personales competencias.

El **subempleo objetivo** comprende a quienes tienen el deseo, pero además han hecho una gestión para materializar su aspiración y están en disposición de efectuar el cambio.

1. Subempleo por insuficiencia de horas

Ocupados que desean trabajar más horas ya sea en su empleo principal o secundario y tienen una jornada inferior a 48 horas semanales

2. Condiciones de empleo inadecuado

- a. Por competencias: puede incluir todas las personas que trabajan y que durante el período de referencia, desean o buscan cambiar su situación de empleo actual para utilizar mejor sus competencias profesionales y están disponibles para ello.
- b. Por ingresos: puede incluir todas las personas ocupadas que, durante el período de referencia, deseaban o buscaban cambiar su situación actual de empleo, con objeto de mejorar sus ingresos limitados.

Principales indicadores que se pueden obtener:

- **Porcentaje de PET:** Este indicador muestra la relación porcentual entre el número de personas que componen la población en edad de trabajar, frente a la población total.

$$\%PET = \frac{PET}{PT} \times 100$$

- **Tasa global de participación (TGP):** Es la relación porcentual entre la población económicamente activa y la población en edad de trabajar. Este indicador refleja la presión de la población en edad de trabajar sobre el mercado laboral.

$$TGP = \frac{PEA}{PET} \times 100$$

- **Tasa de desempleo (TD):** Es la relación porcentual entre el número de personas que están buscando trabajo (DS), y el número de personas que integran la fuerza laboral (PEA)

$$TD = \frac{D}{PEA} \times 100$$

- **Tasa de ocupación (TO):** Es la relación porcentual entre la población ocupada (OC) y el número de personas que integran la población en edad de trabajar (PET)

$$TO = \frac{OC}{PET} \times 100$$

- **Tasa de subempleo (TS):** Es la relación porcentual de la población ocupada que manifestó querer y poder trabajar más horas a la semana (PS) y el número de personas que integran la fuerza laboral (PEA)

$$TS = \frac{S}{PEA} \times 100$$

Impreso en la Dirección de Difusión, Mercadeo y Cultura Estadística
Departamento Administrativo Nacional de Estadística - DANE -
Bogotá, D.C. - Colombia, Febrero de 2011