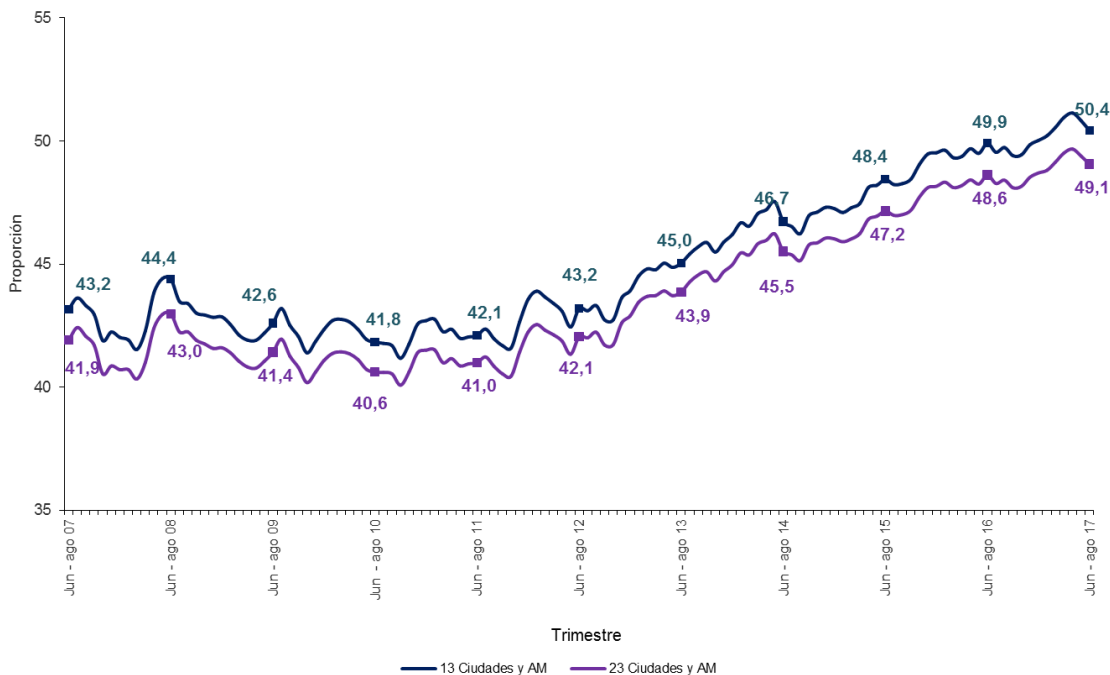


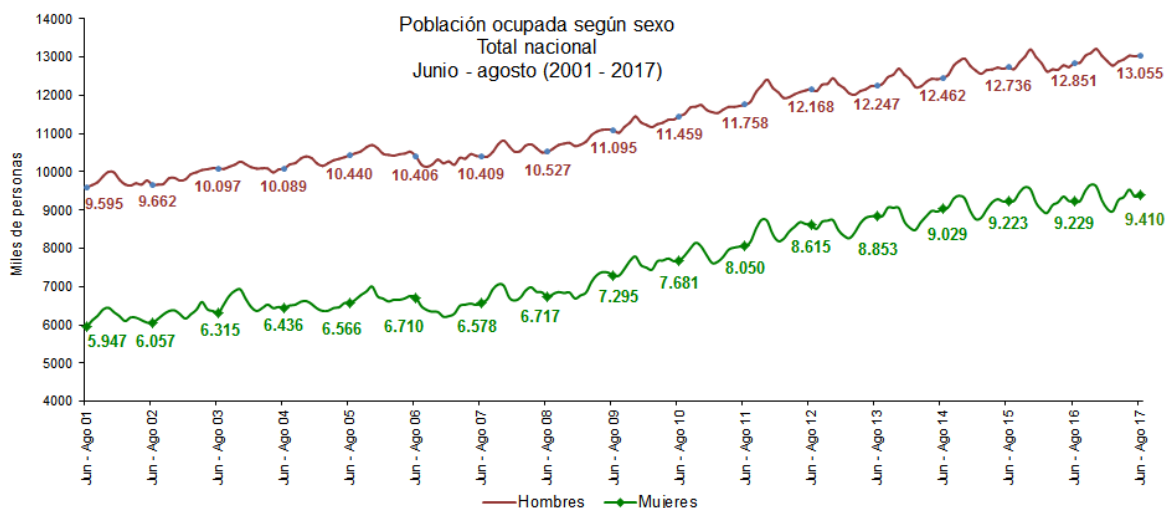
En el trimestre móvil junio - agosto de 2017 el porcentaje de ocupados que cotizan a pensión fue 50,4% en las 13 ciudades y 49,1% en las 23 ciudades con sus respectivas áreas metropolitanas. En el mismo periodo de 2016, el porcentaje fue 49,9% y 48,6%, respectivamente.

Proporción de población ocupada cotizante a pensión
Total 13 y 23 ciudades y áreas metropolitanas
Trimestre móvil junio - agosto (2007-2017)



Fuente: DANE - GEIH

En el trimestre móvil junio - agosto de 2017 estaban ocupados 13 millones 55 mil hombres y 9 millones 410 mil mujeres. Este es el resultado más alto desde que existen cifras comparables (2001).



Fuente: DANE – GEIH

Seguridad Social

En el trimestre móvil junio - agosto de 2017 la proporción de ocupados que cotizó a pensión en las 13 ciudades y áreas metropolitanas fue 50,4% y en las 23 ciudades y áreas metropolitanas la proporción fue 49,1%, estas proporciones son las más altas en los últimos 11 años. En el mismo trimestre móvil del año anterior estas proporciones fueron 49,9% y 48,6%, respectivamente.

En el periodo de referencia la población cotizante a pensión presentó una variación positiva de 1,8% en las 13 y 23 ciudades y áreas metropolitanas. El 88,9% de esta variación es explicada por el aumento de los empleados particulares (principalmente asociados al sector formal) cotizantes a pensión.

El 93,5% de los ocupados de las 13 ciudades y áreas metropolitanas reportaron estar afiliados a seguridad social en salud y en el trimestre móvil junio - agosto de 2016 esta proporción fue de 93,6%. Para las 23 ciudades y áreas metropolitanas en el trimestre móvil junio – agosto de 2017 la proporción de ocupados que reportaron estar afiliados a seguridad social en salud fue 93,5%, en el mismo trimestre móvil de 2016 esta proporción fue 93,6%.

Mercado laboral por sexo

Hombres

En el trimestre móvil junio - agosto de 2017 en el total nacional, la tasa de desempleo de los hombres fue 6,9%, esta proporción es la segunda más baja desde que hay cifras comparables. En el trimestre junio - agosto de 2016 fue 7,2%.

En el trimestre móvil junio - agosto de 2017, en el total nacional, la tasa global de participación de los hombres fue 74,7%, en el mismo periodo del 2016 la proporción fue 74,8%. La tasa de ocupación para hombres en el trimestre junio – agosto de 2017 fue 69,6% y en el mismo trimestre móvil del 2016 fue 69,4%.

En el trimestre móvil junio – agosto de 2017 Agricultura, ganadería, caza, silvicultura y pesca (24,0%) y Comercio, hoteles y restaurantes (22,1%), son las ramas de actividad que registran las mayores participaciones para los hombres ocupados. En el trimestre móvil junio – agosto de 2016 estas proporciones fueron 24,1% y 22,8%, respectivamente.

La posición ocupacional de mayor participación para los hombres fue trabajador por cuenta propia con 44,8%. Esta proporción fue 44,7% durante el trimestre móvil junio - agosto de 2016.

Mujeres

En el trimestre móvil junio - agosto de 2017 la tasa de desempleo en el total nacional para las mujeres fue 12,1%. En el trimestre móvil junio - agosto de 2016 fue 11,9%. Esta variación se explica fundamentalmente por una variación positiva en la tasa de participación laboral que en el trimestre móvil junio - agosto de 2017 fue 54,6%, mientras que en el mismo trimestre móvil del 2016 fue 54,1%. La tasa de ocupación en el trimestre móvil junio - agosto de 2017 fue 48,0%, en el mismo trimestre móvil del 2016 fue 47,7%.

En el total nacional, la rama de actividad que registró más ocupación para las mujeres en el trimestre móvil junio - agosto de 2017 fue Comercio, hoteles y restaurantes con 33,4%, seguida de Servicios comunales, sociales y personales con 31,1%. En el mismo trimestre de 2016 estas proporciones fueron 35,4% y 31,2% respectivamente.

La posición ocupacional de mayor participación para las mujeres en el trimestre móvil junio - agosto de 2017 fue trabajador por cuenta propia con 41,3%. Esta proporción fue 41,2% durante el mismo trimestre del año anterior.

Mercado laboral de la juventud (14 a 28 años)

En el trimestre móvil junio - agosto de 2017 los jóvenes entre 14 y 28 años registraron una tasa global de participación en el total nacional de 58,3%, mientras que en el trimestre móvil junio - agosto de 2016 fue 57,7%. La tasa de ocupación en el trimestre móvil junio - agosto de 2017 fue 49,1%, en el trimestre móvil junio - agosto de 2016 fue 48,6%. La tasa de desempleo en el trimestre móvil junio - agosto de 2017 fue 15,8% mientras que en el trimestre móvil junio - agosto de 2016 fue 15,9%.

La tasa de desempleo de los hombres jóvenes en el trimestre junio - agosto de 2017 fue 12,2%, la tasa global de participación fue 65,8% y la tasa de ocupación fue 57,8%. En el trimestre móvil junio - agosto de 2016 estas tasas fueron 12,5%, 66,0% y 57,8%, respectivamente.

En las mujeres jóvenes la tasa de desempleo en el trimestre móvil junio - agosto de 2017 fue 20,5%, la tasa global de participación fue 50,8% y la tasa de ocupación fue 40,4%. En el trimestre móvil junio - agosto de 2016 estas tasas fueron 20,5%, 49,5% y 39,3%, respectivamente.

Mercado laboral por parentesco

Para los Jefes del hogar la tasa de desempleo en el trimestre móvil junio - agosto de 2017 en el total nacional fue 5,0%, la tasa global de participación fue 80,3% y la tasa de ocupación 76,3%. En el trimestre móvil junio - agosto de 2016 estas tasas fueron 5,1%, 80,4% y 76,3%, respectivamente.

Para los Cónyuges la tasa de desempleo en el trimestre móvil junio - agosto de 2017 en el total nacional fue 9,2%, la tasa global de participación fue 61,0% y la tasa de ocupación 55,4%. En el trimestre móvil junio - agosto de 2016 estas tasas fueron 9,6%, 60,3% y 54,6% respectivamente.

Para los Hijos la tasa de desempleo en el trimestre móvil junio - agosto de 2017 en el total nacional fue 15,6%, la tasa global de participación fue 51,5% y la tasa de ocupación 43,5%. En el trimestre móvil junio - agosto de 2016 estas tasas fueron 15,9%, 51,3% y 43,1% respectivamente.

Inactividad

Para el total nacional en el trimestre móvil junio - agosto de 2017 el 35,6% de la población en edad de trabajar se encontraba inactiva, en el mismo periodo del 2016 fue 35,8%. En el trimestre móvil junio - agosto de 2017, el 25,3% de la población masculina en edad de trabajar era económicamente inactiva, mientras que en el trimestre móvil junio - agosto de 2016 fue 25,2%. Por su parte, el 45,4% de la población femenina en edad de trabajar era económicamente inactiva, mientras que en el trimestre móvil junio - agosto de 2016 fue 45,9%.

En el trimestre móvil junio - agosto de 2017 la población económicamente inactiva masculina se dedicó principalmente a estudiar con 59,3%, mientras que la población económicamente inactiva femenina se dedicó principalmente a oficios del hogar con 57,5%.

Informalidad

Para el trimestre móvil junio - agosto de 2017 la proporción de ocupados informales en las 13 ciudades y áreas metropolitanas fue 47,7%. Para las 23 ciudades y áreas metropolitanas esta proporción fue 48,8%. Para el trimestre móvil junio - agosto de 2016 las proporciones fueron 47,4% y 48,5%, respectivamente.

La población ocupada informal está principalmente compuesta por trabajadores por cuenta propia (independientes, oficios varios, entre otros), los cuales concentraron el 61,1% de dicha población en el total de 13 ciudades y áreas metropolitanas (en las 23 ciudades y áreas metropolitanas fue 62,5%).

Por rama de actividad en el trimestre móvil junio - agosto de 2017 para las 13 ciudades y áreas metropolitanas, el 41,0% de la población ocupada informal se concentró en Comercio,

hoteles y restaurantes, seguido por Servicios comunales, sociales y personales con 16,8%. Para las 23 ciudades y áreas metropolitanas estas proporciones fueron 41,3% y 16,3%, respectivamente.

En el periodo de referencia, Comercio hoteles y restaurantes fue la rama de actividad que presentó la mayor contribución a la disminución de ocupados informales, con una variación negativa de 4,4% para las 13 ciudades y áreas metropolitanas y de 3,7% en las 23 ciudades y áreas metropolitanas.

Por posición ocupacional, el trabajador por cuenta propia concentró el 61,1% de la población ocupada informal en el total de 13 ciudades y áreas metropolitanas (en las 23 ciudades y áreas metropolitanas fue 62,5%).

Formalidad

Para el trimestre móvil junio - agosto de 2017 la proporción de ocupados formales en las 13 y 23 ciudades y sus áreas metropolitanas fue 52,3% y 51,2%. En el mismo trimestre móvil del año anterior, estas proporciones fueron 52,6% y 51,5%, respectivamente.

La población ocupada formal en las 13 ciudades y áreas metropolitanas está principalmente compuesta por empleados particulares (78,5%), empleados del gobierno (6,3%), entre otros. En las 23 ciudades y áreas metropolitanas estas proporciones fueron 77,2% y 7,1% respectivamente).

Por rama de actividad en el trimestre móvil junio – agosto de 2017 para las 13 ciudades y áreas metropolitanas, el 28,0% de la población ocupada formal se concentró en Servicios comunales, sociales y personales, en el mismo trimestre móvil de 2016 esta proporción fue 27,6%. Para las 23 ciudades y áreas metropolitanas esta proporción en el trimestre móvil junio - agosto de 2017 fue 29,4% y en el mismo trimestre de 2016 fue 29,0%.

En el trimestre móvil junio - agosto de 2017 la rama de actividad que presentó mayor crecimiento en la población ocupada formal respecto al mismo trimestre móvil del año anterior en las 13 ciudades y áreas metropolitanas, fue Actividades inmobiliarias, empresariales y de alquiler con 10,8%. En las 23 ciudades y áreas metropolitanas esta proporción fue 10,4%.

Acerca de:

La Gran Encuesta Integrada de Hogares (GEIH)

Es una encuesta en la que se recoge información sobre las condiciones de empleo de las personas: si trabajan, en qué trabajan, cuánto ganan, si tienen seguridad social en salud o si están buscando empleo. Además, incluye las características generales de la población como sexo, edad, estado civil y nivel educativo y también sus fuentes de ingresos.



@DANE_Colombia



/DANEColombia



/DANEColombia



DANEColombia

Si requiere información adicional, contáctenos a través del correo

contacto@dane.gov.co

Departamento Administrativo Nacional de Estadística (DANE)
Bogotá, D.C. / Colombia

www.dane.gov.co