

# Rueda de prensa

---

## Perspectivas de mercado laboral desde la PILA Junio de 2020

Agosto de 2020



El futuro  
es de todos

Gobierno  
de Colombia

## Integración de registros administrativos

### Consideraciones

- ◉ El empleo de registros administrativos con propósitos estadísticos tiene grandes ventajas asociadas a la disponibilidad frecuente de la información, la granularidad de los datos, y su costo efectividad al ser recolectadas como parte de un proceso regular (UNSTATS).
- ◉ Utilizar registros administrativos para fines estadísticos representa grandes retos que se magnifican si desea integrarlos con encuestas u otros registros:
  - Definir poblaciones comunes.
  - Hallazgos de calidad.
  - Infraestructura tecnológica.
  - Actualización periódica
- ◉ El DANE, dentro de la emergencia sanitaria, ha explorado fuentes administrativas para mejorar y complementar su producción actual.
- ◉ Desafíos en el marco de la pandemia por el COVID-19:
  - La OIT ha emitido una serie de sugerencias para garantizar el seguimiento al comportamiento del mercado laboral y reducir los posibles sesgos por los cambios en los métodos de captura de la información.
  - Cajner et. al\* hacen seguimiento a los impactos de corto plazo del COVID-19 en el mercado laboral de Estados Unidos usando datos de pagos de seguridad social en frecuencia semanal.
  - Eurostat plantea que para reducir la carga de la fuente y además contrastar o imputar datos de no respuesta, los métodos de *analítica de datos* resultan relevantes.

## Consideraciones en el tratamiento de los datos de la PILA

### Limpieza y exclusiones en la base

- Se excluyen planillas tipo N, X, J, U y O cuyo tipo corresponde a correcciones de actualizaciones de los ingresos, procesos judiciales o sancionatorios.
- Las cifras son preliminares, ya que no incorporan las rutinas de tratamiento de duplicados por concepto de novedades; estas son removidas del conjunto de datos.
- Los conteos presentados para 2020 corresponden al periodo de cotización de los subsistemas diferentes de salud, e incluye las fechas de pago hasta el mes siguiente.
- Los conteos son realizados por relación laboral y grupo de tipo de cotizante por lo que no se deberían sumar los conjuntos de dependientes e independientes. Estos valores se pueden interpretar como puestos de trabajo.
- Los números de identificación son controlados, por caracteres especiales, ceros a la izquierda y espacios interlineados.

## Homologación de tipos de cotizantes

Tipo	Descripción	Homologación
1	Dependiente	Dependiente
2	Servicio doméstico	Independiente
3	Independiente	Independiente
4	Madre sustituta	Independiente
12	Aprendices en etapa lectiva	No ocupado
16	Independiente agremiado o asociado	Independiente
18	Funcionarios públicos sin tope máximo en el IBC	Dependiente
19	Aprendices en etapa productiva	No ocupado
20	Estudiantes (Régimen especial- Ley 789/2002)	Independiente
21	Estudiantes de postgrado en salud	No ocupado
22	Profesor de establecimiento particular	Dependiente
23	Estudiantes Aportes solo Riesgos Laborales	No ocupado
30	Dependiente de entidades o universidades públicas de los regímenes especial y de excepción	Dependiente
31	Cooperados o precooperativas de trabajo asociado	Independiente
32	Cotizante miembro de la carrera diplomática o consular de un país extranjero o funcionario de organismo multilateral no sometido a la legislación colombiana	Dependiente
33	Beneficiario de Fondo de Solidaridad Pensional	No ocupado
34	Concejal o edil de Junta Administradora Local del Distrito Capital de Bogotá que percibe honorarios amparado por póliza de salud	Independiente

Tipo	Descripción	Homologación
35	Concejal municipal o distrital que percibe honorarios no amparado con póliza en salud	Independiente
36	Concejal municipal o distrital que percibe honorarios no amparado con póliza de salud beneficiario del Fondo de Solidaridad Pensional	Independiente
40	Beneficiario UPC Adicional	No ocupado
42	Cotizante Independiente pago solo salud	Independiente
43	Cotizante a pensiones con pago por tercero	No ocupado
44	Cotizante dependiente de Empleo de Emergencia con duración mayor o igual a un mes	Dependiente
45	Cotizante dependiente de Empleo de Emergencia con duración menor a un mes	Dependiente
47	Trabajador dependiente de entidad beneficiaria del Sistema General de Participaciones	Dependiente
51	Trabajador de tiempo parcial	Dependiente
52	Beneficiario del Mecanismo de Protección al Cesante	No ocupado
53	Afiliado participe - Independiente	Independiente
54	Prepensionado de entidad en liquidación.	No ocupado
55	Afiliado participe – Dependiente	Dependiente
56	Prepensionado con aporte voluntario a salud	No ocupado
57	Independiente voluntario a Riesgos Laborales	Independiente
58	Estudiantes de prácticas laborales en el sector público	No ocupado
59	Independientes con contrato de prestación de servicios superior a 1 mes	Independiente
60	Edil Junta Administradora Local no beneficiario del fondo de solidaridad pensional	No ocupado
61	Beneficiario programa de reincorporación	No ocupado
62	Personal del Magisterio	Dependiente
63	Beneficiario de Prestación Humanitaria	No ocupado
64	Trabajador penitenciario*	Independiente

Nota: \* El tipo de cotizante 64 se incluyó como independiente en la producción estadística a partir de junio de 2020.

Fuente: DANE, PILA, 2020.

## Número de cotizantes

### Enero – junio, 2020 – 2019

Cotizantes						
Mes	2020		2019		Var. anual (%)	
	Dependientes	Independientes	Dependientes	Independientes	Dependientes	Independientes
Enero	9.021.248	2.146.967	7.682.687	2.021.394	17,4%	6,2%
Febrero	9.168.087	2.170.392	8.050.700	2.012.782	13,9%	7,8%
Marzo	8.736.570	1.995.887	8.970.983	2.148.086	-2,6%	-7,1%
Abril	8.323.248	1.956.915	9.045.901	2.272.955	-8,0%	-13,9%
Mayo	8.244.159	1.987.384	8.805.730	2.289.406	-6,4%	-13,2%
Junio	8.373.031	2.034.518	9.099.361	2.334.961	-7,9%	-12,9%

- El número de cotizantes con una relación de dependencia para el mes de junio presentó una variación anual de  $-7,9\%$ , en comparación a los cotizantes independientes que presentaron una caída de  $-12,9\%$ .
- Durante el confinamiento se han presentado mayores variaciones en el grupo de independientes; esto puede reflejar una mayor inestabilidad de las relaciones laborales independientes. Sin embargo, para junio esta diferencia es menor.

## Identificación de novedades: ingresos y retiros

Enero – junio, 2020 – 2019

Cotizantes con novedad de ingreso								
Mes	2020				2019			
	Frecuencia		Frecuencia / Total cot.		Frecuencia		Frecuencia / Total cot.	
	Dependiente	Independiente	Dependiente	Independiente	Dependiente	Independiente	Dependiente	Independiente
Enero	1.119.777	165.272	12,4%	7,7%	981.556	141.011	12,8%	7,0%
Febrero	921.219	172.937	10,0%	8,0%	823.758	151.690	10,2%	7,5%
Marzo	569.855	112.814	6,5%	5,7%	729.444	130.496	8,1%	6,1%
Abril	293.338	75.647	3,5%	3,9%	689.633	119.563	7,6%	5,3%
Mayo	361.623	69.800	4,4%	3,5%	668.936	125.259	7,6%	5,5%
Junio	484.105	98.527	5,8%	4,8%	642.534	138.314	7,1%	5,9%

Cotizantes con novedad de retiro								
Mes	2020				2019			
	Frecuencia		Frecuencia / Total cot.		Frecuencia		Frecuencia / Total cot.	
	Dependiente	Independiente	Dependiente	Independiente	Dependiente	Independiente	Dependiente	Independiente
Enero	714.729	80.674	7,9%	3,8%	616.901	62.539	8,0%	3,1%
Febrero	672.090	74.466	7,3%	3,4%	610.364	59.036	7,6%	2,9%
Marzo	855.145	76.555	9,8%	3,8%	656.830	70.540	7,3%	3,3%
Abril	452.985	51.038	5,4%	2,6%	632.065	67.480	7,0%	3,0%
Mayo	414.552	55.645	5,0%	2,8%	648.764	75.561	7,4%	3,3%
Junio	507.899	65.283	6,1%	3,2%	693.556	80.258	7,6%	3,4%

## Identificación de novedades: ingresos y retiros excluyendo relaciones de un mes Enero – junio, 2020 – 2019

Cotizantes con novedad de ingreso (sin retiro al mismo tiempo)								
Mes	2020				2019			
	Frecuencia		Frecuencia / Total cot.		Frecuencia		Frecuencia / Total cot.	
	Dependiente	Independiente	Dependiente	Independiente	Dependiente	Independiente	Dependiente	Independiente
Enero	943.566	133.122	10,5%	6,2%	826.322	116.260	10,8%	5,8%
Febrero	767.371	133.751	8,4%	6,2%	686.340	124.933	8,5%	6,2%
Marzo	405.257	84.741	4,6%	4,2%	580.511	97.614	6,5%	4,5%
Abril	247.168	57.155	3,0%	2,9%	539.537	88.319	6,0%	3,9%
Mayo	298.688	48.501	3,6%	2,4%	516.867	89.537	5,9%	3,9%
Junio	392.812	69.882	4,7%	3,4%	498.987	103.340	5,4%	4,4%

Cotizantes con novedad de retiro (sin ingreso en el mismo mes)								
Mes	2020				2019			
	Frecuencia		Frecuencia / Total cot.		Frecuencia		Frecuencia / Total cot.	
	Dependiente	Independiente	Dependiente	Independiente	Dependiente	Independiente	Dependiente	Independiente
Enero	541.088	48.377	6,0%	2,3%	463.264	37.940	6,0%	1,9%
Febrero	519.850	35.073	5,7%	1,6%	474.333	32.224	5,9%	1,6%
Marzo	691.395	48.448	7,9%	2,4%	508.105	38.578	5,7%	1,8%
Abril	407.487	32.603	4,9%	1,7%	484.061	36.168	5,4%	1,6%
Mayo	352.134	34.339	4,3%	1,7%	497.747	39.775	5,7%	1,7%
Junio	417.556	36.576	5,0%	1,8%	551.967	45.340	6,1%	1,9%

## Identificación de novedades: suspensión de contratos

Enero – junio, 2020 – 2019

Cotizantes con novedad de suspensión del contrato*					
Mes	2020	Frec. / Total cot. (1)	2019	Frec. / Total cot. (2)	(1)/(2)
Enero	230.558	2,6%	178.485	2,3%	1,10
Febrero	185.671	2,0%	145.874	1,8%	1,12
Marzo	311.808	3,6%	164.991	1,8%	1,94
Abril	554.959	6,7%	184.249	2,0%	3,01
Mayo	466.286	5,7%	170.575	1,9%	2,73
Junio	337.255	4,0%	180.310	1,9%	2,03

### Solo aplica para dependientes

- Durante el primer semestre de 2020 se ha presentado un incremento en los cotizantes con novedad de suspensión del contrato o licencia no remunerada comparado con los meses respectivos en 2019.
- Por cada novedad de suspensión del contrato observada en junio de 2019, se presentaron 2,0 para el mismo mes del 2020.



## Identificación de novedades: suspensión de contratos marzo y junio, 2020

Cotizantes con novedad de suspensión** 2020							
Sexo	Marzo			Junio			(1)/(2)
	Dependientes	Suspensión	Part.	Dependientes	Suspensión	Part.	
Hombres	4.906.601	190.722	3,89%	4.733.628	193.801	4,09%	1,05
Mujeres	3.751.256	116.214	3,10%	3.564.339	139.895	3,92%	1,27

### Solo aplica para dependientes\*

- En marzo y junio de 2020 la participación de las suspensiones fue superior en los hombres que en las mujeres
- Proporcionalmente el aumento de las suspensiones ha sido superior en las mujeres que en los hombres entre marzo y junio de 2020

Notas:

\*muestra equivalente al 99% de los cotizantes dependientes

\*\* En esta categoría se incluye los puestos de trabajo que presentan novedad de suspensiones o licencias no remuneradas

Fuente: DANE,REBP 2018, PILA, 2020.

## Identificación de novedades: suspensión de contratos marzo y junio, 2020

Cotizantes con novedad de suspensión 2020							
Sexo	Marzo			Junio			(1)/(2)
	Dependientes	Suspensión	Part.	Dependientes	Suspensión	Part.	
Menos de 25 años	1.002.154	56.605	5,65%	919.292	52.723	5,74%	1,02
Entre 25 y 54 años	6.679.761	228.625	3,42%	6.432.872	251.217	3,91%	1,14
55 años o más	965.144	21.159	2,19%	935.815	29.201	3,12%	1,42

### Solo aplica para dependientes

- Proporcionalmente el aumento de las suspensiones entre marzo y junio de 2020 ha sido superior en la población de 55 años o más
- La participación de los cotizantes con novedad de suspensión en marzo y junio de 2020 ha sido superior en la población de menos de 24 años o menos

Notas:

\*muestra equivalente al 99% de los cotizantes dependientes

\*\* En esta categoría se incluye los puestos de trabajo que presentan novedad de suspensiones o licencias no remuneradas

Fuente: DANE, REBP 2018, PILA, 2020.

## Identificación de novedades: vacaciones

### Enero – junio, 2020 – 2019

Cotizantes con novedad de vacaciones					
Mes	2020	Frec. / Total cot. (1)	2019	Frec. / Total cot. (2)	(1)/(2)
Enero	1.731.732	19,2%	1.436.679	18,7%	1,03
Febrero	397.329	4,3%	317.724	3,9%	1,10
Marzo	1.808.094	20,7%	351.475	3,9%	5,28
Abril	2.389.037	28,7%	602.869	6,7%	4,31
Mayo	685.942	8,3%	412.512	4,7%	1,78
Junio	504.166	6,0%	829.230	9,1%	0,66

#### Solo aplica para dependientes

- Para el mes de junio, 504.166 puestos de trabajos fueron marcados con novedad de vacaciones, 0,66 veces lo registrado en el mismo periodo para 2019.
- Junio es el primer mes del año en el que por cada novedad registrada en 2019 se presenta menos de una novedad en 2020.

## Identificación de novedades: vacaciones de contratos marzo y junio, 2020

### Cotizantes con novedad de vacaciones\*\* 2020

Sexo	Marzo			Junio			(1)/(2)
	Dependientes	Vacaciones	Part.	Dependientes	Vacaciones	Part.	
Hombres	4.906.601	996.711	20,31%	4.733.628	272.279	5,75%	0,28
Mujeres	3.751.256	799.694	21,32%	3.564.339	230.462	6,47%	0,30

#### Solo aplica para dependientes

- En marzo y junio de 2020 la participación de las vacaciones fue superior en las mujeres que en los hombres
- Proporcionalmente la reducción de las vacaciones ha ocurrido de forma similar entre hombres y mujeres, aunque la disminución es ligeramente superior en los hombres

Notas:

\*muestra equivalente al 99% de los cotizantes dependientes

\*\* En esta categoría se incluye los puestos de trabajo que presentan novedad de vacaciones o licencias remuneradas

Fuente: DANE, REBP 2018, PILA, 2020.

## Identificación de novedades: vacaciones de contratos marzo y junio, 2020

Cotizantes con novedad de vacaciones** 2020							
Sexo	Marzo			Junio			
	Dependientes	Suspensión	Part.	Dependientes	Suspensión	Part.	(1)/(2)
Menos de 25 años	1.002.154	186.163	18,58%	919.292	41.033	4,46%	0,24
Entre 25 y 54 años	6.679.761	1.384.549	20,73%	6.432.872	399.099	6,20%	0,30
55 años o más	965.144	223.834	23,19%	935.815	62.197	6,65%	0,29

### Solo aplica para dependientes

- Proporcionalmente la disminución de las vacaciones entre marzo y junio de 2020 ha sido superior en la población de 24 años o menos
- La participación de los cotizantes con novedad de vacaciones en marzo y junio de 2020 ha sido superior en la población de 55 años o más

Notas:

\*muestra equivalente al 99% de los cotizantes dependientes

\*\* En esta categoría se incluye los puestos de trabajo que presentan novedad de vacaciones o licencias remuneradas

Fuente: DANE, REBP 2018, PILA, 2020.

## Sin novedades: cotizantes sin novedades de vacaciones, licencias o suspensiones de contrato

Abril, 2020 – 2019

Cotizantes sin vacaciones, sin licencia remunerada, sin suspensión del contrato						
Mes	2020		2019		Variación 2020/2019	
	Dependientes	Independientes	Dependientes	Independientes	Dependientes	Independientes
Abril	5.641.403	1.949.126	8.273.302	2.270.517	-31,8%	-14,2%
	67,8%	99,6%	91,5%	99,9%	-24 p.p.	0 p.p.

- En abril de 2020 hay una reducción de 24 p.p. en el número de puestos de trabajo dependientes que no presentan novedades por vacaciones, licencias o suspensiones del contrato.

Nota: \* En esta categoría no se incluye los puestos de trabajo que presentan novedad de vacaciones, suspensión, licencias sin y con remuneración  
Fuente: DANE, PILA, 2020.

## Sin novedades: cotizantes sin novedades de vacaciones, licencias o suspensiones de contrato

### Mayo, 2020 – 2019

Cotizantes sin vacaciones, sin licencia remunerada, sin suspensión del contrato						
Mes	2020		2019		Variación 2020/2019	
	Dependientes	Independientes	Dependientes	Independientes	Dependientes	Independientes
Mayo	7.126.857	1.983.026	8.235.368	2.287.562	-13,5%	-13,3%
	86,4%	99,8%	93,5%	99,9%	- 7 p.p.	0.1 p.p.

- En mayo de 2020 hay una reducción de 7 p.p. en el número de puestos de trabajo dependientes que no presentan novedades por vacaciones, licencias o suspensiones del contrato.

Nota: \* En esta categoría no se incluye los puestos de trabajo que presentan novedad de vacaciones, suspensión, licencias sin y con remuneración  
Fuente: DANE, PILA, 2020.

## Sin novedades: cotizantes sin novedades de vacaciones, licencias o suspensiones de contrato Junio, 2020 – 2019

Cotizantes sin vacaciones, sin licencia remunerada, sin suspensión del contrato						
Mes	2020		2019		Variación 2020/2019	
	Dependientes	Independientes	Dependientes	Independientes	Dependientes	Independientes
Junio	7.545.329	2.031.316	8.104.334	2.331.184	-6,9%	-12,9%
	90,1%	99,8%	89,0%	99,8%	1,1 p.p.	0 p.p.

- En junio de 2020 hay un incremento de 1,1 p.p. en el número de puestos de trabajo dependientes que no presentan novedades por vacaciones, licencias o suspensiones del contrato.

Nota: \* En esta categoría no se incluye los puestos de trabajo que presentan novedad de vacaciones, suspensión, licencias sin y con remuneración  
Fuente: DANE, PILA, 2020.



## Identificación de novedades: suspensiones\*\* por sector en integración RUES-PILA

### Junio, 2020 – 2019

Sección	2020 (1)	2019 (2)	(1)/(2)
Agricultura, ganadería, caza, silvicultura y pesca	3,0%	3,4%	0,88
Explotación de minas y canteras	7,7%	2,3%	3,38
Industrias manufactureras	6,0%	2,3%	2,61
Suministro de electricidad, gas, vapor y aire acondicionado	1,1%	0,8%	1,43
Distribución de agua; evacuación y tratamiento de aguas residuales, gestión de desechos y actividades de saneamiento ambiental	2,5%	3,5%	0,70
Construcción	3,9%	2,3%	1,74
Comercio al por mayor y al por menor; reparación de vehículos automotores y motocicletas	3,3%	1,2%	2,69
Transporte y almacenamiento	9,2%	2,3%	3,97
Alojamiento y servicios de comida	16,8%	2,4%	<b>7,06</b>
Información y comunicaciones	3,3%	1,1%	3,12
Actividades financieras y de seguros	1,4%	0,4%	3,61
Actividades inmobiliarias	2,0%	0,4%	<b>4,54</b>

Sección	2020 (1)	2019 (2)	(1)/(2)
Actividades profesionales, científicas y técnicas	2,3%	1,3%	1,76
Actividades de servicios administrativos y de apoyo	5,7%	4,4%	1,30
Administración pública y defensa; planes de seguridad social de afiliación obligatoria	1,5%	0,3%	4,79
Educación	1,9%	0,7%	2,61
Actividades de atención de la salud humana y de asistencia social	3,0%	1,1%	2,69
Actividades artísticas, de entretenimiento y recreación	15,9%	2,9%	<b>5,42</b>
Otras actividades de servicios	3,0%	1,8%	1,71
Actividades de los hogares individuales en calidad de empleadores; actividades no diferenciadas de los hogares individuales como productores de bienes y servicios para uso propio	1,0%	1,3%	0,82
Actividades de organizaciones y entidades extraterritoriales	3,0%	3,0%	0,99

Nota: muestra equivalente al 74% de los cotizantes dependientes con aportantes persona jurídica. Stock de empresas CONFECAMARAS con corte 31 de diciembre de 2019.

\*\* En esta categoría se incluye los puestos de trabajo que presentan novedad de suspensiones o licencias no remuneradas

Fuente: DANE, PILA, CONFECAMARAS-RUES

## Identificación de novedades: suspensiones\*\* por sector en integración RUES-PILA

### Marzo - Junio (2020/2019)

Sección	Marzo	Abril	Mayo	Junio
Agricultura, ganadería, caza, silvicultura y pesca	1,53	1,18	0,97	0,88
Explotación de minas y canteras	1,94	4,75	3,98	3,38
Industrias manufactureras	1,86	4,42	4,16	2,61
Suministro de electricidad, gas, vapor y aire acondicionado	1,18	2,24	1,69	1,43
Distribución de agua; evacuación y tratamiento de aguas residuales, gestión de desechos y actividades de saneamiento ambiental	1,26	0,99	0,65	0,70
Construcción	<b>3,56</b>	4,85	4,10	1,74
Comercio al por mayor y al por menor; reparación de vehículos automotores y motocicletas	1,75	4,82	4,05	2,69
Transporte y almacenamiento	1,71	4,11	4,43	3,97
Alojamiento y servicios de comida	<b>4,29</b>	<b>8,32</b>	<b>8,42</b>	<b>7,06</b>
Información y comunicaciones	1,44	2,93	3,61	3,12
Actividades financieras y de seguros	1,94	3,49	4,58	3,61
Actividades inmobiliarias	2,99	<b>7,47</b>	<b>7,05</b>	<b>4,54</b>

Sección	Marzo	Abril	Mayo	Junio
Actividades profesionales, científicas y técnicas	2,37	3,83	3,07	1,76
Actividades de servicios administrativos y de apoyo	1,60	2,07	1,65	1,30
Administración pública y defensa; planes de seguridad social de afiliación obligatoria	<b>4,03</b>	2,48	5,17	4,79
Educación	3,00	4,00	3,51	2,61
Actividades de atención de la salud humana y de asistencia social	1,42	3,23	3,31	2,69
Actividades artísticas, de entretenimiento y recreación	1,65	<b>6,56</b>	<b>6,99</b>	<b>5,42</b>
Otras actividades de servicios	1,63	3,39	3,01	1,71
Actividades de los hogares individuales en calidad de empleadores; actividades no diferenciadas de los hogares individuales como productores de bienes y servicios para uso propio	2,09	2,61	6,14	0,82
Actividades de organizaciones y entidades extraterritoriales	2,48	0,62	3,61	0,99

Nota: muestra equivalente al 74% de los cotizantes dependientes con aportantes persona jurídica. Stock de empresas CONFECAMARAS con corte 31 de diciembre de 2019.

\*\* En esta categoría se incluye los puestos de trabajo que presentan novedad de suspensiones o licencias no remuneradas

Fuente: DANE, PILA, CONFECAMARAS-RUES

## Identificación de novedades: vacaciones\*\* por sector en integración RUES-PILA Junio, 2020 – 2019

Sección	2020 (1)	2019 (2)	(1)/(2)
Agricultura, ganadería, caza, silvicultura y pesca	8,9%	11,1%	0,80
Explotación de minas y canteras	11,7%	9,8%	<b>1,20</b>
Industrias manufactureras	7,5%	8,7%	0,86
Suministro de electricidad, gas, vapor y aire acondicionado	9,5%	12,5%	0,76
Distribución de agua; evacuación y tratamiento de aguas residuales, gestión de desechos y actividades de saneamiento ambiental	9,2%	8,8%	1,05
Construcción	2,4%	2,5%	0,94
Comercio al por mayor y al por menor; reparación de vehículos automotores y motocicletas	5,5%	7,4%	0,75
Transporte y almacenamiento	6,3%	6,7%	0,94
Alojamiento y servicios de comida	8,9%	7,5%	<b>1,19</b>
Información y comunicaciones	6,7%	9,8%	0,68

Sección	2020 (1)	2019 (2)	(1)/(2)
Actividades financieras y de seguros	8,8%	11,3%	0,78
Actividades inmobiliarias	2,4%	4,2%	0,58
Actividades profesionales, científicas y técnicas	4,1%	4,3%	0,96
Actividades de servicios administrativos y de apoyo	4,4%	4,1%	<b>1,08</b>
Administración pública y defensa; planes de seguridad social de afiliación obligatoria	7,5%	8,9%	0,84
Educación	13,1%	18,7%	0,70
Actividades de atención de la salud humana y de asistencia social	8,2%	9,0%	0,92
Actividades artísticas, de entretenimiento y recreación	11,5%	13,0%	0,88
Otras actividades de servicios	4,2%	4,9%	0,86
Actividades de los hogares individuales en calidad de empleadores; actividades no diferenciadas de los hogares individuales como productores de bienes y servicios para uso propio	0,2%	0,0%	-
Actividades de organizaciones y entidades extraterritoriales	6,6%	10,4%	0,63

Notas: muestra equivalente al 74% de los cotizantes dependientes con aportantes persona jurídica. Stock de empresas CONFECAMARAS con corte 31 de diciembre de 2019.

\*\* En esta categoría se incluye los puestos de trabajo que presentan novedad de vacaciones o licencias remuneradas

Fuente: DANE, PILA, CONFECAMARAS: RUES

## Identificación de novedades: vacaciones\*\* por sector en integración RUES-PILA Marzo – Junio (2020/2019)

Sección	Marzo	Abril	Mayo	Junio
Agricultura, ganadería, caza, silvicultura y pesca	1,74	1,98	1,05	0,80
Explotación de minas y canteras	3,41	3,91	2,05	<b>1,20</b>
Industrias manufactureras	5,81	3,91	1,67	0,86
Suministro de electricidad, gas, vapor y aire acondicionado	1,78	1,79	1,16	0,76
Distribución de agua; evacuación y tratamiento de aguas residuales, gestión de desechos y actividades de saneamiento ambiental	1,90	2,40	1,75	1,05
Construcción	<b>12,59</b>	<b>8,65</b>	<b>3,42</b>	0,94
Comercio al por mayor y al por menor; reparación de vehículos automotores y motocicletas	5,38	4,29	1,67	0,75
Transporte y almacenamiento	4,54	5,02	2,03	0,94
Alojamiento y servicios de comida	4,92	5,31	<b>2,43</b>	<b>1,19</b>
Información y comunicaciones	2,37	2,14	1,23	0,68

Sección	Marzo	Abril	Mayo	Junio
Actividades financieras y de seguros	1,49	1,90	1,65	0,78
Actividades inmobiliarias	<b>6,61</b>	4,63	2,21	0,58
Actividades profesionales, científicas y técnicas	4,53	3,79	2,20	0,96
Actividades de servicios administrativos y de apoyo	4,11	4,39	1,97	<b>1,08</b>
Administración pública y defensa; planes de seguridad social de afiliación obligatoria	1,73	1,78	1,27	0,84
Educación	<b>12,45</b>	2,32	<b>4,01</b>	0,70
Actividades de atención de la salud humana y de asistencia social	3,00	2,88	1,82	0,92
Actividades artísticas, de entretenimiento y recreación	5,02	<b>5,97</b>	2,04	0,88
Otras actividades de servicios	4,57	5,03	1,97	0,86
Actividades de los hogares individuales en calidad de empleadores; actividades no diferenciadas de los hogares individuales como productores de bienes y servicios para uso propio	-	-	-	-
Actividades de organizaciones y entidades extraterritoriales	5,67	<b>5,94</b>	0,48	0,63

Notas: muestra equivalente al 74% de los cotizantes dependientes con aportantes persona jurídica. Stock de empresas CONFECAMARAS con corte 31 de diciembre de 2019.

\*\* En esta categoría se incluye los puestos de trabajo que presentan novedad de vacaciones o licencias remuneradas

Fuente: DANE, PILA, CONFECAMARAS: RUES

## **Imputación de informalidad integración PILA-GEIH**

### **Ocupados de 23 ciudades o áreas metropolitanas**

### **Mayo 2020**

- Implementar un algoritmo que tiene como propósito clasificar si una persona ocupada posee un trabajo en condiciones de informalidad laboral para los meses de marzo y abril.
- El cruce de PILA está en el top 10 de las variables más importante dentro del modelo de árboles de decisión.
- Posiciones ocupacionales como empleado del gobierno y los trabajadores familiares sin remuneración contribuyen de manera importante en el proceso de clasificación.
- Las variables utilizadas para entrenar el modelo fueron las siguientes: emparejamiento GEIH\_PILA, actividad, posición ocupacional, jefatura de hogar, periodo GEIH, sexo, edad, ingreso superior al mínimo, vacaciones o suspensiones GEIH, ocupaciones, actividad económica, grupos de tipo de cotizante PILA y ciudad.

## Porcentaje de informalidad del emparejamiento GEIH PILA Enero - abril (2019/2020)

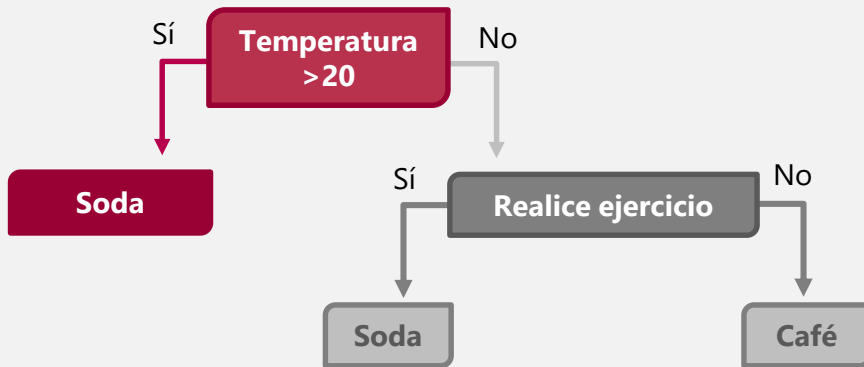
	ene-19		abr-19		ene-20	
	No PILA	PILA	No PILA	PILA	No PILA	PILA
Formal	22,14	77,36	21,66	78,63	20,75	78,51
Informal	77,86	22,64	78,34	21,37	79,25	21,49

Fuente: DANE, elaboración propia

- Para los periodos seleccionados, cerca del 80% de los ocupados GEIH que pertenecen a la unión de los dos conjuntos de datos se encuentran en condición de formalidad. Así mismo, no estar en la unión sugiere una condición de informalidad.

## Árbol de decisión - *Random forest* *Machine Learning*

- El algoritmo de árbol de decisión basa su proceso de aprendizaje en la separación de la clasificación en un conjunto de decisiones más simples, semejante a las sentencias de la forma si... entonces... en un algoritmo computacional.



- Si Temperatura > 20 **Entonces** Tomar soda
- Si Temperatura < 20 **Y** Realiza ejercicio = "verdadero" **Entonces** Tomar soda
- Si Temperatura < 20 **Y** Realiza ejercicio = "falso" **Entonces** Tomar café

## Resultados y métricas del modelo de aprendizaje computacional

Selección del mejor algoritmo *Random Forest* de 134 árboles y porcentaje de características de 26,8%

Valores verdaderos	Valores Predicción			
	Categorías			
		Formal	Informal	
		0	1	
	Formal	0	32.360	5.174
	Informal	1	5.545	50.221

Métricas	Valor
Precisión	0,85
Recall	0,86
F_1 score	0,86

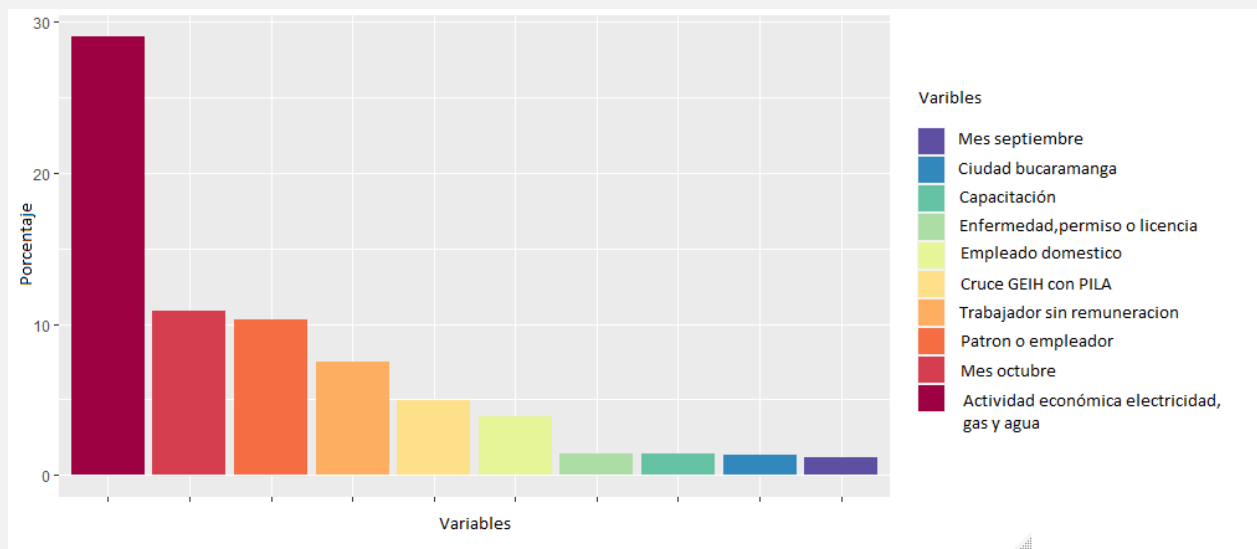
Fuente: DANE, elaboración propia

El Valor-F en estadística es la medida de precisión como un promedio ponderado de la precisión (proporción de los clasificados como informales correctamente clasificados) y el *recall* (proporción de informales clasificados correctamente), donde un puntaje F1 alcanza su mejor valor en 1 y el peor puntaje en 0.



## Importancia de las variables en el modelo de aprendizaje Emparejamiento PILA-GEIH

- Este algoritmo permite inferir la contribución de cada una de las variables en el proceso de clasificación.



Fuente: DANE, elaboración propia

- La variable de emparejamiento con el RRAA se encuentra entre las variables de mayor relevancia.

## Resultado de la imputación de informalidad

Marzo- abril 2020

		mar-19	abr-19	mar-20 (e)	abr-20 (e)
<b>13 ciudades y áreas metropolitanas</b>	Formales	5.761.320	5.563.060	5.490.990	4.327.579
	Informales	4.999.454	5.068.967	4.317.637	3.335.724
	Informalidad (%)	46,46%	47,68%	44,02%	43,53%
<b>23 ciudades y áreas metropolitanas</b>	Formales	6.236.682	6.061.929	5.926.923	4.678.564
	Informales	5.693.664	5.744.017	4.903.411	3.724.109
	Informalidad (%)	47,72%	48,65%	45,27%	44,32%

(e): cifras estimadas

- Los patrones de informalidad son susceptibles a la pandemia.
- El porcentaje de los ocupados informales en las 23 ciudades y áreas metropolitanas estimado es igual a 45,27% para marzo de 2020 y de 44,32% para abril de 2020.

## Actualizaciones de periodos anteriores de 2020

### Por planillas con fechas de pago más recientes

Cotizantes 2020			
Mes	Actualización julio	Publicaciones pasadas	Actualización (%)
Marzo	9.177.100	8.736.570	5,0%
Abril	8.514.621	8.323.248	2,3%
Mayo	8.484.880	8.244.159	2,9%
Junio	8.373.030	8.373.030	0,0%

Fuente: DANE, elaboración propia

- Dinámica de los tipos de cotizantes
- Corte anual por fecha de pago
  - Corte 12 meses
  - Corte 30-60 días

# Rueda de prensa

---

## Perspectivas de mercado laboral desde la PILA Junio de 2020

Agosto de 2020



El futuro  
es de todos

Gobierno  
de Colombia



@DANEColombia



@DANE\_Colombia



/DANEColombia



/DANEColombia

[www.dane.gov.co](http://www.dane.gov.co)