

MERCADO LABORAL POR SEXO GRAN ENCUESTA INTEGRADA DE HOGARES Trimestre móvil Diciembre 2009 - Febrero de 2010



Código N° 1081-1
Producción y difusión de la información estadística estratégica oficial. Regulación del sistema estadístico nacional
NTC ISO 9001:2000



Código N° 011-1
Producción y difusión de la información estadística estratégica oficial. Regulación del sistema estadístico nacional
NTC GP 1000:2004



Contenido

Resultados Generales

1. Total nacional
 - 1.1 Total nacional - Indicadores del mercado laboral
 - 1.2 Total nacional - comportamiento del mercado laboral
2. Total trece áreas metropolitanas
 - 2.1 Indicadores del mercado laboral
 - 2.2 Comportamiento del mercado laboral

Ficha metodológica

RESULTADOS GENERALES^{(1) (2) (3)(4)}

- Para el total nacional la tasa global de participación fue 74,2% para los hombres y 51,1% para las mujeres.
- La tasa de ocupación para los hombres fue 66,7% y para las mujeres fue 42,6%.
- La tasa de desempleo de los hombres (10,0%) fue inferior a la de las mujeres (16,7%).
- En las trece áreas, la tasa de desempleo se situó en 15,6% para las mujeres y en 12,0% para los hombres.
- En el total nacional, la principal posición ocupacional fue la de trabajador por cuenta propia tanto para los hombres (45,0%) como para las mujeres (41,3%).
- La rama de actividad con mayor proporción de hombres ocupados en el total nacional fue agricultura, ganadería, caza, silvicultura y pesca (26,3%). En las trece áreas, la principal rama de ocupación de los hombres fue comercio, hoteles y restaurantes (30,4%).
- La rama de comercio, hoteles y restaurantes fue la principal fuente de empleo femenino con 33,4% de mujeres ocupadas en el total nacional. En las trece áreas, la rama de mayor concentración fue servicios comunales, sociales y personales (32,8%).

Director
Héctor Maldonado Gómez

Subdirector
Carlos Eduardo Sepúlveda Rico

Director de Metodología y
Producción Estadística
Eduardo Efraín Freire Delgado

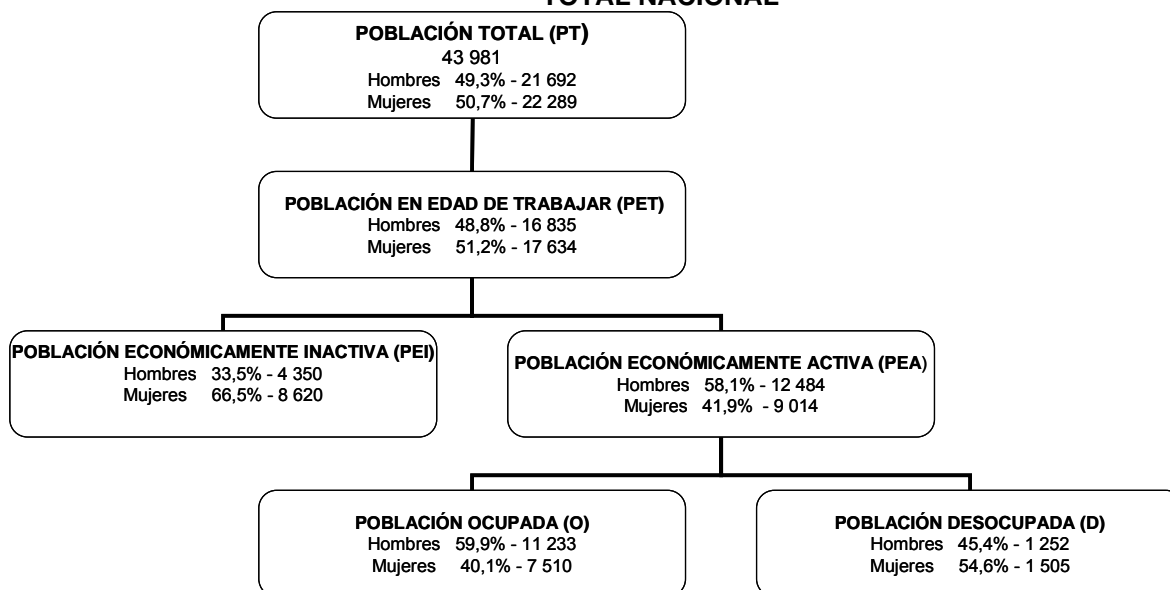
(1) Datos expandidos con proyecciones de población, elaboradas con base en los resultados del Censo 2005.

(2) Resultados en miles. Por efecto del redondeo en miles, los totales pueden diferir ligeramente.

(3) Las tasas menores al 10% tienen errores de muestreo superiores al 5%.

(4) Los resultados entre enero de 2001 y junio de 2006 corresponden a la Encuesta Continua de Hogares – ECH. A partir de julio de 2006, los resultados corresponden a la Gran Encuesta Integrada de Hogares – GEIH.

1. TOTAL NACIONAL

DISTRIBUCIÓN DE LA POBLACIÓN PARA EL TRIMESTRE MÓVIL DICIEMBRE 2009 - FEBRERO 2010
TOTAL NACIONAL ¹

Fuente: DANE - Gran Encuesta Integrada de Hogares - GEIH

RESULTADOS GENERALES DE LA POBLACIÓN PARA EL TOTAL NACIONAL

En el trimestre móvil diciembre 2009 – febrero 2010, la población total fue 43 981 miles de personas, de las cuales 49,3% eran hombres y 50,7% eran mujeres. Dentro de la PEA, las mujeres tuvieron una menor participación que los hombres: 41,9% frente a 58,1%. Del total de la población ocupada, 11 233 miles de personas eran hombres y 7 510 miles de personas eran mujeres. Esto corresponde a 59,9% y 40,1% respectivamente. La mayor parte de la población desocupada fueron mujeres (1 505 miles de personas). Los hombres (1 252 miles de personas) representaron 45,4% de los desocupados. Las variaciones de estas poblaciones con respecto al mismo período de 2009-2010 son estadísticamente significativas.

1

TOTAL NACIONAL - Hombres	Variación estadísticamente significativa	Límite Inferior	Límite Superior	Error Relativo %
PEA	SI	12,393	12,576	0,4
Ocupados	SI	11,134	11,331	0,4
Desocupados	SI	1,196	1,307	2,3
Inactivos	SI	4,259	4,442	1,1

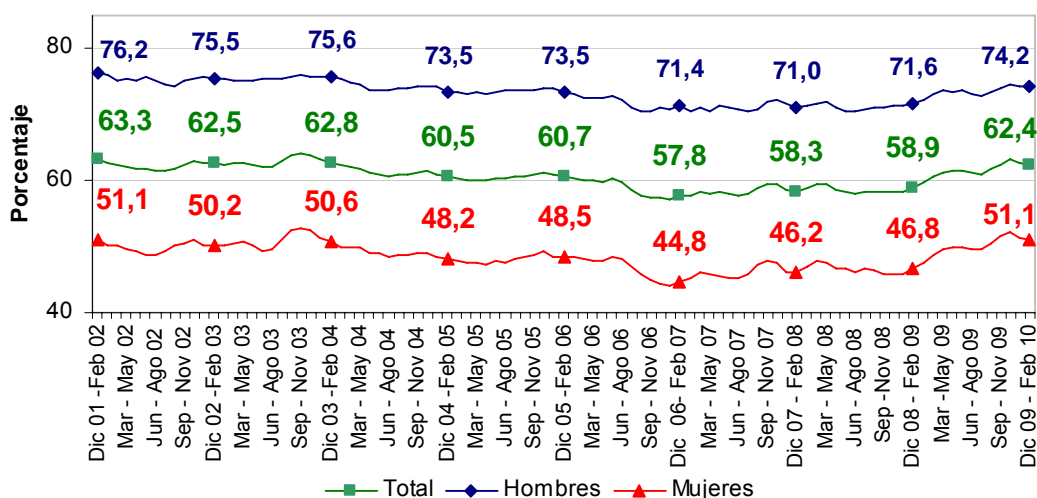
TOTAL NACIONAL - Mujeres	Variación estadísticamente significativa	Límite Inferior	Límite Superior	Error Relativo %
PEA	SI	8,897	9,131	0,7
Ocupados	SI	7,393	7,626	0,8
Desocupados	SI	1,443	1,567	2,1
Inactivos	SI	8,502	8,737	0,7

1.1 TOTAL NACIONAL²

INDICADORES DEL MERCADO LABORAL:

En el trimestre móvil diciembre 2009 - febrero 2010, la tasa global de participación para el total nacional fue 62,4%, superior en 3,5 puntos porcentuales a la reportada en el mismo período del año anterior. Los aumentos fueron estadísticamente significativos y se presentaron tanto en hombres (2,6 puntos porcentuales) como en mujeres (4,3 puntos porcentuales), llegando a 74,2% y 51,1% respectivamente.

**Tasa global de participación según sexo
Total nacional
2001-2010 (Diciembre - Febrero)**



Fuente: DANE - Encuesta Continua de Hogares - ECH, Gran Encuesta Integrada de Hogares - GEIH

2

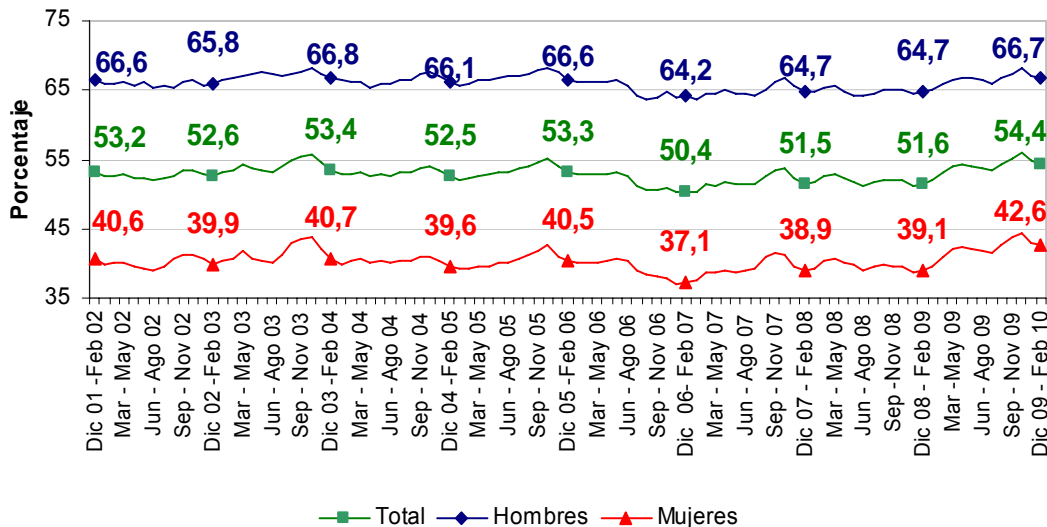
TOTAL NACIONAL - Hombres	Variación estadísticamente significativa	Límite		Error Relativo %
		Inferior	Superior	
TGP	SI	73,62%	74,70%	0,37%
TO	SI	66,14%	67,31%	0,45%
TD	NO	9,59%	10,47%	2,23%
Tasa Subempleo Subjetivo	SI	30,96%	32,87%	1,53%
Tasa Subempleo Objetivo	SI	11,24%	12,31%	2,31%

TOTAL NACIONAL - Mujeres	Variación estadísticamente significativa	Límite		Error Relativo %
		Inferior	Superior	
TGP	SI	50,46%	51,78%	0,66%
TO	SI	41,93%	43,25%	0,79%
TD	NO	16,03%	17,36%	2,03%
Tasa Subempleo Subjetivo	SI	29,48%	31,25%	1,48%
Tasa Subempleo Objetivo	SI	10,98%	12,08%	2,45%



La tasa de ocupación para el total nacional creció 2,8 puntos porcentuales con respecto al mismo período del año anterior. Para los hombres pasó de 64,7% a 66,7% y para las mujeres pasó de 39,1% a 42,6%. Los cambios presentados es estas tasas fueron estadísticamente significativos.

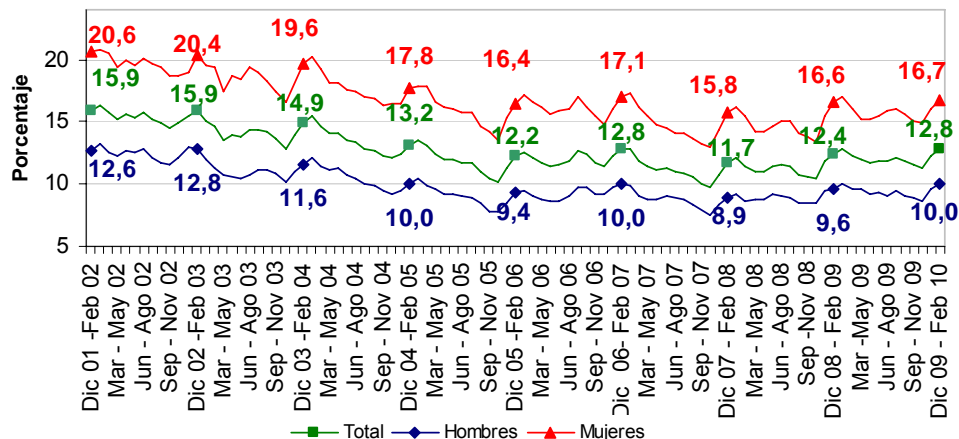
Tasa de ocupación según sexo Total nacional 2001-2010 (Diciembre - Febrero)



Fuente: DANE - Encuesta Continua de Hogares - ECH, Gran Encuesta Integrada de Hogares - GEIH

La tasa de desempleo para las mujeres (16,7%) fue superior a la de los hombres (10,0%). El aumento en el trimestre diciembre 2009 – febrero 2010 fue 0,4 puntos porcentuales para los hombres y 0,1 para las mujeres. Para el total nacional la tasa creció 0,4 puntos porcentuales, pasando de 12,4% a 12,8%.

Tasa de desempleo según sexo Total nacional 2001-2010 (Diciembre - Febrero)

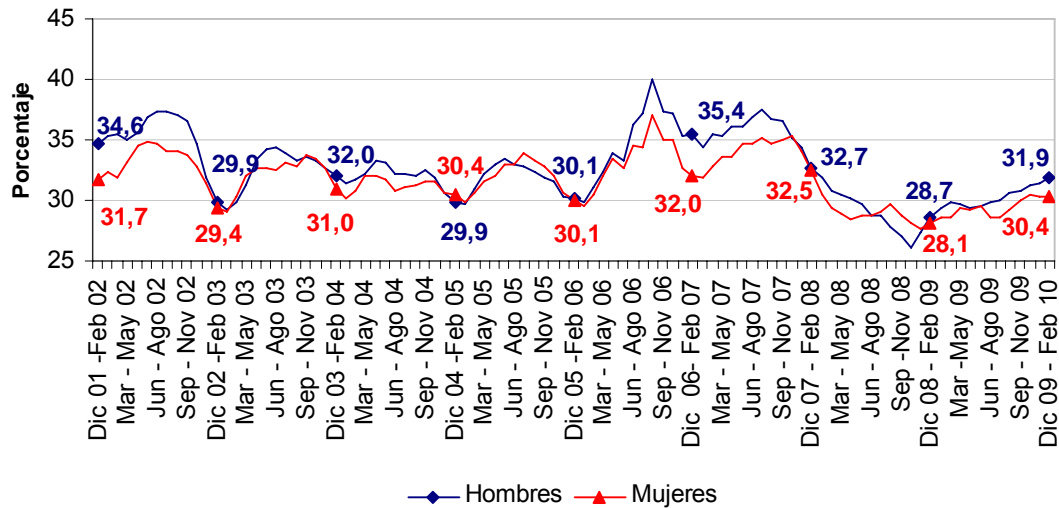


Fuente: DANE - Encuesta Continua de Hogares - ECH, Gran Encuesta Integrada de Hogares - GEIH



La tasa de subempleo subjetivo tuvo aumentos estadísticamente significativos de 3,2 puntos porcentuales para los hombres y 2,3 puntos porcentuales para las mujeres, llegando a 31,9% y 30,4% respectivamente.

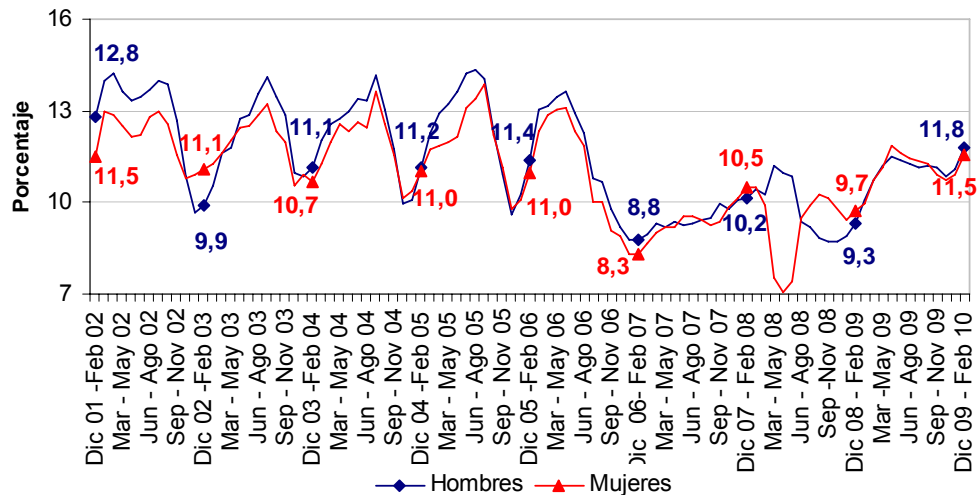
Tasa de subempleo subjetivo según sexo Total nacional 2001-2010 (Diciembre - Febrero)



Fuente: DANE - Encuesta Continua de Hogares - ECH, Gran Encuesta Integrada de Hogares - GEIH

Del total de hombres que manifestaron estar en condición de subempleo, 11,8% realizó gestiones para cambiar su condición laboral; esta tasa es superior en 2,5 puntos porcentuales a la presentada en el mismo período del año anterior. Para las mujeres se presentó un crecimiento de 1,8 puntos porcentuales pasando de 9,3% a 11,8%.

Tasa de subempleo objetivo según sexo Total nacional 2001-2010 (Diciembre - Febrero)



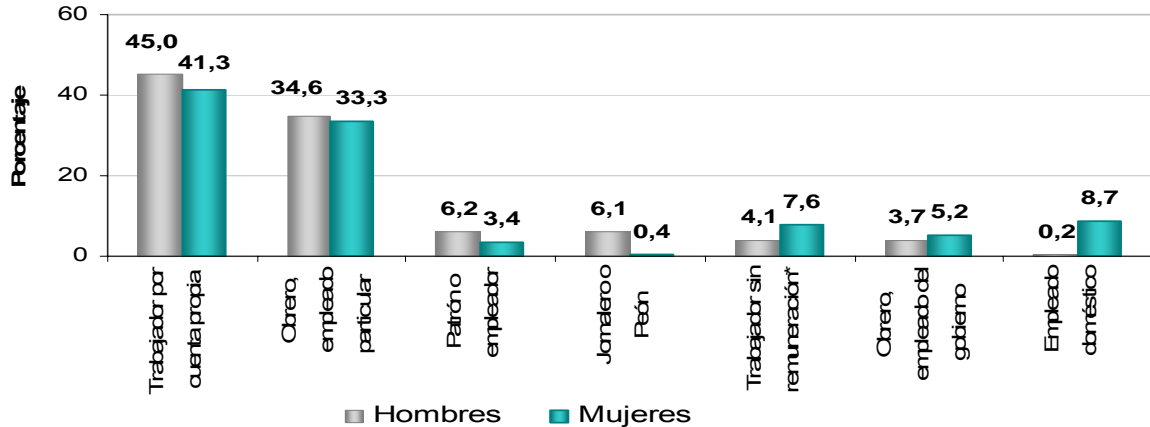
Fuente: DANE - Encuesta Continua de Hogares - ECH, Gran Encuesta Integrada de Hogares - GEIH

1.2 TOTAL NACIONAL - COMPORTAMIENTO DEL MERCADO LABORAL

1.2.1 Ocupados

Por posición ocupacional la mayoría de los ocupados fueron trabajadores por cuenta propia. Esto ocurrió tanto para los hombres como para las mujeres: 45,0% y 41,3% respectivamente. La segunda posición con mayor concentración fue obrero, empleado particular: 34,6% para los hombres y 33,3% para las mujeres.

Distribución porcentual de la población ocupada según posición ocupacional y sexo
Total nacional
Diciembre 2009 - Febrero de 2010



Fuente: DANE, Gran Encuesta Integrada de Hogares - GEIH

*Incluye: Trabajador familiar sin remuneración y trabajador sin remuneración en empresas de otros hogares.

En cuanto a la variación porcentual por posición ocupacional, las principales variaciones en los hombres se presentaron entre los trabajadores familiares sin remuneración (33.1%) y los trabajadores por cuenta propia (10.5%). Para las mujeres las posiciones con mayor crecimiento fueron patrón o empleador (47.6%) y trabajador sin remuneración (31.5%).

Variación porcentual de la población según posición ocupacional, por sexo
Total nacional
Diciembre 2009- Febrero de 2010

Posición ocupacional	Hombres	Mujeres
Total	4,8	10,8
Trabajador sin remuneración*	33,1	31,5
Trabajador por cuenta propia	10,5	14,5
Patrón o empleador	4,9	47,6
Obrero, empleado del gobierno	4,1	-9,2
Obrero, empleado particular	1,2	4,3
Empleado doméstico	0,3	12,1
Jornalero o Peón	-20,2	-29,8

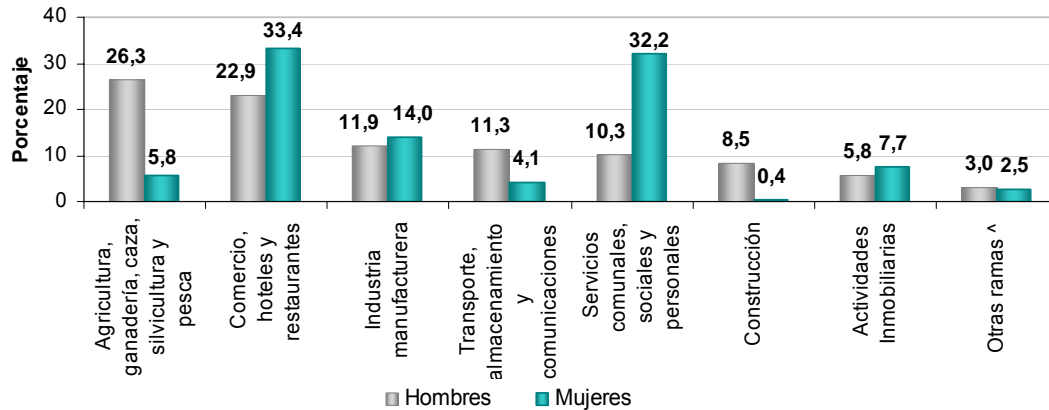
Fuente: DANE - Gran Encuesta Integrada de Hogares - GEIH

*Incluye: Trabajador familiar sin remuneración y trabajador sin remuneración en empresas de otros hogares.



En cuanto a las ramas de ocupación, la rama que más mujeres concentró fue comercio, hoteles y restaurantes (33,4%), seguida de servicios comunales, sociales y personales (32,2%). Para los hombres la rama con mayor participación fue agricultura, ganadería, caza, silvicultura y pesca (26,3%), seguida de comercio, hoteles y restaurantes (22,9%).

Distribución porcentual de la población ocupada según rama de actividad y sexo
Total nacional
Diciembre 2009- Febrero de 2010



Fuente: DANE, Gran Encuesta Integrada de Hogares - GEIH

^ Incluye: Explotación de minas y canteras, Intermediación financiera, Suministro de electricidad gas y agua y No informa.

Para los hombres la rama de mayor variación fue comercio, hoteles y restaurantes (12,4%) y para las mujeres la rama de mayor crecimiento fue transporte, almacenamiento y comunicaciones (26,7%) y la de mayor variación negativa fue construcción con 22,9%.

Variación porcentual de la población ocupada según rama de actividad, por sexo
Total nacional
Diciembre 2009- Febrero de 2010

Ramas	Hombres	Mujeres
Total	4,8	10,8
Comercio, hoteles y restaurantes	12,4	15,2
Construcción	6,1	-22,9
Servicios comunales, sociales y personales	5,2	8,4
Actividades Inmobiliarias	4,2	7,7
Industria manufacturera	4,0	6,9
Transporte, almacenamiento y comunicaciones	4,0	26,7
Agricultura, pesca, ganadería, caza y silvicultura	1,5	6,9
Otras ramas ^	-12,3	12,5

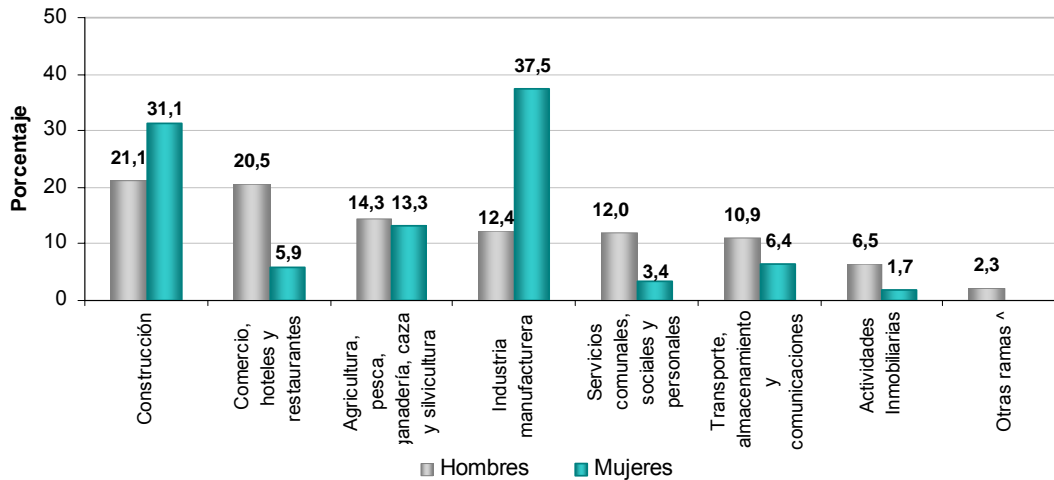
Fuente: DANE, Gran Encuesta Integrada de Hogares - GEIH

^ Incluye: Explotación de minas y canteras, Intermediación financiera, Suministro de electricidad, gas y agua, y No informa.

1.2.2 Desocupados

En el trimestre móvil diciembre 2009 - febrero 2010, la población cesante en el total nacional aumentó 14,1%. Por sexo, se registró un aumento de 16,2% en las mujeres cesantes y 11,7% en los hombres cesantes, con respecto al mismo período del año anterior. Para las mujeres la rama de mayor concentración de cesantes fue servicios comunales, sociales y personales con 37,5%. Para los hombres fue construcción con 21,1%.

Distribución porcentual de la población desocupada cesante según rama de actividad en el último empleo y sexo
Total nacional
Diciembre 2009- Febrero de 2010



Fuente: DANE -Gran Encuesta Integrada de Hogares - GEIH

^ Incluye: Explotación de minas y canteras, Intermediación financiera, Suministro de electricidad, gas y agua, y No informa.

La rama de mayor variación para los hombres fue transporte, almacenamiento y comunicaciones con 31,1%. Para las mujeres, la rama de agricultura, pesca, ganadería y silvicultura presentó una variación de 109,7%.

Variación porcentual de la población cesante según rama de actividad en el último empleo, por sexo
Total nacional
Diciembre 2009 - Febrero de 2010

Ramas	Hombres	Mujeres
Total	11,7	16,2
Transporte, almacenamiento y comunicaciones	31,1	4,0
Agricultura, pesca, ganadería, caza y silvicultura	20,0	109,7
Construcción	14,3	-27,6
Comercio, hoteles y restaurantes	12,7	15,9
Actividades Inmobiliarias	8,5	25,3
Industria manufacturera	6,0	14,8
Servicios comunales, sociales y personales	4,5	13,9
Otras ramas ^	-33,6	-32,0

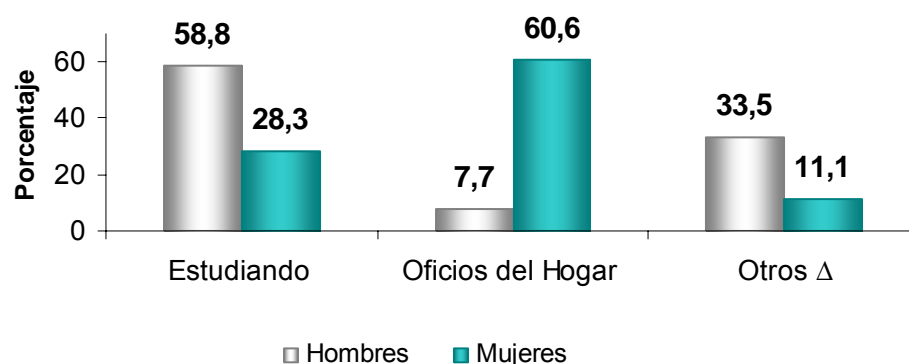
Fuente: DANE, Gran Encuesta Integrada de Hogares - GEIH

^ Incluye: Explotación de minas y canteras, Intermediación financiera, Suministro de electricidad, gas y agua, y No informa.

1.2.3 Inactivos

La población de mujeres inactivas en el período de referencia se concentró principalmente en oficios del hogar (60,6%) y los hombres se dedicaron principalmente a estudiar (58,8%).

Distribución porcentual de la población inactiva según actividad realizada y sexo
Total nacional
Diciembre 2009 - Febrero de 2010



Fuente: DANE, Gran Encuesta Integrada de Hogares - GEIH

Δ Incluye: Incluye incapacitados permanentes para trabajar, rentista, pensionado ó jubilado y personas que no les llama la atención o creen que no vale la pena trabajar.

Los hombres inactivos presentaron una disminución en oficios del hogar de 33,7%. Las mujeres inactivas dedicadas a oficios del hogar disminuyeron 10,2%. En términos generales, los hombres inactivos disminuyeron 7,5% y las mujeres 6,6%.

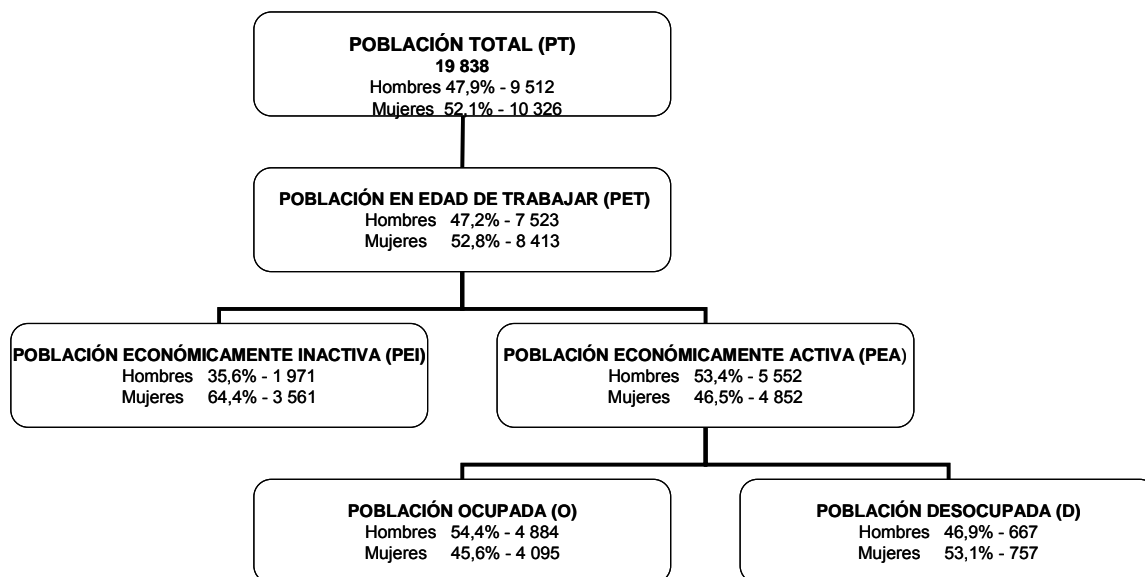
Variación de la población inactiva según tipo de actividad y sexo
Total nacional
Diciembre 2009 - Febrero de 2010

Actividad	Hombres	Mujeres
Total	-7,5	-6,6
Estudiando	-1,0	0,5
Oficios del Hogar	-33,7	-10,2
Otros	-9,8	-3,3

Fuente: DANE, Gran Encuesta Integrada de Hogares - GEIH

2. TOTAL TRECE ÁREAS METROPOLITANAS

DISTRIBUCIÓN DE LA POBLACIÓN PARA EL TRIMESTRE MÓVIL DICIEMBRE 2009- FEBRERO DE 2010 TOTAL 13 ÁREAS ³



RESULTADOS GENERALES DE LA POBLACIÓN PARA LAS TRECE ÁREAS:

- Para el trimestre móvil diciembre 2009 - febrero 2010, la población total fue 19 838 miles de personas, lo que representó un aumento de 1,4% con respecto al período diciembre 2008 - febrero 2009.
- La población económicamente activa tuvo una variación positiva de 6,2%. Para los hombres la variación fue 4,2% y para las mujeres 8,6%.
- El total de ocupados en las trece áreas fue 8 979 miles de personas. Con respecto al mismo período de 2009 se presentó un aumento de 3,5% en la ocupación de hombres y de 8,0% en la ocupación de mujeres.
- La población desocupada fue 1 424 miles de personas, lo que significó un aumento de 10,7%. Los hombres desocupados aumentaron 9,5% con respecto al trimestre diciembre 2008 - febrero 2009 y las mujeres desocupadas se incrementaron 11,7%.
- Las variaciones presentadas en las cifras poblacionales son estadísticamente significativas.

3

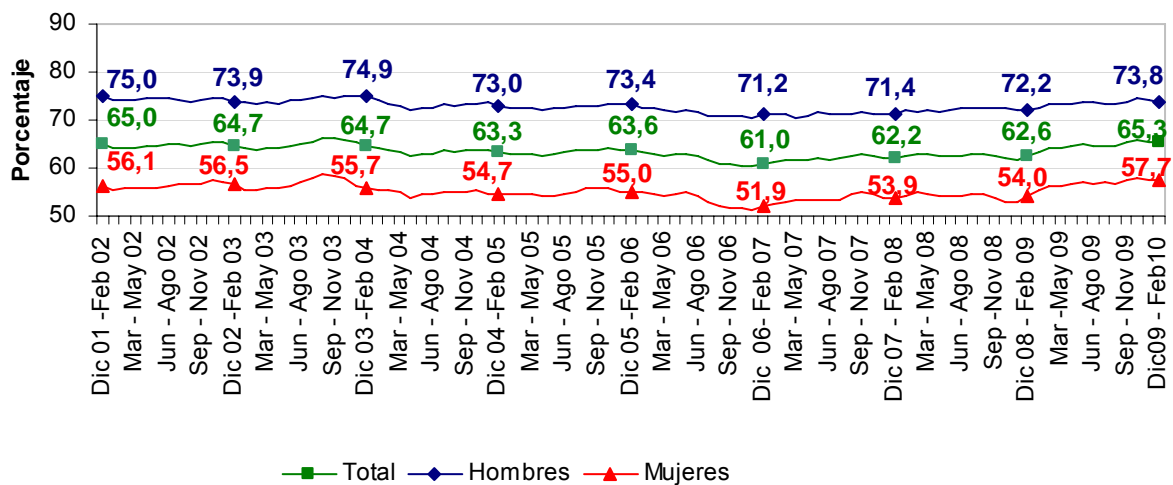
TOTAL 13 ÁREAS - Hombres	Variación estadísticamente significativa	Límite Inferior	Límite Superior	Error Relativo %
PEA	SI	5,505	5,598	0,4
Ocupados	SI	4,833	4,936	0,5
Desocupados	SI	631	703	2,7
Inactivos	SI	1,925	2,018	1,2

TOTAL 13 ÁREAS - Mujeres	Variación estadísticamente significativa	Límite Inferior	Límite Superior	Error Relativo %
PEA	SI	4,797	4,906	0,6
Ocupados	SI	4,032	4,158	0,8
Desocupados	SI	719	794	2,5
Inactivos	SI	3,507	3,616	0,8

2.1 INDICADORES DEL MERCADO LABORAL ⁴

En las trece áreas la tasa global de participación se ubicó en 65,3%, con un aumento de 2,7 puntos porcentuales con respecto al mismo período del año anterior. Para los hombres la tasa aumentó 1,6 puntos porcentuales y para las mujeres 3,7 puntos porcentuales. Los cambios presentados en este indicador son estadísticamente significativos.

**Tasa global de participación según sexo
Total trece áreas
2001-2010 (Diciembre - febrero)**



Fuente: DANE - Encuesta Continua de Hogares - ECH, Gran Encuesta Integrada de Hogares - GEIH

4

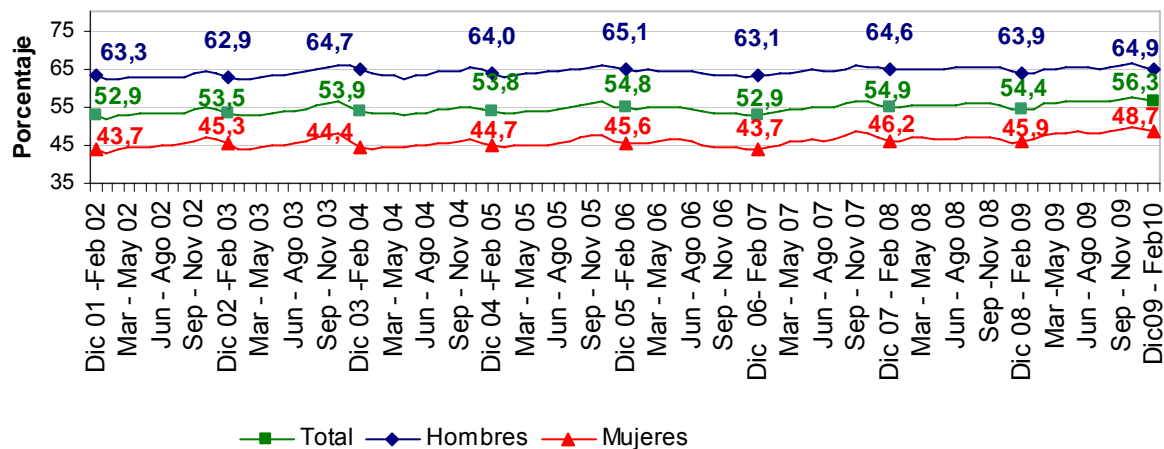
TOTAL 13 ÁREAS - Hombres	Variación estadísticamente significativa	Límite	Límite	Error
		Inferior	Superior	Relativo %
TGP	SI	73,18%	74,41%	0,43%
TO	SI	64,25%	65,61%	0,54%
TD	NO	11,39%	12,64%	2,67%
Tasa Subempleo Subjetivo	SI	28,17%	30,14%	1,72%
Tasa Subempleo Objetivo	SI	12,45%	13,79%	2,60%

TOTAL 13 ÁREAS - Mujeres	Variación estadísticamente significativa	Límite	Límite	Error
		Inferior	Superior	Relativo %
TGP	SI	57,02%	58,32%	0,57%
TO	SI	47,93%	49,42%	0,78%
TD	NO	14,83%	16,37%	2,52%
Tasa Subempleo Subjetivo	SI	28,62%	30,58%	1,69%
Tasa Subempleo Objetivo	SI	12,23%	13,65%	2,81%



La tasa de ocupación de los hombres aumentó 1,0 puntos porcentuales con respecto al mismo período anterior. La tasa para las mujeres creció 2,8 puntos porcentuales, pasando de 45,9% a 48,7%. Los cambios presentados por la tasa de ocupación tanto para los hombres como para las mujeres son estadísticamente significativos.

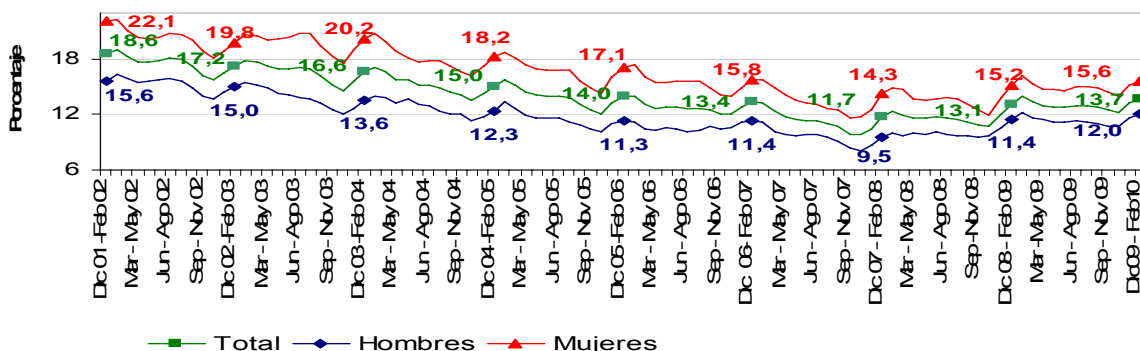
Tasa de ocupación según sexo Total trece áreas 2001-2010 (Diciembre - febrero)



Fuente: DANE - Encuesta Continua de Hogares - ECH, Gran Encuesta Integrada de Hogares - GEIH

La tasa de desempleo de las mujeres (15,6%) es mayor que de la de los hombres (12,0%). Para las mujeres el crecimiento fue 0,4 puntos porcentuales y para los hombres 0,6 puntos porcentuales.

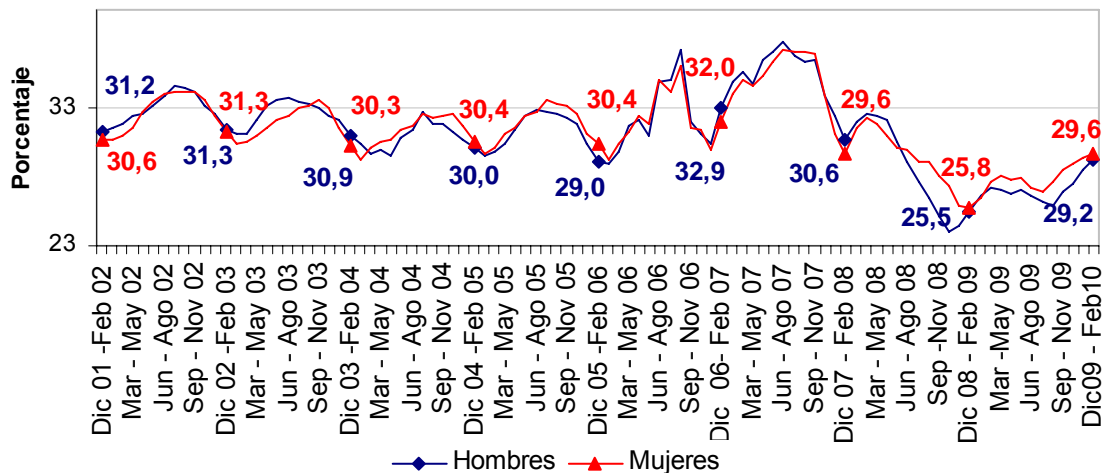
Tasa de desempleo según sexo Total trece áreas 2001-2010 (Diciembre - febrero)



Fuente: DANE - Encuesta Continua de Hogares - ECH, Gran Encuesta Integrada de Hogares - GEIH

La tasa de subempleo subjetivo tuvo aumentos estadísticamente significativos tanto para los hombres como para las mujeres. Para las mujeres el incremento fue 3,8 puntos porcentuales y para los hombres el aumento fue 3,7 puntos porcentuales.

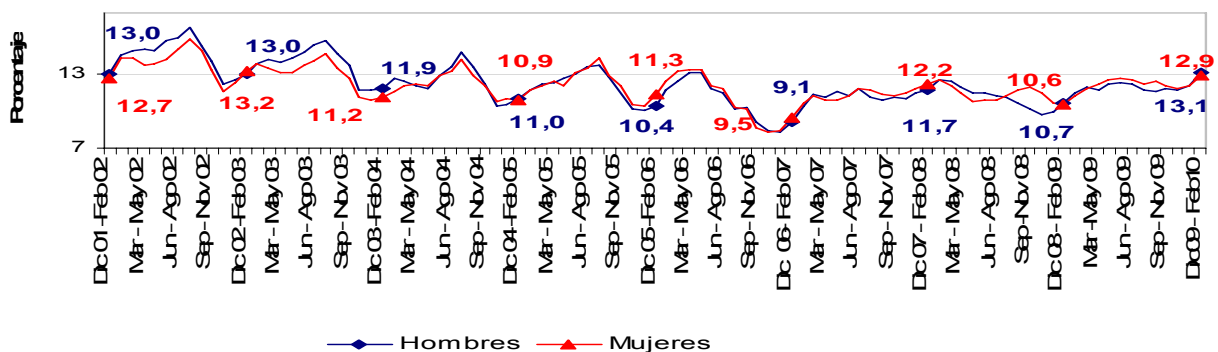
Tasa de subempleo subjetivo según sexo
Total trece áreas
2001-2010 (Diciembre - febrero)



Fuente: DANE - Encuesta Continua de Hogares - ECH, Gran Encuesta Integrada de Hogares - GEIH

Según sexo, el subempleo objetivo masculino se ubicó en 13,1% y el femenino en 12,9%, aumentos de 2,4 y 2,3 puntos porcentuales respectivamente, frente al mismo período de 2008-2009.

Tasa de subempleo objetivo según sexo
Total trece áreas
2001-2010 (Diciembre - febrero)

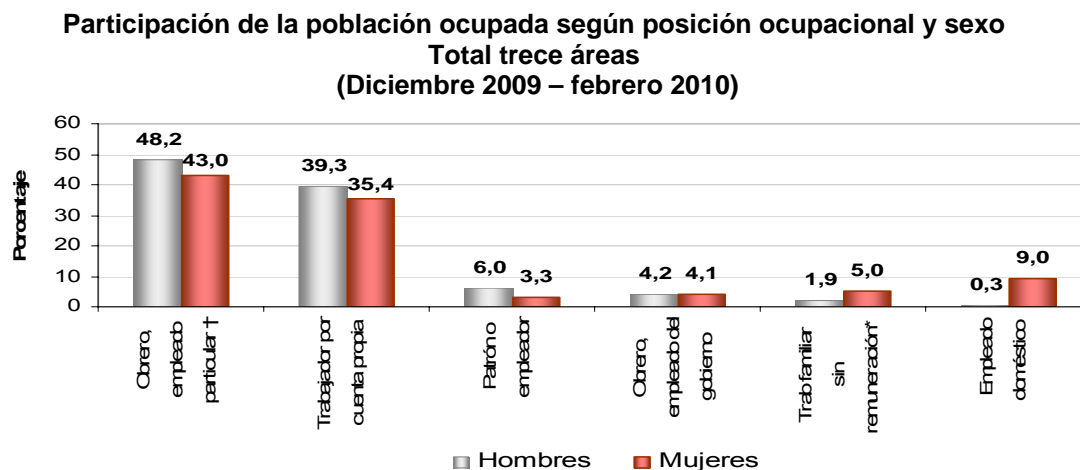


Fuente: DANE - Encuesta Continua de Hogares - ECH, Gran Encuesta Integrada de Hogares - GEIH

2.2 COMPORTAMIENTO DEL MERCADO LABORAL:

2.2.1 Ocupados

La población ocupada tanto para los hombres como para las mujeres se concentró en la posición obrero, empleado particular: 48,2% para los hombres y 43,0% para las mujeres, seguidos por trabajador por cuenta propia (39,3% y 35,4% respectivamente).



Fuente: DANE, Gran Encuesta Integrada de Hogares - GEIH

† Incluye: Jornalero o Peón.

* Incluye: Trabajador familiar sin remuneración y trabajador sin remuneración en empresas de otros hogares.

La posición de mayor participación a nivel de trece áreas (obrero, empleado particular) se incrementó 2,1% para los hombres y 6,1% para las mujeres. Los trabajadores por cuenta propia crecieron 4,0% para los hombres y 6,7% para las mujeres.

Variación porcentual de la población según posición ocupacional, por sexo

Total trece áreas
(Diciembre 2009– febrero 2010)

Posición ocupacional	Hombres	Mujeres
Total	3,5	8,0
Trabajador sin remuneración*	24,9	22,1
Obrero, empleado del gobierno	5,2	-9,9
Trabajador por cuenta propia	4,0	6,7
Patrón o empleador	3,9	39,6
Obrero, empleado particular †	2,1	6,1
Empleado doméstico	-8,5	16,4

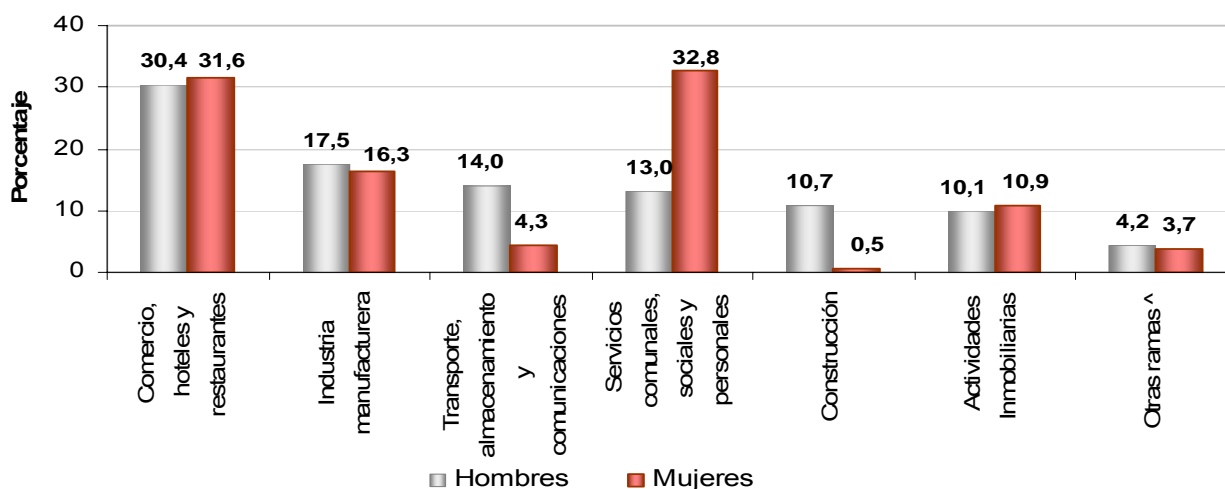
Fuente: DANE, Gran Encuesta Integrada de Hogares - GEIH

† Incluye: Incluye Jornalero o Peón.

* Incluye: Trabajador familiar sin remuneración y trabajador sin remuneración en empresas de otros hogares.

La rama que concentró la mayor cantidad de hombres fue comercio, hoteles y restaurantes (30,4%), seguida de industria manufacturera (17,5%). En el caso de las mujeres, la rama servicios comunales, sociales y personales representó 32,8%, seguida de comercio, hoteles y restaurantes con 31,6%.

Participación de la población ocupada según rama de actividad y sexo
Total trece áreas
(Diciembre 2009– febrero 2010)



Fuente: DANE, Gran Encuesta Integrada de Hogares - GEIH

^ Incluye: Agricultura, pesca, ganadería, caza y silvicultura; Explotación de minas y canteras; Suministro de electricidad gas y agua,

La rama de comercio, hoteles y restaurantes creció 8,2% para los hombres y 11,1% para las mujeres. Los servicios comunales, sociales y personales crecieron 5,2% para las mujeres. Para los hombres esta rama disminuyó 1,1%.

Variación porcentual de la población ocupada según rama de actividad, por sexo
Total trece áreas
(Diciembre 2009 – febrero 2010)

Ramas	Hombres	Mujeres
Total	3,5	8,0
Otras ramas*	12,0	22,2
Comercio, hoteles y restaurantes	8,2	11,1
Construcción	7,2	-38,0
Actividades Inmobiliarias	5,3	7,4
Transporte, almacenamiento y comunicaciones	0,1	22,5
Servicios comunales, sociales y personales	-1,1	5,2
Industria manufacturera	-2,1	5,4

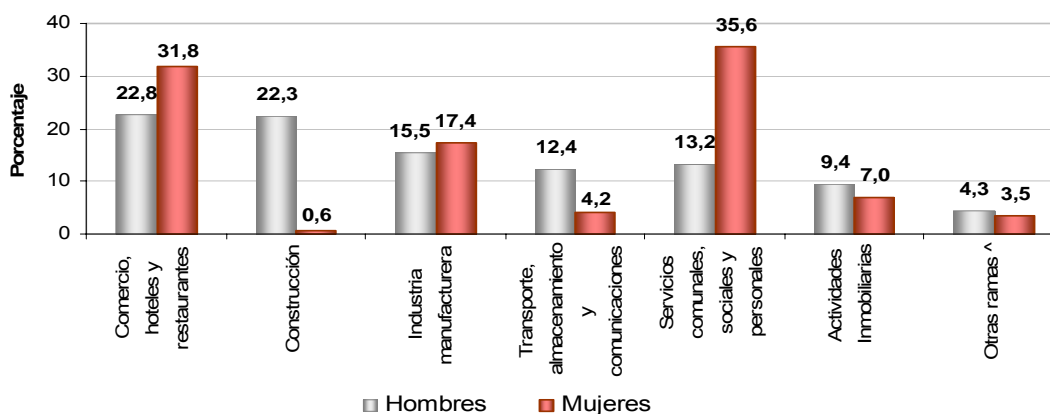
Fuente: DANE, Gran Encuesta Integrada de Hogares - GEIH

*Incluye: Agricultura, pesca, ganadería, caza y silvicultura; Explotación de minas y canteras; Suministro de electricidad gas y agua y No informa.

2.2.2 Desocupados cesantes

Servicios comunales, sociales y personales es la rama con mayor proporción de mujeres desocupadas cesantes (35,6%) seguida de comercio, hoteles y restaurantes (31,8%). Para los hombres la rama de comercio, hoteles y restaurantes representó 22,8%, seguida de construcción con 22,3%.

Participación de la población desocupada cesante según rama de actividad en el último empleo y sexo Total trece áreas (Diciembre 2009 – febrero 2010)



Fuente: DANE, Gran Encuesta Integrada de Hogares - GEIH

^ Incluye: Agricultura, pesca, ganadería, caza y silvicultura; Explotación de minas y canteras; Suministro de electricidad gas y agua.

Para los hombres las ramas servicios comunales, sociales y personales y transporte, almacenamiento y comunicaciones presentaron la misma variación (16,9%). Para las mujeres las mayores variaciones se dieron en servicios comunales, sociales y personales (18,4%) y comercio, hoteles y restaurantes (7,8%).

Variación porcentual de la población cesante según rama de actividad en el último empleo y sexo Total trece áreas (Diciembre 2009– febrero 2010)

Ramas	Hombres	Mujeres
Total	4,4	6,3
Servicios comunales, sociales y personales	16,9	18,4
Transporte, almacenamiento y comunicaciones	16,9	0,8
Construcción	9,1	-59,6
Actividades Inmobiliarias	7,3	-4,9
Otras ramas*	1,0	6,1
Comercio, hoteles y restaurantes	0,4	7,8
Industria manufacturera	-9,2	-3,1

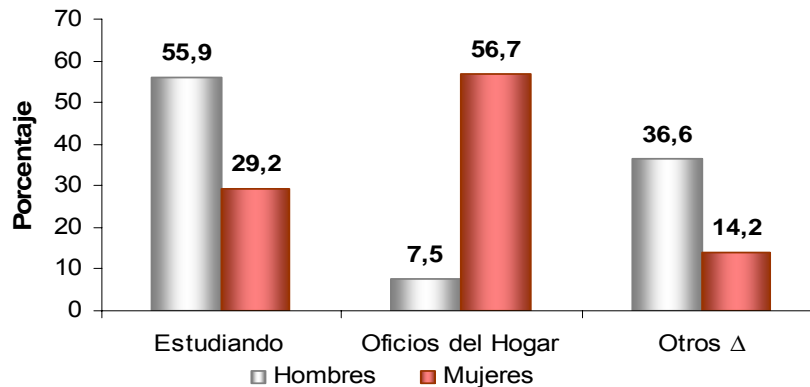
Fuente: DANE, Gran Encuesta Integrada de Hogares - GEIH

* Incluye: Agricultura, pesca, ganadería, caza y silvicultura; Explotación de minas y canteras; Suministro de electricidad gas y agua y No informa.

2.2.3 Inactivos

Las mujeres inactivas se concentraron principalmente en oficios del hogar (56,7%), seguidas de aquellas que se encontraban estudiando (29,2%). La mayoría de los hombres inactivos se encontraba estudiando (55,9%).

Participación de la población inactiva según actividad realizada y sexo
Total trece áreas
(Diciembre 2009– febrero 2010)



Fuente: DANE, Gran Encuesta Integrada de Hogares - GEIH

Δ Incluye: Incapacitados permanentes para trabajar, rentista, pensionado ó jubilado y personas que no les llama la atención o creen que no vale la pena trabajar.

Los hombres inactivos dedicados a oficios del hogar disminuyeron 37,9%, y las mujeres en esta actividad disminuyeron 13,0%. Los hombres que se encontraban estudiando aumentaron 1,9% y las mujeres 1,1%.

Variación de la población inactiva según tipo de actividad y sexo
Total trece áreas
(Diciembre 2009 – febrero 2010)

Actividad	Hombres	Mujeres
Total	-4,0	-6,3
Estudiando	1,9	1,1
Oficios del Hogar	-37,9	-13,0
Otros	-1,8	10,9

Fuente: DANE, Gran Encuesta Integrada de Hogares - GEIH

Ficha metodológica

Objetivo General

Proporcionar información básica sobre el tamaño y estructura de la fuerza de trabajo (empleo, desempleo e inactividad) de la población del país y de algunas variables sociodemográficas.

Cobertura:

Total nacional, y 24 ciudades y áreas metropolitanas que comprenden:

24 ciudades y áreas metropolitanas	
Bogotá D.C.	Villaviciencio
Medellín - Valle de Aburrá ¹	Tunja*
Cali - Yumbo	Florencia*
Barranquilla - Soledad	Popayan*
Bucaramanga - Girón Piedecuesta, Floridablanca	Valledupar*
Manizales - Villa María	Quibdó*
Pasto	Neiva*
Pereira - Dos Quebradas y la Virginia	Riohacha*
Cúcuta, Villa del Rosario, Los Patios y el Zulia	Santa Marta*
Ibagué	Armenia*
Montería	Sincelejo*
Cartagena	San Andres *

¹ Caldas, La Estrella, Sabaneta, Itagui, Envigado, Bello Copacabana y Barbosa

*11 nuevas ciudades

Nota: Esta investigación no incluye la población de los nuevos departamentos (Constitución de 1991), en los cuales reside aproximadamente el 4 por ciento de la población del país.

Tipo de investigación: Encuesta por muestreo.

Tipo de muestra: probabilística, estratificada, de conglomerados desiguales y trietápica.

Unidad Observación: Hogar particular.

Glosario

Área metropolitana: se define como el área de influencia que incluye municipios circundantes, que con la ciudad conforman un solo tejido urbano no discontinuo y han sido reconocidos legalmente.

La distribución de la población según los conceptos de fuerza de trabajo es la siguiente:

Población total (P.T.): se estima por proyecciones con base en los resultados de los censos de población

Población en edad de trabajar (P.E.T.): está constituida por las personas de 12 y más años en la parte urbana, y de 10 años y más en la parte rural.

Población económicamente activa (P.E.A.): también se llama fuerza laboral y son las personas en edad de trabajar, que trabajan o están buscando empleo.

Esta población se divide en:

Ocupados (O): Son las personas que durante el período de referencia se encontraban en una de las siguientes situaciones:



1. Trabajó por lo menos una hora remunerada en la semana de referencia.
2. Los que no trabajaron la semana de referencia, pero tenían un trabajo.
3. Trabajadores familiares sin remuneración que trabajaron en la semana de referencia por lo menos 1 hora.

Desocupados (D): son las personas que en la semana de referencia se encontraban en una de las siguientes situaciones:

1. Desempleo abierto:

- a. Sin empleo en la semana de referencia.
- b. Hicieron diligencias en el último mes.
- c. Disponibilidad.

2. Desempleo oculto:

- a. Sin empleo en la semana de referencia.
- b. No hicieron diligencias en el último mes, pero sí en los últimos 12 meses y tienen una razón válida de desaliento.
- c. Disponibilidad.

Desempleo

Razones válidas:

- a. No hay trabajo disponible en la ciudad.
- b. Está esperando que lo llamen.
- c. No sabe como buscar trabajo.
- d. Está cansado de buscar trabajo.
- e. No encuentra trabajo apropiado en su oficio o profesión.
- f. Está esperando la temporada alta.
- g. Carece de la experiencia necesaria.
- h. No tiene recursos para instalar un negocio.
- i. Los empleadores lo consideran muy joven o muy viejo.

Razones no válidas:

- a. Se considera muy joven o muy viejo
- b. Actualmente no desea conseguir trabajo.
- c. Responsabilidades familiares
- d. Problemas de salud.
- e. Está estudiando.
- f. Otra razón.

Subempleo y Condiciones de Empleo Inadecuado

El **subempleo subjetivo** se refiere al simple deseo manifestado por el trabajador de mejorar sus ingresos, el número de horas trabajadas o tener una labor más propia de sus personales competencias.

El **subempleo objetivo** comprende a quienes tienen el deseo, pero además han hecho una gestión para materializar su aspiración y están en disposición de efectuar el cambio.

1. Subempleo por insuficiencia de horas

Ocupados que desean trabajar más horas ya sea en su empleo principal o secundario y tienen una jornada inferior a 48 horas semanales

2. Condiciones de empleo inadecuado

- a. Por competencias: puede incluir todas las personas que trabajan y que durante el período de referencia, desean o buscan cambiar su situación de empleo actual para utilizar mejor sus competencias profesionales y están disponibles para ello.
- b. Por ingresos: puede incluir todas las personas ocupadas que, durante el período de referencia, deseaban o buscaban cambiar su situación actual de empleo, con objeto de mejorar sus ingresos limitados.

Principales indicadores que se pueden obtener:

- **Porcentaje de PET:** Este indicador muestra la relación porcentual entre el número de personas que componen la población en edad de trabajar, frente a la población total.

$$\%PET = \frac{PET}{PT} \times 100$$

- **Tasa global de participación (TGP):** Es la relación porcentual entre la población económicamente activa y la población en edad de trabajar. Este indicador refleja la presión de la población en edad de trabajar sobre el mercado laboral.

$$TGP = \frac{PEA}{PET} \times 100$$

- **Tasa de desempleo (TD):** Es la relación porcentual entre el número de personas que están buscando trabajo (DS), y el número de personas que integran la fuerza laboral (PEA)

$$TD = \frac{D}{PEA} \times 100$$

- **Tasa de ocupación (TO):** Es la relación porcentual entre la población ocupada (OC) y el número de personas que integran la población en edad de trabajar (PET)

$$TO = \frac{OC}{PET} \times 100$$

- **Tasa de subempleo (TS):** Es la relación porcentual de la población ocupada que manifestó querer y poder trabajar más horas a la semana (PS) y el número de personas que integran la fuerza laboral (PEA)

$$TS = \frac{S}{PEA} \times 100$$