



MERCADO LABORAL POR SEXO GRAN ENCUESTA INTEGRADA DE HOGARES Trimestre enero – marzo de 2008



CERTIFICADO DE GESTION DE LA CALIDAD
Código N° 0001-1
Detección de Requerimientos, Diseño, producción, análisis y difusión de las siguientes investigaciones estadísticas periódicas: Encuesta Continua de Hogares; Índice de Precios al Consumidor; Muestra Mensual Manufacturera; Comercio Exterior; Índice de Costos de Construcción de Vivienda; Índice de Costos de Construcción Pesada; Censo de Edificaciones; Muestra Mensual de Comercio al por Menor; Encuesta Anual de Servicios; Encuesta Anual Manufacturera; Encuesta Anual de Comercio; Diseño del Censo General; Encuesta Nacional Agraria; Muestra de Áreas; Nomenclatura y Clasificaciones; Cuentas Trimestrales; Estadísticas Licencias de Construcción; Índice de Costos de la Educación Superior Privada; Encuesta de Microestablecimientos de Comercio, Servicios e Industria; Estadísticas Vitales; Proyecciones de Población y Estudios Demográficos e Informe de Cuentas Económicas Regionales; Índice porción de edificaciones nuevas; Índice de precios de vivienda nueva; cartera hipotecaria de vivienda; Índice de salubridad preal; Encuesta de desempleo institucional; Encuesta de sacrificio de ganado; Tercer de amor y Cuentas Regionales; Servicio de Asesoría en Planificación Estadística.

ISO - 9001:2000



Contenido

Resumen

1. TOTAL NACIONAL

1.1 Indicadores del mercado laboral

1.2 Comportamiento del Mercado laboral

2. TOTAL TRECE ÁREAS

2.1 Indicadores del mercado laboral

2.2 Comportamiento del Mercado laboral

Notas metodológicas

RESULTADOS GENERALES

- En el trimestre móvil enero - marzo 2008, para el total nacional la Tasa Global de Participación, fue de 71,0% para los hombres y 46,5% para las mujeres.
- La Tasa de Ocupación para los hombres fue de 64,5%, mientras que la de las mujeres fue de 39,1%.
- La Tasa de Desempleo fue de 15,9% para las mujeres y de 9,2% para los hombres.
- En las trece áreas la tasa de desempleo para las mujeres se situó en 14,9%, y para los hombres en 10,1%.
- En el total nacional predominó la posición ocupacional de cuenta propia, tanto para los hombres (41,6%) como para las mujeres (38,8%).
- Por ramas de actividad, la rama con mayor proporción de hombres ocupados, en el total nacional, fue agricultura, ganadería caza y pesca con 28,3%.
- La rama de servicios comunales, sociales y personales continúa siendo la principal fuente de empleo femenino con 35,4% de mujeres ocupadas en el total nacional, y 35,6% en las trece áreas.

Director Departamento
Dr. Héctor Maldonado Gómez

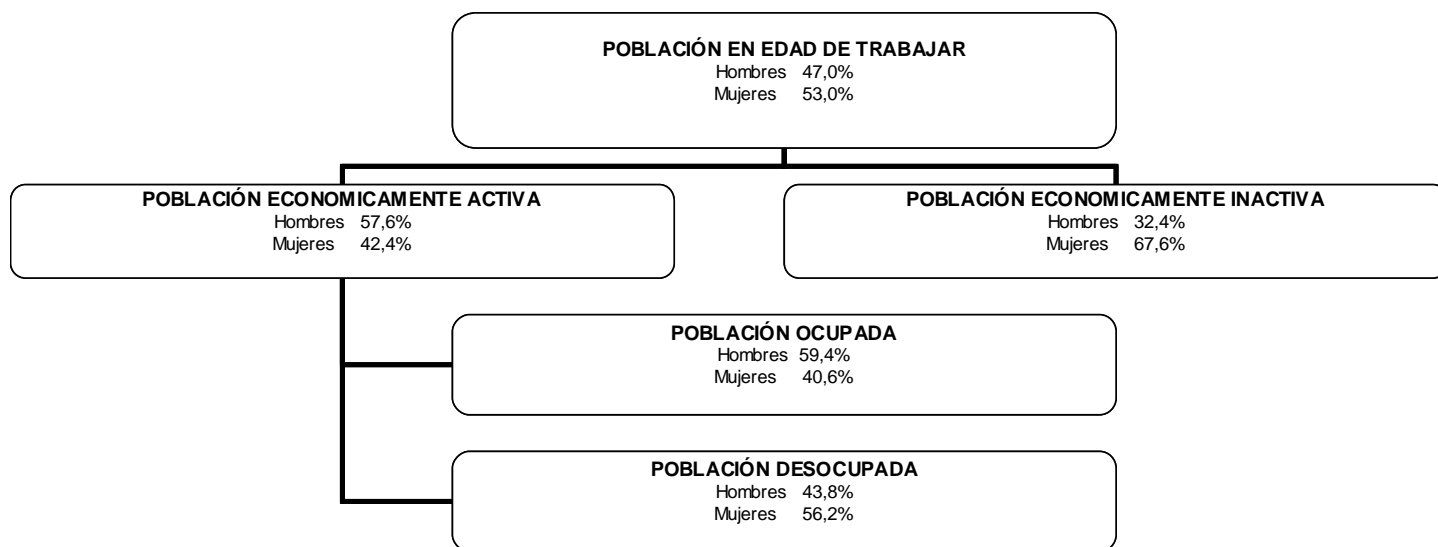
Subdirector
Dr. Pedro José Fernández Ayala

Director de Metodología y
Producción Estadística
Dr. Eduardo Efraín Freire Delgado

Nota: Los resultados de la GEIH, siguen usando la información sobre proyecciones de población del Censo 1993, para calcular las poblaciones y las tasas del mercado laboral. Estos cálculos serán ajustados tan pronto se tenga disponible la información desagregada del Censo General 2005, se actualice la muestra maestra y se retroquen las series sobre población entre los censos.

1. TOTAL NACIONAL

DISTRIBUCIÓN DE LA POBLACIÓN COLOMBIANA PARA EL TRIMESTRE ENERO – MARZO 2008 TOTAL NACIONAL



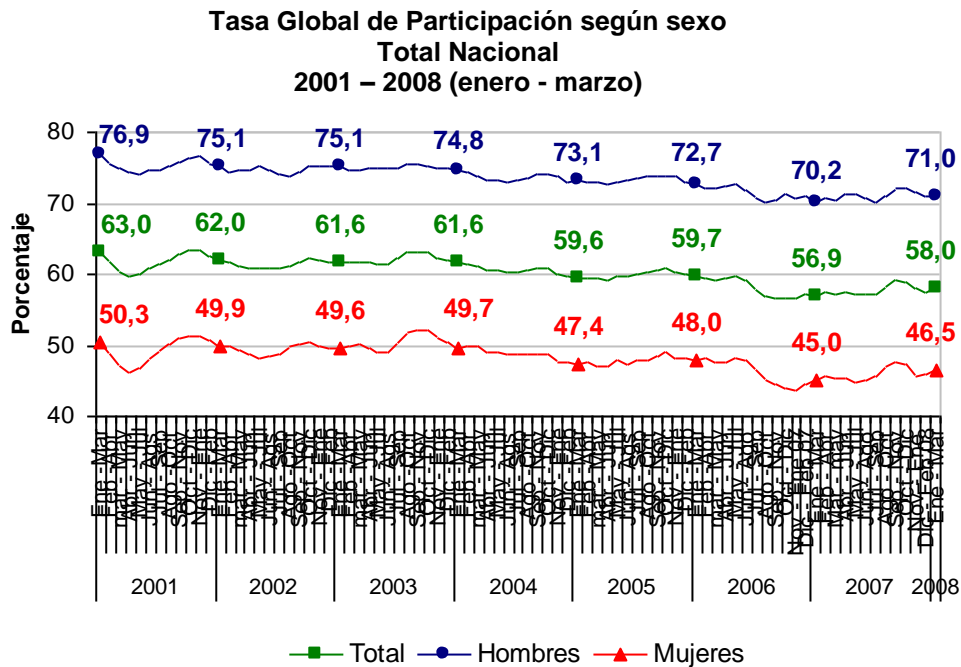
Fuente: DANE, GEIH

RESULTADOS GENERALES DE LA POBLACIÓN PARA EL TOTAL NACIONAL:

- En el total nacional, para el trimestre enero – marzo de 2008, la Población en Edad de Trabajar presentó una distribución porcentual de 47,0% para hombres y de 53,0% para mujeres.
- La población económicamente activa presentó una distribución de 56,6% hombres y 42,4% mujeres.
- Respecto al mismo periodo de 2007, en el total nacional, la población económicamente activa femenina tuvo una variación de 5,6% y la población económicamente activa masculina de 2,6%.
- El número de ocupados aumentó en 7,1%; para las mujeres la variación fue de 6,8% y para los hombres de 3,3%.
- La población desocupada disminuyó en 2,5% en el total nacional. Según sexo, los hombres desocupados disminuyeron en 4,0% y las mujeres en 1,4%.

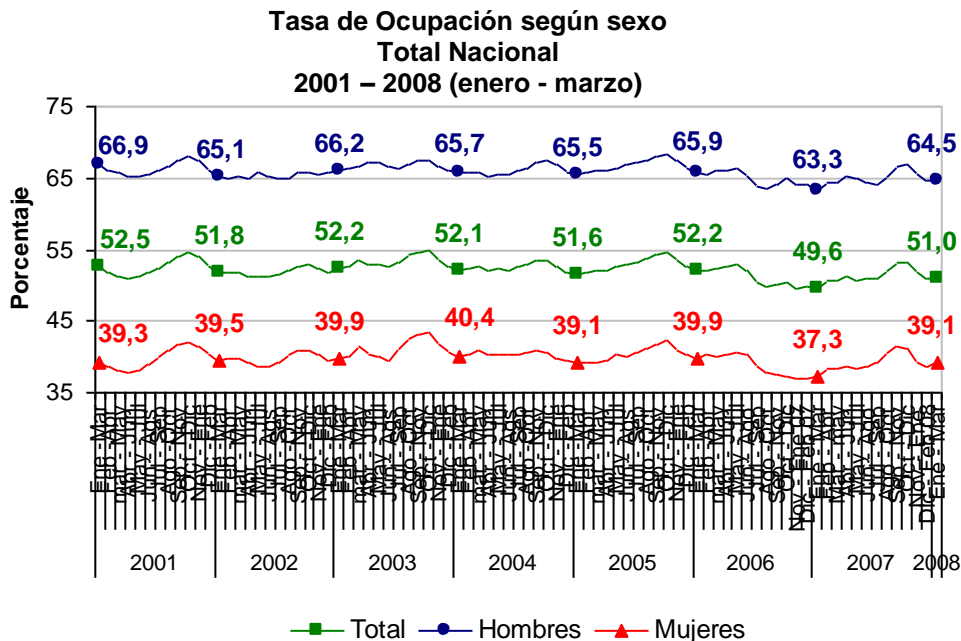
1.1 INDICADORES DEL MERCADO LABORAL:

En el trimestre enero - marzo 2008 la Tasa Global de Participación de los hombres fue 71,0%, 0,8 puntos porcentuales menos que la registrada en el mismo periodo del año anterior (70,2%). Las mujeres presentaron una Tasa Global de Participación de 46,5%, con un aumento de 1,5 puntos porcentuales con respecto al primer trimestre de 2007 (45,0%).



Fuente: DANE, GEIH

La tasa de ocupación de los hombres fue 64,5% y la de las mujeres 39,1%; para ambos sexos hubo un incremento con una diferencia de 1,2 y 1,7 puntos, respectivamente, frente a enero – marzo de 2007.

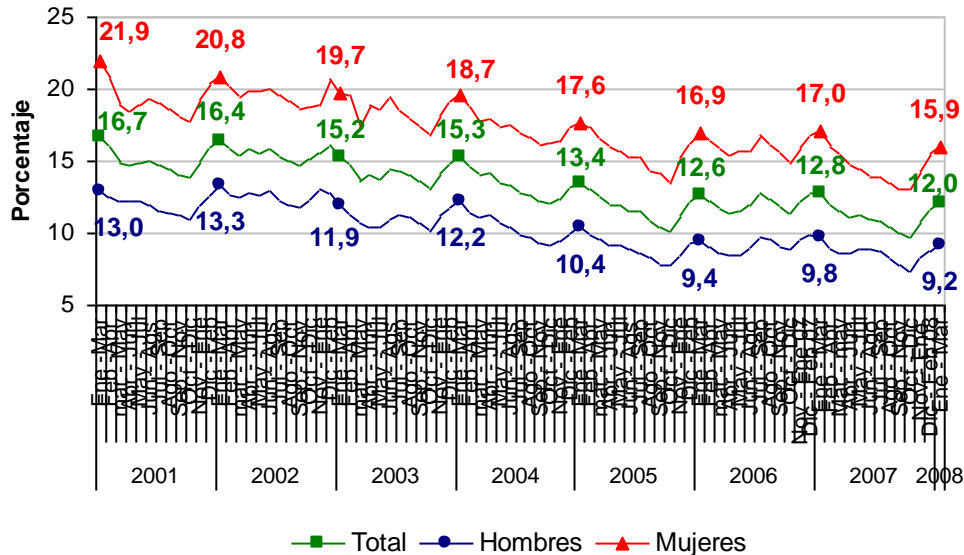


Fuente: DANE, GEIH



En el trimestre enero - marzo de 2008, la tasa de desempleo de los hombres fue 9,2%, 0,6 puntos menos que la observada en el mismo periodo del año inmediatamente anterior. La tasa de desempleo femenina disminuyó en 1,1 puntos, al pasar de 17,0% entre enero de 2006 y marzo de 2007, a 15,9% en el primer trimestre de 2008..

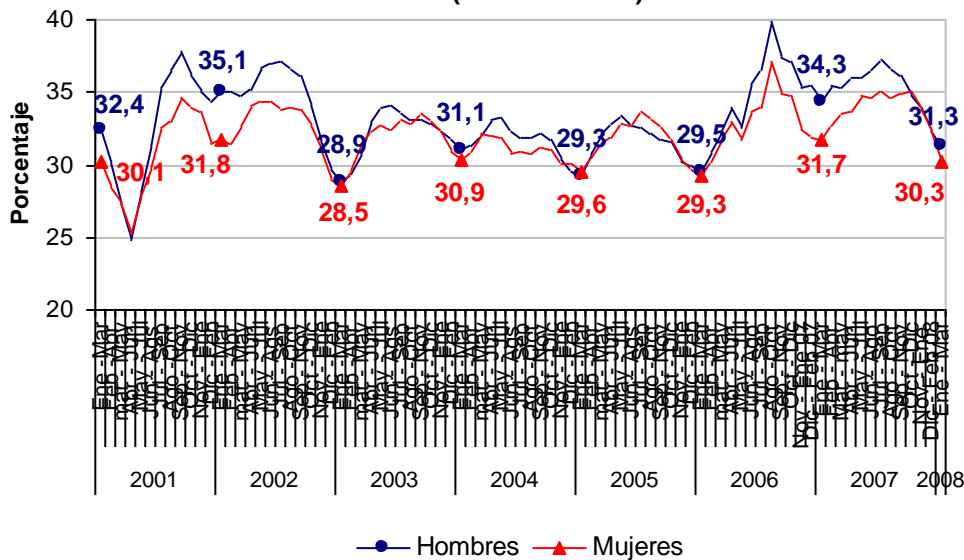
**Tasa de Desempleo según sexo
Total Nacional
2001 – 2008 (enero - marzo)**



Fuente: DANE, GEIH

La tasa de subempleo subjetivo para los hombres, en el trimestre enero - marzo 2008, fue de 31,3%, inferior en 2,9 puntos respecto al registrado en el mismo periodo del año anterior (34,3%). Para las mujeres, la tasa de subempleo disminuyó en 1,4 puntos, situándose en el trimestre enero - marzo 2008 en 30,3%.

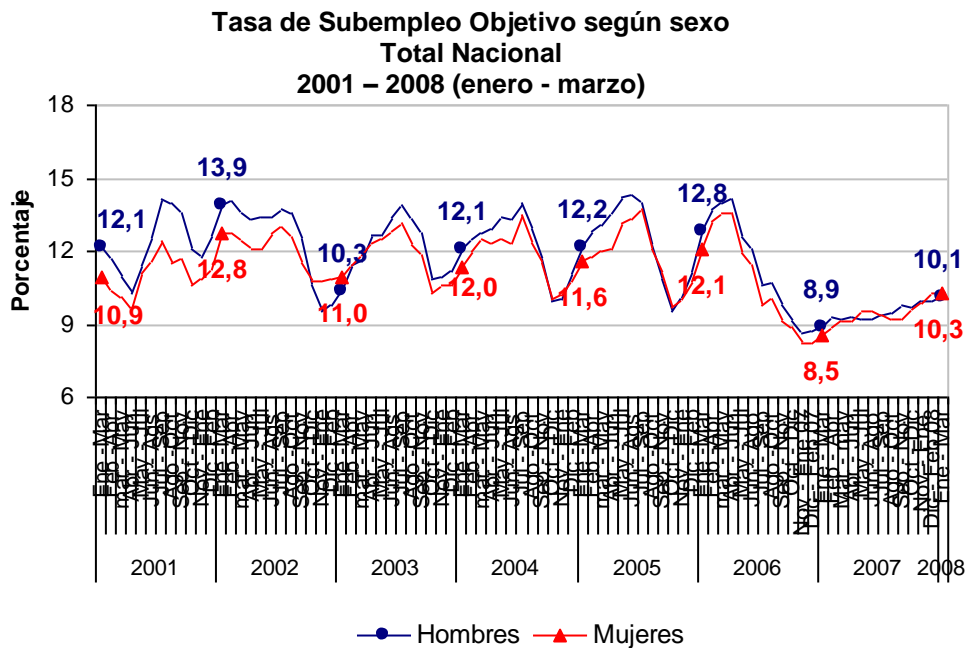
**Tasa de Subempleo Subjetivo según sexo
Total Nacional
2001 – 2008 (enero - marzo)**



Fuente: DANE, GEIH



La tasa de subempleo objetivo en el primer trimestre de 2008 fue de 10,3% para las mujeres y de 10,1% para los hombres, con un aumento de 1,8 y 1,2 puntos respectivamente, frente al mismo periodo del año inmediatamente anterior.

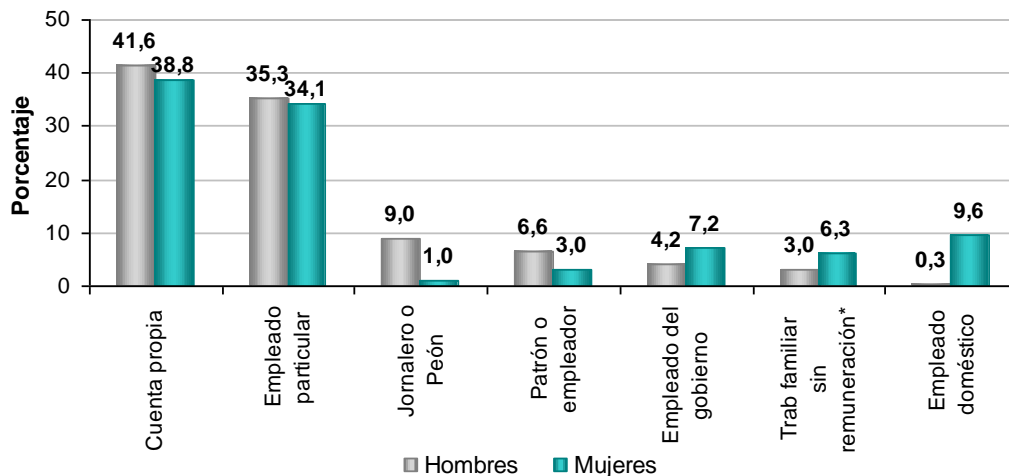


1.2 COMPORTAMIENTO DEL MERCADO LABORAL:

1.2.1 Ocupados

En el trimestre móvil enero 2007 – marzo de 2008, la principal posición ocupacional tanto para hombres como para mujeres fue la de cuenta propia, con 41,6% y 38,8% respectivamente. Para ambos sexos se encontró en segundo lugar la ocupación de empleado(a) particular con 35,3% para hombres y 34,1% para mujeres. Los jornaleros ó peones presentaron una participación de 9,0% entre los hombres ocupados.

Distribución porcentual de la población ocupada según posición ocupacional y sexo
Total Nacional
Trimestre enero - marzo 2008



Fuente: DANE, GEIH

*Incluye: Trabajador familiar sin remuneración y trabajador sin remuneración en empresas de otros hogares.



Las empleadas domésticas representaron el 9,6% de las mujeres ocupadas, estas se incrementaron en 7,3% respecto al primer trimestre de 2007. Los cuenta propia tuvieron una variación positiva en ambos sexos, 16,0% mujeres y 10,8% hombres.

Variación porcentual de la población según posición ocupacional, por sexo

Total Nacional 2007- 2008 (enero - marzo)

Ocupación	Hombres	Mujeres
Total	3,3	7,1
Empleado particular	-2,8	-1,1
Empleado del gobierno	-10,0	-0,1
Empleado doméstico	-14,8	7,3
Cuenta propia	10,8	16,0
Patrón o empleador	37,9	35,7
Trab familiar sin remuneración*	-1,6	6,5
Jornalero o Peón	-8,4	-0,5

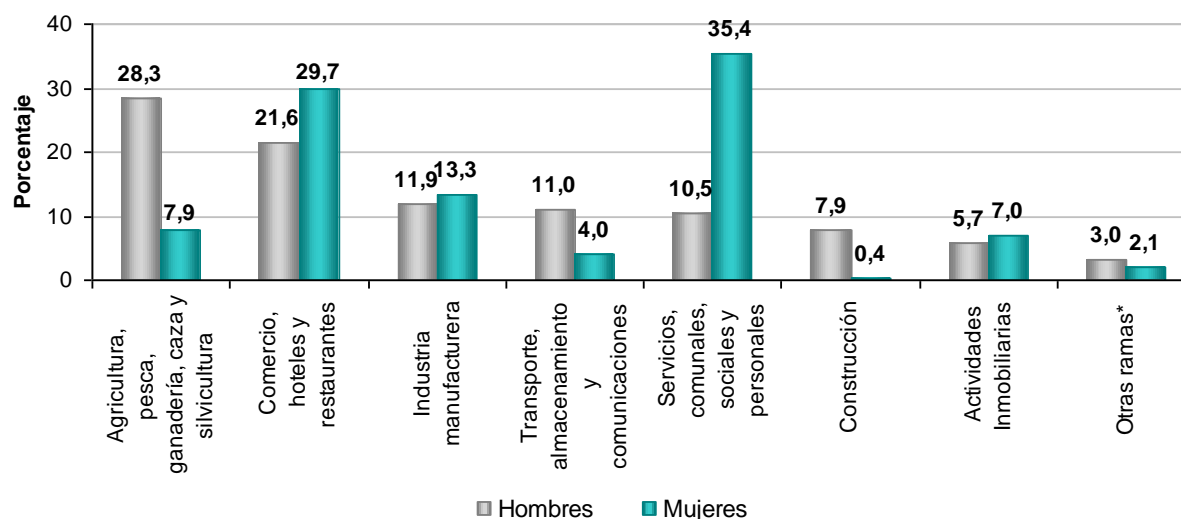
Fuente: DANE, GEIH

*Incluye: Trabajador familiar sin remuneración y trabajador sin remuneración en empresas de otros hogares.

Por ramas de actividad, entre enero - marzo de 2008, la agricultura, pesca, ganadería, caza y silvicultura (28,3%) y el comercio, hoteles y restaurantes (21,6%) concentraron el 49,9% de la ocupación masculina; en tercer lugar se encontró la industria manufacturera con 11,9%.

Distribución porcentual de la población ocupada según rama de actividad y sexo

Total Nacional Trimestre enero 2007 – marzo 2008



Fuente: DANE, GEIH

Otras ramas*: Intermediación financiera, Suministro de electricidad gas y agua, No informa.

El 35,4% de las mujeres fueron ocupadas en la rama de servicios comunales, sociales y personales; seguida por comercio, hoteles y restaurantes con 29,7% e industria manufacturera con 13,3%.

Variación porcentual de la población ocupada según rama de actividad, por sexo
Total Nacional
2007- 2008 (enero - marzo)

Ramas	Hombres	Mujeres
Total	3,3	7
Agricultura, pesca, ganadería, caza y silvicultura	5,6	32,3
Explotación de Minas y Canteras	-17,5	-35,7
Industria manufacturera	2,2	2,7
Suministro de Electricidad Gas y Agua	10,8	2,0
Construcción	4,2	-23,1
Comercio, hoteles y restaurantes	3,4	5,9
Transporte, almacenamiento y comunicaciones	4,5	0,7
Intermediación financiera	-4,8	-4,9
Actividades Inmobiliarias	11,8	70,5
Servicios, comunales, sociales y personales	-3,5	0,5

Fuente: DANE, GEIH

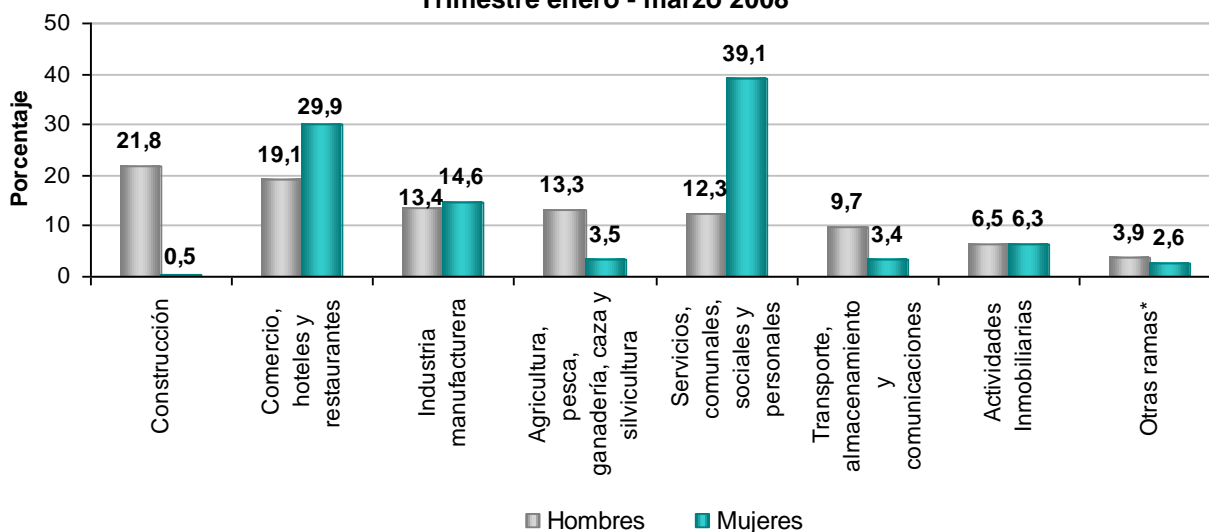
Respecto al primer trimestre de 2007, la rama de servicios comunales, sociales y personales presentó una variación de 0,5% en las mujeres ocupadas; la rama de comercio, hoteles y restaurantes, 5,9% y la industria manufacturera 2,7% .

En el trimestre enero – marzo de 2008, la ocupación masculina en la rama de comercio, hoteles y restaurantes aumentó en 3,4%; en agricultura, 5,6%; en la industria manufacturera, 2,2% y en la construcción, 4,2%.

1.2.2 Desocupados

En el primer trimestre de 2008, la población cesante en el total nacional disminuyó en 0,5%. Según sexo, las mujeres cesantes presentaron un incremento de 1,4%; los hombres cesantes disminuyeron en 0,6%, respecto al mismo periodo de 2007.

Distribución porcentual de la población desocupada cesante según rama de actividad anterior y sexo
Total Nacional
Trimestre enero - marzo 2008



Fuente: DANE, GEIH

Otras ramas*: Intermediación financiera, Suministro de electricidad gas y agua, No informa.

La ramas con mayor proporción de mujeres cesantes fueron servicios comunales, sociales y personales con 39,7%, seguida de comercio, hoteles y restaurantes con 29,8%. Las principales ramas de actividad con hombres



cesantes fueron la construcción 21,8%; comercio, hoteles y restaurantes, 19,1% y la industria manufacturera con 13,14%.

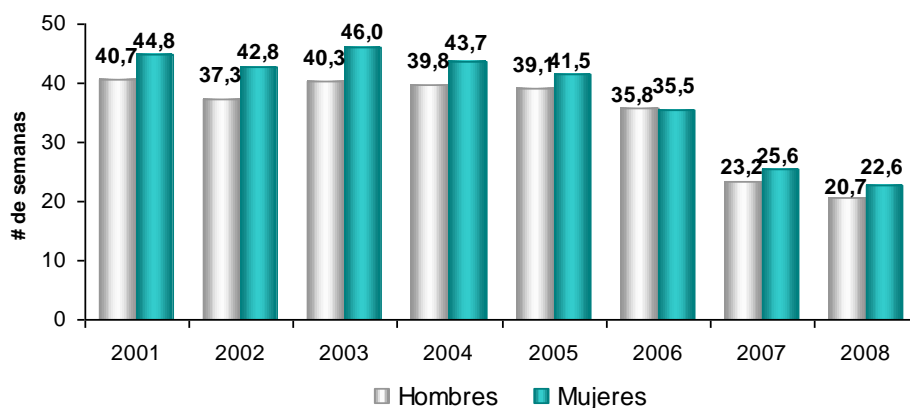
Variación porcentual de la población cesante según rama de actividad anterior, por sexo
Total Nacional
2007 – 2008 (enero - marzo)

Ramas	Hombres	Mujeres
Total	-0,6	1,4
Agricultura, pesca, ganadería, caza y silvicultura	-15,4	-19,5
Industria manufacturera	-0,1	4,3
Construcción	18,8	-58,7
Comercio, hoteles y restaurantes	-7,3	2,6
Transporte, almacenamiento y comunicaciones	-7,2	-10,4
Actividades Inmobiliarias	20,3	18,4
Servicios, comunales, sociales y personales	-6,8	0,5

Fuente: DANE, GEIH

La población cesante masculina en la construcción aumentó en 18,8%, respecto al primer trimestre de 2007; en comercio, hoteles y restaurantes hubo una disminución de 7,3%, y en la agricultura, ganadería, caza y pesca, de 15,4%. La población femenina cesante aumentó en servicios comunales, sociales y personales, en 0,5%, entre enero y marzo de 2008, en la industria manufacturera hubo un incremento de 4,3% y en comercio, hoteles y restaurantes de 2,6%.

Población desocupada cesante según promedio de semanas buscando empleo y sexo
Total Nacional
2001- 2008 (enero - marzo)



Fuente: DANE, GEIH

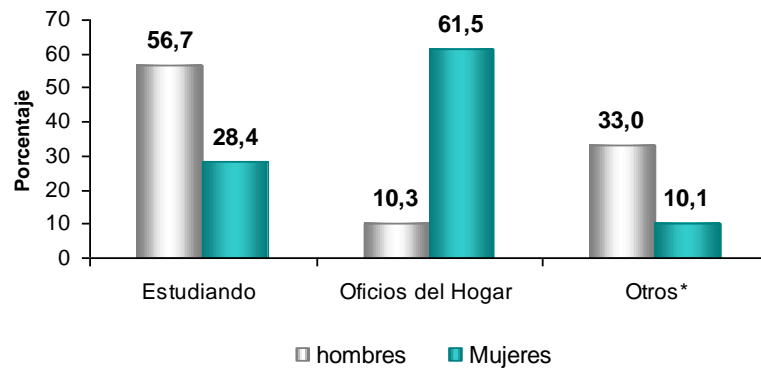
En el primer trimestre de 2008, el promedio de semanas de búsqueda de empleo para el total nacional fue de 21,7, disminuyendo en 2,8 semanas frente a igual período de 2007 (24,5 semanas). Para las mujeres el promedio de semanas de búsqueda de empleo pasó de 25,6 semanas en enero – marzo de 2007, a 22,6 semanas en el mismo periodo de 2008, presentando una disminución de 3,0 semanas. Los hombres registraron 20,7 semanas promedio de búsqueda de empleo en el primer trimestre de 2008, 2,5 semanas menos que las registradas en similar periodo de 2007 (23,2 semanas).

El promedio de semanas de búsqueda de empleo en el primer trimestre de 2008 es el más bajo observado para este periodo desde 2001, tanto para hombres como para mujeres.

1.2.3 Inactivos

Para el primer trimestre de 2008, el 56,7% de los hombres inactivos se encontraba estudiando, estos se incrementaron en 4,0% respecto a igual periodo de 2007. La participación de hombres en oficios del hogar fue de 10,3% mientras que para las mujeres inactivas fue de 61,5%.

Distribución porcentual de la población inactiva según actividad realizada y sexo
Total Nacional
Trimestre enero - marzo 2008



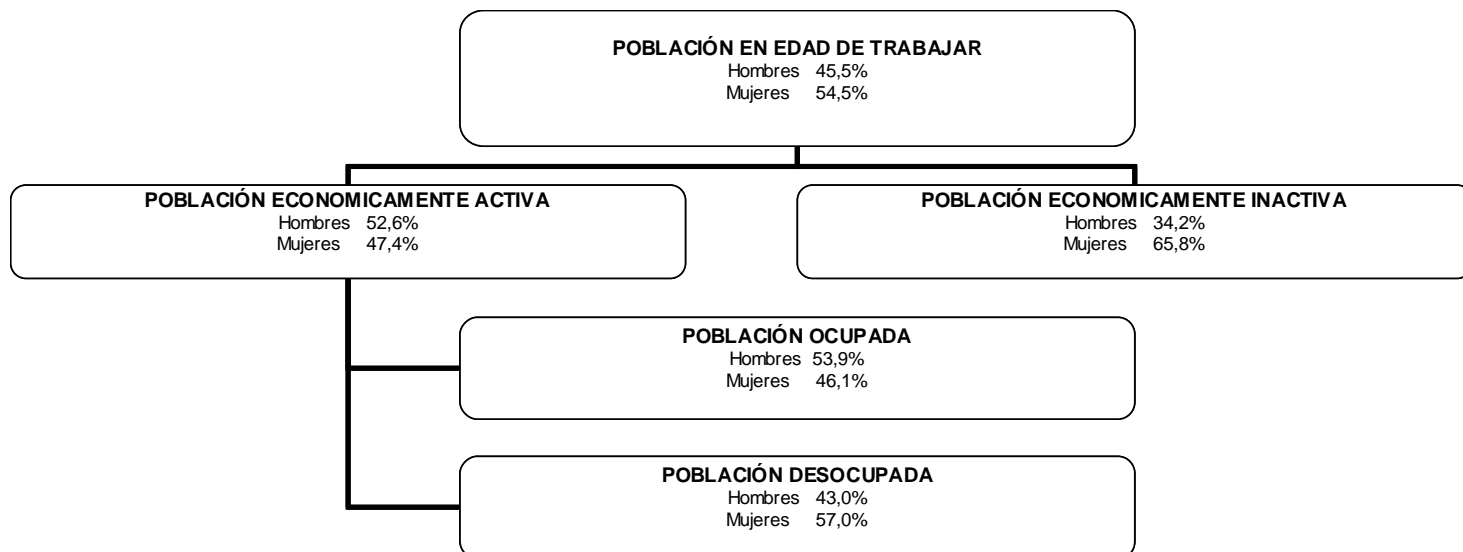
Fuente: DANE, GEIH

Otra actividad*: Incluye incapacitados permanentes para trabajar, rentista, pensionado ó jubilado y personas que no les llama la atención o creen que no vale la pena trabajar.

Las mujeres dedicadas a los oficios del hogar disminuyeron en 4,9% y las estudiantes se incrementaron en 8,3% respecto al primer trimestre de 2007.

2. TOTAL TRECE AREAS METROPOLITANAS

DISTRIBUCIÓN DE LA POBLACIÓN COLOMBIANA PARA EL TRIMESTRE MÓVIL ENERO – MARZO 2008 TOTAL 13 AREAS



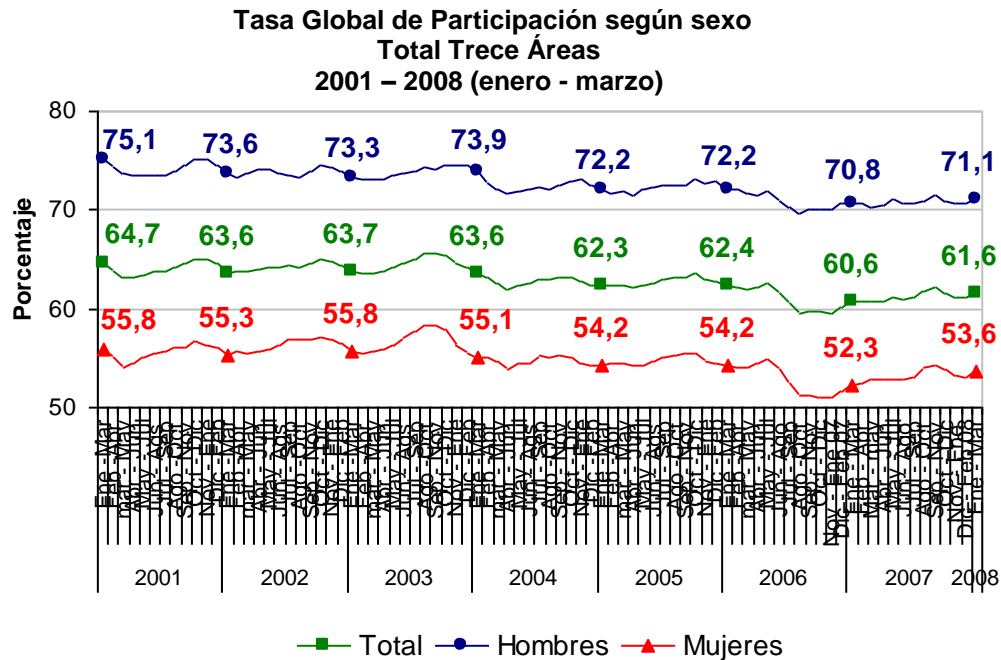
Fuente: DANE, GEIH

RESULTADOS GENERALES DE LA POBLACIÓN PARA LAS TRECE AREAS:

- En las trece áreas, para el primer trimestre de 2008, la Población en Edad de Trabajar presentó una distribución porcentual de 45,5% para hombres y de 54,5% para mujeres.
- La población económicamente activa, estuvo distribuida en 52,6% hombres y en 47,4% mujeres. Esta presentó una variación de 5,5% para las mujeres y de 4,2% para los hombres, respecto a enero – marzo de 2007.
- La población ocupada se distribuyó en 53,9% hombres y 46,1% mujeres. El total de mujeres ocupadas en las trece áreas presentó un aumento de 6,4%, la variación para los hombres fue de 5,5%.
- La población desocupada femenina fue de 57,0%, mientras que la masculina fue de 43,0%. Los hombres desocupados disminuyeron en 5,9%, respecto al mismo periodo de 2007, mientras que las mujeres desocupadas aumentaron en 0,4%.

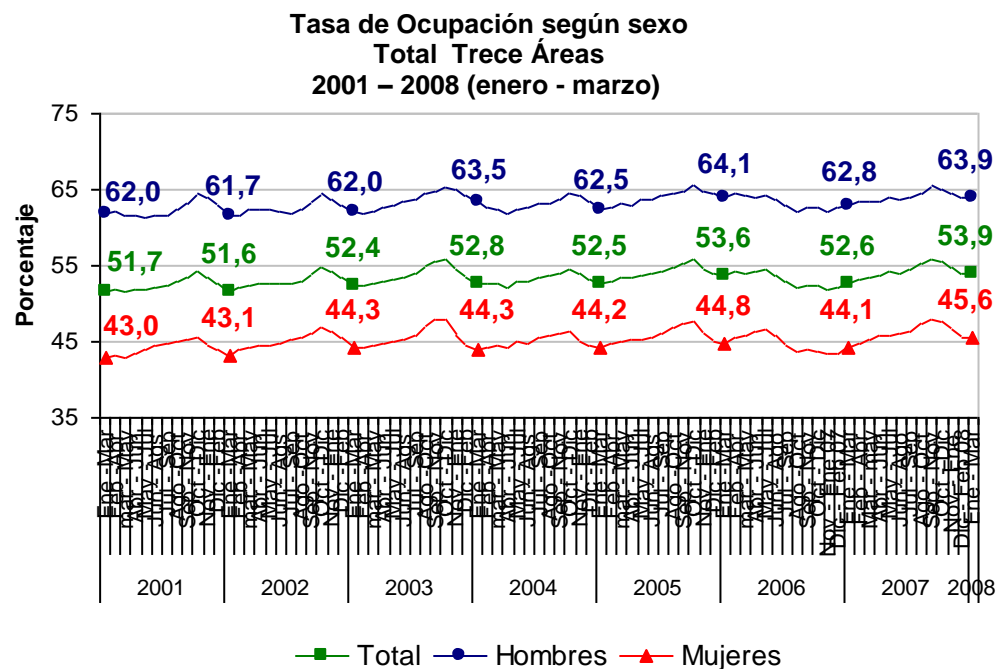
2.1 INDICADORES DEL MERCADO LABORAL:

En el trimestre enero – marzo de 2008, la Tasa Global de Participación en las trece áreas fue 71,1% para hombres y 53,6% para mujeres. Este indicador aumentó con respecto al primer trimestre de 2007 en 1,3 puntos porcentuales para las mujeres y en 0,3 puntos para los hombres.



Fuente: DANE, GEIH

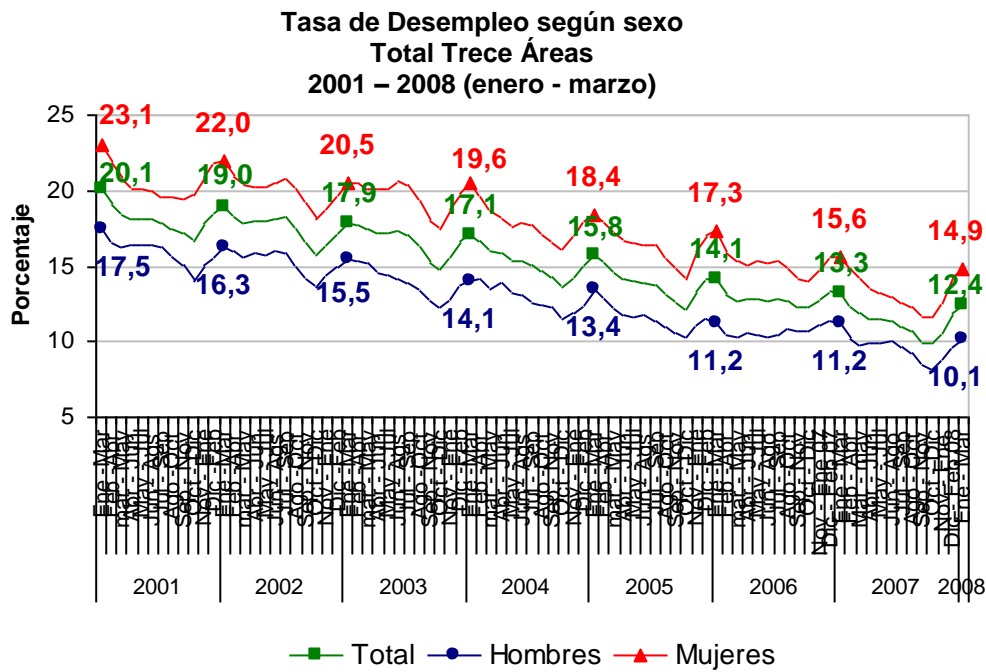
La Tasa de Ocupación de los hombres, para el trimestre enero – marzo de 2008, fue 63,9%, superior en 1,1 puntos a la registrada para el mismo período del año inmediatamente anterior (62,8%); la Tasa de Ocupación femenina, pasó de 44,1% a 45,6% en igual período de 2008, presentando una diferencia de 1,5 puntos.



Fuente: DANE, GEIH

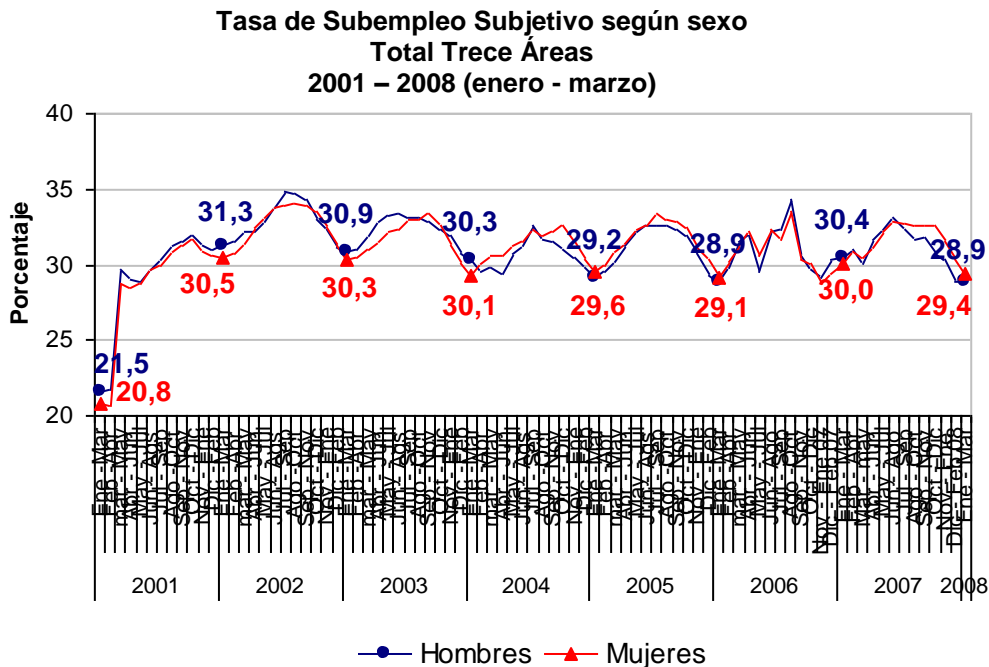


En el primer trimestre de 2008, en las trece áreas, la Tasa de Desempleo de las mujeres fue de 14,9%, inferior en 0,8 puntos a la observada en igual período de 2007 (15,6%). La tasa de desempleo para los hombres fue 10,1%, inferior en 1,1 puntos respecto a la de enero – marzo 2007 (11,2%).



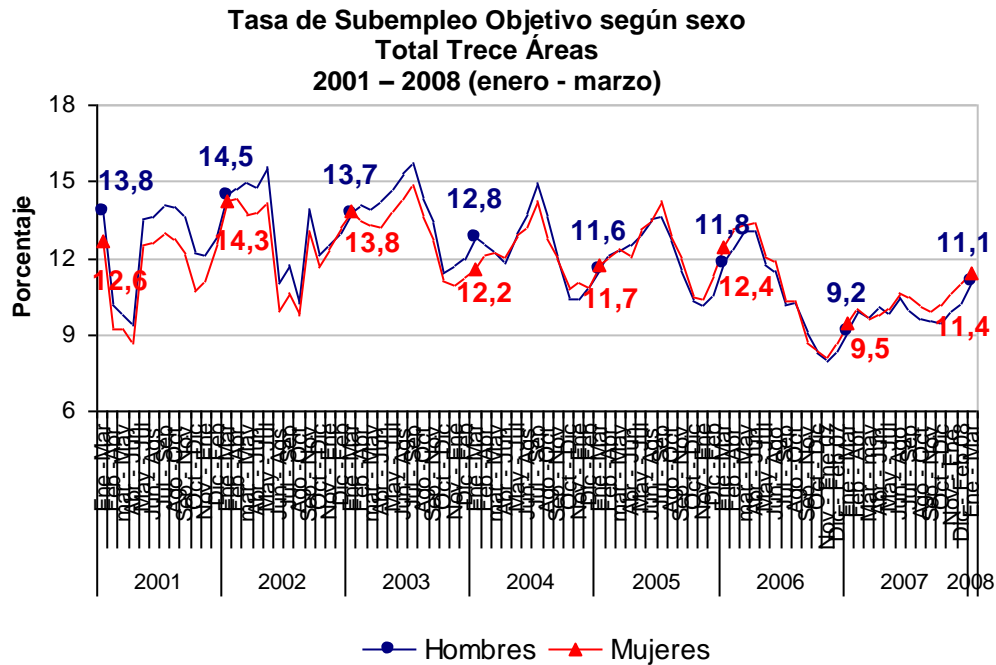
Fuente: DANE, GEIH

La Tasa de Subempleo Subjetivo de los hombres disminuyó en 1,5 puntos al pasar de 30,4%, a 28,9% en el periodo enero 2007 – marzo de 2008. Para las mujeres este indicador presentó una disminución de 0,6 puntos, pasando de 30,0% a 29,4%.



Fuente: DANE, GEIH

La tasa total de subempleo objetivo fue de 11,3%. Según sexo el subempleo objetivo para los hombres se ubicó en 11,1% y para las mujeres en 11,4%.



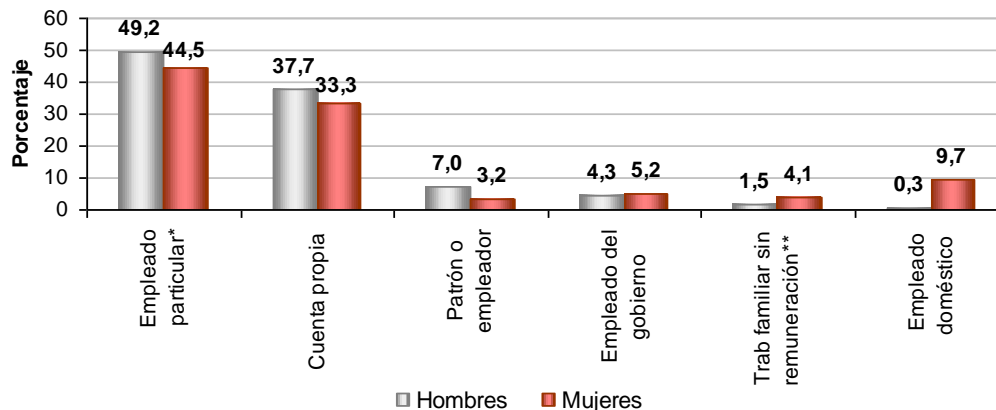
Fuente: DANE, GEIH

2. COMPORTAMIENTO DEL MERCADO LABORAL:

2.2.1 Ocupados

Tanto para los hombres como para las mujeres, la principal ocupación, en las trece áreas, fue la de empleado particular, 49,2% de los hombres y 44,5% las mujeres, se encontraban en esta posición. La segunda ocupación que contó con el mayor número de ocupados fue la de trabajador por cuenta propia con 37,7% de los hombres y 33,3% de las mujeres. La participación de empleado doméstico tuvo una participación de 9,7% para las mujeres, mientras que para los hombres esta posición ocupacional representó un 0,3%.

**Participación de la población ocupada según posición ocupacional y sexo
Total Trece Áreas
Trimestre enero - marzo 2008**



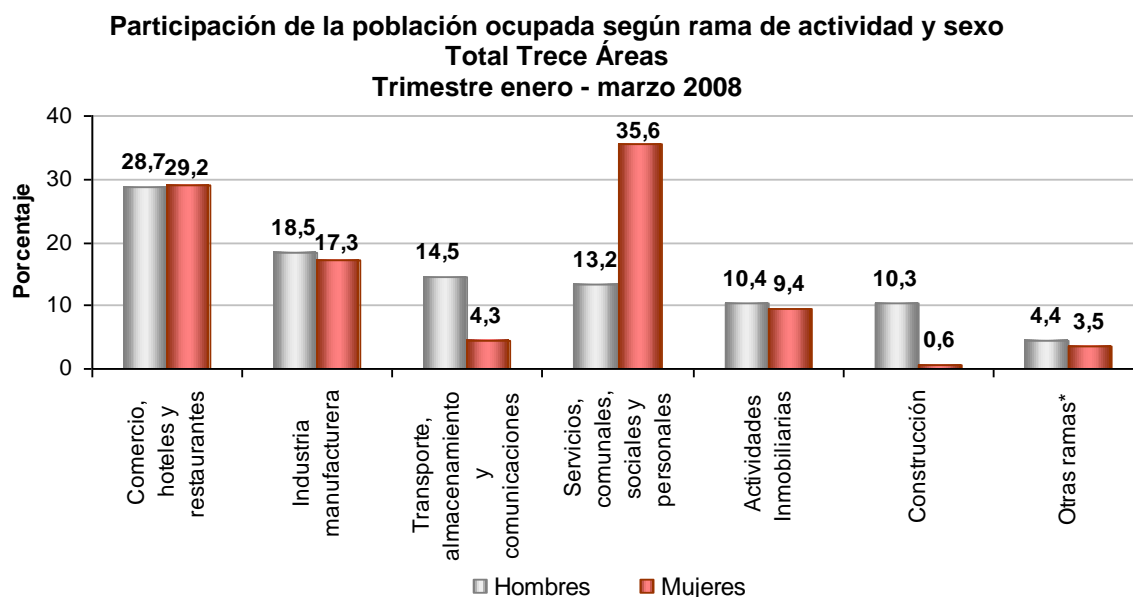
Fuente: DANE, GEIH

*Incluye: Trabajador familiar sin remuneración y trabajador sin remuneración en empresas de otros hogares.

En el primer trimestre de 2008, las mujeres empleadas domésticas se incrementaron en 7,5% y las ocupadas cuenta propia en 14,3%.



Los hombres cuenta propia registraron un aumento de 11,9% respecto a enero - marzo de 2007.



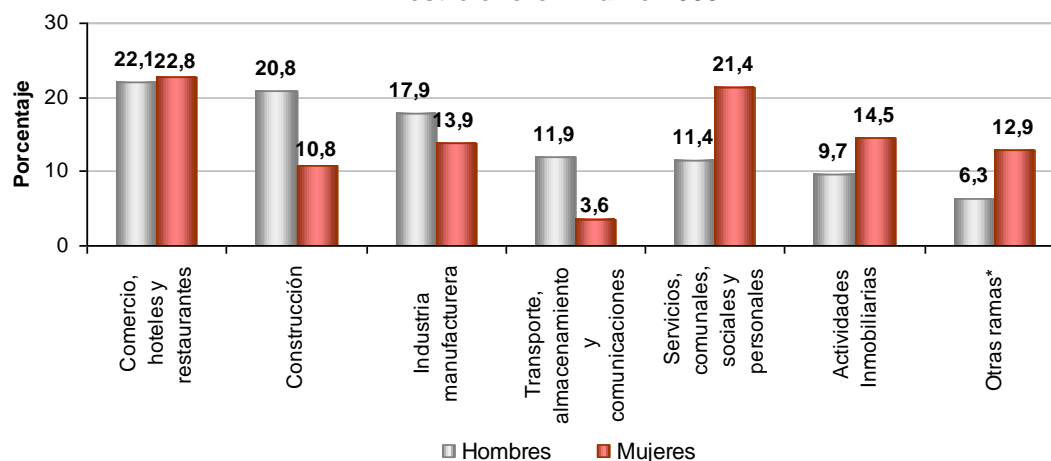
Fuente: DANE, GEIH

Otras ramas: Agricultura, ganadería, caza y silvicultura; explotación de minas y canteras; suministro de electricidad, gas y agua

Por ramas de actividad, comercio, hoteles y restaurantes fue la principal fuente de empleo para hombres con 28,7%, seguida por la industria manufacturera con 18,5%. La rama de servicios, comunales, sociales y personales, concentró el 35,6% de las mujeres ocupadas, seguida por comercio, hoteles y restaurantes con 29,2%. El número de hombres ocupados se incrementó 5,0% en la industria manufacturera y 4,1% en la construcción, frente al primer trimestre de 2007. En el comercio, hoteles y restaurantes aumentó en 8,2% la ocupación femenina.

2.2.2 Desocupados cesantes

Participación de la población desocupada cesante según rama de actividad anterior y sexo
Total Trece Áreas
Trimestre enero - marzo 2008



Fuente: DANE, GEIH

Otras ramas: Agricultura, ganadería, caza y silvicultura; explotación de minas y canteras; suministro de electricidad, gas y agua

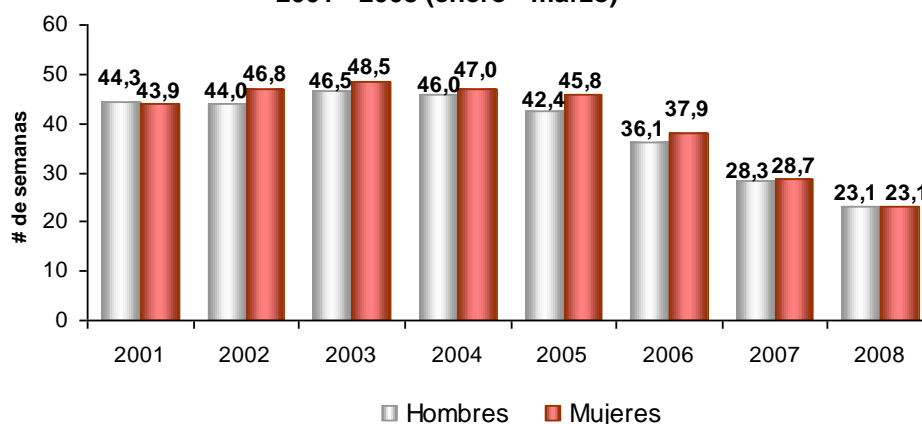
En el trimestre enero - marzo de 2008 la rama que registró la mayor participación de mujeres y hombres cesantes fue la de comercio, hoteles y restaurantes con 22,8% y 22,1%, respectivamente. El 21,4% de las mujeres cesantes



pertenecían a la rama de servicios, comunales, sociales y personales. El 20,8% de los hombres cesantes pertenecían a la rama de la construcción y el 17,9% a la industria manufacturera. .

En el periodo comprendido entre enero y marzo de 2008, el número de hombres cesantes en industrias manufactureras disminuyó en 6,4%, respecto al mismo periodo del año inmediatamente anterior; la población cesante femenina aumentó en 3,4% en esta rama; el número de hombres cesantes en la construcción se incrementó en 1,7%. Las mujeres cesantes provenientes de la rama servicios comunales, sociales y personales, se redujeron en 2,5%, por otro lado, se presentó un aumento de 3,1% en las cesantes que pertenecían a la rama de comercio, hoteles y restaurantes.

Población desocupada cesante según promedio de semanas buscando empleo y sexo Trece Áreas 2001 - 2008 (enero - marzo)



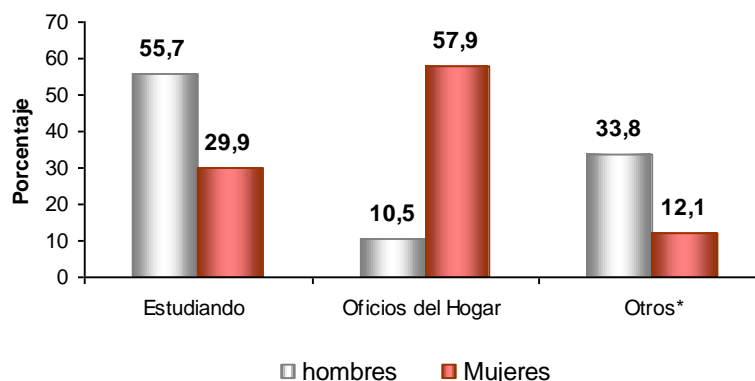
Fuente: DANE, GEIH

En el primer trimestre de 2008, el promedio de tiempo de búsqueda de empleo para el total de las trece ciudades fue 23,1 semanas, presentándose una disminución de 5,4 semanas con respecto a enero – marzo de 2007. Según sexo, los hombres y las mujeres registraron el mismo número de semanas promedio de búsqueda de trabajo (23,1); con un disminución de 5,2 y 5,6 semanas, respectivamente.

2.2.3 Inactivos

En el periodo comprendido entre enero y marzo de 2008, la población inactiva de las trece áreas presentó una variación de 0,9% respecto al mismo periodo del año inmediatamente anterior. Según sexo, los hombres inactivos se incrementaron en 2,4%, mientras que las mujeres inactivas presentaron una variación de 0,1%.

Participación de la población inactiva según actividad realizada y sexo Total Trece Áreas Trimestre enero - marzo 2008



Fuente: DANE, GEIH

Otra actividad*: Incluye incapacitados permanentes para trabajar, rentista, pensionado ó jubilado y personas que no les llama la atención o creen que no vale la pena trabajar.

□□□

Para el primer trimestre de 2008, en las trece áreas, el 55,7% de los hombres inactivos se encontraba estudiando y el 33,8% se dedicaba a otra actividad. Los hombres estudiantes se incrementaron en 12,2% respecto a enero - marzo de 2007.

El 57,9% de las mujeres inactivas se dedicó a oficios del hogar, el 29,9% se encontraba estudiando y el 12,1% realizó otra actividad. Las mujeres dedicadas a oficios del hogar disminuyeron en 5,0%, las estudiantes aumentaron en 8,7%, mientras que las dedicadas a otra actividad se incrementaron en 6,6%, frente al primer trimestre de 2007.

Ficha metodológica

Objetivo General

Proporcionar información básica sobre el tamaño y estructura de la fuerza de trabajo (empleo, desempleo e inactividad) de la población del país y de algunas variables sociodemográficas.

Cobertura:

Total nacional, y 13 ciudades y áreas metropolitanas que comprenden:

13 ciudades y áreas metropolitanas
Bogotá, D.C.
Medellín - Valle de Aburrá (Caldas, La Estrella, Sabaneta, Itagüí, Envigado, Bello, Girardota, Copacabana y Barbosa.)
Cali - Yumbo
Barranquilla - Soledad
Bucaramanga, Girón, Piedecuesta y Floridablanca
Manizales y Villa María
Pasto
Pereira, Dos Quebradas y La Virginia
Cúcuta, Villa del Rosario, Los Patios y El Zulia
Ibagué
Montería
Cartagena
Villavicencio

Esta investigación no incluye la población de los nuevos departamentos (Constitución de 1991), en los cuales reside aproximadamente el 4 por ciento de la población del país.

Tipo de investigación: Encuesta por muestreo.

Tipo de muestra: probabilística, estratificada, de conglomerados desiguales y trietápica.

Unidad Observación: Hogar particular.

Glosario

Área metropolitana: se define como el área de influencia que incluye municipios circundantes, que con la ciudad conforman un solo tejido urbano no discontinuo y han sido reconocidos legalmente.

La distribución de la población según los conceptos de fuerza de trabajo es la siguiente:

Población total (P.T.): se estima por proyecciones con base en los resultados de los censos de población

Población en edad de trabajar (P.E.T.): está constituida por las personas de 12 y más años en la parte urbana, y de 10 años y más en la parte rural.

Población económicamente activa (P.E.A.): también se llama fuerza laboral y son las personas en edad de trabajar, que trabajan o están buscando empleo.

Esta población se divide en:

Ocupados (O): Son las personas que durante el período de referencia se encontraban en una de las siguientes situaciones:

1. Trabajó por lo menos una hora remunerada en la semana de referencia.
2. Los que no trabajaron la semana de referencia, pero tenían un trabajo.
3. Trabajadores familiares sin remuneración que trabajaron en la semana de referencia por lo menos 1 hora.



Desocupados (D): son las personas que en la semana de referencia se encontraban en una de las siguientes situaciones:

1. Desempleo abierto:

- a. Sin empleo en la semana de referencia.
- b. Hicieron diligencias en el último mes.
- c. Disponibilidad.

2. Desempleo oculto:

- a. Sin empleo en la semana de referencia.
- b. No hicieron diligencias en el último mes, pero sí en los últimos 12 meses y tienen una razón válida de desaliento.
- c. Disponibilidad.

Desempleo

Razones válidas:

- a. No hay trabajo disponible en la ciudad.
- b. Está esperando que lo llamen.
- c. No sabe como buscar trabajo.
- d. Está cansado de buscar trabajo.
- e. No encuentra trabajo apropiado en su oficio o profesión.
- f. Está esperando la temporada alta.
- g. Carece de la experiencia necesaria.
- h. No tiene recursos para instalar un negocio.
- i. Los empleadores lo consideran muy joven o muy viejo.

Razones no válidas:

- a. Se considera muy joven o muy viejo
- b. Actualmente no desea conseguir trabajo.
- c. Responsabilidades familiares
- d. Problemas de salud.
- e. Está estudiando.
- f. Otra razón.

Subempleo y Condiciones de Empleo Inadecuado

El **subempleo subjetivo** se refiere al simple deseo manifestado por el trabajador de mejorar sus ingresos, el número de horas trabajadas o tener una labor más propia de sus personales competencias.

El **subempleo objetivo** comprende a quienes tienen el deseo, pero además han hecho una gestión para materializar su aspiración y están en disposición de efectuar el cambio.

1. Subempleo por insuficiencia de horas

Ocupados que desean trabajar más horas ya sea en su empleo principal o secundario y tienen una jornada inferior a 48 horas semanales

2. Condiciones de empleo inadecuado

- a. Por competencias: puede incluir todas las personas que trabajan y que durante el período de referencia, desean o buscan cambiar su situación de empleo actual para utilizar mejor sus competencias profesionales y están disponibles para ello.

- b. Por ingresos: puede incluir todas las personas ocupadas que, durante el período de referencia, deseaban o buscaban cambiar su situación actual de empleo, con objeto de mejorar sus ingresos limitados.

Ocupados Temporales: Están constituidos por las personas que ejercen un trabajo de forma esporádica o no continua, trabajando sólo por ciertas épocas o períodos o cuando tienen un contrato de trabajo hasta por un (1) año.

Principales indicadores que se pueden obtener:

- **Porcentaje de PET:** Este indicador muestra la relación porcentual entre el número de personas que componen la población en edad de trabajar, frente a la población total.

$$\% PET = \frac{PET}{PT} \times 100$$

- **Tasa global de participación (TGP):** Es la relación porcentual entre la población económicamente activa y la población en edad de trabajar. Este indicador refleja la presión de la población en edad de trabajar sobre el mercado laboral.

$$TGP = \frac{PEA}{PET} \times 100$$

- **Tasa de desempleo (TD):** Es la relación porcentual entre el número de personas que están buscando trabajo (DS), y el número de personas que integran la fuerza laboral (PEA)

$$TD = \frac{D}{PEA} \times 100$$

- **Tasa de ocupación (TO):** Es la relación porcentual entre la población ocupada (OC) y el número de personas que integran la población en edad de trabajar (PET)

$$TO = \frac{OC}{PET} \times 100$$

- **Tasa de subempleo (TS):** Es la relación porcentual de la población ocupada que manifestó querer y poder trabajar más horas a la semana (PS) y el número de personas que integran la fuerza laboral (PEA)

$$TS = \frac{S}{PEA} \times 100$$