

MERCADO LABORAL POR SEXO GRAN ENCUESTA INTEGRADA DE HOGARES Trimestre enero - marzo 2011



Código N° 1081-1
Producción y difusión de la información estadística estratégica oficial. Regulación del sistema estadístico nacional
NTC ISO 9001:2000



Código N° 011-1
Producción y difusión de la información estadística estratégica oficial. Regulación del sistema estadístico nacional
NTC GP 1000:2004



Contenido

Resultados Generales

1.1 Total nacional - Indicadores del mercado laboral.

1.2 Comportamiento del mercado laboral.

1.3 Promedio semanas de búsqueda.

1.4 Ingresos laborales – salarios mínimos.

1.5. Población desocupada por nivel educativo.

RESULTADOS GENERALES^{(1) (2) (3)(4)}

- Para el total nacional, la tasa global de participación fue 74,2% para los hombres y 51,3% para las mujeres.
- La tasa de ocupación para los hombres fue 67,4% y para las mujeres fue 42,7%.
- La tasa de desempleo de los hombres (9,2%) fue inferior a la tasa de las mujeres (16,8%).
- En el total nacional, la principal posición ocupacional fue la de trabajador por cuenta propia, tanto para los hombres (43,8%), como para las mujeres (42,6%).
- La rama de actividad con mayor proporción de hombres ocupados en el total nacional fue agricultura, ganadería, caza, silvicultura y pesca (26,4%).
- La rama de actividad comercio, hoteles y restaurantes fue la principal fuente de empleo para las mujeres en el total nacional (32,6%).

Director
Jorge Raúl Bustamante Roldán

Subdirector
Carlos Eduardo Sepúlveda Rico

Director de Metodología y
Producción Estadística
Eduardo Efraín Freire Delgado

(1) Datos expandidos con proyecciones de población, elaboradas con base en los resultados del Censo 2005.

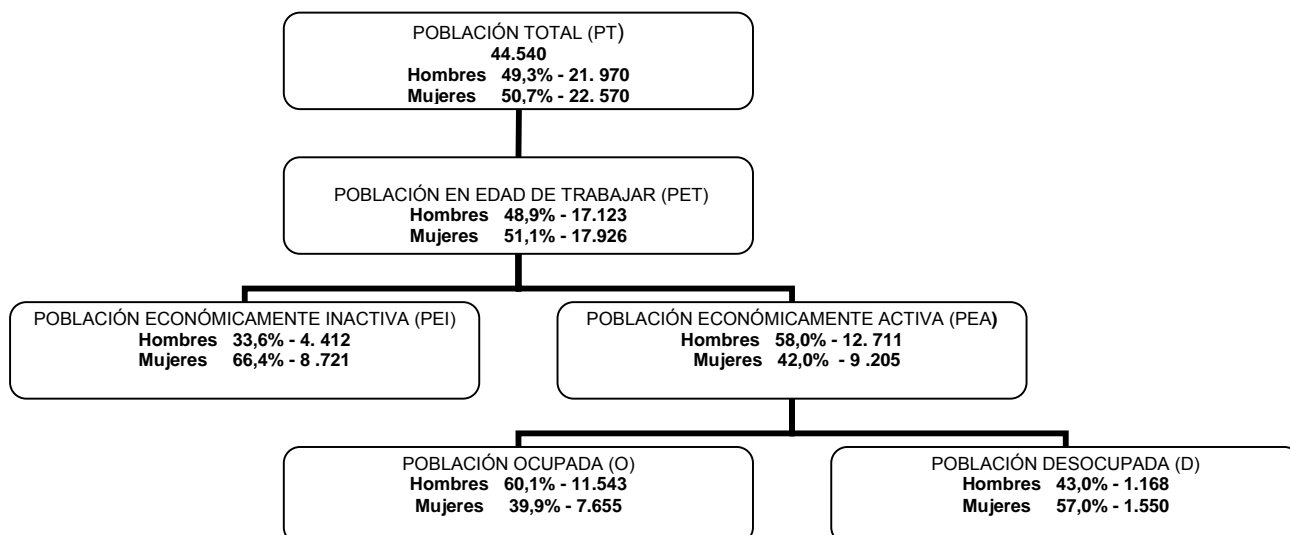
(2) Resultados en miles. Por efecto del redondeo en miles, los totales pueden diferir ligeramente.

(3) Las tasas menores al 10% tienen errores de muestreo superiores al 5%.

(4) Los resultados entre enero de 2001 y junio de 2006 corresponden a la Encuesta Continua de Hogares – ECH. A partir de julio de 2006, los resultados corresponden a la Gran Encuesta Integrada de Hogares – GEIH.

1. TOTAL NACIONAL

DISTRIBUCIÓN DE LA POBLACIÓN PARA EL TRIMESTRE ENERO - MARZO DE 2011
TOTAL NACIONAL ¹
(Cifras de población en miles de personas)



Fuente: DANE - Gran Encuesta Integrada de Hogares - GEIH

RESULTADOS GENERALES DE LA POBLACIÓN PARA EL TOTAL NACIONAL:

- La población total para el primer trimestre de 2011 fue de 44.540 miles de personas, de las cuales 50,7% fueron mujeres y 49,3% fueron hombres.
- La población económicamente activa estuvo compuesta por 12.711 miles de hombres y 9.205 miles de mujeres. Esta población presentó incrementos estadísticamente significativos tanto para hombres como para mujeres.
- Los hombres representaron 60,1% de los ocupados, mientras que las mujeres representaron 39,9%. Los cambios presentados por esta población con respecto al mismo período del año anterior fueron estadísticamente significativos.
- Del total de la población desocupada 43,0% fueron hombres y 57,0% mujeres. La variación presentada por la población de hombres fue estadísticamente significativa.
- La población inactiva no tuvo cambios estadísticamente significativos.

1

TOTAL NACIONAL - Hombres	Variación estadísticamente significativa	Límite Inferior	Límite Superior	Error Relativo %
PEA	SÍ	12.628	12.794	0,33
Ocupados	SÍ	11.449	11.637	0,42
Desocupados	SÍ	1.114	1.222	2,36
Inactivos	NO	4.329	4.495	0,96

TOTAL NACIONAL - Mujeres	Variación estadísticamente significativa	Límite Inferior	Límite Superior	Error Relativo %
PEA	SÍ	9.088	9.323	0,65
Ocupados	SÍ	7.542	7.769	0,75
Desocupados	NO	1.488	1.611	2,02
Inactivos	NO	8.604	8.839	0,69

2

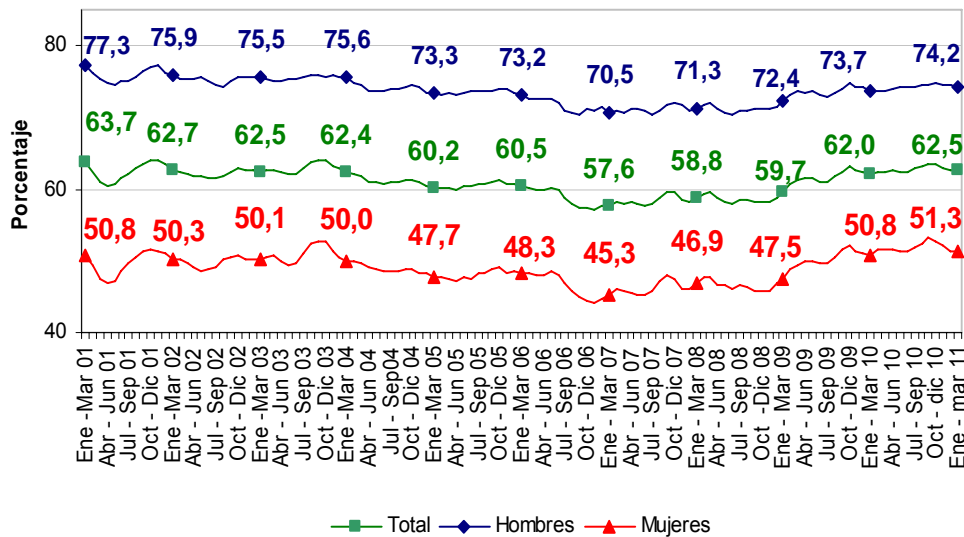
□□□

1.1 TOTAL NACIONAL²

1.1 INDICADORES DEL MERCADO LABORAL:

Para el primer trimestre de 2011, la tasa global de participación para el total nacional se situó en 62,5%, superior en 0,5 puntos porcentuales frente al mismo período del año anterior. Para los hombres este indicador se ubicó en 74,2 y para las mujeres 51,3%. Los cambios presentados por esta tasa tanto para hombres como para mujeres no fueron estadísticamente significativos.

**Tasa global de participación según sexo
Total nacional
Trimestre enero - marzo 2001-2011**



Fuente: DANE - Encuesta Continua de Hogares - ECH, Gran Encuesta Integrada de Hogares - GEIH

La tasa de ocupación para el total nacional creció 0,8 puntos porcentuales con respecto al mismo período del año anterior. Para los hombres esta tasa pasó de 66,3% a 67,4% este cambio estadísticamente significativo.

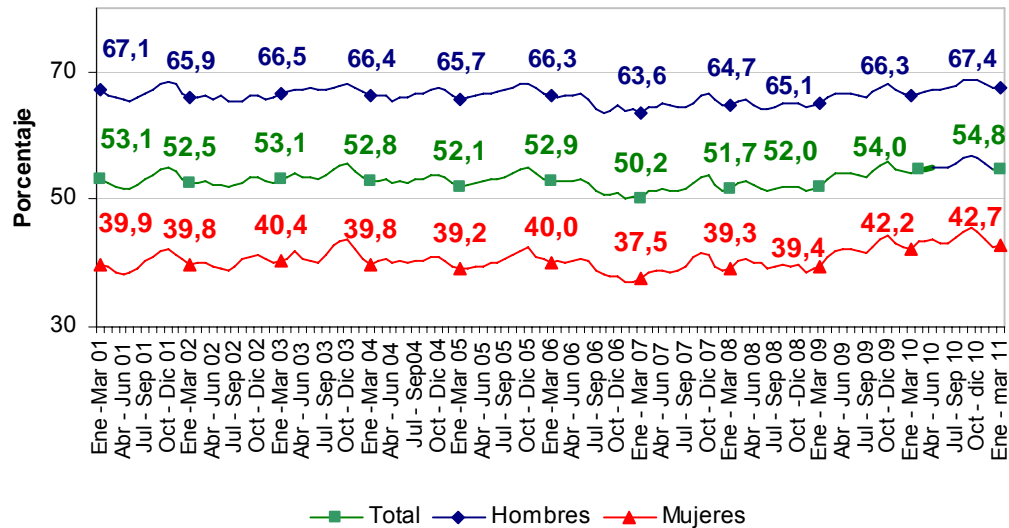
2

TOTAL NACIONAL - Hombres	Variación estadísticamente significativa	Límite Inferior	Límite Superior	Error Relativo %
TGP	NO	73,7	74,7	0,3
TO	SÍ	66,9	68,0	0,4
TD	SÍ	8,8	9,6	2,4
Tasa Subempleo Subjetivo	NO	30,6	32,3	1,4
Tasa Subempleo Objetivo	NO	11,6	12,7	2,3

TOTAL NACIONAL - Mujeres	Variación estadísticamente significativa	Límite Inferior	Límite Superior	Error Relativo %
TGP	NO	50,7	52,0	0,7
TO	NO	42,1	43,3	0,8
TD	NO	16,2	17,5	1,9
Tasa Subempleo Subjetivo	NO	30,0	31,9	1,5
Tasa Subempleo Objetivo	NO	11,6	12,7	2,4

3

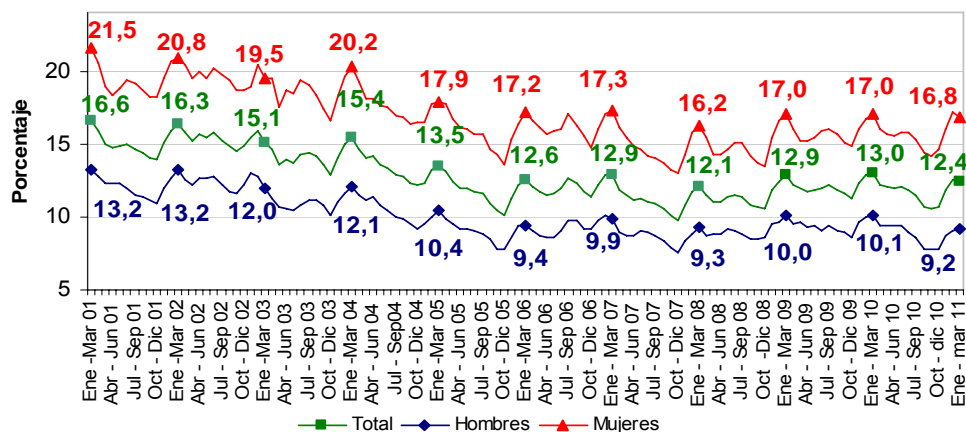
Tasa de ocupación según sexo
Total nacional
Trimestre enero - marzo 2001-2011



Fuente: DANE - Encuesta Continua de Hogares - ECH, Gran Encuesta Integrada de Hogares - GEIH

La tasa de desempleo de los hombres pasó de 10,1% a 9,2%, presentando una disminución de 0,9 puntos porcentuales. Este cambio fue estadísticamente significativo. Por su parte, el cambio en la tasa de desempleo para las mujeres no fue estadísticamente significativo.

Tasa de desempleo según sexo
Total nacional
Trimestre enero - marzo 2001-2011

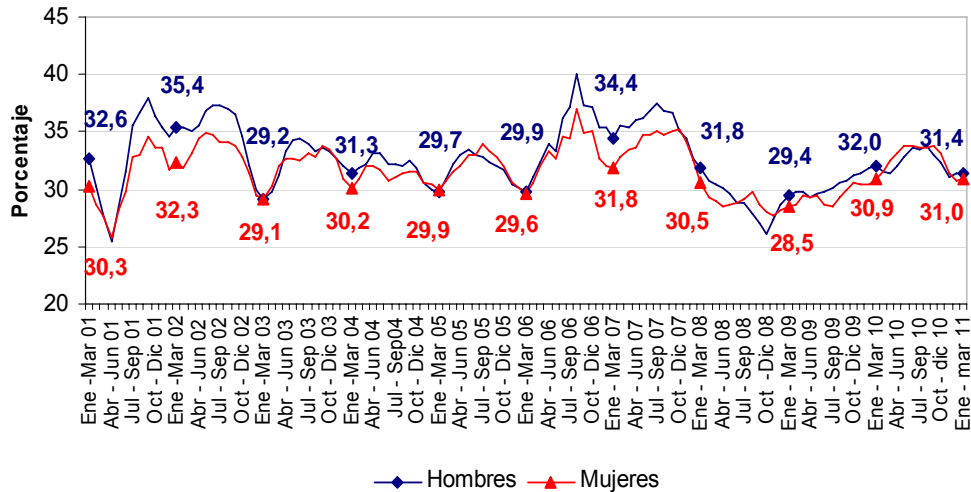


Fuente: DANE - Encuesta Continua de Hogares - ECH, Gran Encuesta Integrada de Hogares - GEIH

La tasa de subempleo subjetivo para los hombres pasó de 32,0% a 31,4%, presentando una disminución de 0,6 puntos porcentuales. El cambio presentado por esta tasa tanto para hombres como para mujeres no fue estadísticamente significativo.



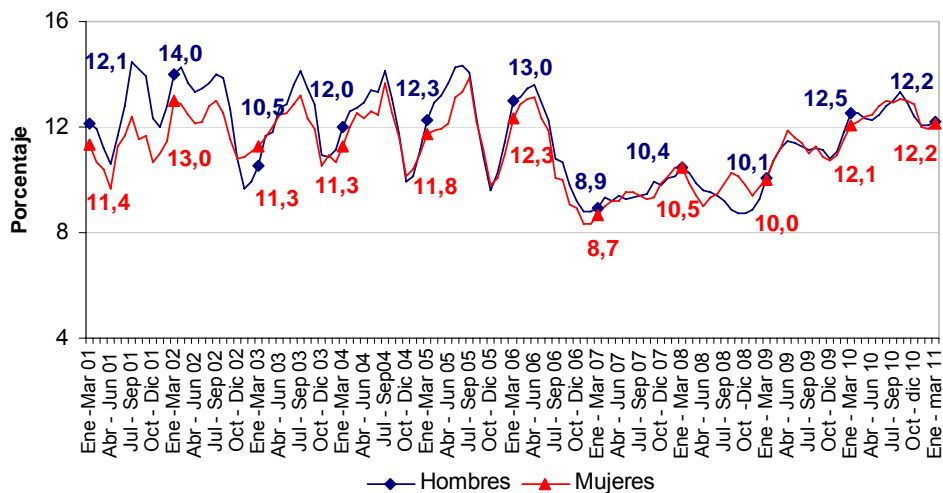
Tasa de subempleo subjetivo según sexo
Total nacional
Trimestre enero - marzo 2001-2011



Fuente: DANE - Encuesta Continua de Hogares - ECH, Gran Encuesta Integrada de Hogares - GEIH

La tasa de subempleo objetivo tanto para las mujeres como para los hombres se ubicó en 12,2%. Ambas variaciones no fueron estadísticamente significativas.

Tasa de subempleo objetivo según sexo
Total nacional
Trimestre enero - marzo 2001-2011

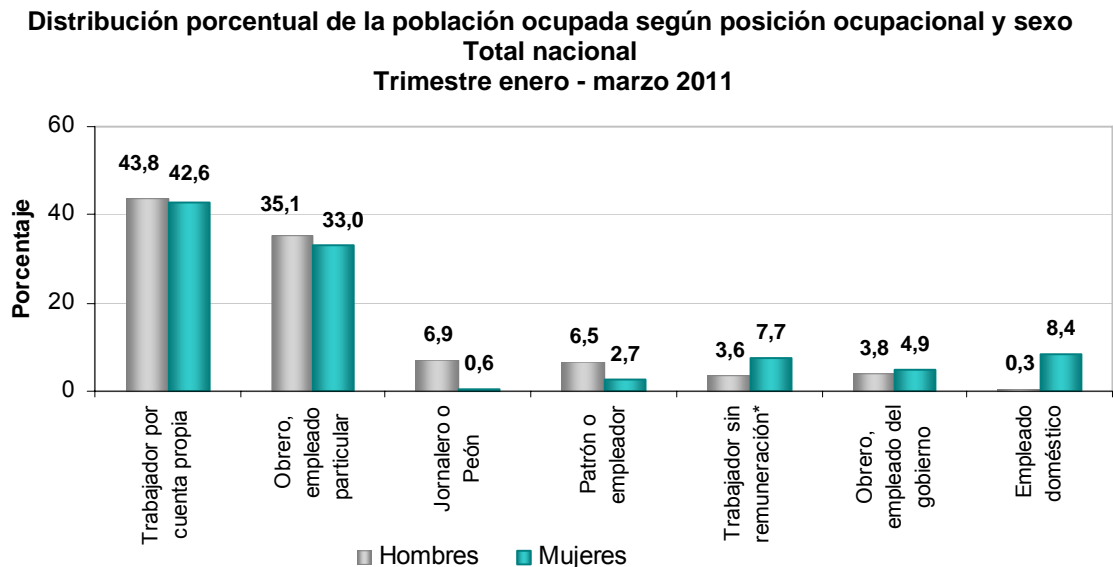


Fuente: DANE - Encuesta Continua de Hogares - ECH, Gran Encuesta Integrada de Hogares - GEIH

1.2 COMPORTAMIENTO DEL MERCADO LABORAL

1.2.1 Ocupados

El comportamiento de la población ocupada por posición ocupacional, señala que los trabajadores por cuenta propia concentraron la mayoría de hombres (43,8%) y mujeres (42,6%), seguidos por obrero, empleado particular con 35,1% hombres y 33,0% mujeres.



Fuente: DANE, Gran Encuesta Integrada de Hogares - GEIH

*Incluye: Trabajador familiar sin remuneración y trabajador sin remuneración en empresas de otros hogares.

La variación porcentual de los ocupados creció 3,3% para los hombres y 2,8% para las mujeres. El trabajador por cuenta propia creció 2,0% para los hombres y 8,8% para las mujeres. Los obreros empleados particulares crecieron 4,6% y 0,1% para hombres y mujeres respectivamente.

Variación porcentual de la población según posición ocupacional, por sexo
Total nacional
Trimestre enero - marzo 2011

Posición ocupacional	Hombres	Mujeres
Total	3,3	2,8
Empleado doméstico	16,5	-1,8
Jornalero o Peón	8,9	14,8
Obrero, empleado particular	4,6	0,1
Patrón o empleador	3,6	-19,8
Trabajador por cuenta propia	2,0	8,8
Obrero, empleado del gobierno	1,3	-4,5
Trab familiar sin remuneración*	-4,0	2,2

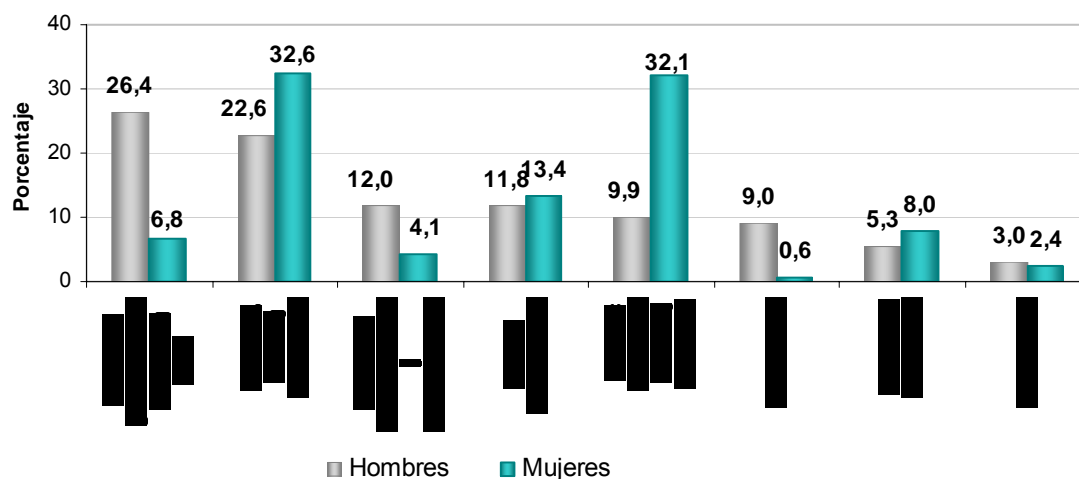
Fuente: DANE - Gran Encuesta Integrada de Hogares - GEIH

*Incluye: Trabajador familiar sin remuneración y trabajador sin remuneración en empresas de otros hogares.

Nota: debido a la baja concentración de ocupados en algunas posiciones ocupacionales, las variaciones pueden ser elevadas sin ser estadísticamente significativas.

Para las mujeres, la rama de actividad de mayor concentración fue comercio, hoteles y restaurantes (32,6%), seguida de servicios comunales, sociales y personales (32,1%) La rama con mayor participación de hombres fue agricultura, ganadería, caza, silvicultura y pesca (26,4%).

Distribución porcentual de la población ocupada según rama de actividad y sexo
Total nacional
Trimestre enero - marzo 2011



Fuente: DANE, Gran Encuesta Integrada de Hogares - GEIH

^Incluye: Explotación de minas y canteras, Intermediación financiera, Suministro de electricidad gas y agua y No informa.

La rama de construcción fue la de mayor crecimiento para los hombres y mujeres con 12,7% y 46,1% respectivamente. La rama comercio, hoteles y restaurantes creció 3,8% para los hombres, mientras que para las mujeres el crecimiento fue 3,2%.

Variación porcentual de la población ocupada según rama de actividad, por sexo
Total nacional
Trimestre enero - marzo 2011

Ramas	Hombres	Mujeres
Total	3,3	2,8
Construcción	12,7	46,1
Transporte, almacenamiento y comunicaciones	8,1	3,7
Otras ramas ^	7,4	-0,6
Comercio, hoteles y restaurantes	3,8	3,2
Industria manufacturera	3,3	1,7
Agricultura, pesca, ganadería, caza y silvicultura	1,4	4,5
Servicios comunales, sociales y personales	-3,0	0,8
Actividades Inmobiliarias	-3,6	8,3

Fuente: DANE, Gran Encuesta Integrada de Hogares - GEIH

^ Incluye: Explotación de minas y canteras, Intermediación financiera, Suministro de electricidad, gas y agua, y No informa.

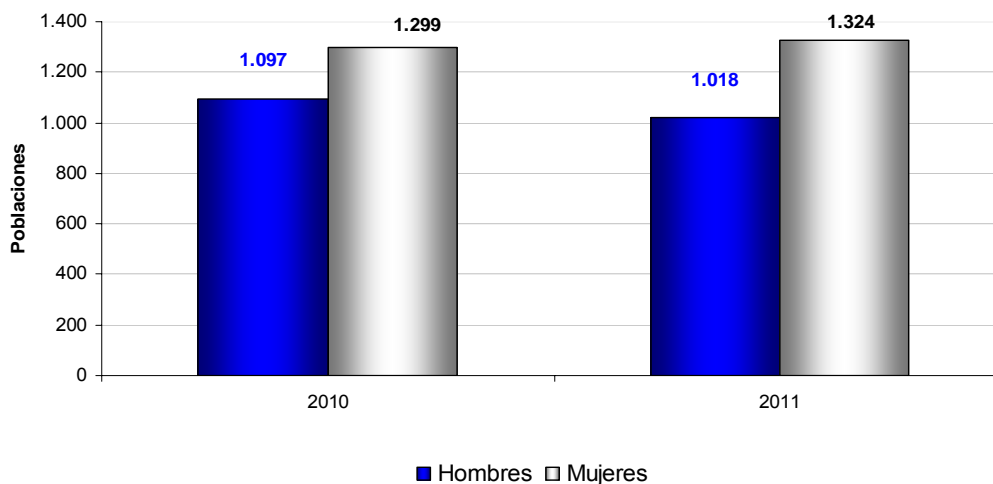
Nota: debido a la baja concentración de ocupados en algunas ramas de actividad, las variaciones pueden ser elevadas sin ser estadísticamente significativas.



1.2.2 Desocupados

Los hombres desocupados cesantes pasaron de 1.097 miles de personas a 1.018 miles de personas presentando una disminución de 79 mil personas, en tanto que las mujeres desocupadas se incrementaron en 25 mil personas.

Población desocupada cesante por sexo
Total nacional
Trimestre enero - marzo 2010 - 2011

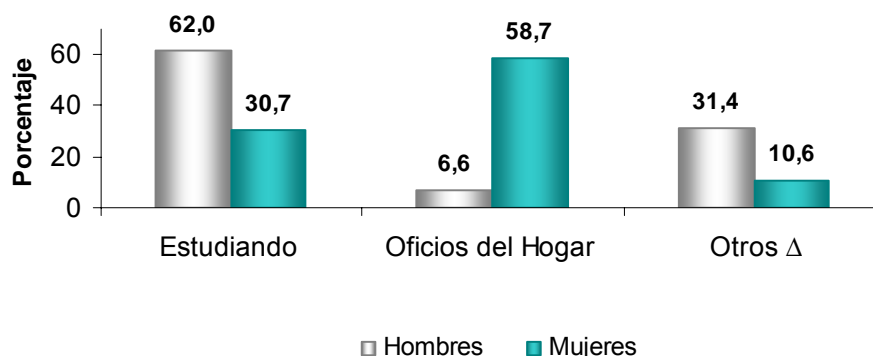


Fuente: DANE -Gran Encuesta Integrada de Hogares – GEIH
 Cifras en miles de personas.

1.2.3 Inactivos

En el período de estudio, las mujeres inactivas se concentraron principalmente en oficios del hogar (58,7%) y los hombres se encontraban principalmente estudiando (62,0%).

Distribución porcentual de la población inactiva según actividad realizada y sexo
Total nacional
Trimestre enero - marzo 2011



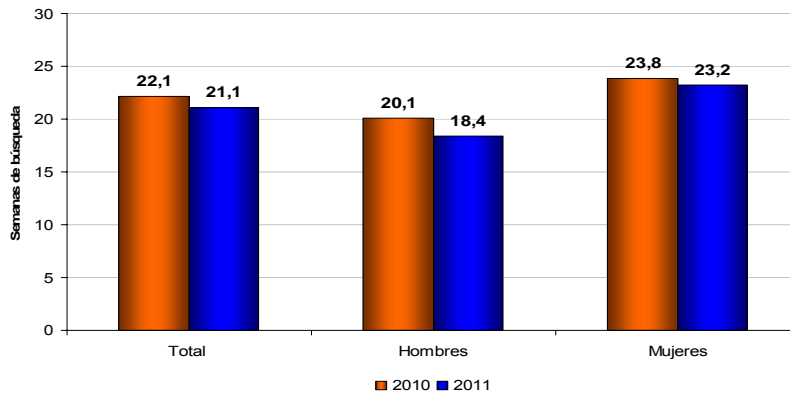
Fuente: DANE, Gran Encuesta Integrada de Hogares - GEIH
 Δ Incluye: Incluye incapacitados permanentes para trabajar, rentista, pensionado ó jubilado y personas que no les llama la atención o creen que no vale la pena trabajar.



1.3 PROMEDIO SEMANAS DE BÚSQUEDA

Para el total nacional, el promedio de semanas de búsqueda de trabajo en el período enero – marzo 2011 fue 21,1 semanas. El promedio de semanas de búsqueda de trabajo para las mujeres (23,2) fue superior en 4,8 semanas a la de los hombres (18,4).

**Promedio semanas de búsqueda de trabajo
Total nacional
Trimestre enero - marzo 2011**



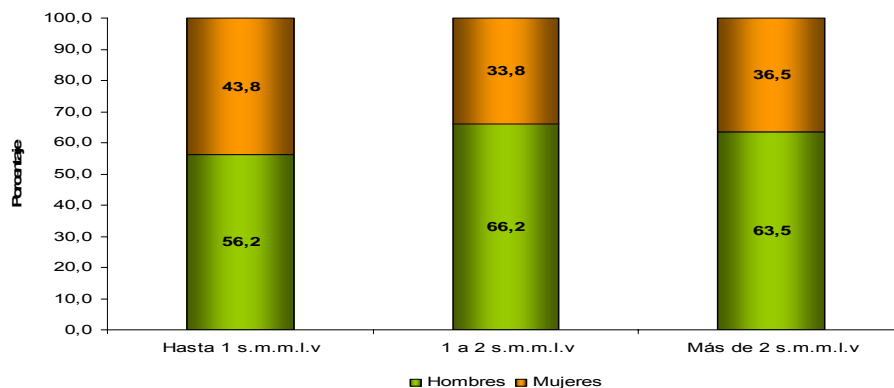
Fuente: DANE, Gran Encuesta Integrada de Hogares - GEIH

1.4. INGRESOS LABORALES³ – Salarios mínimos.

Para el trimestre enero - marzo se calcularon rangos de ingresos laborales que se presentan en términos de salarios mínimos mensuales legales vigentes de 2011 (\$535.600). Los ingresos laborales están conformados por los salarios y los ingresos de los independientes de primera y segunda actividad.

En el primer rango (Hasta 1 S.M.M.L.V.) de ingresos laborales la proporción de hombres era 56,2% y las mujeres 43,8%. En el segundo rango (1 a 2 S.M.M.L.V.) esta proporción fue 66,2% para los hombres y 33,8% para las mujeres y en el tercer rango (más de 2 S.M.M.L.V.) la proporción fue 63,5% para los hombres y 36,5% para las mujeres.

**Ingresos laborales medidos por salario mínimo por sexo
Total nacional
Trimestre enero - marzo 2011**



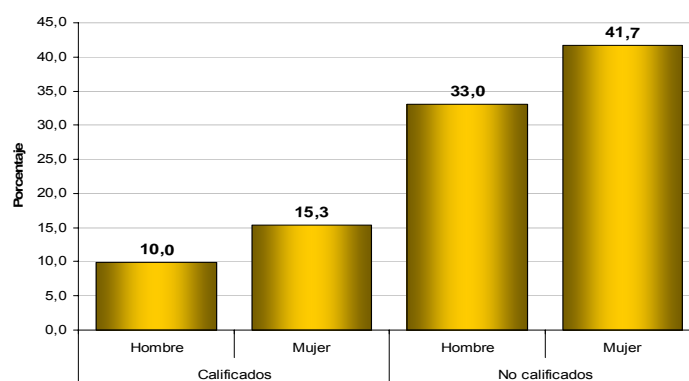
Fuente: DANE, Gran Encuesta Integrada de Hogares - GEIH

³ Número de hombres en el rango uno 4.727 miles de personas, rango dos 4.256 miles de personas y rango tres 1.748 miles de personas. Número de mujeres en el rango uno 3.688 miles de personas, rango dos 2.175 miles de personas y rango tres 1.003 miles de personas.

1.5 Población desocupada por nivel educativo (calificados - no calificados)⁴

Del total de la población desocupada en el trimestre enero – marzo de 2011, el 41,7% correspondió a mujeres no calificadas, mientras que las calificadas fueron el 15,3. Por su parte los hombres no calificados representaron 33,0% y los calificados el 10,0%.

**Población desocupada por nivel educativo
Total nacional
Trimestre enero - marzo 2011**



Fuente: DANE, Gran Encuesta Integrada de Hogares - GEIH

⁴ **Calificado:** Personas con al menos un año de educación superior, con estudios técnicos o tecnológicos o bachillerato normalista.
No calificado: Personas que no han alcanzado el nivel de bachiller o no han terminado al menos un año de educación superior.
Esta clasificación es utilizada por el Banco de la República.

Ficha metodológica

Objetivo General

Proporcionar información básica sobre el tamaño y estructura de la fuerza de trabajo (empleo, desempleo e inactividad) de la población del país y de algunas variables sociodemográficas.

Cobertura:

Total nacional, y 24 ciudades y áreas metropolitanas que comprenden:

24 ciudades y áreas metropolitanas	
Bogotá D.C.	Villaviciencio
Medellín - Valle de Aburrá ¹	Tunja*
Cali - Yumbo	Florencia*
Barranquilla - Soledad	Popayan*
Bucaramanga - Girón Piedecuesta, Floridablanca	Valledupar*
Manizales - Villa María	Quibdó*
Pasto	Neiva*
Pereira - Dos Quebradas y la Virginia	Riohacha*
Cúcuta, Villa del Rosario, Los Patios y el Zulia	Santa Marta*
Ibagué	Armenia*
Montería	Sincelejo*
Cartagena	San Andres *

¹ Caldas, La Estrella, Sabaneta, Itagüí, Envigado, Bello Copacabana y Barbosa

*11 nuevas ciudades

Nota: Esta investigación no incluye la población de los nuevos departamentos (Constitución de 1991), en los cuales reside aproximadamente el 4 por ciento de la población del país.

Nota2: la información publicada por sexo hace referencia a los dominios total nacional y total 13 áreas.

Tipo de investigación: Encuesta por muestreo.

Tipo de muestra: probabilística, estratificada, de conglomerados desiguales y multietápica.

Unidad Observación: Hogar particular.

Glosario

Área metropolitana: se define como el área de influencia que incluye municipios circundantes, que con la ciudad conforman un solo tejido urbano no discontinuo y han sido reconocidos legalmente.

La distribución de la población según los conceptos de fuerza de trabajo es la siguiente:

Población total (P.T.): se estima por proyecciones con base en los resultados de los censos de población

Población en edad de trabajar (P.E.T.): está constituida por las personas de 12 y más años en la parte urbana, y de 10 años y más en la parte rural.

Población económicamente activa (P.E.A.): también se llama fuerza laboral y son las personas en edad de trabajar, que trabajan o están buscando empleo.

Esta población se divide en:



Ocupados (O): Son las personas que durante el período de referencia se encontraban en una de las siguientes situaciones:

1. Trabajó por lo menos una hora remunerada en la semana de referencia.
2. Los que no trabajaron la semana de referencia, pero tenían un trabajo.
3. Trabajadores familiares sin remuneración que trabajaron en la semana de referencia por lo menos 1 hora.

Desocupados (D): son las personas que en la semana de referencia se encontraban en una de las siguientes situaciones:

1. Desempleo abierto:

- a. Sin empleo en la semana de referencia.
- b. Hicieron diligencias en el último mes.
- c. Disponibilidad.

2. Desempleo oculto:

- a. Sin empleo en la semana de referencia.
- b. No hicieron diligencias en el último mes, pero sí en los últimos 12 meses y tienen una razón válida de desaliento.
- c. Disponibilidad.

Desempleo

Razones válidas:

- a. No hay trabajo disponible en la ciudad.
- b. Está esperando que lo llamen.
- c. No sabe como buscar trabajo.
- d. Está cansado de buscar trabajo.
- e. No encuentra trabajo apropiado en su oficio o profesión.
- f. Está esperando la temporada alta.
- g. Carece de la experiencia necesaria.
- h. No tiene recursos para instalar un negocio.
- i. Los empleadores lo consideran muy joven o muy viejo.

Razones no válidas:

- a. Se considera muy joven o muy viejo
- b. Actualmente no desea conseguir trabajo.
- c. Responsabilidades familiares
- d. Problemas de salud.
- e. Está estudiando.
- f. Otra razón.

Subempleo y Condiciones de Empleo Inadecuado

El **subempleo subjetivo** se refiere al simple deseo manifestado por el trabajador de mejorar sus ingresos, el número de horas trabajadas o tener una labor más propia de sus personales competencias.

El **subempleo objetivo** comprende a quienes tienen el deseo, pero además han hecho una gestión para materializar su aspiración y están en disposición de efectuar el cambio.

1. Subempleo por insuficiencia de horas

Ocupados que desean trabajar más horas ya sea en su empleo principal o secundario y tienen una jornada inferior a 48 horas semanales

2. Condiciones de empleo inadecuado

- a. Por competencias: puede incluir todas las personas que trabajan y que durante el período de referencia, desean o buscan cambiar su situación de empleo actual para utilizar mejor sus competencias profesionales y están disponibles para ello.
- b. Por ingresos: puede incluir todas las personas ocupadas que, durante el período de referencia, deseaban o buscaban cambiar su situación actual de empleo, con objeto de mejorar sus ingresos limitados.

Principales indicadores que se pueden obtener:

- **Porcentaje de PET:** Este indicador muestra la relación porcentual entre el número de personas que componen la población en edad de trabajar, frente a la población total.

$$\%PET = \frac{PET}{PT} \times 100$$

- **Tasa global de participación (TGP):** Es la relación porcentual entre la población económicamente activa y la población en edad de trabajar. Este indicador refleja la presión de la población en edad de trabajar sobre el mercado laboral.

$$TGP = \frac{PEA}{PET} \times 100$$

- **Tasa de desempleo (TD):** Es la relación porcentual entre el número de personas que están buscando trabajo (DS), y el número de personas que integran la fuerza laboral (PEA)

$$TD = \frac{D}{PEA} \times 100$$

- **Tasa de ocupación (TO):** Es la relación porcentual entre la población ocupada (OC) y el número de personas que integran la población en edad de trabajar (PET)

$$TO = \frac{OC}{PET} \times 100$$

- **Tasa de subempleo (TS):** Es la relación porcentual de la población ocupada que manifestó querer y poder trabajar más horas a la semana (PS) y el número de personas que integran la fuerza laboral (PEA)

$$TS = \frac{S}{PEA} \times 100$$

Impreso en la Dirección de Difusión, Mercadeo y Cultura Estadística
Departamento Administrativo Nacional de Estadística - DANE -
Bogotá, D.C. - Colombia, Mayo de 2011