

MERCADO LABORAL POR SEXO Trimestre julio - septiembre 2012



Código N° 1081-1
Producción y difusión de la información estadística estratégica oficial. Regulación del sistema estadístico nacional
NTC ISO 9001:2000



Código N° 011-1
Producción y difusión de la información estadística estratégica oficial. Regulación del sistema estadístico nacional
NTC GP 1000:2004



Contenido

Resultados Generales

1.1 Total nacional Indicadores del mercado laboral

1.2 Comportamiento del mercado laboral

1.3 Población ocupada según grupo principal de ocupación y sexo

1.4 Proporción de ocupados con y sin contrato de trabajo según tamaño de empresa y sexo

Ficha metodológica

RESULTADOS GENERALES^{(1) (2)(3)(4)}

En el total nacional, la tasa global de participación fue 75,2% para los hombres y 53,5% para las mujeres. La tasa de ocupación para los hombres fue 69,2% y para las mujeres 46,4%.

La tasa de desempleo para el total nacional se ubicó en 10,2%, la tasa de las mujeres (13,1%) fue superior en 5,1 puntos porcentuales a la de los hombres (8,0%)

En el total nacional, la principal posición ocupacional para los hombres fue obrero, empleado particular (43,4%), mientras que la de las mujeres fue trabajador por cuenta propia (42,6%).

De los hombres ocupados 24,2% se concentró en la rama de actividad agricultura, ganadería, caza, silvicultura y pesca. La rama de comercio, hoteles y restaurantes fue la principal fuente de empleo para las mujeres en el total nacional (33,0%).

62,7% de los hombres inactivos se dedicaron principalmente a estudiar, mientras que 56,2% de las mujeres inactivas se dedicó a oficios del hogar.

Director
Jorge Bustamante R.

Subdirector
Christian Jaramillo H.

Director de Metodología y
Producción Estadística
Eduardo Efraín Freire Delgado

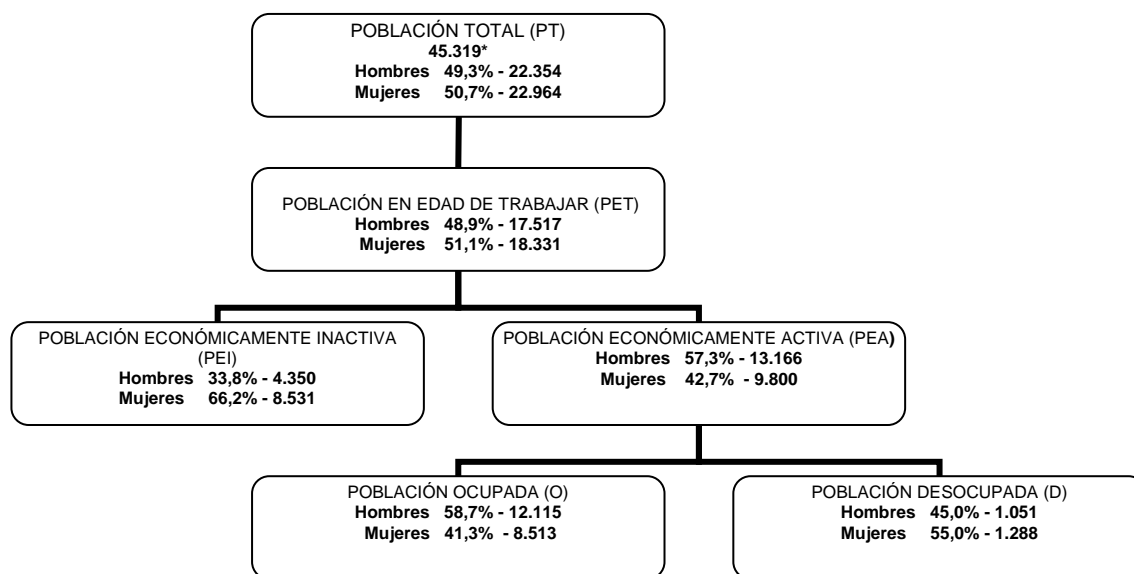
(1) Datos expandidos con proyecciones de población, elaboradas con base en los resultados del Censo 2005. En los dominios de estudio total nacional, total cabeceras y total resto, no se incluye la población de los nuevos departamentos (Constitución de 1991).

(2) Resultados en miles. Por efecto del redondeo en miles, los totales pueden diferir ligeramente.

(3) Las tasas menores al 10% tienen errores de muestreo superiores al 5%.

1. TOTAL NACIONAL

DISTRIBUCIÓN DE LA POBLACIÓN PARA EL TRIMESTRE JULIO - SEPTIEMBRE DE 2012
TOTAL NACIONAL ¹
(Cifras de población en miles de personas)



Fuente: DANE - Gran Encuesta Integrada de Hogares - GEIH

RESULTADOS GENERALES DE LA POBLACIÓN PARA EL TOTAL NACIONAL:

- La población total para el tercer trimestre de 2012 se estimó en 45.319 miles de personas, con 50,7% mujeres y 49,3% de hombres.
- La población económicamente activa estuvo compuesta por 13.166 miles de hombres y 9.800 miles de mujeres.
- Los hombres representaron 58,7% de los ocupados y las mujeres 41,3%.
- La población desocupada masculina presentó una disminución de 3,4%, la población femenina reportó un incremento de 2,5% frente al mismo trimestre del año anterior.

¹ Límites de confianza para las poblaciones según sexo:

TOTAL NACIONAL	Variación estadísticamente significativa	Límite Inferior	Límite Superior	Error Relativo %	TOTAL NACIONAL	Variación estadísticamente significativa	Límite Inferior	Límite Superior	Error Relativo %
Hombres					Mujeres				
PEA	SÍ	13.074	13.259	0,4	PEA	SÍ	9.686	9.914	0,6
Ocupados	SÍ	12.011	12.218	0,4	Ocupados	SÍ	8.393	8.632	0,7
Desocupados	NO	998	1.105	2,6	Desocupados	NO	1.227	1.348	2,4
Inactivos	NO	4.258	4.443	1,1	Inactivos	NO	8.416	8.645	0,7

* Se excluye la población de los nuevos departamentos, denominados Territorios Nacionales antes de la Constitución de 1991

□□□

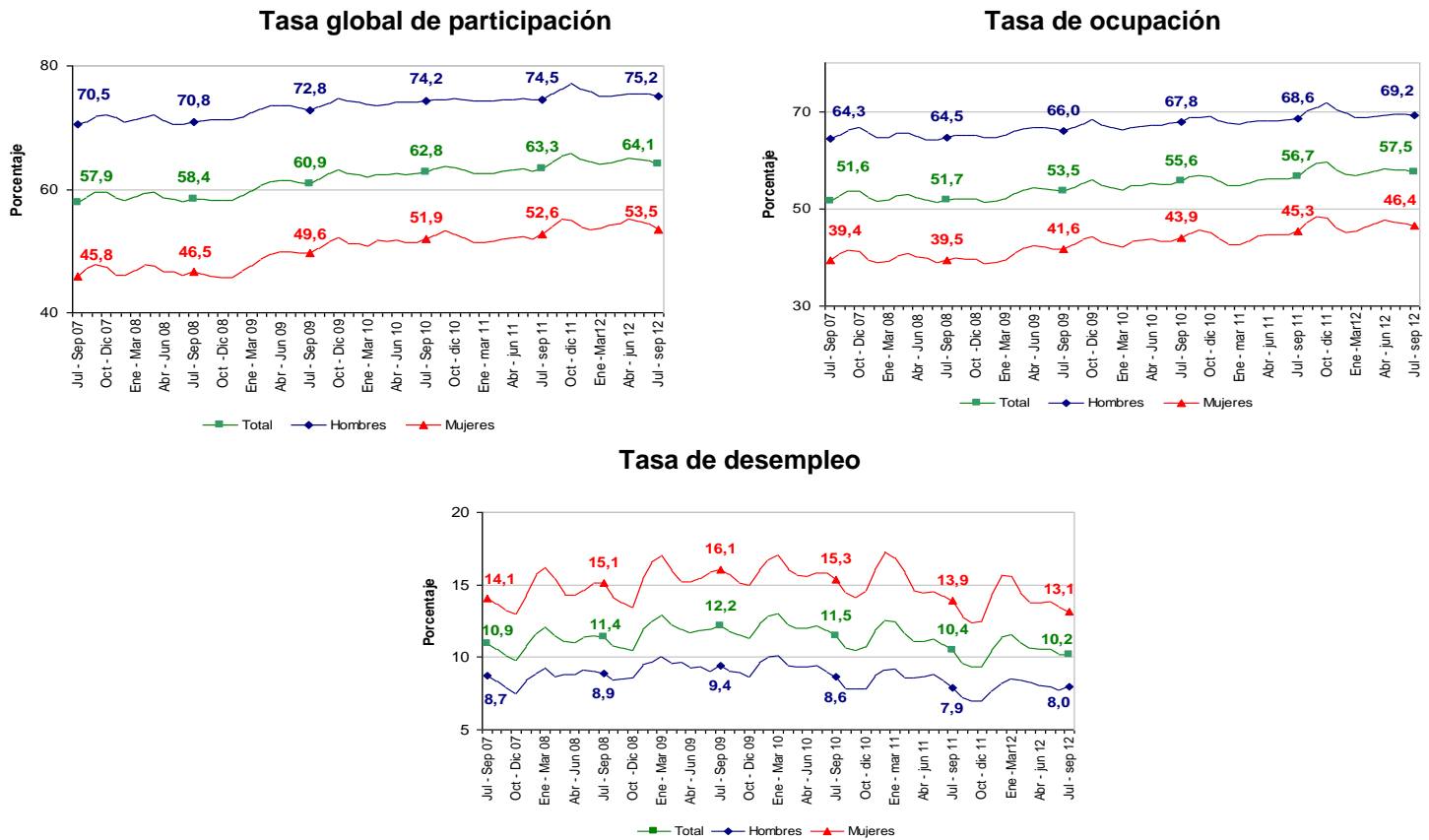
1.1 TOTAL NACIONAL²

1.1 INDICADORES DEL MERCADO LABORAL:

En el trimestre julio - septiembre de 2012, la tasa global de participación para el total nacional se situó en 64,1%. Para los hombres este indicador se ubicó en 75,2% y para las mujeres 53,5%.

Para los hombres la tasa de ocupación fue 69,2%, superior en 22,7 puntos porcentuales a la registrada por las mujeres (46,4%).

Indicadores de mercado laboral según sexo
Total nacional
Trimestre julio – septiembre (2007- 2012)



Fuente: DANE - Gran Encuesta Integrada de Hogares – GEIH

En el total nacional la tasa de desempleo fue 10,2%, para los hombres ésta tasa se ubicó en 8,0% y para las mujeres en 13,1%.

²Límites de confianza para los principales indicadores de mercado laboral según sexo:

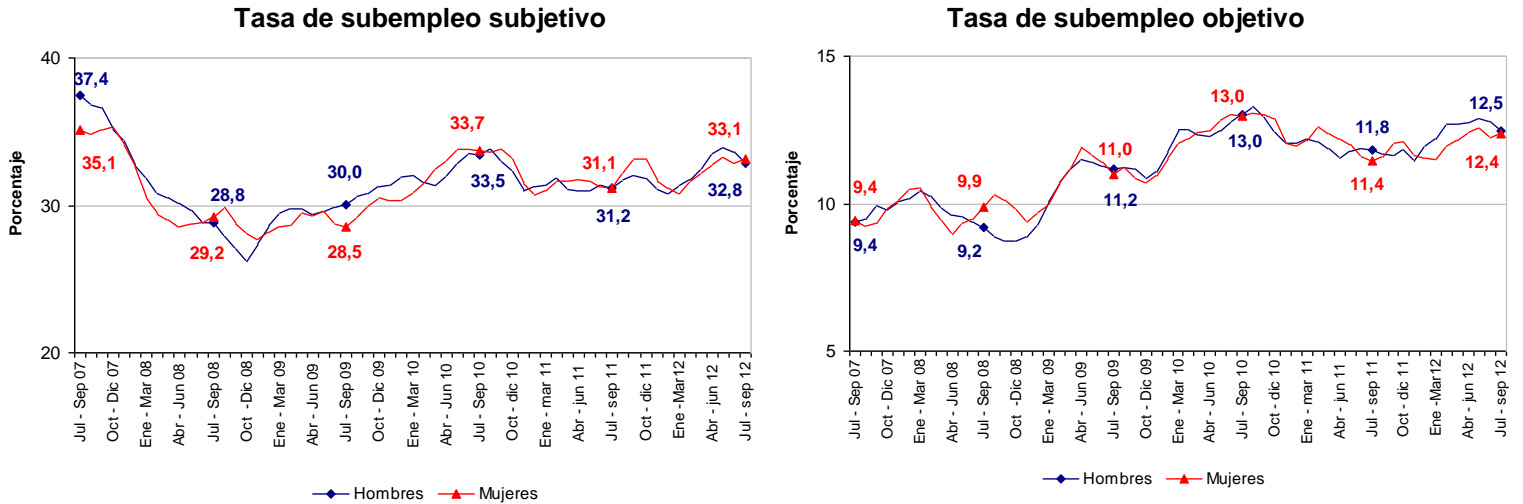
TOTAL NACIONAL	Variación estadísticamente significativa	Límite Inferior	Límite Superior	Error Relativo %
Hombres				
TGP	NO	74,6	75,7	0,4
TO	NO	68,6	69,8	0,4
TD	NO	7,6	8,4	2,6
TSS	SÍ	32,1	33,6	1,1
TSO	NO	12,0	13,0	2,0

TOTAL NACIONAL	Variación estadísticamente significativa	Límite Inferior	Límite Superior	Error Relativo %
Mujeres				
TGP	NO	52,8	54,1	0,6
TO	SÍ	45,8	47,1	0,7
TD	NO	12,5	13,7	2,4
TSS	SÍ	32,2	34,0	1,3
TSO	SÍ	11,8	13,0	2,4



En el tercer trimestre de 2012, la tasa de subempleo subjetivo para los hombres fue 32,8%, mientras que para las mujeres fue 33,1%. La tasa de subempleo objetivo para los hombres fue 12,5% y para las mujeres 12,4%.

Tasa de subempleo subjetivo y objetivo según sexo Total nacional Trimestre julio - septiembre (2007 - 2012)



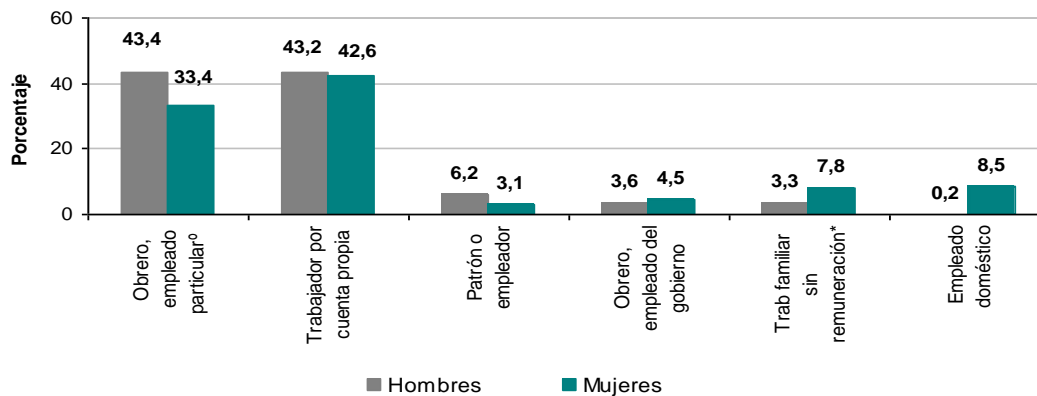
Fuente: DANE - Gran Encuesta Integrada de Hogares - GEIH

1.2 COMPORTAMIENTO DEL MERCADO LABORAL

1.2.1 Ocupados

El comportamiento de la población ocupada por posición ocupacional, señala que el 43,4% de los hombres se desempeñaron como obrero, empleado particular^o, en tanto que el 42,6% de las mujeres lo hicieron como trabajadores por cuenta propia.

Distribución porcentual de la población ocupada según posición ocupacional y sexo Total nacional Trimestre julio - septiembre 2012



Fuente: DANE, Gran Encuesta Integrada de Hogares - GEIH

*Incluye: Trabajador familiar sin remuneración y trabajador sin remuneración en empresas de otros hogares.

^oIncluye: Empleado particular y Jornalero o Peón.



La variación porcentual en el número de mujeres ocupadas fue 4,0% y en el de hombres 2,3%. El número de hombres ocupados como obrero, empleado particular creció 4,0%, el número de mujeres con esta posición ocupacional se incrementó en 2,9%. La población de mujeres ocupadas como trabajador por cuenta propia creció 2,7%, para los hombres el incremento fue 1,5%.

Variación porcentual de la población según posición ocupacional por sexo
Total nacional
Trimestre julio - septiembre (2011 – 2012)

Ocupación	Hombres	Mujeres
Total	2,3	4,0
Obrero, empleado particular ^o	4,0	2,9
Obrero, empleado del gobierno	3,9	-10,0
Trabajador por cuenta propia	1,5	2,7
Trab familiar sin remuneración*	-0,1	15,0
Patrón o empleador	-1,2	8,7
Empleado doméstico	-46,8	14,0

Fuente: DANE - Gran Encuesta Integrada de Hogares - GEIH

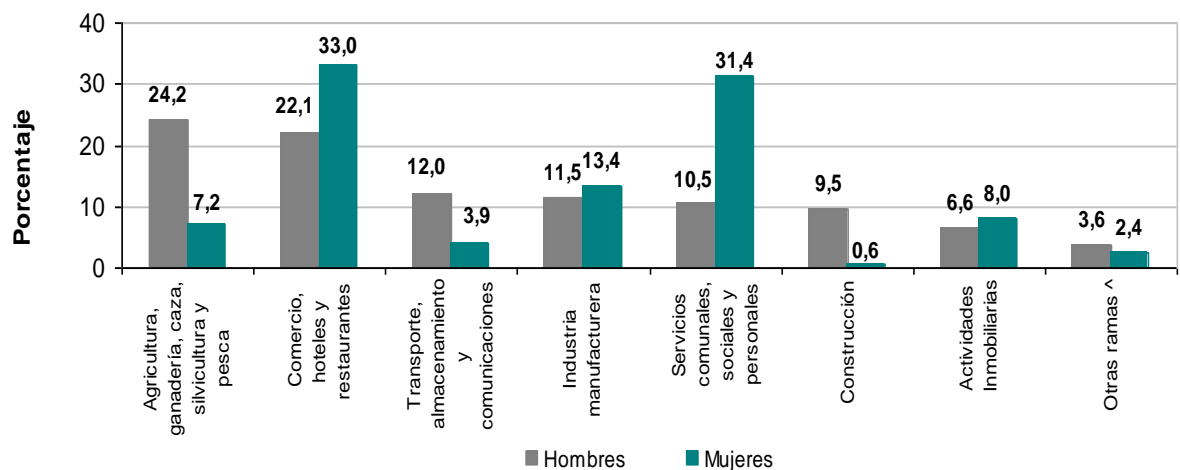
*Incluye: Trabajador familiar sin remuneración y trabajador sin remuneración en empresas de otros hogares.

^oIncluye: Empleado particular y Jornalero o Peón.

Nota: debido a la baja concentración de ocupados en algunas posiciones ocupacionales, las variaciones pueden ser elevadas sin ser estadísticamente significativas.

Las mujeres ocupadas se concentraron principalmente en la rama de comercio, hoteles y restaurantes con 33,0%, seguida por la rama de servicios comunales, sociales y personales con 31,4%. Por otro lado, los hombres ocupados se ubicaron principalmente en la rama de agricultura, ganadería, caza, silvicultura y pesca con 24,2%, seguidos de la rama comercio, hoteles y restaurantes con 22,1%.

Distribución porcentual de la población ocupada según rama de actividad y sexo
Total nacional
Trimestre julio - septiembre 2012



Fuente: DANE, Gran Encuesta Integrada de Hogares - GEIH

^Incluye: Explotación de minas y canteras, Intermediación financiera y Suministro de electricidad gas y agua.



La variación presentada en la población de mujeres ocupadas en la rama de comercio, hoteles y restaurantes fue 6,9%. La población de hombres ocupados en la rama agricultura, ganadería, caza, silvicultura y pesca presentó una disminución de 1,7%.

Variación porcentual de la población ocupada según rama de actividad, por sexo
Total nacional
Trimestre julio - septiembre (2011 – 2012)

Ramas	Hombres	Mujeres
Total	2,3	4,0
Actividades Inmobiliarias	15,8	10,4
Transporte, almacenamiento y comunicaciones	8,4	15,4
Servicios comunales, sociales y personales	3,7	-0,4
Comercio, hoteles y restaurantes	2,7	6,9
Construcción	1,4	1,7
Industria manufacturera	-1,0	0,1
Agricultura, pesca, ganadería, caza y silvicultura	-1,7	12,3
Otras ramas ^	-3,7	-7,2

Fuente: DANE, Gran Encuesta Integrada de Hogares - GEIH

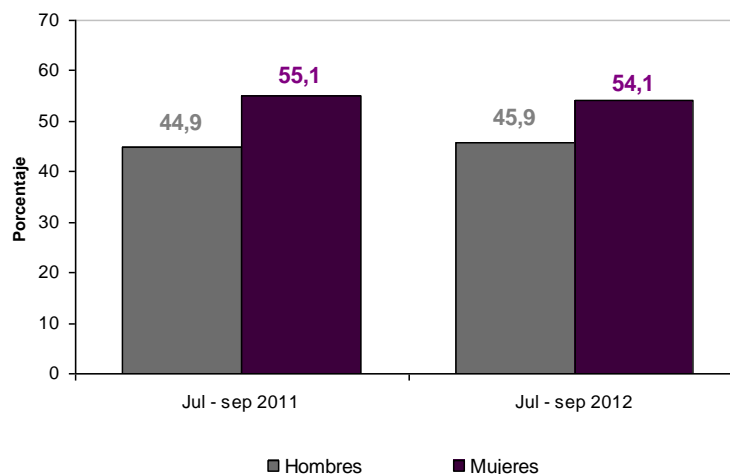
^ Incluye: Explotación de minas y canteras, Intermediación financiera y Suministro de electricidad, gas y agua.

Nota: debido a la baja concentración de ocupados en algunas ramas de actividad, las variaciones pueden ser elevadas sin ser estadísticamente significativas.

1.2.2 Desocupados

La proporción de mujeres desocupadas cesantes presentó una disminución de 1,0 puntos porcentuales al pasar de 55,1% en el trimestre julio – septiembre de 2011 a 54,1% en igual período de 2012. Los hombres desocupados cesantes representaron el 45,9% del total de la población cesante.

Distribución porcentual de la población desocupada cesante por sexo
Total nacional
Trimestre julio - septiembre (2011 – 2012)

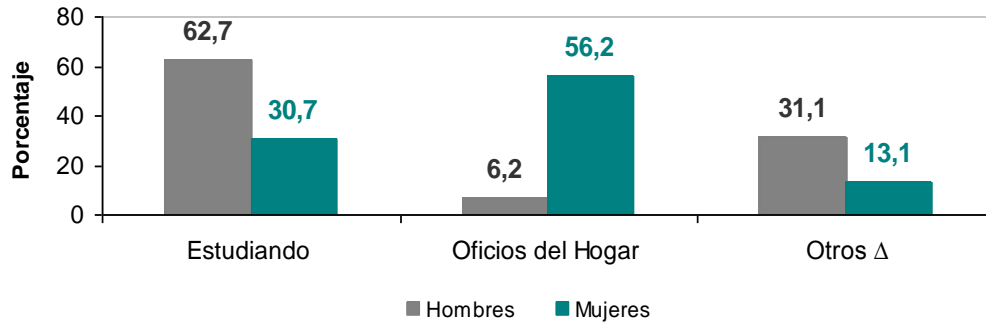


Fuente: DANE -Gran Encuesta Integrada de Hogares – GEIH

1.2.3 Inactivos

Las mujeres inactivas se dedicaron principalmente a oficios del hogar (56,2%). Los hombres que se encontraban estudiando (62,7%) duplicaron la proporción de mujeres que se encontraban en esta actividad (30,7%).

Distribución porcentual de la población inactiva según actividad realizada y sexo
Total nacional
Trimestre julio - septiembre 2012



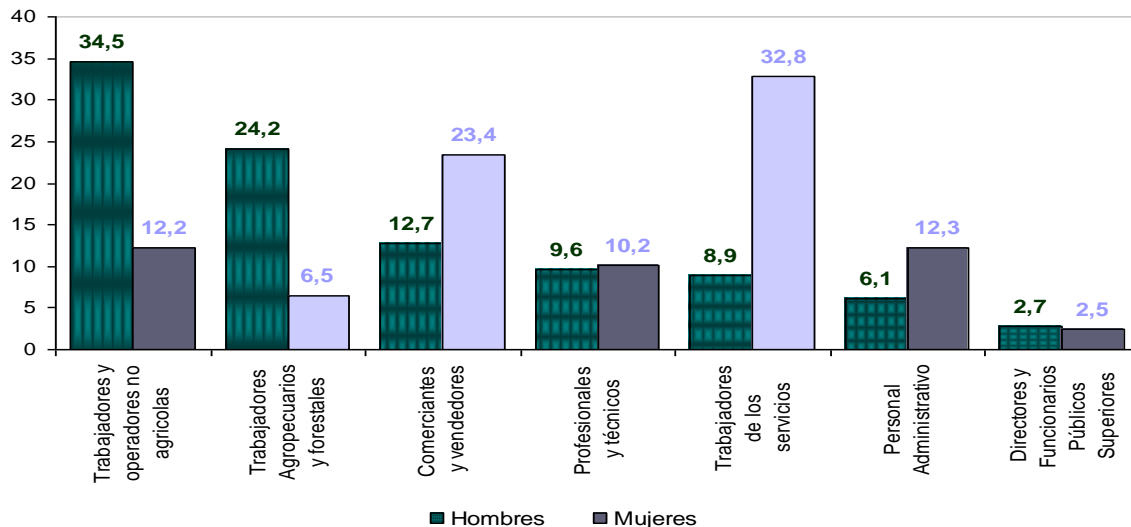
Fuente: DANE, Gran Encuesta Integrada de Hogares - GEIH

Δ Incluye: Incluye incapacitados permanentes para trabajar, rentista, pensionado ó jubilado y personas que no les llama la atención o creen que no vale la pena trabajar.

1.3 Población ocupada según grupo principal de ocupación y sexo

Del total de hombres ocupados reportados en el trimestre julio – septiembre de 2012, el 34,5% se desempeñaron como trabajadores y operadores no agrícolas y el 32,8% de las mujeres se desempeñaron como trabajadores de los servicios.

Distribución porcentual de la población ocupada según grupo principal de ocupación y sexo
Total nacional
Trimestre julio - septiembre 2012



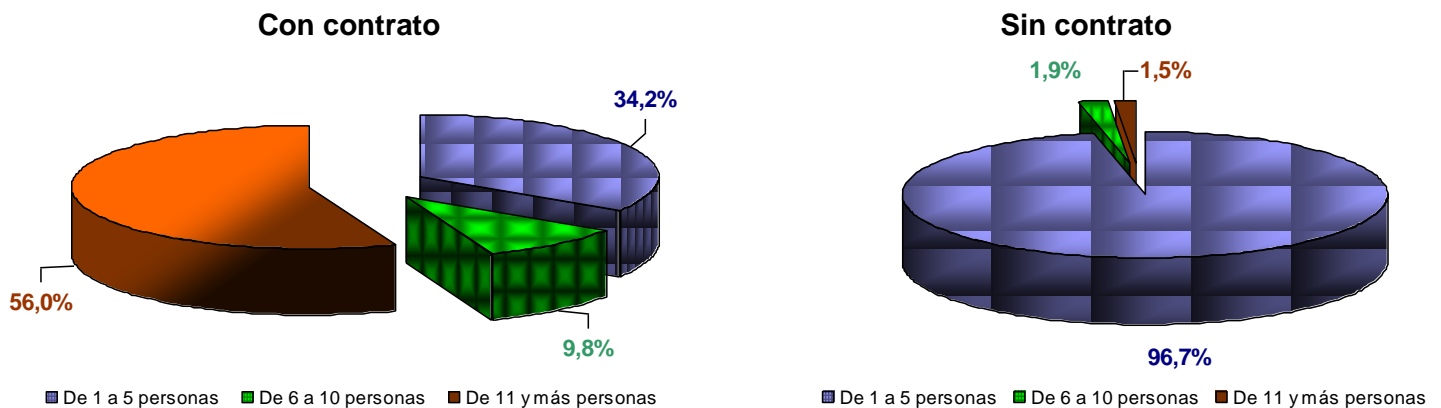
Fuente: DANE, Gran Encuesta Integrada de Hogares - GEIH

Las proporciones difieren de 100% porque no se incluye la opción "No informa"

1.4 Proporción de ocupados con y sin contrato de trabajo según tamaño de empresa y sexo

Para el trimestre julio – septiembre de 2012, del total de hombres ocupados (12.115 miles de personas) en el total nacional 52,5% tenían contrato de trabajo y 47,5% no contaban con un contrato de trabajo para desempeñar su actividad.

Proporción de ocupados con y sin contrato de trabajo según tamaño de empresa Total nacional - Hombres³ Julio – septiembre 2012



Fuente: DANE, Gran Encuesta Integrada de Hogares - GEIH

Con relación al tamaño de la empresa donde realizan su labor, 56,0% de los hombres ocupados que tenían contrato de trabajo desempeñaron su labor en empresas de 11 y más personas, seguido de los que trabajaron en empresas de 1 a 5 personas (34,2%) y de los que trabajaron en empresas de 6 a 10 personas (9,8%).

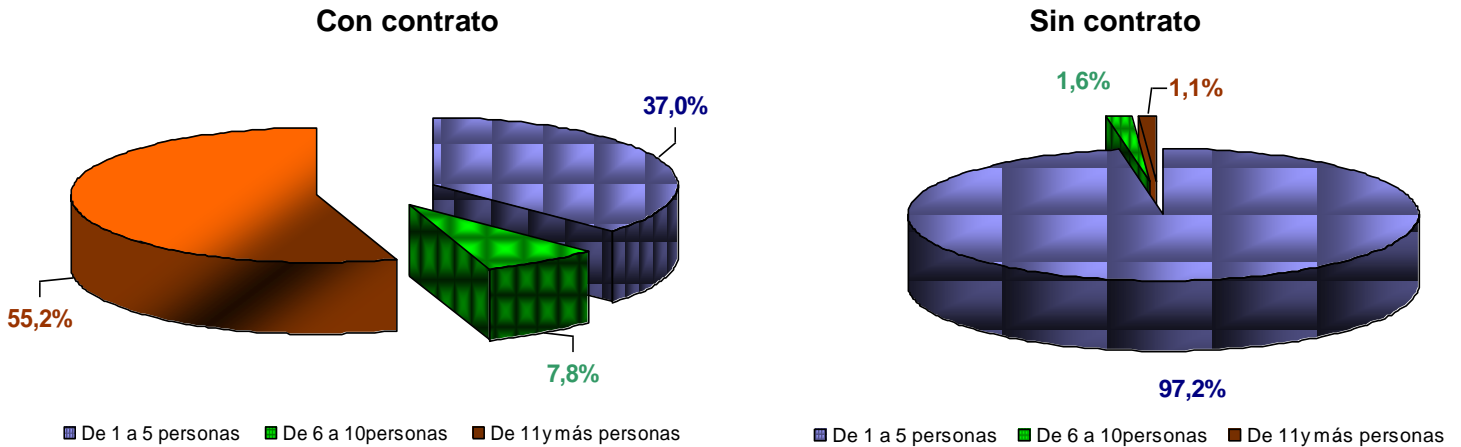
96,7% de los hombres ocupados sin contrato de trabajo desempeñaron su labor en empresas de 1 a 5 personas y los que trabajaron en empresas de 11 y más personas representaron el 1,5%.

³ Límites de confianza - Hombres

Con contrato de trabajo						Sin contrato de trabajo					
Tamaño de empresa	Indicador	Desviación	Límite Inferior	Límite Superior	Error Relativo %	Tamaño de empresa	Indicador	Desviación	Límite Inferior	Límite Superior	Error Relativo %
De 1 a 5 personas	34,2	0,7	32,8	35,6	2,1	De 1 a 5 personas	96,7	0,2	96,2	97,1	0,2
De 6 a 10 personas	9,8	0,4	9,0	10,7	4,3	De 6 a 10 personas	1,9	0,2	1,5	2,2	8,9
De 11 y más personas	56,0	0,7	54,5	57,4	1,3	De 11 y más personas	1,5	0,1	1,2	1,7	9,6

Del total de mujeres ocupadas (8.513 miles de personas) del total nacional, el 52,4% contaban con contrato de trabajo y el 47,6% no tenían contrato de trabajo para desarrollar su labor.

Proporción de ocupados con y sin contrato de trabajo tamaño de empresa
Total nacional - Mujeres⁴
Julio – septiembre 2012



Fuente: DANE, Gran Encuesta Integrada de Hogares - GEIH

Por tamaño de empresa, 55,2% de las mujeres ocupadas con contrato de trabajo realizaron su actividad en empresas de 11 y más personas, seguido de las que trabajaron en empresas de 1 a 5 personas (37,0%).

97,2% de las mujeres ocupadas que no tenían contrato de trabajo, desempeñaron su labor en empresas de tamaño de 1 a 5 personas, seguido de las que trabajaron en empresas de 6 a 10 personas (1,6%) y de las que trabajaron en empresas de 11 a más personas (1,1%).

⁴ Límites de confianza - Mujeres

Con contrato de trabajo						Sin contrato de trabajo					
Tamaño de empresa	Indicador	Desviación	Límite Inferior	Límite Superior	Error Relativo %	Tamaño de empresa	Indicador	Desviación	Límite Inferior	Límite Superior	Error Relativo %
De 1 a 5 personas	36,9	0,7	35,6	38,3	1,8	De 1 a 5 personas	97,2	0,2	96,8	97,7	0,2
De 6 a 10 personas	7,8	0,4	7,1	8,5	4,6	De 6 a 10 personas	1,6	0,2	1,3	2,0	11,2
De 11 y más personas	55,3	0,7	53,9	56,6	1,3	De 11 y más personas	1,2	0,1	0,9	1,4	10,6

Ficha metodológica

Objetivo General

Proporcionar información básica sobre el tamaño y estructura de la fuerza de trabajo (empleo, desempleo e inactividad) de la población del país y de algunas variables sociodemográficas.

Cobertura:

Total nacional, y 24 ciudades y áreas metropolitanas que comprenden:

24 ciudades y áreas metropolitanas	
Bogotá D.C.	Villavicencio
Medellín - Valle de Aburrá 1	Tunja*
Cali - Yumbo	Florencia*
Barranquilla - Soledad	Popayán*
Bucaramanga - Girón Piedecuesta, Florida blanca	Valledupar*
Manizales - Villa María	Quibdó*
Pasto	Neiva*
Pereira - Dos quebradas y la Virginia	Riohacha*
Cúcuta, Villa del Rosario, Los Patios y el Zulia	Santa Marta*
Ibagué	Armenia*
Montería	Sincelejo*
Cartagena	San Andrés*

1 Caldas, La Estrella, Sabaneta, Itagüí, Envigado, Bello, Copacabana, Barbosa y Girardota.

Nota 1: Esta investigación no incluye la población de los nuevos departamentos (Constitución de 1991), en los cuales reside aproximadamente el 4 por ciento de la población del país.

Nota 2: la información publicada por sexo hace referencia al dominio total nacional.

Tipo de investigación: Encuesta por muestreo.

Tipo de muestra: probabilística, estratificada, de conglomerados desiguales y multietápica.

Unidad Observación: Hogar particular.

Glosario

Área metropolitana: se define como el área de influencia que incluye municipios circundantes, que con la ciudad conforman un solo tejido urbano no discontinuo y han sido reconocidos legalmente.

La distribución de la población según los conceptos de fuerza de trabajo es la siguiente:

Población total (P.T.): se estima por proyecciones con base en los resultados de los censos de población

Población en edad de trabajar (P.E.T.): está constituida por las personas de 12 y más años en la parte urbana, y de 10 años y más en la parte rural.

Población económicamente activa (P.E.A.): también se llama fuerza laboral y son las personas en edad de trabajar, que trabajan o están buscando empleo.

Esta población se divide en:

Ocupados (O): Son las personas que durante el período de referencia se encontraban en una de las siguientes situaciones:

1. Trabajó por lo menos una hora remunerada en la semana de referencia.
2. Los que no trabajaron la semana de referencia, pero tenían un trabajo.
3. Trabajadores familiares sin remuneración que trabajaron en la semana de referencia por lo menos 1 hora.

Desocupados (D): son las personas que en la semana de referencia se encontraban en una de las siguientes situaciones:

1. Desempleo abierto:

- a. Sin empleo en la semana de referencia.
- b. Hicieron diligencias en el último mes.
- c. Disponibilidad.

2. Desempleo oculto:

- a. Sin empleo en la semana de referencia.
- b. No hicieron diligencias en el último mes, pero sí en los últimos 12 meses y tienen una razón válida de desaliento.
- c. Disponibilidad.

Desempleo

Razones válidas:

- a. No hay trabajo disponible en la ciudad.
- b. Está esperando que lo llamen.
- c. No sabe como buscar trabajo.
- d. Está cansado de buscar trabajo.
- e. No encuentra trabajo apropiado en su oficio o profesión.
- f. Está esperando la temporada alta.
- g. Carece de la experiencia necesaria.
- h. No tiene recursos para instalar un negocio.
- i. Los empleadores lo consideran muy joven o muy viejo.

Razones no válidas:

- a. Se considera muy joven o muy viejo
- b. Actualmente no desea conseguir trabajo.
- c. Responsabilidades familiares
- d. Problemas de salud.
- e. Está estudiando.
- f. Otra razón.

Subempleo y Condiciones de Empleo Inadecuado

El **subempleo subjetivo** se refiere al simple deseo manifestado por el trabajador de mejorar sus ingresos, el número de horas trabajadas o tener una labor más propia de sus personales competencias.

El **subempleo objetivo** comprende a quienes tienen el deseo, pero además han hecho una gestión para materializar su aspiración y están en disposición de efectuar el cambio.

1. Subempleo por insuficiencia de horas

Ocupados que desean trabajar más horas ya sea en su empleo principal o secundario y tienen una jornada inferior a 48 horas semanales

2. Condiciones de empleo inadecuado

- a. Por competencias: puede incluir todas las personas que trabajan y que durante el período de referencia, desean o buscan cambiar su situación de empleo actual para utilizar mejor sus competencias profesionales y están disponibles para ello.
- b. Por ingresos: puede incluir todas las personas ocupadas que, durante el período de referencia, deseaban o buscaban cambiar su situación actual de empleo, con objeto de mejorar sus ingresos limitados.

Principales indicadores que se pueden obtener:

- **Porcentaje de PET:** Este indicador muestra la relación porcentual entre el número de personas que componen la población en edad de trabajar, frente a la población total.

$$\% PET = \frac{PET}{PT} \times 100$$

- **Tasa global de participación (TGP):** Es la relación porcentual entre la población económicamente activa y la población en edad de trabajar. Este indicador refleja la presión de la población en edad de trabajar sobre el mercado laboral.

$$TGP = \frac{PEA}{PET} \times 100$$

- **Tasa de desempleo (TD):** Es la relación porcentual entre el número de personas que están buscando trabajo (DS), y el número de personas que integran la fuerza laboral (PEA)

$$TD = \frac{D}{PEA} \times 100$$

- **Tasa de ocupación (TO):** Es la relación porcentual entre la población ocupada (OC) y el número de personas que integran la población en edad de trabajar (PET)

$$TO = \frac{OC}{PET} \times 100$$

- **Tasa de subempleo (TS):** Es la relación porcentual de la población ocupada que manifestó querer y poder trabajar más horas a la semana (PS) y el número de personas que integran la fuerza laboral (PEA)

$$TS = \frac{S}{PEA} \times 100$$