



MERCADO LABORAL POR SEXO GRAN ENCUESTA INTEGRADA DE HOGARES Trimestre móvil junio – agosto de 2008



CERTIFICADO DE GESTIÓN DE LA CALIDAD
Código N° 0001-1
Detección de Requerimientos, Diseño, producción, análisis y difusión de las siguientes investigaciones estadísticas periódicas: Encuesta Continua de Hogares; Índice de Precios al Consumidor; Muestra Mensual Manufacturera; Comercio Exterior; Índice de Costos de Construcción de Vivienda; Índice de Costos de Construcción Pesada; Censo de Edificaciones; Muestra Mensual de Comercio al por Menor; Encuesta Anual de Servicios; Encuesta Anual Manufacturera; Encuesta Anual de Comercio; Diseño del Censo General; Encuesta Nacional Agropecuaria – Muestra de Áreas; Nomenclatura y Clasificaciones; Cuentas Trimestrales; Estadísticas Licencias de Construcción; Índice de Costos de la Educación Superior Privada; Encuesta de Microestablecimientos de Comercio, Servicios e Industria; Estadísticas Vitales; Proyecciones de Población y Estudios Demográficos e Informe de Cuentas Económicas Regionales; Índice perción de edificaciones nuevas; Índice de precios de vivienda nueva; cartera hipotecaria de vivienda; Índice de salubridad preal; Encuesta de desempleo institucional; Encuesta de sacrificio de ganado; Tercero de amor y Cuentas Regionales; Servicio de Asesoría en Planificación Estadística.

ISO - 9001:2000



Contenido

Resultados Generales

1. TOTAL NACIONAL

1.1 Indicadores del mercado laboral

1.2 Comportamiento del Mercado laboral

2. TOTAL TRECE ÁREAS

2.1 Indicadores del mercado laboral

2.2 Comportamiento del Mercado laboral

Ficha metodológica

RESULTADOS GENERALES

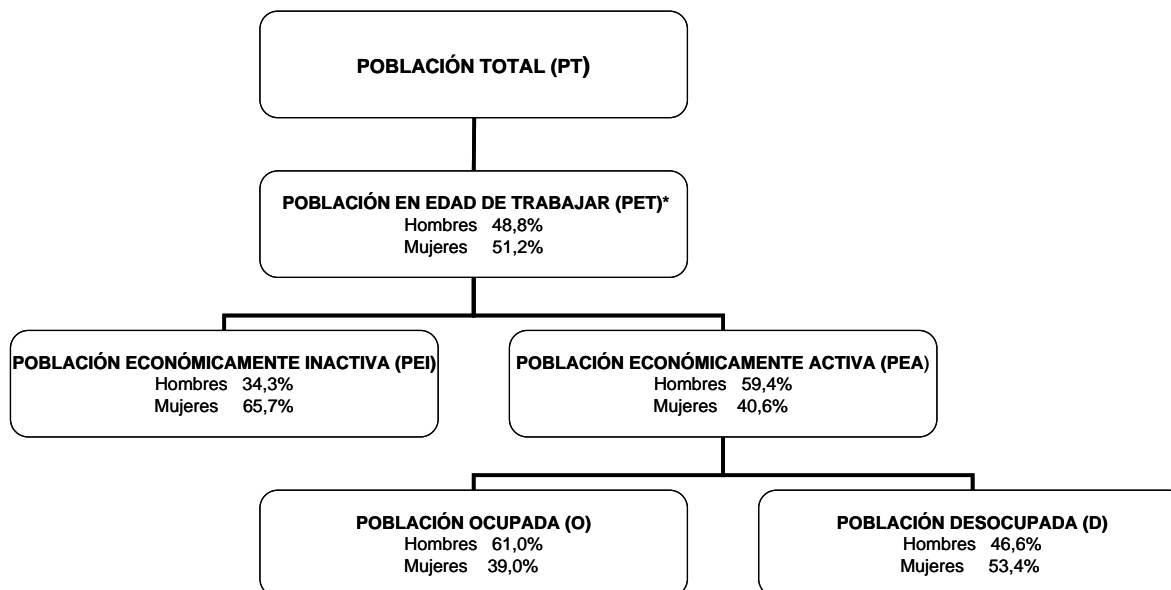
- En el trimestre móvil junio – agosto de 2008, para el total nacional la tasa global de participación, fue de 70,5% para los hombres y 46,0% para las mujeres.
- La tasa de ocupación para los hombres fue de 64,1%, mientras que la de las mujeres fue de 39,1%.
- La tasa de desempleo fue de 15,1% para las mujeres y de 9,0% para los hombres.
- En las trece áreas la tasa de desempleo para las mujeres se situó en 13,8%, y para los hombres en 9,8%.
- En el total nacional, la principal posición ocupacional fue la de trabajador por cuenta propia, tanto para los hombres (43,9%) como para las mujeres (39,7%).
- La rama de actividad con mayor proporción de hombres ocupados, en el total nacional, fue agricultura, ganadería, caza, silvicultura y pesca con 24,8%. En las trece áreas la principal rama de ocupación de los hombres fue comercio, hoteles y restaurantes con 28,5%.
- La rama de servicios comunales, sociales y personales continúa siendo la principal fuente de empleo femenino con 34,6% de mujeres ocupadas en el total nacional, y 34,3% en las trece áreas.

Director
Héctor Maldonado Gómez

Subdirector
Carlos Eduardo Sepúlveda Rico

Director de Metodología y
Producción Estadística
Eduardo Efraín Freire Delgado

1. TOTAL NACIONAL

DISTRIBUCIÓN DE LA POBLACIÓN PARA EL TRIMESTRE MÓVIL JUNIO – AGOSTO DE 2008
TOTAL NACIONAL

Fuente: DANE, Gran Encuesta Integrada de Hogares – GEIH.

RESULTADOS GENERALES DE LA POBLACIÓN PARA EL TOTAL NACIONAL:

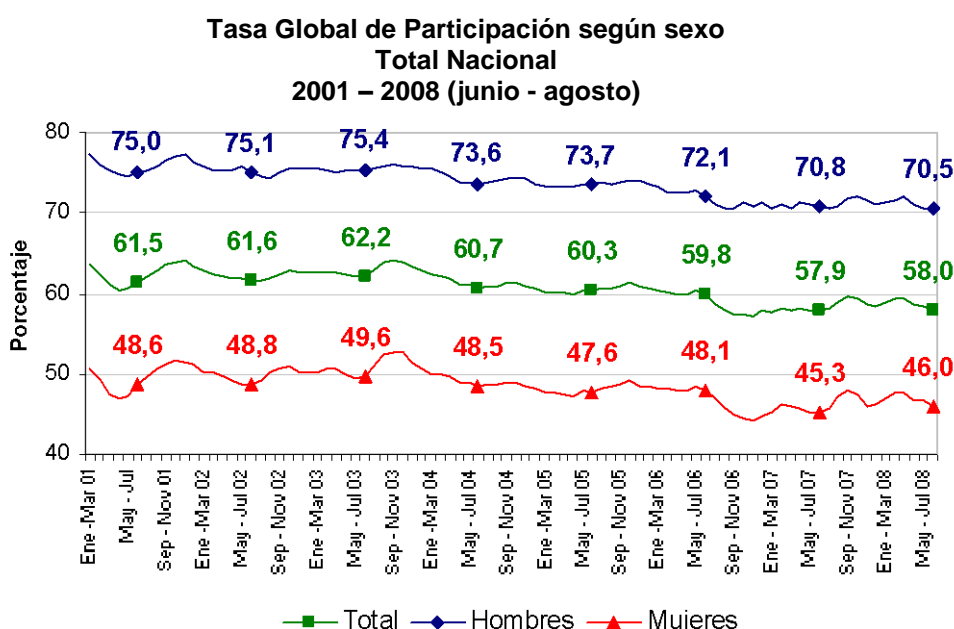
- En el total nacional, para el trimestre móvil junio – agosto de 2008, la población en edad de trabajar fue de 33 633 miles de personas, de las cuales 16 422 correspondieron a hombres y 17 212 a mujeres.
- La población económicamente activa fue de 11 570 mil hombres y 7 924 mil mujeres.
- Respecto al mismo período de 2007, en el total nacional, la población económicamente activa femenina tuvo una variación de 3,3% y la población económicamente activa masculina de 1,2%.
- En el trimestre móvil junio – agosto de 2008, el número de ocupados en el total nacional fue de 17 252 mil personas, 10 526 mil hombres y 6 727 mujeres. La variación total en los ocupados fue de 1,2% para las mujeres la variación fue de 2,1% y para los hombres de 1,1%.
- En el total nacional la población desocupada fue de 2 242 mil personas, aumentando en 6,2%, respecto al trimestre móvil junio – agosto de 2007. Según sexo, el número de hombres desocupados fue de 1 044 mil y 1 197 mil mujeres desempleadas, con un incremento de 2,2% para los hombres y de 10,6% para las mujeres.

* Constituida por las personas de 12 y más años en la parte urbana, y de 10 años y más en la parte rural.

1.1 INDICADORES DEL MERCADO LABORAL:

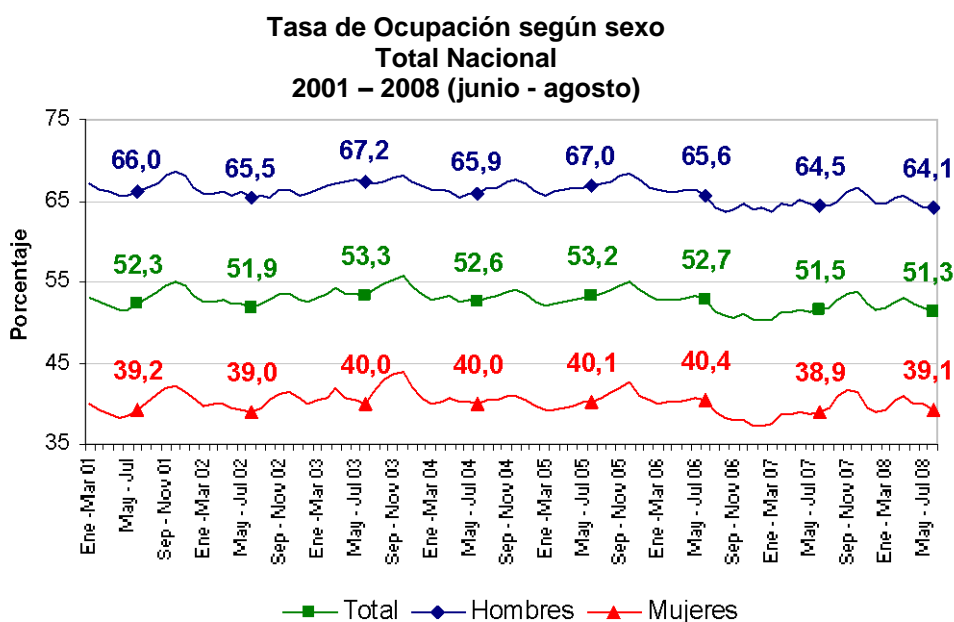
1.1.1 TOTAL NACIONAL

En el trimestre móvil junio - agosto de 2008 la tasa global de participación de los hombres fue 70,5%, inferior en 0,3 puntos porcentuales que la registrada en el mismo período del año anterior (70,8%). Las mujeres presentaron una tasa global de participación de 46,0%, con un aumento de 0,7 puntos porcentuales con respecto al trimestre móvil junio - agosto de 2007 (45,3%).



Fuente: DANE, Gran Encuesta Integrada de Hogares - GEIH

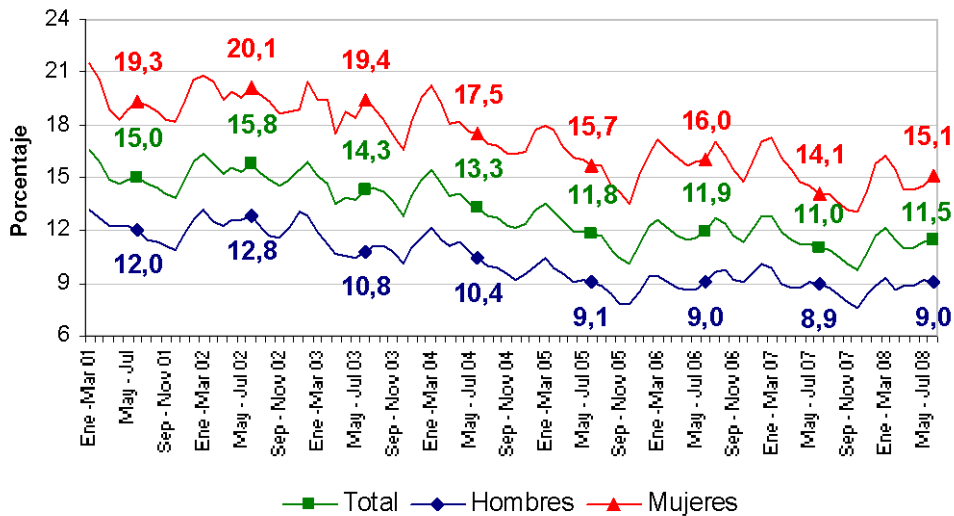
La tasa de ocupación de los hombres fue 64,1% y la de las mujeres 39,1%. Respecto al trimestre móvil de 2007, la tasa de ocupación de las mujeres presentó un incremento de 0,2 puntos porcentuales, en tanto que la de los hombres disminuyó en 0,4 puntos porcentuales.



Fuente: DANE, Gran Encuesta Integrada de Hogares - GEIH

En el trimestre móvil junio - agosto de 2008, la tasa de desempleo de los hombres fue 9,0%, superior en 0,1 puntos porcentuales respecto a la observada en el mismo período de 2007; la tasa de desempleo femenina aumentó en 1,0 puntos porcentuales al pasar de 14,1% en junio - agosto de 2007, a 15,1% en el mismo periodo de 2008.

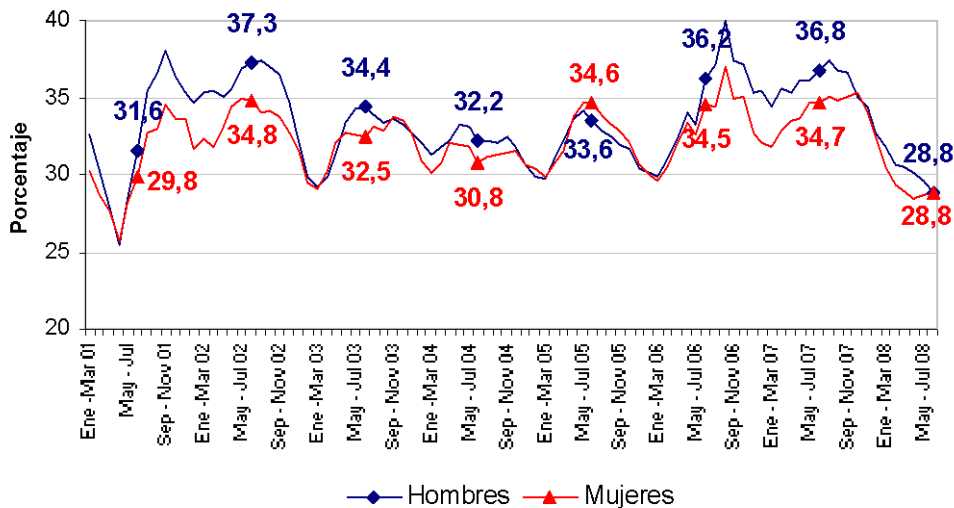
**Tasa de Desempleo según sexo
Total Nacional
2001 - 2008 (junio - agosto)**



Fuente: DANE, Gran Encuesta Integrada de Hogares - GEIH

La tasa de subempleo subjetivo para los hombres, en el trimestre móvil junio - agosto de 2008, fue de 28,8%, inferior en 8,0 puntos porcentuales respecto a la registrada en el mismo período de 2007 (36,8%). Para las mujeres, la tasa de subempleo disminuyó en 5,9 puntos porcentuales, situándose en el trimestre móvil junio - agosto de 2008 en 28,8%.

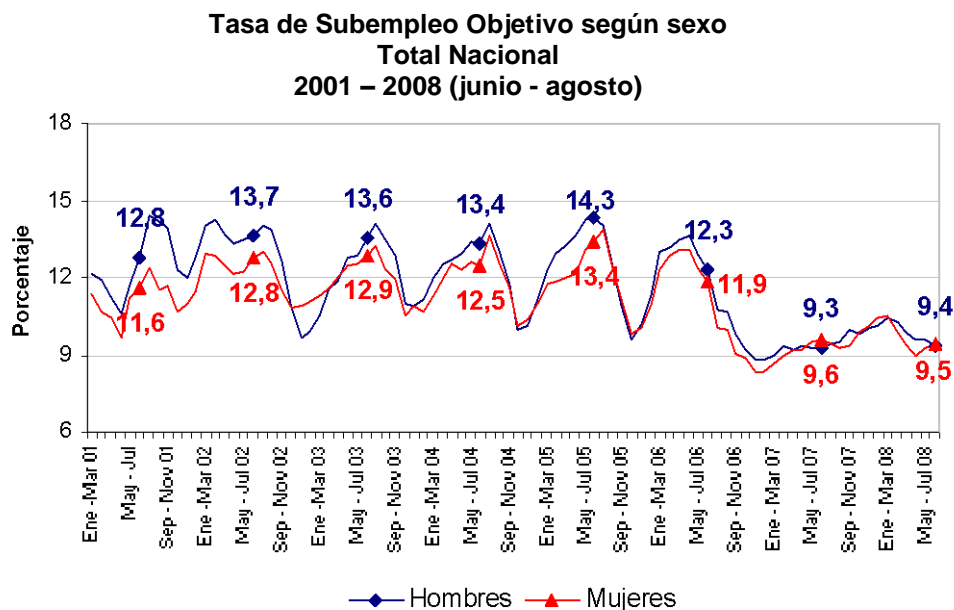
**Tasa de Subempleo Subjetivo según sexo
Total Nacional
2001 - 2008 (junio - agosto)**



Fuente: DANE, Gran Encuesta Integrada de Hogares - GEIH



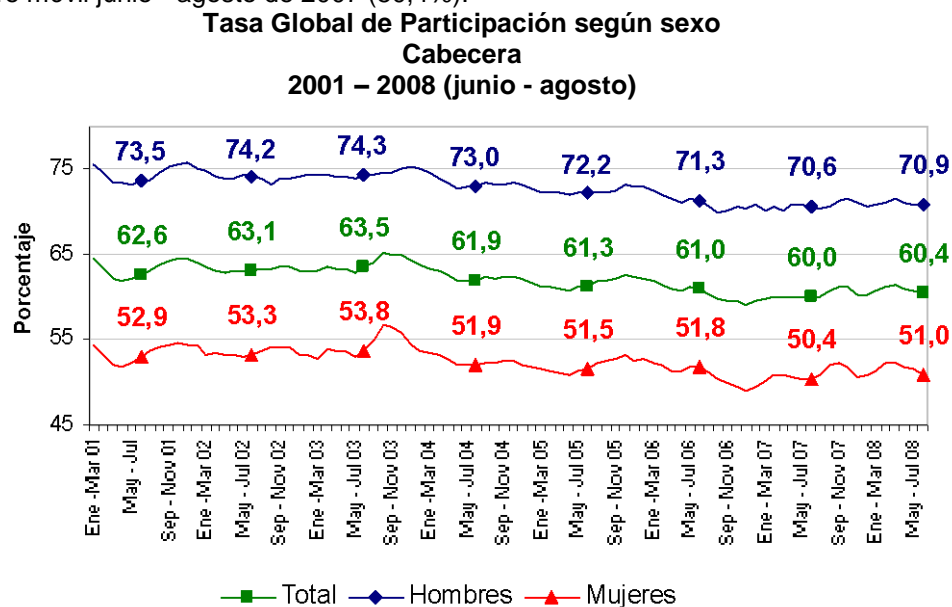
La tasa de subempleo objetivo en el trimestre móvil junio - agosto de 2008, fue de 9,5% para las mujeres y de 9,4% para los hombres, con un aumento de 0,1 puntos porcentuales para los hombres y una disminución de 0,1 puntos porcentuales para las mujeres, frente al mismo trimestre móvil de 2007.



Fuente: DANE, Gran Encuesta Integrada de Hogares - GEIH

1.1.2 CABECERA

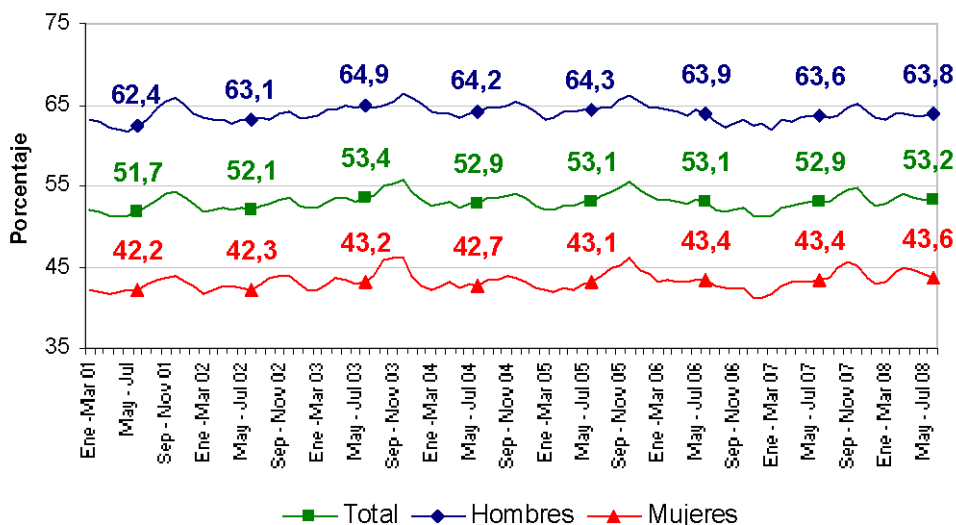
En el trimestre móvil junio - agosto de 2008, en las cabeceras la tasa global de participación de los hombres fue 70,9%, superior en 0,3 puntos porcentuales la registrada en el mismo período del año anterior (70,6%). Las mujeres presentaron una tasa global de participación de 51,0%, con un aumento de 0,6 puntos porcentuales con respecto al trimestre móvil junio - agosto de 2007 (50,4%).



Fuente: DANE, Gran Encuesta Integrada de Hogares - GEIH

En las cabeceras, la tasa de ocupación de los hombres fue 63,8% y la de las mujeres 43,6%. Respecto al trimestre móvil junio – agosto de 2007, la tasa de ocupación de los hombres presentó un aumento de 0,2 puntos porcentuales, en tanto que la de las mujeres se incrementó en 0,2 puntos porcentuales.

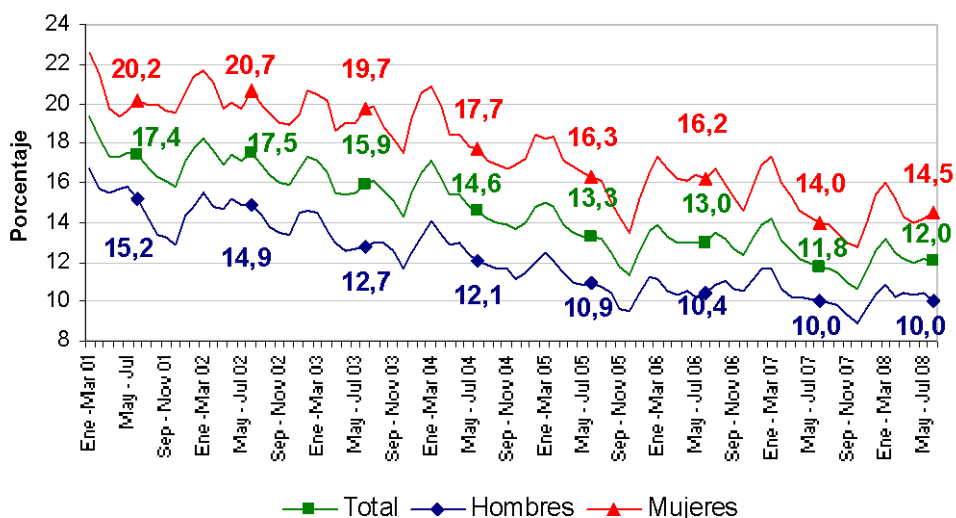
Tasa de Ocupación según sexo Cabecera 2001 – 2008 (junio - agosto)



Fuente: DANE, Gran Encuesta Integrada de Hogares - GEIH

En el trimestre móvil junio - agosto de 2008, la tasa de desempleo de los hombres en las cabeceras fue 10,0%, inferior manteniéndose constante respecto a la observada en el mismo período de 2007; la tasa de desempleo femenina aumentó en 0,5 puntos porcentuales al pasar de 14,0% en junio – agosto de 2007, a 14,5% en el mismo período de 2008.

Tasa de Desempleo según sexo Cabecera 2001 – 2008 (junio - agosto)

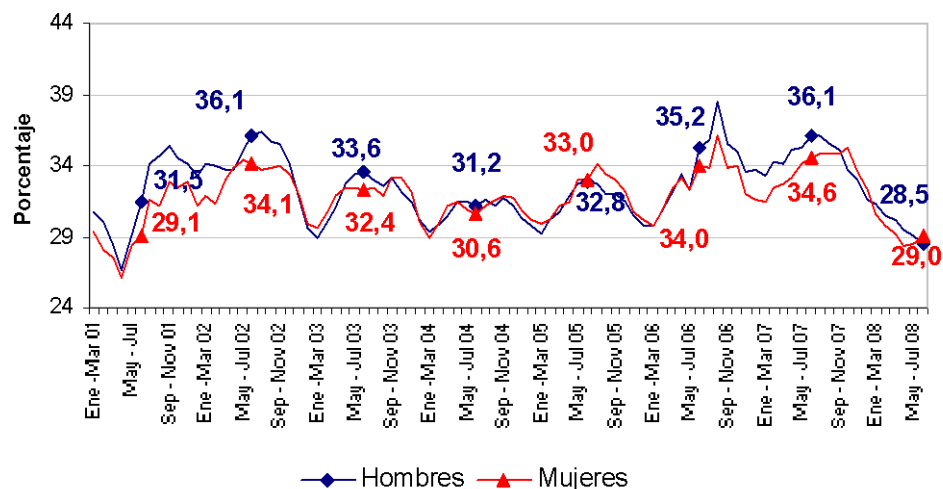


Fuente: DANE, Gran Encuesta Integrada de Hogares - GEIH



En las cabeceras la tasa de subempleo subjetivo para los hombres, en el trimestre móvil junio - agosto de 2008, fue de 28,5%, inferior en 7,6 puntos porcentuales respecto a la registrada en el mismo período de 2007 (36,1%). Para las mujeres, la tasa de subempleo disminuyó en 5,6 puntos porcentuales, situándose en el trimestre móvil junio - agosto de 2008 en 29,0%.

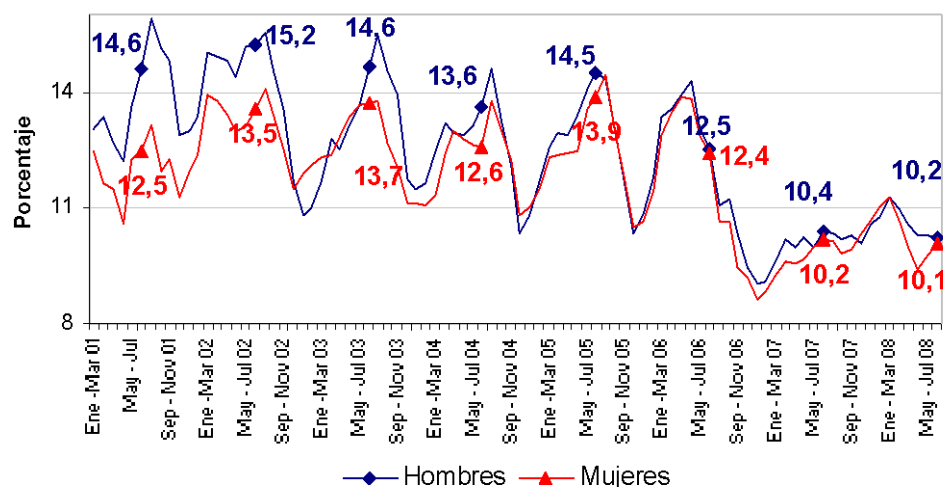
Tasa de Subempleo Subjetivo según sexo Cabecera 2001 - 2008 (junio - agosto)



Fuente: DANE, Gran Encuesta Integrada de Hogares - GEIH

La tasa de subempleo objetivo en las cabeceras para el trimestre móvil junio - agosto de 2008, fue de 10,1% para las mujeres y de 10,2% para los hombres, con un aumento de 0,2 puntos porcentuales para los hombres y una disminución de 0,1 puntos porcentuales para las mujeres, frente al mismo trimestre móvil de 2007.

Tasa de Subempleo Objetivo según sexo Cabecera 2001 - 2008 (junio - agosto)



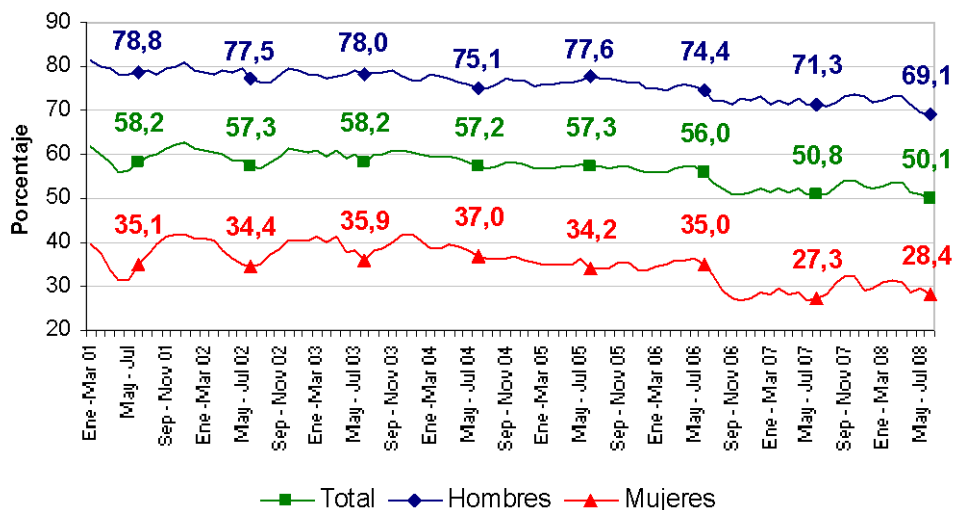
Fuente: DANE, Gran Encuesta Integrada de Hogares - GEIH

1.1.3 ZONA RURAL

En el trimestre móvil junio - agosto de 2008 la tasa global de participación de los hombres en la zona rural fue 69,1%, inferior en 2,2 puntos porcentuales la registrada en el mismo período del año anterior (71,3%). Las mujeres

presentaron una tasa global de participación de 28,4%, con un aumento de 1,1 puntos porcentuales con respecto al trimestre móvil junio - agosto de 2007 (27,3%).

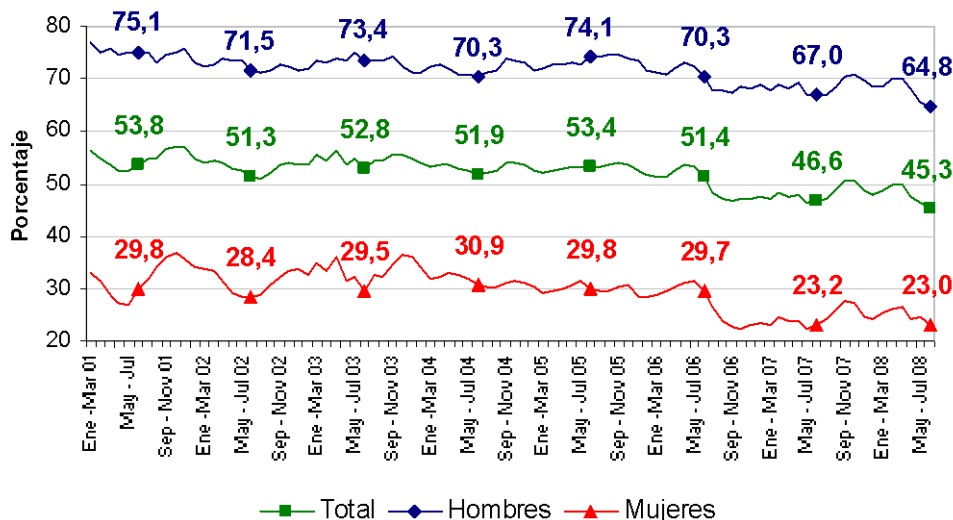
Tasa Global de Participación según sexo Zona Rural 2001 – 2008 (junio - agosto)



Fuente: DANE, Gran Encuesta Integrada de Hogares - GEIH

La tasa de ocupación de los hombres en la zona rural fue 64,8% y la de las mujeres 23,0%. Respecto al segundo trimestre móvil de 2007, la tasa de ocupación de las mujeres presentó una disminución de 0,2 puntos porcentuales, en tanto que la de los hombres disminuyó en 2,2 puntos porcentuales.

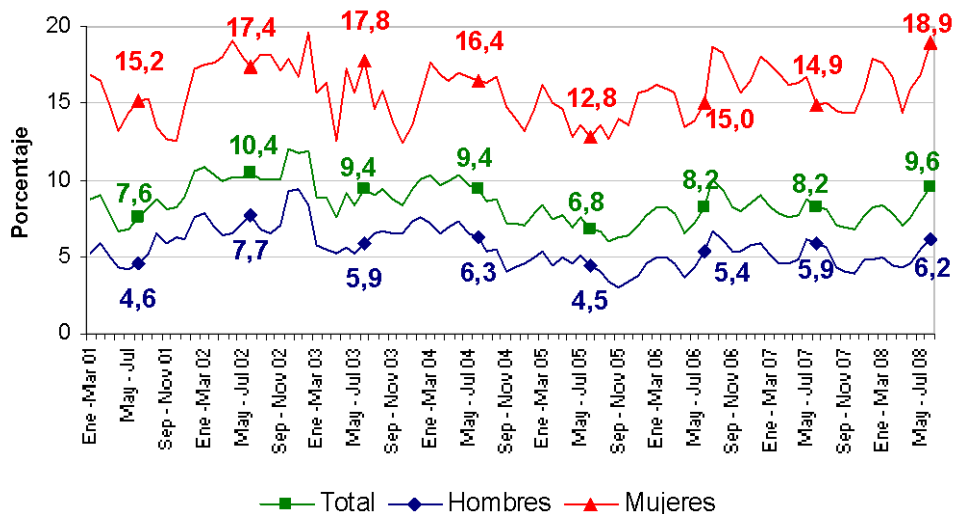
Tasa de Ocupación según sexo Zona Rural 2001 – 2008 (junio - agosto)



Fuente: DANE, Gran Encuesta Integrada de Hogares - GEIH

En el trimestre móvil junio - agosto de 2008, en la zona rural la tasa de desempleo de los hombres fue 6,2%, superior en 0,3 puntos porcentuales respecto a la observada en el mismo período de 2007; la tasa de desempleo femenina aumentó en 4,0 puntos porcentuales al pasar de 14,9% en junio - agosto de 2007, a 18,9% en el mismo período de 2008.

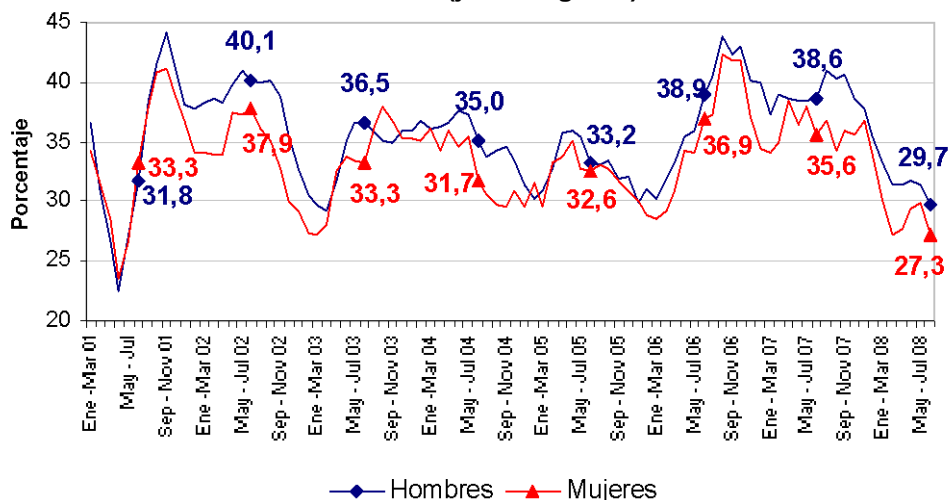
Tasa de Desempleo según sexo Zona Rural 2001 – 2008 (junio - agosto)



Fuente: DANE, Gran Encuesta Integrada de Hogares - GEIH

En la zona rural, la tasa de subempleo subjetivo para los hombres, en el trimestre móvil junio - agosto de 2008, fue de 29,7%, inferior en 8,9 puntos porcentuales respecto a la registrada en el mismo período de 2007 (38,6%). Para las mujeres, la tasa de subempleo disminuyó en 8,3 puntos porcentuales, situándose en el trimestre móvil junio - agosto de 2008 en 27,3%.

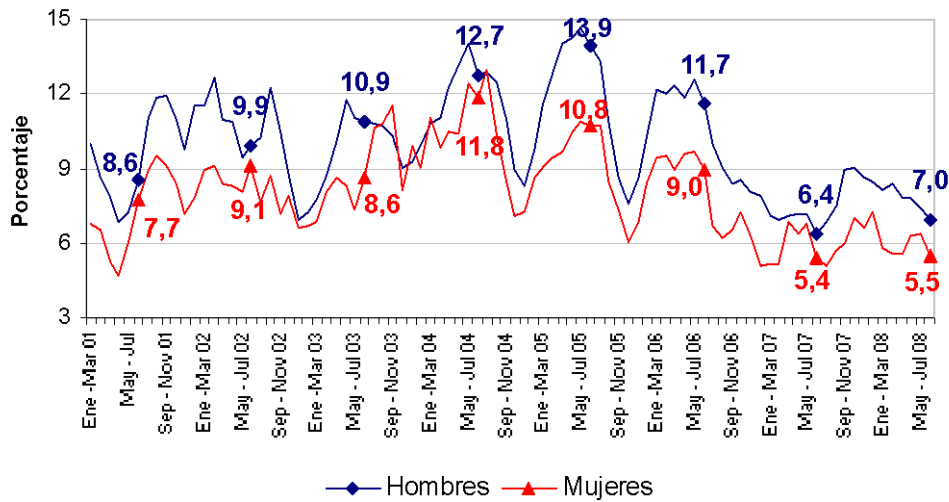
Tasa de Subempleo Subjetivo según sexo Zona Rural 2001 – 2008 (junio - agosto)



Fuente: DANE, Gran Encuesta Integrada de Hogares - GEIH

La tasa de subempleo objetivo en el trimestre móvil junio - agosto de 2008, fue de 5,5% para las mujeres y de 7,0% para los hombres, con un aumento de 0,6 puntos porcentuales para los hombres y de 0,1 puntos porcentuales para las mujeres, frente al mismo trimestre móvil de 2007.

**Tasa de Subempleo Objetivo según sexo
Zona Rural
2001 – 2008 (junio - agosto)**



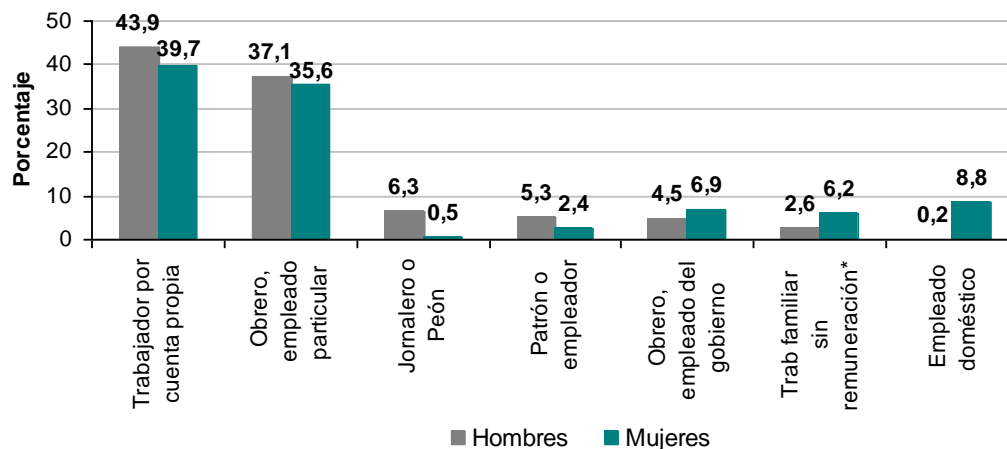
Fuente: DANE, Gran Encuesta Integrada de Hogares - GEIH

1.2 COMPORTAMIENTO DEL MERCADO LABORAL:

1.2.1 Ocupados

En el trimestre móvil junio – agosto de 2008, la principal posición ocupacional para hombres y mujeres fue la de trabajador por cuenta propia, con 43,9% y 39,7% respectivamente. Para ambos sexos se encontró en segundo lugar la posición ocupacional de obrero, empleado particular con 37,1% para hombres y 35,6% para mujeres. Los hombres jornaleros ó peones presentaron una participación de 6,3%.

**Distribución porcentual de la población ocupada según posición ocupacional y sexo
Total Nacional
Junio - Agosto de 2008**



Fuente: DANE, Gran Encuesta Integrada de Hogares - GEIH

*Incluye: Trabajador familiar sin remuneración y trabajador sin remuneración en empresas de otros hogares.



Las empleadas domésticas representaron el 8,8 de las mujeres ocupadas, con una disminución de 0,8, respecto al trimestre móvil junio - agosto de 2007. Los trabajadores por cuenta propia registraron un incremento en ambos sexos, 19,1% para las mujeres y 18,5% para los hombres.

Variación porcentual de la población según posición ocupacional, por sexo

Total Nacional Junio – Agosto (2007- 2008)

Posición ocupacional	Hombres	Mujeres
Total	1,1	2,1
Trabajador por cuenta propia	18,5	19,1
Trab familiar sin remuneración*	-24,2	6,0
Patrón o empleador	3,8	-13,2
Obrero, empleado particular	-6,5	-8,1
Obrero, empleado del gobierno	-3,2	-7,2
Jornalero o Peón	-25,9	-42,5
Empleado doméstico	19,5	-0,8

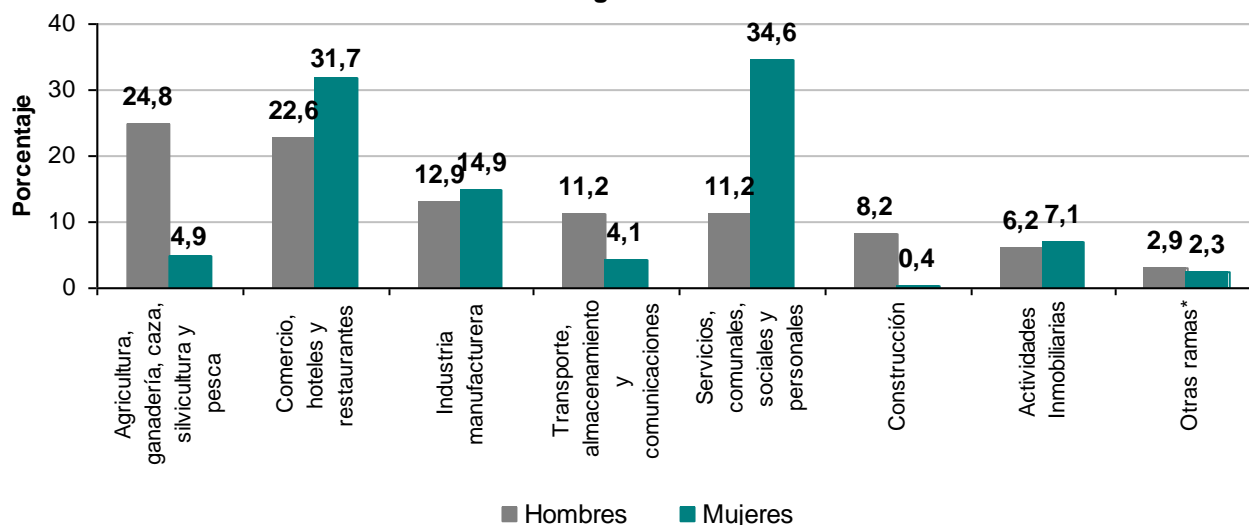
Fuente: DANE, Gran Encuesta Integrada de Hogares – GEIH

*Incluye: Trabajador familiar sin remuneración y trabajador sin remuneración en empresas de otros hogares.

Para junio - agosto de 2008, por ramas de actividad, entre la agricultura, ganadería, caza, silvicultura y pesca y el comercio, hoteles y restaurantes concentraron el 47,4% de la ocupación masculina; en tercer lugar se encontró la industria manufacturera con 12,9%.

Distribución porcentual de la población ocupada según rama de actividad y sexo

Total Nacional Junio – Agosto de 2008



Fuente: DANE, Gran Encuesta Integrada de Hogares – GEIH

*Incluye: Explotación de minas y canteras, Intermediación financiera, Suministro de electricidad gas y agua, No informa.

El 34,6% de las mujeres se encontraron ocupadas en la rama de servicios comunales, sociales y personales; seguida por comercio, hoteles y restaurantes con 31,7% e industria manufacturera con 14,9%.

En comparación con el segundo trimestre móvil de 2007, la rama de comercio, hoteles y restaurantes presentó un incremento de 5,4% en la ocupación de mujeres, por otro lado, la rama de servicios comunales, sociales y personales registró una disminución de ocupadas de 3,7%; por su parte la industria manufacturera presentó una disminución de 2,2% en la ocupación de mujeres.

La ocupación masculina, en el trimestre móvil junio – agosto de 2008, aumentó en las ramas de comercio, hoteles y restaurantes 1,5% y en la industria manufacturera 0,7%; por otro lado se presentaron disminuciones en las ramas de en la agricultura, ganadería, caza, silvicultura y pesca 2,2% y construcción 1,9%.

Variación porcentual de la población ocupada según rama de actividad, por sexo

Total Nacional Junio – Agosto (2007- 2008)

Ramas	Hombres	Mujeres
Total	0,8	-0,1
Transporte, almacenamiento y comunicaciones	0,9	2,5
Servicios, comunales, sociales y personales	-2,2	-3,7
Otras ramas*	14,4	7,3
Industria manufacturera	0,7	-2,2
Construcción	-1,9	-16,6
Comercio, hoteles y restaurantes	1,5	5,4
Agricultura, pesca, ganadería, caza y silvicultura	-2,2	-15,6
Actividades Inmobiliarias	15,8	11,2

Fuente: DANE, Gran Encuesta Integrada de Hogares - GEIH

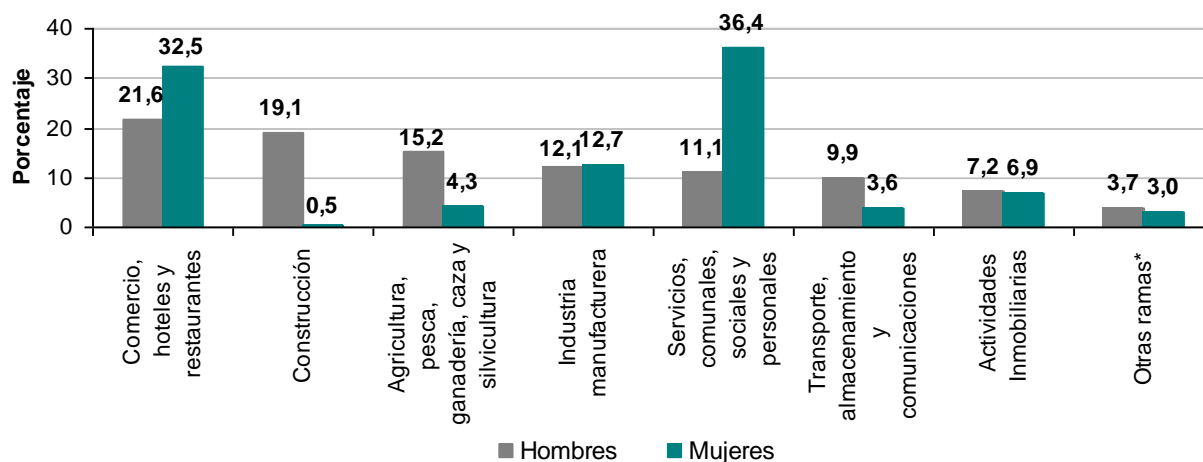
*Incluye: Explotación de minas y canteras, Intermediación financiera, Suministro de electricidad, gas y agua, No informa.

1.2.2 Desocupados

En el trimestre móvil junio - agosto de 2008, la población cesante en el total nacional aumentó en 8,9%. Según sexo, hubo un incremento en las mujeres cesantes de 14,7% y en los hombres cesantes de 3,1%, respecto al mismo periodo de 2007.

Distribución porcentual de la población desocupada cesante según rama de actividad anterior y sexo

Total Nacional Junio - Agosto de 2008



Fuente: DANE, Gran Encuesta Integrada de Hogares - GEIH

*Incluye: Explotación de minas y canteras, Intermediación financiera, Suministro de electricidad, gas y agua, No informa.

Las ramas con mayor proporción de mujeres cesantes fue la de servicios comunales, sociales y personales con 36,4%, seguida de comercio, hoteles y restaurantes con 32,5%.

Las principales ramas de actividad con hombres cesantes fueron: comercio, hoteles y restaurantes 21,6%, construcción 19,1% y agricultura, ganadería, caza, silvicultura y pesca 15,2%.



Las mujeres cesantes que pertenecieron a la rama de servicios comunales sociales y personales, aumentaron en 10,8%. La población cesante masculina de la rama comercio, hoteles y restaurantes aumentó en 5,8% y las mujeres cesantes que hacían parte de ésta rama se incrementaron en 19,7%, respecto al trimestre móvil junio – agosto de 2007. Los hombres cesantes de la construcción aumentaron en 3,4%.

Variación porcentual de la población cesante según rama de actividad anterior, por sexo
Total Nacional
Junio – Agosto (2007- 2008)

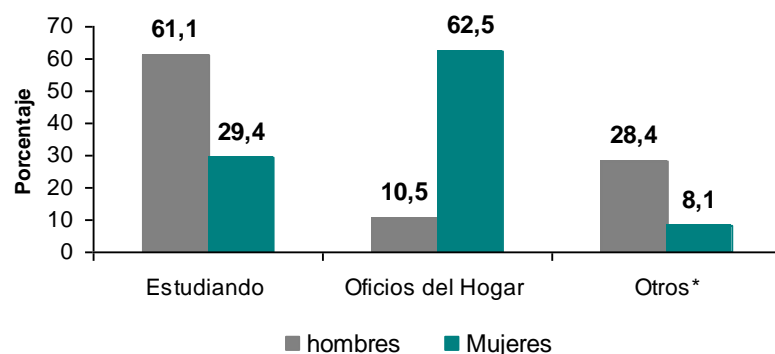
Ramas	Hombres	Mujeres
Total	3,1	14,7
Transporte, almacenamiento y comunicaciones	3,2	6,6
Servicios, comunales, sociales y personales	0,5	10,8
Otras ramas*	39,2	39,3
Industria manufacturera	-3,3	6,1
Construcción	3,4	-29,2
Comercio, hoteles y restaurantes	5,8	19,7
Agricultura, ganadería, caza, silvicultura y pesca	-7,5	51,7
Actividades Inmobiliarias	26,0	14,2

Fuente: DANE, Gran Encuesta Integrada de Hogares - GEIH
 *Incluye: Explotación de minas y canteras, Intermediación financiera, Suministro de electricidad, gas y agua, No informa.

1.2.3 Inactivos

Para el trimestre móvil junio - agosto de 2008, el 61,1% de los hombres inactivos se encontraba estudiando, estos aumentaron en 6,0% respecto a igual período de 2007. La participación de hombres en oficios del hogar fue de 10,5% mientras que para las mujeres inactivas fue de 62,5%.

Distribución porcentual de la población inactiva según actividad realizada y sexo
Total Nacional
Junio - Agosto de 2008

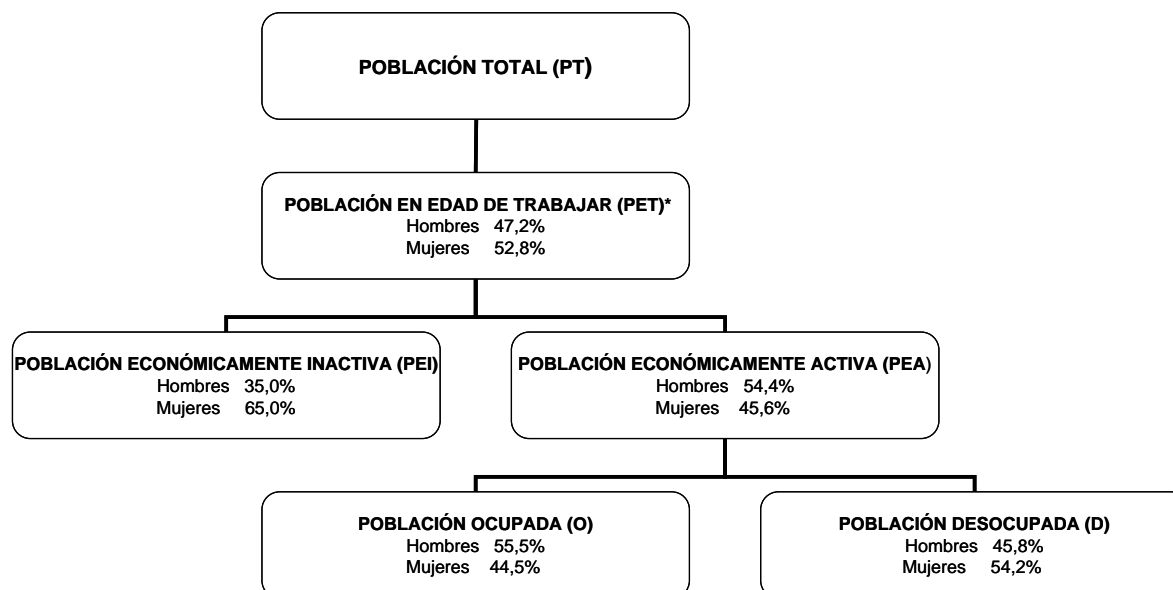


Fuente: DANE, GEIH
 *Incluye: Incluye incapacitados permanentes para trabajar, rentista, pensionado ó jubilado y personas que no les llama la atención o creen que no vale la pena trabajar.

Las mujeres dedicadas a los oficios del hogar aumentaron en 1,5% y las estudiantes en 2,0%; por otro lado, las mujeres dedicadas a otra actividad disminuyeron en 13,0% respecto al trimestre móvil junio - agosto de 2007.

2. TOTAL TRECE AREAS METROPOLITANAS

DISTRIBUCIÓN DE LA POBLACIÓN COLOMBIANA PARA EL TRIMESTRE MÓVIL JUNIO – AGOSTO DE 2008 TOTAL 13 AREAS



Fuente: DANE, Gran Encuesta Integrada de Hogares - GEIH

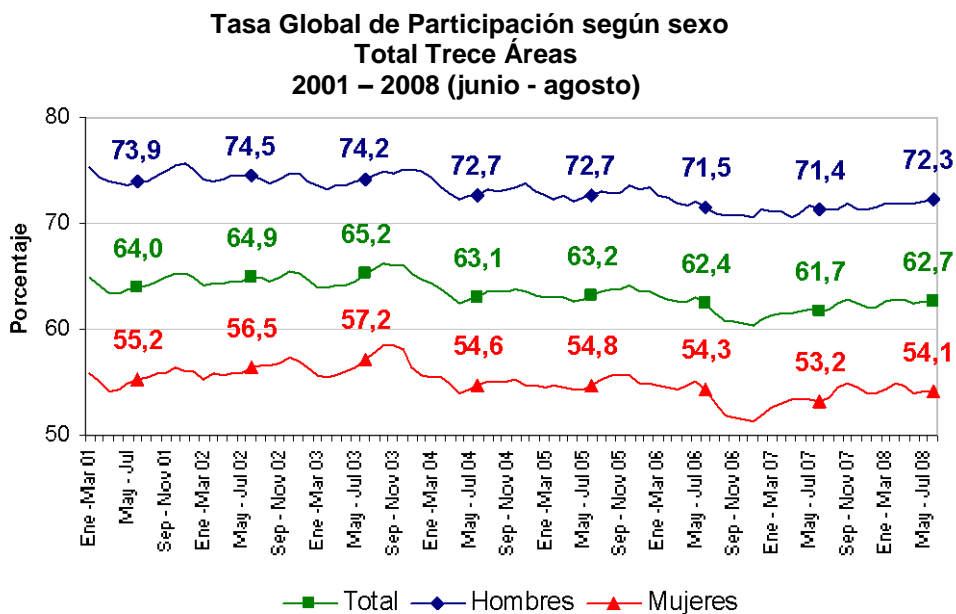
RESULTADOS GENERALES DE LA POBLACIÓN PARA LAS TRECE AREAS:

- En las trece áreas, para el trimestre móvil junio - agosto de 2008, la población en edad de trabajar fue de 15 511, distribuida en 7 314 mil hombres y 8 197 mil mujeres.
- La población económicamente activa fue de 5 288 mil hombres y 4 432 mil mujeres.
- Para el trimestre móvil junio – agosto de 2008, en las trece áreas hubo un total 8 558 mil ocupados, correspondientes a 4 769 mil hombres y 3 818 mil mujeres. Respecto al mismo periodo de 2007, se presentó un crecimiento de 3,4% en la ocupación de hombres y de 2,7% en la de mujeres.
- La población desocupada femenina fue de 614 mil, mientras que la masculina fue de 518 mil. Los hombres desocupados aumentaron en 2,2%, respecto al trimestre móvil junio - agosto de 2007, mientras que las mujeres desocupadas se incrementaron en 9,3%.

* Constituida por las personas de 12 y más años en la parte urbana, y de 10 años y más en la parte rural.

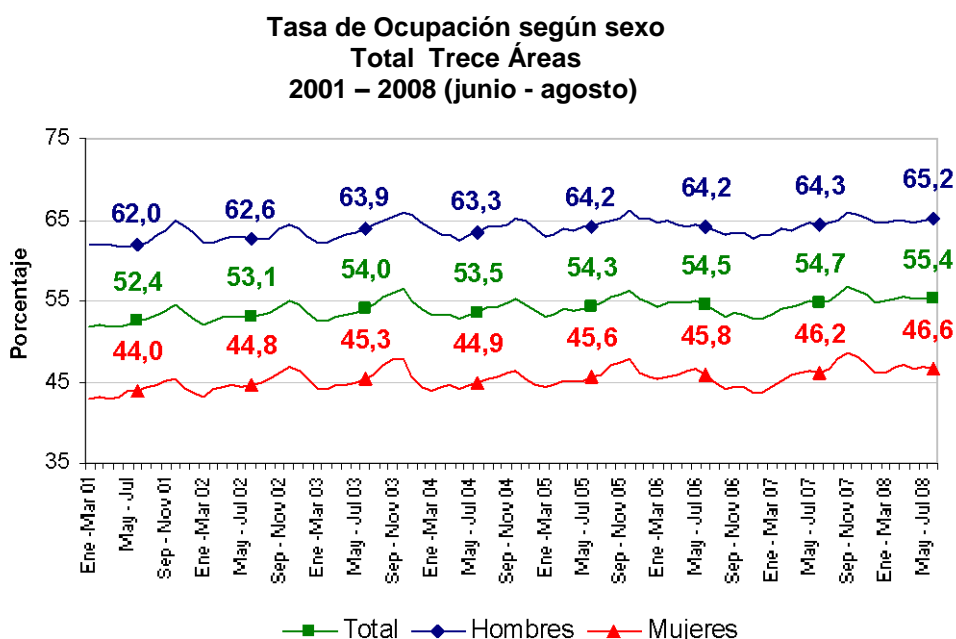
2.1 INDICADORES DEL MERCADO LABORAL:

En el trimestre móvil junio – agosto de 2008, la tasa global de participación en las trece áreas fue 72,3% para hombres y 54,1% para mujeres. Este indicador aumentó en 0,9 puntos porcentuales, para hombres y mujeres, con respecto al trimestre móvil junio - agosto de 2007.



Fuente: DANE, Gran Encuesta Integrada de Hogares - GEIH

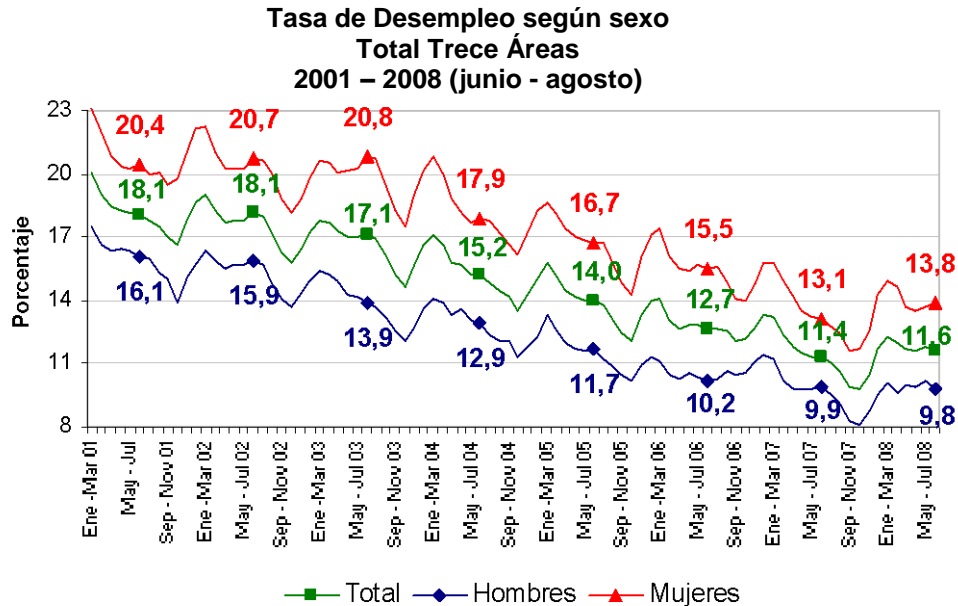
La tasa de ocupación de los hombres, para el trimestre móvil junio – agosto de 2008, fue 65,2%, superior en 0,9 puntos porcentuales a la registrada para el mismo período del año inmediatamente anterior (64,3%); la tasa de ocupación femenina, pasó de 46,2% a 46,6% en igual período de 2008, presentando una diferencia de 0,4 puntos porcentuales.



Fuente: DANE, Gran Encuesta Integrada de Hogares – GEIH

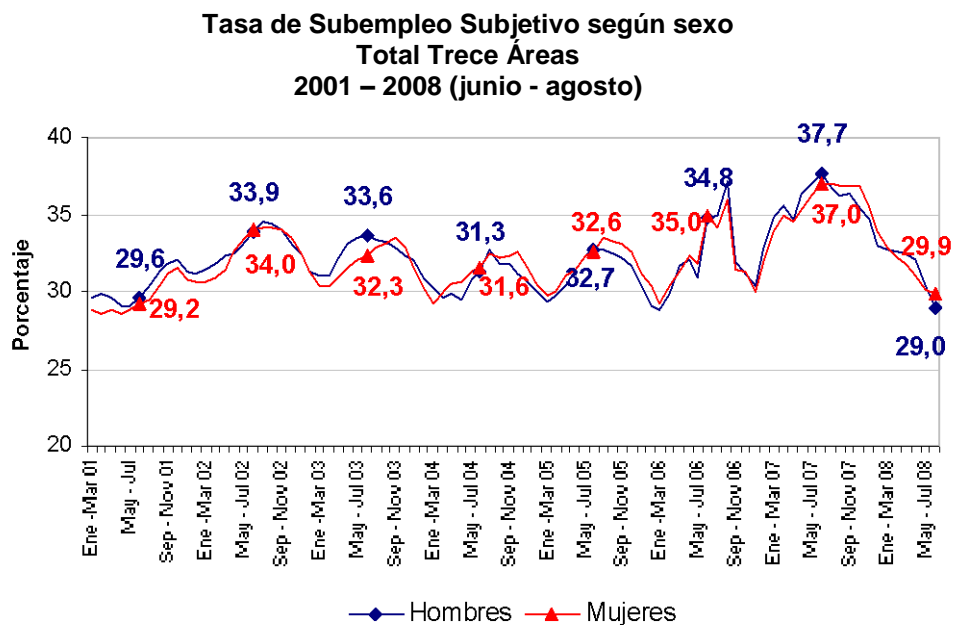


En el trimestre móvil junio - agosto de 2008, en las trece áreas, la tasa de desempleo de las mujeres fue de 13,8%, aumentando en 0,7 puntos porcentuales respecto a la observada en igual período de 2007. La tasa de desempleo para los hombres en las trece áreas fue 9,8%, inferior en 0,1 puntos porcentuales respecto a la de junio - agosto 2007 (9,9%).



Fuente: DANE, Gran Encuesta Integrada de Hogares - GEIH

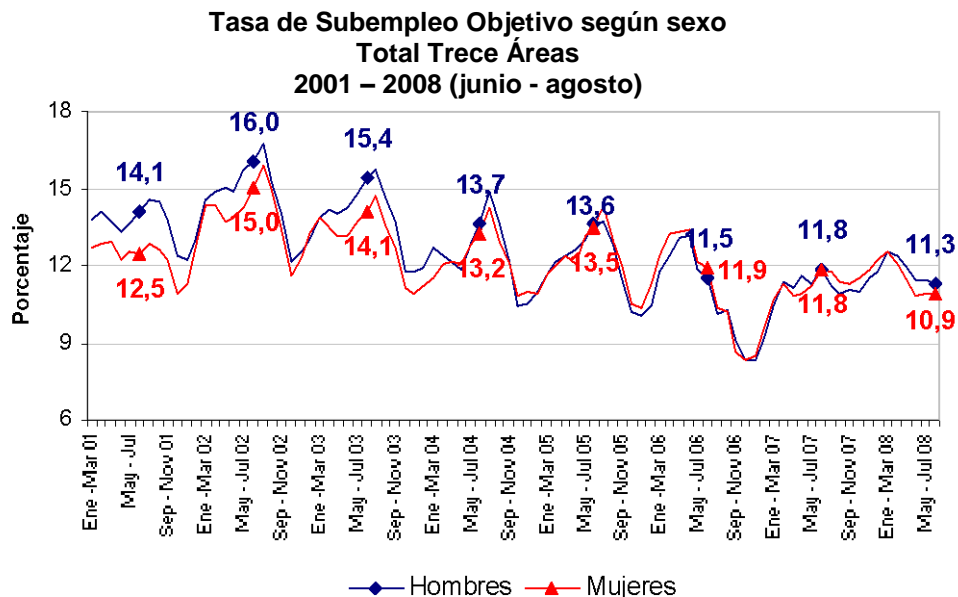
La tasa de subempleo subjetivo de los hombres disminuyó en 8,7 puntos porcentuales al pasar de 37,7% en el trimestre móvil junio - agosto de 2007, a 29,0% en el mismo período de 2008. Para las mujeres este indicador presentó una disminución de 7,1 puntos porcentuales, pasando de 37,0% a 29,9%.



Fuente: DANE, Gran Encuesta Integrada de Hogares - GEIH



La tasa total de subempleo objetivo fue de 10,7%. Según sexo, el subempleo objetivo masculina se ubicó en 11,3% y la femenina en 10,9%, con una disminución de 0,5 puntos porcentuales para los hombres y de 0,9 puntos porcentuales para las mujeres, frente a junio – agosto 2007.

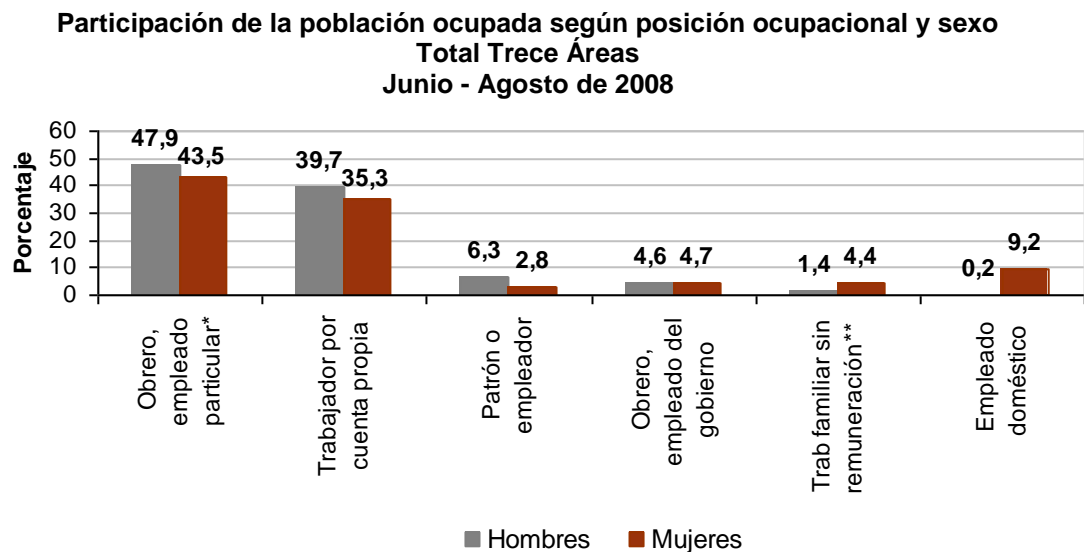


Fuente: DANE, Gran Encuesta Integrada de Hogares - GEIH

2.2 COMPORTAMIENTO DEL MERCADO LABORAL:

2.2.1 Ocupados

Tanto para los hombres como para las mujeres, la principal ocupación, en las trece áreas para el trimestre móvil junio – agosto de 2008, fue la de obrero, empleado particular, 47,9% y 43,5%, respectivamente. La segunda ocupación que contó con el mayor número de ocupados fue la de trabajador por cuenta propia con 39,7% de los hombres y 35,3% de las mujeres. La posición de empleado doméstico tuvo una participación de 9,2% para las mujeres, mientras que para los hombres esta posición ocupacional representó un 0,2%.



Fuente: DANE, Gran Encuesta Integrada de Hogares - GEIH

*Incluye: Trabajador familiar sin remuneración y trabajador sin remuneración en empresas de otros hogares.

**Variación porcentual de la población según posición ocupacional, por sexo
Total Trece Áreas
Junio – Agosto (2007- 2008)**

Posición ocupacional	Hombres	Mujeres
Total	3,4	2,7
Trabajador por cuenta propia	18,0	21,8
Trab familiar sin remuneración**	-2,6	19,4
Patrón o empleador	13,5	4,7
Obrero, empleado particular*	-6,0	-8,6
Obrero, empleado del gobierno	-5,2	-6,5
Empleado doméstico	-17,6	-0,3

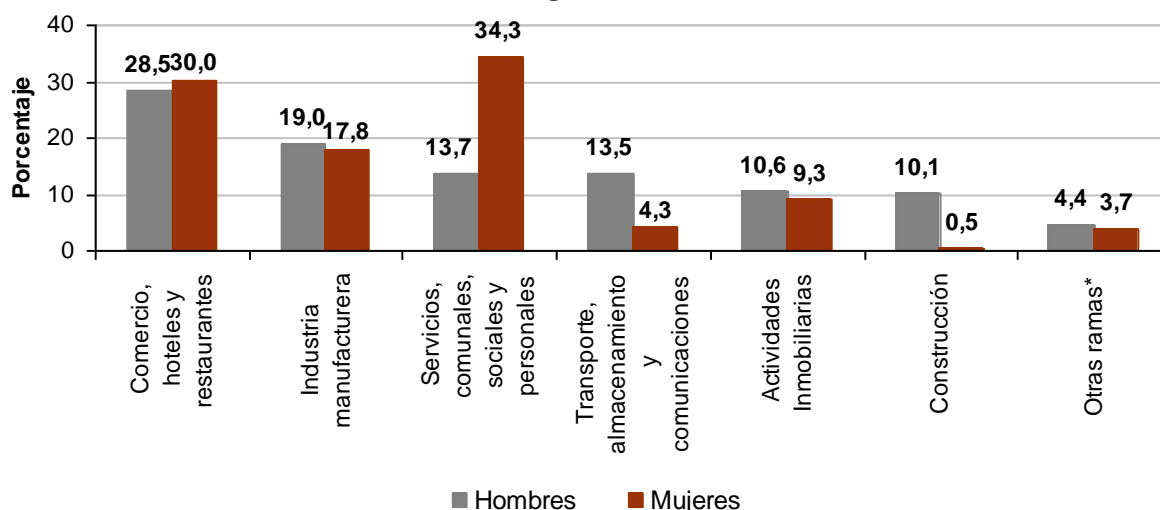
Fuente: DANE, Gran Encuesta Integrada de Hogares - GEIH

*Incluye: Incluye Jornalero o Peón.

**Incluye: Trabajador familiar sin remuneración y trabajador sin

En el trimestre móvil junio - agosto de 2008, las empleadas particulares disminuyeron en 8,6% y las empleadas domésticas se redujeron en 0,3%; las trabajadoras por cuenta propia presentaron un incremento de 21,8%. Los hombres obreros empleados particulares disminuyeron en 6,0%, mientras que los trabajadores por cuenta propia registraron un incremento de 18,0% respecto a junio - agosto de 2007.

**Participación de la población ocupada según rama de actividad y sexo
Total Trece Áreas
Junio - Agosto de 2008**



Fuente: DANE, Gran Encuesta Integrada de Hogares - GEIH

*Incluye: Agricultura, ganadería, caza, silvicultura y pesca; explotación de minas y canteras; suministro de electricidad gas y agua, no informa.

Por ramas de actividad, comercio, hoteles y restaurantes fue la principal fuente de empleo para hombres en las trece áreas con 28,5%, seguida por la industria manufacturera con 19,0%. La rama de servicios, comunales, sociales y personales, concentró el 34,3% de las mujeres ocupadas, seguida por comercio, hoteles y restaurantes con 30,0%.

**Variación porcentual de la población ocupada según rama de actividad, por sexo
Total Trece Áreas
Junio – Agosto (2007- 2008)**

Ramas	Hombres	Mujeres
Total	3,4	2,7
Transporte, almacenamiento y comunicaciones	2,0	3,0
Servicios, comunales, sociales y personales	-2,0	0,0
Otras ramas*	13,8	16,2
Industria manufacturera	1,1	-2,4
Construcción	0,2	-22,4
Comercio, hoteles y restaurantes	4,1	5,9
Actividades Inmobiliarias	13,4	9,5

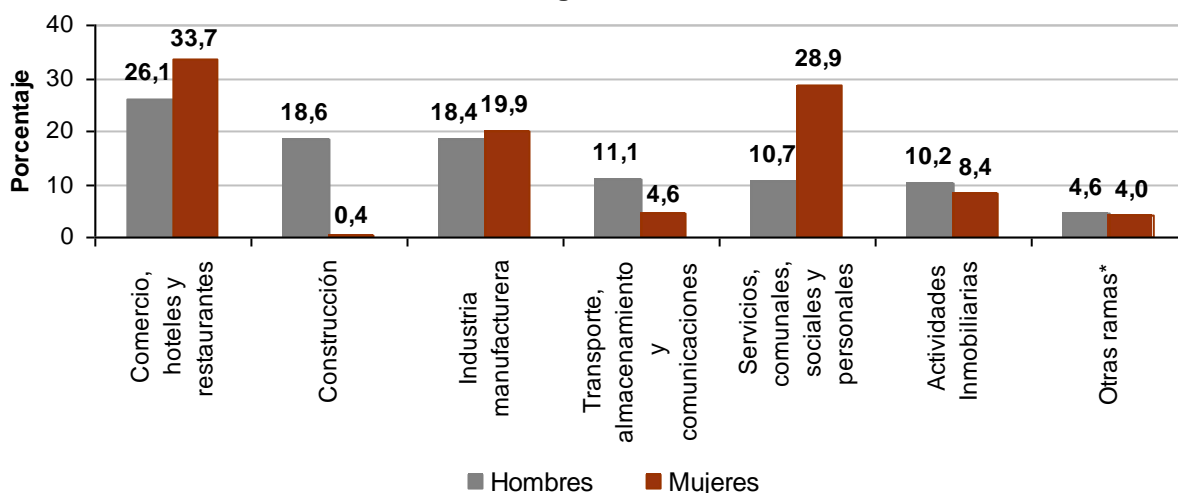
Fuente: DANE, Gran Encuesta Integrada de Hogares - GEIH

*Incluye: Agricultura, ganadería, caza, silvicultura y pesca; explotación de minas y canteras; suministro de electricidad, gas y agua, no informa.

El número de hombres ocupados se incrementó 4,1% en comercio, hoteles y restaurantes, en la industria manufacturera se registró un incremento de 1,1%. Disminuyeron los ocupados en servicios comunales sociales y personales en 2,0%, frente al trimestre móvil junio - agosto de 2007. En comercio, hoteles y restaurantes aumentó en 5,9% la ocupación femenina.

2.2.2 Desocupados cesantes

**Participación de la población desocupada cesante según rama de actividad anterior y sexo
Total Trece Áreas
Junio - Agosto de 2008**



Fuente: DANE, Gran Encuesta Integrada de Hogares - GEIH

*Incluye: Agricultura, ganadería, caza, silvicultura y pesca; explotación de minas y canteras; suministro de electricidad, gas y agua, no informa.

En el trimestre móvil junio - agosto de 2008 la rama que registró la mayor participación de hombres y mujeres cesantes fue la de comercio, hoteles y restaurantes con 26,1% y 33,7%, respectivamente. Para los desocupados cesantes, las ramas de construcción e industria manufacturera, registraron 18,6% y 18,4%, respectivamente.

**Variación porcentual de la población cesante según rama de actividad anterior, por sexo
Total Trece Áreas
Junio – Agosto (2007- 2008)**

Ramas	Hombres	Mujeres
Total	2,2	8,5
Transporte, almacenamiento y comunicaciones	5,8	6,2
Servicios, comunales, sociales y personales	-12,7	-1,1
Otras ramas*	0,2	22,1
Industria manufacturera	6,9	16,2
Construcción	-2,1	-51,4
Comercio, hoteles y restaurantes	2,4	15,2
Actividades Inmobiliarias	32,3	4,5

Fuente: DANE, Gran Encuesta Integrada de Hogares - GEIH

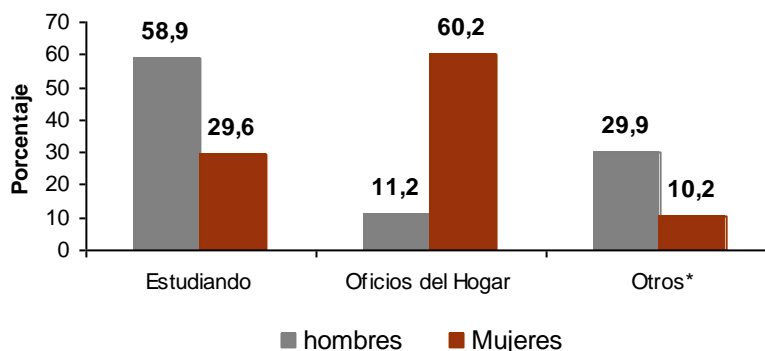
*Incluye: Agricultura, ganadería, caza, silvicultura y pesca; explotación de minas y canteras; suministro de electricidad, gas y agua, no informa.

En el período junio - agosto de 2008, el número de hombres cesantes en industrias manufactureras aumentó en 6,9%, respecto al mismo período de 2007; la población cesante femenina se incrementó en 16,2% en esta rama; el número de hombres cesantes en la construcción se disminuyó en 2,1%. Las mujeres cesantes provenientes de la rama servicios comunales, sociales y personales disminuyeron en 1,1%, por otro lado, se presentó un aumento de 15,2% en las cesantes que pertenecían a la rama de comercio, hoteles y restaurantes.

2.2.3 Inactivos

En el trimestre móvil junio - agosto de 2008, la población inactiva de las trece áreas presentó una disminución de 0,6% respecto al mismo período del año inmediatamente anterior. Según sexo, se presentaron disminuciones de 1,3% para los hombres y de 0,2% para las mujeres.

**Participación de la población inactiva según actividad realizada y sexo
Total Trece Áreas
Junio - Agosto de 2008**



Fuente: DANE, GEIH

*Incluye: Incapacitados permanentes para trabajar, rentista, pensionado ó jubilado y personas que no les llama la atención o creen que no vale la pena trabajar.

Por tipo de inactividad, para el trimestre móvil junio - agosto de 2008, en las trece áreas, el 58,9% de los hombres inactivos se encontraba estudiando y el 29,9% se dedicó a otra actividad. Los hombres estudiantes se incrementaron en 5,8% respecto al mismo periodo de 2007.

El 60,2% de las mujeres inactivas se dedicó a oficios del hogar, el 29,6% se encontraba estudiando y el 10,2% realizó otra actividad. Las mujeres dedicadas a oficios del hogar aumentaron en 1,9%, las estudiantes crecieron en 0,7%, y las dedicadas a otra actividad disminuyeron en 13,0%, frente al trimestre móvil junio - agosto de 2007.

Ficha metodológica

Objetivo General

Proporcionar información básica sobre el tamaño y estructura de la fuerza de trabajo (empleo, desempleo e inactividad) de la población del país y de algunas variables sociodemográficas.

Cobertura:

Total nacional, y 13 ciudades y áreas metropolitanas que comprenden:

13 ciudades y áreas metropolitanas
Bogotá, D.C.
Medellín - Valle de Aburrá (Caldas, La Estrella, Sabaneta, Itagüí, Envigado, Bello, Girardota, Copacabana y Barbosa.)
Cali - Yumbo
Barranquilla - Soledad
Bucaramanga, Girón, Piedecuesta y Floridablanca
Manizales y Villa María
Pasto
Pereira, Dos Quebradas y La Virginia
Cúcuta, Villa del Rosario, Los Patios y El Zulia
Ibagué
Montería
Cartagena
Villavicencio

Nota: Esta investigación no incluye la población de los nuevos departamentos (Constitución de 1991), en los cuales reside aproximadamente el 4 por ciento de la población del país.

Tipo de investigación: Encuesta por muestreo.

Tipo de muestra: probabilística, estratificada, de conglomerados desiguales y trietápica.

Unidad Observación: Hogar particular.

Glosario

Área metropolitana: se define como el área de influencia que incluye municipios circundantes, que con la ciudad conforman un solo tejido urbano no discontinuo y han sido reconocidos legalmente.

La distribución de la población según los conceptos de fuerza de trabajo es la siguiente:

Población total (P.T.): se estima por proyecciones con base en los resultados de los censos de población

Población en edad de trabajar (P.E.T.): está constituida por las personas de 12 y más años en la parte urbana, y de 10 años y más en la parte rural.

Población económicamente activa (P.E.A.): también se llama fuerza laboral y son las personas en edad de trabajar, que trabajan o están buscando empleo.

Esta población se divide en:

Ocupados (O): Son las personas que durante el período de referencia se encontraban en una de las siguientes situaciones:

1. Trabajó por lo menos una hora remunerada en la semana de referencia.
2. Los que no trabajaron la semana de referencia, pero tenían un trabajo.
3. Trabajadores familiares sin remuneración que trabajaron en la semana de referencia por lo menos 1 hora.



Desocupados (D): son las personas que en la semana de referencia se encontraban en una de las siguientes situaciones:

1. Desempleo abierto:

- a. Sin empleo en la semana de referencia.
- b. Hicieron diligencias en el último mes.
- c. Disponibilidad.

2. Desempleo oculto:

- a. Sin empleo en la semana de referencia.
- b. No hicieron diligencias en el último mes, pero sí en los últimos 12 meses y tienen una razón válida de desaliento.
- c. Disponibilidad.

Desempleo

Razones válidas:

- a. No hay trabajo disponible en la ciudad.
- b. Está esperando que lo llamen.
- c. No sabe como buscar trabajo.
- d. Está cansado de buscar trabajo.
- e. No encuentra trabajo apropiado en su oficio o profesión.
- f. Está esperando la temporada alta.
- g. Carece de la experiencia necesaria.
- h. No tiene recursos para instalar un negocio.
- i. Los empleadores lo consideran muy joven o muy viejo.

Razones no válidas:

- a. Se considera muy joven o muy viejo
- b. Actualmente no desea conseguir trabajo.
- c. Responsabilidades familiares
- d. Problemas de salud.
- e. Está estudiando.
- f. Otra razón.

Subempleo y Condiciones de Empleo Inadecuado

El **subempleo subjetivo** se refiere al simple deseo manifestado por el trabajador de mejorar sus ingresos, el número de horas trabajadas o tener una labor más propia de sus personales competencias.

El **subempleo objetivo** comprende a quienes tienen el deseo, pero además han hecho una gestión para materializar su aspiración y están en disposición de efectuar el cambio.

1. Subempleo por insuficiencia de horas

Ocupados que desean trabajar más horas ya sea en su empleo principal o secundario y tienen una jornada inferior a 48 horas semanales

2. Condiciones de empleo inadecuado

- a. Por competencias: puede incluir todas las personas que trabajan y que durante el período de referencia, desean o buscan cambiar su situación de empleo actual para utilizar mejor sus competencias profesionales y están disponibles para ello.

- b. Por ingresos: puede incluir todas las personas ocupadas que, durante el período de referencia, deseaban o buscaban cambiar su situación actual de empleo, con objeto de mejorar sus ingresos limitados.

Ocupados Temporales: Están constituidos por las personas que ejercen un trabajo de forma esporádica o no continua, trabajando sólo por ciertas épocas o períodos o cuando tienen un contrato de trabajo hasta por un (1) año.

Principales indicadores que se pueden obtener:

- **Porcentaje de PET:** Este indicador muestra la relación porcentual entre el número de personas que componen la población en edad de trabajar, frente a la población total.

$$\% PET = \frac{PET}{PT} \times 100$$

- **Tasa global de participación (TGP):** Es la relación porcentual entre la población económicamente activa y la población en edad de trabajar. Este indicador refleja la presión de la población en edad de trabajar sobre el mercado laboral.

$$TGP = \frac{PEA}{PET} \times 100$$

- **Tasa de desempleo (TD):** Es la relación porcentual entre el número de personas que están buscando trabajo (DS), y el número de personas que integran la fuerza laboral (PEA)

$$TD = \frac{D}{PEA} \times 100$$

- **Tasa de ocupación (TO):** Es la relación porcentual entre la población ocupada (OC) y el número de personas que integran la población en edad de trabajar (PET)

$$TO = \frac{OC}{PET} \times 100$$

- **Tasa de subempleo (TS):** Es la relación porcentual de la población ocupada que manifestó querer y poder trabajar más horas a la semana (PS) y el número de personas que integran la fuerza laboral (PEA)

$$TS = \frac{S}{PEA} \times 100$$