



## MERCADO LABORAL POR SEXO GRAN ENCUESTA INTEGRADA DE HOGARES Trimestre Noviembre 2008 - Enero 2009



**CERTIFICADO DE GESTION DE LA CALIDAD**  
Código N° 0001-1  
Dirección de Requerimientos, Diseño, producción, análisis y difusión de las siguientes investigaciones estadísticas periódicas: Encuesta Continua de Hogares; Índice de Precios al Consumidor; Muestra Mensual Manufacturera; Comercio Exterior; Índice de Costos de Construcción de Vivienda; Índice de Costos de Construcción Pesada; Censo de Edificaciones; Muestra Mensual de Comercio al por Menor; Encuesta Anual de Servicios; Encuesta Anual Manufacturera; Encuesta Anual de Comercio; Diseño del Censo General; Encuesta Nacional Agraria - Muestra de Areas; Nomenclatura y Clasificaciones; Cuentas Nacionales; Estadísticas Licencias de Construcción; Índice de Costos de la Educación Superior Privada; Encuesta de Microestablecimientos de Comercio, Servicios e Industrias; Estadísticas Vitales; Proyecciones de Población y Estudios Demográficos e Informe de Cuentas Económicas Regionales; Índice porción de edificaciones nuevas; Índice de precios de vivienda nueva; cartera hipotecaria de vivienda; Índice de salubridad preal; Encuesta de desempleo institucional; Encuesta de sacrificio de ganado; Tercer Censo de áreas y Cuentas Regionales; Servicio de Asesoría en Planificación Estadística.  
ISO - 9001:2000



### Contenido

Resultados Generales

#### 1. TOTAL NACIONAL

1.1 Total Nacional - Indicadores del mercado laboral

1.2 Total cabecera

1.3 Total Resto

1.4 Total Nacional - Comportamiento del Mercado laboral

#### 2. TOTAL TRECE ÁREAS

2.1 Indicadores del mercado laboral

2.2 Comportamiento del Mercado laboral

### RESULTADOS GENERALES

**Nota: Datos expandidos con proyecciones de población, con base en los resultados del censo 2005**

- En el trimestre Noviembre 2008 – Enero 2009, para el total nacional, la tasa global de participación fue de 71,3% para los hombres y 45,7% para las mujeres.
- La tasa de ocupación para los hombres fue de 64,5%, mientras que la tasa de las mujeres fue de 38,6%.
- En el trimestre Noviembre 2008 – Enero 2009 la tasa de desempleo de los hombres es inferior a la tasa de las mujeres (15,4% y 9,5% respectivamente).
- En las trece áreas la tasa de desempleo para las mujeres se situó en 13,8%, y para los hombres en 10,6%.
- En el total nacional, la principal posición ocupacional fue la de trabajador por cuenta propia, tanto para los hombres (41,7%) como para las mujeres (39,3%).
- La rama de actividad con mayor proporción de hombres ocupados en el total nacional, fue agricultura, ganadería, caza, silvicultura y pesca con 26,4%. En las trece áreas la principal rama de ocupación de los hombres fue comercio, hoteles y restaurantes con 29,2%.
- La rama de servicios comunales, sociales y personales continúa siendo la principal fuente de empleo femenino con 32,8% de mujeres ocupadas en el total nacional, y 33,5% en las trece áreas.

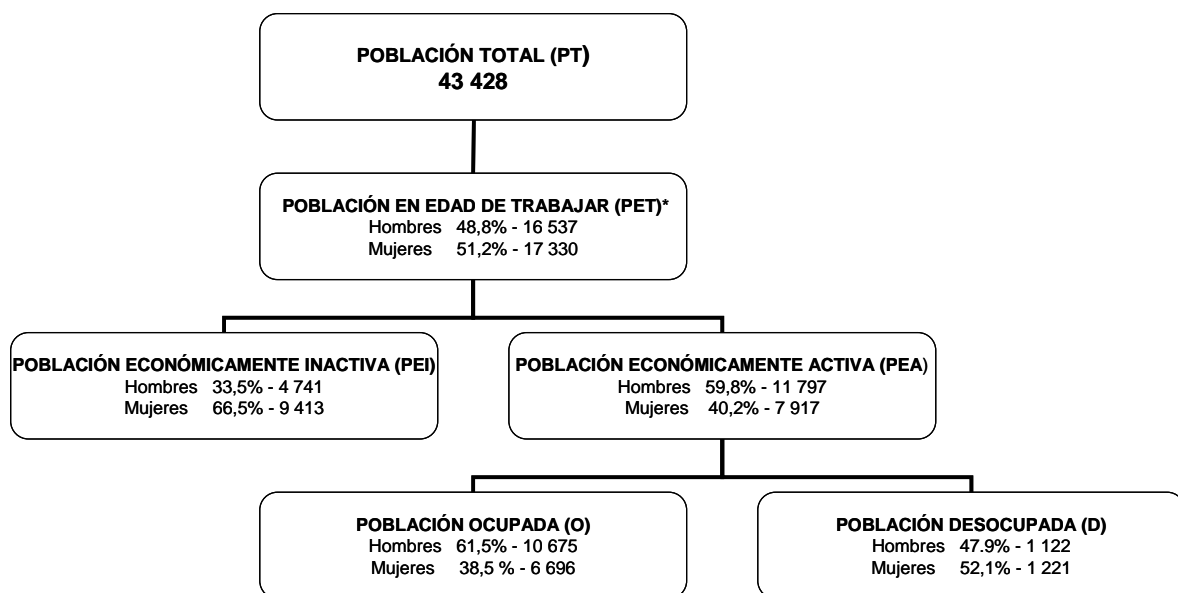
Director  
Héctor Maldonado Gómez

Subdirector  
Carlos Eduardo Sepúlveda Rico

Director de Metodología y  
Producción Estadística  
Eduardo Efraín Freire Delgado

# 1. TOTAL NACIONAL

## DISTRIBUCIÓN DE LA POBLACIÓN PARA EL TRIMESTRE NOVIEMBRE 2008 – ENERO 2009 TOTAL NACIONAL



Fuente: DANE, Gran Encuesta Integrada de Hogares – GEIH.

Nota: Resultados en miles. Por efecto del redondeo en miles, los totales pueden diferir ligeramente

### RESULTADOS GENERALES DE LA POBLACIÓN PARA EL TOTAL NACIONAL:

- En el total nacional, para el trimestre Noviembre 2008 – Enero 2009, la población en edad de trabajar fue de 33 867 miles de personas, de las cuales 16 537 miles de personas correspondieron a hombres y 17 330 miles de personas a mujeres.
- La población económicamente activa fue de 11 797 miles de hombres y 7 917 miles de mujeres.
- Respecto al mismo período de 2008, en el total nacional, la población económicamente activa femenina tuvo una variación positiva de 1,0% y la población económicamente activa masculina tuvo un aumento de 1,3%.
- En el trimestre Noviembre 2008 – Enero 2009, el número de ocupados en el total nacional fue de 17 370 miles de personas, 10 675 miles de hombres y 6 696 miles de mujeres. La variación total en los ocupados disminuyó en 0,1%, para las mujeres fue de -0,3% y para los hombres de 0,1%.
- En el total nacional la población desocupada fue de 2 344 miles de personas, aumentando en 11,5%, respecto al trimestre Noviembre 2007 – Enero 2008. Según sexo, el número de hombres desocupados fue de 1 122 miles de personas y 1 221 miles de mujeres desempleadas, con un incremento de 14,7% para los hombres y de 8,7% para las mujeres.

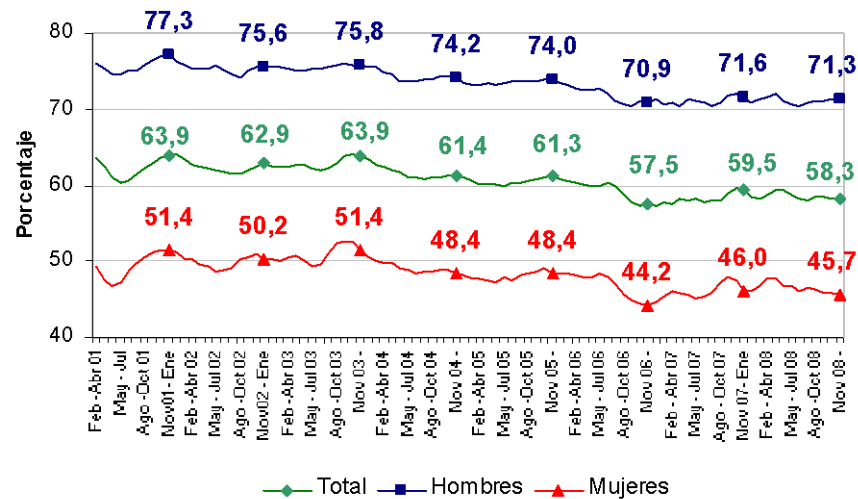
\* Constituida por las personas de 12 y más años en la parte urbana, y de 10 años y más en la parte rural.

## 1.1 TOTAL NACIONAL

## INDICADORES DEL MERCADO LABORAL:

En el trimestre Noviembre 2008 – Enero 2009 la tasa global de participación de los hombres fue 71,3%, inferior en 0,3 puntos porcentuales la registrada en el mismo período del año anterior (71,6%). Las mujeres presentaron una tasa global de participación de 45,7%, con una disminución de 0,3 puntos porcentuales con respecto al trimestre Noviembre 2007 – Enero 2008 (46,0%).

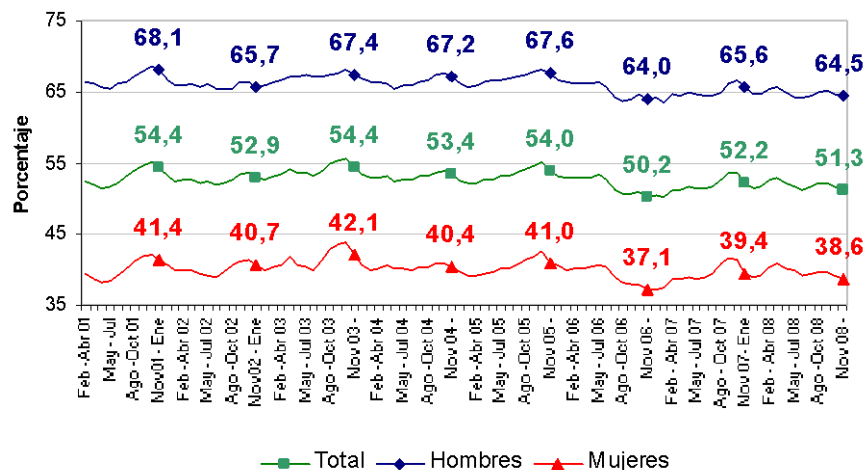
**Tasa Global de Participación según sexo**  
Total Nacional  
2001 – 2009 (Noviembre - Enero)



Fuente: DANE, Gran Encuesta Integrada de Hogares - GEIH

La tasa de ocupación de los hombres fue 64,5% y la de las mujeres 38,6%. Respecto al mismo trimestre de 2008, tanto la tasa de ocupación de las mujeres como la tasa de los hombres presentaron una disminución de 1,1 y 0,8 puntos porcentuales respectivamente.

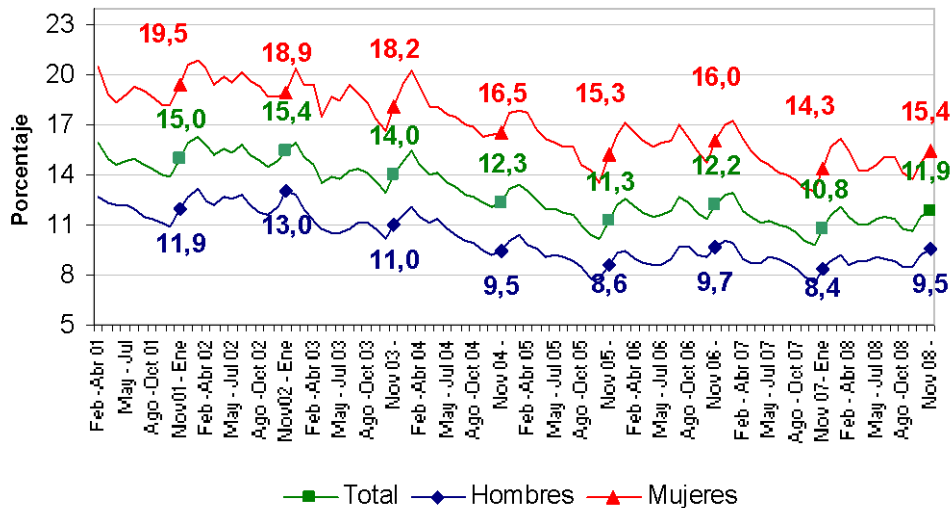
**Tasa de Ocupación según sexo**  
Total Nacional  
2001 – 2009 (Noviembre - Enero)



Fuente: DANE, Gran Encuesta Integrada de Hogares - GEIH

En el trimestre Noviembre 2008 – Enero 2009, la tasa de desempleo de los hombres fue 9,5%, superior en 1,1 puntos porcentuales con respecto a la observada en el mismo período de 2008; la tasa de desempleo femenina aumentó en 1,1 puntos porcentuales al pasar de 14,3% en Noviembre 2007 – Enero 2008, a 15,4% en el mismo período de 2009.

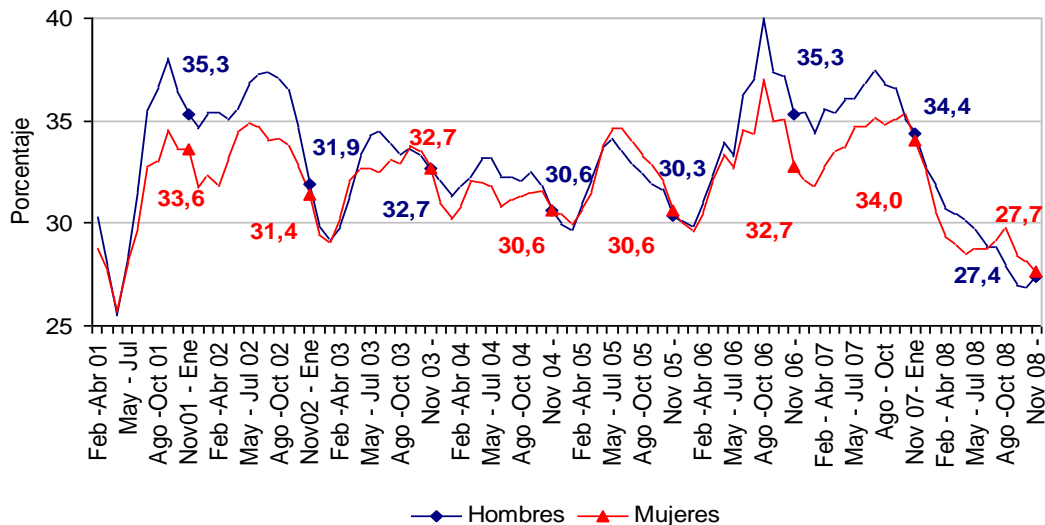
### Tasa de Desempleo según sexo Total Nacional 2001 – 2009 (Noviembre - Enero)



Fuente: DANE, Gran Encuesta Integrada de Hogares - GEIH

La tasa de subempleo subjetivo para los hombres, en el trimestre Noviembre 2008 – Enero 2009, fue de 27,4%, inferior en 7,0 puntos porcentuales respecto a la registrada en el mismo período de 2008 (34,4%). Para las mujeres, la tasa de subempleo disminuyó en 6,3 puntos porcentuales, situándose en el trimestre Noviembre 2008 – Enero 2009 en 27,7%.

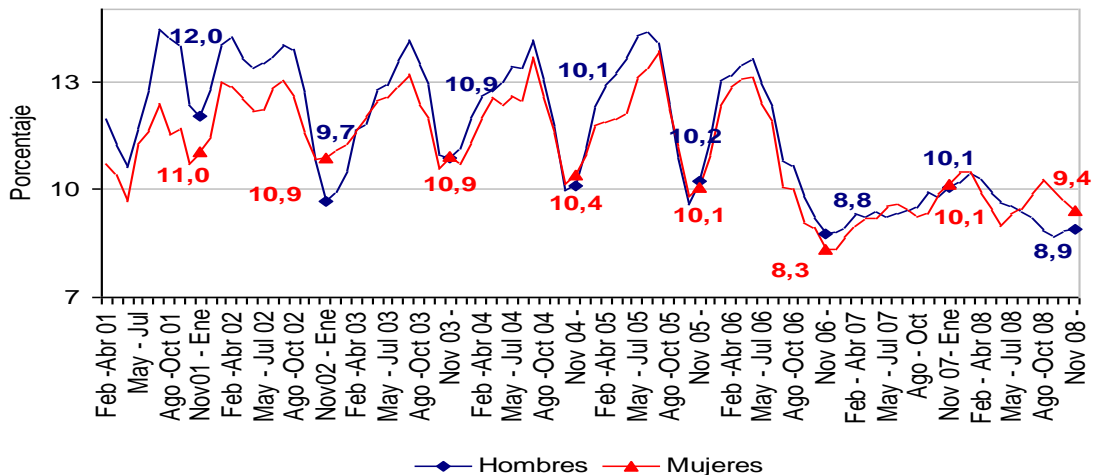
### Tasa de Subempleo Subjetivo según sexo Total Nacional 2001 – 2009 (Noviembre - Enero)



Fuente: DANE, Gran Encuesta Integrada de Hogares - GEIH

La tasa de subempleo objetivo en el trimestre Noviembre 2008 – Enero 2009, fue de 9,4% para las mujeres y de 8,9% para los hombres, con una disminución de 1,2 puntos porcentuales para los hombres y 0,7 puntos porcentuales para las mujeres, frente al mismo trimestre de 2008.

**Tasa de Subempleo Objetivo según sexo  
Total Nacional  
2001 – 2009 (Noviembre - Enero)**

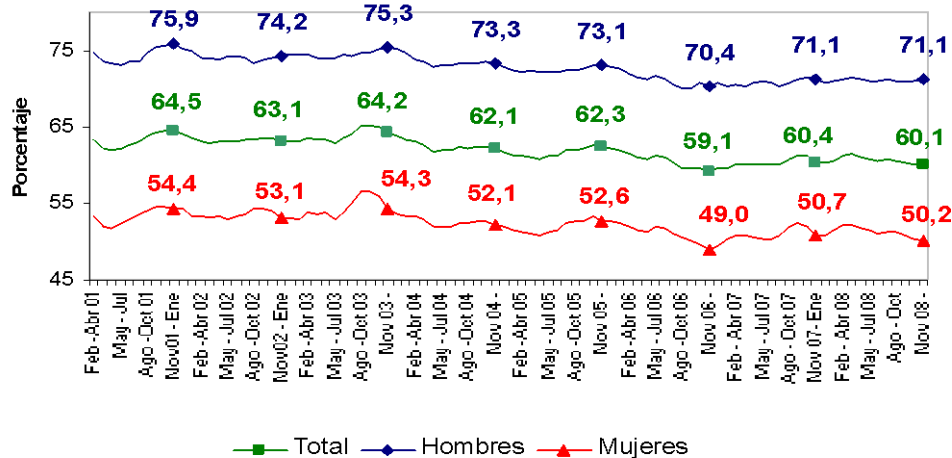


Fuente: DANE, Gran Encuesta Integrada de Hogares - GEIH

## 1.2 TOTAL CABECERA

En el trimestre Noviembre 2008 – Enero 2009, en las cabeceras la tasa global de participación de los hombres fue 71,1%, manteniéndose igual a la registrada en el mismo período del año anterior (71,1%). Las mujeres presentaron una tasa global de participación de 50,2%, con una disminución de 0,5 puntos porcentuales con respecto al trimestre Noviembre 2007 – Enero 2008 (50,7%).

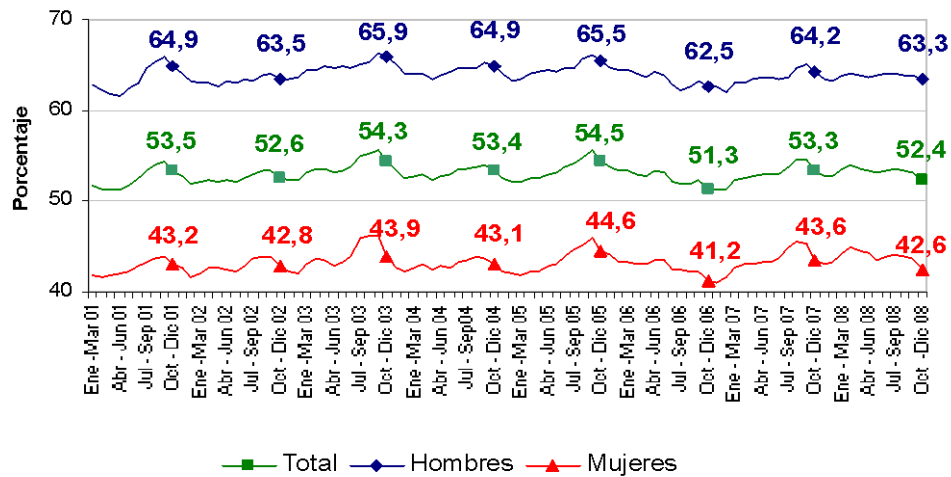
**Tasa Global de Participación según sexo  
Cabecera  
2001 – 2009 (Noviembre - Enero)**



Fuente: DANE, Gran Encuesta Integrada de Hogares - GEIH

En las cabeceras, la tasa de ocupación de los hombres fue 63,3% y la de las mujeres 42,6%. Respecto al trimestre Noviembre 2007 – Enero 2008, la tasa de ocupación de los hombres presentó una disminución de 0,9 puntos porcentuales, en tanto que la tasa de las mujeres disminuyó en 1,0 punto porcentual.

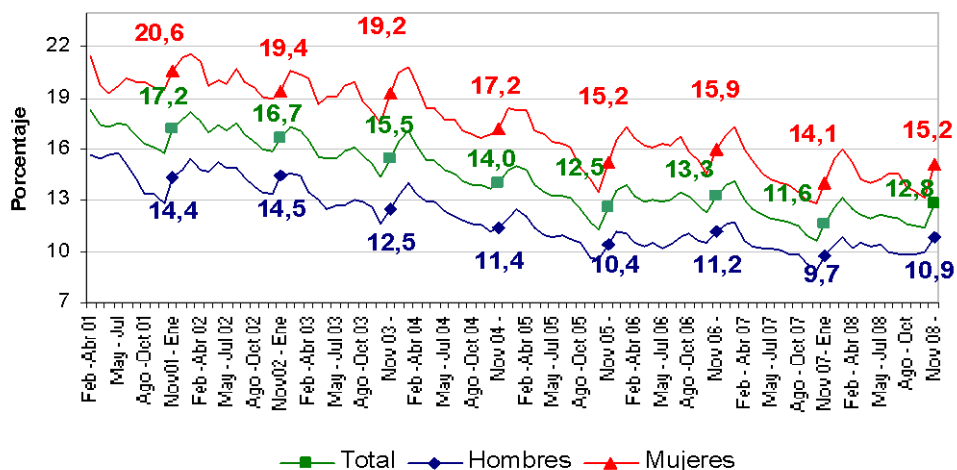
### Tasa de Ocupación según sexo Cabecera 2001 – 2009 (Noviembre - Enero)



Fuente: DANE, Gran Encuesta Integrada de Hogares - GEIH

En el trimestre Noviembre 2008 – Enero 2009, la tasa de desempleo de los hombres en las cabeceras fue 10,9%, aumentando en 1,2 puntos porcentuales respecto a la observada en el mismo período de 2008; la tasa de desempleo femenina aumentó en 1,1 puntos porcentuales al pasar de 14,1% en Noviembre 2007 – Enero 2008 a 15,2% en el mismo período de 2009.

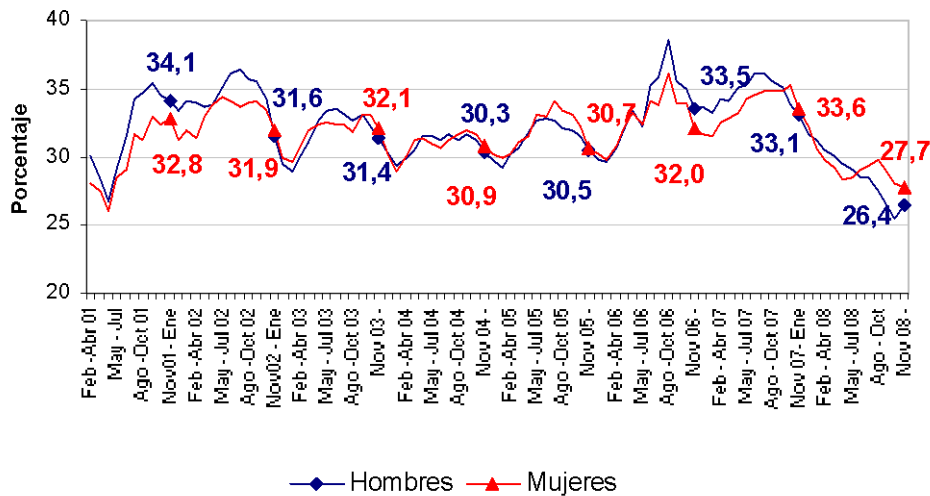
### Tasa de Desempleo según sexo Cabecera 2001 – 2009 (Noviembre - Enero)



Fuente: DANE, Gran Encuesta Integrada de Hogares - GEIH

En las cabeceras la tasa de subempleo subjetivo para los hombres, en el trimestre Noviembre 2008 – Enero 2009, fue de 26,4%, inferior en 6,7 puntos porcentuales respecto a la registrada en el mismo período de 2008 (33,1%). Para las mujeres, la tasa de subempleo disminuyó en 5,9 puntos porcentuales, situándose en el trimestre Noviembre 2008 – Enero 2009 en 27,7%.

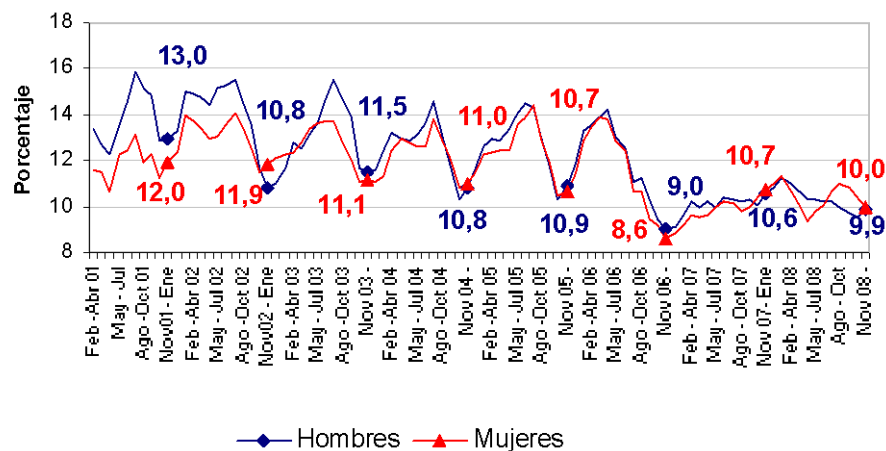
### Tasa de Subempleo Subjetivo según sexo Cabecera 2001 – 2009 (Noviembre – Enero)



Fuente: DANE, Gran Encuesta Integrada de Hogares - GEIH

En el trimestre Noviembre 2008 – Enero 2009, la tasa de subempleo objetivo de los hombres en las cabeceras fue 9,9%, disminuyendo en 0,7 puntos porcentuales respecto a la observada en el mismo período de 2008; en el trimestre Noviembre 2008 – Enero 2009 la tasa de subempleo objetivo femenina fue 10,0%, disminuyendo en 0,7 puntos porcentuales respecto al valor registrado en el mismo período de 2008.

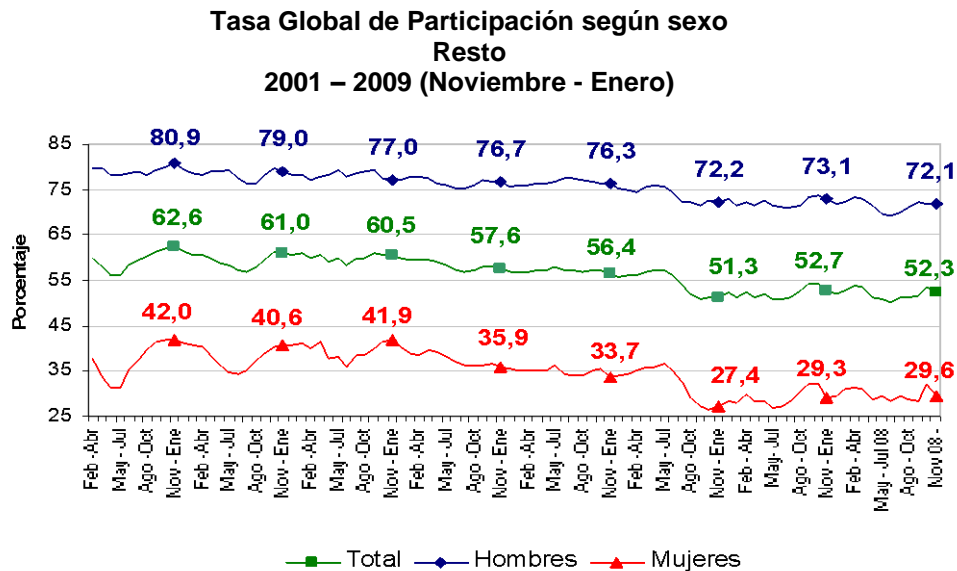
### Tasa de Subempleo Objetivo según sexo Cabecera 2001 – 2009 (Noviembre - Enero)



Fuente: DANE, Gran Encuesta Integrada de Hogares – GEIH

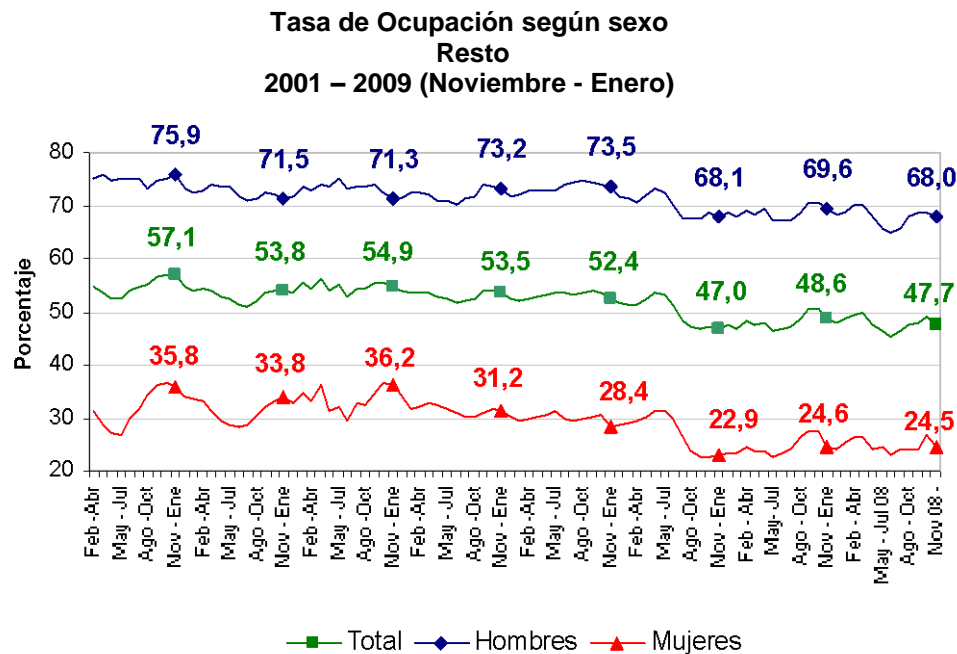
## 1.3 RESTO

En el trimestre Noviembre 2008 – Enero 2009 la tasa global de participación de los hombres en el resto fue 72,1%, inferior en 1,0 punto porcentual a la registrada en el mismo período del año anterior (73,1%). Las mujeres presentaron una tasa global de participación de 29,6%, superior en 0,3 puntos porcentuales con respecto al trimestre Noviembre 2007 – Enero 2008 (29,3%).



Fuente: DANE, Gran Encuesta Integrada de Hogares - GEIH

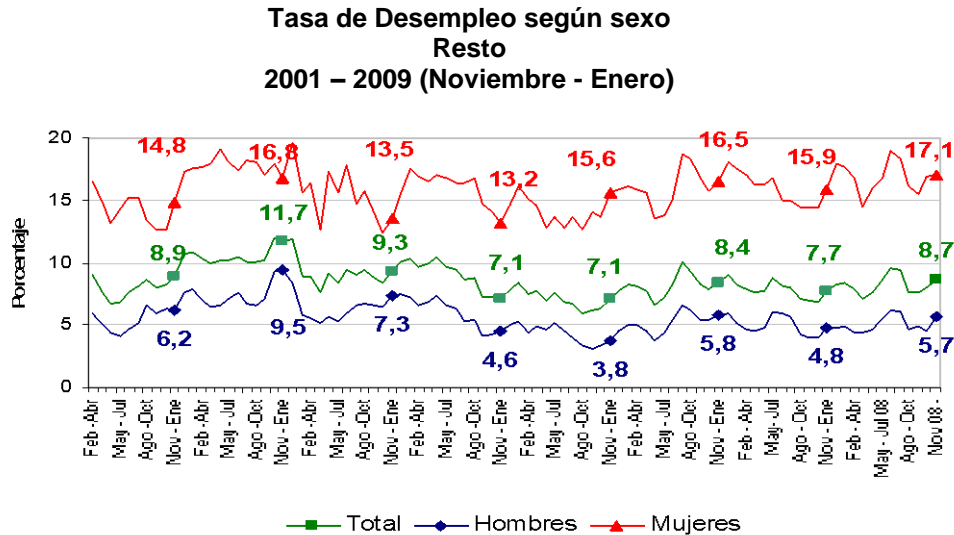
La tasa de ocupación de los hombres en el resto fue 68,0% y la tasa de las mujeres 24,5%. Respecto al mismo trimestre móvil de 2008, la tasa de ocupación de las mujeres presentó una disminución de 0,1 puntos porcentuales, en tanto que la tasa de los hombres disminuyó en 1,6 puntos porcentuales.



Fuente: DANE, Gran Encuesta Integrada de Hogares - GEIH

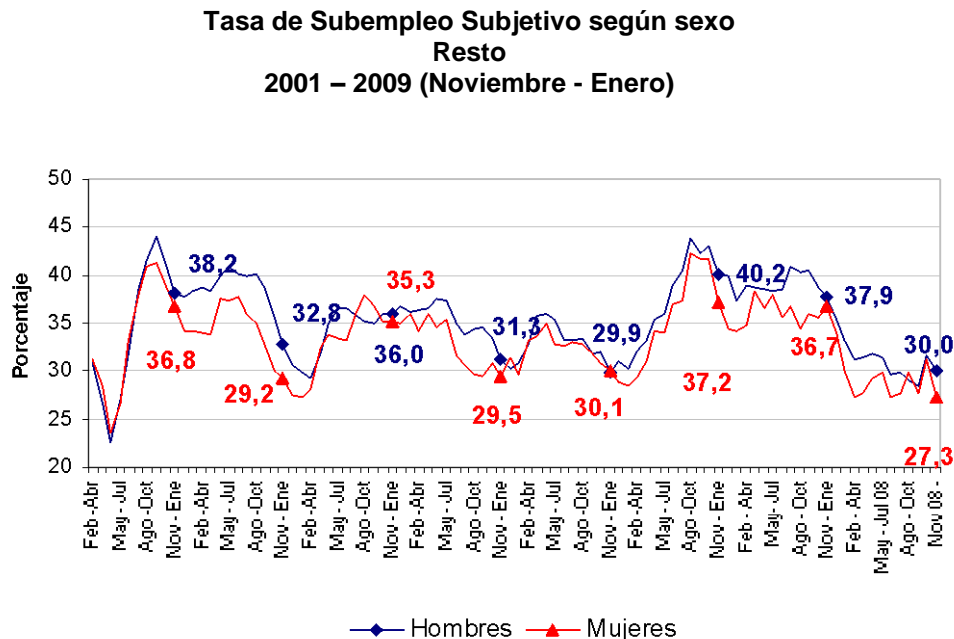


En el trimestre Noviembre 2008 – Enero 2009, en el resto la tasa de desempleo de los hombres fue 5,7%, superior en 0,9 puntos porcentuales respecto a la observada en el mismo período de 2008; la tasa de desempleo femenina aumentó en 1,2 puntos porcentuales al pasar de 15,9% en Noviembre 2007 – Enero 2008 a 17,1% en el mismo período de 2009.



Fuente: DANE, Gran Encuesta Integrada de Hogares - GEIH

En el resto, la tasa de subempleo subjetivo para los hombres, en el trimestre Noviembre 2008 – Enero 2009, fue de 30,0%, inferior en 7,9 puntos porcentuales respecto a la registrada en el mismo período de 2008 (37,9%). Para las mujeres, la tasa de subempleo disminuyó en 9,4 puntos porcentuales, situándose en el trimestre Noviembre 2008 – Enero 2009 en 27,3%.



Fuente: DANE, Gran Encuesta Integrada de Hogares - GEIH



Las empleadas domésticas representaron el 8,4% de las mujeres ocupadas, con una disminución de 9,5% respecto al trimestre Noviembre 2008 – Enero 2009. Los trabajadores por cuenta propia registraron un incremento en ambos sexos, 8,5% para los hombres y 5,3% para las mujeres.

### Variación porcentual de la población según posición ocupacional, por sexo

Total Nacional		
2008- 2009 (Noviembre – Enero)		
Posición ocupacional	Hombres	Mujeres
Total	0,1	-0,3
Empleado doméstico	40,3	-9,5
Trabajador por cuenta propia	8,5	5,3
Patrón o empleador	7,1	-9,9
Trab familiar sin remuneración*	-2,7	4,4
Obrero, empleado particular	-5,4	0,2
Obrero, empleado del gobierno	-9,5	-15,6
Jornalero o Peón	-12,9	-33,9

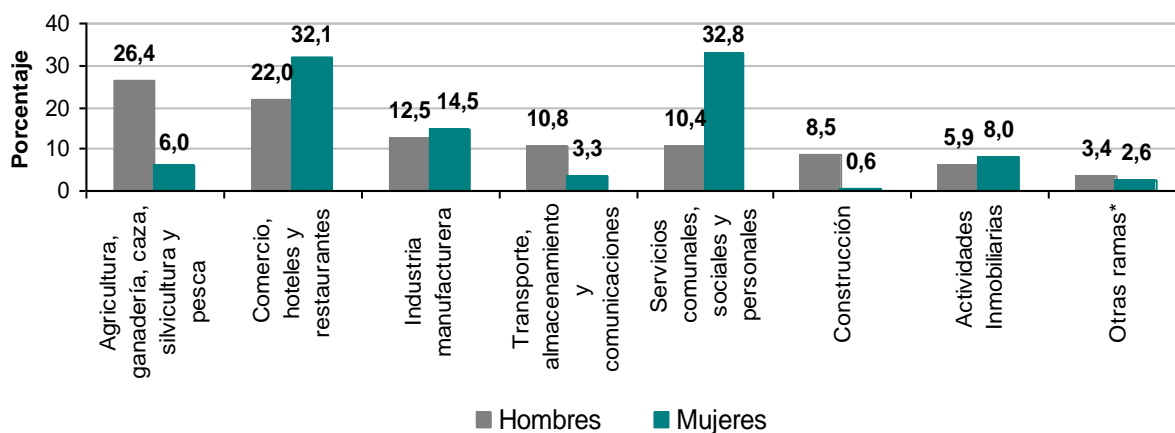
Fuente: DANE, Gran Encuesta Integrada de Hogares – GEIH

\*Incluye: Trabajador familiar sin remuneración y trabajador sin remuneración en empresas de otros hogares.

Para Noviembre 2008 – Enero 2009, por ramas de actividad, entre la agricultura, ganadería, caza, silvicultura y pesca, y el comercio, hoteles y restaurantes concentraron el 48,4% de la ocupación masculina; en tercer lugar se encontró la industria manufacturera con 12,5%.

### Distribución porcentual de la población ocupada según rama de actividad y sexo

Total Nacional  
Noviembre 2008 – Enero 2009



Fuente: DANE, Gran Encuesta Integrada de Hogares – GEIH

\*Incluye: Explotación de minas y canteras, Intermediación financiera, Suministro de electricidad gas y agua, No informa.

El 32,8% de las mujeres se encontraron ocupadas en la rama de servicios comunales, sociales y personales; seguida por comercio, hoteles y restaurantes con 32,1% e industria manufacturera con 14,5%.

En comparación con el mismo trimestre de 2008, la rama de comercio, hoteles y restaurantes presentó un incremento de 8,0% en la ocupación de mujeres. Por otro lado, la rama de servicios comunales, sociales y personales registró una disminución de ocupadas de 5,5%; por su parte la construcción presentó un aumento de 30,7% en la ocupación de mujeres.

La ocupación masculina, en el trimestre Noviembre 2008 – Enero 2009, aumentó en las ramas de agricultura, ganadería, caza, silvicultura y pesca 10,1%, en actividades inmobiliarias 6,8%, y en comercio, hoteles y restaurantes 3,4%; por otro lado se presentó disminución en el grupo de otras ramas con 7,1%.

### Variación porcentual de la población ocupada según rama de actividad, por sexo

Total Nacional 2008- 2009 (Noviembre – Enero)		
Ramas	Hombres	Mujeres
Total	4,3	1,8
Agricultura, pesca, ganadería, caza y silvicultura	10,1	-0,8
Actividades Inmobiliarias	6,8	15,1
Construcción	6,4	30,7
Industria manufacturera	4,0	5,1
Comercio, hoteles y restaurantes	3,4	8,0
Servicios comunales, sociales y personales	0,7	-5,5
Transporte, almacenamiento y comunicaciones	-1,1	-17,7
Otras ramas*	-7,1	6,3

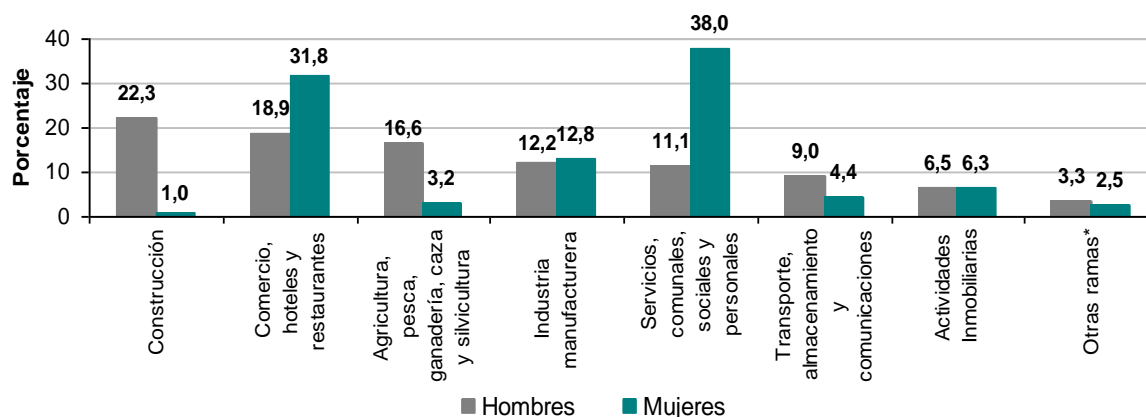
Fuente: DANE, Gran Encuesta Integrada de Hogares - GEIH  
Incluye: Explotación de minas y canteras, Intermediación financiera, Suministro de electricidad, gas y agua, No informa.

#### 1.4.2 Desocupados

En el trimestre Noviembre 2008 – Enero 2009, la población cesante en el total nacional aumentó en 14,7%. Según sexo, hubo un aumento en las mujeres cesantes de 10,6% y en los hombres cesantes de 19,3%, respecto al mismo período de 2008.

### Distribución porcentual de la población desocupada cesante según rama de actividad anterior y sexo

Total Nacional  
Noviembre 2008 – Enero 2009



Fuente: DANE, Gran Encuesta Integrada de Hogares - GEIH

\*Incluye: Explotación de minas y canteras, Intermediación financiera, Suministro de electricidad, gas y agua, No informa.

Las ramas con mayor proporción de mujeres cesantes fue la de servicios comunales, sociales y personales con 38,0%, seguida de comercio, hoteles y restaurantes con 31,8%.

Las principales ramas de actividad con hombres cesantes fueron: construcción 22,3%, comercio, hoteles y restaurantes 18,9%, y agricultura, ganadería, caza, silvicultura y pesca 16,6%.

Las mujeres cesantes que pertenecieron a la rama de transporte, almacenamiento y comunicaciones aumentaron en 39,2%. La población cesante masculina de la rama construcción aumentó 40,3%, en comercio, hoteles y restaurantes en 26,5% y las mujeres cesantes que hacían parte de ésta rama aumentaron en 14,5%, respecto al trimestre Noviembre 2008 – Enero 2009. Los hombres cesantes de actividades inmobiliarias aumentaron en 11,9%

**Variación porcentual de la población cesante según rama de actividad anterior, por sexo**  
**Total Nacional**  
**2008- 2009 (Noviembre – Enero)**

Ramas	Hombres	Mujeres
Total	19,3	10,6
Construcción	40,3	127,2
Comercio, hoteles y restaurantes	26,5	14,5
Industria manufacturera	21,9	12,3
Agricultura, ganadería, caza, silvicultura y pesca	15,4	11,5
Actividades Inmobiliarias	11,9	13,4
Servicios, comunales, sociales y personales	9,9	3,4
Otras ramas*	-1,4	0,1
Transporte, almacenamiento y comunicaciones	-3,0	39,2

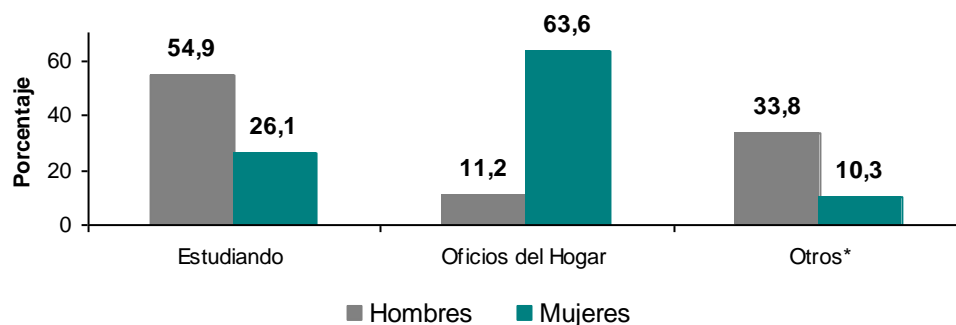
Fuente: DANE, Gran Encuesta Integrada de Hogares - GEIH

\*Incluye: Explotación de minas y canteras, Intermediación financiera, Suministro de electricidad, gas y agua, No informa.

### 1.4.3 Inactivos

Para el trimestre Noviembre 2008 – Enero 2009, el 54,9% de los hombres inactivos se encontraba estudiando, aumentando en 3,3% respecto al mismo período de 2008. La participación de hombres en oficios del hogar fue de 11,2% mientras que para las mujeres inactivas fue de 63,6%.

**Distribución porcentual de la población inactiva según actividad realizada y sexo**  
**Total Nacional**  
**Noviembre 2008 – Enero 2009**



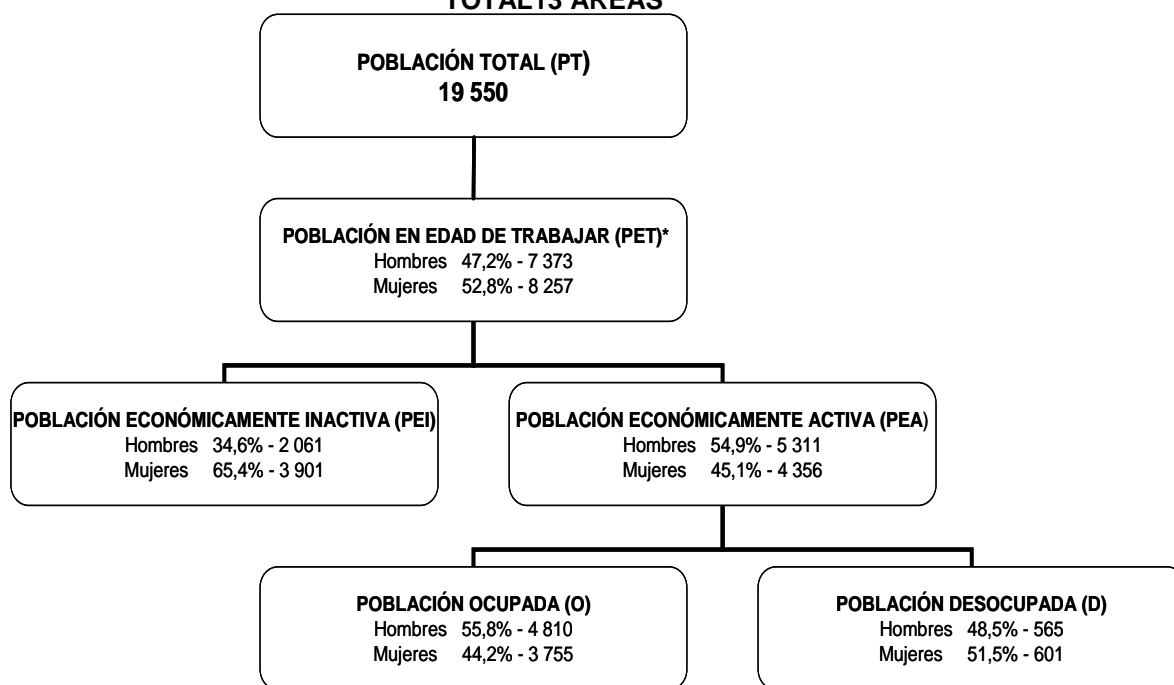
Fuente: DANE, GEIH

\*Incluye: Incluye incapacitados permanentes para trabajar, rentista, pensionado ó jubilado y personas que no les llama la atención o creen que no vale la pena trabajar.

Las mujeres dedicadas a los oficios del hogar aumentaron en 3,5% y las estudiantes en 1,7%; por otro lado, las mujeres dedicadas a otra actividad disminuyeron en 3,2% respecto al trimestre Noviembre 2008 – Enero 2009.

## 2. TOTAL TRECE AREAS METROPOLITANAS

### DISTRIBUCIÓN DE LA POBLACIÓN PARA EL TRIMESTRE NOVIEMBRE 2008 – ENERO 2009 TOTAL 13 AREAS



Fuente: DANE, Gran Encuesta Integrada de Hogares – GEIH

Nota: Resultados en miles. Por efecto del redondeo en miles, los totales pueden diferir ligeramente

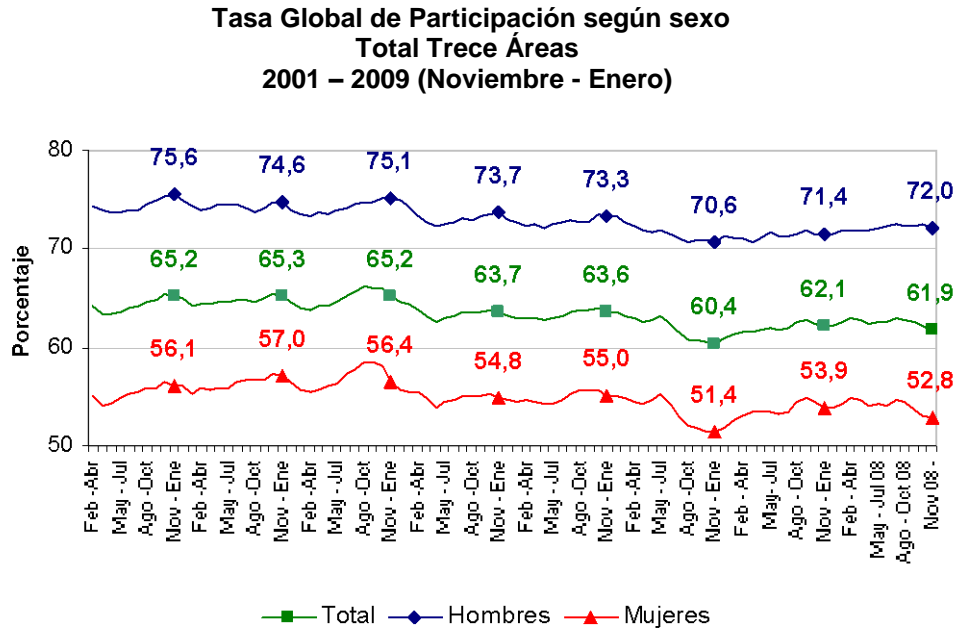
### RESULTADOS GENERALES DE LA POBLACIÓN PARA LAS TRECE AREAS:

- En las trece áreas, para el trimestre Noviembre 2008 – Enero 2009, la población en edad de trabajar fue de 15 630 miles de personas, distribuida en 7 373 miles de hombres y 8 257 miles de mujeres.
- La población económicamente activa fue de 5 311 miles de hombres y 4 356 miles de mujeres.
- Para el trimestre Noviembre 2008 – Enero 2009, en las trece áreas hubo un total de 8 502 miles de ocupados, correspondientes a 4 746 miles de hombres y 3 755 miles de mujeres. Respecto al mismo período de 2007, se presentó un crecimiento de 0,7% en la ocupación de hombres y una disminución de 1,8% en la ocupación de mujeres.
- La población desocupada femenina fue de 601 miles de personas, mientras que la población desocupada masculina fue de 565 miles de personas. Los hombres desocupados aumentaron en 25,3%, respecto al trimestre Noviembre 2007 – Enero 2008, mientras que las mujeres desocupadas se incrementaron en 9,6%.

\* Constituida por las personas de 12 y más años en la parte urbana, y de 10 años y más en la parte rural.

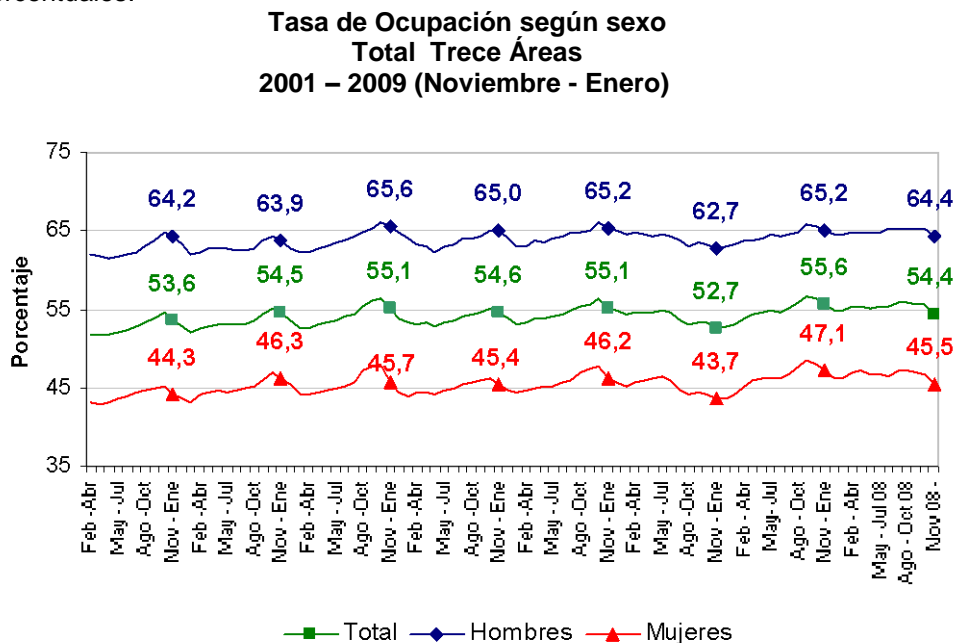
## 2.1 INDICADORES DEL MERCADO LABORAL:

En el trimestre Noviembre 2008 – Enero 2009, la tasa global de participación en las trece áreas fue 72,0% para hombres y 52,8% para mujeres. Este indicador aumentó en 0,6 puntos porcentuales para hombres y disminuyó en 1,1 puntos porcentuales para mujeres, con respecto al trimestre Noviembre 2007 – Enero 2008.



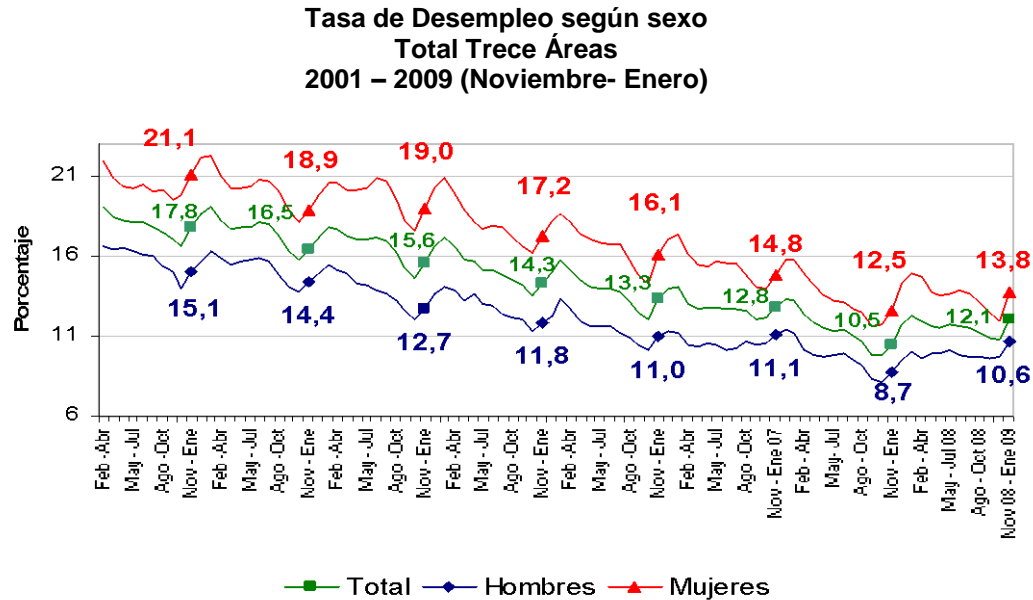
Fuente: DANE, Gran Encuesta Integrada de Hogares - GEIH

La tasa de ocupación de los hombres, para el trimestre Noviembre 2008 – Enero 2009, fue 64,4%, inferior en 0,8 puntos porcentuales a la registrada para el mismo período del año inmediatamente anterior (65,2%); la tasa de ocupación femenina, pasó de 47,1% a 45,5% en igual período de 2009, presentando una disminución de 1,6 puntos porcentuales.



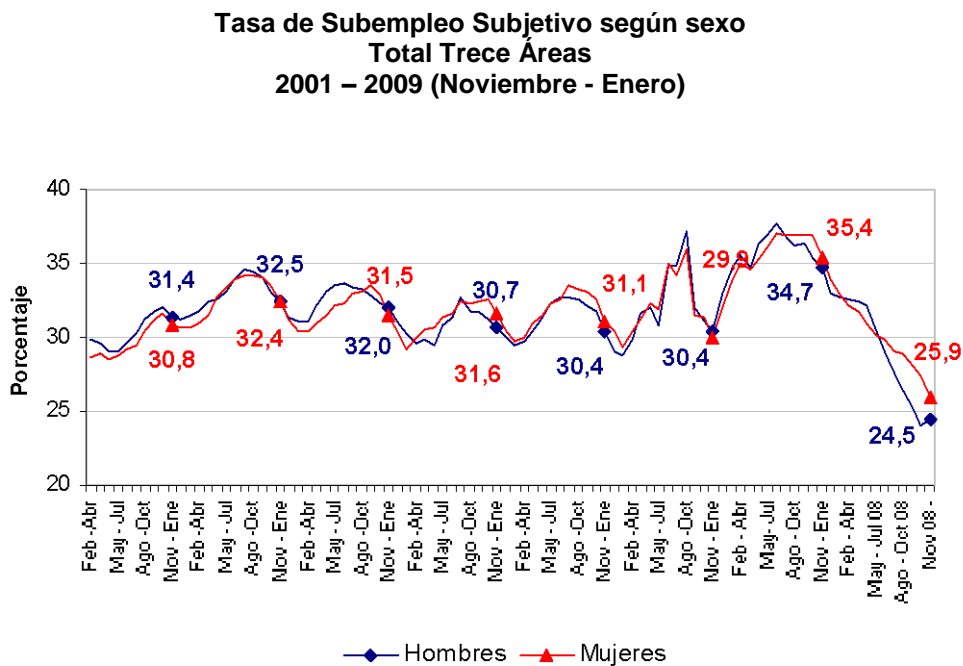
Fuente: DANE, Gran Encuesta Integrada de Hogares – GEIH

En el trimestre Noviembre 2008 – Enero 2009, en las trece áreas, la tasa de desempleo de las mujeres fue de 13,8%, aumentando en 1,3 puntos porcentuales respecto a la observada en igual período de 2008 (12,5%). La tasa de desempleo para los hombres en las trece áreas fue 10,6%, superior en 1,9 puntos porcentuales respecto a la de Noviembre 2007 – Enero 2008 (8,7%).



Fuente: DANE, Gran Encuesta Integrada de Hogares - GEIH

La tasa de subempleo subjetivo de los hombres disminuyó en 10,2 puntos porcentuales al pasar de 34,7% en el trimestre Noviembre 2007 – Enero 2008, a 24,5% en el mismo período de 2009. Para las mujeres este indicador presentó una disminución de 9,5 puntos porcentuales, pasando de 35,4% a 25,9%.

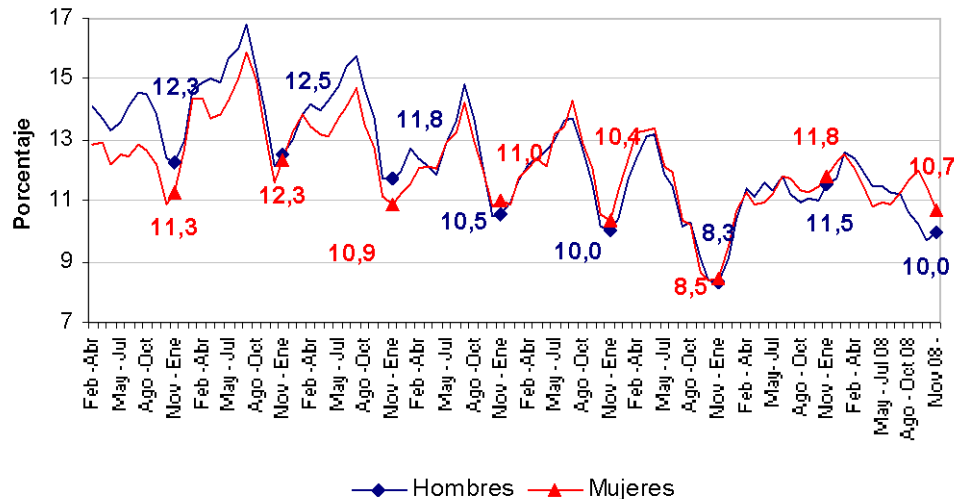


Fuente: DANE, Gran Encuesta Integrada de Hogares - GEIH



La tasa total de subempleo objetivo fue de 10,3%. Según sexo, el subempleo objetivo masculino se ubicó en 10,0% y el femenino en 10,7%, con una disminución para los hombres de 0,5 puntos porcentuales frente a Noviembre 2007 – Enero 2008.

**Tasa de Subempleo Objetivo según sexo**  
**Total Trece Áreas**  
**2001 – 2009 (Noviembre - Enero)**



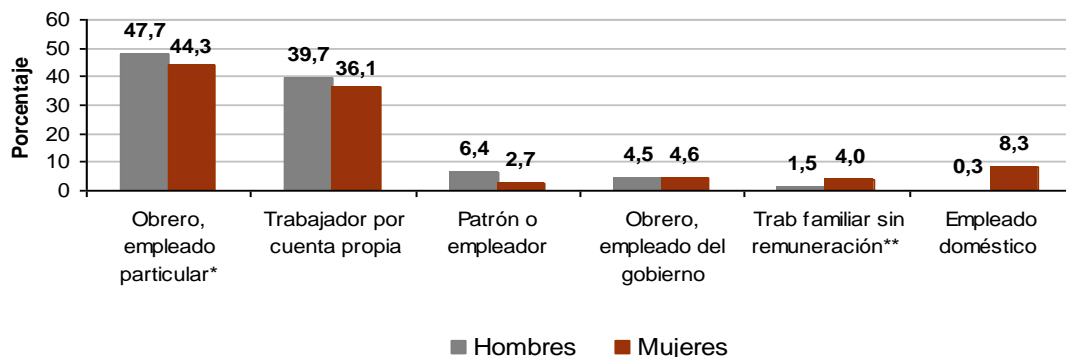
Fuente: DANE, Gran Encuesta Integrada de Hogares - GEIH

## 2.2 COMPORTAMIENTO DEL MERCADO LABORAL:

### 2.2.1 Ocupados

Tanto para los hombres como para las mujeres, la principal ocupación, en las trece áreas para el trimestre Noviembre 2008 – Enero 2009, fue la de obrero, empleado particular, 47,7% y 44,3%, respectivamente. La segunda ocupación que contó con el mayor número de ocupados fue la de trabajador por cuenta propia con 39,7% de los hombres y 36,1% de las mujeres. La posición de empleado doméstico tuvo una participación de 8,3% para las mujeres, mientras que para los hombres esta posición ocupacional representó un 0,3%.

**Participación de la población ocupada según posición ocupacional y sexo**  
**Total Trece Áreas**  
**Noviembre 2008 – Enero 2009**



Fuente: DANE, Gran Encuesta Integrada de Hogares - GEIH

\*\*Incluye: Trabajador familiar sin remuneración y trabajador sin remuneración en empresas de otros hogares.

**Variación porcentual de la población según posición ocupacional, por sexo**  
**Total Trece Áreas**  
**2008-2009 (Noviembre – Enero)**

Posición ocupacional	Hombres	Mujeres
Total	0,7	-1,8
Trabajador por cuenta propia	10,1	11,4
Empleado doméstico	5,1	-15,7
Trab familiar sin remuneración*	2,4	-11,5
Obrero, empleado particular*	-4,1	-4,2
Obrero, empleado del gobierno	-7,0	-15,9
Patrón o empleador	-9,0	-17,9

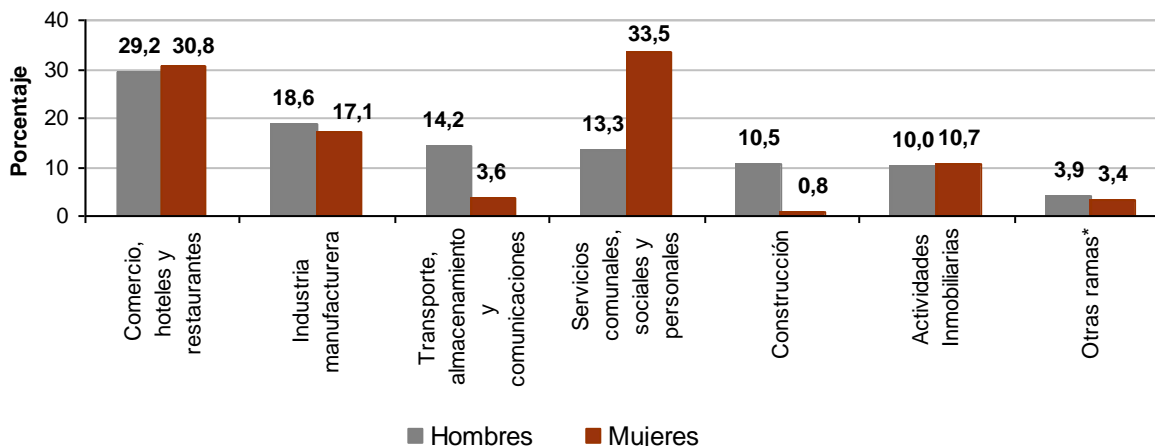
Fuente: DANE, Gran Encuesta Integrada de Hogares - GEIH

\*Incluye: Incluye Jornalero o Peón.

\*\*Incluye: Trabajador familiar sin remuneración y trabajador sin remuneración en empresas de otros hogares.

En el trimestre Noviembre 2008 – Enero 2009, las obreras ó empleadas del gobierno disminuyeron en 15,9%, las trabajadoras por cuenta propia presentaron un incremento de 11,4%. Los hombres obreros ó empleados particulares disminuyeron en 4,1%, mientras que los trabajadores por cuenta propia registraron un incremento de 10,1% y los empleados domésticos aumentaron 51,1% respecto a Noviembre 2007 – Enero 2008.

**Participación de la población ocupada según rama de actividad y sexo**  
**Total Trece Áreas**  
**Noviembre 2008 – Enero 2009**



Fuente: DANE, Gran Encuesta Integrada de Hogares - GEIH

\*Incluye: Agricultura, ganadería, caza, silvicultura y pesca; explotación de minas y canteras; suministro de electricidad gas y agua, no informa.

Por ramas de actividad, comercio, hoteles y restaurantes fue la principal fuente de empleo para hombres en las trece áreas con 29,2%, seguida por la industria manufacturera con 18,6%. La rama de servicios comunales, sociales y personales, concentró el 33,5% de las mujeres ocupadas, seguida por comercio, hoteles y restaurantes con 30,8%.

**Variación porcentual de la población ocupada según rama de actividad, por sexo  
Total Trece Áreas  
2008-2009 (Noviembre – Enero)**

Ramas	Hombres	Mujeres
Total	0,7	-1,8
Construcción	8,9	16,7
Actividades Inmobiliarias	6,9	16,5
Transporte, almacenamiento y comunicaciones	2,0	-22,4
Comercio, hoteles y restaurantes	1,6	3,8
Industria manufacturera	-3,1	-8,3
Servicios, comunales, sociales y personales	-4,2	-5,3
Otras ramas*	-9,7	-5,6

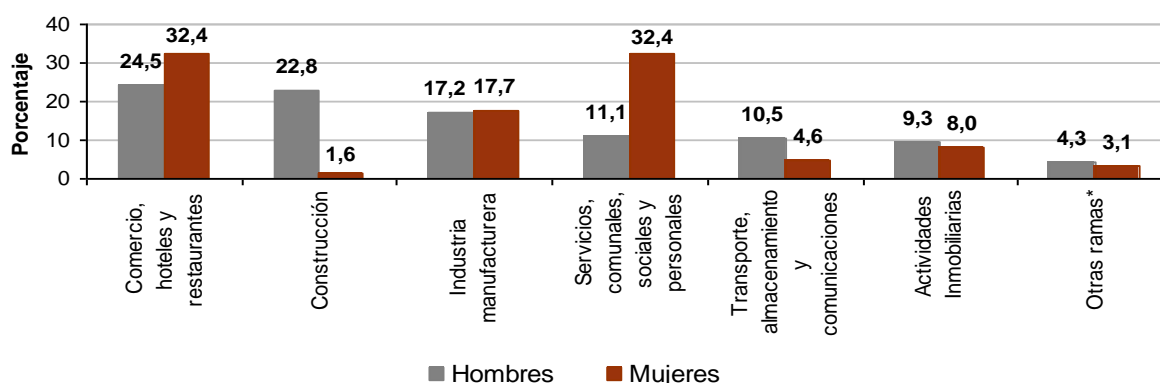
Fuente: DANE, Gran Encuesta Integrada de Hogares - GEIH

\*Incluye: Agricultura, ganadería, caza, silvicultura y pesca; explotación de minas y canteras; suministro de electricidad, gas y agua, no informa.

El número de hombres ocupados se incrementó 1,6% en comercio hoteles y restaurantes, en actividades inmobiliarias en 6,9%; los ocupados disminuyeron en la industria manufacturera en 3,1% y en los servicios comunales, sociales y personales en 4,2, frente al trimestre Noviembre 2007 – Enero 2008. La ocupación femenina aumentó en la rama construcción en 16,7% y en actividades inmobiliarias en 16,5%.

## 2.2.2 Desocupados cesantes

**Participación de la población desocupada cesante según rama de actividad anterior y sexo  
Total Trece Áreas  
Noviembre 2008 – Enero 2009**



Fuente: DANE, Gran Encuesta Integrada de Hogares - GEIH

\*Incluye: Agricultura, ganadería, caza, silvicultura y pesca; explotación de minas y canteras; suministro de electricidad, gas y agua, no informa.

En el trimestre Noviembre 2008 – Enero 2009 la rama que registró la mayor participación de hombres y mujeres cesantes fue la de comercio, hoteles y restaurantes con 24,5% y 32,4%, respectivamente. Para los desocupados cesantes, las ramas de construcción e industria manufacturera, registraron 22,8% y 17,2%, respectivamente.

**Variación porcentual de la población cesante según rama de actividad anterior, por sexo  
Total Trece Áreas  
2008-2009 (Noviembre – Enero)**

Ramas	Hombres	Mujeres
Total	29,3	8,7
Construcción	73,6	265,1
Comercio, hoteles y restaurantes	39,5	6,2
Industria manufacturera	21,7	11,8
Servicios, comunales, sociales y personales	12,2	8,5
Transporte, almacenamiento y comunicaciones	11,4	14,9
Actividades Inmobiliarias	10,1	6,8
Otras ramas*	-5,7	-20,9

Fuente: DANE, Gran Encuesta Integrada de Hogares - GEIH

\*Incluye: Agricultura, ganadería, caza, silvicultura y pesca; explotación de minas y canteras; suministro de electricidad, gas y agua, no informa.

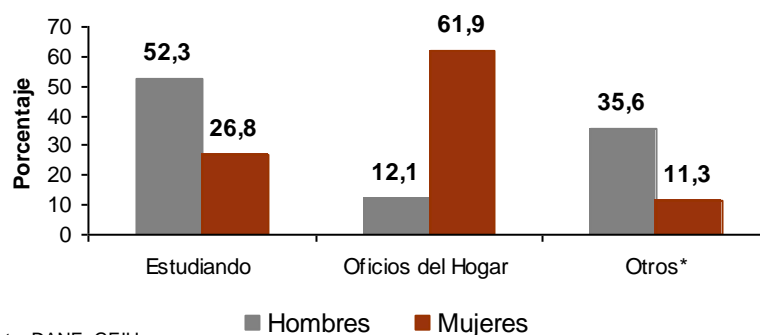
En el período Noviembre 2008 – Enero 2009, el número de hombres cesantes en industrias manufactureras aumentó en 21,7%, respecto al mismo período de 2008; la igual que la población cesante femenina aumentó en 11,8% en esta rama; el número de hombres cesantes en la construcción aumentó en 73,6%. Las mujeres cesantes provenientes de la rama servicios comunales, sociales y personales aumentaron en 8,5%. Por otro lado, se presentó un aumento de 265,1% en las cesantes que pertenecían a la rama de construcción.

### 2.2.3 Inactivos

En el trimestre Noviembre 2008 – Enero 2009, la población inactiva de las trece áreas presentó un aumento de 2,6% respecto al mismo período del año inmediatamente anterior. Según sexo, se presentó una disminución de 0,4% para los hombres y un aumento de 4,3% para las mujeres.

Por tipo de inactividad, para el trimestre Noviembre 2008 – Enero 2009, en las trece áreas, el 52,3% de los hombres inactivos se encontraba estudiando y el 35,6% se dedicó a otra actividad. Los hombres dedicados al oficio del hogar se incrementaron en 12,1% respecto al mismo período de 2008.

**Participación de la población inactiva según actividad realizada y sexo  
Total Trece Áreas  
Noviembre 2008 – Enero 2009**



Fuente: DANE, GEIH

\*Incluye: Incapacitados permanentes para trabajar, rentista, pensionado ó jubilado y personas que no les llama la atención o creen que no vale la pena trabajar.

El 61,9% de las mujeres inactivas se dedicó a oficios del hogar, el 26,8% se encontraba estudiando y el 11,3% realizó otra actividad. Las mujeres dedicadas a oficios del hogar aumentaron en 8,5%, las estudiantes registraron un aumento de 2,2%, y las dedicadas a otra actividad disminuyeron en 10,5%, frente al trimestre Noviembre 2007 – Enero 2008.

## Ficha metodológica

### Objetivo General

Proporcionar información básica sobre el tamaño y estructura de la fuerza de trabajo (empleo, desempleo e inactividad) de la población del país y de algunas variables sociodemográficas.

### Cobertura:

Total nacional, y 13 ciudades y áreas metropolitanas que comprenden:

13 ciudades y áreas metropolitanas
Bogotá, D.C.
Medellín - Valle de Aburrá (Caldas, La Estrella, Sabaneta, Itagüí, Envigado, Bello, Girardota, Copacabana y Barbosa.)
Cali - Yumbo
Barranquilla - Soledad
Bucaramanga, Girón, Piedecuesta y Floridablanca
Manizales y Villa María
Pasto
Pereira, Dos Quebradas y La Virginia
Cúcuta, Villa del Rosario, Los Patios y El Zulia
Ibagué
Montería
Cartagena
Villavicencio

Nota: Esta investigación no incluye la población de los nuevos departamentos (Constitución de 1991), en los cuales reside aproximadamente el 4 por ciento de la población del país.

**Tipo de investigación:** Encuesta por muestreo.

**Tipo de muestra:** probabilística, estratificada, de conglomerados desiguales y trietápica.

**Unidad Observación:** Hogar particular.

### Glosario

**Área metropolitana:** se define como el área de influencia que incluye municipios circundantes, que con la ciudad conforman un solo tejido urbano no discontinuo y han sido reconocidos legalmente.

*La distribución de la población según los conceptos de fuerza de trabajo es la siguiente:*

**Población total (P.T.):** se estima por proyecciones con base en los resultados de los censos de población

**Población en edad de trabajar (P.E.T.):** está constituida por las personas de 12 y más años en la parte urbana, y de 10 años y más en la parte rural.

**Población económicamente activa (P.E.A.):** también se llama fuerza laboral y son las personas en edad de trabajar, que trabajan o están buscando empleo.

Esta población se divide en:

**Ocupados (O):** Son las personas que durante el período de referencia se encontraban en una de las siguientes situaciones:

1. Trabajó por lo menos una hora remunerada en la semana de referencia.
2. Los que no trabajaron la semana de referencia, pero tenían un trabajo.
3. Trabajadores familiares sin remuneración que trabajaron en la semana de referencia por lo menos 1 hora.

**Desocupados (D):** son las personas que en la semana de referencia se encontraban en una de las siguientes situaciones:

*1. Desempleo abierto:*

- a. Sin empleo en la semana de referencia.
- b. Hicieron diligencias en el último mes.
- c. Disponibilidad.

*2. Desempleo oculto:*

- a. Sin empleo en la semana de referencia.
- b. No hicieron diligencias en el último mes, pero sí en los últimos 12 meses y tienen una razón válida de desaliento.
- c. Disponibilidad.

**Desempleo**

**Razones válidas:**

- a. No hay trabajo disponible en la ciudad.
- b. Está esperando que lo llamen.
- c. No sabe como buscar trabajo.
- d. Está cansado de buscar trabajo.
- e. No encuentra trabajo apropiado en su oficio o profesión.
- f. Está esperando la temporada alta.
- g. Carece de la experiencia necesaria.
- h. No tiene recursos para instalar un negocio.
- i. Los empleadores lo consideran muy joven o muy viejo.

**Razones no válidas:**

- a. Se considera muy joven o muy viejo
- b. Actualmente no desea conseguir trabajo.
- c. Responsabilidades familiares
- d. Problemas de salud.
- e. Está estudiando.
- f. Otra razón.

**Subempleo y Condiciones de Empleo Inadecuado**

El **subempleo subjetivo** se refiere al simple deseo manifestado por el trabajador de mejorar sus ingresos, el número de horas trabajadas o tener una labor más propia de sus personales competencias.

El **subempleo objetivo** comprende a quienes tienen el deseo, pero además han hecho una gestión para materializar su aspiración y están en disposición de efectuar el cambio.

*1. Subempleo por insuficiencia de horas*

Ocupados que desean trabajar más horas ya sea en su empleo principal o secundario y tienen una jornada inferior a 48 horas semanales

*2. Condiciones de empleo inadecuado*

- a. Por competencias: puede incluir todas las personas que trabajan y que durante el período de referencia, desean o buscan cambiar su situación de empleo actual para utilizar mejor sus competencias profesionales y están disponibles para ello.

- b. Por ingresos: puede incluir todas las personas ocupadas que, durante el período de referencia, deseaban o buscaban cambiar su situación actual de empleo, con objeto de mejorar sus ingresos limitados.

**Ocupados Temporales:** Están constituidos por las personas que ejercen un trabajo de forma esporádica o no continua, trabajando sólo por ciertas épocas o períodos o cuando tienen un contrato de trabajo hasta por un (1) año.

Principales indicadores que se pueden obtener:

- **Porcentaje de PET:** Este indicador muestra la relación porcentual entre el número de personas que componen la población en edad de trabajar, frente a la población total.

$$\% PET = \frac{PET}{PT} \times 100$$

- **Tasa global de participación (TGP):** Es la relación porcentual entre la población económicamente activa y la población en edad de trabajar. Este indicador refleja la presión de la población en edad de trabajar sobre el mercado laboral.

$$TGP = \frac{PEA}{PET} \times 100$$

- **Tasa de desempleo (TD):** Es la relación porcentual entre el número de personas que están buscando trabajo (DS), y el número de personas que integran la fuerza laboral (PEA)

$$TD = \frac{D}{PEA} \times 100$$

- **Tasa de ocupación (TO):** Es la relación porcentual entre la población ocupada (OC) y el número de personas que integran la población en edad de trabajar (PET)

$$TO = \frac{OC}{PET} \times 100$$

- **Tasa de subempleo (TS):** Es la relación porcentual de la población ocupada que manifestó querer y poder trabajar más horas a la semana (PS) y el número de personas que integran la fuerza laboral (PEA)

$$TS = \frac{S}{PEA} \times 100$$