



## MERCADO LABORAL POR SEXO GRAN ENCUESTA INTEGRADA DE HOGARES Trimestre Septiembre - Noviembre de 2008



**CERTIFICADO DE GESTION DE LA CALIDAD**  
Código N° 0001-1  
Detección de Requerimientos, Diseño, producción, análisis y difusión de las siguientes investigaciones estadísticas periódicas: Encuesta Continua de Hogares; Índice de Precios al Consumidor; Muestra Mensual Manufacturera; Comercio Exterior; Índice de Costos de Construcción de Vivienda; Índice de Costos de Construcción Pesada; Censo de Edificaciones; Muestra Mensual de Comercio al por Menor; Encuesta Anual de Servicios; Encuesta Anual Manufacturera; Encuesta Anual de Comercio; Diseño del Censo General; Encuesta Nacional Agraria; Muestra de Áreas; Nomenclatura y Clasificaciones; Cuentas Trimestrales; Estadísticas Licencias de Construcción; Índice de Costos de la Educación Superior Privada; Encuesta de Microestablecimientos de Comercio, Servicios e Industria; Estadísticas Vitales; Proyecciones de Población y Estudios Demográficos e Informe de Cuentas Económicas Regionales; Índice porción de edificaciones nuevas; Índice de precios de vivienda nueva; Cartera hipotecaria de vivienda; Índice de salubridad preal; Encuesta de desempleo institucional; Encuesta de sacrificio de ganado; Tercero de amor y Cuentas Regionales; Servicio de Asesoría en Planificación Estadística.  
ISO - 9001:2000



### Contenido

#### Resultados Generales

1. TOTAL NACIONAL
  - 1.1 Total Nacional - Indicadores del mercado laboral
  - 1.2 Total cabecera
  - 1.3 Total Zona Rural
  - 1.4 Total Nacional - Comportamiento del Mercado laboral
2. TOTAL TRECE ÁREAS
  - 2.1 Indicadores del mercado laboral
  - 2.2 Comportamiento del Mercado laboral

### RESULTADOS GENERALES

**Nota: Datos expandidos con proyecciones de población, con base en los resultados del censo 2005**

- En el trimestre septiembre – noviembre de 2008, para el total nacional, la tasa global de participación, fue de 71,2% para los hombres y 45,9% para las mujeres.
- La tasa de ocupación para los hombres fue de 65,1%, mientras que la de las mujeres fue de 39,6%.
- La tasa de desempleo fue de 13,7% para las mujeres y de 8,5% para los hombres.
- En las trece áreas la tasa de desempleo para las mujeres se situó en 12,4%, y para los hombres en 9,6%.
- En el total nacional, la principal posición ocupacional fue la de trabajador por cuenta propia, tanto para los hombres (43,3%) como para las mujeres (39,2%).
- La rama de actividad con mayor proporción de hombres ocupados, en el total nacional, fue agricultura, ganadería, caza, silvicultura y pesca con 25,8%. En las trece áreas la principal rama de ocupación de los hombres fue comercio, hoteles y restaurantes con 29,1%.
- La rama de servicios comunales, sociales y personales continúa siendo la principal fuente de empleo femenino con 33,5% de mujeres ocupadas en el total nacional, y 33,2% en las trece áreas.

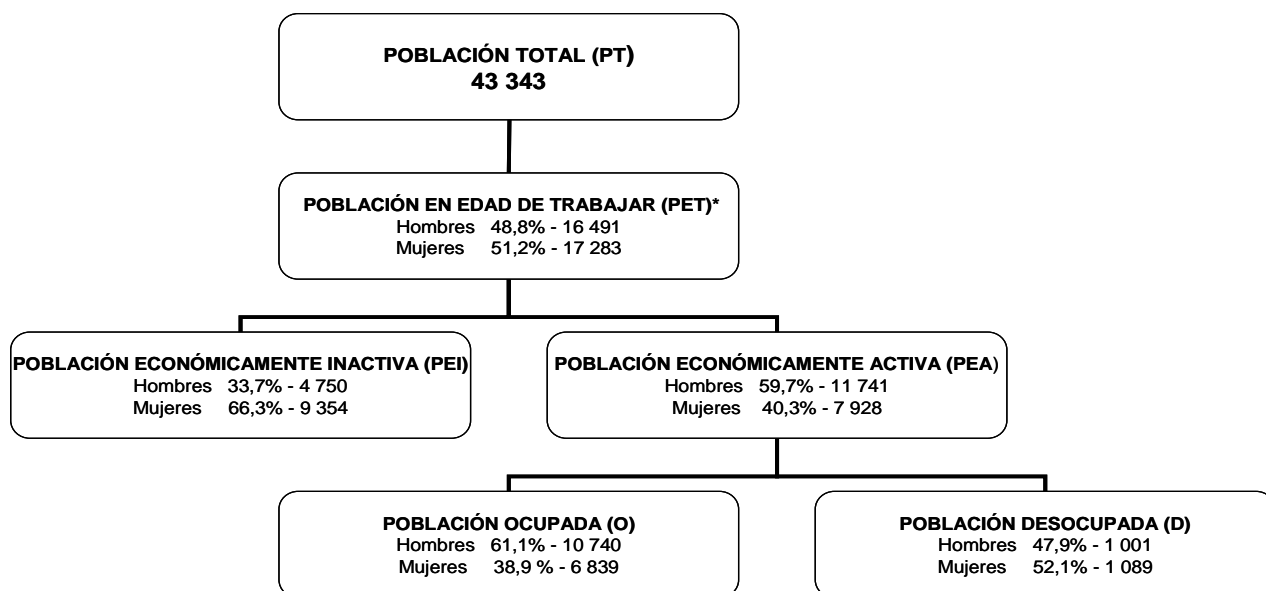
Director  
Héctor Maldonado Gómez

Subdirector  
Carlos Eduardo Sepúlveda Rico

Director de Metodología y  
Producción Estadística  
Eduardo Efraín Freire Delgado

# 1. TOTAL NACIONAL

## DISTRIBUCIÓN DE LA POBLACIÓN PARA EL TRIMESTRE SEPTIEMBRE – NOVIEMBRE DE 2008 TOTAL NACIONAL



Fuente: DANE, Gran Encuesta Integrada de Hogares – GEIH.

Nota: Resultados en miles. Por efecto del redondeo en miles, los totales pueden diferir ligeramente

### RESULTADOS GENERALES DE LA POBLACIÓN PARA EL TOTAL NACIONAL:

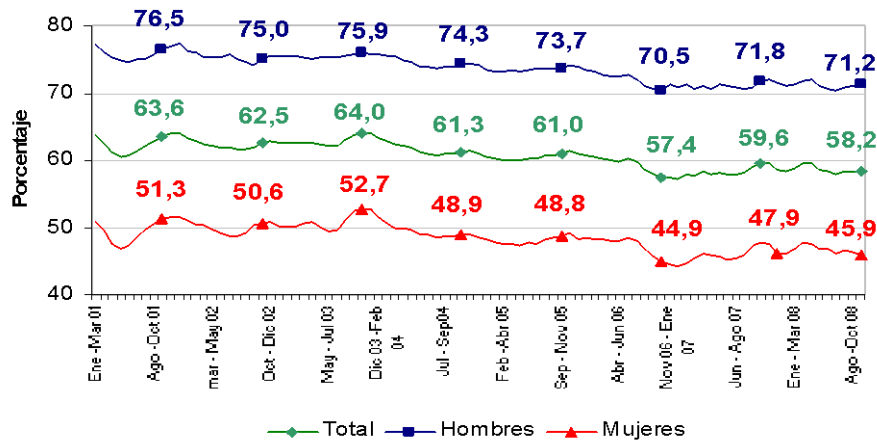
- En el total nacional, para el trimestre septiembre – noviembre de 2008, la población en edad de trabajar fue de 33 774 miles de personas, de las cuales 16 491 correspondieron a hombres y 17 283 a mujeres.
- La población económicamente activa fue de 11 741 mil hombres y 7 928 mil mujeres.
- Respecto al mismo período de 2007, en el total nacional, la población económicamente activa femenina tuvo una variación negativa de 2,6% y la población económicamente activa masculina tuvo un aumento de 0,8%.
- En el trimestre septiembre – noviembre de 2008, el número de ocupados en el total nacional fue de 17 579 mil personas, 10 740 mil hombres y 6 839 mujeres. La variación total en los ocupados fue de -1,2%, para las mujeres fue de -3,2% y para los hombres de 0,1%.
- En el total nacional la población desocupada fue de 2 090 mil personas, aumentando en 4,7%, respecto al trimestre septiembre – noviembre de 2007. Según sexo, el número de hombres desocupados fue de 1 001 mil y 1 089 mil mujeres desempleadas, con un incremento de 8,7% para los hombres y de 1,2% para las mujeres.

## 1.1 TOTAL NACIONAL

## INDICADORES DEL MERCADO LABORAL:

En el trimestre septiembre – noviembre de 2008 la tasa global de participación de los hombres fue 71,2%, inferior en 0,6 puntos porcentuales la registrada en el mismo período del año anterior (71,8%). Las mujeres presentaron una tasa global de participación de 45,9%, con una disminución de 2,0 puntos porcentuales con respecto al trimestre septiembre – noviembre de 2007 (47,9%).

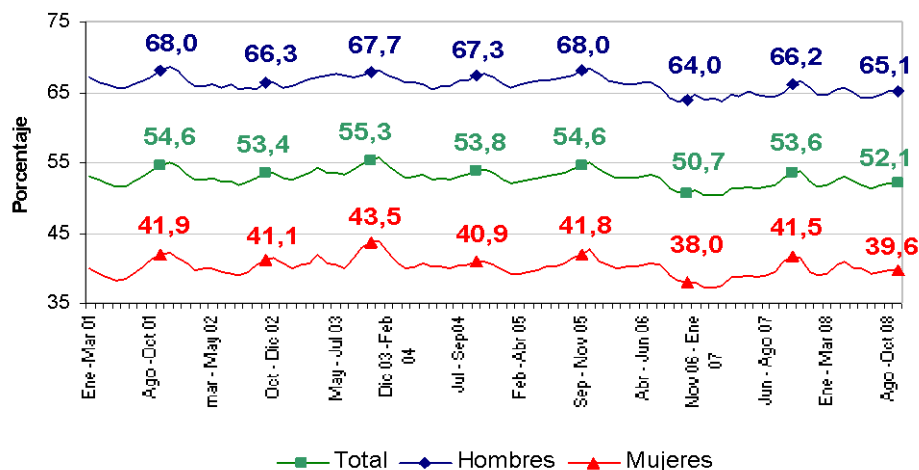
**Tasa Global de Participación según sexo  
Total Nacional  
2001 – 2008 (septiembre – noviembre)**



Fuente: DANE, Gran Encuesta Integrada de Hogares - GEIH

La tasa de ocupación de los hombres fue 65,1% y la de las mujeres 39,6%. Respecto al mismo trimestre de 2007, tanto la tasa de ocupación de las mujeres como la de los hombres presentaron una disminución de 1,9 puntos porcentuales y 1,1 respectivamente.

**Tasa de Ocupación según sexo  
Total Nacional  
2001 – 2008 (septiembre – noviembre)**

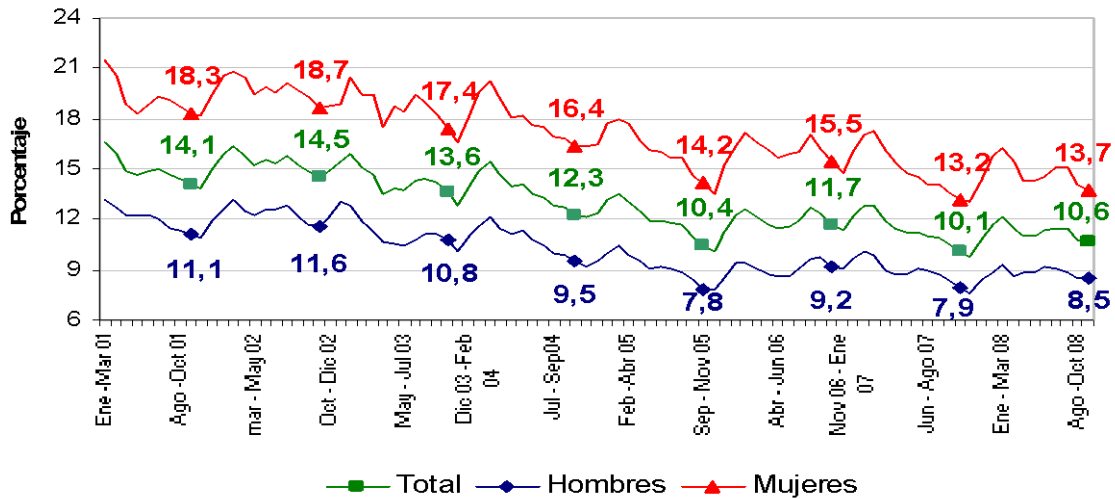


Fuente: DANE, Gran Encuesta Integrada de Hogares - GEIH

\* Constituida por las personas de 12 y más años en la parte urbana, y de 10 años y más en la parte rural.

En el trimestre septiembre – noviembre de 2008, la tasa de desempleo de los hombres fue 8,5%, tuvo un aumento de 0,6 puntos porcentuales con respecto a la observada en el mismo período de 2007; la tasa de desempleo femenina aumentó en 0,5 puntos porcentuales al pasar de 13,2% en septiembre – noviembre de 2007, a 13,7% en el mismo período de 2008.

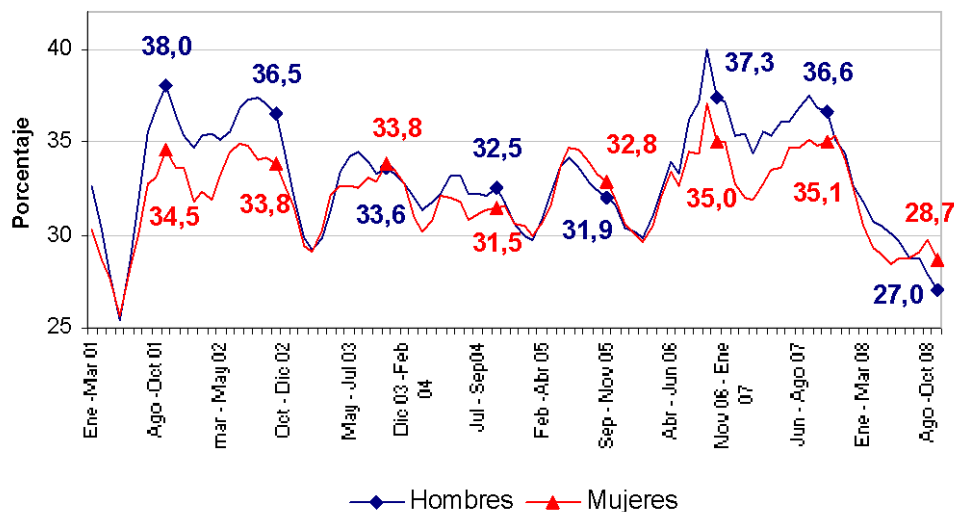
**Tasa de Desempleo según sexo  
Total Nacional  
2001 – 2008 (septiembre – noviembre)**



Fuente: DANE, Gran Encuesta Integrada de Hogares - GEIH

La tasa de subempleo subjetivo para los hombres, en el trimestre septiembre – noviembre de 2008, fue de 27,0%, inferior en 9,6 puntos porcentuales respecto a la registrada en el mismo período de 2007 (36,6%). Para las mujeres, la tasa de subempleo disminuyó en 6,4 puntos porcentuales, situándose en el trimestre septiembre – noviembre de 2008 en 28,7%.

**Tasa de Subempleo Subjetivo según sexo  
Total Nacional  
2001 – 2008 (septiembre – noviembre)**

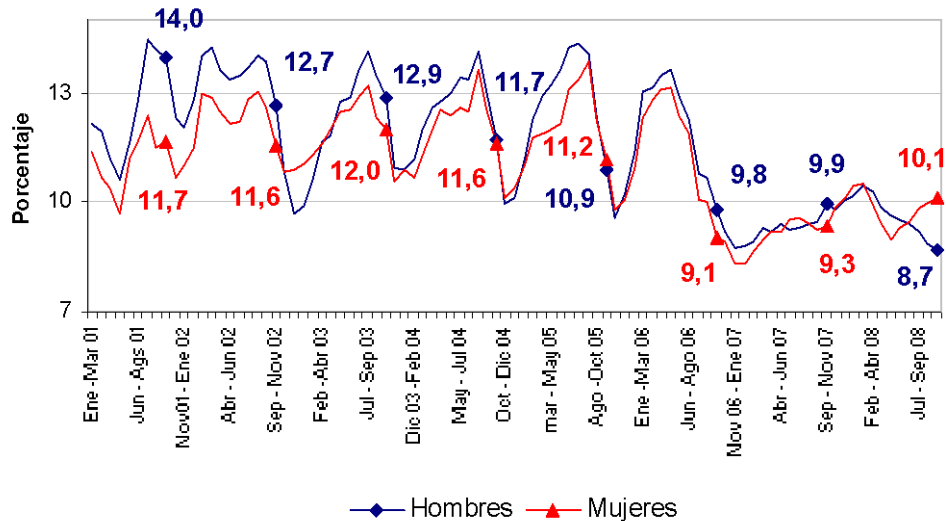


Fuente: DANE, Gran Encuesta Integrada de Hogares - GEIH



La tasa de subempleo objetivo en el trimestre septiembre – noviembre de 2008, fue de 10,1% para las mujeres y de 8,7% para los hombres, con una disminución de 1,2 puntos porcentuales para los hombres y un aumento de 0,8 puntos porcentuales para las mujeres, frente al mismo trimestre de 2007.

**Tasa de Subempleo Objetivo según sexo  
Total Nacional  
2001 – 2008 (septiembre – noviembre)**

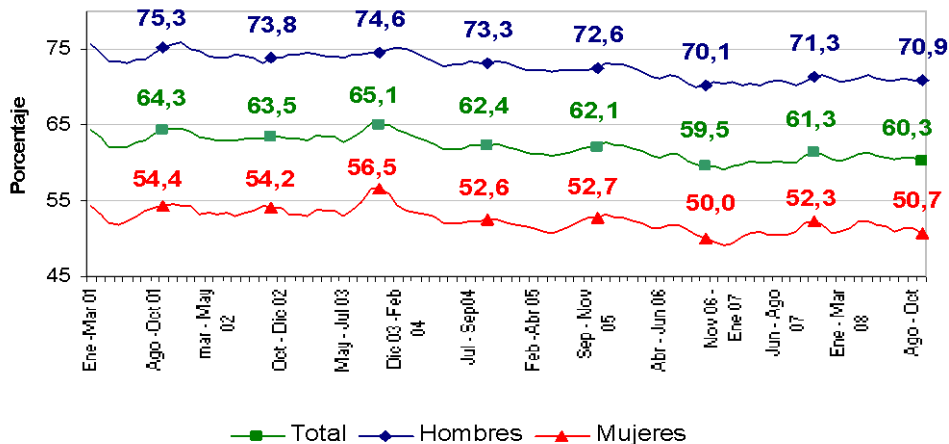


Fuente: DANE, Gran Encuesta Integrada de Hogares - GEIH

## 1. 2 TOTAL CABECERA

En el trimestre septiembre – noviembre de 2008, en las cabeceras la tasa global de participación de los hombres fue 70,9%, inferior en 0,4 puntos porcentuales la registrada en el mismo período del año anterior (71,3%). Las mujeres presentaron una tasa global de participación de 50,7%, con una disminución de 1,6 puntos porcentuales con respecto al trimestre septiembre – noviembre de 2007 (52,3%).

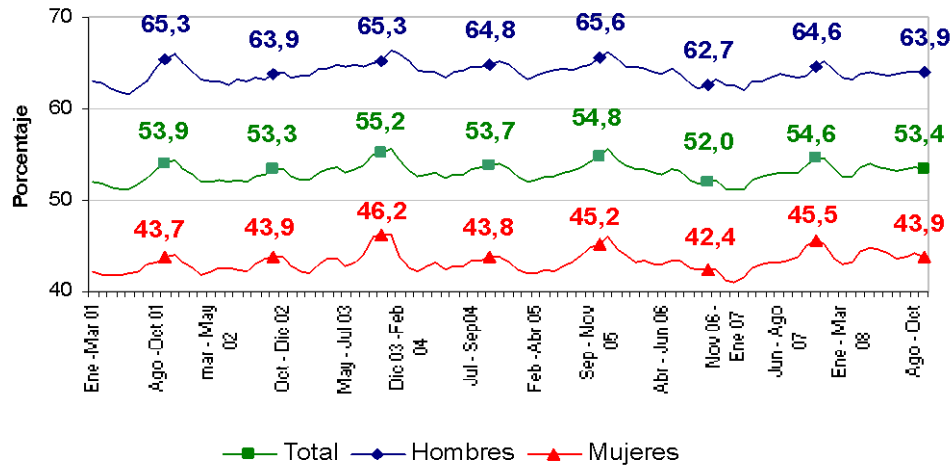
**Tasa Global de Participación según sexo  
Cabecera  
2001 – 2008 (septiembre – noviembre)**



Fuente: DANE, Gran Encuesta Integrada de Hogares - GEIH

En las cabeceras, la tasa de ocupación de los hombres fue 63,9% y la de las mujeres 43,9%. Respecto al trimestre septiembre – noviembre de 2007, la tasa de ocupación de los hombres presentó una disminución de 0,7 puntos porcentuales, en tanto que la de las mujeres disminuyó en 1,6 puntos porcentuales.

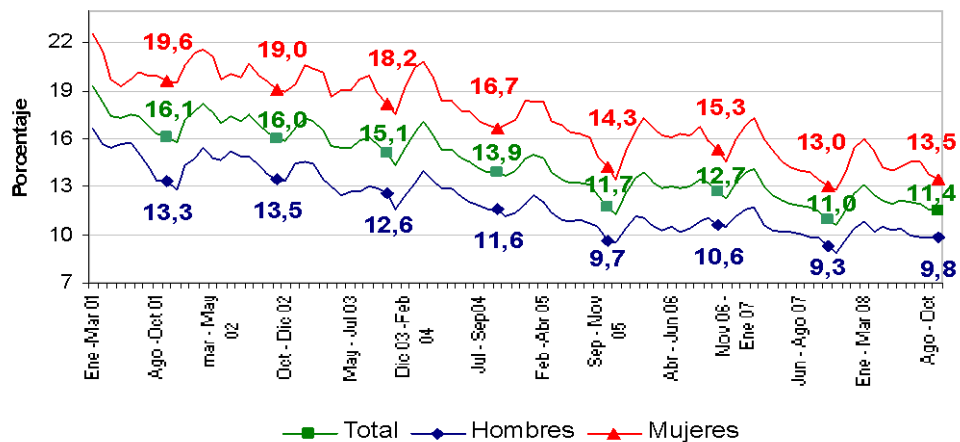
### Tasa de Ocupación según sexo Cabecera 2001 – 2008 (septiembre – noviembre)



Fuente: DANE, Gran Encuesta Integrada de Hogares - GEIH

En el trimestre septiembre – noviembre de 2008, la tasa de desempleo de los hombres en las cabeceras fue 9,8%, aumentando con en 0,5 puntos porcentuales respecto a la observada en el mismo período de 2007; la tasa de desempleo femenina aumentó en 0,5 puntos porcentuales al pasar de 13,0% en septiembre – noviembre de 2007 a 13,5% en el mismo periodo de 2008.

### Tasa de Desempleo según sexo Cabecera 2001 – 2008 (septiembre – noviembre)

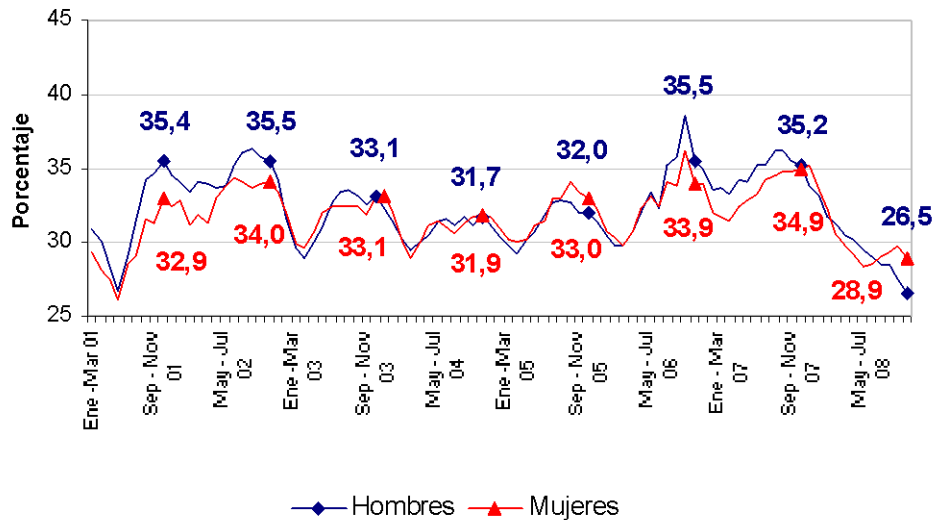


Fuente: DANE, Gran Encuesta Integrada de Hogares - GEIH



En las cabeceras la tasa de subempleo subjetivo para los hombres, en el trimestre septiembre – noviembre de 2008, fue de 26,5%, inferior en 8,7 puntos porcentuales respecto a la registrada en el mismo período de 2007 (35,2%). Para las mujeres, la tasa de subempleo disminuyó en 6,0 puntos porcentuales, situándose en el trimestre septiembre – noviembre de 2008 en 28,9%.

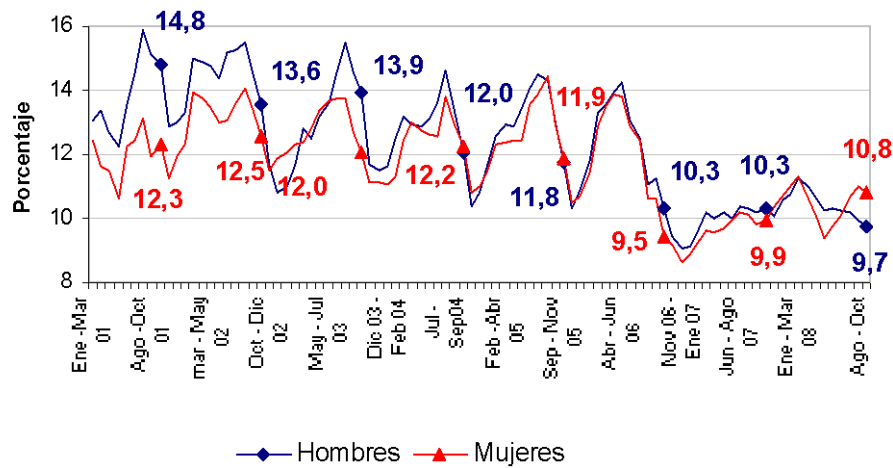
### Tasa de Subempleo Subjetivo según sexo Cabecera 2001 – 2008 (septiembre – noviembre)



Fuente: DANE, Gran Encuesta Integrada de Hogares - GEIH

La tasa de subempleo objetivo en las cabeceras para el trimestre septiembre – noviembre de 2008, fue de 10,8% para las mujeres y de 9,7% para los hombres, con disminución de 0,6 puntos porcentuales para los hombres y un aumento de 0,9 puntos porcentuales para las mujeres, frente al mismo trimestre de 2007.

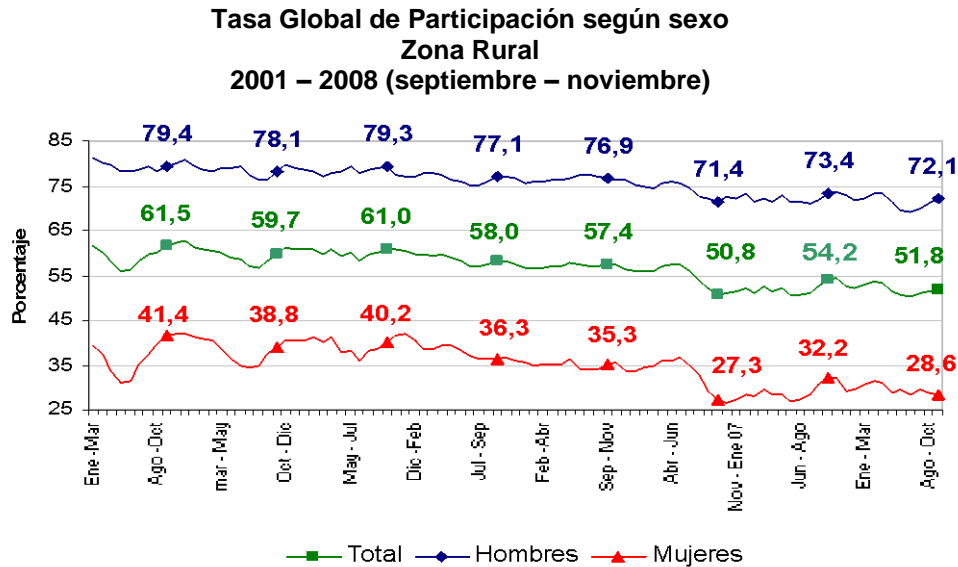
### Tasa de Subempleo Objetivo según sexo Cabecera 2001 – 2008 (septiembre – noviembre)



Fuente: DANE, Gran Encuesta Integrada de Hogares – GEIH

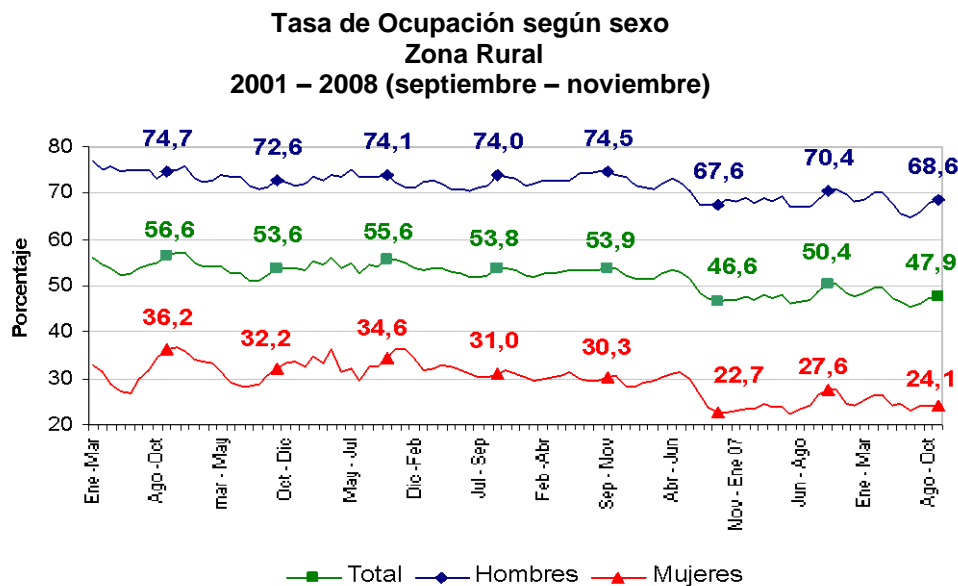
### 1.3 ZONA RURAL

En el trimestre septiembre – noviembre de 2008 la tasa global de participación de los hombres en la zona rural fue 72,1%, inferior en 1,3 puntos porcentuales la registrada en el mismo período del año anterior (73,4%). Las mujeres presentaron una tasa global de participación de 28,6%, inferior en 3,6 puntos porcentuales con respecto al trimestre septiembre – noviembre de 2007 (32,2%).



Fuente: DANE, Gran Encuesta Integrada de Hogares - GEIH

La tasa de ocupación de los hombres en la zona rural fue 68,6% y la de las mujeres 24,1%. Respecto al mismo trimestre móvil de 2007, la tasa de ocupación de las mujeres presentó una disminución de 3,5 puntos porcentuales, en tanto que la de los hombres disminuyó en 1,8 puntos porcentuales.

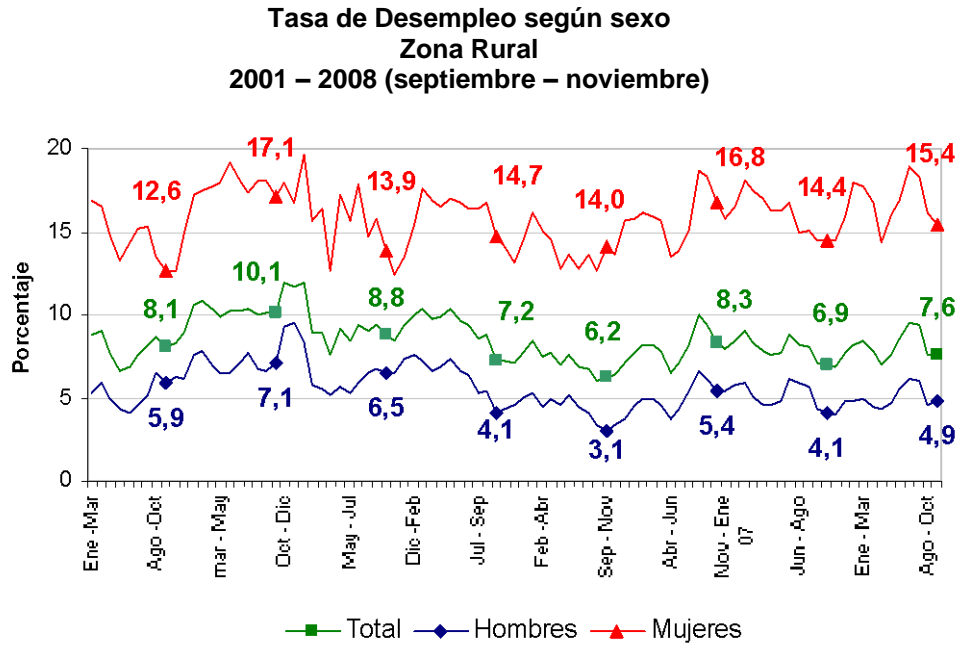


Fuente: DANE, Gran Encuesta Integrada de Hogares - GEIH



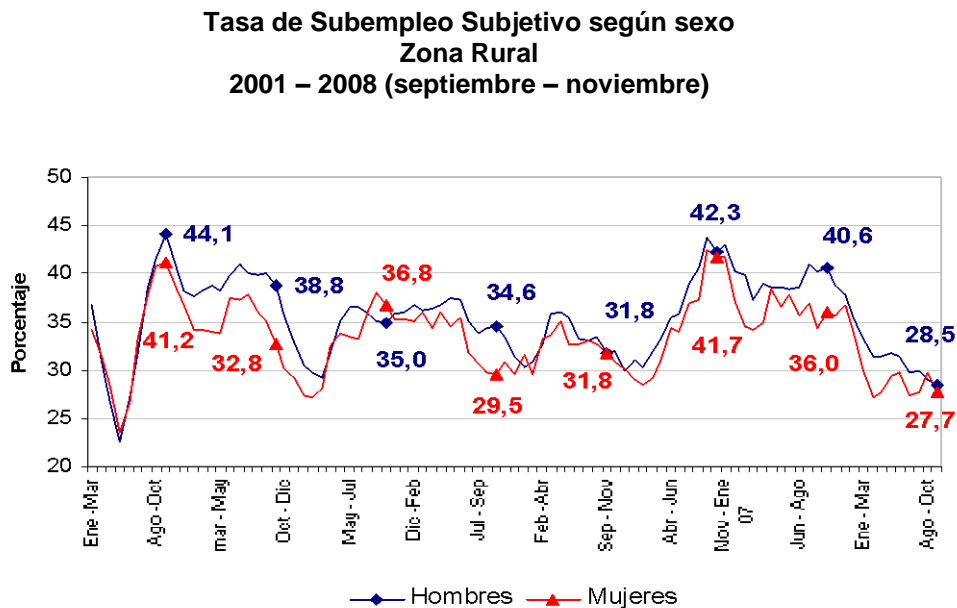


En el trimestre septiembre – noviembre de 2008, en la zona rural la tasa de desempleo de los hombres fue 4,9%, superior en 0,8 puntos porcentuales respecto a la observada en el mismo período de 2007; la tasa de desempleo femenina aumentó en 1,0 puntos porcentuales al pasar de 14,4% en septiembre – noviembre de 2007 a 15,4% en el mismo periodo de 2008.



Fuente: DANE, Gran Encuesta Integrada de Hogares - GEIH

En la zona rural, la tasa de subempleo subjetivo para los hombres, en el trimestre septiembre – noviembre de 2008, fue de 28,5%, inferior en 12,1 puntos porcentuales respecto a la registrada en el mismo período de 2007 (40,6%). Para las mujeres, la tasa de subempleo disminuyó en 8,3 puntos porcentuales, situándose en el trimestre septiembre – noviembre de 2008 en 27,7%.

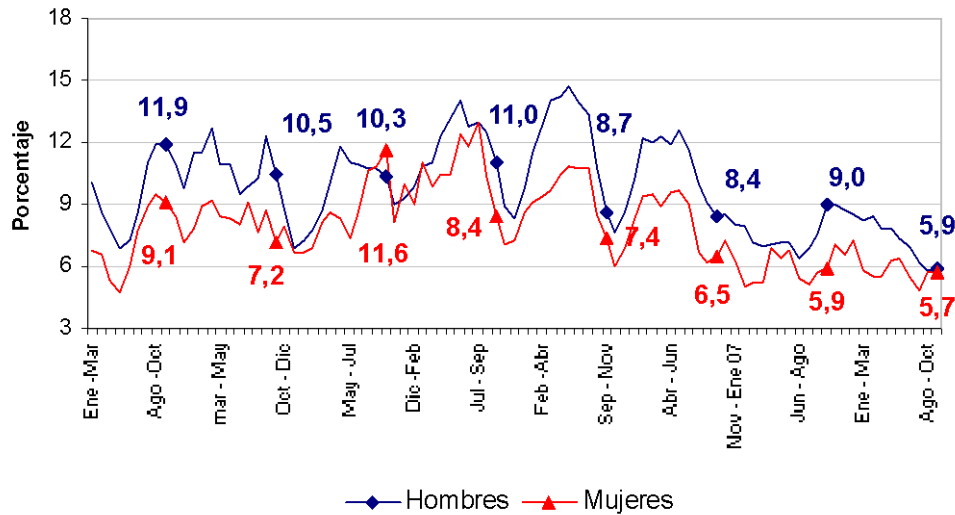


Fuente: DANE, Gran Encuesta Integrada de Hogares - GEIH



La tasa de subempleo objetivo en el trimestre septiembre – noviembre de 2008, fue de 5,7% para las mujeres y de 5,9% para los hombres, con una disminución de 3,1 puntos porcentuales para los hombres y 0,2 puntos porcentuales para las mujeres, frente al mismo trimestre móvil de 2007.

### Tasa de Subempleo Objetivo según sexo Zona Rural 2001 – 2008 (septiembre – noviembre)



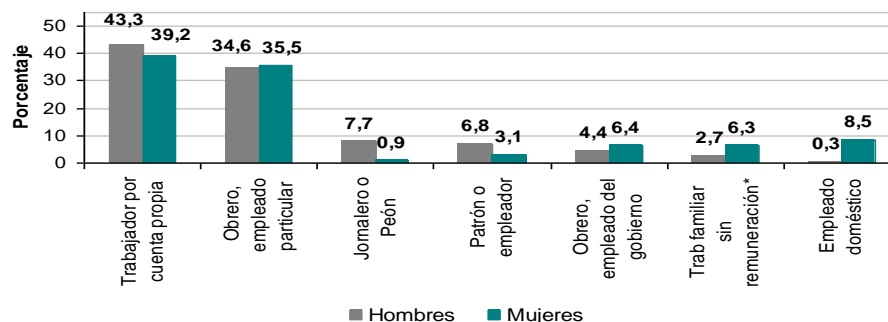
Fuente: DANE, Gran Encuesta Integrada de Hogares - GEIH

## 1.4 COMPORTAMIENTO DEL MERCADO LABORAL:

### 1.4.1 Ocupados

En el trimestre septiembre – noviembre de 2008, la principal posición ocupacional para hombres y mujeres fue la de trabajador por cuenta propia, con 43,3% y 39,2% respectivamente. Para ambos sexos se encontró en segundo lugar la posición ocupacional de obrero ó empleado particular con una participación de 34,6% para los hombres y 35,5% para las mujeres. Los hombres jornaleros ó peones presentaron una participación de 7,7%.

### Distribución porcentual de la población ocupada según posición ocupacional y sexo Total Nacional Septiembre – Noviembre de 2008



Fuente: DANE, Gran Encuesta Integrada de Hogares - GEIH

\*Incluye: Trabajador familiar sin remuneración y trabajador sin remuneración en empresas de otros hogares.



Las empleadas domésticas representaron el 8,5% de las mujeres ocupadas, con una disminución de 8,2% respecto al trimestre septiembre – noviembre de 2007. Los trabajadores por cuenta propia registraron un incremento en ambos sexos, 14,3% para los hombres y 4,6% para las mujeres.

### Variación porcentual de la población según posición ocupacional, por sexo

Total Nacional		
Septiembre – Noviembre (2007- 2008)		
Posición ocupacional	Hombres	Mujeres
Total	0,1	-3,2
Empleado doméstico	37,4	-8,2
Trabajador por cuenta propia	14,3	4,6
Patrón o empleador	13,5	-7,2
Obrero, empleado del gobierno	-4,2	-16,7
Jornalero o Peón	-11,3	-19,2
Obrero, empleado particular	-11,5	-4,7
Trab familiar sin remuneración*	-16,0	-10,1

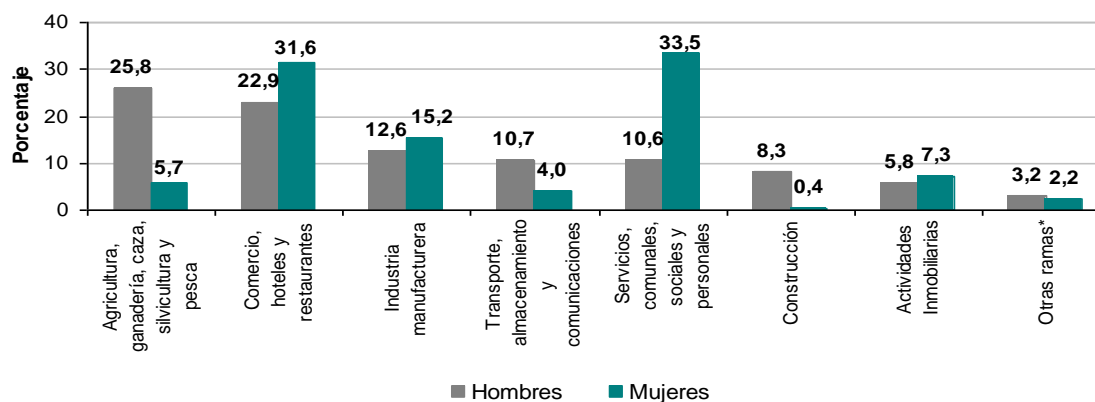
Fuente: DANE, Gran Encuesta Integrada de Hogares – GEIH

\*Incluye: Trabajador familiar sin remuneración y trabajador sin remuneración en empresas de otros hogares.

Para septiembre – noviembre de 2008, por ramas de actividad, entre la agricultura, ganadería, caza, silvicultura y pesca y el comercio, hoteles y restaurantes concentraron el 48,7% de la ocupación masculina; en tercer lugar se encontró la industria manufacturera con 12,6%.

### Distribución porcentual de la población ocupada según rama de actividad y sexo

Total Nacional  
Septiembre – Noviembre de 2008



Fuente: DANE, Gran Encuesta Integrada de Hogares – GEIH

\*Incluye: Explotación de minas y canteras, Intermediación financiera, Suministro de electricidad gas y agua, No informa.

El 33,5% de las mujeres se encontraron ocupadas en la rama de servicios comunales, sociales y personales; seguida por comercio, hoteles y restaurantes con 31,6% e industria manufacturera con 15,2%.

En comparación con el mismo trimestre de 2007, la rama de comercio, hoteles y restaurantes presentó un incremento de 8,1% en la ocupación de mujeres. Por otro lado, la rama de servicios comunales, sociales y personales registró una disminución de ocupadas de 2,1%; por su parte la construcción presentó una disminución de 21,5% en la ocupación de mujeres.



La ocupación masculina, en el trimestre septiembre – noviembre de 2008, aumentó en las ramas de agricultura, ganadería, caza, silvicultura y pesca 37,8%, en actividades inmobiliarias 9,3%, y en comercio, hoteles y restaurantes 7,5%; por otro lado se presentaron disminución de ocupados en la rama de servicios comunales, sociales y personales con 3,9%.

**Variación porcentual de la población ocupada según rama de actividad, por sexo  
Total Nacional  
Septiembre – Noviembre (2007- 2008)**

Ramas	Hombres	Mujeres
Total	10,6	3,8
Agricultura, pesca, ganadería, caza y silvicultura	37,8	25,4
Actividades Inmobiliarias	9,3	9,3
Comercio, hoteles y restaurantes	7,5	8,1
Construcción	3,9	-21,5
Transporte, almacenamiento y comunicaciones	3,2	-3,4
Industria manufacturera	2,6	3,4
Otras ramas*	-2,7	-2,8
Servicios comunales, sociales y personales	-3,9	-2,1

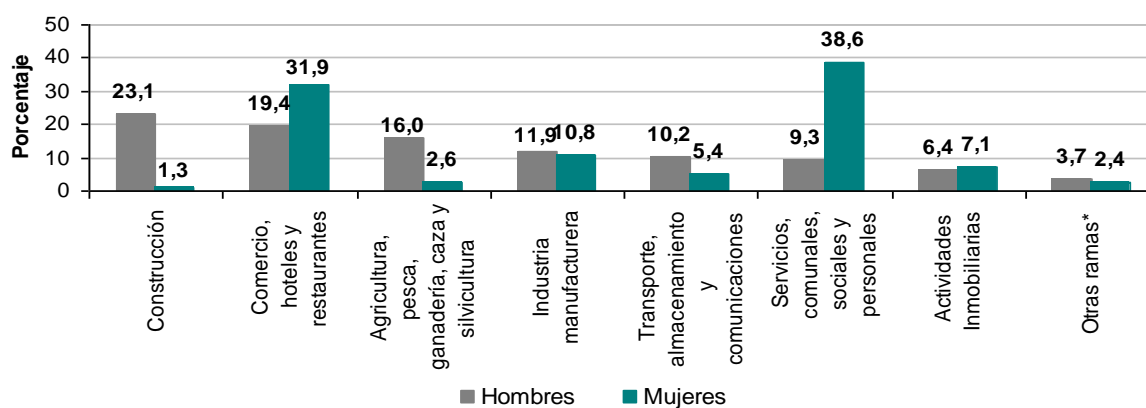
Fuente: DANE, Gran Encuesta Integrada de Hogares - GEIH

\*Incluye: Explotación de minas y canteras, Intermediación financiera, Suministro de electricidad, gas y agua, No informa.

#### 1.4.2 Desocupados

En el trimestre septiembre – noviembre de 2008, la población cesante en el total nacional aumentó en 1,9%. Según sexo, hubo una disminución en las mujeres cesantes de 2,1% y un aumento en los hombres cesantes de 6,4%, respecto al mismo periodo de 2007.

**Distribución porcentual de la población desocupada cesante según rama de actividad anterior y sexo  
Total Nacional  
Septiembre – Noviembre de 2008**



Fuente: DANE, Gran Encuesta Integrada de Hogares - GEIH

\*Incluye: Explotación de minas y canteras, Intermediación financiera, Suministro de electricidad, gas y agua, No informa.



Las ramas con mayor proporción de mujeres cesantes fue la de servicios comunales, sociales y personales con 38,6%, seguida de comercio, hoteles y restaurantes con 31,9%.

Las principales ramas de actividad con hombres cesantes fueron: construcción 23,1%, comercio, hoteles y restaurantes 19,4%, y agricultura, ganadería, caza, silvicultura y pesca 16,0%.

Las mujeres cesantes que pertenecieron a la rama de transporte, almacenamiento y comunicaciones aumentaron en 53,9%. La población cesante masculina de la rama construcción aumentó 35,5%, en comercio, hoteles y restaurantes disminuyeron en 9,5% y las mujeres cesantes que hacían parte de ésta rama disminuyeron en 6,1%, respecto al trimestre septiembre – noviembre de 2007. Los hombres cesantes de actividades inmobiliarias aumentaron en 21,7%

### Variación porcentual de la población cesante según rama de actividad anterior, por sexo

Total Nacional			
Septiembre – Noviembre (2007- 2008)			
Ramas	Hombres	Mujeres	
Total	6,4	-2,1	
Servicios comunales, sociales y personales	-18,8	-2,6	
Transporte, almacenamiento y comunicaciones	-10,3	53,9	
Comercio, hoteles y restaurantes	-9,5	-6,1	
Industria manufacturera	5,4	15,3	
Otras ramas*	15,7	-20,3	
Actividades Inmobiliarias	21,7	27,6	
Agricultura, ganadería, caza, silvicultura y pesca	23,5	-12,1	
Construcción	35,5	48,5	

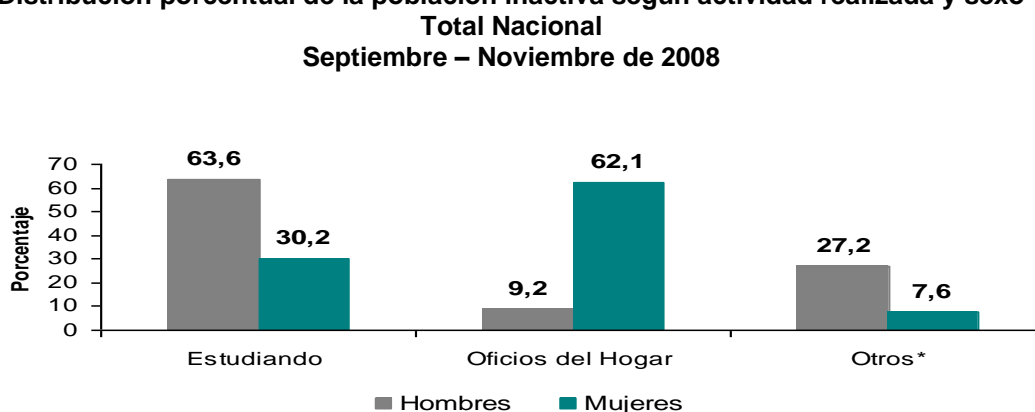
Fuente: DANE, Gran Encuesta Integrada de Hogares - GEIH

\*Incluye: Explotación de minas y canteras, Intermediación financiera, Suministro de electricidad, gas y agua, No informa.

### 1.4.3 Inactivos

Para el trimestre septiembre – noviembre de 2008, el 63,6% de los hombres inactivos se encontraba estudiando, estos aumentaron en 6,3% respecto a igual período de 2007. La participación de hombres en oficios del hogar fue de 9,2% mientras que para las mujeres inactivas fue de 62,1%.

### Distribución porcentual de la población inactiva según actividad realizada y sexo



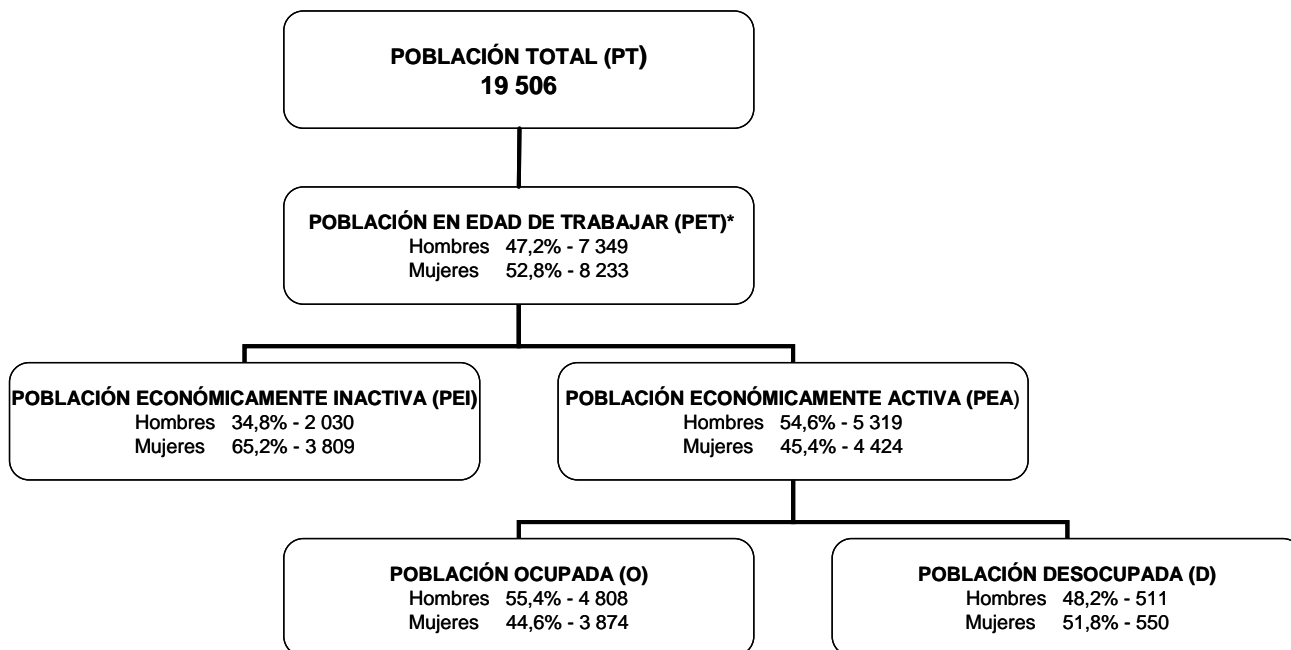
Fuente: DANE, GEIH

\*Incluye: Incluye incapacitados permanentes para trabajar, rentista, pensionado ó jubilado y personas que no les llama la atención o creen que no vale la pena trabajar.

Las mujeres dedicadas a los oficios del hogar aumentaron en 8,4% y las estudiantes en 4,3%; por otro lado, las mujeres dedicadas a otra actividad disminuyeron en 9,3% respecto al trimestre septiembre – noviembre de 2007.

## 2. TOTAL TRECE AREAS METROPOLITANAS

### DISTRIBUCIÓN DE LA POBLACIÓN COLOMBIANA PARA EL TRIMESTRE SEPTIEMBRE – NOVIEMBRE DE 2008 TOTAL 13 AREAS



Fuente: DANE, Gran Encuesta Integrada de Hogares – GEIH

Nota: Resultados en miles. Por efecto del redondeo en miles, los totales pueden diferir ligeramente

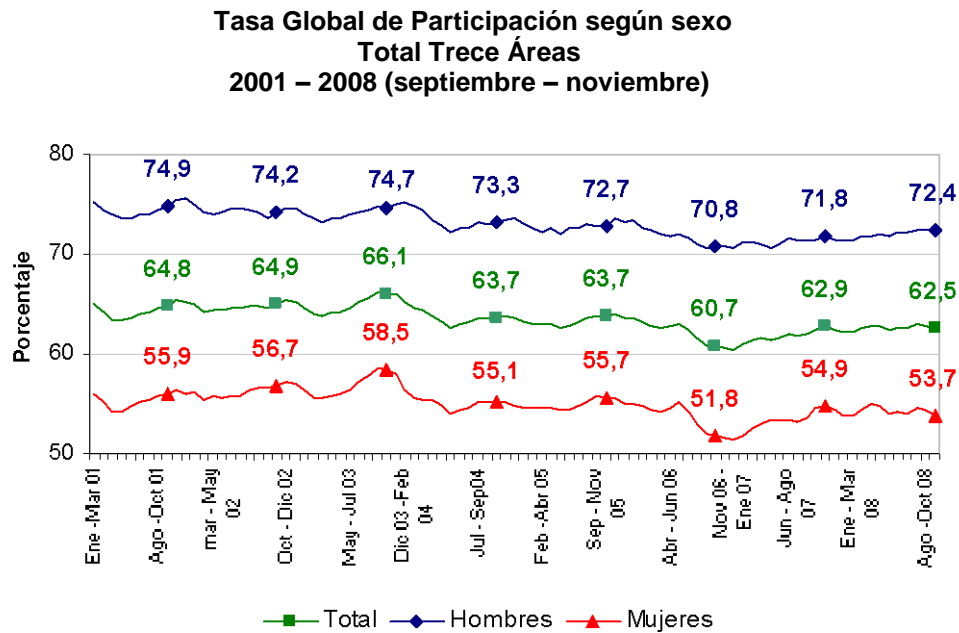
### RESULTADOS GENERALES DE LA POBLACIÓN PARA LAS TRECE AREAS:

- En las trece áreas, para el trimestre septiembre – noviembre de 2008, la población en edad de trabajar fue de 15 582, distribuida en 7 349 mil hombres y 8 233 mil mujeres.
- La población económicamente activa fue de 5 319 mil hombres y 4 424 mil mujeres.
- Para el trimestre septiembre – noviembre de 2008, en las trece áreas hubo un total 8 682 mil ocupados, correspondientes a 4 808 mil hombres y 3 874 mil mujeres. Respecto al mismo periodo de 2007, se presentó un crecimiento de 1,3% en la ocupación de hombres y una disminución de 1,2% en la de mujeres.
- La población desocupada femenina fue de 550 mil, mientras que la masculina fue de 511 mil. Los hombres desocupados aumentaron en 18,5%, respecto al trimestre septiembre – noviembre de 2007, mientras que las mujeres desocupadas se incrementaron en 6,4%.

\* Constituida por las personas de 12 y más años en la parte urbana, y de 10 años y más en la parte rural.

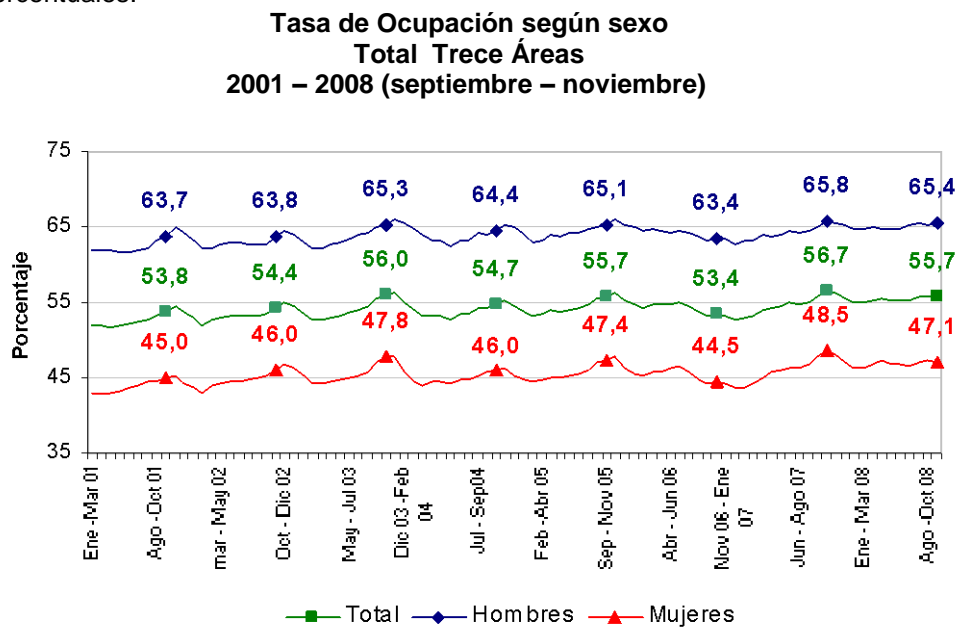
## 2.1 INDICADORES DEL MERCADO LABORAL:

En el trimestre septiembre – noviembre de 2008, la tasa global de participación en las trece áreas fue 72,4% para hombres y 53,7% para mujeres. Este indicador aumentó en 0,6 puntos porcentuales para hombres y disminuyó en 1,2 puntos porcentuales para mujeres, con respecto al trimestre septiembre – noviembre de 2007.



Fuente: DANE, Gran Encuesta Integrada de Hogares - GEIH

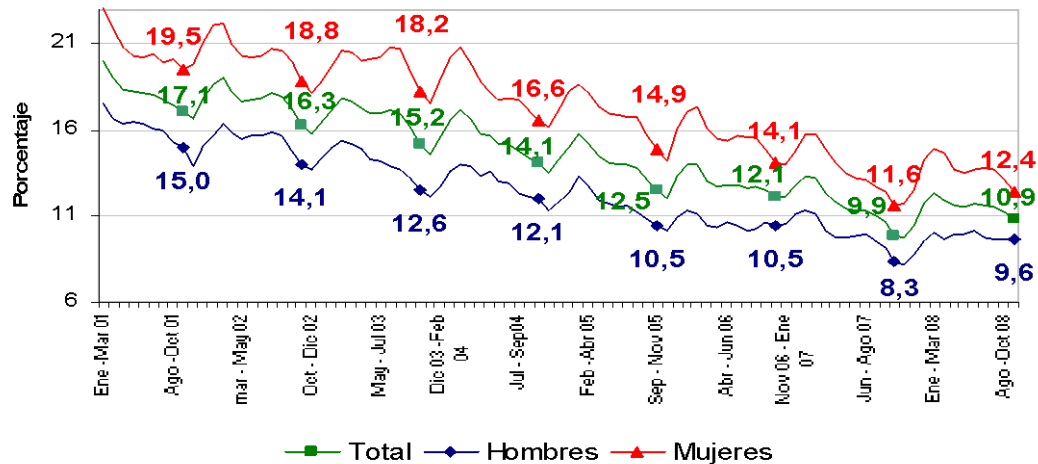
La tasa de ocupación de los hombres, para el trimestre septiembre – noviembre de 2008, fue 65,4%, inferior en 0,4 puntos porcentuales a la registrada para el mismo período del año inmediatamente anterior (65,8%); la tasa de ocupación femenina, pasó de 48,5% a 47,1% en igual período de 2008, presentando una disminución de 1,4 puntos porcentuales.



Fuente: DANE, Gran Encuesta Integrada de Hogares – GEIH

En el trimestre septiembre – noviembre de 2008, en las trece áreas, la tasa de desempleo de las mujeres fue de 12,4%, aumentando en 0,8 puntos porcentuales respecto a la observada en igual período de 2007(11,6%). La tasa de desempleo para los hombres en las trece áreas fue 9,6%, superior en 1,3 puntos porcentuales respecto a la de septiembre – noviembre de 2007 (8,3%).

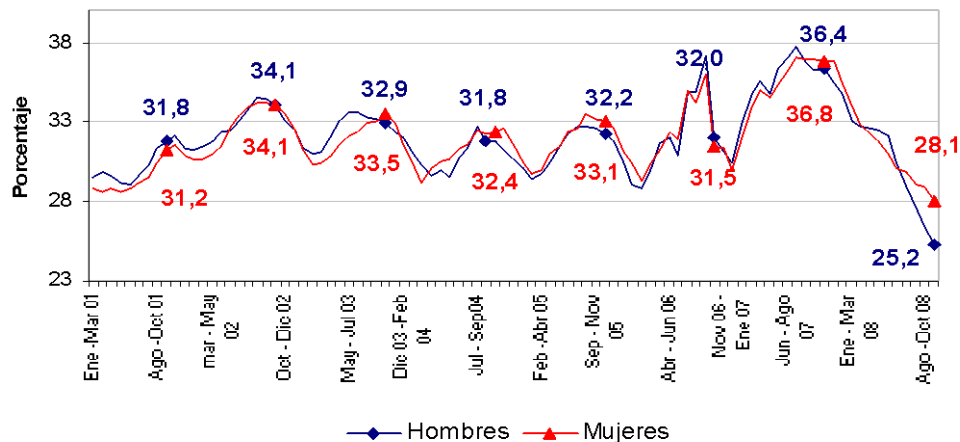
### Tasa de Desempleo según sexo Total Trece Áreas 2001 – 2008 (septiembre – noviembre)



Fuente: DANE, Gran Encuesta Integrada de Hogares - GEIH

La tasa de subempleo subjetivo de los hombres disminuyó en 11,2 puntos porcentuales al pasar de 36,4% en el trimestre septiembre – noviembre de 2007, a 25,2% en el mismo período de 2008. Para las mujeres este indicador presentó una disminución de 8,7 puntos porcentuales, pasando de 36,8% a 28,1%.

### Tasa de Subempleo Subjetivo según sexo Total Trece Áreas 2001 – 2008 (septiembre – noviembre)

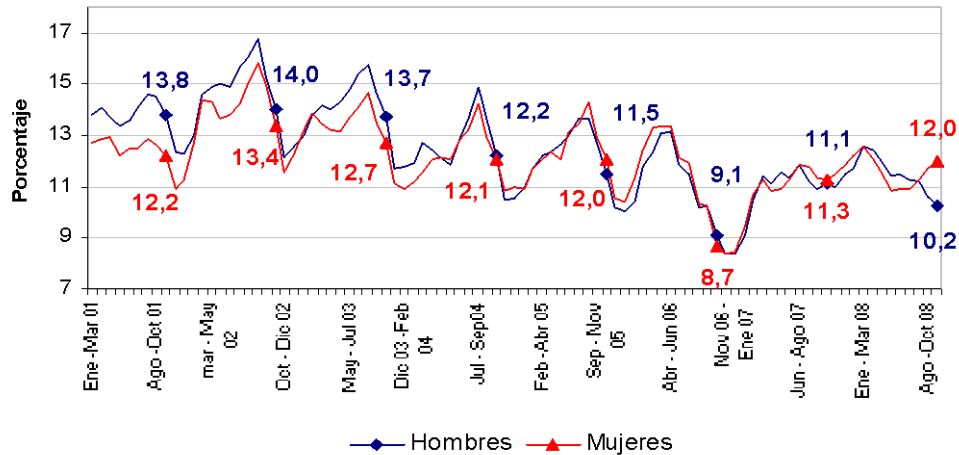


Fuente: DANE, Gran Encuesta Integrada de Hogares - GEIH



La tasa total de subempleo objetivo fue de 11,0%. Según sexo, el subempleo objetivo masculino se ubicó en 10,2% y el femenino en 12,0%, con un aumento de 0,7 puntos porcentuales para las mujeres y para los hombres una disminución de 0,9 puntos porcentuales, frente a septiembre – noviembre de 2007

### Tasa de Subempleo Objetivo según sexo Total Trece Áreas 2001 – 2008 (septiembre – noviembre)



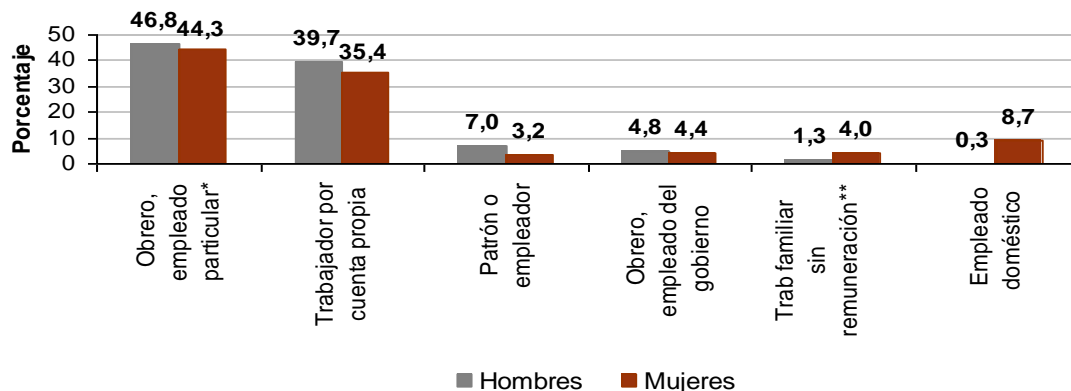
Fuente: DANE, Gran Encuesta Integrada de Hogares - GEIH

## 2.2 COMPORTAMIENTO DEL MERCADO LABORAL:

### 2.2.1 Ocupados

Tanto para los hombres como para las mujeres, la principal ocupación, en las trece áreas para el trimestre septiembre – noviembre de 2008, fue la de obrero, empleado particular, 46,8% y 44,3%, respectivamente. La segunda ocupación que contó con el mayor número de ocupados fue la de trabajador por cuenta propia con 39,7% de los hombres y 35,4% de las mujeres. La posición de empleado doméstico tuvo una participación de 8,7% para las mujeres, mientras que para los hombres esta posición ocupacional representó un 0,3%.

### Participación de la población ocupada según posición ocupacional y sexo Total Trece Áreas Septiembre – Noviembre de 2008



Fuente: DANE, Gran Encuesta Integrada de Hogares - GEIH

\*Incluye: Trabajador familiar sin remuneración y trabajador sin remuneración en empresas de otros hogares.

**Variación porcentual de la población según posición ocupacional, por sexo**  
**Total Trece Áreas**  
**Septiembre – Noviembre (2007- 2008)**

Posición ocupacional	Hombres	Mujeres
Total	1,3	-1,2
Empleado doméstico	52,5	-12,0
Trabajador por cuenta propia	12,1	10,7
Patrón o empleador	11,3	-2,8
Obrero, empleado del gobierno	7,8	-21,1
Trab familiar sin remuneración*	-4,2	-3,4
Obrero, empleado particular*	-8,0	-4,2

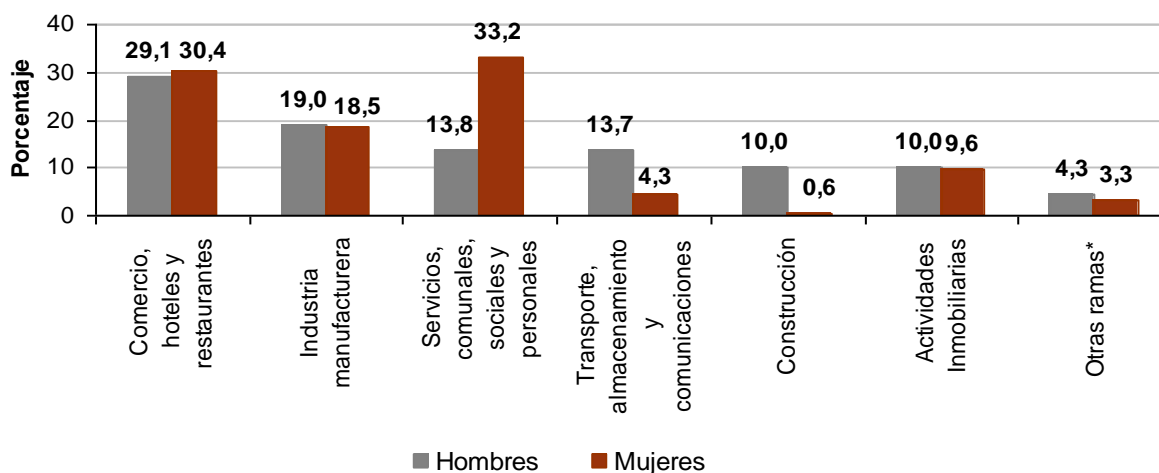
Fuente: DANE, Gran Encuesta Integrada de Hogares - GEIH

\*Incluye: Incluye Jornalero o Peón.

\*\*Incluye: Trabajador familiar sin remuneración y trabajador sin

En el trimestre septiembre – noviembre de 2008, las obreras ó empleadas del gobierno disminuyeron en 21,1%, las trabajadoras por cuenta propia presentaron un incremento de 10,7%. Los hombres obreros ó empleados particulares disminuyeron en 8,0%, mientras que los trabajadores por cuenta propia registraron un incremento de 12,1% y los empleados domésticos aumentaron 52,5% respecto a septiembre – noviembre de 2007.

**Participación de la población ocupada según rama de actividad y sexo**  
**Total Trece Áreas**  
**Septiembre – Noviembre de 2008**



Fuente: DANE, Gran Encuesta Integrada de Hogares - GEIH

\*Incluye: Agricultura, ganadería, caza, silvicultura y pesca; explotación de minas y canteras; suministro de electricidad gas y agua, no informa.

Por ramas de actividad, comercio, hoteles y restaurantes fue la principal fuente de empleo para hombres en las trece áreas con 29,1%, seguida por la industria manufacturera con 19,0%. La rama de servicios comunales, sociales y personales, concentró el 33,2% de las mujeres ocupadas, seguida por comercio, hoteles y restaurantes con 30,4%.

**Variación porcentual de la población ocupada según rama de actividad, por sexo**  
**Total Trece Áreas**  
**Septiembre – Noviembre (2007- 2008)**

Ramas	Hombres	Mujeres
Total	1,3	-1,2
Construcción	-3,2	-23,7
Industria manufacturera	-2,1	-1,6
Transporte, almacenamiento y comunicaciones	-1,5	-13,5
Servicios, comunales, sociales y personales	-1,3	-8,0
Comercio, hoteles y restaurantes	4,1	8,8
Otras ramas*	8,9	-4,6
Actividades Inmobiliarias	9,3	4,5

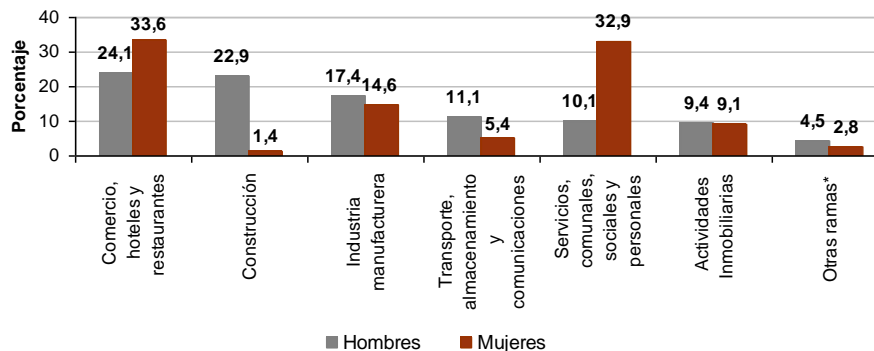
Fuente: DANE, Gran Encuesta Integrada de Hogares - GEIH

\*Incluye: Agricultura, ganadería, caza, silvicultura y pesca; explotación de minas y canteras; suministro de electricidad, gas y agua, no informa.

El número de hombres ocupados se incrementó 4,1% en comercio hoteles y restaurantes, en actividades inmobiliarias en 9,3%. Disminuyeron los ocupados en la industria manufacturera en 2,1%, frente al trimestre septiembre – noviembre de 2007. En comercio, hoteles y restaurantes aumentó en 8,8% la ocupación femenina.

## 2.2.2 Desocupados cesantes

**Participación de la población desocupada cesante según rama de actividad anterior y sexo**  
**Total Trece Áreas**  
**Septiembre – Noviembre de 2008**



Fuente: DANE, Gran Encuesta Integrada de Hogares - GEIH

\*Incluye: Agricultura, ganadería, caza, silvicultura y pesca; explotación de minas y canteras; suministro de electricidad, gas y agua, no informa.

En el trimestre septiembre – noviembre de 2008 la rama que registró la mayor participación de hombres y mujeres cesantes fue la de comercio, hoteles y restaurantes con 24,1% y 33,6%, respectivamente. Para los desocupados cesantes, las ramas de construcción e industria manufacturera, registraron 22,9% y 17,4%, respectivamente.

**Variación porcentual de la población cesante según rama de actividad anterior, por sexo**  
**Total Trece Áreas**  
**Septiembre – Noviembre (2007- 2008)**

Ramas	Hombres	Mujeres
Total	16,9	3,0
Construcción	36,3	29,2
Actividades Inmobiliarias	36,2	35,1
Industria manufacturera	27,8	-12,1
Transporte, almacenamiento y comunicaciones	22,3	40,4
Comercio, hoteles y restaurantes	3,2	-2,8
Servicios, comunales, sociales y personales	-7,0	11,6
Otras ramas*	-7,3	-42,7

Fuente: DANE, Gran Encuesta Integrada de Hogares - GEIH

\*Incluye: Agricultura, ganadería, caza, silvicultura y pesca; explotación de minas y canteras; suministro de electricidad, gas y agua, no informa.

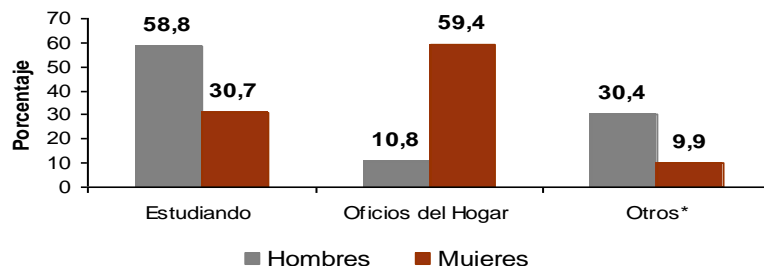
En el período septiembre – noviembre de 2008, el número de hombres cesantes en industrias manufactureras aumentó en 27,8%, respecto al mismo período de 2007; la población cesante femenina se disminuyó en 12,1% en esta rama; el número de hombres cesantes en la construcción se aumentó en 36,3%. Las mujeres cesantes provenientes de la rama servicios comunales, sociales y personales aumentaron en 11,6%. Por otro lado, se presentó un aumento de 29,2% en las cesantes que pertenecían a la rama de construcción.

### 2.2.3 Inactivos

En el trimestre septiembre – noviembre de 2008, la población inactiva de las trece áreas presentó un aumento de 2,8% respecto al mismo período del año inmediatamente anterior. Según sexo, se presentó una disminución de 0,1% para los hombres y un aumento de 4,4% para las mujeres.

Por tipo de inactividad, para el trimestre septiembre – noviembre de 2008, en las trece áreas, el 58,8% de los hombres inactivos se encontraba estudiando y el 30,4% se dedicó a otra actividad. Los hombres dedicados al oficio del hogar se incrementaron en 10,6% respecto al mismo período de 2007.

**Participación de la población inactiva según actividad realizada y sexo**  
**Total Trece Áreas**  
**Septiembre – Noviembre de 2008**



Fuente: DANE, GEIH

\*Incluye: Incapacitados permanentes para trabajar, rentista, pensionado ó jubilado y personas que no les llama la atención o creen que no vale la pena trabajar.

El 59,4% de las mujeres inactivas se dedicó a oficios del hogar, el 30,7% se encontraba estudiando y el 9,9% realizó otra actividad. Las mujeres dedicadas a oficios del hogar aumentaron en 8,8%, las estudiantes registraron un aumento de 1,6%, y las dedicadas a otra actividad disminuyeron en 10,1%, frente al trimestre septiembre – noviembre de 2007.

## Ficha metodológica

### Objetivo General

Proporcionar información básica sobre el tamaño y estructura de la fuerza de trabajo (empleo, desempleo e inactividad) de la población del país y de algunas variables sociodemográficas.

### Cobertura:

Total nacional, y 13 ciudades y áreas metropolitanas que comprenden:

13 ciudades y áreas metropolitanas
Bogotá, D.C.
Medellín - Valle de Aburrá (Caldas, La Estrella, Sabaneta, Itagüí, Envigado, Bello, Girardota, Copacabana y Barbosa.)
Cali - Yumbo
Barranquilla - Soledad
Bucaramanga, Girón, Piedecuesta y Floridablanca
Manizales y Villa María
Pasto
Pereira, Dos Quebradas y La Virginia
Cúcuta, Villa del Rosario, Los Patios y El Zulia
Ibagué
Montería
Cartagena
Villavicencio

Nota: Esta investigación no incluye la población de los nuevos departamentos (Constitución de 1991), en los cuales reside aproximadamente el 4 por ciento de la población del país.

**Tipo de investigación:** Encuesta por muestreo.

**Tipo de muestra:** probabilística, estratificada, de conglomerados desiguales y trietápica.

**Unidad Observación:** Hogar particular.

### Glosario

**Área metropolitana:** se define como el área de influencia que incluye municipios circundantes, que con la ciudad conforman un solo tejido urbano no discontinuo y han sido reconocidos legalmente.

*La distribución de la población según los conceptos de fuerza de trabajo es la siguiente:*

**Población total (P.T.):** se estima por proyecciones con base en los resultados de los censos de población

**Población en edad de trabajar (P.E.T.):** está constituida por las personas de 12 y más años en la parte urbana, y de 10 años y más en la parte rural.

**Población económicamente activa (P.E.A.):** también se llama fuerza laboral y son las personas en edad de trabajar, que trabajan o están buscando empleo.

Esta población se divide en:

**Ocupados (O):** Son las personas que durante el período de referencia se encontraban en una de las siguientes situaciones:

1. Trabajó por lo menos una hora remunerada en la semana de referencia.
2. Los que no trabajaron la semana de referencia, pero tenían un trabajo.
3. Trabajadores familiares sin remuneración que trabajaron en la semana de referencia por lo menos 1 hora.

**Desocupados (D):** son las personas que en la semana de referencia se encontraban en una de las siguientes situaciones:

*1. Desempleo abierto:*

- a. Sin empleo en la semana de referencia.
- b. Hicieron diligencias en el último mes.
- c. Disponibilidad.

*2. Desempleo oculto:*

- a. Sin empleo en la semana de referencia.
- b. No hicieron diligencias en el último mes, pero sí en los últimos 12 meses y tienen una razón válida de desaliento.
- c. Disponibilidad.

**Desempleo**

**Razones válidas:**

- a. No hay trabajo disponible en la ciudad.
- b. Está esperando que lo llamen.
- c. No sabe como buscar trabajo.
- d. Está cansado de buscar trabajo.
- e. No encuentra trabajo apropiado en su oficio o profesión.
- f. Está esperando la temporada alta.
- g. Carece de la experiencia necesaria.
- h. No tiene recursos para instalar un negocio.
- i. Los empleadores lo consideran muy joven o muy viejo.

**Razones no válidas:**

- a. Se considera muy joven o muy viejo
- b. Actualmente no desea conseguir trabajo.
- c. Responsabilidades familiares
- d. Problemas de salud.
- e. Está estudiando.
- f. Otra razón.

**Subempleo y Condiciones de Empleo Inadecuado**

El **subempleo subjetivo** se refiere al simple deseo manifestado por el trabajador de mejorar sus ingresos, el número de horas trabajadas o tener una labor más propia de sus personales competencias.

El **subempleo objetivo** comprende a quienes tienen el deseo, pero además han hecho una gestión para materializar su aspiración y están en disposición de efectuar el cambio.

*1. Subempleo por insuficiencia de horas*

Ocupados que desean trabajar más horas ya sea en su empleo principal o secundario y tienen una jornada inferior a 48 horas semanales

*2. Condiciones de empleo inadecuado*

- a. Por competencias: puede incluir todas las personas que trabajan y que durante el período de referencia, desean o buscan cambiar su situación de empleo actual para utilizar mejor sus competencias profesionales y están disponibles para ello.

- b. Por ingresos: puede incluir todas las personas ocupadas que, durante el período de referencia, deseaban o buscaban cambiar su situación actual de empleo, con objeto de mejorar sus ingresos limitados.

**Ocupados Temporales:** Están constituidos por las personas que ejercen un trabajo de forma esporádica o no continua, trabajando sólo por ciertas épocas o períodos o cuando tienen un contrato de trabajo hasta por un (1) año.

Principales indicadores que se pueden obtener:

- **Porcentaje de PET:** Este indicador muestra la relación porcentual entre el número de personas que componen la población en edad de trabajar, frente a la población total.

$$\% PET = \frac{PET}{PT} \times 100$$

- **Tasa global de participación (TGP):** Es la relación porcentual entre la población económicamente activa y la población en edad de trabajar. Este indicador refleja la presión de la población en edad de trabajar sobre el mercado laboral.

$$TGP = \frac{PEA}{PET} \times 100$$

- **Tasa de desempleo (TD):** Es la relación porcentual entre el número de personas que están buscando trabajo (DS), y el número de personas que integran la fuerza laboral (PEA)

$$TD = \frac{D}{PEA} \times 100$$

- **Tasa de ocupación (TO):** Es la relación porcentual entre la población ocupada (OC) y el número de personas que integran la población en edad de trabajar (PET)

$$TO = \frac{OC}{PET} \times 100$$

- **Tasa de subempleo (TS):** Es la relación porcentual de la población ocupada que manifestó querer y poder trabajar más horas a la semana (PS) y el número de personas que integran la fuerza laboral (PEA)

$$TS = \frac{S}{PEA} \times 100$$