

MEDICIÓN DEL EMPLEO INFORMAL Trimestre móvil Diciembre 2009 - Febrero de 2010



Código N° 1081-1
Producción y difusión de la información estadística estratégica oficial. Regulación del sistema estadístico nacional
NTC ISO 9001:2000



Código N° 011-1
Producción y difusión de la información estadística estratégica oficial. Regulación del sistema estadístico nacional
NTC GP 1000:2004



Contenido

1. Medición del empleo informal
2. Comportamiento del empleo informal, con seguridad social y sin seguridad social

Ficha metodológica

Anexo estadístico de las series

INFORMALIDAD LABORAL PARA EL TOTAL DE LAS 13 ÁREAS (Diciembre de 2009 - febrero de 2010)⁽¹⁾⁽²⁾⁽³⁾

La definición adoptada por el DANE⁴ para la medición del empleo informal, se remite a la resolución 15ª de la OIT de 1993 y las recomendaciones del grupo de DELHI. Estas indican que la aproximación a la medición de informalidad en materia de escala de personal ocupado en las empresas, debe ser de hasta cinco trabajadores y en particular, toma otros que permiten precisar si un trabajador se encuentra trabajando en el empleo informal.

PRINCIPALES RESULTADOS

- En las trece áreas metropolitanas, según rama de actividad, la población ocupada informal se encontraba clasificada principalmente en comercio, hoteles y restaurantes (40,8%). Según posición ocupacional, trabajador por cuenta propia acumuló 59,7% de la población ocupada informal.
- 51,6% de la población ocupada en el empleo informal tenía nivel educativo secundaria; 30,9% tenía nivel educativo primaria.
- El principal lugar de trabajo de la población ocupada informal en el total de las trece áreas fue un local fijo (33,3%).

COMPORTAMIENTO DEL EMPLEO INFORMAL CON SEGURIDAD SOCIAL Y SIN SEGURIDAD SOCIAL

- Del total de la población ocupada informal, 10,5% tenía seguridad social.
- La rama de actividad con mayor proporción de la población ocupada informal con seguridad social fue servicios comunales, sociales y personales (15,0%).
- La posición ocupacional con mayor proporción de la población ocupada informal con seguridad social fue empleado particular (21,8%).
- El nivel educativo con mayor proporción de la población ocupada informal con seguridad social fue nivel superior (20,3%).

Director
Héctor Maldonado Gómez

Subdirector
Carlos Eduardo Sepúlveda Rico

Director de Metodología y
Producción Estadística
Eduardo Efraín Freire Delgado

⁽¹⁾ Datos expandidos con proyecciones de población, elaboradas con base en los resultados del Censo 2005.

⁽²⁾ Resultados en miles. Por efecto del redondeo en miles, los totales pueden diferir ligeramente.

⁽³⁾ En el anexo estadístico se encuentran los datos con la metodología actual y los datos con la metodología anterior (empresas hasta 10 personas).

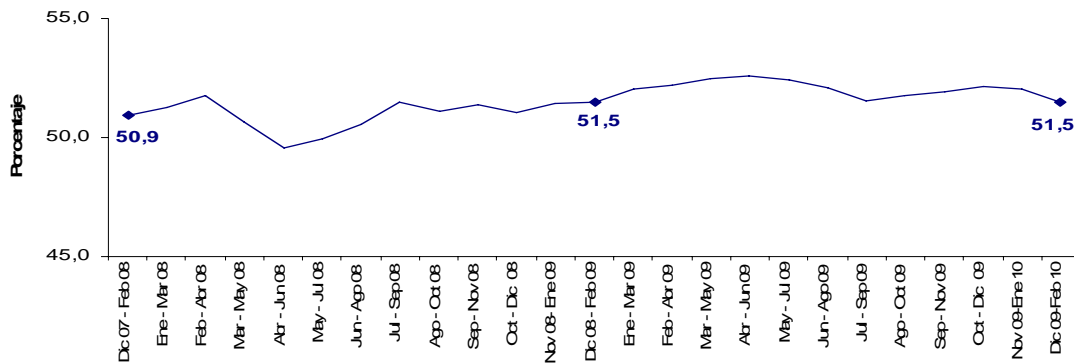
⁽⁴⁾ La definición detallada de población ocupada informal se encuentra en la ficha metodológica.

MEDICIÓN DEL EMPLEO INFORMAL

1.1 Proporción de informalidad del total de ocupados en las 13 áreas

Durante el trimestre móvil diciembre 2009 – febrero 2010, del total de ocupados en empresas de hasta 5 trabajadores, 51,5% tenía un empleo informal y 48,5% un empleo formal.

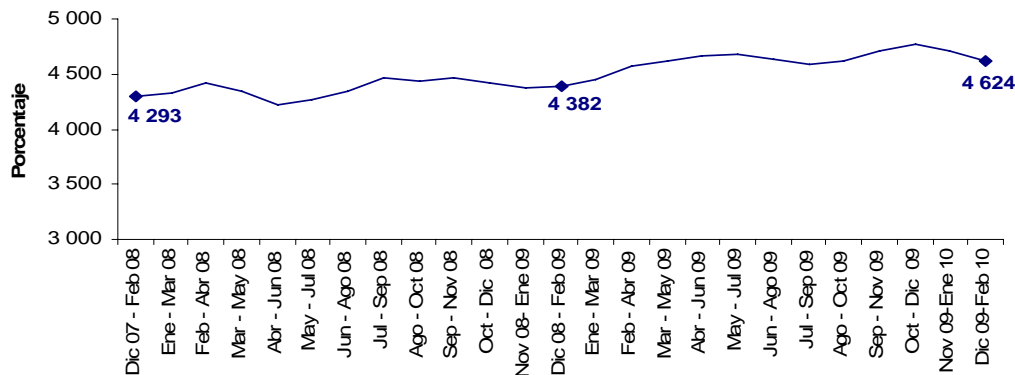
Proporción de la población ocupada en el empleo informal
Total 13 áreas
Trimestre móvil
2007 – 2010 (Diciembre - febrero)



Fuente: DANE – Gran Encuesta Integrada de Hogares

El total de ocupados en el empleo informal fue 4 624 miles de personas, frente a 4 356 miles de personas en el empleo formal.

Población ocupada en el empleo informal
Total 13 áreas
Trimestre Móvil
2007 – 2010 (Diciembre - febrero)



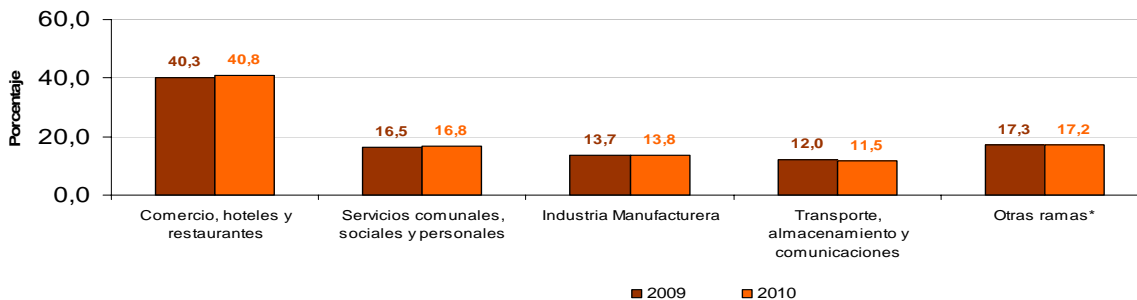
Fuente: DANE – Gran Encuesta Integrada de Hogares

1.2. Comportamiento del empleo informal

1.2.1. Ocupados informales según ramas de actividad¹

En las trece áreas, para el trimestre móvil diciembre 2009 – febrero 2010, la población ocupada informal se encontraba clasificada principalmente en las ramas de comercio, hoteles y restaurantes (40,8%), y servicios comunales, sociales y personales (16,8%). Con respecto al mismo trimestre móvil del año anterior, la rama comercio, hoteles y restaurantes presentó un aumento de 0,5 puntos porcentuales, el cual no es estadísticamente significativo.

Distribución porcentual de la población ocupada en el empleo informal según ramas de actividad
Total 13 áreas
Diciembre - febrero (2009 – 2010)



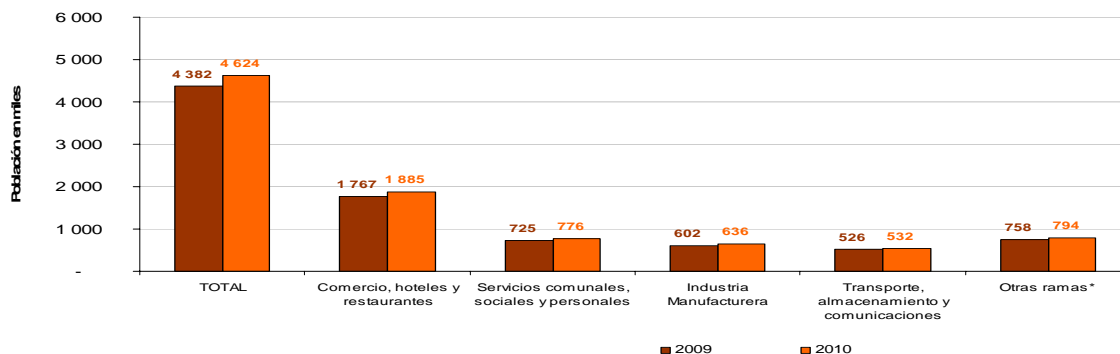
Fuente: DANE – Gran Encuesta Integrada de Hogares

Otras ramas* Agricultura, pesca, ganadería, caza y silvicultura, Explotación de minas y canteras, Suministro de electricidad, gas y agua, Construcción, Intermediación financiera, Actividades inmobiliarias, empresariales y de alquiler.

Nota: La suma de las participaciones puede diferir de 100% por la no inclusión de la categoría "no informa".

La rama con mayor número de ocupados en el empleo informal fue comercio, hoteles y restaurantes con 1 885 miles de personas en el trimestre móvil diciembre 2009 – febrero 2010. Para el mismo período del año anterior, los ocupados en esa rama fueron 1 767 miles de personas, lo que representó un incremento de 6,7%.

Población ocupada en el empleo informal según ramas de actividad
Total 13 áreas
Diciembre - febrero (2009 – 2010)



Fuente: DANE – Gran Encuesta Integrada de Hogares

Otras ramas* Agricultura, pesca, ganadería, caza y silvicultura, Explotación de minas y canteras, Suministro de electricidad, gas y agua, Construcción, Intermediación financiera, Actividades inmobiliarias, empresariales y de alquiler.

Nota: La suma de los valores puede diferir del total por la no inclusión de la categoría "no informa".

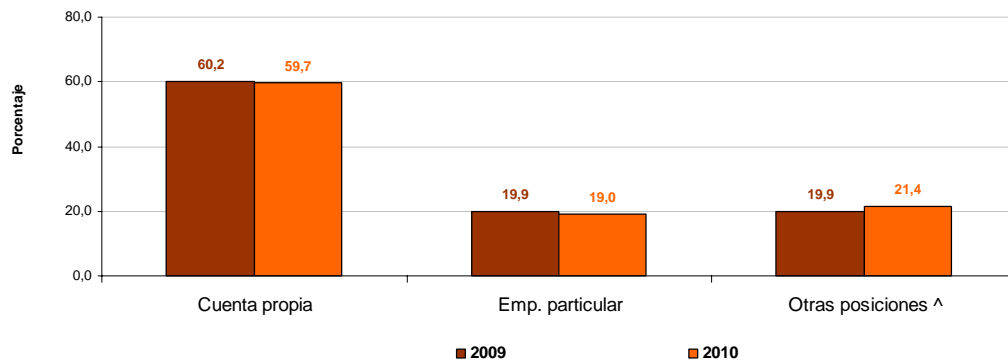
1

Ramas de actividad	SIGNIFICANCIA	ERROR ESTÁNDAR	LIMITE INFERIOR	LIMITE SUPERIOR	ERROR RELATIVO
Comercio, hoteles y restaurantes	No	37 913	1 811	1 960	2,0
Servicios sociales, comunales y personales	No	22 411	732	820	2,9
Industria manufacturera	No	21 754	593	678	3,4
Transporte, almacenamiento y comunicaciones	No	14 699	303	561	2,8
Otras ramas*	No	21 414	752	836	2,7

1.2.2. Ocupados informales según posición ocupacional²

Según posición ocupacional, la población ocupada informal se encontraba clasificada principalmente en cuenta propia (59,7%), seguida por empleado particular (19,0%). Las variaciones de las posiciones cuenta propia y otras posiciones son estadísticamente significativas.

Distribución porcentual de la población ocupada en el empleo informal según posición ocupacional
Total 13 áreas
Diciembre - febrero (2009 – 2010)



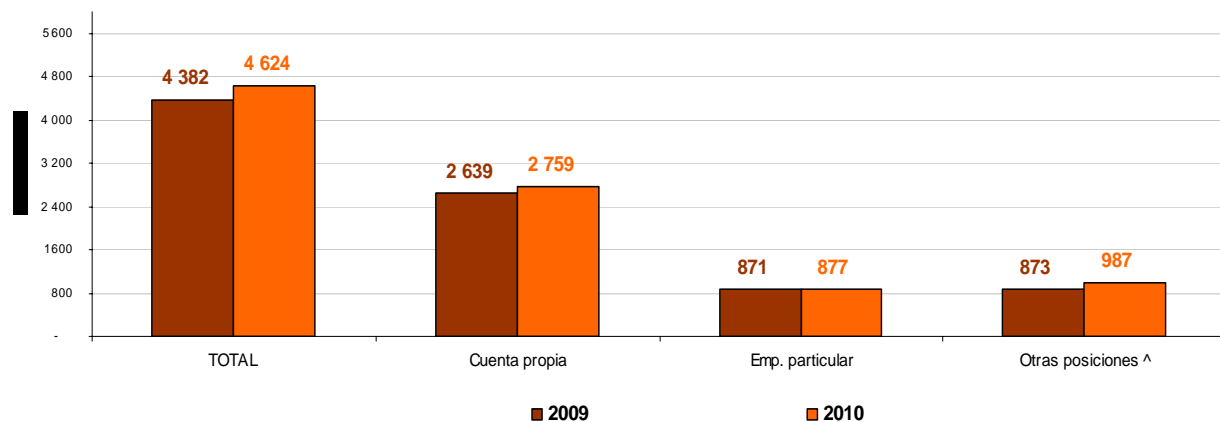
Fuente: DANE – Gran Encuesta Integrada de Hogares

Otras posiciones^ incluye empleado doméstico, patrón o empleador, trabajadores familiares sin remuneración, trabajadores sin remuneración en empresas de otros hogares, jornalero o peón y otros.

Nota: La suma de las participaciones puede diferir de 100% por la no inclusión de la categoría "no informa".

Para el trimestre móvil diciembre 2009 – febrero 2010, el número de ocupados informales según posición ocupacional fue: 2 759 miles de personas en cuenta propia; 877 mil personas para empleado particular; y 987 mil personas en otras posiciones.

Población ocupada en el empleo informal según posición ocupacional
Total 13 áreas
Diciembre - febrero (2009 – 2010)



Fuente: DANE – Gran Encuesta Integrada de Hogares

Otras posiciones^ incluye empleado doméstico, patrón o empleador, trabajadores familiares sin remuneración, trabajadores sin remuneración en empresas de otros hogares, jornalero o peón y otros

Nota: La suma de los valores puede diferir del total por la no inclusión de la categoría "no informa".

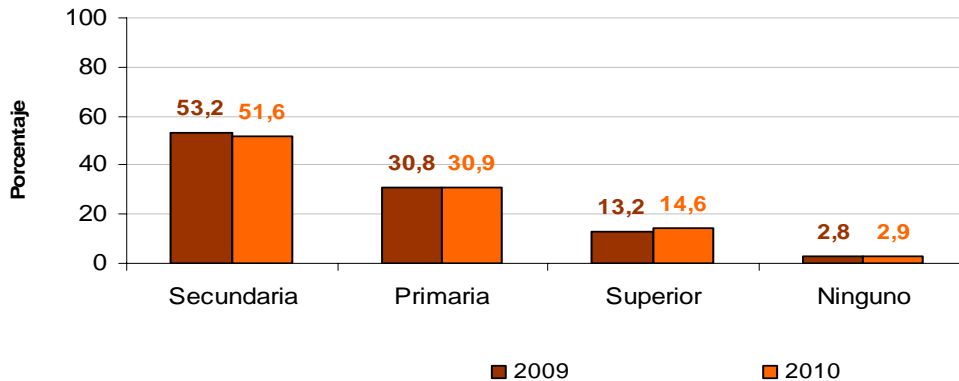
2

Posición ocupacional	SIGNIFICANCIA	ERROR ESTÁNDAR	LIMITE INFERIOR	LIMITE SUPERIOR	ERROR RELATIVO
Cuenta propia	Si	45 836	2 669	2 849	1,7
Empleado particular	No	23 728	831	924	2,7
Otras posiciones^	Si	24 798	939	1 036	2,5

1.2.3. Ocupados informales según nivel educativo³

En el trimestre móvil diciembre 2009 – febrero 2010, 51,6% de la población ocupada en el empleo informal tenía nivel educativo secundaria; 30,9% primaria y 14,6% superior. La variación para el nivel superior es estadísticamente significativa.

Distribución porcentual de la población ocupada en el empleo informal según nivel de educación
Total 13 áreas
Diciembre - febrero (2009 – 2010)

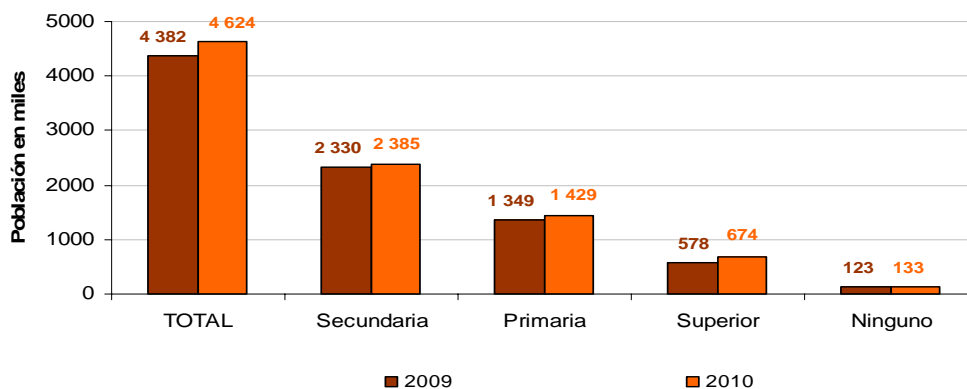


Fuente: DANE – Gran Encuesta Integrada de Hogares

Nota: La suma de las participaciones puede diferir de 100% por la no inclusión de la categoría “no informa”

Para el mismo período, en valores absolutos esa distribución significó 2 385 miles de personas ocupadas informales con nivel educativo secundaria, 1 429 miles de personas primaria y 674 mil personas con nivel educativo superior.

Población ocupada en el empleo informal según nivel de educación
Total 13 áreas
Diciembre - febrero (2009 – 2010)



Fuente: DANE – Gran Encuesta Integrada de Hogares

Nota: La suma de los valores puede diferir del total por la no inclusión de la categoría “no informa”.

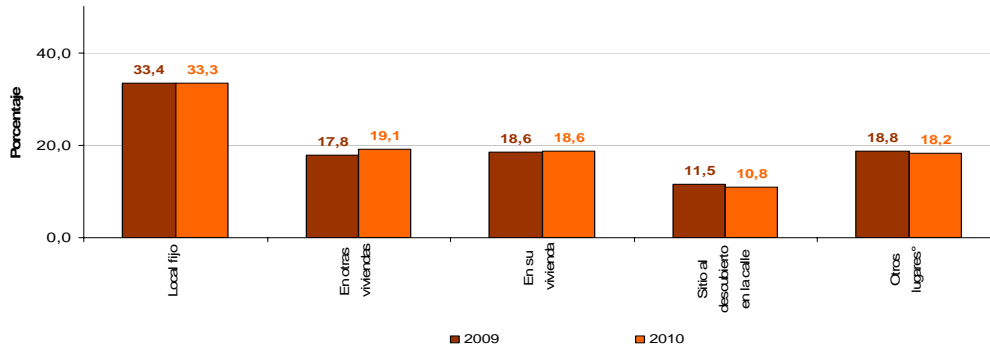
3

Nivel educativo	SIGNIFICANCIA	ERROR ESTÁNDAR	LIMITE	LIMITE	ERROR RELATIVO
			INFERIOR	SUPERIOR	
Secundaria	No	37 893	2 284	2 433	1,6
Primaria	No	37 207	1 348	1 494	2,6
Superior	Si	25 399	659	759	3,6
Ninguno	No	8 686	115	149	6,6

1.2.4. Ocupados informales según lugar de trabajo⁴

En las trece áreas, para el período de referencia, el principal lugar de trabajo de la población ocupada informal fue un local fijo (33,3%), seguido por otras viviendas (19,1%), que registró un aumento de 1,3 puntos porcentuales con respecto al mismo trimestre móvil del año anterior (17,8%). La variación en el lugar de trabajo local fijo es estadísticamente significativa, al igual que en otras viviendas.

**Distribución porcentual de la población ocupada en el empleo informal según lugar de trabajo
Total 13 áreas
Diciembre - febrero (2009 – 2010)**



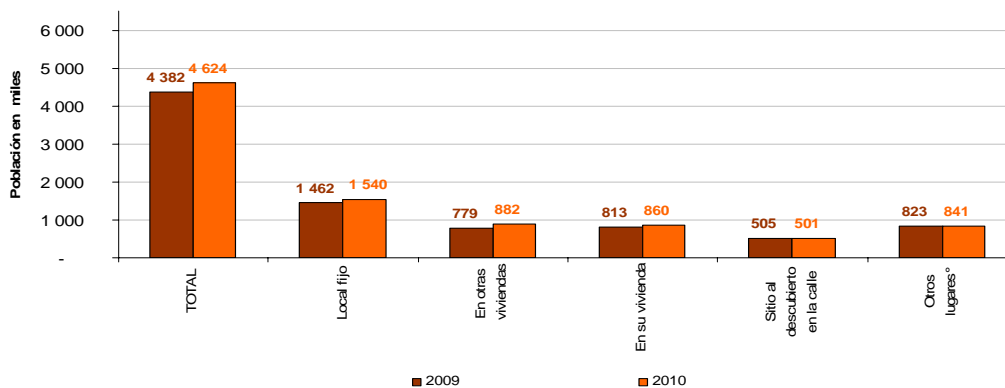
Fuente: DANE – Gran Encuesta Integrada de Hogares

Otros lugares° incluye en un vehículo, de puerta en puerta, en una obra en construcción, en el campo o área rural, en kiosco o caseta, en una mina o cantera u otro.

Nota: La suma de las participaciones puede diferir de 100% por la no inclusión de la categoría “no informa”

Para el mismo período, esa distribución corresponde a 1 540 mil personas ocupadas en el empleo informal que trabajan en un local fijo y 882 mil personas en otras viviendas.

**Población ocupada en el empleo informal según lugar de trabajo
Total 13 áreas
Diciembre - febrero (2009 – 2010)**



Fuente: DANE – Gran Encuesta Integrada de Hogares

Otros lugares° incluye en un vehículo, de puerta en puerta, en una obra en construcción, en el campo o área rural, en kiosco o caseta, en una mina o cantera u otro.

Nota: La suma de los valores puede diferir del total por la no inclusión de la categoría “no informa”.

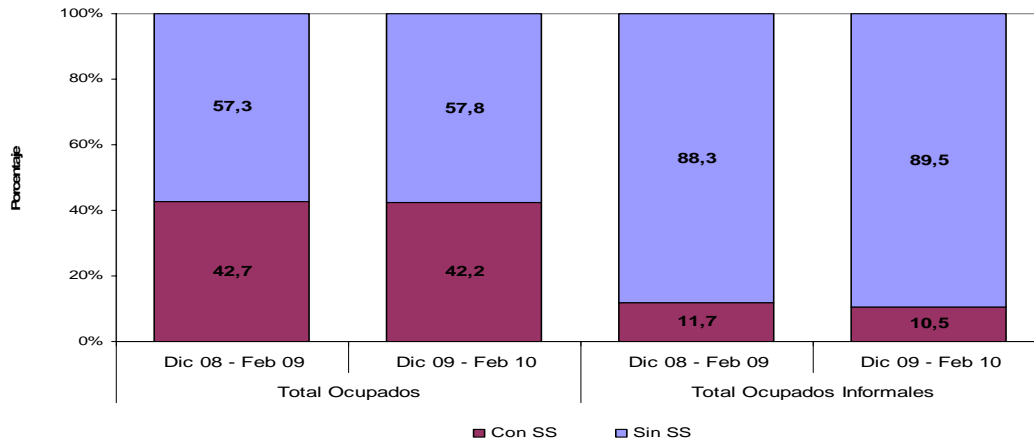
4

Lugar de trabajo	SIGNIFICANCIA	ERROR	LIMITE	LIMITE	ERROR
		ESTÁNDAR	INFERIOR	SUPERIOR	RELATIVO
Local fijo	Si	29 894	1481	1599	1,9
En otras viviendas	Si	26 922	829	935	3,1
En su vivienda	No	21 851	817	903	2,5
Sitio al descubierto calle	No	21 387	459	543	4,3
Otros lugares°	No	16 387	696	761	2,2

2. COMPORTAMIENTO DEL EMPLEO INFORMAL, CON SEGURIDAD SOCIAL Y SIN SEGURIDAD SOCIAL

En el trimestre móvil diciembre 2009 - febrero 2010, 42,2% de los ocupados en las 13 áreas tenía seguridad social. Entre los ocupados informales en el mismo dominio geográfico, 10,5% tenía seguridad social.

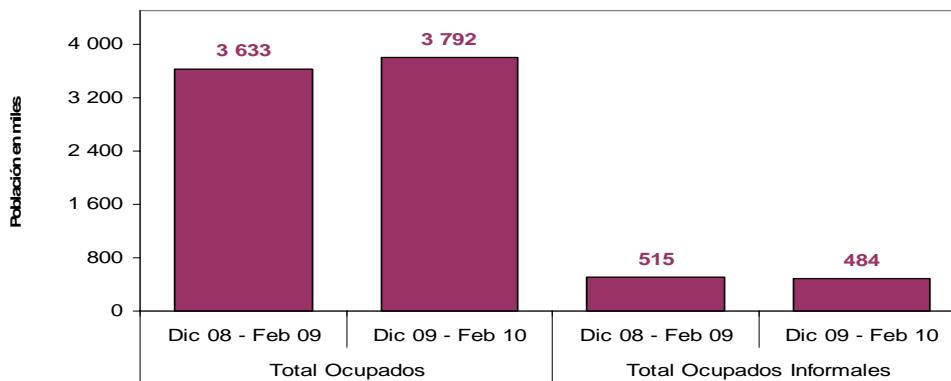
Distribución porcentual de la población ocupada y la población ocupada informal con y sin seguridad social
Total 13 áreas
Diciembre - febrero (2009-2010)



Fuente: DANE – Gran Encuesta Integrada de Hogares

En términos absolutos, 3 792 miles de ocupados tenían seguridad social para el trimestre móvil diciembre 2009 – febrero 2010. En el caso de los ocupados en el empleo informal, 484 mil personas tenían seguridad social.

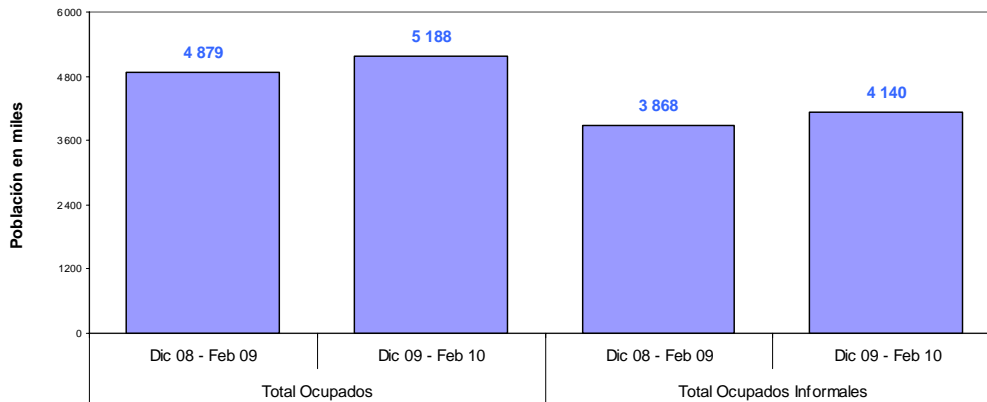
Población ocupada y población ocupada informal con seguridad social
Total 13 áreas
Diciembre - febrero (2009-2010)



Fuente: DANE – Gran Encuesta Integrada de Hogares

Del total de ocupados en las 13 áreas, 5 188 miles de personas no tenían seguridad social para el trimestre móvil diciembre 2009 – febrero 2010. Por su parte, del total de ocupados en el empleo informal, 4 140 miles de personas no tenían seguridad social.

Población ocupada y población informal sin seguridad social
Total 13 áreas
Diciembre - febrero (2009-2010)

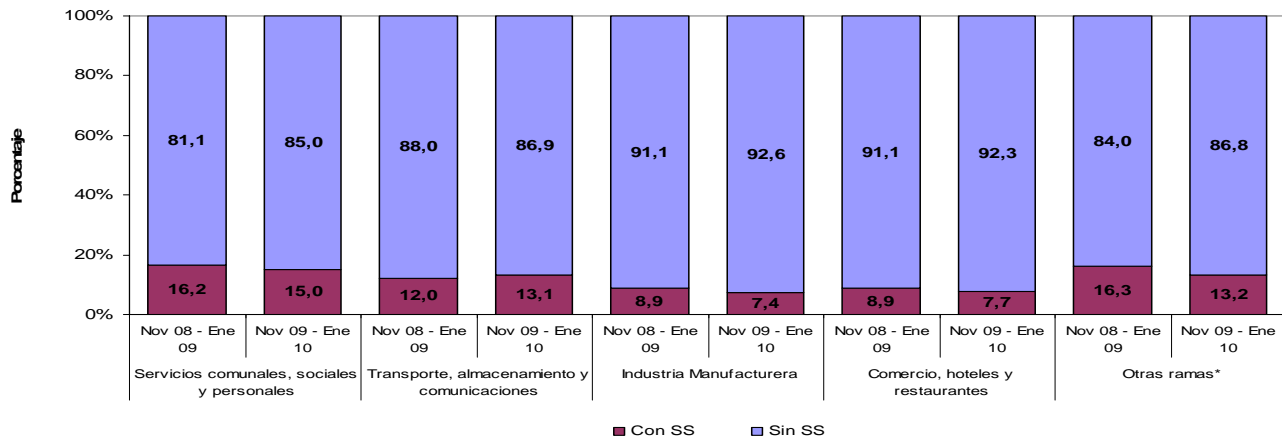


Fuente: DANE – Gran Encuesta Integrada de Hogares

2.1 Comportamiento del empleo informal, con seguridad social y sin seguridad social según rama de actividad

Para el trimestre móvil diciembre 2009 – febrero 2010, las ramas de actividad con mayor proporción de población ocupada informal con seguridad social fueron: servicios comunales, sociales y personales (15,0%); y transporte, almacenamiento y comunicaciones (13,1%). La rama con mayor proporción de población ocupada informal sin seguridad social fue industria manufacturera con 92,6%.

Distribución porcentual de la población ocupada en el empleo informal con y sin seguridad social según rama de actividad
Total 13 áreas
Diciembre- febrero (2009-2010)



Fuente: DANE – Gran Encuesta Integrada de Hogares

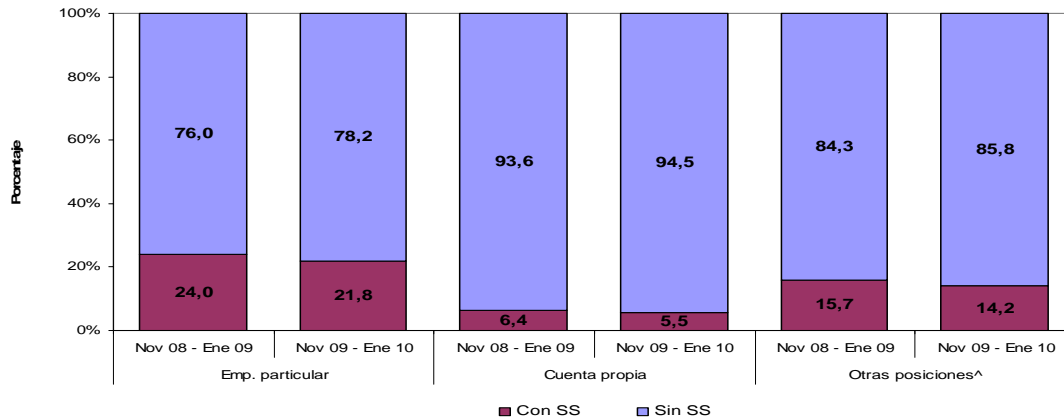
Otras ramas* Agricultura, pesca, ganadería, caza y silvicultura, Explotación de minas y canteras, Suministro de electricidad, gas y agua, Construcción, Intermediación financiera, Actividades inmobiliarias, empresariales y de alquiler.

Nota: La suma de las participaciones puede diferir de 100% por la no inclusión de la categoría "no informa".

2.2 Comportamiento del empleo informal, con seguridad social y sin seguridad social según posición ocupacional

En el período de referencia, la posición ocupacional con mayor proporción de ocupados en el empleo informal afiliados a seguridad social fue empleado particular con 21,8%. La posición con menor proporción fue cuenta propia con 5,5%.

Distribución porcentual de la población ocupada en el empleo informal con y sin seguridad social según posición ocupacional
Total 13 áreas
Diciembre - febrero (2009-2010)



Fuente: DANE – Gran Encuesta Integrada de Hogares

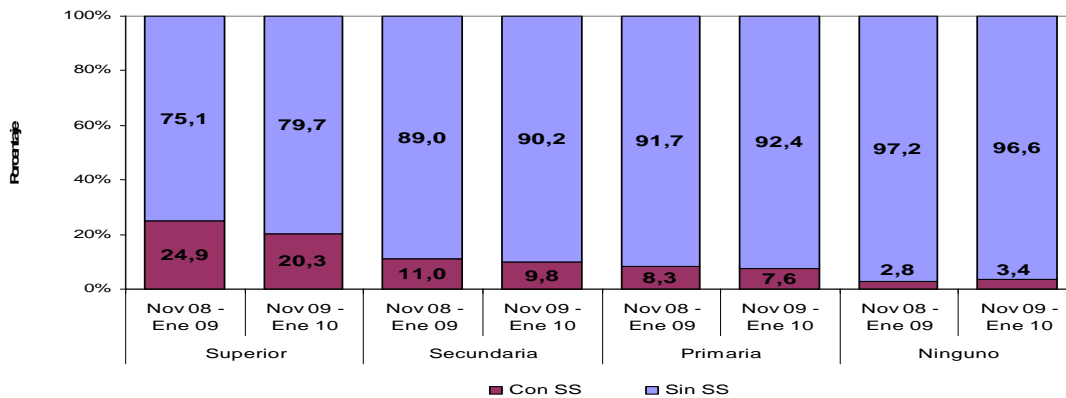
Otras posiciones^ incluye empleado doméstico, patrón o empleador, trabajadores familiares sin remuneración, trabajadores sin remuneración en empresas de otros hogares, jornalero o peón y otros.

Nota: La suma de las participaciones puede diferir de 100% por la no inclusión de la categoría "no informa".

2.3 Comportamiento del empleo informal, con seguridad social y sin seguridad social según nivel educativo

Para el trimestre móvil diciembre 2009 – febrero 2010, el nivel educativo con mayor proporción de población ocupada en el empleo informal con seguridad social fue nivel superior (20,3%). El 96,6% de la población ocupada en el empleo informal que no tiene ningún nivel educativo se encontraba sin seguridad social.

Distribución porcentual de la población ocupada informal con y sin seguridad social según nivel educativo
Total 13 áreas
Diciembre - febrero (2009-2010)



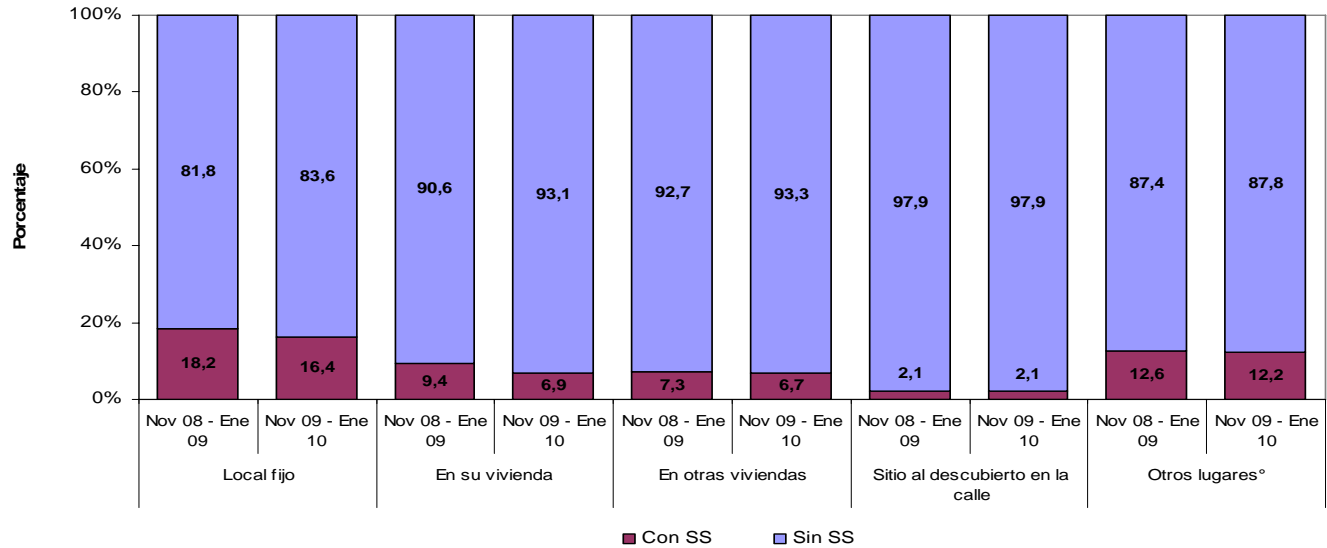
Fuente: DANE – Gran Encuesta Integrada de Hogares

Nota: La suma de las participaciones puede diferir de 100% por la no inclusión de la categoría "no informa"

2.4 Comportamiento del empleo informal, con seguridad social y sin seguridad social según lugar de trabajo

El lugar de trabajo con mayor proporción de población ocupada en el empleo informal con seguridad social fue local fijo (16,4%). El lugar de trabajo con mayor proporción de población ocupada en el empleo informal sin seguridad social fue sitio al descubierto en la calle (97,9%).

Distribución porcentual de la población ocupada en el empleo informal con y sin seguridad social según lugar de trabajo
Total 13 áreas
Diciembre - febrero (2009-2010)



Fuente: DANE – Gran Encuesta Integrada de Hogares

Otros lugares^o incluye en un vehículo, de puerta en puerta, en una obra en construcción, en el campo o área rural, en kiosco o caseta, en una mina o cantera u otro.

Nota: La suma de las participaciones puede diferir de 100% por la no inclusión de la categoría "no informa".

Ficha metodológica

Gran Encuesta Integrada de Hogares

Objetivo General

Proporcionar información básica sobre el tamaño y estructura de la fuerza de trabajo (empleo, desempleo e inactividad) de la población del país y de algunas variables sociodemográficas.

Cobertura:

Total veinticuatro ciudades y áreas metropolitanas que comprenden:

24 ciudades y áreas metropolitanas	
Bogotá D.C.	Villaviciencio
Medellín - Valle de Aburrá ¹	Tunja*
Cali - Yumbo	Florencia*
Barranquilla - Soledad	Popayan*
Bucaramanga - Girón Piedecuesta, Floridablanca	Valledupar*
Manizales - Villa María	Quibdó*
Pasto	Neiva*
Pereira - Dos Quebradas y la Virginia	Riohacha*
Cúcuta, Villa del Rosario, Los Patios y el Zulia	Santa Marta*
Ibagué	Armenia*
Montería	Sincelejo*
Cartagena	San Andres *

¹ Caldas, La Estrella, Sabaneta, Itagui, Envigado, Bello Copacabana y Barbosa

*11 nuevas ciudades

Nota: Esta investigación no incluye la población de los nuevos departamentos (Constitución de 1991), en los cuales reside aproximadamente el 4% de la población del país.

Tipo de investigación: Encuesta por muestreo.

Tipo de muestra: probabilística, estratificada, de conglomerados desiguales y trietápica.

Unidad Observación: Hogar particular.

Glosario

Área metropolitana: se define como el área de influencia que incluye municipios circundantes, que con la ciudad conforman un solo tejido urbano no discontinuo y han sido reconocidos legalmente.

Seguridad Social: Incluye salud y pensión.

La distribución de la población según los conceptos de fuerza de trabajo es la siguiente:

Población Total (P.T.): se estima por proyecciones con base en los resultados de los censos de población.

Población en Edad de Trabajar (P.E.T.): está constituida por las personas de 12 y más años en la parte urbana, y de 10 años y más en la parte rural.

Población Económicamente Activa (P.E.A.): también se llama fuerza laboral y son las personas en edad de trabajar, que trabajan o están buscando empleo.

Esta población se divide en:

Ocupados (O): son las personas que durante el trimestre de referencia se encontraban en una de las siguientes situaciones:

1. Trabajó por lo menos una hora remunerada en la semana de referencia.
2. Los que no trabajaron la semana de referencia, pero tenían un trabajo.
3. Trabajadores familiares sin remuneración que trabajaron en la semana de referencia por lo menos 1 hora.

Ocupado Informal (I): son las personas que durante el período de referencia se encontraban en una de las siguientes situaciones:

1. Los empleados particulares y los obreros que laboran en establecimientos, negocios o empresas que ocupen hasta cinco personas en todas sus agencias y sucursales, incluyendo al patrono y/o socio;
2. Los trabajadores familiares sin remuneración en empresas de cinco trabajadores o menos;
3. Los trabajadores sin remuneración en empresas o negocios de otros hogares;
4. Los empleados domésticos en empresas de cinco trabajadores o menos;
5. Los jornaleros o peones en empresas de cinco trabajadores o menos;
6. Los trabajadores por cuenta propia que laboran en establecimientos hasta cinco personas, excepto los independientes profesionales;
7. Los patronos o empleadores en empresas de cinco trabajadores o menos;
8. Se excluyen los obreros o empleados del gobierno.

Principales indicadores que se pueden obtener:

- Proporción de Informalidad (PI): Es la relación porcentual de la población ocupada informal (I) y el número de personas que integran la población ocupada (PO)

$$PI = \frac{I}{PO} \times 100$$

- Proporción de Ocupados con Seguridad Social (PCSS): Es la relación porcentual de la población ocupada afiliada a salud y pensiones (CSS) y el número de personas que integran la población ocupada (PO).

$$PCSS = \frac{CSS}{PO} \times 100$$

- Proporción de Ocupados Sin Seguridad Social (PSSS): Es la relación porcentual de la población ocupada que no está afiliada a salud o a pensiones (SSS) y el número de personas que integran la población ocupada (PO).

$$PSSS = \frac{SSS}{PO} \times 100$$