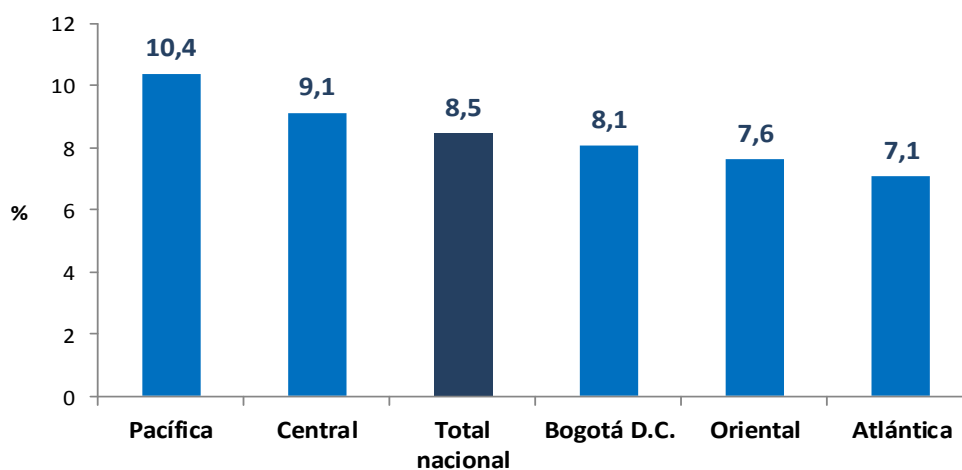


## Mercado laboral por Regiones Segundo semestre 2014

**Tasa de desempleo  
Total Nacional y regiones  
Julio – diciembre 2014**



- Resultados Generales
- Distribución porcentual y variación de la población ocupada por regiones segundo semestre 2014
- Distribución porcentual y variación de la población inactiva por regiones segundo semestre 2014
- Distribución porcentual y variación de la población desocupada por regiones segundo semestre 2014



GP 011-1



SC 1081-1



CO-SC 1081-1

**Director**

Mauricio Perfetti del Corral

**Subdirector**

Diego Silva Ardila

**Director de Metodología y  
Producción Estadística**

Eduardo Efraín Freire Delgado

## RESULTADOS GENERALES <sup>(1)</sup> <sup>(2)</sup> <sup>(3)</sup> <sup>(4)</sup>

### TOTAL NACIONAL

- Para el segundo semestre de 2014, las regiones con mayor tasa global de participación fueron: Bogotá D.C. (72,9 %) y Oriental (66,7 %).
- Las regiones con mayor tasa de ocupación en el segundo semestre de 2014 fueron: Bogotá D.C. (67,0 %) y Oriental (61,6 %).
- Las regiones con mayor desempleo en el segundo semestre de 2014 fueron: Pacífica (10,4 %) y Central (9,1 %). La región que registró la menor tasa de desempleo fue Atlántica (7,1 %).
- Las principales variaciones en la tasa de desempleo se presentaron en las regiones Pacífica con una disminución de 1,1 puntos porcentuales y Oriental con una disminución 0,6 puntos porcentuales, frente a la tasa registrada en el segundo semestre 2013.

DOMINIO	Julio - diciembre				
	TGP	TO	TD		Variación TD
			2013	2014	
Pacífica	63,8	57,1	11,5	10,4	-1,1
Central	62,4	56,7	9,1	9,1	0,0
<b>Total nacional</b>	<b>64,9</b>	<b>59,4</b>	<b>8,8</b>	<b>8,5</b>	<b>-0,3</b>
Bogotá D.C.	72,9	67,0	8,4	8,1	-0,3
Oriental	66,7	61,6	8,2	7,6	-0,6
Atlántica	60,8	56,5	7,1	7,1	0,0

Fuente: DANE - Gran Encuesta Integrada de Hogares

Nota: Ver en el anexo estadístico, los indicadores y los valores absolutos.

(1) Los resultados entre enero de 2006 y junio de 2006 corresponden a la ECH. A partir de julio de 2006 los resultados corresponden a la GEIH.

(2) Datos expandidos con proyecciones de población elaboradas con base en los resultados del Censo 2005.

(3) Las tasas menores al 10% tienen errores de muestreo superiores al 5%.

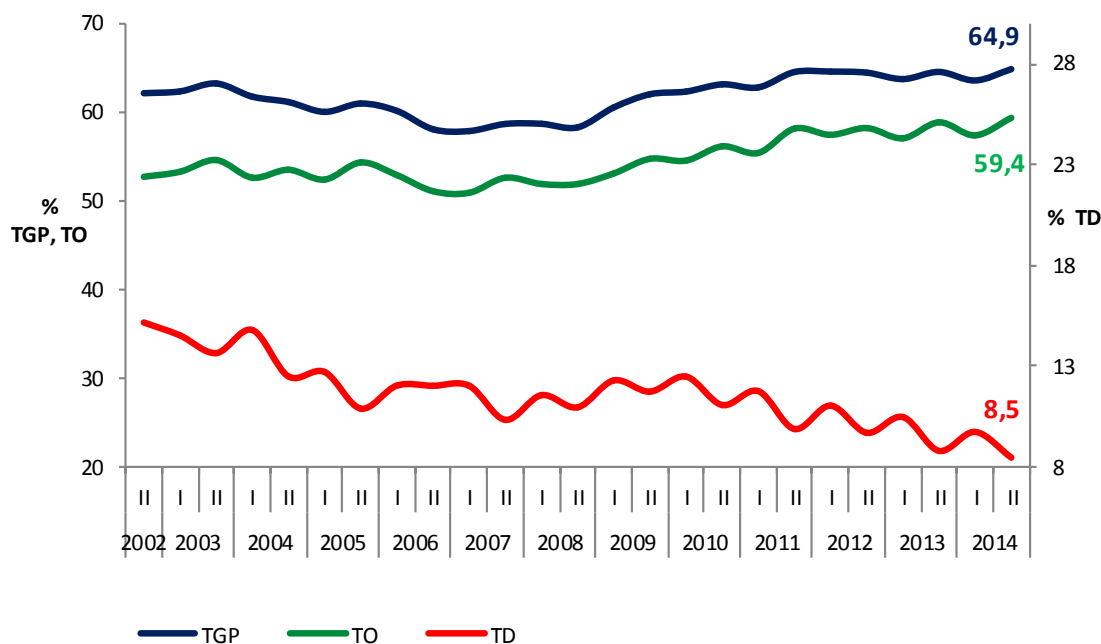
(4) Regiones: **Bogotá D.C.**; **Atlántica**: Atlántico, Bolívar, Cesar, Córdoba, La Guajira, Magdalena, Sucre; **Oriental**: Boyacá, Cundinamarca, Meta, Norte de Santander, Santander; **Central**: Antioquia, Caldas, Caquetá, Huila, Quindío, Risaralda, Tolima; **Pacífica**: Cauca, Chocó, Nariño, Valle.

## 1. INDICADORES DE MERCADO LABORAL POR REGIONES SEGUNDO SEMESTRE DE 2014

### 1.1 Total Nacional.

En el segundo semestre de 2014, el total nacional presentó una tasa global de participación de 64,9 %, una tasa de ocupación de 59,4 % y tasa de desempleo de 8,5 %, esta última inferior en 0,3 puntos porcentuales a la registrada en el segundo semestre del año anterior (8,8 %).

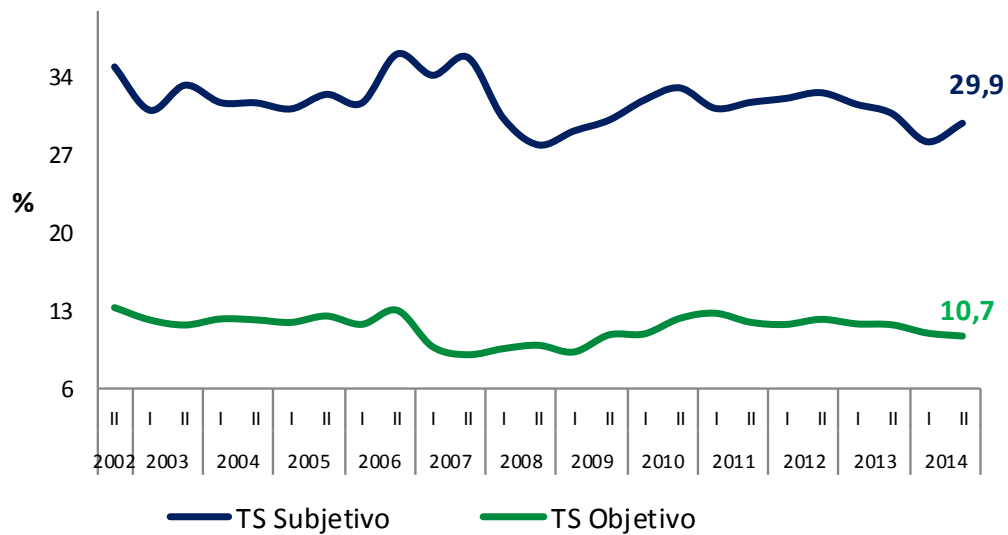
### Tasa global de participación, de ocupación y de desempleo Total nacional - Semestre Julio - diciembre (2002 –2014)



Fuente: DANE - Gran Encuesta Integrada de Hogares

El subempleo objetivo del total nacional fue de 10,7 %, y el subempleo subjetivo 29,9 %.

**Tasa de subempleo subjetivo y objetivo  
Total nacional - Semestre Julio - diciembre (2002 –2014)**

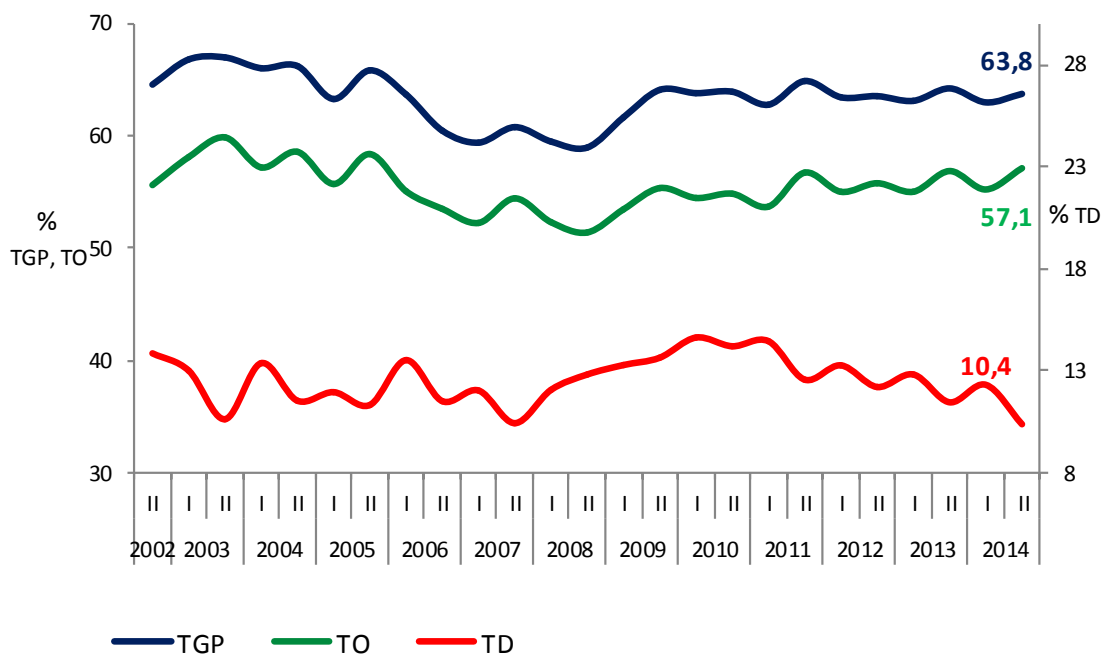


Fuente: DANE - Gran Encuesta Integrada de Hogares

## 1.2 REGIÓN PACÍFICA.

En el segundo semestre de 2014, para la región Pacífica la tasa global de participación registró 63,8 %. La tasa de desempleo se ubicó en 10,4 %, frente a 11,5 % registrada en el período de 2013. La tasa de ocupación fue 57,1 %.

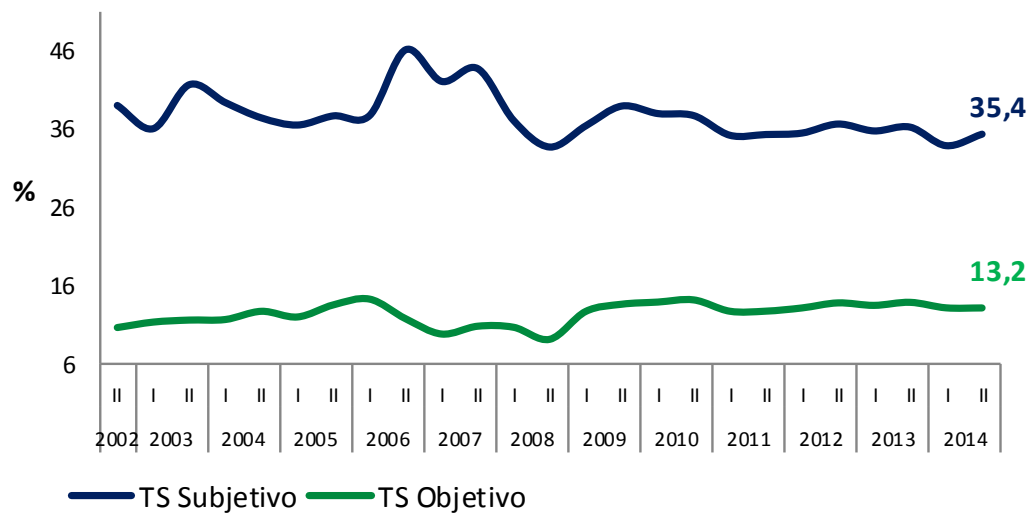
### Tasa global de participación, de ocupación y de desempleo Región pacífica - Semestre Julio - diciembre (2002 –2014)



Fuente: DANE - Gran Encuesta Integrada de Hogares

El subempleo objetivo de la región Pacífica fue de 13,2 % y el subempleo subjetivo 35,4 %.

### Tasa de subempleo subjetivo y objetivo Región pacífica - Semestre Julio - diciembre (2002 –2014)

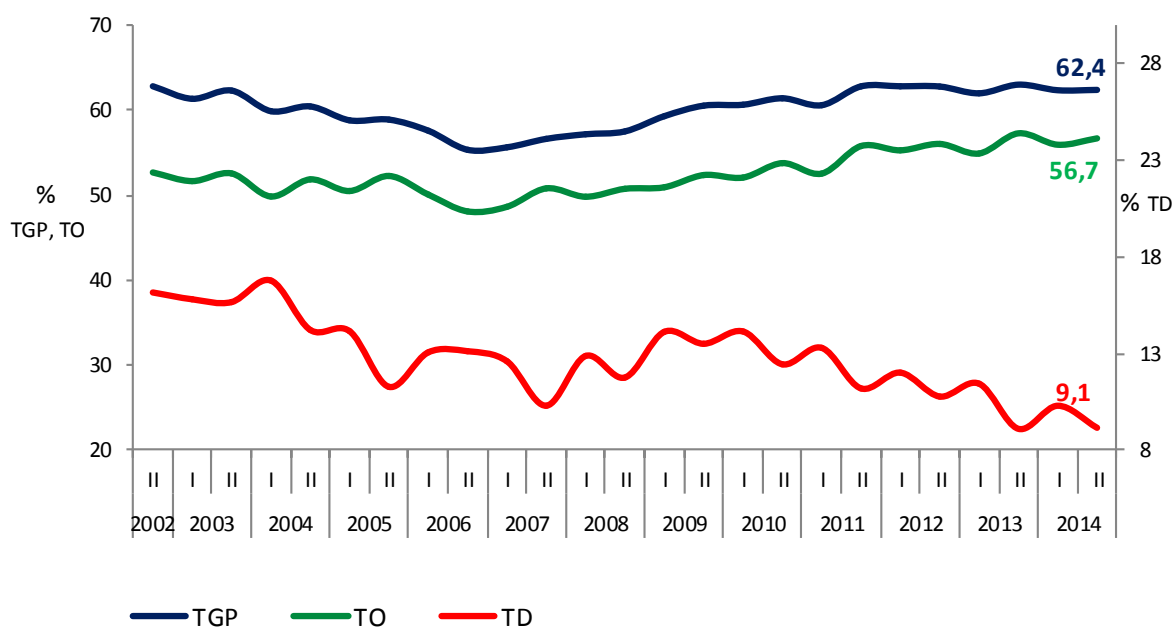


Fuente: DANE - Gran Encuesta Integrada de Hogares

### 1.3 REGIÓN CENTRAL.

En el segundo semestre de 2014, la región Central presentó una tasa global de participación de 62,4 %, una tasa de ocupación de 56,7 % y una tasa de desempleo de 9,1 %. La tasa de desempleo no presentó variación alguna frente a la registrada en el segundo semestre de 2013.

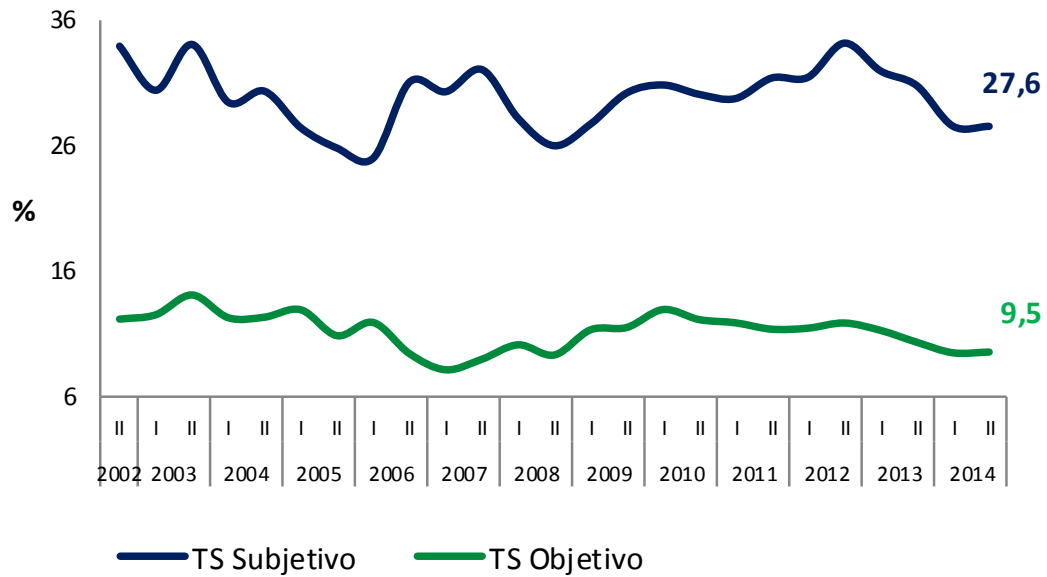
#### Tasa global de participación, de ocupación y de desempleo Región central - Semestre Julio - diciembre (2002 –2014)



Fuente: DANE - Gran Encuesta Integrada de Hogares

El subempleo objetivo fue de 9,5 %, y el subempleo subjetivo 27,6 %, este último disminuyó 3,3 puntos porcentuales frente a la registrada en el segundo semestre de 2013 (30,8 %).

### Tasa de subempleo subjetivo y objetivo Región central - Semestre Julio - diciembre (2002 –2014)



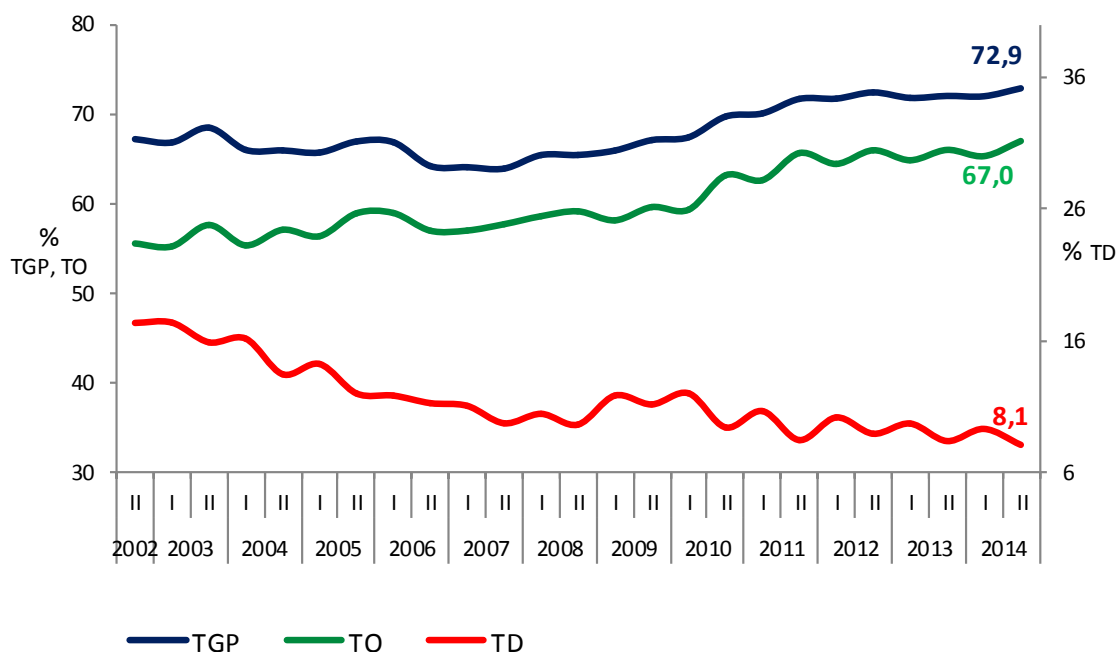
Fuente: DANE - Gran Encuesta Integrada de Hogares



## 1.4 BOGOTÁ D.C

En el período julio - diciembre de 2014, Bogotá D.C. registró una tasa global de participación de 72,9 %, una tasa de ocupación de 67,0 % y una tasa de desempleo de 8,1 %. La tasa de desempleo disminuyó 0,3 puntos porcentuales frente a la registrada en el segundo semestre de 2013 (8,4 %).

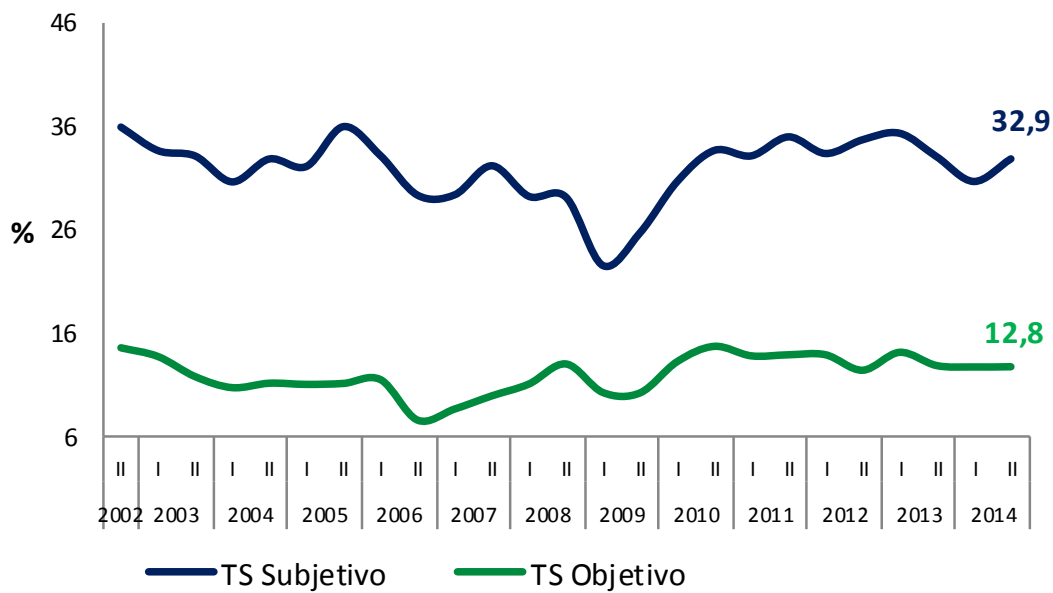
### Tasa global de participación, de ocupación y de desempleo Bogotá - Semestre Julio - diciembre (2002 –2014)



Fuente: DANE - Gran Encuesta Integrada de Hogares

Para Bogotá D.C, el subempleo objetivo fue de 12,8 % y el subempleo subjetivo 32,9 %.

### Tasa de subempleo subjetivo y objetivo Bogotá - Semestre Julio - diciembre (2002 –2014)

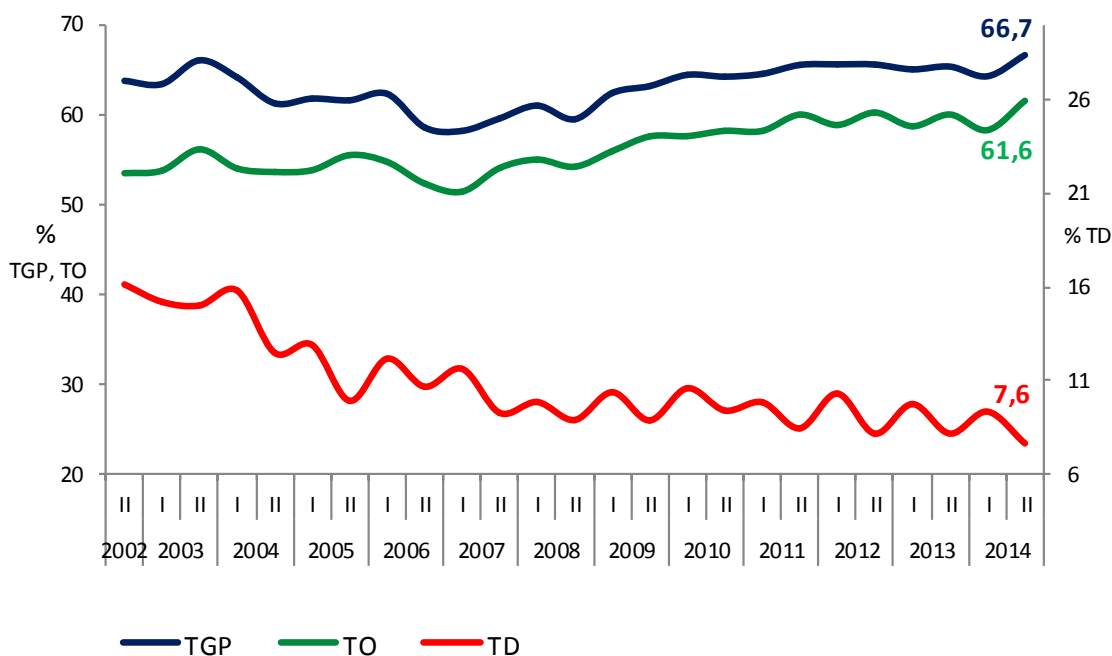


Fuente: DANE - Gran Encuesta Integrada de Hogares

## 1.5 REGIÓN ORIENTAL

En el segundo semestre de 2014, la región Oriental presentó una tasa global de participación de 66,7 %, una tasa de ocupación de 61,6 % y una tasa de desempleo de 7,6 %. Esta última inferior en 0,6 puntos porcentuales a la registrada en el segundo semestre del año anterior (8,2 %).

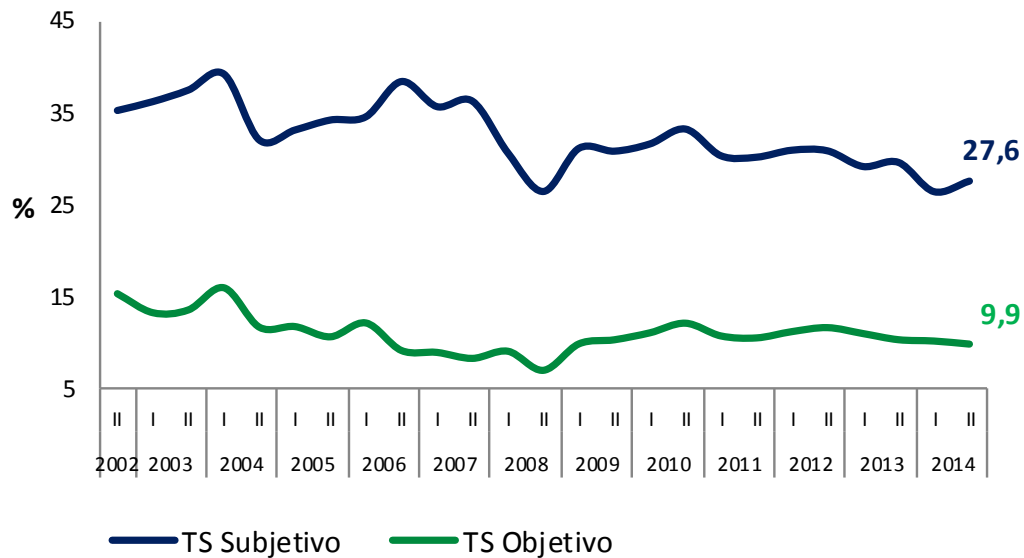
### Tasa global de participación, de ocupación y de desempleo Región Oriental - Semestre Julio - diciembre (2002 –2014)



Fuente: DANE - Gran Encuesta Integrada de Hogares

El subempleo objetivo de la región Oriental fue de 9,9 % y el subempleo subjetivo fue 27,6 %. Esta última inferior en 2,0 puntos porcentuales a la registrada en el segundo semestre del año anterior (29,6 %).

### Tasa de subempleo subjetivo y objetivo Región Oriental - Semestre Julio - diciembre (2002 –2014)

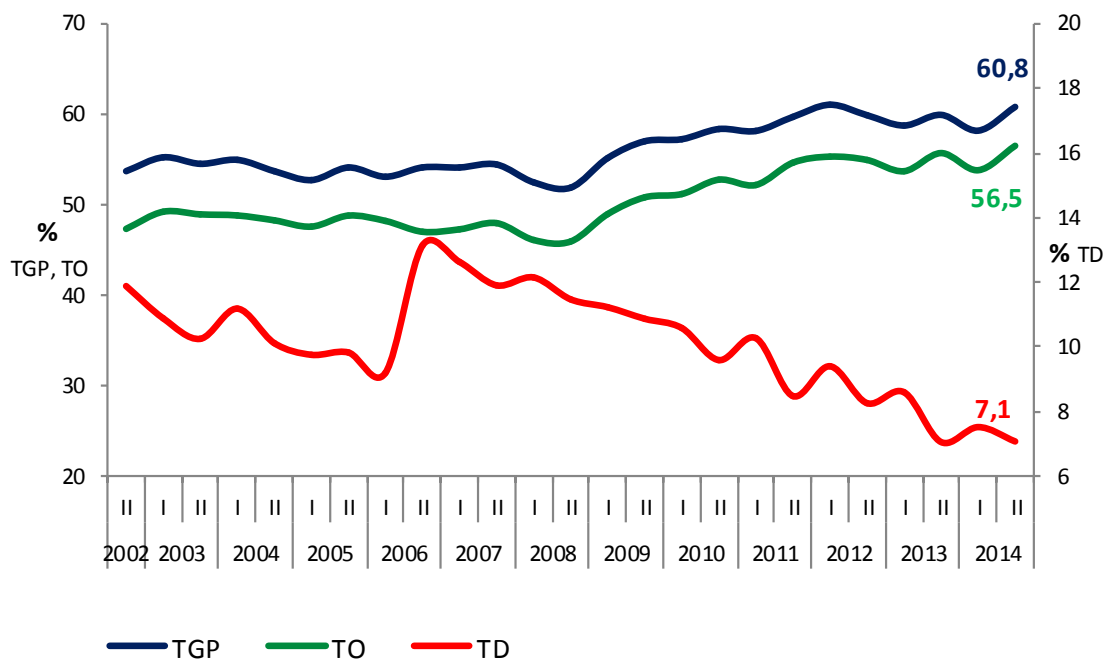


Fuente: DANE - Gran Encuesta Integrada de Hogares

## 1.6 REGIÓN ATLÁNTICA

En el período de referencia, la región Atlántica presentó una tasa global de participación de 60,8 %, una tasa de ocupación de 56,5 % y una tasa de desempleo de 7,1 %, esta última no presentó variación alguna con respecto a 2013.

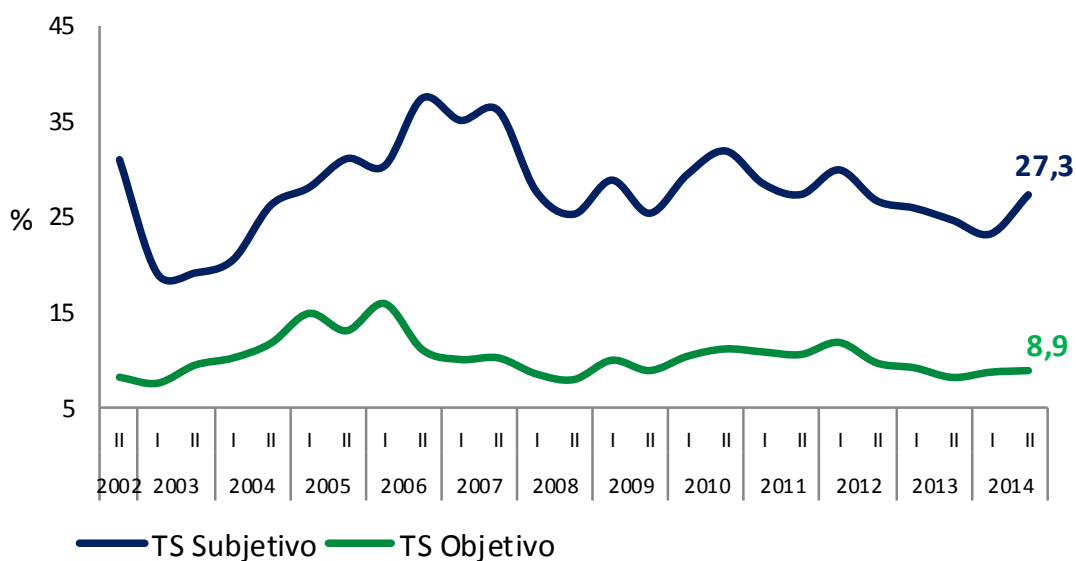
### Tasa global de participación, de ocupación y de desempleo Región Atlántica - Semestre Julio - diciembre (2002 –2014)



Fuente: DANE - Gran Encuesta Integrada de Hogares

El subempleo objetivo de la región Atlántica fue de 8,9 %, y la tasa de subempleo subjetivo 27,3 %, esta última presentó un aumento de 2,6 puntos porcentuales con respecto al periodo de 2013 (24,7 %).

### Tasa de subempleo subjetivo y objetivo Región Atlántica - Semestre Julio - diciembre (2002 –2014)



Fuente: DANE - Gran Encuesta Integrada de Hogares

## 1.7 POBLACIONES

En el segundo semestre de 2014, para el total nacional la población ocupada fue 21,9 millones de personas, la población desocupada 2,0 millones de personas y la población inactiva 13,0 millones de personas.

En la región Pacífica el total de ocupados fue 3,7 millones de personas, la población desocupada fue 433 mil personas y la población inactiva 2,4 millones de personas.

### Población ocupada, desocupada, inactiva y subempleada Total nacional y región Pacífica

Población Total Nacional	Julio - diciembre		Variación	
	2013	2014	Absoluta	%
Ocupados	21.451	21.944	492	2,3
Desocupados	2.070	2.029	-41	-2,0
Inactivos	12.916	12.983	67	0,5
Subempleados Subjetivos	7.244	7.171	-72	-1,0
Subempleados Objetivos	2.592	2.570	-22	-0,8

Fuente: DANE; GEH

Nota: Resultado en miles. Por efecto de redondeo en miles los totales pueden diferir ligeramente.

Nota: Datos expandidos con proyecciones de población elaboradas con base en los resultados del Censo 2005.

Población región Pacífica	Julio - diciembre		Variación	
	2013	2014	Absoluta	%
Ocupados	3.676	3.741	66	1,8
Desocupados	476	433	-42	-8,9
Inactivos	2.310	2.372	63	2,7
Subempleados Subjetivos	1.507	1.478	-29	-1,9
Subempleados Objetivos	577	550	-27	-4,6

Fuente: DANE; GEH

Nota: Resultado en miles. Por efecto de redondeo en miles los totales pueden diferir ligeramente.

Nota: Datos expandidos con proyecciones de población elaboradas con base en los resultados del Censo 2005.

En el periodo de referencia, en la región Central el total de ocupados fue 5,4 millones de personas, la población desocupada fue 547 mil personas y la población inactiva 3,6 millones de personas.

Para Bogotá D.C el total de ocupados fue 4,3 millones de personas, la población desocupada fue 374 mil personas y la población inactiva 1,7 millones de personas.

### Población ocupada, desocupada, inactiva y subempleada regiones Central y Bogotá D.C

Población región Central	Julio - diciembre		Variación	
	2013	2014	Absoluta	%
Ocupados	5.427	5.435	8	0,1
Desocupados	543	547	4	0,8
Inactivos	3.504	3.605	101	2,9
Subempleados Subjetivos	1.840	1.648	-192	-10,4
Subempleados Objetivos	615	569	-46	-7,5

Fuente: DANE; GEIH

Nota: Resultado en miles. Por efecto de redondeo en miles los totales pueden diferir ligeramente.

Nota: Datos expandidos con proyecciones de población elaboradas con base en los resultados del Censo 2005.

Población Bogotá D.C	Julio - diciembre		Variación	
	2013	2014	Absoluta	%
Ocupados	4.127	4.256	129	3,1
Desocupados	377	374	-3	-0,7
Inactivos	1.746	1.720	-26	-1,5
Subempleados Subjetivos	1.490	1.523	32	2,2
Subempleados Objetivos	580	591	11	1,9

Fuente: DANE; GEIH

Nota: Resultado en miles. Por efecto de redondeo en miles los totales pueden diferir ligeramente.

Nota: Datos expandidos con proyecciones de población elaboradas con base en los resultados del Censo 2005.



Para la región Oriental, el total de ocupados fue 4,1 millones de personas, la población desocupada fue 336 mil personas y la población inactiva 2,2 millones de personas.

En la región Atlántica el total de ocupados fue 4,4 millones de personas, la población desocupada fue 338 mil personas y la población inactiva 3,1 millones de personas.

## Población ocupada, desocupada, inactiva y subempleada regiones Oriental y Atlántica

Población región Oriental	Julio - diciembre		Variación	
	2013	2014	Absoluta	%
Ocupados	3.914	4.066	152	3,9
Desocupados	348	336	-12	-3,3
Inactivos	2.258	2.202	-55	-2,4
Subempleados Subjetivos	1.263	1.215	-48	-3,8
Subempleados Objetivos	440	434	-6	-1,5

Fuente: DANE; GEIH

Nota: Resultado en miles. Por efecto de redondeo en miles los totales pueden diferir ligeramente.

Nota: Datos expandidos con proyecciones de población elaboradas con base en los resultados del Censo 2005.

Población región Atlántica	Julio - diciembre		Variación	
	2013	2014	Absoluta	%
Ocupados	4.308	4.446	138	3,2
Desocupados	327	338	11	3,5
Inactivos	3.098	3.083	-15	-0,5
Subempleados Subjetivos	1.143	1.308	164	14,4
Subempleados Objetivos	379	426	46	12,2

Fuente: DANE; GEIH

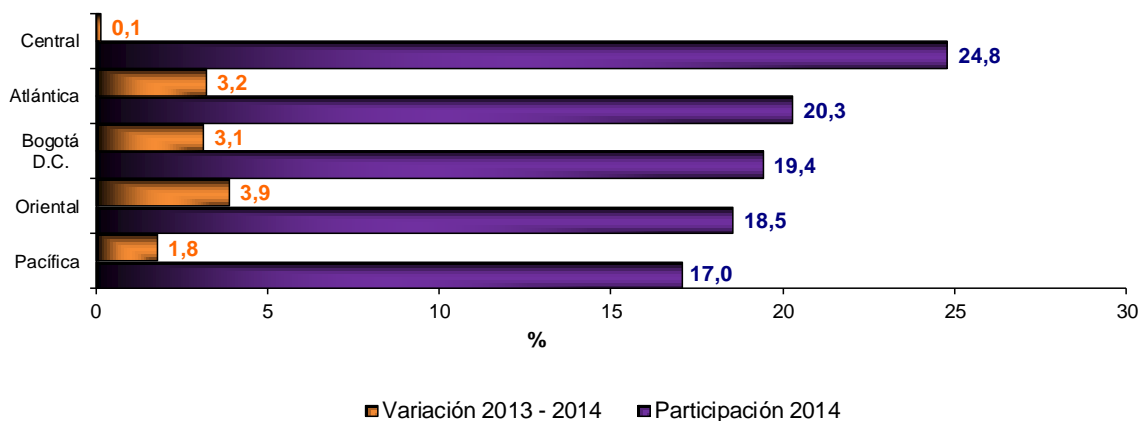
Nota: Resultado en miles. Por efecto de redondeo en miles los totales pueden diferir ligeramente.

Nota: Datos expandidos con proyecciones de población elaboradas con base en los resultados del Censo 2005.

## 2. DISTRIBUCIÓN PORCENTUAL Y VARIACIÓN DE LA POBLACIÓN OCUPADA POR REGIONES

En el segundo semestre de 2014, las regiones con mayor participación de los ocupados en el total nacional fueron: Central con 24,8 % y Atlántica con 20,3 %. Con respecto al segundo semestre de 2013, las mayores variaciones porcentuales de los ocupados se presentaron en las regiones Oriental con 3,9 % y Atlántica con 3,2 %.

### Distribución porcentual y variación porcentual de la población ocupada Regiones - Semestre Julio - diciembre (2013 –2014)



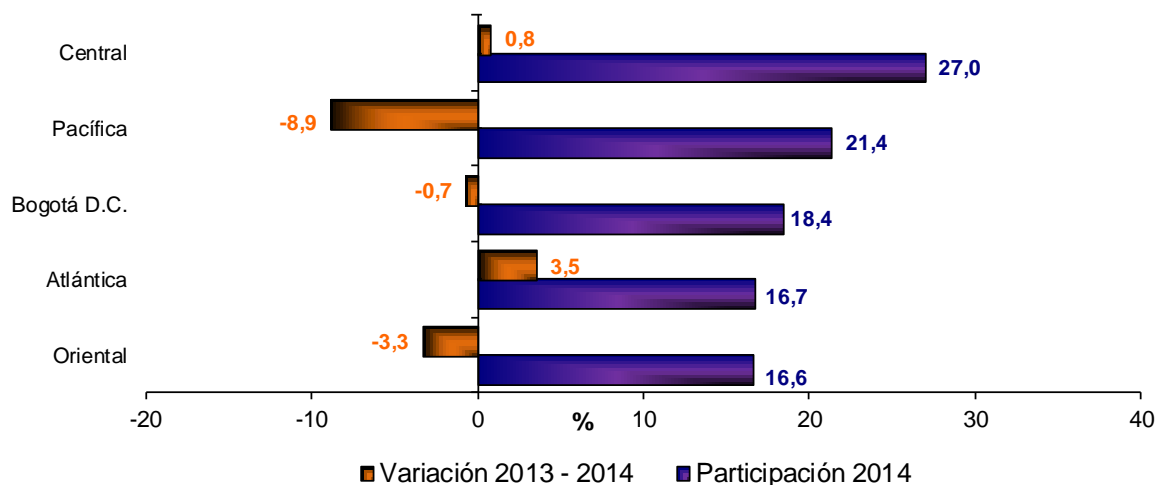
Fuente: DANE - Gran Encuesta Integrada de Hogares

Nota: La suma de las participaciones puede diferir de 100% por efecto de decimales.

### 3. DISTRIBUCIÓN PORCENTUAL Y VARIACIÓN DE LA POBLACIÓN DESOCUPADA POR REGIONES

En el período julio - diciembre de 2014, la participación más alta de la población desocupada en el total nacional se encontraba en la región Central con 27,0 %. Por su parte, la región Pacífica tuvo la mayor variación negativa con respecto al mismo semestre del año anterior (-8,9 %).

#### Distribución porcentual y variación porcentual de la población desocupada Regiones - Semestre Julio - diciembre (2013 –2014)



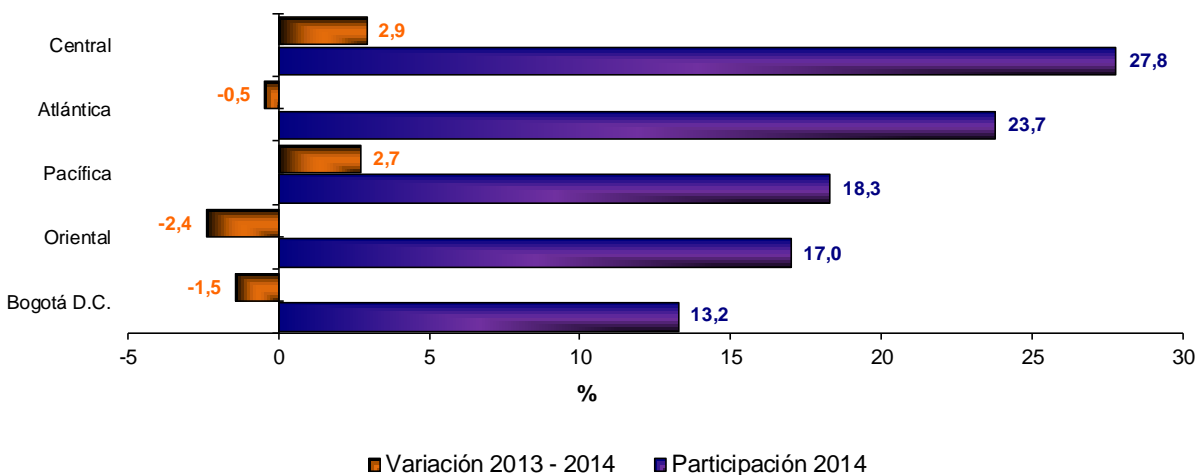
Fuente: DANE - Gran Encuesta Integrada de Hogares

Nota: La suma de las participaciones puede diferir de 100% por efecto de decimales.

## 4. DISTRIBUCIÓN PORCENTUAL Y VARIACIÓN DE LA POBLACIÓN INACTIVA POR REGIONES

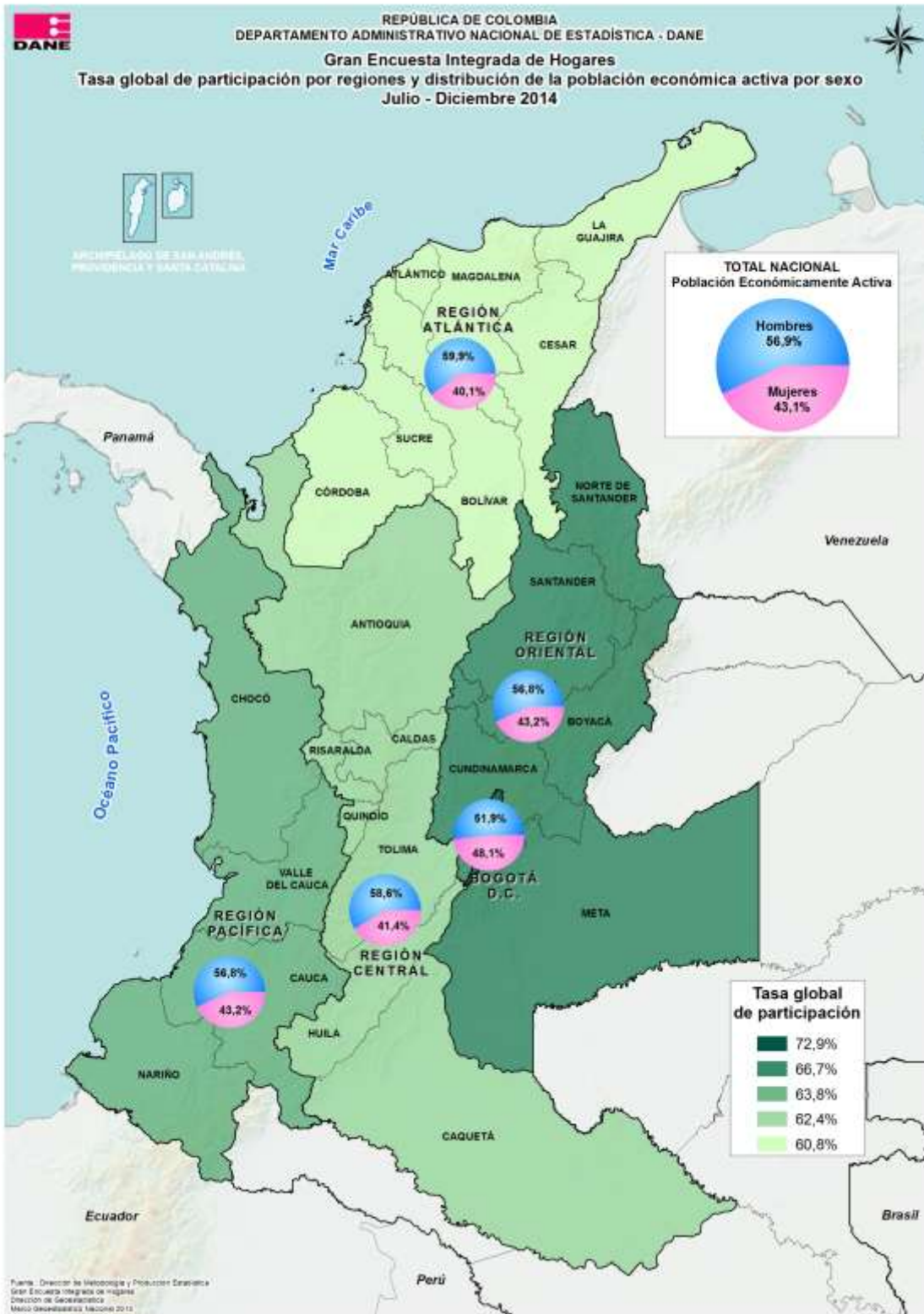
En el segundo semestre de 2014, la mayor participación porcentual de los inactivos correspondió a las regiones Central 27,8 % y Atlántica 23,7 %. La región que tuvo mayor variación en la población inactiva fue la región Central (2,9 %), seguida de la región Pacífica (2,7 %).

### Distribución porcentual y variación porcentual de la población inactiva Regiones - Semestre Julio - diciembre (2013 –2014)

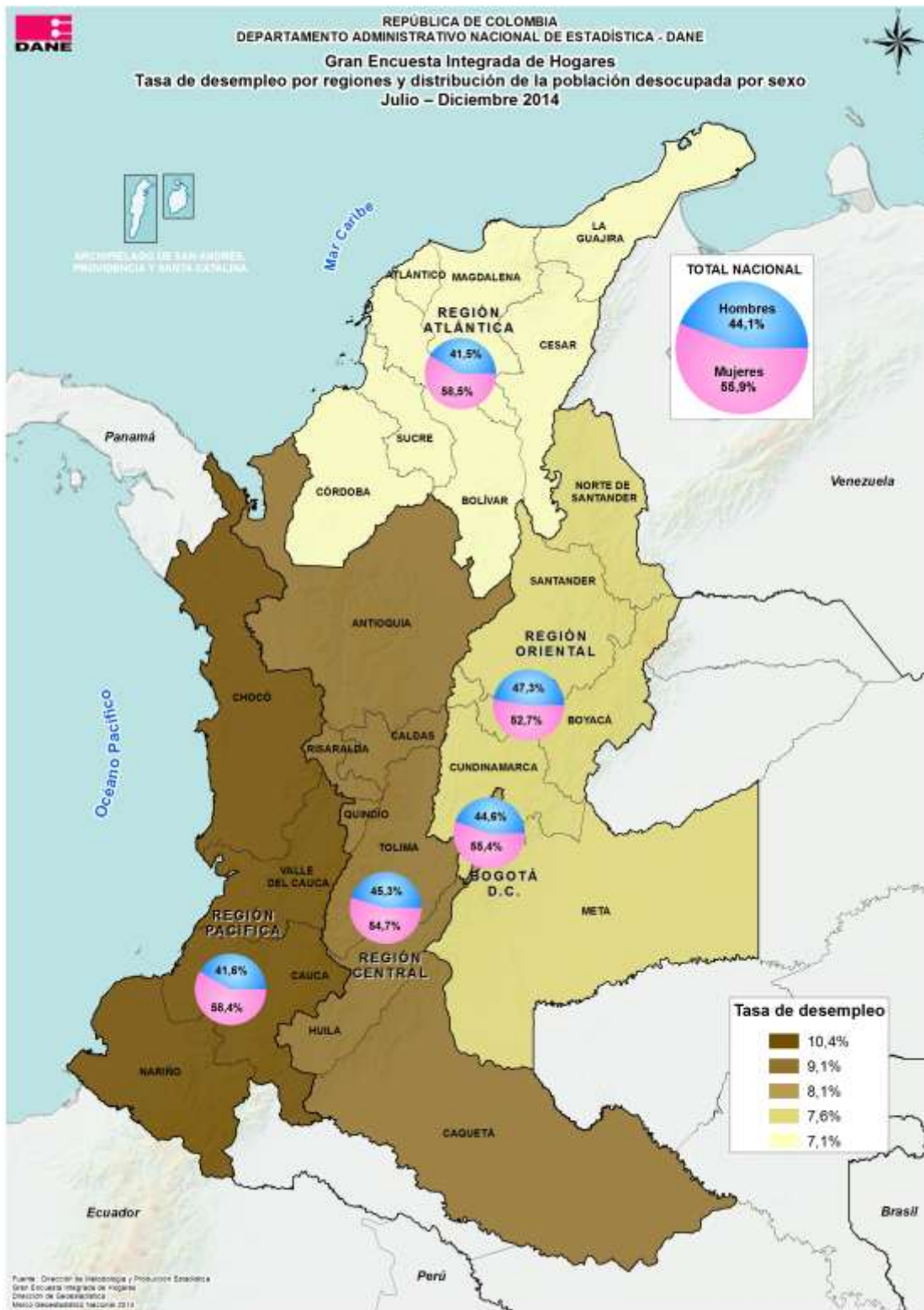


Fuente: DANE - Gran Encuesta Integrada de Hogares

Nota: La suma de las participaciones puede diferir de 100% por efecto de decimales.







## ANEXOS

### Límites de confianza y error relativo de los indicadores de mercado laboral por Regiones

<b>TOTAL NACIONAL</b>	<b>Variacion Estadísticamente significativa</b>	<b>Límite Inferior</b>	<b>Límite Superior</b>	<b>Error Relativo %</b>
TD	SI	8,2	8,7	1,3
TO	SI	59,0	59,7	0,3
TGP	NO	64,5	65,2	0,3

<b>REGIÓN PACÍFICA</b>	<b>Variacion Estadísticamente significativa</b>	<b>Límite Inferior</b>	<b>Límite Superior</b>	<b>Error Relativo %</b>
TD	SI	9,8	10,9	2,8
TO	NO	56,4	57,9	0,6
TGP	NO	63,1	64,5	0,6

<b>REGIÓN CENTRAL</b>	<b>Variacion Estadísticamente significativa</b>	<b>Límite Inferior</b>	<b>Límite Superior</b>	<b>Error Relativo %</b>
TD	NO	8,7	9,6	2,5
TO	NO	56,1	57,3	0,6
TGP	NO	61,8	63,0	0,5

<b>BOGOTÁ D.C</b>	<b>Variacion Estadísticamente significativa</b>	<b>Límite Inferior</b>	<b>Límite Superior</b>	<b>Error Relativo %</b>
TD	NO	7,5	8,6	3,6
TO	NO	66,2	67,9	0,6
TGP	NO	72,1	73,7	0,6

<b>REGIÓN ORIENTAL</b>	<b>Variacion Estadísticamente significativa</b>	<b>Límite Inferior</b>	<b>Límite Superior</b>	<b>Error Relativo %</b>
TD	NO	7,2	8,1	3,2
TO	SI	60,6	62,5	0,8
TGP	SI	65,8	67,5	0,7

<b>REGIÓN ATLÁNTICA</b>	<b>Variacion Estadísticamente significativa</b>	<b>Límite Inferior</b>	<b>Límite Superior</b>	<b>Error Relativo %</b>
TD	NO	6,7	7,5	2,8
TO	NO	55,8	57,2	0,6
TGP	NO	60,1	61,5	0,6

Fuente: DANE – Metodología Estadística



## Ficha Metodológica

### Gran Encuesta Integrada de Hogares

#### Objetivo General

Proporcionar información básica sobre el tamaño y estructura de la fuerza de trabajo (empleo, desempleo e inactividad) de la población del país por regiones y de algunas variables sociodemográficas.

#### Cobertura:

Total nacional, cabeceras y resto, por regiones que comprenden:

Regiones
Región Atlántica: Atlántico, Bolívar, Cesar, Córdoba, Sucre, Magdalena, La Guajira.
Región Oriental: Norte de Santander, Santander, Boyacá, Cundinamarca, Meta.
Región Central: Caldas, Risaralda, Quindío, Tolima, Huila, Caquetá, Antioquia.
Región Pacífica: Chocó, Cauca, Nariño, Valle.
Bogotá D.C.

Nota: Esta investigación no incluye la población de los nuevos departamentos (Constitución de 1991), en los cuales reside aproximadamente el 4% de la población del país.

**Tipo de investigación:** Encuesta por muestreo.

**Tipo de muestra:** probabilística, estratificada, de conglomerados desiguales y trietápica.

**Unidad Observación:** Hogar particular.

#### Principales indicadores que se pueden obtener:

- **Porcentaje de PET:** Este indicador muestra la relación porcentual entre el número de personas que componen la población en edad de trabajar, frente a la población total.

$$\% PET = \frac{PET}{PT} \times 100$$

- **Tasa global de participación (TGP):** Es la relación porcentual entre la población económicamente activa y la población en edad de trabajar. Este indicador refleja la presión de la población en edad de trabajar sobre el mercado laboral.

$$TGP = \frac{PEA}{PET} \times 100$$

- Tasa de desempleo (TD): Es la relación porcentual entre el número de personas que están buscando trabajo (DS), y el número de personas que integran la fuerza laboral (PEA)

$$TD = \frac{D}{PEA} \times 100$$

- Tasa de ocupación (TO): Es la relación porcentual entre la población ocupada (OC) y el número de personas que integran la población en edad de trabajar (PET)

$$TO = \frac{OC}{PET} \times 100$$

## Glosario

La distribución de la población según los conceptos de fuerza de trabajo es la siguiente:

**Población Total (PT):** se estima por proyecciones con base en los resultados de los censos de población.

**Población Económicamente Inactiva (PEI):** Comprende a todas las personas en edad de trabajar que no participan en la producción de bienes y servicios porque no necesitan, no pueden o no están interesadas en tener actividad remunerada. A este grupo pertenecen estudiantes, amas de casa, pensionados, jubilados, rentistas, inválidos (incapacitados permanentemente para trabajar), personas que no les llama la atención o creen que no vale la pena trabajar.

**Población en Edad de Trabajar (PET):** está constituida por las personas de 12 y más años en la parte urbana, y de 10 años y más en la parte rural.

**Población Económicamente Activa (PEA):** también se llama fuerza laboral y son las personas en edad de trabajar, que trabajan o están buscando empleo.

**Ocupados (O):** Son las personas que durante el período de referencia se encontraban en una de las siguientes situaciones:

1. Trabajó por lo menos una hora remunerada en la semana de referencia.
2. Los que no trabajaron la semana de referencia, pero tenían un trabajo.
3. Trabajadores sin remuneración que trabajaron en la semana de referencia por lo menos 1 hora.

**Desocupados (D):** son las personas que en la semana de referencia se encontraban en una de las siguientes situaciones:

1. Desempleo abierto:
  - a. Sin empleo en la semana de referencia.
  - b. Hicieron diligencias en el último mes.
  - c. Disponibilidad.

## 2. Desempleo oculto:

- a. Sin empleo en la semana de referencia.
- b. No hicieron diligencias en el último mes, pero sí en los últimos 12 meses y tienen una razón válida de
- c. desaliento.
- d. Disponibilidad.

### **Desempleo**

#### **Razones válidas:**

- a. No hay trabajo disponible en la ciudad.
- b. Está esperando que lo llamen.
- c. No sabe cómo buscar trabajo.
- d. Está cansado de buscar trabajo.
- e. No encuentra trabajo apropiado en su oficio o profesión.
- f. Está esperando la temporada alta.
- g. Carece de la experiencia necesaria.
- h. No tiene recursos para instalar un negocio.
- i. Los empleadores lo consideran muy joven o muy viejo.

#### **Razones no válidas:**

- a. Se considera muy joven o muy viejo.
- b. Actualmente no desea conseguir trabajo.
- c. Responsabilidades familiares.
- d. Problemas de salud.
- e. Está estudiando.
- f. Otra razón.

### **Subempleo subjetivo y objetivo**

El **subempleo subjetivo** se refiere al simple deseo manifestado por el trabajador de mejorar sus ingresos, el número de horas trabajadas o tener una labor más propia de sus personales competencias.

El **subempleo objetivo** comprende a quienes tienen el deseo, pero además han hecho una gestión para materializar su aspiración y están en disposición de efectuar el cambio.



*Para mayor información escribanos a [contacto@dane.gov.co](mailto:contacto@dane.gov.co), o comuníquese  
con la Oficina de Prensa al teléfono 5 97 83 00  
Extensiones 2366, 2298 y 2367*

*Dirección de Difusión, Mercadeo y Cultura Estadística  
Departamento Administrativo nacional de Estadística (DANE)  
Bogotá, D.C. - Colombia*