

MERCADO LABORAL DE LOS JEFES Y JEFAS DE HOGAR Trimestre abril - junio de 2011



Código N° 1081-1
Producción y difusión de la información estadística estratégica oficial. Regulación del sistema estadístico nacional
NTC ISO 9001:2000



Código N° 011-1
Producción y difusión de la información estadística estratégica oficial. Regulación del sistema estadístico nacional
NTC GP 1000:2004



Contenido

Resultados generales

1. Total Nacional.

Indicadores de mercado laboral total jefatura de hogar. Trimestre abril - junio 2011.

Indicadores de mercado laboral por sexo.

Indicadores de mercado laboral según sexo y nivel educativo (calificados - no calificados).

Jefes de hogar ocupados afiliados a seguridad social en salud y pensión.

2. Total 13 áreas

Indicadores de mercado laboral total jefatura de hogar. Trimestre abril - junio 2011.

Indicadores de mercado laboral por sexo.

Indicadores de mercado laboral según sexo y nivel educativo (calificados - no calificados).

Jefes de hogar ocupados afiliados a seguridad social en salud y pensión

Ficha Metodológica

RESULTADOS GENERALES ^{(1) (2) (3) (4)}

Total nacional

En el trimestre abril - junio de 2011, la jefatura de hogar estuvo representada por 67,8% hombres y 32,2% mujeres.

La tasa global de participación de los jefes y jefas de hogar fue 81,0%, la tasa de ocupación 76,5% y la tasa de desempleo 5,6%.

La tasa de desempleo registrada por los jefes y jefas de hogar fue 4,5% y 8,8% respectivamente.

Total 13 ciudades y áreas metropolitanas

La jefatura de hogar estuvo representada por 64,2% hombres y 35,8% mujeres en el trimestre abril - junio de 2011.

Los jefes y jefas de hogar registraron una tasa global de participación de 79,3%, una tasa de ocupación de 74,4% y una tasa de desempleo de 6,2%.

La tasa de desempleo registrada por los jefes de hogar fue 5,3%, mientras que la de las jefas de hogar fue 8,2%.

Director
Jorge Raúl Bustamante Roldán

Subdirector
Christian R. Jaramillo Herrera

Director de Metodología y
Producción Estadística
Eduardo Efraín Freire Delgado

(1) Datos expandidos con proyecciones de población, elaboradas con base en los resultados del Censo 2005.

(2) Resultados en miles. Por efecto de redondeo en miles los totales pueden diferir ligeramente.

(3) Las tasas menores al 10% tienen errores de muestreo superiores al 5%.

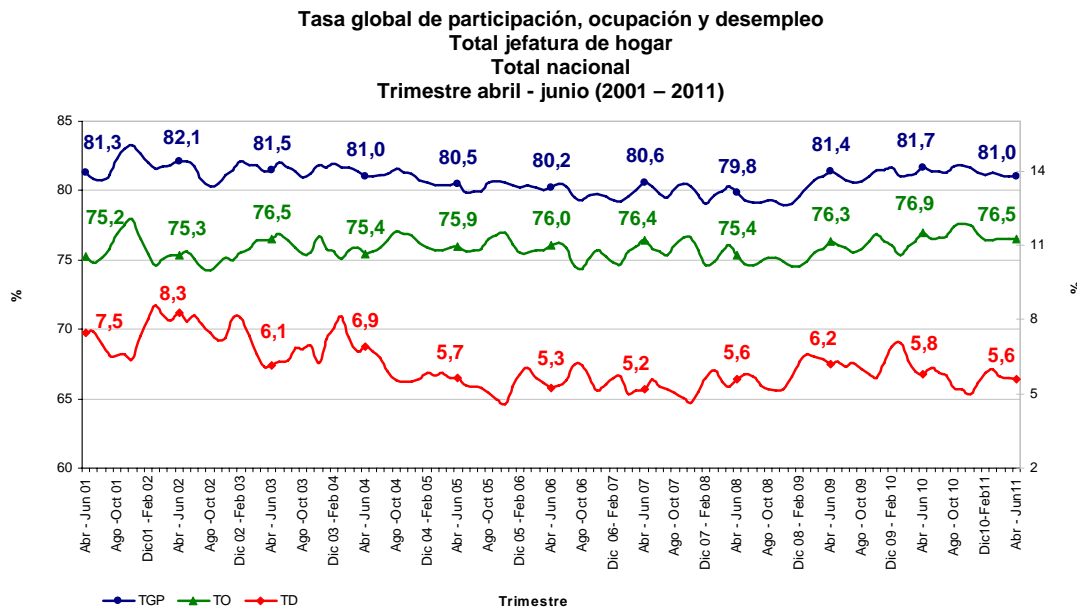
(4) Los resultados entre febrero de 2001 y junio de 2006 corresponden a la Encuesta Continua de Hogares - ECH. A partir de julio de 2006 a la Gran Encuesta Integrada de Hogares - GEIH.

1. INDICADORES DE MERCADO LABORAL TOTAL JEFATURA DE HOGAR TRIMESTRE ABRIL - JUNIO 2011

TOTAL NACIONAL

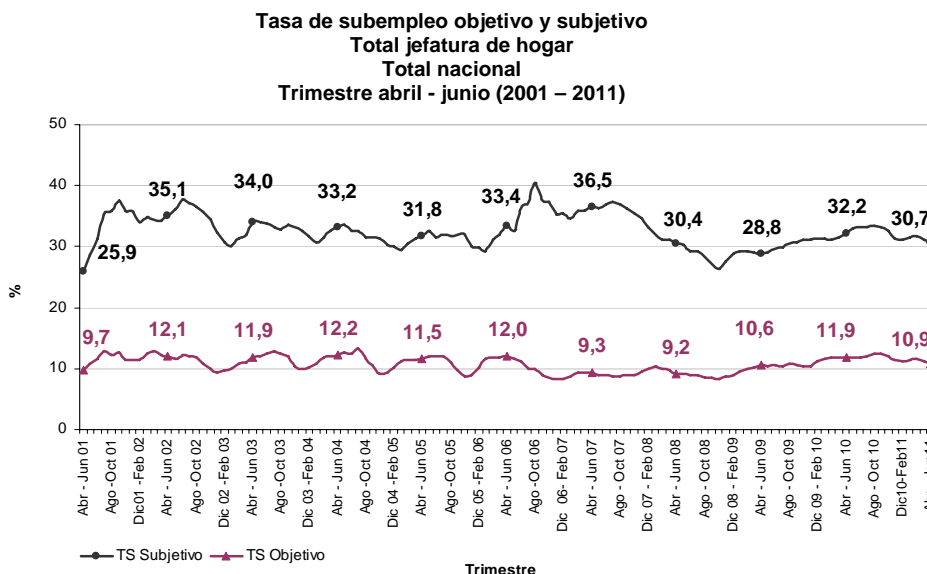
1.1 Tasa global de participación, ocupación, desempleo y subempleo (subjetivo y objetivo) total jefatura de hogar

En el segundo trimestre de 2011, la tasa global de participación de la jefatura de hogar fue 81,0%, la tasa de ocupación 76,5% y la tasa de desempleo 5,6%.



Fuente: DANE – Encuesta Continua de Hogares – ECH, Gran Encuesta Integrada de Hogares - GEIH

Para el total nacional en el trimestre abril - junio de 2011, la tasa de subempleo subjetivo fue 30,7% y la tasa de subempleo objetivo fue 10,9%, lo que representó para esta última, una disminución de 1,0 puntos porcentuales frente al mismo período del año anterior.



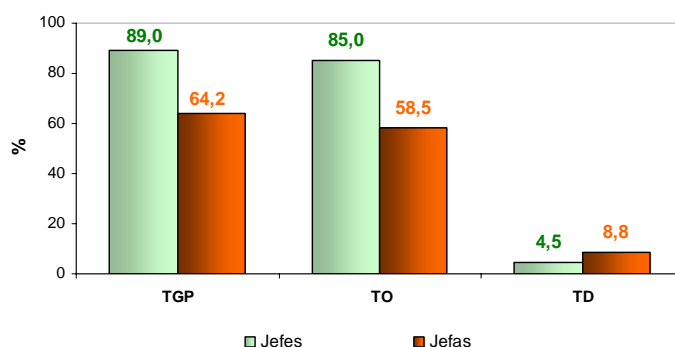
Fuente: DANE – Encuesta Continua de Hogares – ECH, Gran Encuesta Integrada de Hogares – GEIH

1.2 Tasa global de participación, ocupación y desempleo de jefatura de hogar por sexo¹

Para el segundo trimestre de 2011, en el total nacional la tasa global de participación de los jefes de hogar fue 89,0%, superior en 24,8 puntos porcentuales a la registrada por las jefas de hogar (64,2%).

La tasa de ocupación de los jefes de hogar fue 85,0% y la de las jefas 58,5%. La tasa de desempleo de las jefas de hogar fue 8,8%, superior en 4,3 puntos porcentuales a la reportada por los jefes de hogar (4,5%).

Tasa global de participación, ocupación y desempleo de jefatura de hogar por sexo
Total nacional
Trimestre abril - junio 2011

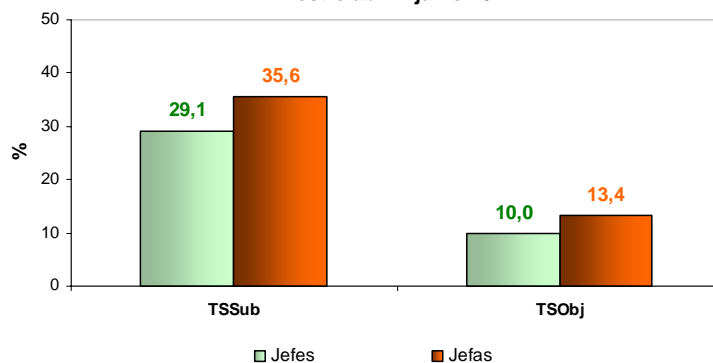


Fuente: DANE - Gran Encuesta Integrada de Hogares - GEIH

1.3 Tasa de subempleo subjetivo y objetivo de jefatura de hogar por sexo

En el trimestre abril - junio de 2011, la tasa de subempleo subjetivo de los jefes de hogar fue 29,1%, inferior en 6,5 puntos porcentuales a la registrada por las jefas de hogar (35,6%). La tasa de subempleo objetivo de los jefes de hogar fue 10,0% y la de las jefas de hogar fue 13,4%.

Tasa de subempleo subjetivo y objetivo de jefatura de hogar por sexo
Total nacional
Trimestre abril - junio 2011



Fuente: DANE - Gran Encuesta Integrada de Hogares - GEIH

1

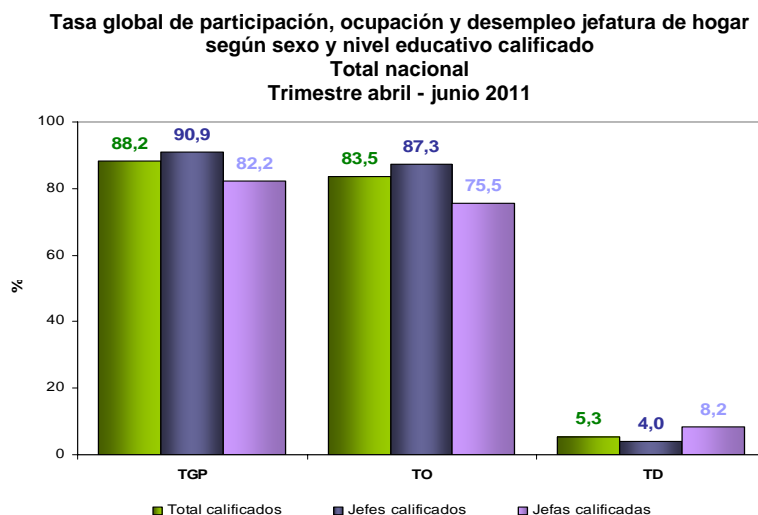
Total Nacional - Hombres	Variación Estadísticamente Significativa	Limite	Limite	Error
		Inferior	Superior	Relativo %
TGP	NO	88,5	89,5	0,3
TO	NO	84,5	85,6	0,3
TD	NO	4,1	4,9	4,1
TSS	NO	27,8	30,3	2,1
TSO	SÍ	9,3	10,7	3,6

Total Nacional - Mujeres	Variación Estadísticamente Significativa	Limite	Limite	Error
		Inferior	Superior	Relativo %
TGP	NO	63,0	65,4	1,0
TO	NO	57,2	59,8	1,1
TD	NO	8,0	9,7	4,9
TSS	NO	34,0	37,1	2,3
TSO	NO	12,4	14,4	3,9

3

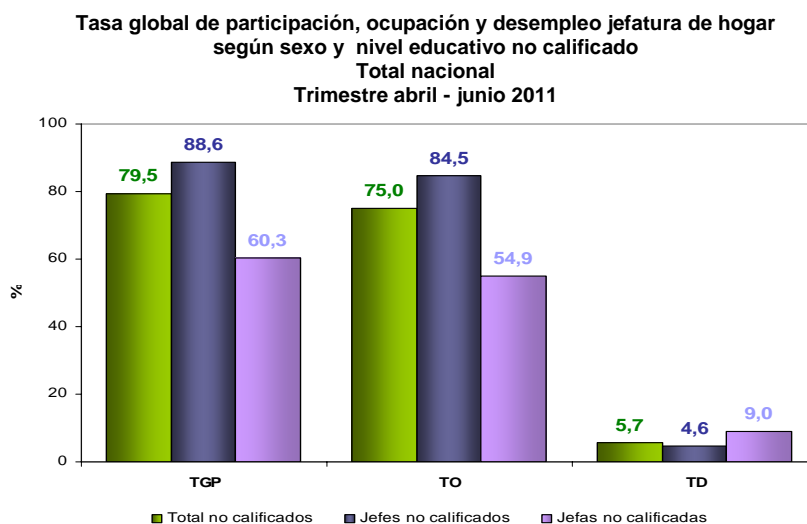
1.4 Tasa global de participación, ocupación y desempleo de jefatura de hogar según sexo y nivel educativo (calificados - no calificados)²

Para el segundo trimestre de 2011, la tasa global de participación de los jefes de hogar calificados fue 90,9%, superior en 8,7 puntos porcentuales a la registrada por las jefas de hogar con el mismo nivel educativo. La tasa de ocupación de los jefes calificados se ubicó en 87,3%. Para las jefas fue 75,5%. Las jefas de hogar calificadas registraron una tasa de desempleo de 8,2%, superior en 4,2 puntos porcentuales a la registrada por los jefes (4,0%).



Fuente: DANE – Gran Encuesta Integrada de Hogares

Las jefas de hogar no calificadas registraron una tasa global de participación de 60,3%, inferior en 28,3 puntos porcentuales a la reportada por los jefes de hogar con igual nivel educativo. La tasa de ocupación para el total de jefatura de hogar no calificada se ubicó en 75,0%. La tasa de desempleo reportada por los jefes de hogar no calificados fue 4,6%, inferior en 4,4 puntos porcentuales a la registrada por las jefas (9,0%).



Fuente: DANE – Gran Encuesta Integrada de Hogares

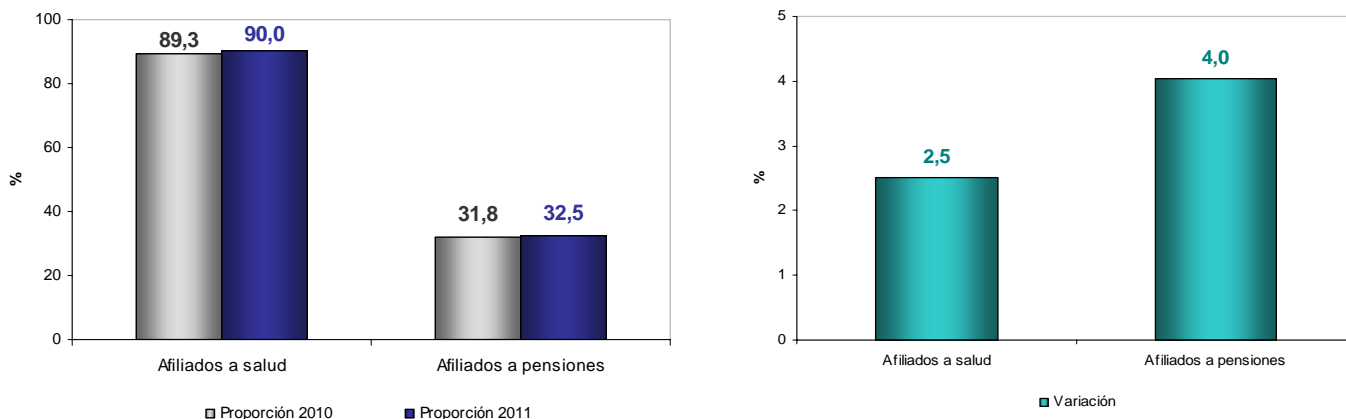
² Calificado: Personas con al menos un año de educación superior, con estudios técnicos o tecnológicos o bachillerato normalista.
No calificado: Personas que no han alcanzado el nivel de bachiller o no han terminado al menos un año de educación superior.

1.5 Jefes de hogar ocupados afiliados a seguridad social en salud y pensión

En el segundo trimestre de 2011, del total de jefes de hogar ocupados, 90,0% estaba afiliado a seguridad social en salud y 32,5% a pensiones. La población afiliada a seguridad social aumentó 2,5% en salud y 4,0% en pensiones frente al trimestre abril - junio del año anterior.

Proporción y variación porcentual de los jefes de hogar ocupados afiliados a seguridad social en salud y pensiones
Total nacional³

Trimestre abril - junio (2010 -2011)

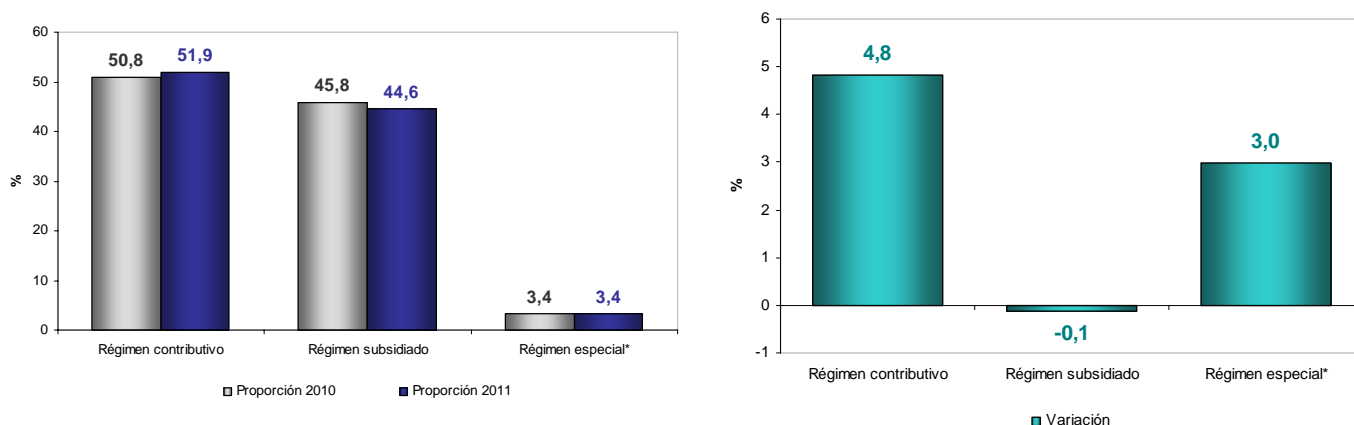


Fuente: DANE – Gran Encuesta Integrada de Hogares - GEIH

En el total nacional, 51,9% de los jefes de hogar ocupados con seguridad social en salud estaba afiliado al régimen contributivo, mientras que 44,6% estaba afiliado al régimen subsidiado. Las afiliaciones a seguridad social en salud en el régimen contributivo presentaron un aumento de 4,8%, con respecto al período abril – junio de 2010.

Distribución y variación porcentual los jefes de hogar ocupados afiliados a seguridad social en salud según régimen
Total nacional

Trimestre abril - junio (2010 -2011)



Fuente: DANE – Gran Encuesta Integrada de Hogares

*Régimen especial: Fuerzas Armadas, ECOPETROL y Universidades Públicas

3

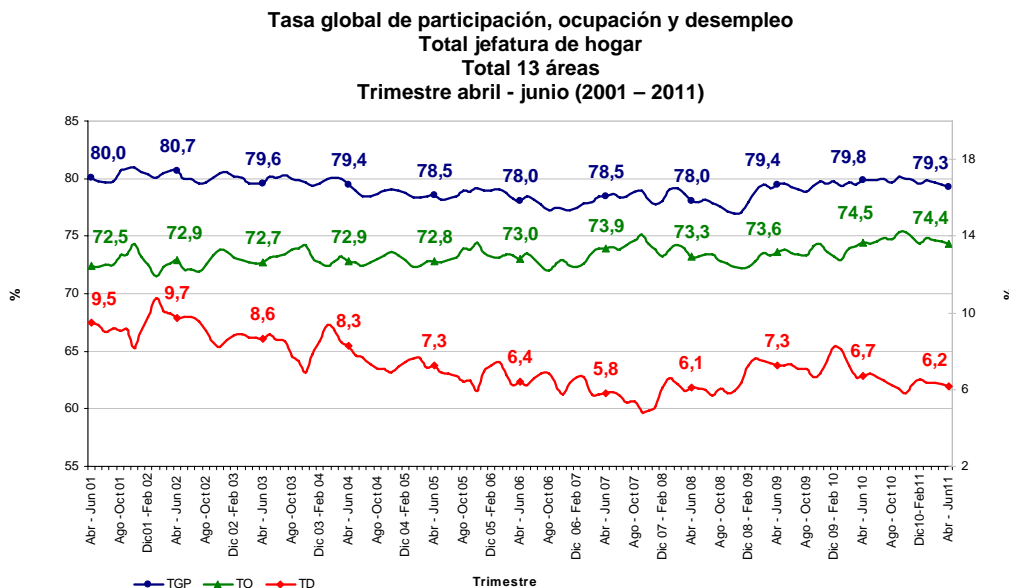
Total Nacional	Variación Estadísticamente Significativa	Límite Inferior	Límite Superior	Error Relativo %
Salud	NO	89,4	90,6	0,3
Pensión	NO	31,2	33,8	2,0

2. INDICADORES DE MERCADO LABORAL TOTAL JEFATURA DE HOGAR TRIMESTRE ABRIL - JUNIO 2011

TOTAL 13 ÁREAS

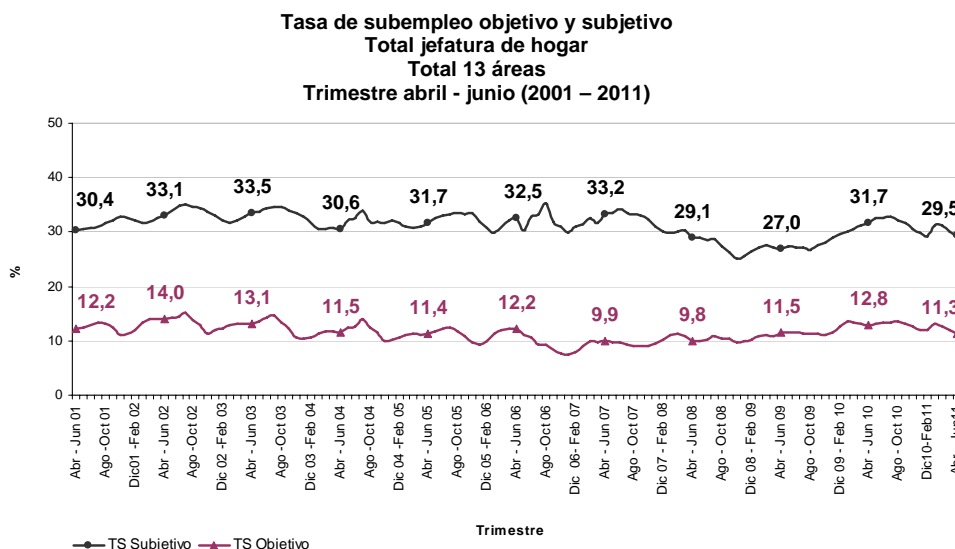
2.1 Tasa global de participación, ocupación, desempleo y subempleo (subjetivo y objetivo) total jefatura de hogar

En las 13 áreas, la jefatura de hogar registró una tasa global de participación de 79,3% y una tasa de ocupación de 74,4%. La tasa de desempleo registró una disminución de 0,5 puntos porcentuales frente a la registra en el trimestre abril - junio de 2010 (6,7%).



Fuente: DANE – Encuesta Continua de Hogares – ECH, Gran Encuesta Integrada de Hogares - GEIH

Para el segundo trimestre de 2011, la tasa de subempleo subjetivo de la jefatura de hogar en las 13 áreas fue 29,5%. La tasa de subempleo objetivo fue 11,3%, inferior en 1,5 puntos porcentuales frente al mismo período del año anterior.



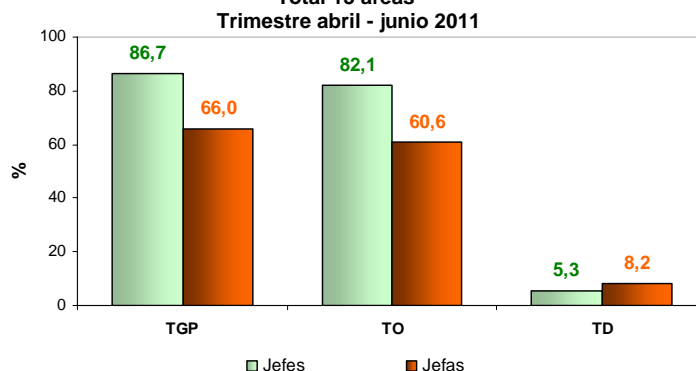
Fuente: DANE – Encuesta Continua de Hogares – ECH, Gran Encuesta Integrada de Hogares - GEIH

2.2 Tasa global de participación, ocupación y desempleo de jefatura de hogar por sexo⁴

En las 13 áreas, la tasa global de participación de los jefes de hogar fue 86,7%, superior en 20,6 puntos porcentuales a la registrada por las jefas de hogar (66,0%).

La tasa de ocupación registrada por los jefes de hogar fue 82,1% superior en 21,5 puntos porcentuales frente a la registrada por las jefas de hogar (60,6%). La tasa de desempleo reportada por las jefas de hogar fue 8,2% y la registrada por los jefes de hogar fue 5,3%.

Tasa global de participación, ocupación y desempleo de jefatura de hogar por sexo
Total 13 áreas

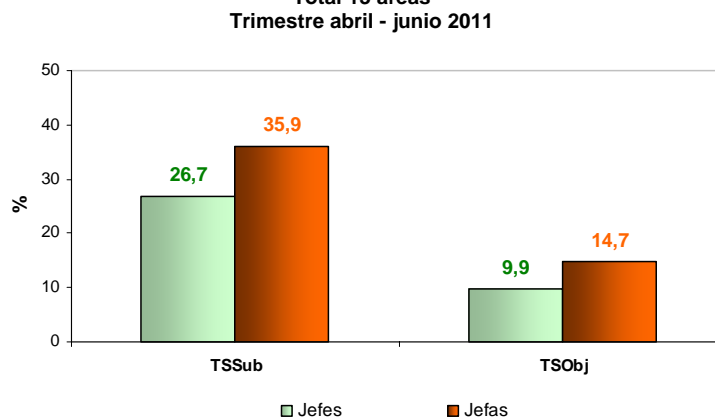


Fuente: DANE - Gran Encuesta Integrada de Hogares - GEIH

2.3 Tasa de subempleo subjetivo y objetivo de jefatura de hogar por sexo

La tasa de subempleo subjetivo de los jefes de hogar para el trimestre abril - junio de 2011 fue 26,7% y la reportada por las jefas fue 35,9%. La tasa de subempleo objetivo de las jefas de hogar fue 14,7%, superior en 4,8 puntos porcentuales a la registrada por los jefes de hogar (9,9%).

Tasa de subempleo subjetivo y objetivo de jefatura de hogar por sexo
Total 13 áreas



Fuente: DANE – Gran Encuesta Integrada de Hogares - GEIH

4

Total 13 Áreas - Hombres	Variación Estadísticamente Significativa	Limite	Limite	Error
		Inferior	Superior	Relativo %
TGP	NO	86,0	87,4	0,4
TO	NO	81,3	82,8	0,5
TD	NO	4,8	5,8	4,9
TSS	SÍ	25,5	28,0	2,4
TSO	SÍ	9,2	10,6	3,8

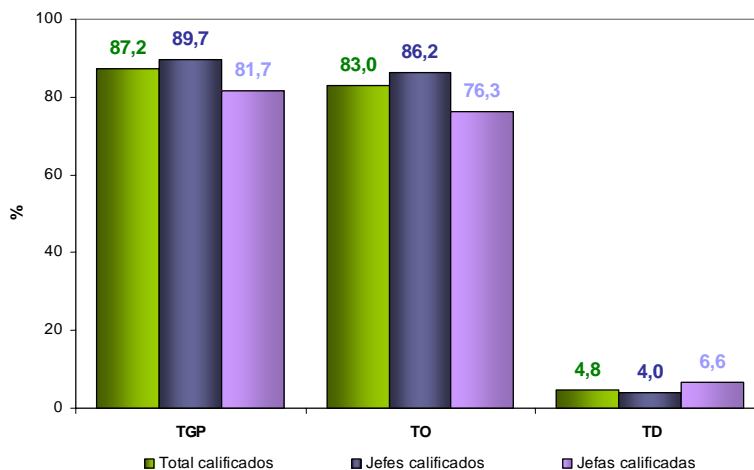
Total 13 Áreas - Mujeres	Variación Estadísticamente Significativa	Limite	Limite	Error
		Inferior	Superior	Relativo %
TGP	NO	64,7	67,3	1,0
TO	NO	59,2	62,1	1,2
TD	NO	7,2	9,2	6,1
TSS	NO	33,9	38,0	2,9
TSO	NO	13,3	16,1	4,9

7

2.4 Tasa global de participación, ocupación y desempleo jefatura de hogar según sexo y nivel educativo (calificados - no calificados)⁵

Para el trimestre abril – junio de 2011 en el total de las 13 áreas, la tasa global de participación de las jefas de hogar calificadas fue 81,7%. La tasa de ocupación de los jefes de hogar calificados se ubicó en 86,2%. Los jefes de hogar calificados registraron una tasa de desempleo de 4,0%, inferior en 2,6 puntos porcentuales a la registrada por las jefas con el mismo nivel de calificación (6,6%).

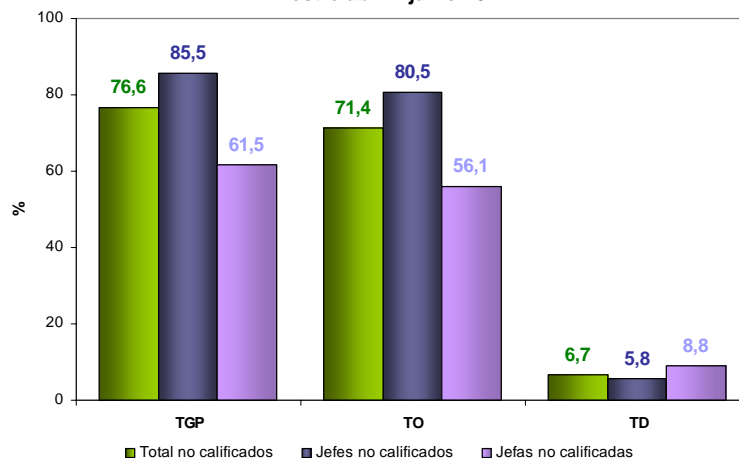
Tasa global de participación, ocupación y desempleo jefatura de hogar según sexo y nivel educativo calificado
Total 13 áreas
Trimestre abril - junio 2011



Fuente: DANE – Gran Encuesta Integrada de Hogares

Las jefas de hogar no calificadas registraron una tasa de ocupación de 56,1%, inferior en 24,5 puntos porcentuales a la reportada por los jefes con igual nivel de calificación. La tasa de desempleo reportada por las jefas de hogar no calificadas fue 8,8%, superior en 3,0 puntos porcentuales a la registrada por los jefes (5,8%).

Tasa global de participación, ocupación y desempleo jefatura de hogar según sexo y nivel educativo no calificado
Total 13 áreas
Trimestre abril - junio 2011



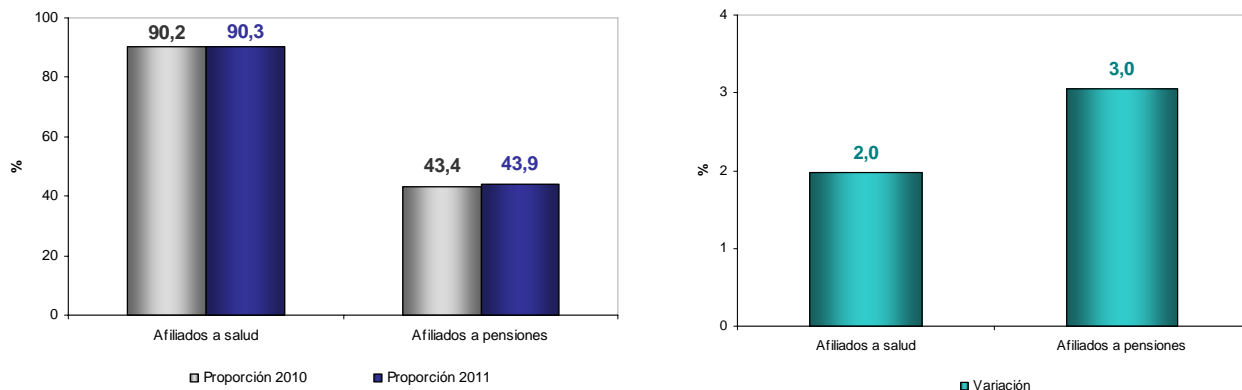
Fuente: DANE – Gran Encuesta Integrada de Hogares

⁵ **Calificado:** Personas con al menos un año de educación superior, con estudios técnicos o tecnológicos o bachillerato normalista.
No calificado: Personas que no han alcanzado el nivel de bachiller o no han terminado al menos un año de educación superior.

2.5 Jefes de hogar ocupados afiliados a seguridad social en salud y pensión

Para el segundo trimestre de 2011, 90,3% de los jefes de hogar ocupados estaba afiliado a seguridad social en salud, lo que significa un aumento de 2,0% con respecto al mismo período del año anterior. 43,9% de los jefes de hogar ocupados estaba afiliado a pensiones. Este grupo registró un aumento de 3,0% con respecto al mismo período del año anterior.

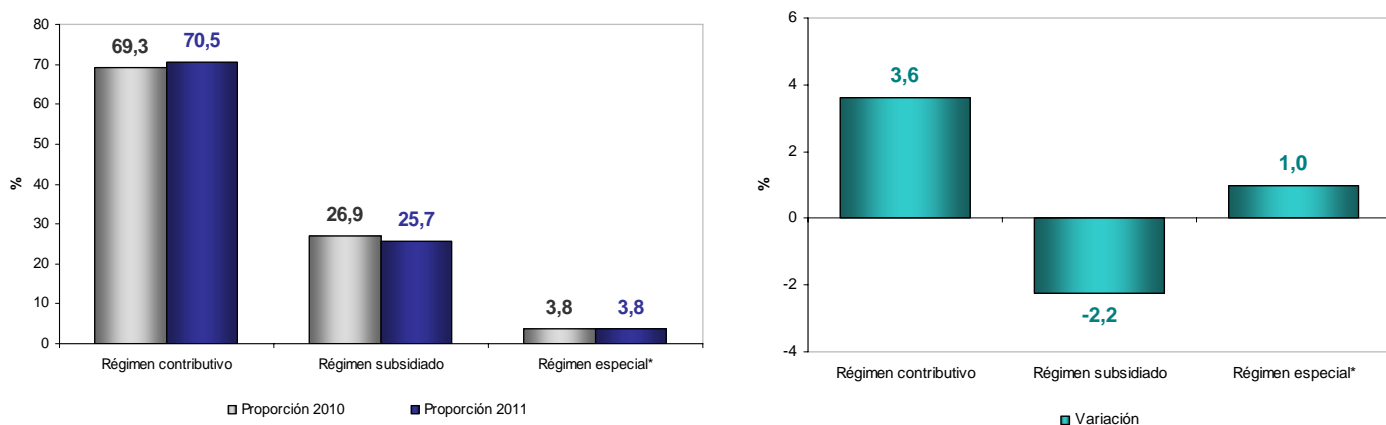
Proporción y variación porcentual de los jefes de hogar ocupados afiliados a seguridad social en salud y pensiones
Total 13 áreas⁶
Trimestre abril - junio (2010 -2011)



Fuente: DANE – Gran Encuesta Integrada de Hogares - GEIH

La mayoría de los jefes de hogar ocupados afiliados a seguridad social en salud, pertenecía al régimen contributivo (70,5%), con un incremento de 3,6% frente al mismo periodo del año anterior. Los afiliados al régimen subsidiado representaron 25,7% de los jefes de hogar ocupados afiliados a seguridad social en salud, con una variación negativa de 2,2% con respecto al segundo trimestre de 2010.

Distribución y variación porcentual los jefes de hogar ocupados afiliados a seguridad social en salud según régimen
Total 13 áreas
Trimestre abril - junio (2010 -2011)



Fuente: DANE – Gran Encuesta Integrada de Hogares
*Régimen especial: Fuerzas Armadas, ECOPETROL y Universidades Públicas

6

Total 13 Áreas	Variación Estadísticamente Significativa	Límite		Error Relativo %
		Inferior	Superior	
Salud	NO	89,7	90,9	0,3
Pensión	NO	42,5	45,3	1,6



Ficha metodológica

Objetivo General

Proporcionar información básica sobre el tamaño y estructura de la fuerza de trabajo (empleo, desempleo e inactividad) de la población del país y de algunas variables sociodemográficas.

Cobertura:

Total nacional, y 24 ciudades y áreas metropolitanas que comprenden:

24 ciudades y áreas metropolitanas	
Bogotá D.C.	Villaviciencio
Medellín - Valle de Aburrá ¹	Tunja*
Cali - Yumbo	Florencia*
Barranquilla - Soledad	Popayan*
Bucaramanga - Girón Piedecuesta, Floridablanca	Valledupar*
Manizales - Villa María	Quibdó*
Pasto	Neiva*
Pereira - Dos Quebradas y la Virginia	Riohacha*
Cúcuta, Villa del Rosario, Los Patios y el Zulia	Santa Marta*
Ibagué	Armenia*
Montería	Sincelejo*
Cartagena	San Andres *

¹ Caldas, La Estrella, Sabaneta, Itagui, Envigado, Bello Copacabana y Barbosa

*11 nuevas ciudades

Nota 1: Esta investigación no incluye la población de los nuevos departamentos (Constitución de 1991), en los cuales reside aproximadamente el 4% de la población del país.

Nota 2: La información publicada para jefes de hogar hace referencia solamente a total nacional y 13 áreas.

Tipo de investigación: Encuesta por muestreo.

Tipo de muestra: probabilística, estratificada, de conglomerados desiguales y trietápica.

Unidad Observación: Hogar particular.

Glosario

Área metropolitana: se define como el área de influencia que incluye municipios circundantes, que con la ciudad conforman un solo tejido urbano no discontinuo y han sido reconocidos legalmente.

La distribución de la población según los conceptos de fuerza de trabajo es la siguiente:

Población total (P.T.): se estima por proyecciones con base en los resultados de los censos de población.

Población en edad de trabajar (P.E.T.): está constituida por las personas de 12 y más años en la parte urbana, y de 10 años y más en la parte rural.

Población económicamente activa (P.E.A.): también se llama fuerza laboral y son las personas en edad de trabajar, que trabajan o están buscando empleo.

Esta población se divide en:

□□□

Ocupados (O): Son las personas que durante el período de referencia se encontraban en una de las siguientes situaciones:

1. Trabajó por lo menos una hora remunerada en la semana de referencia.
2. Los que no trabajaron la semana de referencia, pero tenían un trabajo.
3. Trabajadores sin remuneración que trabajaron en la semana de referencia por lo menos 1 hora.

Desocupados (D): son las personas que en la semana de referencia se encontraban en una de las siguientes situaciones:

1. Desempleo abierto:

- a. Sin empleo en la semana de referencia.
- b. Hicieron diligencias en el último mes.
- c. Disponibilidad.

2. Desempleo oculto:

- a. Sin empleo en la semana de referencia.
- b. No hicieron diligencias en el último mes, pero sí en los últimos 12 meses y tienen una razón válida de desaliento.
- c. Disponibilidad.

Desempleo

Razones válidas:

- a. No hay trabajo disponible en la ciudad.
- b. Está esperando que lo llamen.
- c. No sabe como buscar trabajo.
- d. Está cansado de buscar trabajo.
- e. No encuentra trabajo apropiado en su oficio o profesión.
- f. Está esperando la temporada alta.
- g. Carece de la experiencia necesaria.
- h. No tiene recursos para instalar un negocio.
- i. Los empleadores lo consideran muy joven o muy viejo.

Razones no válidas:

- a. Se considera muy joven o muy viejo
- b. Actualmente no desea conseguir trabajo.
- c. Responsabilidades familiares
- d. Problemas de salud.
- e. Está estudiando.
- f. Otra razón.

Subempleo y Condiciones de Empleo Inadecuado

El **subempleo subjetivo** se refiere al simple deseo manifestado por el trabajador de mejorar sus ingresos, el número de horas trabajadas o tener una labor más propia de sus personales competencias.

El **subempleo objetivo** comprende a quienes tienen el deseo, pero además han hecho una gestión para materializar su aspiración y están en disposición de efectuar el cambio.

1. Subempleo por insuficiencia de horas

Ocupados que desean trabajar más horas ya sea en su empleo principal o secundario y tienen una jornada inferior a 48 horas semanales



2. Condiciones de empleo inadecuado

- a. Por competencias: puede incluir todas las personas que trabajan y que durante el período de referencia, desean o buscan cambiar su situación de empleo actual para utilizar mejor sus competencias profesionales y están disponibles para ello.
- b. Por ingresos: puede incluir todas las personas ocupadas que, durante el período de referencia, deseaban o buscaban cambiar su situación actual de empleo, con objeto de mejorar sus ingresos limitados.

Principales indicadores que se pueden obtener:

- **Porcentaje de PET:** Este indicador muestra la relación porcentual entre el número de personas que componen la población en edad de trabajar, frente a la población total.

$$\% PET = \frac{PET}{PT} \times 100$$

- **Tasa global de participación (TGP):** Es la relación porcentual entre la población económicamente activa y la población en edad de trabajar. Este indicador refleja la presión de la población en edad de trabajar sobre el mercado laboral.

$$TGP = \frac{PEA}{PET} \times 100$$

- **Tasa de desempleo (TD):** Es la relación porcentual entre el número de personas que están buscando trabajo (DS), y el número de personas que integran la fuerza laboral (PEA)

$$TD = \frac{DS}{PEA} \times 100$$

- **Tasa de ocupación (TO):** Es la relación porcentual entre la población ocupada (OC) y el número de personas que integran la población en edad de trabajar (PET)

$$TO = \frac{OC}{PET} \times 100$$

- **Tasa de subempleo (TS):** Es la relación porcentual de la población ocupada que manifestó querer y poder trabajar más horas a la semana (PS) y el número de personas que integran la fuerza laboral (PEA)

$$TS = \frac{PS}{PEA} \times 100$$