



## MERCADO LABORAL DE LOS JEFES Y JEFAS DE HOGAR

### Diciembre 2007 - Febrero 2008



Código N° 1001.1  
Detección de Requirimientos, Diseño, producción, análisis y difusión de las siguientes investigaciones estadísticas periódicas: Encuesta Continua de Hogares; Índice de Precios al Consumidor; Muestra Mensual Manufacturera; Comercio Exterior; Índice de Costos de Construcción de Vivienda; Índice de Costos de Construcción-Pública; Censo de Edificaciones; Muestra Mensual de Comercio al por Menor; Encuesta Anual de Servicios; Encuesta Anual de Manufacturas; Encuesta Anual de Comercio; Diseño del Censo General; Encuesta Nacional Agropecuaria-Muestra de Areas; Nomenclaturas y Clasificaciones; Cuentas Trimestrales; Estadísticas Económicas de Construcción; Índice de Costos de la Educación Superior Privada; Encuesta de Microestablecimientos de Comercio, Servicios e Industria; Estadísticas Vitales; Proyecciones de Población y Estudios Demográficos e Índice de Coveniencia Económica Regional; Índice por tipo de edificaciones nuevas; Índice de precios de vivienda nueva; Cartera hipotecaria de vivienda; Índice de subocupación preal; Encuesta de desempleo institucional; Encuesta de sectores de género; Encuesta de arrendamiento y Cuentas Regionales; Servicio de Asesoría en Planificación Estadística.

ISO - 9001:2000



#### Contenido

##### RESUMEN

1. Indicadores de mercado laboral según sexo, de los Jefes de Hogar. Total Nacional. Trimestre móvil diciembre 2007 - febrero 2008
2. Indicadores de mercado laboral según sexo, de los Jefes de Hogar. Total Cabeceras. Trimestre móvil diciembre 2007 - febrero 2008
3. Indicadores de mercado laboral según sexo, de los Jefes de Hogar. Total Zona Rural. Trimestre móvil diciembre 2007 - febrero 2008
4. Indicadores de mercado laboral según sexo, de los Jefes de Hogar. Total 13 áreas. Trimestre móvil diciembre 2007 - febrero 2008

#### RESUMEN

Según los resultados de la Gran Encuesta Integrada de Hogares, para el trimestre móvil diciembre 2007 – febrero 2008, los jefes y jefas de hogar presentaron los siguientes indicadores de mercado laboral:

##### **Total Nacional**

En el trimestre móvil diciembre 2007 - febrero 2008, para el total nacional, la jefatura de los hogares estuvo representada por el 68,3% de hombres y el 31,7% de mujeres.

La Tasa Global de Participación, de los jefes y jefas de hogar fue 77,1%, la Tasa de Ocupación, 72,8% y la Tasa de Desempleo, 5,6%.

Los jefes de hogar registraron una Tasa de Desempleo de 4,5% y las jefas de 9,1%.

##### **Cabeceras**

En el total de las cabeceras, la Tasa Global de Participación, de los jefes y jefas de hogar, fue de 75,5%, la Tasa de Ocupación de 70,5% y la Tasa de Desempleo de 6,5%.

Los jefes de hogar registraron una Tasa de Desempleo de 5,4% y las jefas de 9,3%.

##### **Zona Rural**

La Tasa Global de Participación de los jefes y jefas de hogar, de la Zona Rural, fue de 82,2%, la Tasa de Ocupación de 79,8% y la Tasa de Desempleo de 3,0%.

Los jefes de hogar registraron una Tasa de Desempleo de 2,4% y las jefas de 7,3%.

##### **Total 13 áreas**

En el trimestre móvil Diciembre 2007 - febrero 2008, los jefes y jefas de hogar, del total de las 13 áreas, la Tasa Global de Participación de los jefes y jefas de hogar fue de 75,9%, la Tasa de Ocupación de 71,2% y la Tasa de Desempleo de 6,2%.

Los jefes de hogar presentaron una Tasa de Desempleo de 5,2% y las jefas de 8,8%.

Director Departamento  
Dr. Héctor Maldonado Gómez

Subdirector  
Dr. Pedro José Fernández Ayala

Director de Metodología y  
Producción Estadística  
Dr. Eduardo Efraín Freire Delgado

## 1. INDICADORES DE MERCADO LABORAL DE JEFES y JEFAS DE HOGAR SEGÚN SEXO TRIMESTRE MÓVIL DICIEMBRE 2007 - FEBRERO 2008.

### TOTAL NACIONAL

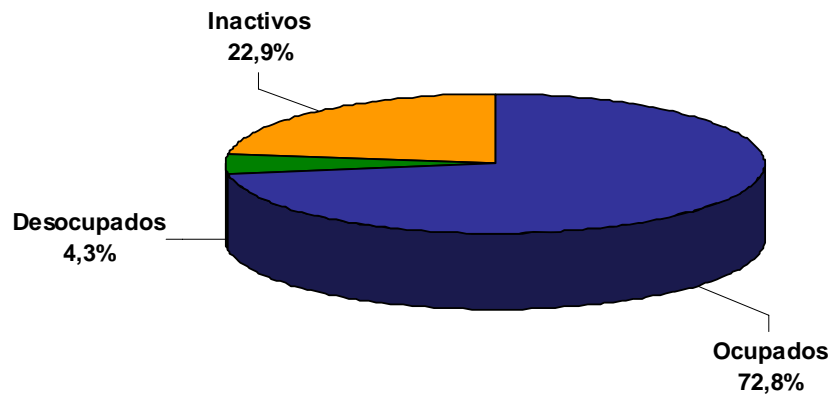
#### **Poblaciones**

En el trimestre móvil diciembre 2007 – febrero 2008, en el total nacional, el 68,3% de los jefes de hogar fueron hombres y el 31,7%, mujeres.

Del Total de jefes y jefas en Edad de Trabajar, el 72,8% estaban ocupados, 4,3% desocupados y 22,9% son inactivos.

La población ocupada de jefes y jefas de hogar, del total nacional, tuvo una variación de 1,8%, pasando de 8.872 mil personas en el trimestre móvil diciembre 2006 – febrero 2007 a 9.028 mil personas en igual periodo de 2008.

**Distribución porcentual de la Población En Edad de Trabajar de los Jefes y Jefas de Hogar  
Total Nacional  
Diciembre 2007 - febrero 2008**



**Variación absoluta y porcentual de la Población Ocupada,  
Desocupada, Inactiva, Subempleada (subjettiva y objetiva) de Jefes y Jefas de Hogar  
Total Nacional  
Diciembre 2007 - febrero 2008**

Población Jefes de Hogar - Total Nacional	Diciembre - Febrero		Variación	
	2007	2008	Absoluta	%
Ocupados	8.872	9.028	156	1,8
Desocupados	533	534	1	0,2
Inactivos	2.728	2.834	106	3,9
Subempleados Subjetivos	3.310	3.149	-161	-4,9
Subempleados Objetivos	773	926	153	19,8

Fuente: DANE; Gran Encuesta Integrada de Hogares

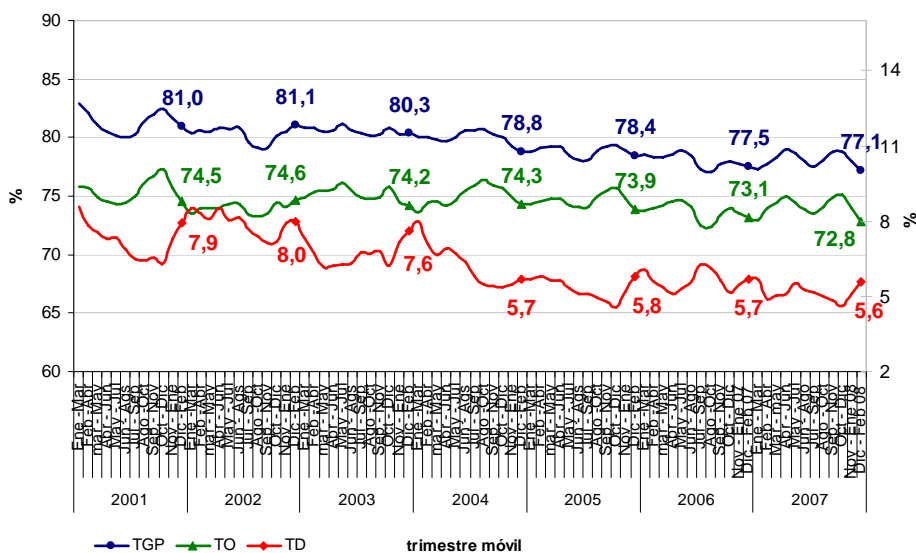
Nota: Resultado en miles. Por efecto de redondeo en miles los totales pueden diferir ligeramente

Nota: Los valores absolutos están calculados con base en las proyecciones de población del censo de 1993, por ende no muestran la realidad de la población revelada por el Censo General 2005.

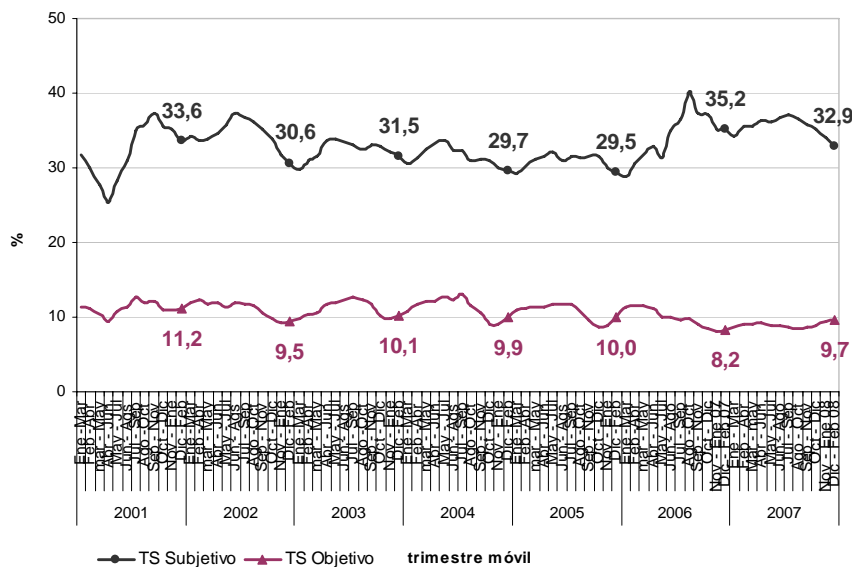
En el trimestre móvil diciembre 2007 - febrero 2008, para el total nacional, la Tasa Global de Participación de los jefes y jefas de hogar fue de 77,1%, la Tasa de Ocupación de 72,8% y la Tasa de Desempleo de 5,6%.

La tasa de subempleo objetivo fue 9,7%, y la tasa de subempleo subjetivo fue 32,9%.

**Tasa global de participación, ocupación y desempleo**  
**Total Jefes y Jefas de Hogar**  
**Total Nacional**  
**Diciembre - febrero (2001 -2008)**

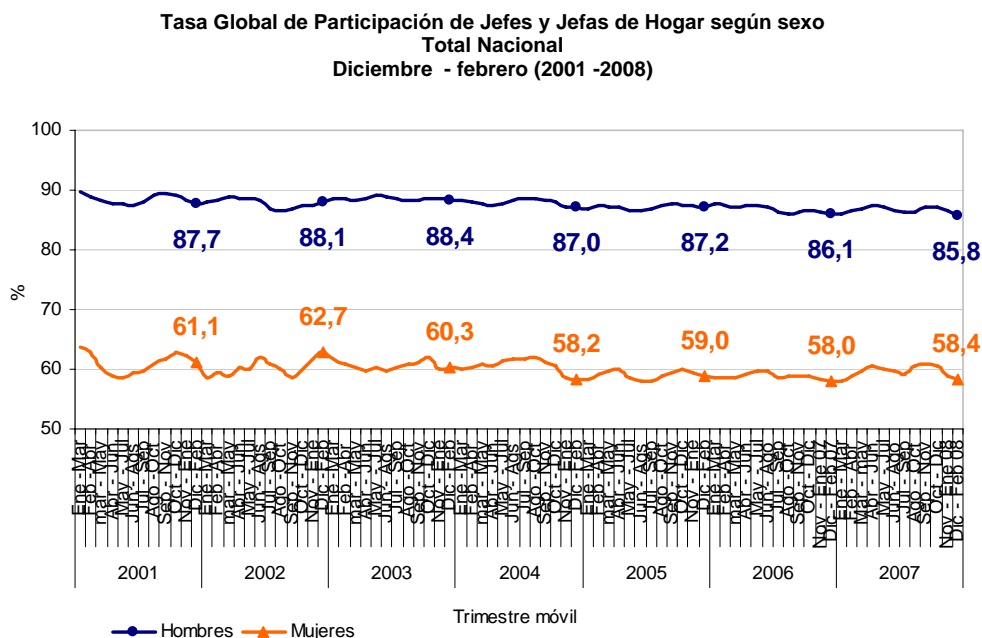


**Tasa de subempleo objetivo y subjetivo**  
**Total Jefes y Jefas de Hogar**  
**Total Nacional**  
**Diciembre - febrero (2001 -2008)**



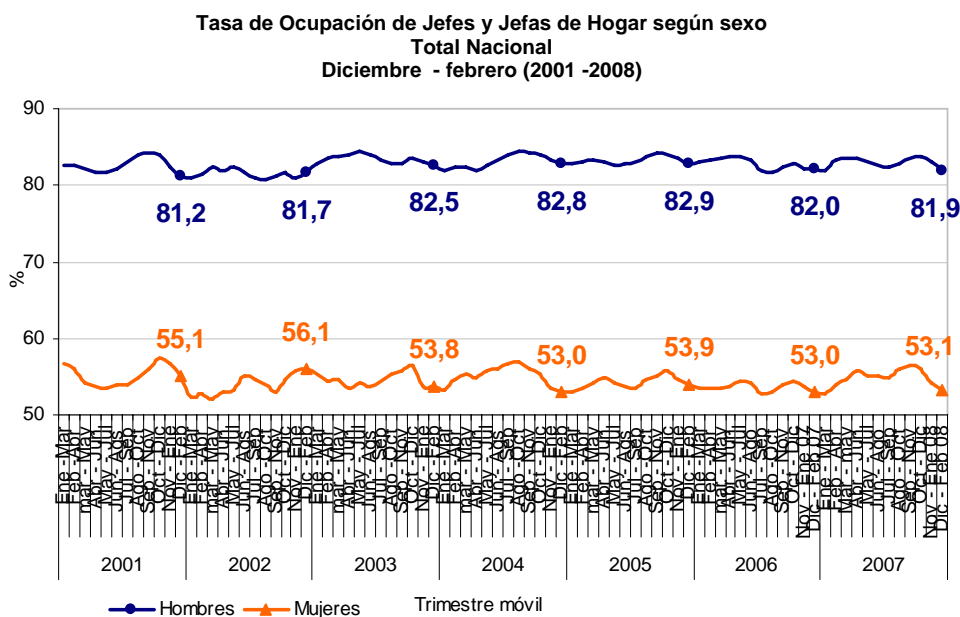
### Tasa Global de Participación de Jefes y Jefas de Hogar según Sexo

En el trimestre móvil diciembre 2007 - febrero 2008, la Tasa Global de Participación de los jefes fue 85,8% y el de las jefas fue 58,4%. La variación frente al mismo periodo de 2007 fue -0,3 puntos y 0,4 puntos respectivamente.



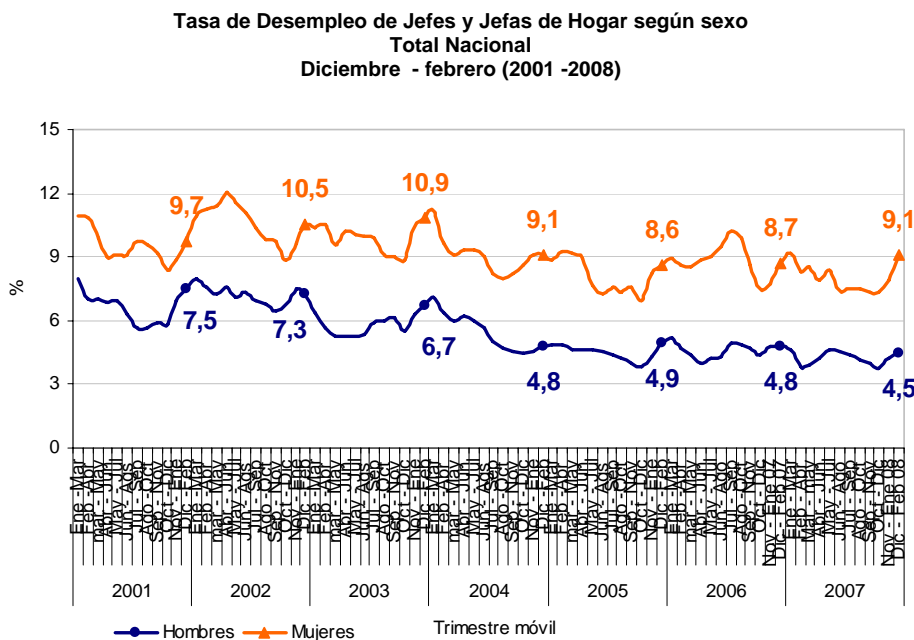
### Tasa de Ocupación de los Jefes y Jefas de Hogar según sexo

En el total nacional, la tasa de ocupación de las jefas de hogar fue 53,1% y la de los jefes, pasó de 82,0% en el trimestre móvil diciembre 2006 - febrero 2007 a 81,9% en 2008.



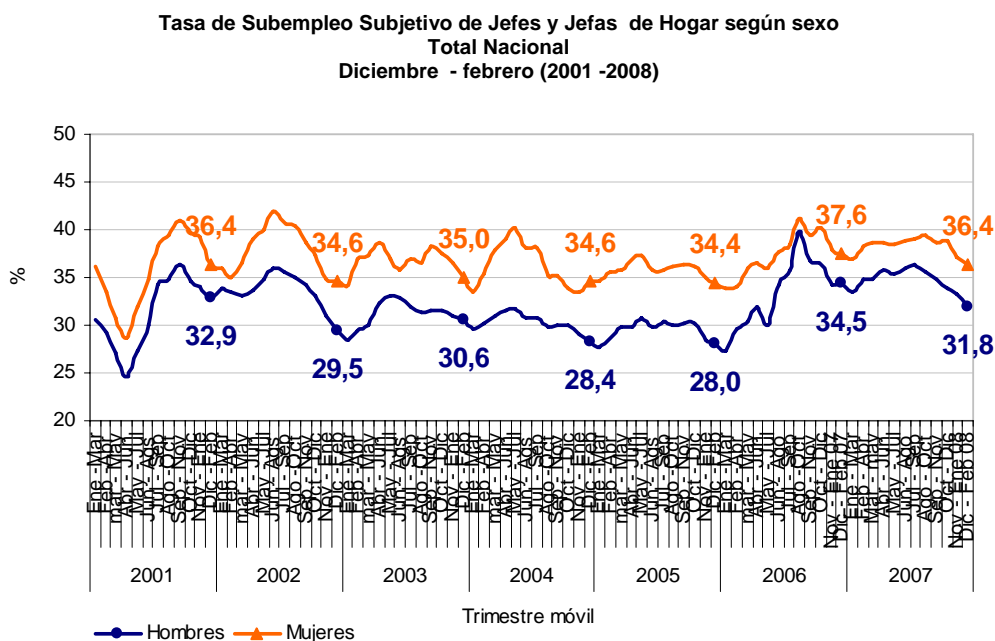
### Tasa de desempleo de Jefes y Jefas de Hogar según sexo

En el trimestre móvil diciembre 2007 - febrero 2008 los jefes de hogar del total nacional, presentaron una tasa de desempleo de 4,5% y las jefas de 9,1%.



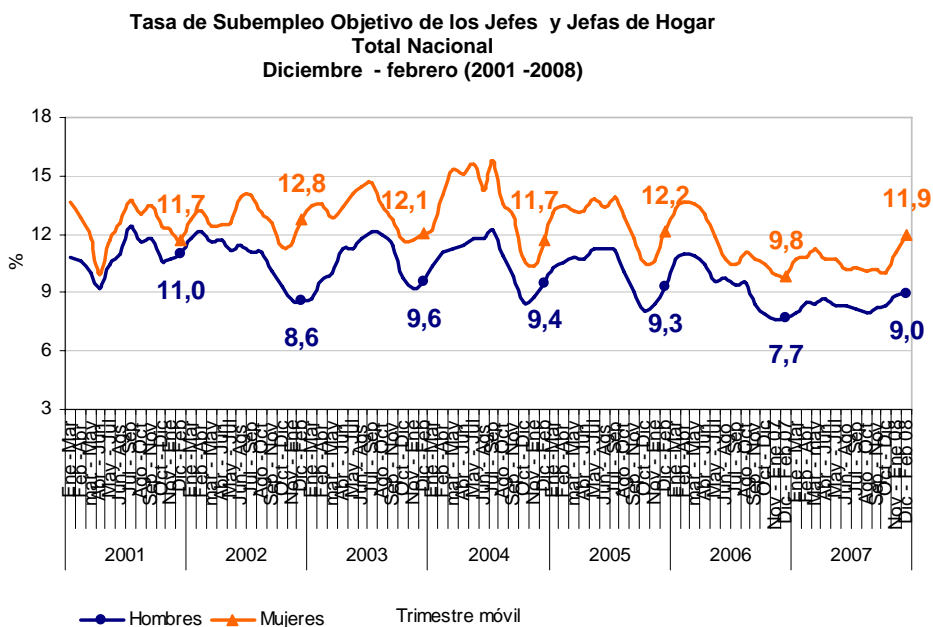
### Tasa de Subempleo Subjetivo de Jefes y Jefas de Hogar

Las jefas de hogar presentaron una tasa de subempleo subjetivo de 36,4% y los jefes de 31,8%.



### Tasa de Subempleo Objetivo de Jefes y Jefas de Hogar

En el total nacional, la tasa de subempleo objetivo de las jefas de hogar fue 11,9% y la de los jefes, 9,0%.



## 2. INDICADORES DE MERCADO LABORAL DE JEFES Y JEFAS DE HOGAR TRIMESTRE MÓVIL DICIEMBRE 2007 - FEBRERO 2008.

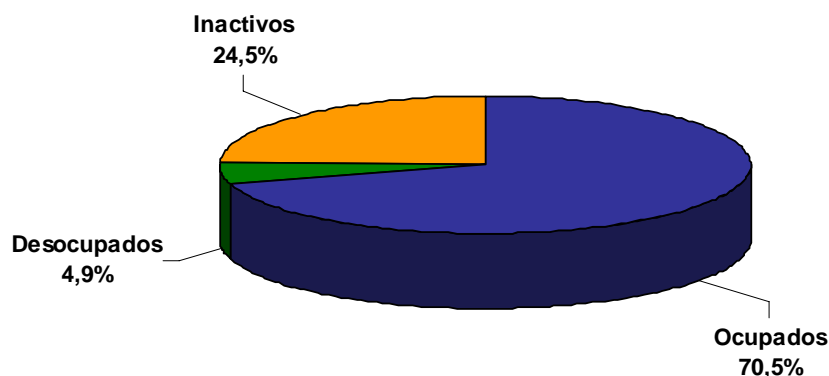
### TOTAL CABECERAS

#### *Poblaciones*

En el trimestre móvil diciembre 2007 – febrero 2008, en el total de las cabeceras, el 64,5% de la población de jefes y jefas de hogar eran hombres y el 35,5%, mujeres.

Del total de jefes y jefas, en edad de trabajar, el 70,5% estaban ocupados, el 4,9%, desocupados y 24,5%, inactivos.

**Distribución porcentual de la Población En Edad de Trabajar de los Jefes y Jefas de Hogar  
Total Cabeceras  
Diciembre 2007 - febrero 2008**



La población ocupada de jefes y jefas de hogar del total de las cabeceras presentó una variación de 1,9%, pasando de 6.453 mil personas en el trimestre móvil diciembre 2006 – febrero 2007 a 6.574 mil personas en igual periodo de 2008.

La población desocupada aumentó en 9 mil personas (2,0%).

**Variación absoluta y porcentual de la Población Ocupada,  
Desocupada, Inactiva, Subempleada (subjettiva y objetiva) de los Jefes y Jefas de Hogar  
Total Cabeceras  
Diciembre 2007 - febrero 2008**

Población Jefes de Hogar Cabeceras	Diciembre - Febrero		Variación	
	2007	2008	Absoluta	%
Ocupados	6.453	6.574	121	1,9
Desocupados	450	459	9	2,0
Inactivos	2.233	2.288	55	2,5
Subempleados Subjettivos	2.358	2.272	-85	-3,6
Subempleados Objetivos	586	731	145	24,7

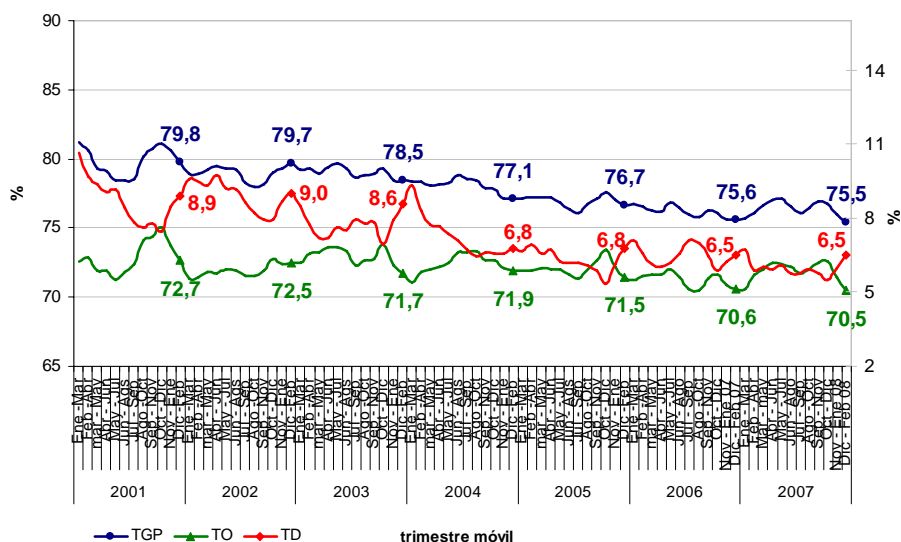
Fuente: DANE; Gran Encuesta Integrada de Hogares

Nota: Resultado en miles. Por efecto de redondeo en miles los totales pueden diferir ligeramente

Nota: Los valores absolutos están calculados con base en las proyecciones de población del censo de 1993, por ende no muestran la realidad de la población revelada por el Censo General 2005.

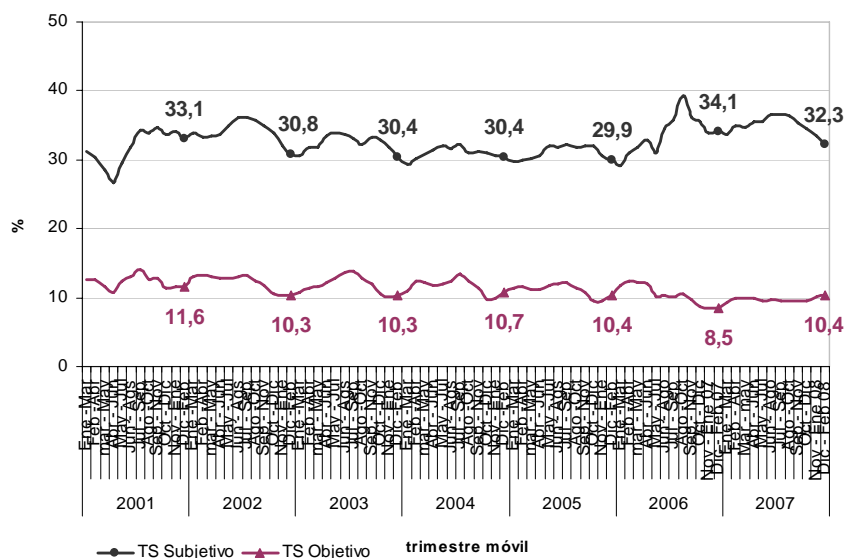
En el trimestre móvil diciembre 2007 – febrero 2008, en el total de las cabeceras, los jefes y jefas de hogar registraron una Tasa Global de Participación de 75,5%, una tasa de ocupación de 70,5% y una tasa de desempleo de 6,5%.

**Tasa global de participación, ocupación y desempleo  
Total Jefes y Jefas de Hogar  
Total Cabeceras  
Diciembre - febrero (2001 -2008)**



Los jefes y jefas de hogar, del total de las cabeceras, registraron en el trimestre móvil diciembre 2007 - febrero 2008, una tasa de subempleo objetivo de 10,4% y de subempleo subjetivo de 32,3%.

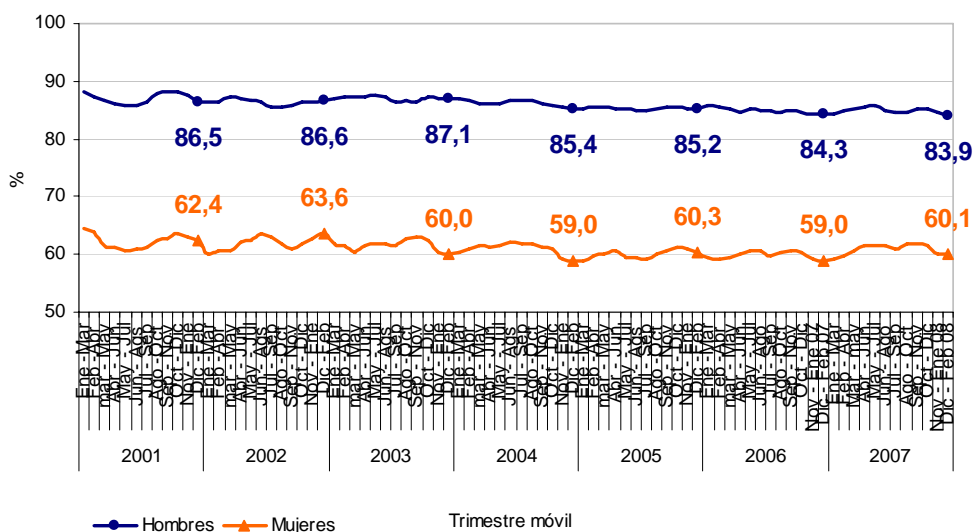
**Tasa de subempleo objetivo y subjetivo  
Total Jefes y Jefas de Hogar  
Total Cabeceras  
Diciembre - febrero (2001 -2008)**



**Tasa Global de Participación de Jefes y Jefas de Hogar según Sexo**

En el total de las cabeceras, en el trimestre móvil diciembre 2007 - febrero 2008, la Tasa Global de Participación de los Jefes fue 83,9% y el de las jefas, 60,1%.

**Tasa Global de Participación de los Jefes y Jefas de Hogar según sexo  
Total Cabeceras  
Diciembre - febrero (2001 -2008)**

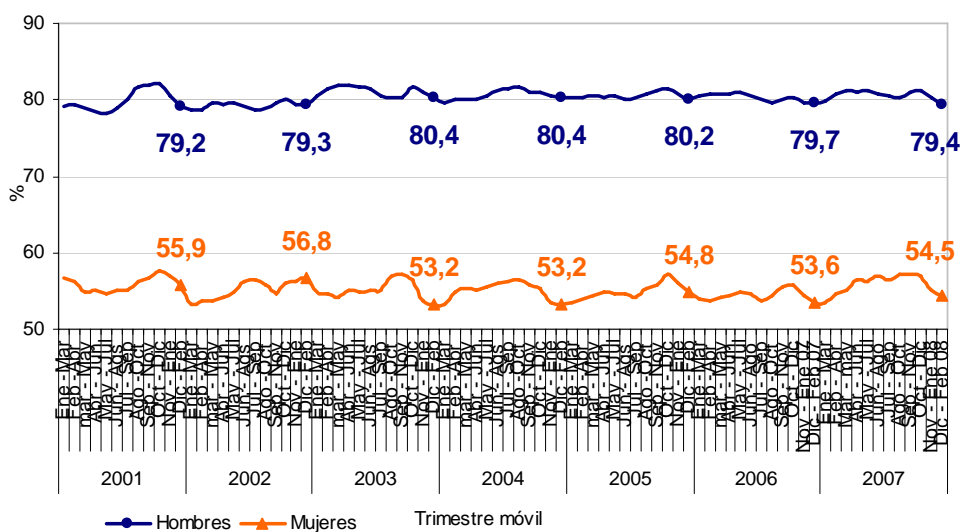




### Tasa de Ocupación de Jefes y Jefas de Hogar según Sexo

En el trimestre móvil diciembre 2007 – febrero 2008, los jefes de hogar de las cabeceras, registraron una tasa de ocupación de 79,4% y las jefas de 54,5%.

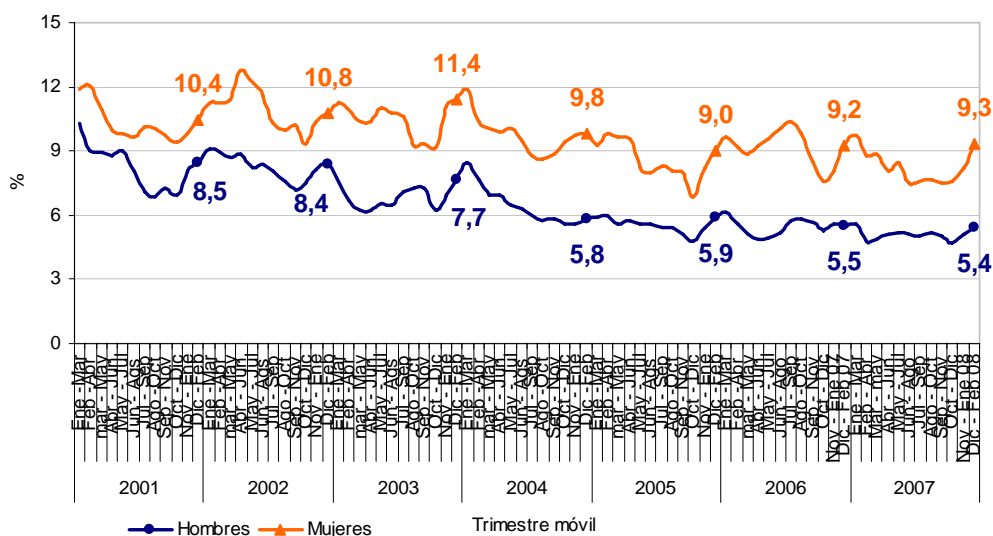
Tasa de Ocupación de los Jefes y Jefas de Hogar según sexo  
Total Cabeceras  
Diciembre - febrero (2001 -2008)



### Tasa de desempleo de Jefes y Jefas de Hogar, según Sexo

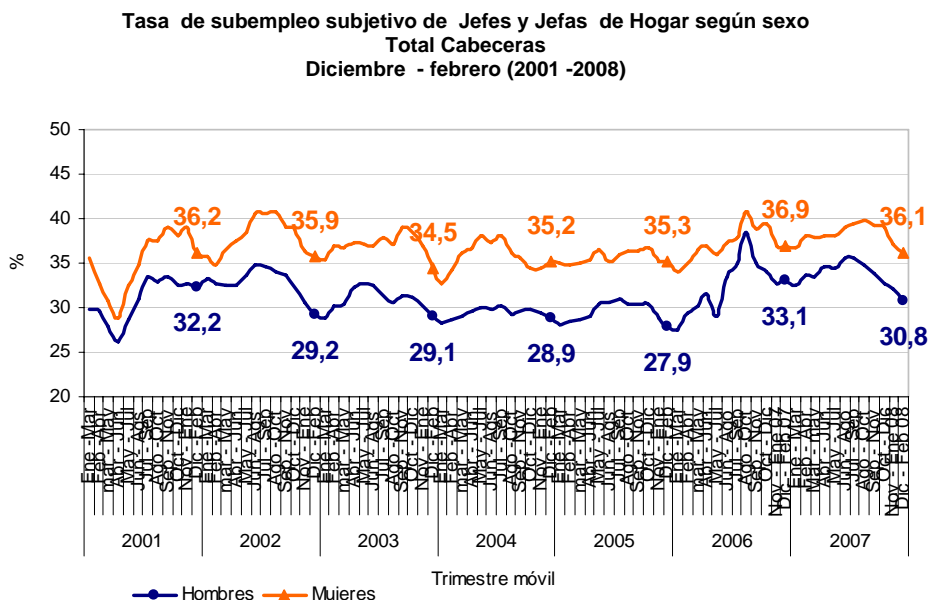
La tasa de desempleo de los jefes de hogar, en las cabeceras fue 5,4% y la de las jefas, 9,3%.

Tasa de desempleo de los Jefes y Jefas de Hogar según sexo  
Total Cabeceras  
Diciembre - febrero (2001 -2008)



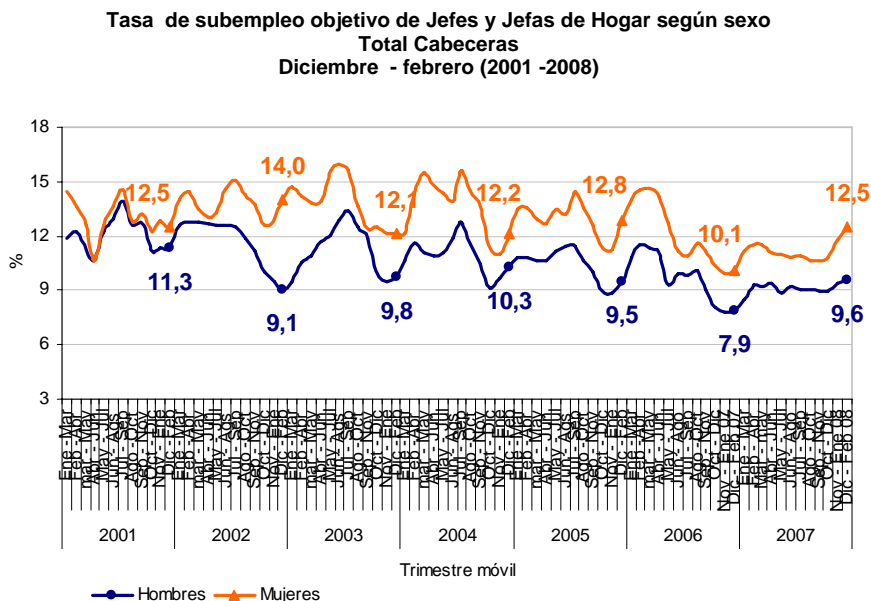
### Tasa de Subempleo Subjetivo de los Jefes y Jefas de Hogar, según sexo

En el total de las cabeceras, las jefas de hogar presentaron una tasa de subempleo subjetivo de 36,1% y los jefes de 30,8%.



### Tasa de Subempleo Objetivo de Jefes y Jefas de Hogar, según sexo

En el total de las cabeceras, las jefas de hogar presentaron una tasa de subempleo objetivo de 12,5% y los jefes de 9,6%.



### 3. INDICADORES DE MERCADO LABORAL DE JEFES y JEFAS DE HOGAR SEGÚN SEXO TRIMESTRE MÓVIL DICIEMBRE 2007 - FEBRERO 2008.

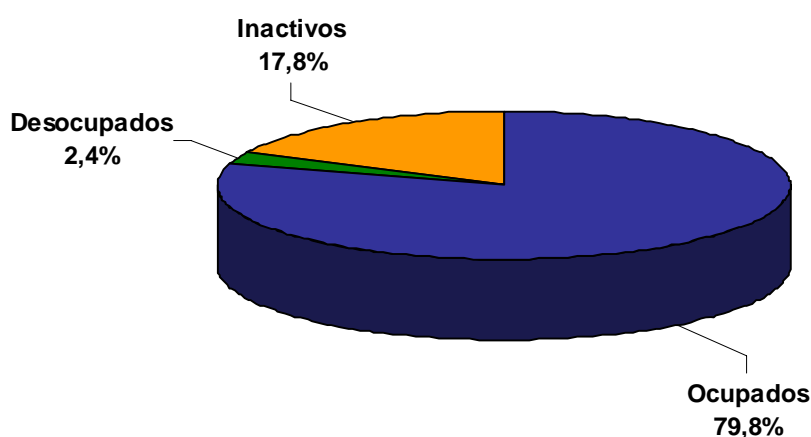
#### TOTAL ZONA RURAL

##### **Poblaciones**

En el total de la zona rural, para el trimestre móvil Diciembre 2007 – febrero 2008, el 80,0% de la población de los jefes y jefas de hogar eran hombres y el 20,0%, mujeres.

Del total de jefes y jefas en edad de trabajar, el 79,8% estaban ocupados, 2,4% desocupados y 17,8% inactivos.

**Distribución porcentual de la Población En Edad de Trabajar de Jefes y Jefas de Hogar  
Total Zona Rural  
Diciembre 2007 - febrero 2008**



En la zona rural, los jefes y jefas de hogar ocupados aumentaron en 35 mil personas (1,4%), mientras que los desocupados disminuyeron en 9,7%.

Los jefes y jefas subempleados subjetivos disminuyeron en 76 mil personas (8,0%) y los subempleados objetivos aumentaron en 8 mil personas (4,5%)

**Variación absoluta y porcentual de la Población Ocupada,  
Desocupada, Inactiva, Subempleada (subjetiva y objetiva) de Jefes y Jefas de Hogar  
Total Zona Rural  
Diciembre 2007 - febrero 2008**

Población Jefes de Hogar Zona Rural	Diciembre - Febrero		Variación	
	2007	2008	Absoluta	%
Ocupados	2.419	2.453	35	1,4
Desocupados	83	75	-8	-9,7
Inactivos	496	547	51	10,3
Subempleados Subjetivos	952	876	-76	-8,0
Subempleados Objetivos	187	195	8	4,5

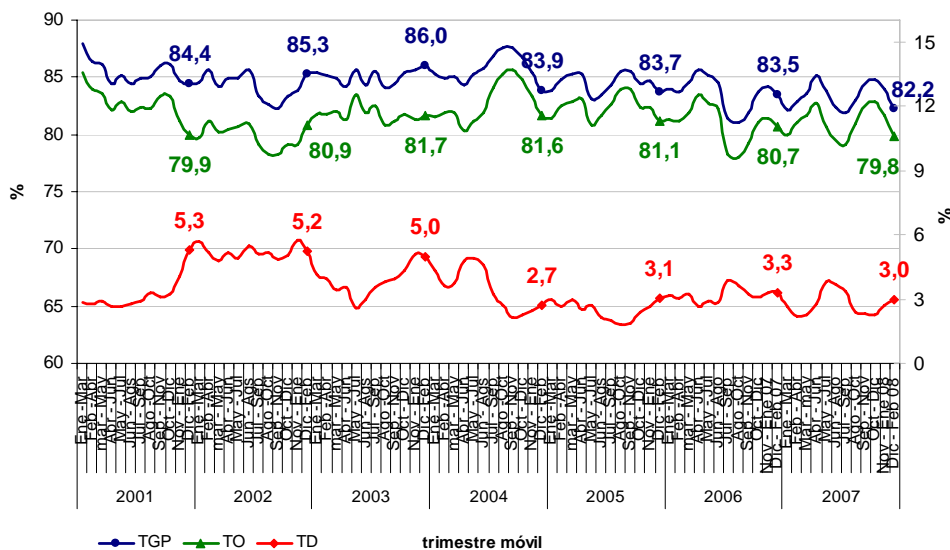
Fuente: DANE; Gran Encuesta Integrada de Hogares

Nota: Resultado en miles. Por efecto de redondeo en miles los totales pueden diferir ligeramente

Nota: Los valores absolutos están calculados con base en las proyecciones de población del censo de 1993, por ende no muestran la realidad de la población revelada por el Censo General 2005.

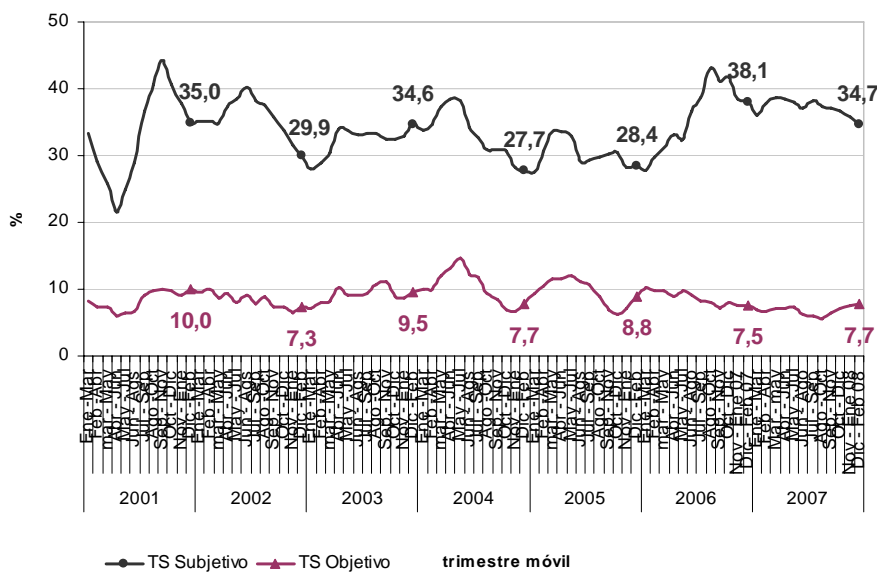
En el periodo diciembre 2007 - febrero 2008, los jefes y jefas de hogar, de la zona rural, registraron una Tasa Global de Participación de 82,2%, una tasa de ocupación de 79,8% y una tasa de desempleo de 3,0%.

**Tasa global de participación, ocupación y desempleo**  
**Total Jefes y Jefas de Hogar**  
**Total Zona rural**  
**Diciembre - febrero (2001 -2008)**



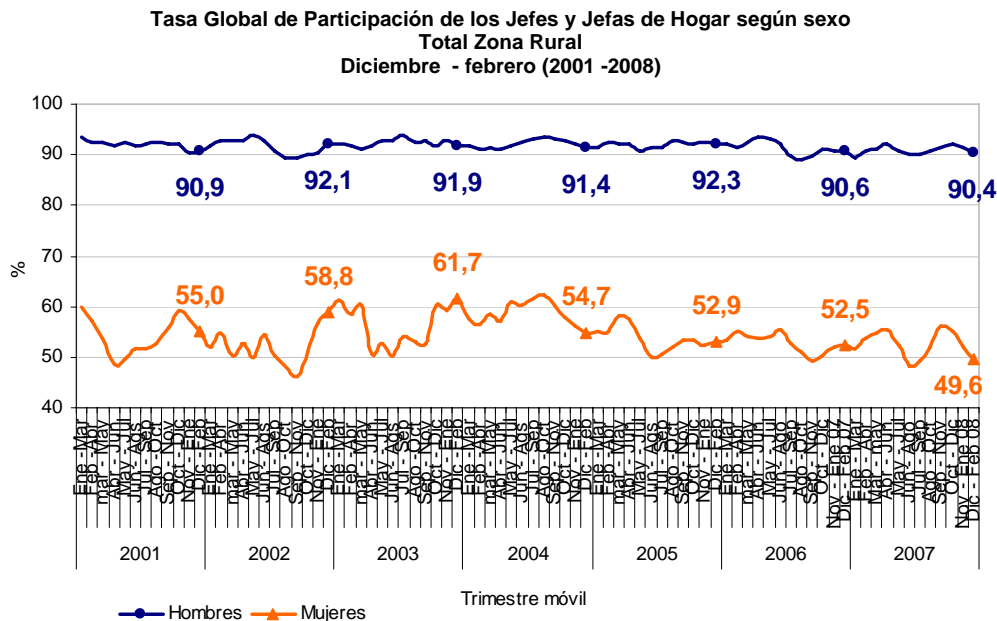
Los jefes y jefas de hogar de la zona rural, registraron en el trimestre móvil diciembre 2007 – febrero 2008, una tasa de subempleo objetivo de 7,7% y de subempleo subjetivo de 34,7%.

**Tasa de subempleo objetivo y subjetivo**  
**Total Jefes y Jefas de Hogar**  
**Total Zona Rural**  
**Diciembre - febrero (2001 -2008)**



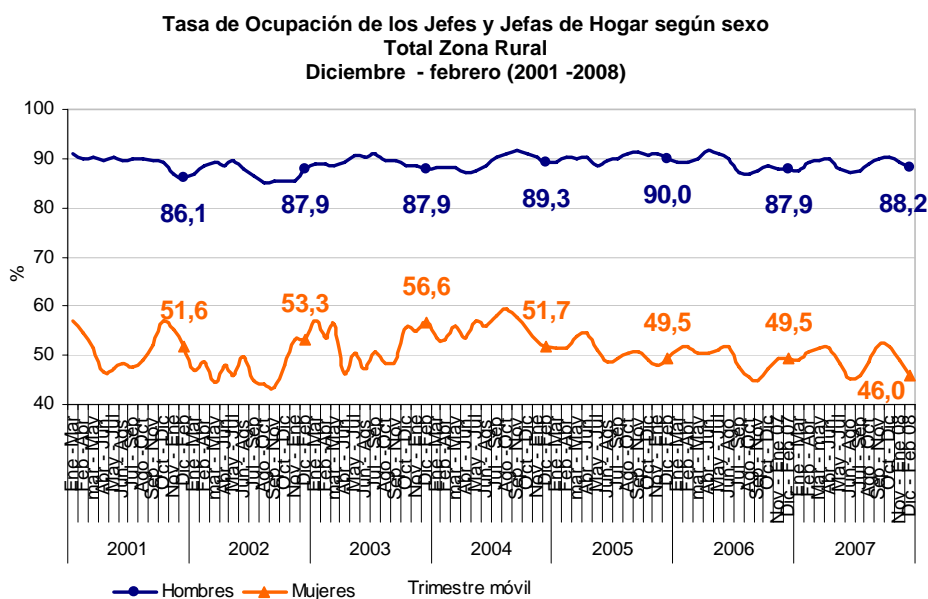
### Tasa Global de Participación de Jefes y Jefas de Hogar, según Sexo

En la zona rural, en el periodo diciembre 2007 - febrero 2008, los jefes de hogar presentaron una Tasa Global de Participación de 90,4%, y la de las jefas de hogar fue 49,6%.



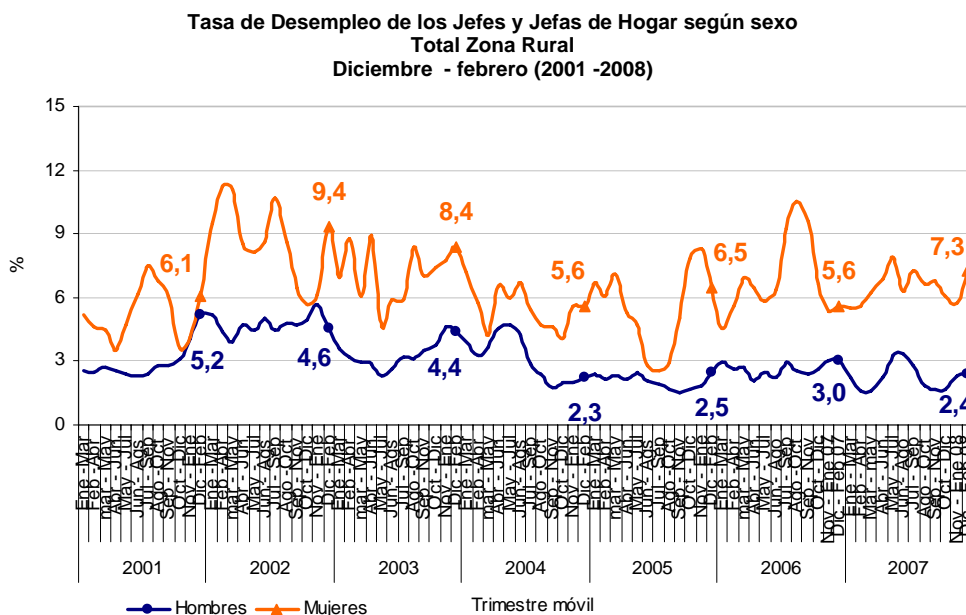
### Tasa de Ocupación de Jefes y Jefas de Hogar, según Sexo

La tasa de ocupación de los jefes de hogar de la zona rural, pasó de 87,9% en el trimestre móvil diciembre 2006 - febrero 2007 a 88,2% y las jefas de hogar, registraron una tasa de ocupación 46,0%.



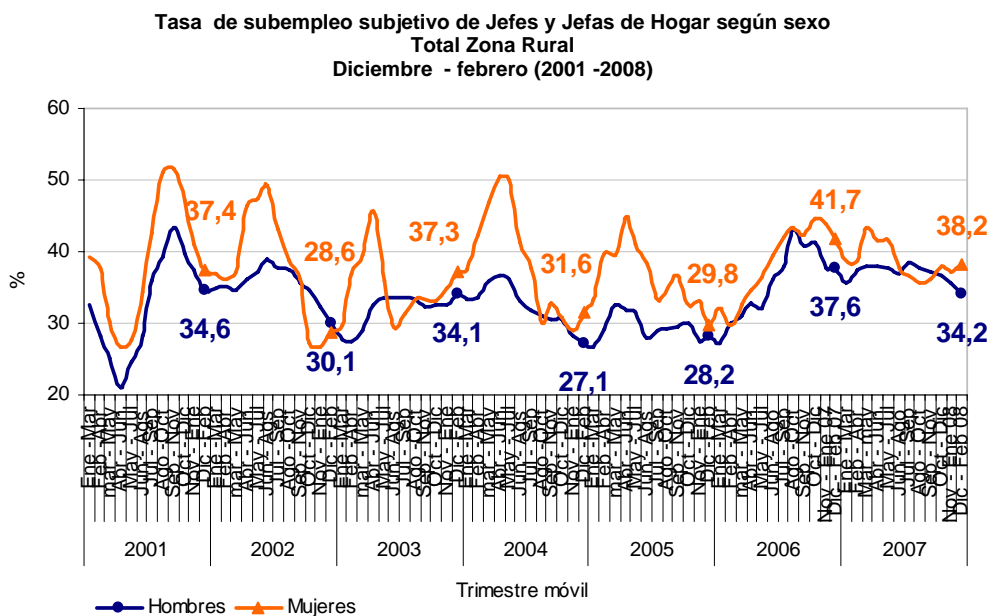
### Tasa de Desempleo de Jefes y Jefas de Hogar, según Sexo

En el trimestre móvil diciembre 2007 – febrero 2008, las jefas de hogar de la zona rural, presentaron una tasa de desempleo de 7,3%, y la de los jefes fue 2,4%.



### Tasa de Subempleo Subjetivo de Jefes y Jefas de Hogar, según sexo

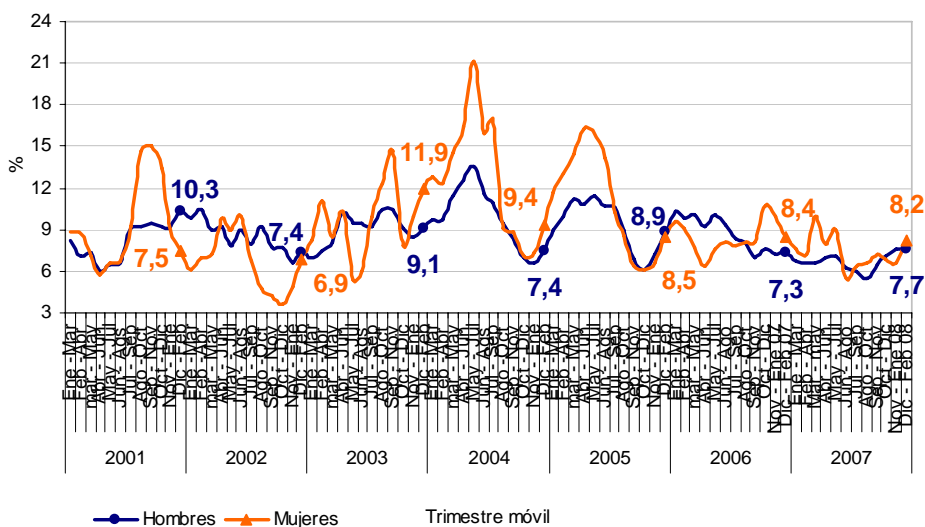
Las jefas de hogar de la zona rural, presentaron una disminución en la tasa de subempleo subjetivo de 3,5 puntos, pasando de 41,7% en el trimestre móvil diciembre 2006 – febrero 2007 a 38,2% en igual periodo de 2008. La tasa de subempleo subjetivo de los jefes, fue de 34,2%, inferior en 3,4 puntos frente a 37,6% del mismo periodo del año anterior.



**Tasa de Subempleo Objetivo de Jefes y Jefas de Hogar, según sexo**

En el trimestre móvil diciembre 2007 - febrero 2008, la tasa de subempleo objetivo de los jefes de hogar fue 7,7% y la de las jefas fue 8,2%.

**Tasa de subempleo objetivo de Jefes y Jefas de Hogar según sexo  
Total Zona Rural  
Diciembre - febrero (2001 -2008)**



**4. INDICADORES DE MERCADO LABORAL DE JEFES y JEFAS DE HOGAR, SEGÚN SEXO TRIMESTRE MÓVIL DICIEMBRE 2007 - FEBRERO 2008.**

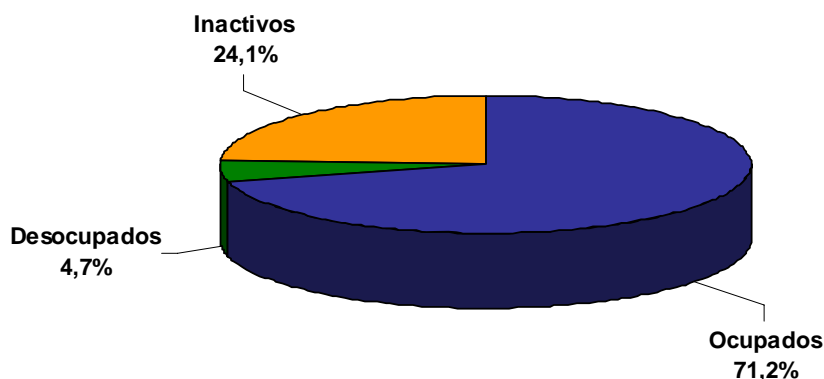
**TOTAL 13 ÁREAS**

**Poblaciones**

Para el trimestre móvil diciembre 2007 – febrero 2008, en el total de las 13 áreas, el 63,8% de la población de los jefes y jefas de hogar eran hombres y el 36,2% mujeres.

Del total de jefes y jefas en edad de trabajar, el 71,2% estaban ocupados, 4,7% desocupados y 24,1% inactivos.

**Distribución porcentual de la Población En Edad de Trabajar de Jefes y Jefas de Hogar  
Total 13 áreas  
Diciembre 2007 - febrero 2008**



La población ocupada de jefes y jefas de hogar, del total de las 13 áreas, tuvo una variación en 151 mil personas (3,8%), mientras que la población desocupada disminuyó en 11 mil personas (4,0%).

Los jefes y jefas inactivos aumentaron en 13 mil personas (1,0%).

**Variación absoluta y porcentual de la Población Ocupada, Desocupada, Inactiva, Subempleada (subjettiva y objetiva) de Jefes y Jefas de Hogar Total 13 áreas Diciembre 2007 - febrero 2008**

Población Jefes de Hogar Total 13 áreas	Diciembre - Febrero		Variación	
	2007	2008	Absoluta	%
Ocupados	3.922	4.073	151	3,8
Desocupados	283	271	-11	-4,0
Inactivos	1.364	1.377	13	1,0
Subempleados Subjetivos	1.302	1.295	-8	-0,6
Subempleados Objetivos	341	437	97	28,4

Fuente: DANE; Gran Encuesta Integrada de Hogares

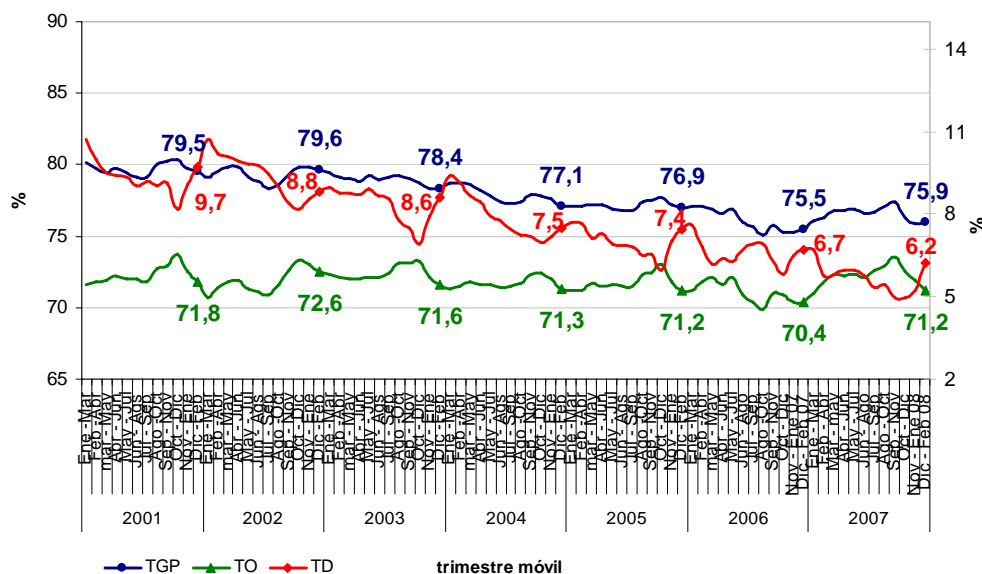
Nota: Resultado en miles. Por efecto de redondeo en miles los totales pueden diferir ligeramente

Nota: Los valores absolutos están calculados con base en las proyecciones de población del censo de 1993, por ende no muestran la realidad de la población revelada por el Censo General 2005.

En el total de las 13 áreas, los jefes y jefas de hogar registraron una Tasa Global de Participación de 75,9%, aumentando en 0,4 puntos frente al trimestre móvil diciembre 2006 – febrero 2007 (75,5%).

La tasa de ocupación fue de 71,2%, 0,8 puntos superior a la registrada en igual periodo del año anterior (70,4%). La tasa de desempleo fue de 6,2%, inferior en 0,5 puntos frente a la del mismo trimestre móvil del año anterior.

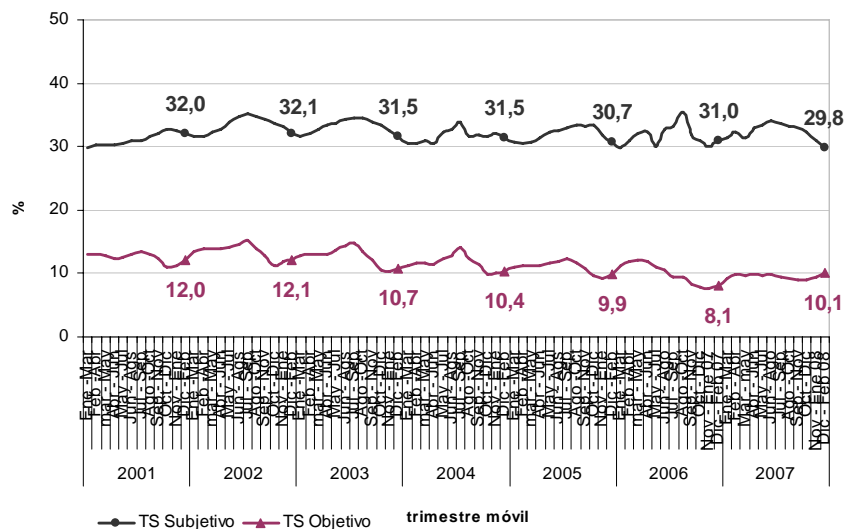
**Tasa global de participación, ocupación y desempleo Total Jefes y Jefas de Hogar Total 13 áreas Diciembre - febrero (2001 -2008)**





La tasa de subempleo subjetivo de los jefes y jefas de hogar, del total de las 13 áreas, fue 29,8% y la tasa de subempleo objetivo fue 10,1%.

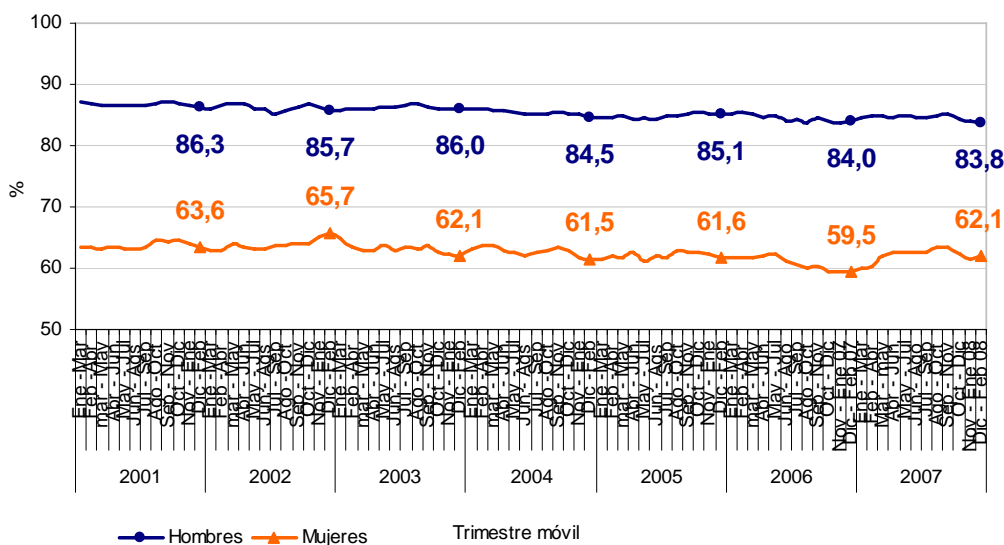
**Tasa de subempleo objetivo y subjetivo  
Total Jefes y Jefas de Hogar  
Total 13 áreas  
Diciembre - febrero (2001 -2008)**



### Tasa Global de Participación de Jefes y Jefas de Hogar, según sexo

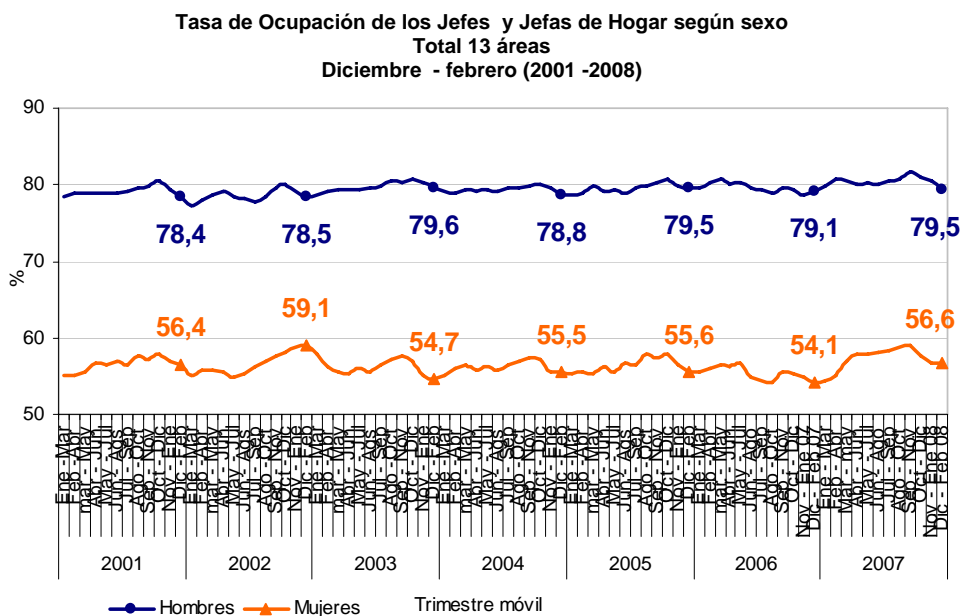
En el total de las 13 áreas, los jefes de hogar registraron una Tasa Global de Participación de 83,8%, y las jefas de 62,1%, superior en 2,6 puntos frente al la registrada en el mismo trimestre móvil de 2007 (59,5%).

**Tasa Global de Participación de Jefes y Jefas de Hogar según sexo  
Total 13 áreas  
Diciembre - febrero (2001 -2008)**



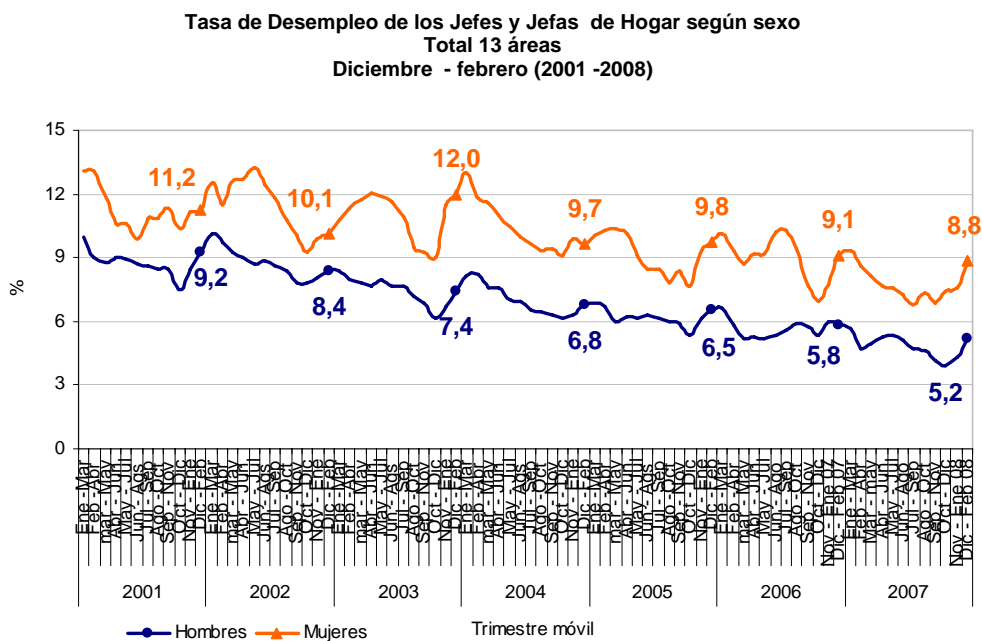
### Tasa de Ocupación de Jefes y Jefas de Hogar, según sexo

En el periodo diciembre 2007 - febrero 2008, la tasa de ocupación registrada por los jefes de hogar fue 79,5% y la de las jefas fue 56,6%.



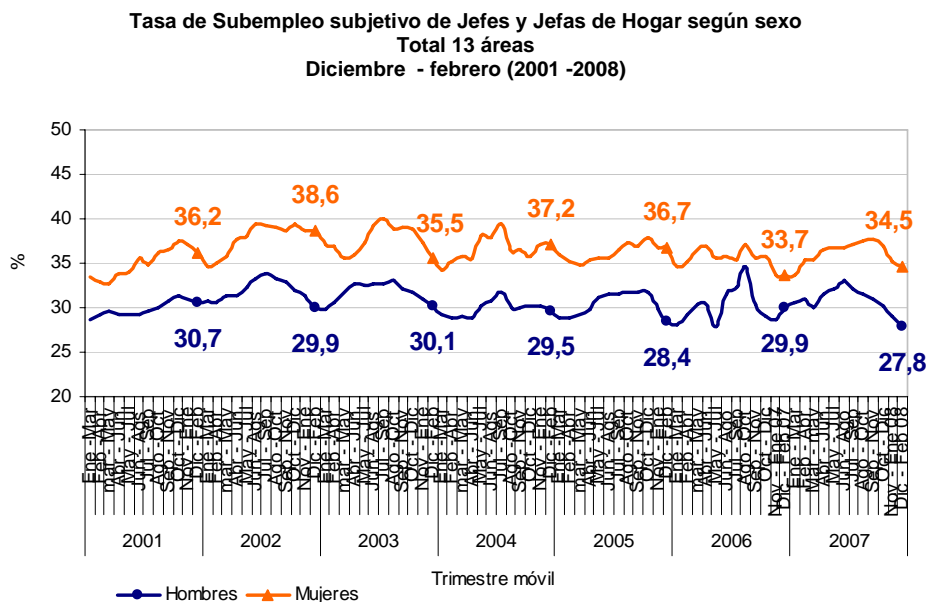
### Tasa de Desempleo de Jefes y Jefas de Hogar, según sexo

La tasa de desempleo de los jefes de hogar fue 5,2% y la de las jefas, 8,8%. La disminución presentada frente al trimestre móvil diciembre 2006 – febrero 2007 fue 0,3 puntos y 0,6 puntos respectivamente.



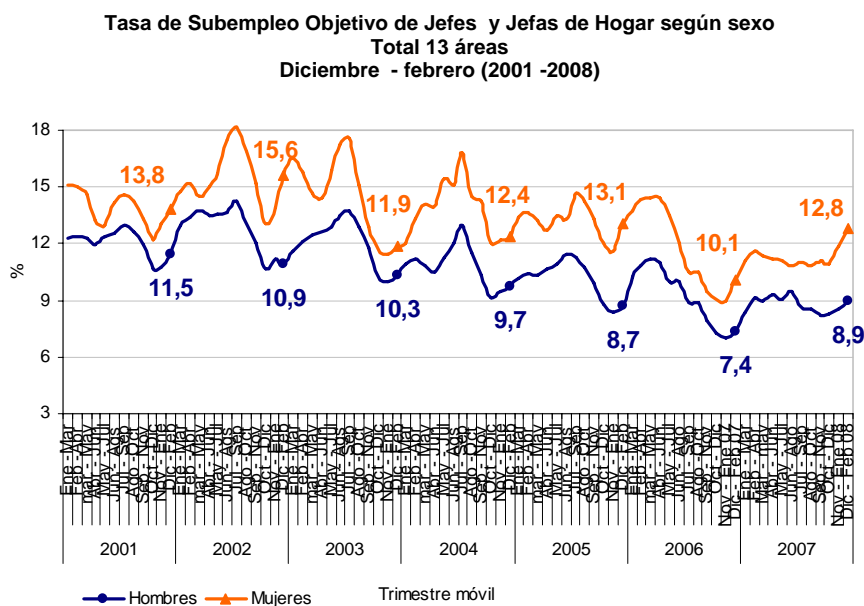
### Tasa de Subempleo Subjetivo de Jefes y Jefas de hogar, según sexo

En el total de las 13 áreas, los jefes de hogar, presentaron una tasa de subempleo subjetivo de 27,8% y las jefas de 34,5%.



### Tasa de Subempleo Objetivo de Jefes y Jefas de Hogar, según sexo

En el periodo diciembre 2007 - febrero 2008, la tasa de subempleo objetivo de los jefes de hogar, del total de las 13 áreas, fue 8,9% y la de las jefas 12,8%.





## Ficha metodológica

### Objetivo General

Proporcionar información básica sobre el tamaño y estructura de la fuerza de trabajo (empleo, desempleo e inactividad) de la población del país y de algunas variables sociodemográficas.

### Cobertura:

Total nacional, y 13 ciudades y áreas metropolitanas que comprenden:

13 ciudades y áreas metropolitanas
Bogotá, D.C.
Medellín - Valle de Aburrá (Caldas, La Estrella, Sabaneta, Itagüí, Envigado, Bello, Girardota, Copacabana y Barbosa.)
Cali - Yumbo
Barranquilla - Soledad
Bucaramanga, Girón, Piedecuesta y Floridablanca
Manizales y Villa María
Pasto
Pereira, Dos Quebradas y La Virginia
Cúcuta, Villa del Rosario, Los Patios y El Zulia
Ibagué
Montería
Cartagena
Villavicencio

Esta investigación no incluye la población de los nuevos departamentos (Constitución de 1991), en los cuales reside aproximadamente el 4% de la población del país.

**Tipo de investigación:** Encuesta por muestreo.

**Tipo de muestra:** probabilística, estratificada, de conglomerados desiguales y trietápica.

**Unidad Observación:** Hogar particular.

### Glosario

**Área metropolitana:** se define como el área de influencia que incluye municipios circundantes, que con la ciudad conforman un solo tejido urbano no discontinuo y han sido reconocidos legalmente.

*La distribución de la población según los conceptos de fuerza de trabajo es la siguiente:*

**Población total (P.T.):** se estima por proyecciones con base en los resultados de los censos de población

**Población en edad de trabajar (P.E.T.):** está constituida por las personas de 12 y más años en la parte urbana, y de 10 años y más en la parte rural.

**Población económicamente activa (P.E.A.):** también se llama fuerza laboral y son las personas en edad de trabajar, que trabajan o están buscando empleo.

Esta población se divide en:

**Ocupados (O):** Son las personas que durante el período de referencia se encontraban en una de las siguientes situaciones:

1. Trabajó por lo menos una hora remunerada en la semana de referencia.
2. Los que no trabajaron la semana de referencia, pero tenían un trabajo.
3. Trabajadores sin remuneración que trabajaron en la semana de referencia por lo menos 1 hora.



**Desocupados (D):** son las personas que en la semana de referencia se encontraban en una de las siguientes situaciones:

*1. Desempleo abierto:*

- a. Sin empleo en la semana de referencia.
- b. Hicieron diligencias en el último mes.
- c. Disponibilidad.

*2. Desempleo oculto:*

- a. Sin empleo en la semana de referencia.
- b. No hicieron diligencias en el último mes, pero sí en los últimos 12 meses y tienen una razón válida de desaliento.
- c. Disponibilidad.

### **Desempleo**

#### **Razones válidas:**

- a. No hay trabajo disponible en la ciudad.
- b. Está esperando que lo llamen.
- c. No sabe como buscar trabajo.
- d. Está cansado de buscar trabajo.
- e. No encuentra trabajo apropiado en su oficio o profesión.
- f. Está esperando la temporada alta.
- g. Carece de la experiencia necesaria.
- h. No tiene recursos para instalar un negocio.
- i. Los empleadores lo consideran muy joven o muy viejo.

#### **Razones no válidas:**

- a. Se considera muy joven o muy viejo
- b. Actualmente no desea conseguir trabajo.
- c. Responsabilidades familiares
- d. Problemas de salud.
- e. Está estudiando.
- f. Otra razón.

### **Subempleo y Condiciones de Empleo Inadecuado**

El **subempleo subjetivo** se refiere al simple deseo manifestado por el trabajador de mejorar sus ingresos, el número de horas trabajadas o tener una labor más propia de sus personales competencias.

El **subempleo objetivo** comprende a quienes tienen el deseo, pero además han hecho una gestión para materializar su aspiración y están en disposición de efectuar el cambio.

*1. Subempleo por insuficiencia de horas*

Ocupados que desean trabajar más horas ya sea en su empleo principal o secundario y tienen una jornada inferior a 48 horas semanales

*2. Condiciones de empleo inadecuado*

- a. Por competencias: puede incluir todas las personas que trabajan y que durante el período de referencia, desean o buscan cambiar su situación de empleo actual para utilizar mejor sus competencias profesionales y están disponibles para ello.
- b. Por ingresos: puede incluir todas las personas ocupadas que, durante el período de referencia, deseaban o buscaban cambiar su situación actual de empleo, con objeto de mejorar sus ingresos limitados.



**Ocupados Temporales:** Están constituidos por las personas que ejercen un trabajo de forma esporádica o no continua, trabajando sólo por ciertas épocas o períodos o cuando tienen un contrato de trabajo hasta por un (1) año.

Principales indicadores que se pueden obtener:

- **Porcentaje de PET:** Este indicador muestra la relación porcentual entre el número de personas que componen la población en edad de trabajar, frente a la población total.

$$\% PET = \frac{PET}{PT} \times 100$$

- **Tasa global de participación (TGP):** Es la relación porcentual entre la población económicamente activa y la población en edad de trabajar. Este indicador refleja la presión de la población en edad de trabajar sobre el mercado laboral.

$$TGP = \frac{PEA}{PET} \times 100$$

- **Tasa de desempleo (TD):** Es la relación porcentual entre el número de personas que están buscando trabajo (DS), y el número de personas que integran la fuerza laboral (PEA)

$$TD = \frac{D}{PEA} \times 100$$

- **Tasa de ocupación (TO):** Es la relación porcentual entre la población ocupada (OC) y el número de personas que integran la población en edad de trabajar (PET)

$$TO = \frac{OC}{PET} \times 100$$

- **Tasa de subempleo (TS):** Es la relación porcentual de la población ocupada que manifestó querer y poder trabajar más horas a la semana (PS) y el número de personas que integran la fuerza laboral (PEA)

$$TS = \frac{S}{PEA} \times 100$$