

## PRINCIPALES INDICADORES DEL MERCADO LABORAL DEPARTAMENTOS - 2010



### Contenido

Resultados generales

1. Indicadores de mercado laboral por departamentos 2010.

2. Distribución porcentual, y variación de la población ocupada según departamentos 2010.

3. Distribución porcentual y variación de la población desocupada según departamentos 2010

4. Distribución porcentual, y variación de la población inactiva según departamentos 2010

Ficha Metodológica

Director  
**Jorge Raúl Bustamante Roldán**

Subdirector  
**Carlos Eduardo Sepúlveda Rico**

Director de Metodología y  
Producción Estadística  
**Eduardo Efraín Freire Delgado**

### RESULTADOS GENERALES<sup>(1) (2) (3) (4)</sup>

- Para 2010, la tasa global de participación del total nacional fue 62,9%, la tasa de ocupación 55,5% y la tasa de desempleo 11,7%.
- Los departamentos con mayor desempleo fueron: Nariño (22,2%), Risaralda (18,3%) y Quindío (18,1%).
- Los departamentos que registraron las menores tasas de desempleo fueron: Bolívar (8,1%), Magdalena (8,3%) y Santander (8,8%).
- Bogotá D.C., Antioquia y Valle fueron los departamentos con mayor concentración de ocupados (43,0%) y desocupados (42,6%) dentro del total nacional.

### 1. INDICADORES DE MERCADO LABORAL POR DEPARTAMENTOS 2010

DOMINIO	TGP	TO	TS (subj)	TD
Nariño	68,0	52,9	36,4	22,2
Risaralda	62,6	51,2	29,3	18,3
Quindío	59,4	48,7	31,3	18,1
Tolima	67,0	57,2	37,9	14,6
Caldas	54,9	47,2	22,7	14,0
Córdoba	64,8	56,1	45,4	13,5
Valle	66,5	57,9	41,3	13,0
Antioquia	61,2	53,9	29,4	11,9
Norte de Santander	59,1	52,1	30,1	11,8
Caquetá	52,1	46,0	18,0	11,8
<b>Total Nacional</b>	<b>62,9</b>	<b>55,5</b>	<b>32,9</b>	<b>11,7</b>
Sucre	53,4	47,5	39,5	11,2
Bogotá, D.C	68,6	61,3	32,2	10,7
Cauca	56,0	50,1	38,0	10,7
Cesar	57,1	51,1	35,4	10,6
Boyacá	56,8	51,1	31,9	10,1
Cundinamarca	70,9	63,7	38,5	10,1
Meta	63,2	56,9	26,5	10,0
Chocó	51,1	46,0	14,4	9,9
Atlántico	57,1	51,5	21,1	9,7
Huila	60,9	55,2	40,6	9,3
La Guajira	65,6	59,6	31,7	9,2
Santander	66,6	60,7	32,2	8,8
Magdalena	55,4	50,8	24,7	8,3
Bolívar	54,3	49,8	26,3	8,1

(1) Los resultados entre enero de 2001 y junio de 2006 corresponden a la ECH. A partir de julio de 2006 los resultados corresponden a la GEIH.

(2) Datos expandidos con proyecciones de población elaboradas con base en los resultados del Censo 2005. En los dominios de estudio total nacional, total cabeceras y total resto, no se incluye la población de los nuevos departamentos (Constitución de 1991), por lo cual la población de la ciudad de San Andrés no está sumada.

(3) Las tasas menores al 10% tienen errores de muestreo superiores al 5%.

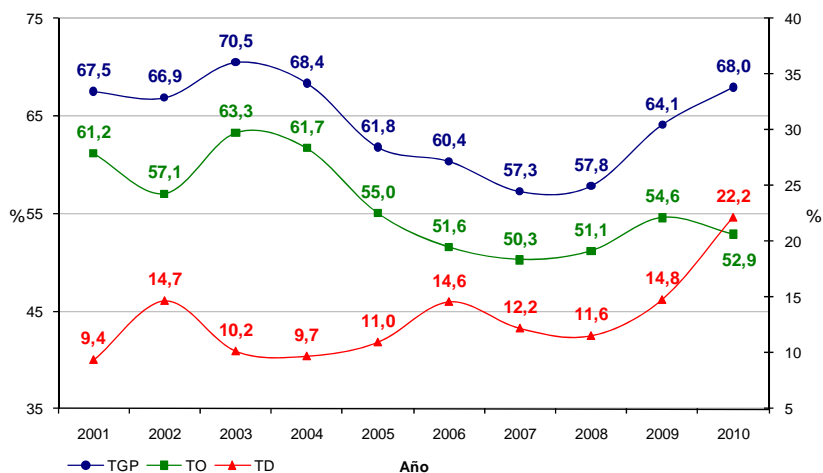
(4) Fuente: DANE - Encuesta Continua de Hogares, Gran Encuesta Integrada de Hogares



## NARIÑO<sup>1</sup>

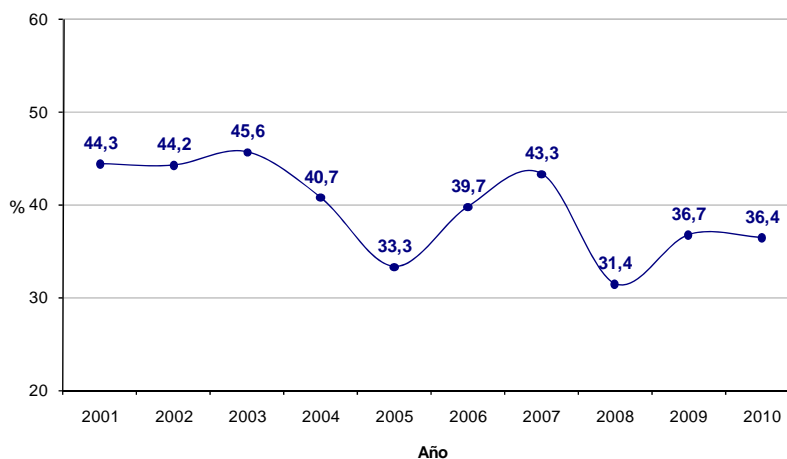
En 2010 para Nariño, tanto la tasa global de participación como la tasa de desempleo presentaron variaciones positivas con respecto a 2009. La tasa global de participación fue 68,0%, mientras que la tasa de ocupación fue 52,9% y la tasa de desempleo fue 22,2%.

**Tasa global de participación, ocupación y desempleo  
Nariño  
2001 - 2010**



En 2010, la tasa de subempleo subjetivo de Nariño fue 36,4%, inferior en 0,3 puntos porcentuales frente a la registrada en el año 2009 (36,7%)

**Tasa de subempleo subjetivo  
Nariño  
2001 - 2010**



1

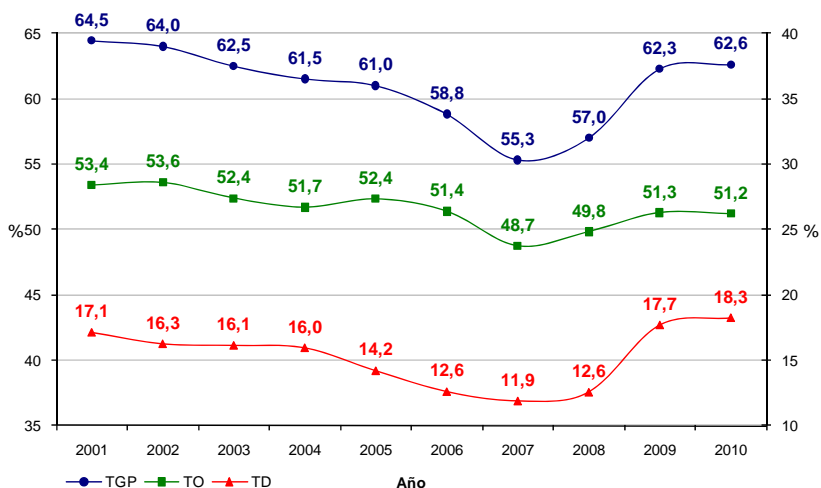
NARIÑO	Variación estadísticamente significativa	LIMITE INFERIOR	LIMITE SUPERIOR	ERROR RELATIVO
TGP	Si	67,1	68,8	0,6
TO	Si	21,2	23,1	2,1
TD	Si	52,0	53,8	0,9



## RISARALDA<sup>2</sup>

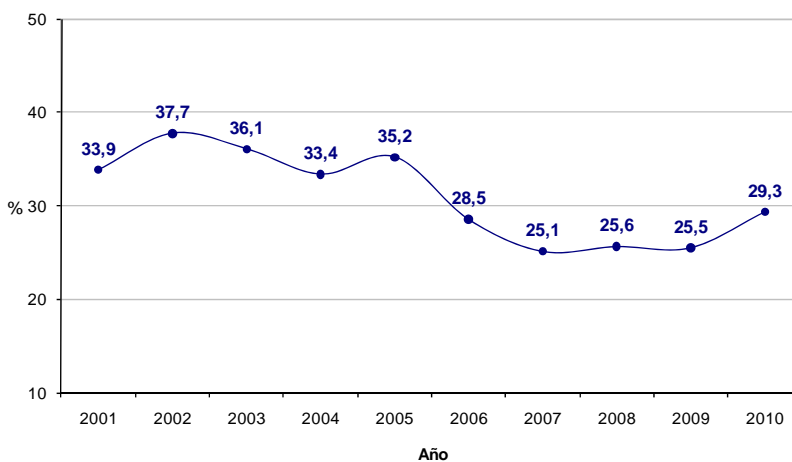
En 2010, Risaralda presentó una tasa global de participación de 62,6%, una tasa de ocupación de 51,2%, y una tasa de desempleo de 18,3%. La tasa de desempleo aumentó 0,6 puntos porcentuales frente a la registrada en 2009 (17,7%).

**Tasa global de participación, ocupación y desempleo  
Risaralda  
2001 - 2010**



En 2010 la tasa de subempleo subjetivo de Risaralda fue 29,3%, superior en 3,8 puntos porcentuales frente a la registrada en el año 2009 (25,5%)

**Tasa de subempleo subjetivo  
Risaralda  
2001 - 2010**



2

RISARALDA	Variación estadísticamente significativa	LIMITE INFERIOR	LIMITE SUPERIOR	ERROR RELATIVO
TD	No	62,0	63,3	0,5
TO	No	50,5	51,9	0,7
TGP	No	17,5	19,0	2,0

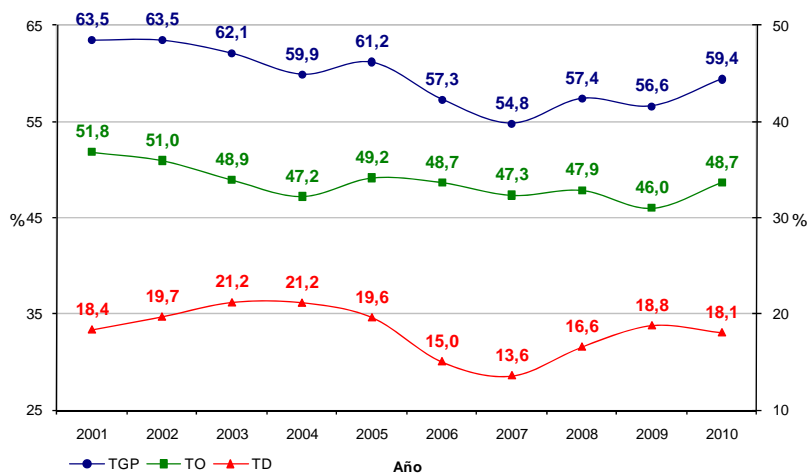
3



### QUINDÍO<sup>3</sup>

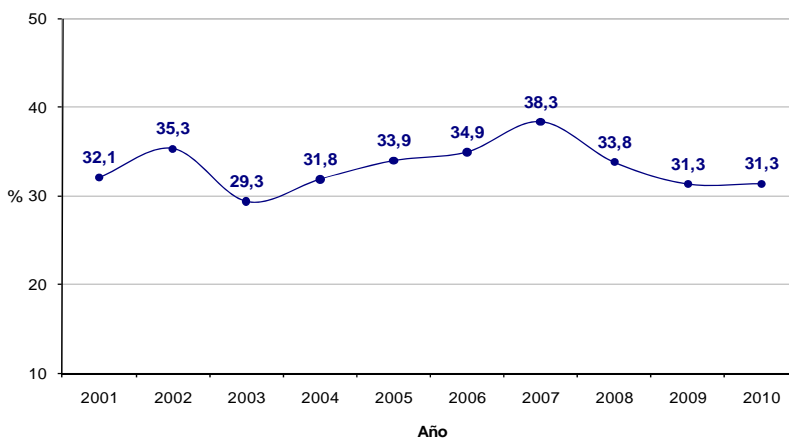
En el año 2010, Quindío presentó una tasa global de participación de 59,4%, superior en 2,8 puntos porcentuales frente a la registrada en 2009 (56,6%). Por su parte la tasa de ocupación fue 48,7%, superior en 2,7 puntos porcentuales frente a la registrada en 2009 (46,0%). La tasa de desempleo del departamento fue 18,1% en 2010.

**Tasa global de participación, ocupación y desempleo  
Quindío  
2001 - 2010**



La tasa de subempleo subjetivo se mantuvo en el mismo nivel registrado en 2009: 31,3%.

**Tasa de subempleo subjetivo  
Quindío  
2001 - 2010**



3

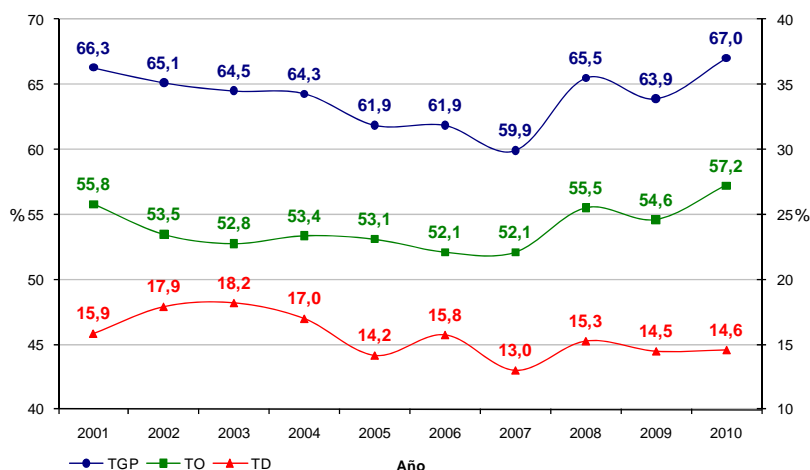
QUINDÍO	Variación estadísticamente significativa	LIMITE INFERIOR	LIMITE SUPERIOR	ERROR RELATIVO
TGP	Si	58,6	60,2	0,7
TO	Si	47,8	49,5	0,9
TD	No	17,1	19,0	2,6



## TOLIMA<sup>4</sup>

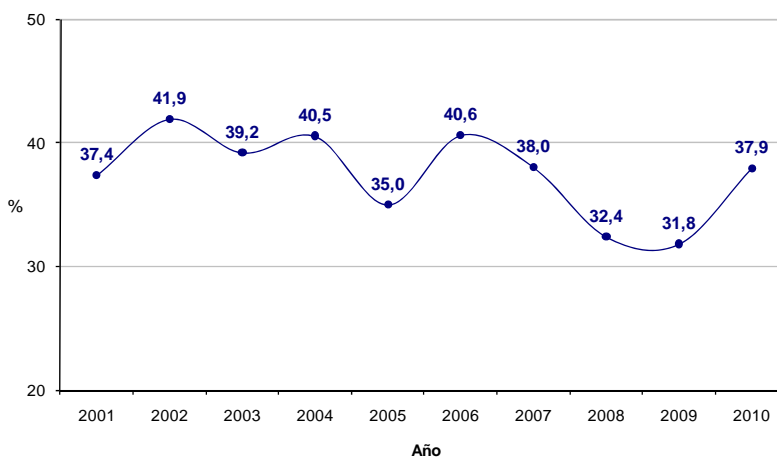
En 2010, Tolima presentó una tasa global de participación de 67,0%, una tasa de ocupación de 57,2% y una tasa de desempleo de 14,6%.

**Tasa global de participación, ocupación y desempleo  
Tolima  
2001 - 2010**



Tolima presentó una tasa de subempleo subjetivo de 37,9%, superior en 6,1 puntos porcentuales frente a la registrada en 2009 (31,8%)

**Tasa de subempleo subjetivo  
Tolima  
2001 - 2010**



4

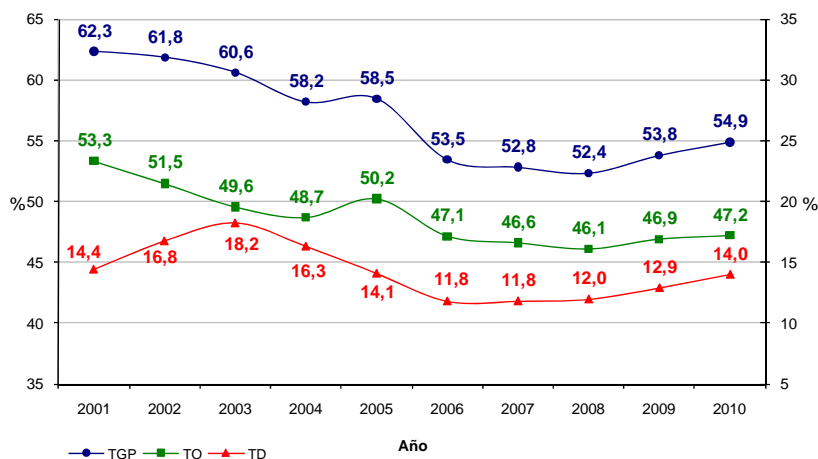
TOLIMA	Variación estadísticamente significativa	LIMITE INFERIOR	LIMITE SUPERIOR	ERROR RELATIVO
TGP	Si	65,9	68,1	0,8
TO	Si	56,0	58,4	1,1
TD	No	13,6	15,6	3,6

5

**CALDAS<sup>5</sup>**

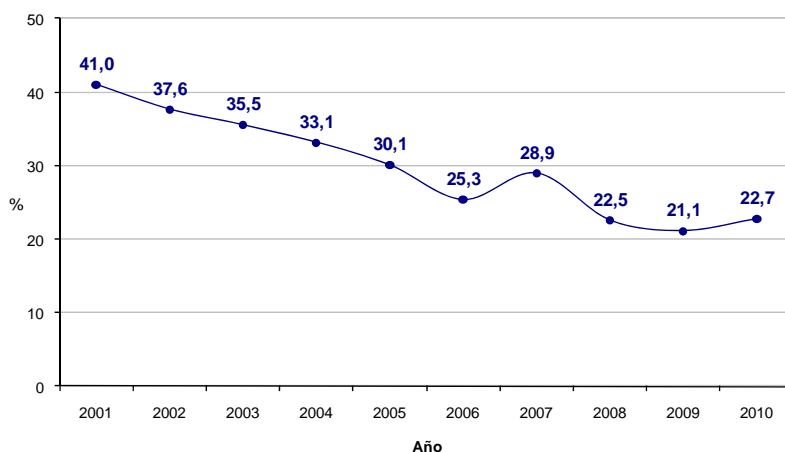
En 2010, Caldas presentó una tasa global de participación de 54,9%. La tasa de ocupación fue 47,2%, y la de desempleo fue 14,0%, esta última superior en 1,1 puntos porcentuales a la registrada el año anterior (12,9%).

**Tasa global de participación, ocupación y desempleo  
Caldas  
2001 - 2010**



En 2010, la tasa de subempleo subjetivo de Caldas fue 22,7%, superior en 1,6 puntos porcentuales frente a la registrada en 2009 (21,1%)

**Tasa de subempleo subjetivo  
Caldas  
2001 - 2010**



5

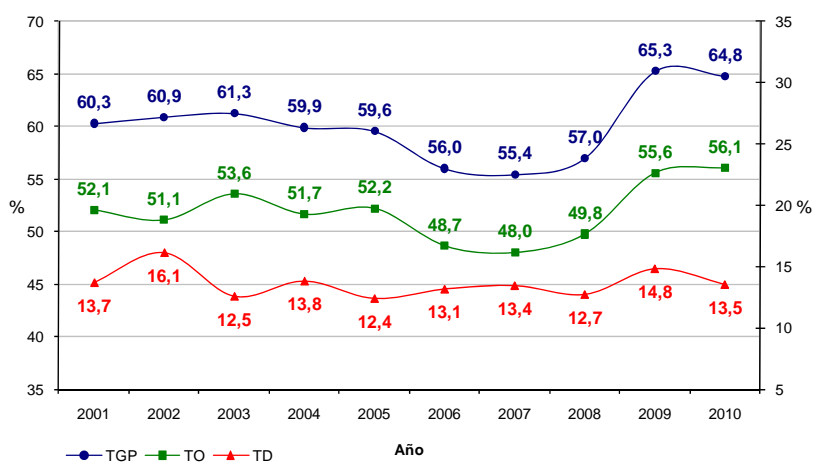
CALDAS	Variación estadísticamente significativa	LIMITE INFERIOR	LIMITE SUPERIOR	ERROR RELATIVO
TGP	No	54,1	55,7	0,7
TO	No	46,3	48,1	0,9
TD	No	13,1	14,9	3,4

6

**CÓRDOBA<sup>6</sup>**

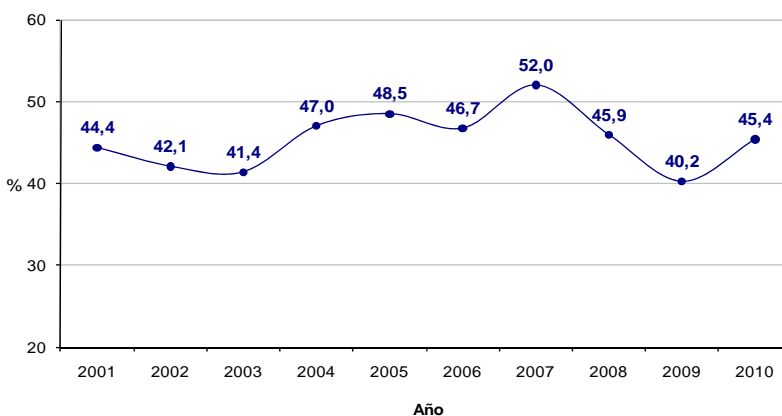
En 2010 el departamento de Córdoba presentó una tasa global de participación de 64,8% inferior en 0,5 puntos porcentuales frente a la registrada en el mismo período de 2009. La tasa de ocupación fue 56,1% y la tasa de desempleo del departamento fue 13,5%.

**Tasa global de participación, ocupación y desempleo  
Córdoba  
2001 - 2010**



La tasa de subempleo subjetivo fue 45,4%, superior en 5,2 puntos porcentuales frente a la registrada en 2009 (40,2%)

**Tasa de subempleo subjetivo  
Córdoba  
2001 - 2010**



6

CÓRDOBA	Variación estadísticamente significativa	LIMITE INFERIOR	LIMITE SUPERIOR	ERROR RELATIVO
TGP	No	63,4	66,3	1,2
TO	No	54,5	57,7	1,5
TD	No	12,2	14,8	4,7

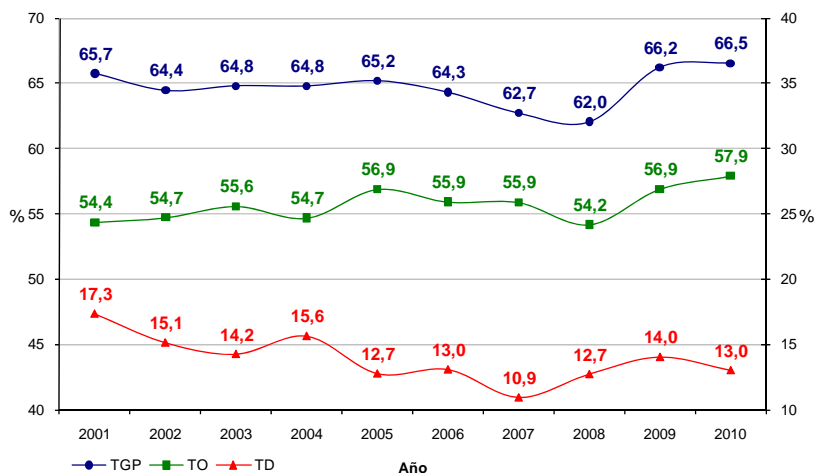
7



## VALLE DEL CAUCA<sup>7</sup>

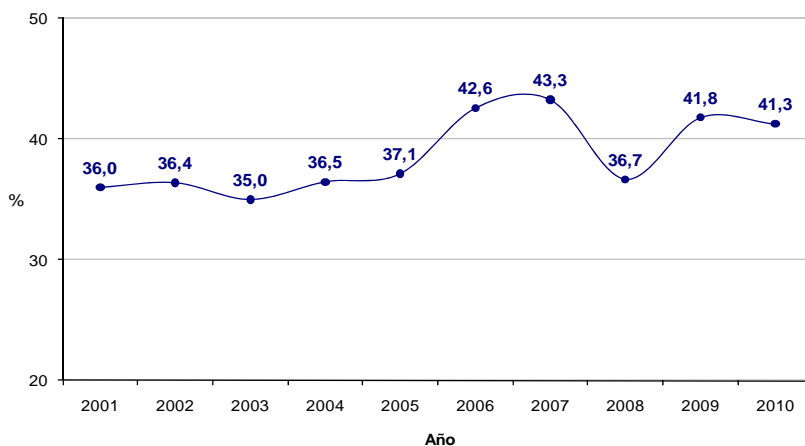
El Valle presentó una tasa global de participación de 66,5% y una tasa de ocupación de 57,9%. La tasa de desempleo tuvo una disminución de 1,0 punto porcentual al pasar de 14,0% en 2009 a 13,0% en 2010

**Tasa global de participación, ocupación y desempleo  
Valle  
2001 - 2010**



En 2010, la tasa de subempleo subjetivo del Valle fue 41,3%, inferior en 0,5 puntos porcentuales frente a la registrada en 2009 (41,8%)

**Tasa de subempleo subjetivo  
Valle  
2001 - 2010**



7

VALLE	Variación estadísticamente significativa	LIMITE INFERIOR	LIMITE SUPERIOR	ERROR RELATIVO
TGP	No	65,9	67,2	0,5
TO	No	57,2	58,6	0,6
TD	Si	12,4	13,5	2,2

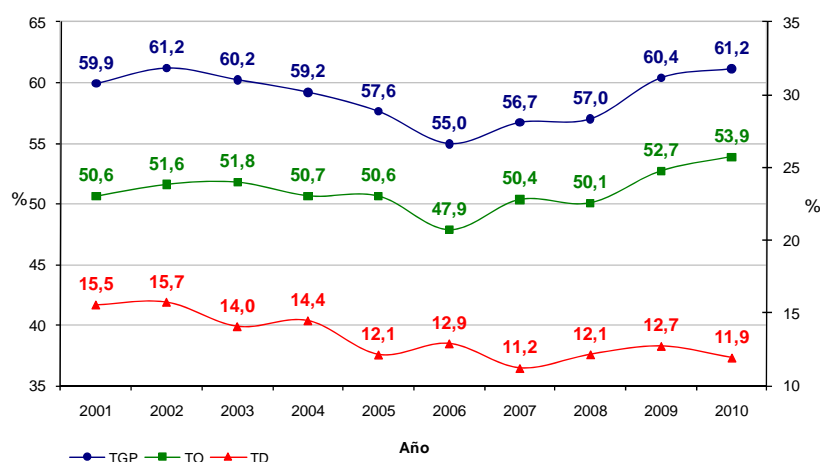




## ANTIOQUIA<sup>8</sup>

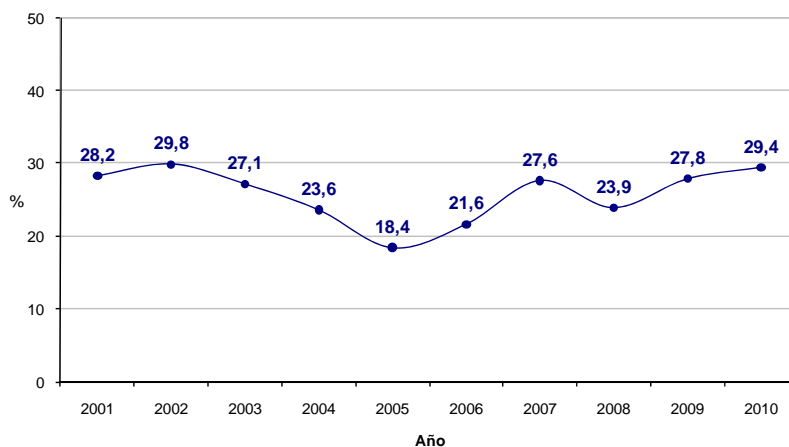
En 2010, Antioquia presentó una tasa global de participación de 61,2%, lo que significó un aumento de 0,8 puntos porcentuales frente al 2009; la tasa de ocupación fue 53,9%, aumentando 1,2 puntos porcentuales frente al 2009. La tasa de desempleo fue 11,9%, inferior en 0,8 puntos porcentuales frente a la registrada en 2009 (12,7%).

**Tasa global de participación, ocupación y desempleo**  
Antioquia  
2001 - 2010



En 2010, la tasa de subempleo subjetivo de Antioquia fue 29,4%, superior en 1,6 puntos porcentuales frente a la registrada en 2009 (27,8%)

**Tasa de subempleo subjetivo**  
Antioquia  
2001 - 2010



8

ANTIOQUIA	Variación estadísticamente significativa	LIMITE INFERIOR	LIMITE SUPERIOR	ERROR RELATIVO
TGP	No	60,5	61,8	0,6
TO	Si	53,2	54,6	0,7
TD	No	11,3	12,6	2,8

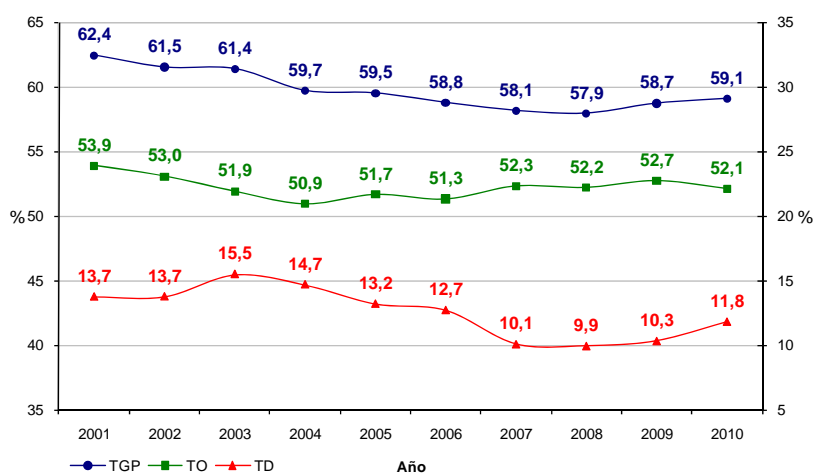
9



## NORTE DE SANTANDER<sup>9</sup>

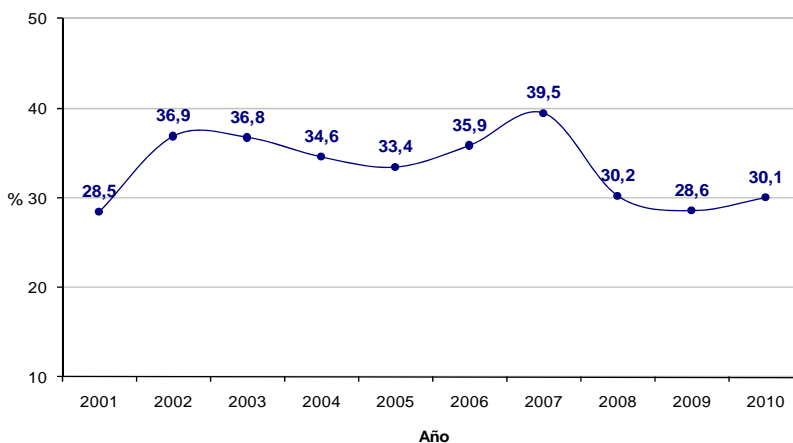
Norte de Santander presentó en 2010 una tasa global de participación de 59,1% y una tasa de ocupación de 52,1%. La tasa de desempleo en este mismo año aumentó 1,5 puntos porcentuales frente a la registrada en el año anterior, al pasar de 10,3% a 11,8%.

**Tasa global de participación, ocupación y desempleo  
Norte de Santander  
2001 - 2010**



La tasa de subempleo subjetivo de Norte de Santander fue 30,1%, superior en 1,5 puntos porcentuales frente al año anterior (28,6%).

**Tasa de subempleo subjetivo  
Norte de Santander  
2001 - 2010**



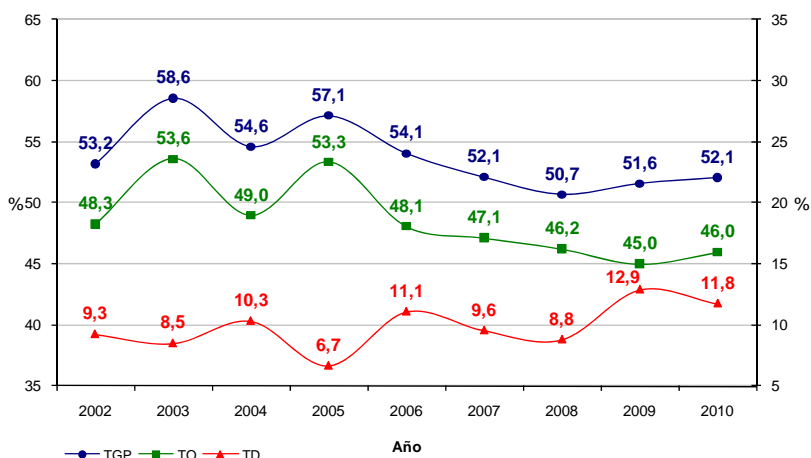
9

NORTE DE SANTANDER	Variación estadísticamente significativa	LIMITE INFERIOR	LIMITE SUPERIOR	ERROR RELATIVO
TGP	No	58,5	59,7	0,5
TO	No	51,4	52,8	0,6
TD	Si	11,2	12,4	2,7

**CAQUETÁ<sup>10</sup>**

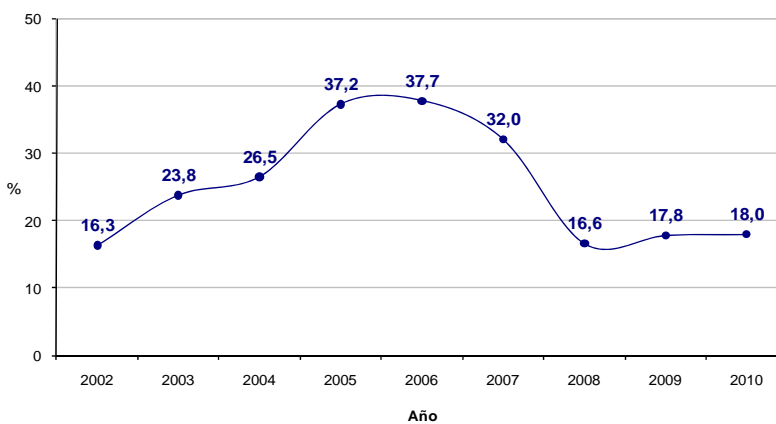
En 2010, Caquetá presentó una tasa global de participación de 52,1%, la tasa de ocupación fue 46,0% superior en 1,0 puntos porcentuales frente a la registrada en 2009 (45,0%). En el año de referencia, la tasa de desempleo del departamento de Caquetá fue 11,8%.

**Tasa global de participación, ocupación y desempleo  
Caquetá  
2002 - 2010<sup>11</sup>**



La tasa de subempleo subjetivo fue 18,0%, superior en 0,2 puntos porcentuales frente a la registrada en 2009 (17,8%).

**Tasa de subempleo subjetivo  
Caquetá  
2002 - 2010**



<sup>10</sup>

CAQUETÁ	Variación estadísticamente significativa	LIMITE INFERIOR	LIMITE SUPERIOR	ERROR RELATIVO
TGP	No	51,3	52,9	0,8
TO	No	45,1	46,8	0,9
TGP	Sí	11,0	12,5	3,2

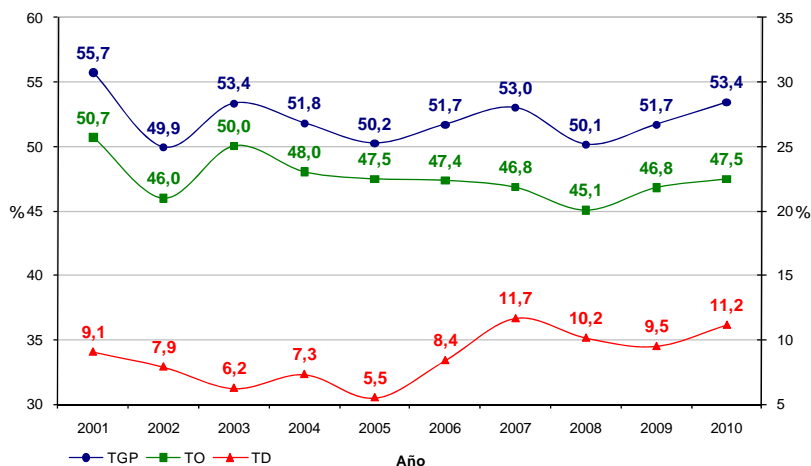
<sup>11</sup> En 2001, por cuestiones de orden público en el departamento de Caquetá, la encuesta a hogares tuvo una importante pérdida de muestra, razón por la cual no se publican datos para este año.



## SUCRE<sup>12</sup>

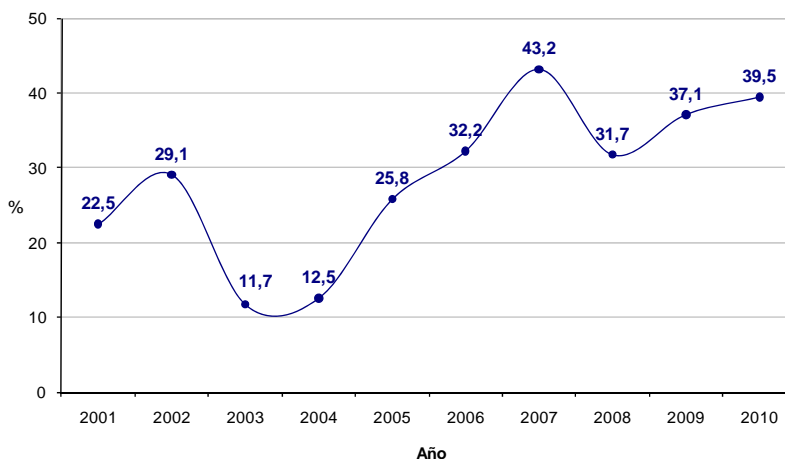
Sucre presentó en 2010 una tasa global de participación de 53,4%. La tasa de ocupación fue 47,5% y la tasa de desempleo fue 11,2%, siendo esta última superior en 1,7 puntos porcentuales frente al año anterior.

**Tasa global de participación, ocupación y desempleo  
Sucre  
2001 - 2010**



En 2010, la tasa de subempleo subjetivo de Sucre fue 39,5%, superior en 2,4 puntos porcentuales frente a la registrada en 2009 (37,1%)

**Tasa de subempleo subjetivo  
Sucre  
2001 - 2010**



12

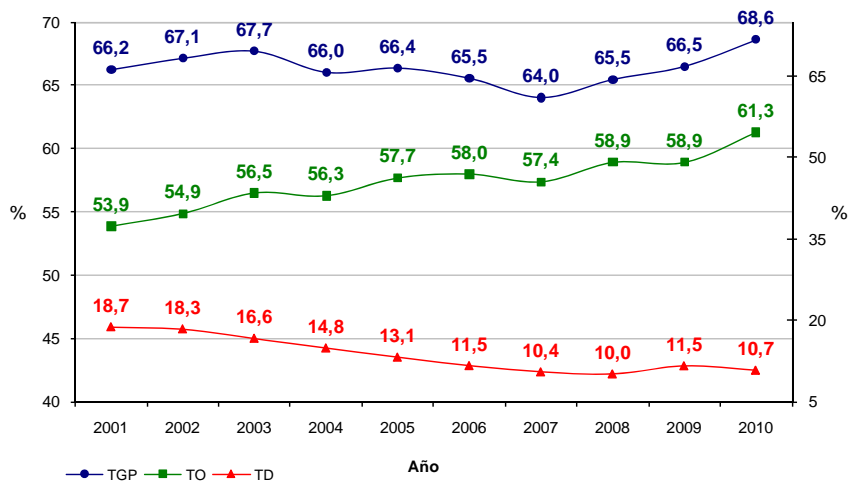
SUCRE	Variación estadísticamente significativa	LIMITE INFERIOR	LIMITE SUPERIOR	ERROR RELATIVO
TGP	Si	52,5	54,4	0,9
TO	No	46,5	48,4	1,0
TD	Si	10,3	12,0	4,1



**BOGOTÁ D.C.<sup>13</sup>**

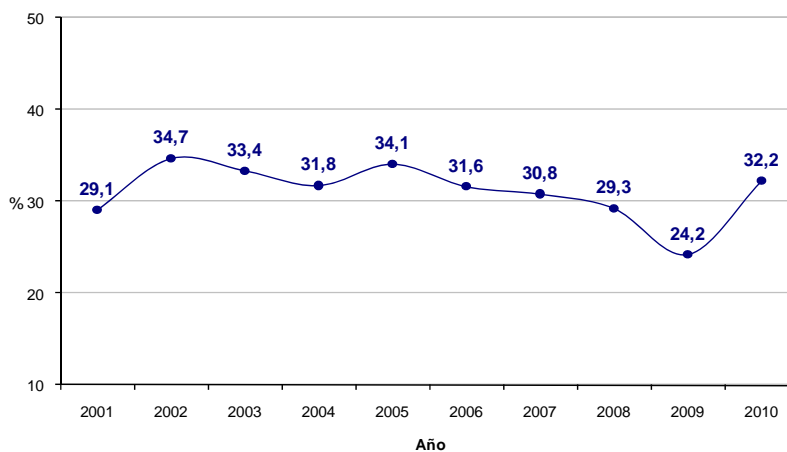
En 2010, Bogotá D.C. presentó una tasa global de participación de 68,6% y una tasa de ocupación de 61,3%. La tasa de desempleo fue 10,7%, inferior en 0,8 puntos porcentuales frente a la registrada en 2009 (11,5%).

**Tasa global de participación, ocupación y desempleo  
Bogotá D.C.  
2001 - 2010**



En 2010, la tasa de subempleo subjetivo de Bogotá D.C. fue 32,2%, superior en 8,0 puntos porcentuales frente a la registrada el año anterior (24,2%).

**Tasa de subempleo subjetivo  
Bogotá D.C.  
2001 - 2010**



13

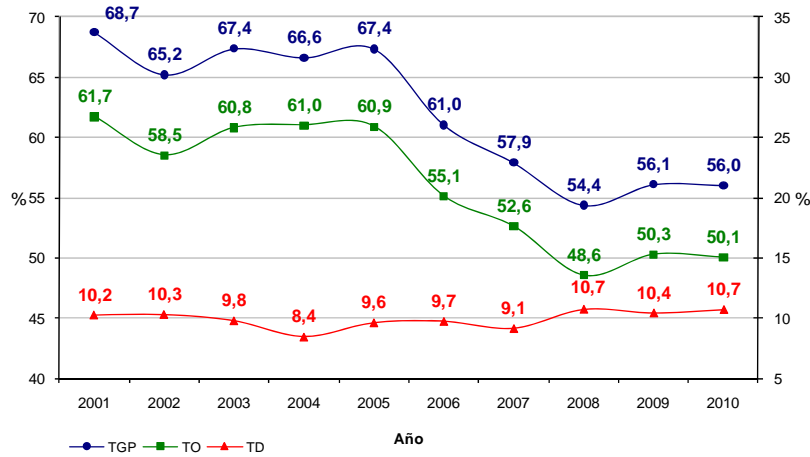
BOGOTÁ D.C.	Variación estadísticamente significativa	LIMITE INFERIOR	LIMITE SUPERIOR	ERROR RELATIVO
TGP	Si	67,8	69,5	0,6
TO	Si	60,5	62,1	0,7
TD	Si	10,1	11,2	2,6



**CAUCA<sup>14</sup>**

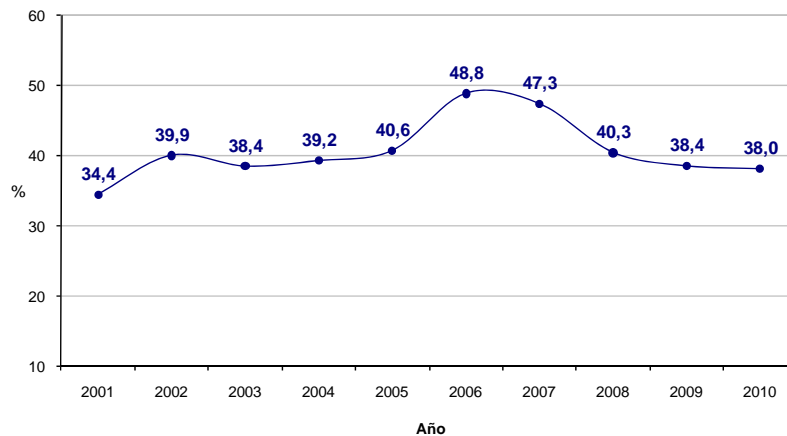
En 2010, Cauca presentó una tasa global de participación de 56,0%, la tasa de ocupación fue 50,1% y la tasa de desempleo fue 10,7%, aumentando 0,3 puntos porcentuales con respecto a la registrada en 2009 (10,4%).

**Tasa global de participación, ocupación y desempleo  
Cauca  
2001 - 2010**



La tasa de subempleo subjetivo fue 38,0%, inferior en 0,4 puntos porcentuales frente a la presentada en el año anterior (38,4%)

**Tasa de subempleo subjetivo  
Cauca  
2001 - 2010**



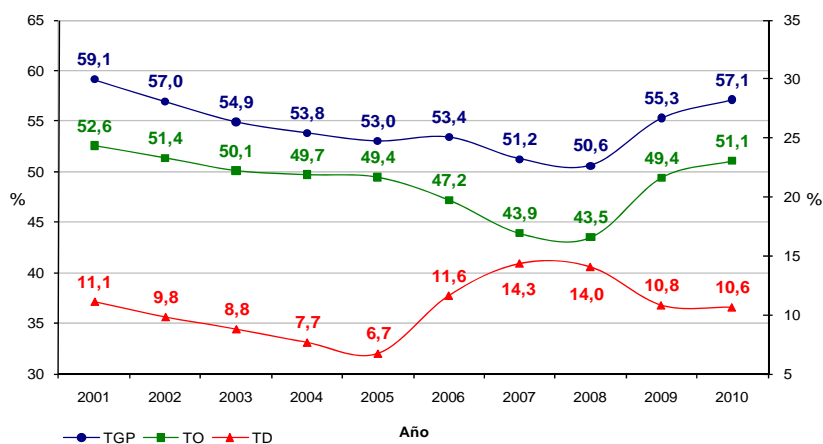
14

CAUCA	Variación estadísticamente significativa	LIMITE INFERIOR	LIMITE SUPERIOR	ERROR RELATIVO
TGP	No	55,0	57,0	0,9
TO	No	49,0	51,1	1,1
TD	No	9,9	11,5	3,9

**CESAR<sup>15</sup>**

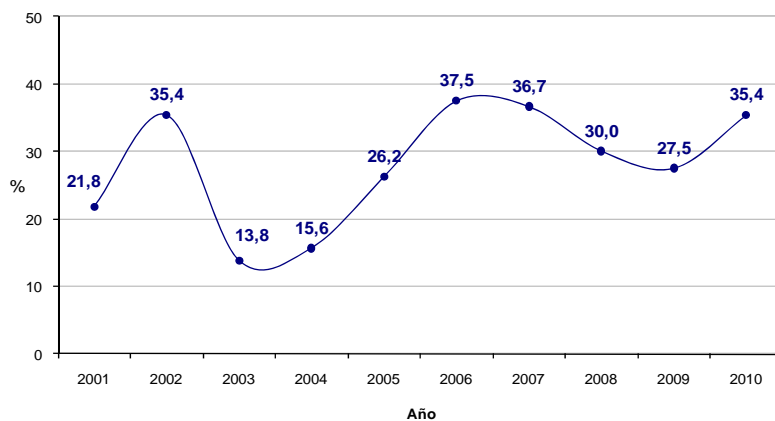
En 2010, Cesar presentó una tasa global de participación de 57,1% superior en 1,8 puntos porcentuales frente a la registrada en 2009 (55,3%). La tasa de ocupación fue 51,1% superior en 1,7 puntos porcentuales frente a la registrada en 2009 (49,4%). La tasa de desempleo fue 10,6%.

**Tasa global de participación, ocupación y desempleo  
Cesar  
2001 - 2010**



En 2010 el departamento del Cesar presentó una tasa de subempleo subjetivo de 35,4% superior en 7,9 puntos porcentuales a la registrada en 2009 (27,5%).

**Tasa de subempleo subjetivo  
Cesar  
2001 - 2010**



15

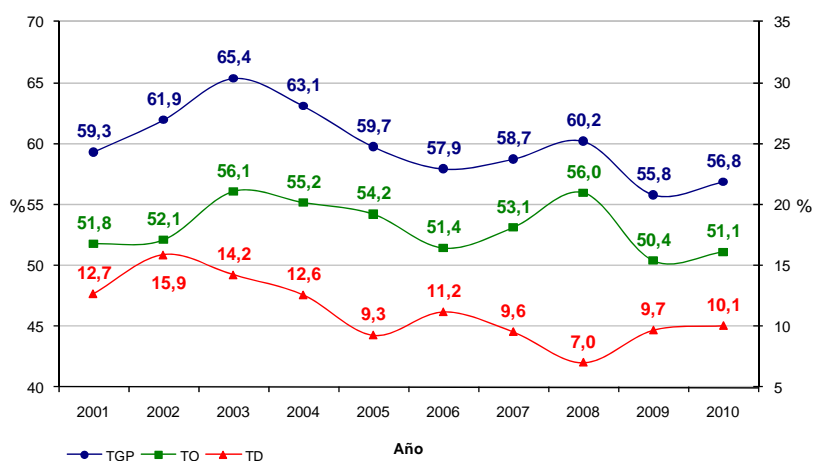
CESAR	Variación estadísticamente significativa	LIMITE INFERIOR	LIMITE SUPERIOR	ERROR RELATIVO
TGP	Si	56,1	58,1	0,9
TO	Si	50,0	52,1	1,0
TD	No	9,9	11,4	3,6



## BOYACÁ<sup>16</sup>

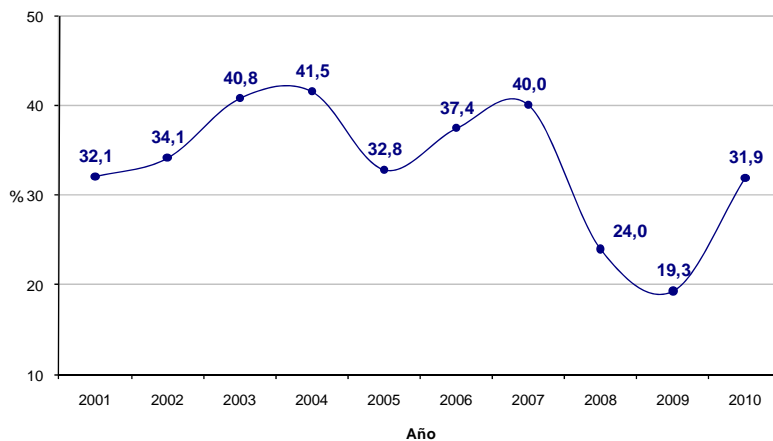
En 2010, Boyacá presentó una tasa global de participación de 56,8%, la tasa de ocupación fue 51,1% y la tasa de desempleo del departamento fue 10,1%. Las tres tasas aumentaron con respecto a las registradas en el 2009.

**Tasa global de participación, ocupación y desempleo**  
Boyacá  
2001 - 2010



La tasa de subempleo subjetivo fue 31,9%, superior en 12,6 puntos porcentuales frente a la registrada en el año anterior (19,3%).

**Tasa de subempleo subjetivo**  
Boyacá  
2001 - 2010



16

BOYACÁ	Variación estadísticamente significativa	LIMITE INFERIOR	LIMITE SUPERIOR	ERROR RELATIVO
TGP	No	55,9	57,8	0,9
TO	No	50,1	52,1	1,0
TD	No	9,2	10,9	4,3

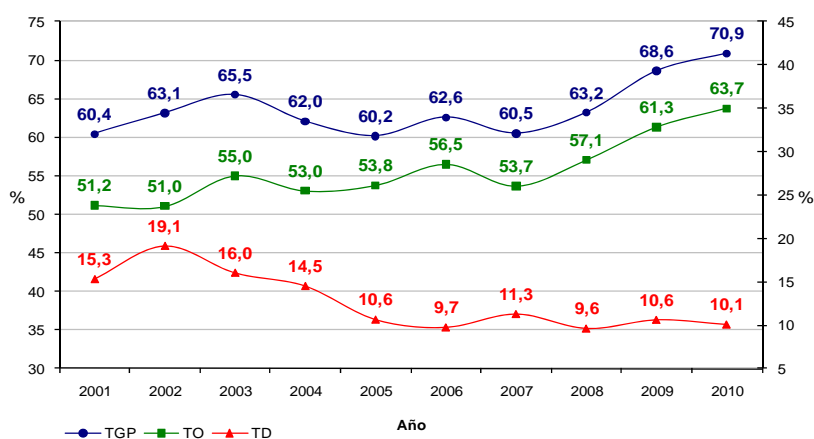




## CUNDINAMARCA<sup>17</sup>

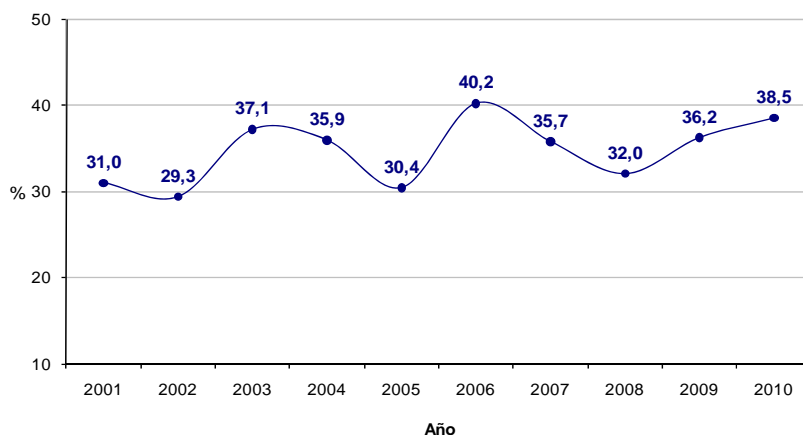
Cundinamarca presentó en 2010 una tasa global de participación de 70,9% y una tasa de ocupación de 63,7%; estas tasas aumentaron 2,3 y 2,4 puntos porcentuales respectivamente frente al 2009. La tasa de desempleo fue 10,1%, inferior en 0,5 puntos porcentuales frente a la registrada en el año anterior (10,6%).

**Tasa global de participación, ocupación y desempleo  
Cundinamarca  
2001 - 2010**



La tasa de subempleo subjetivo de Cundinamarca fue 38,5%, presentó un aumento de 2,3 puntos porcentuales frente a la registrada en el año anterior (36,2%).

**Tasa de subempleo subjetivo  
Cundinamarca  
2001 - 2010**



17

CUNDINAMARCA	Variación estadísticamente significativa	LIMITE INFERIOR	LIMITE SUPERIOR	ERROR RELATIVO
TGP	Si	69,6	72,0	0,8
TO	Si	62,5	64,9	1,0
TD	No	9,2	10,8	4,2

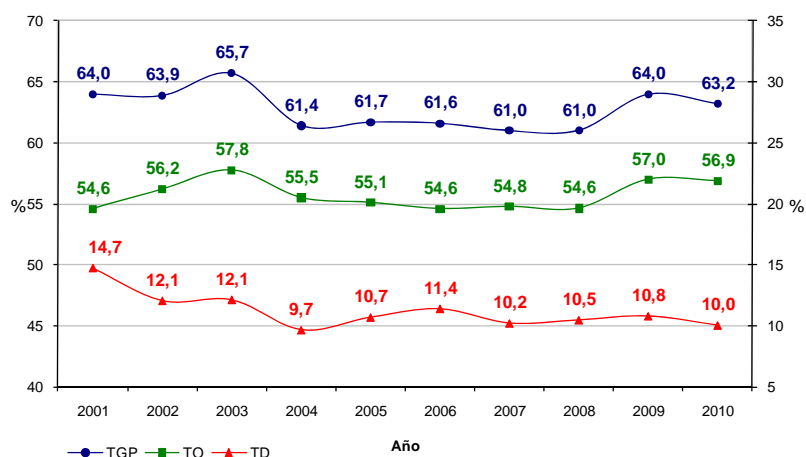
17



**META<sup>18</sup>**

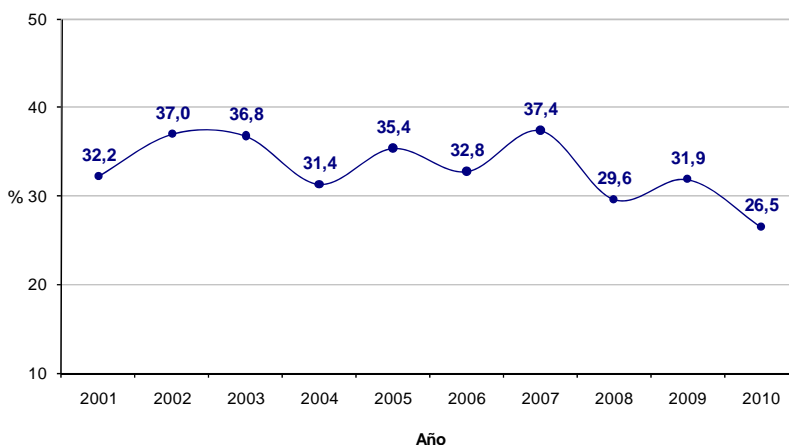
En 2010, el departamento del Meta presentó una tasa global de participación de 63,2% y una tasa de ocupación de 56,9%. La tasa de desempleo fue 10,0%, inferior en 0,8 puntos porcentuales frente a la registrada en 2009 (10,8%)

**Tasa global de participación, ocupación y desempleo  
Meta  
2001 - 2010**



La tasa de subempleo subjetivo de Meta fue 26,5%, inferior en 5,4 puntos porcentuales frente al año anterior (31,9%)

**Tasa de subempleo subjetivo  
Meta  
2001 - 2010**



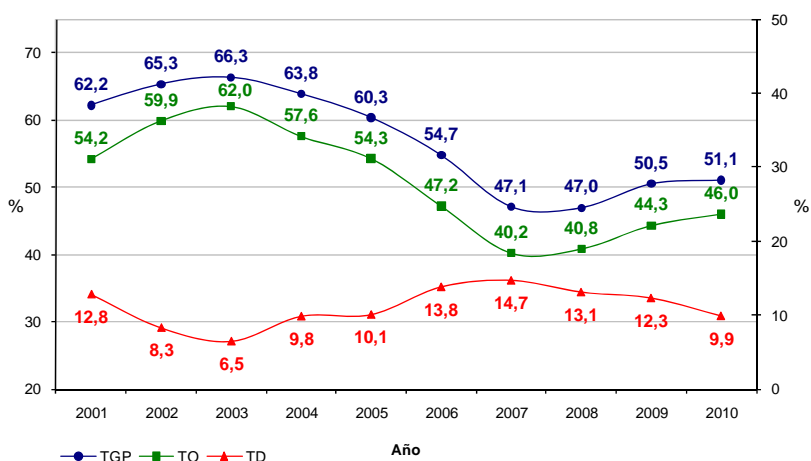
18

META	Variación estadísticamente significativa	LIMITE INFERIOR	LIMITE SUPERIOR	ERROR RELATIVO
TGP	No	62,4	64,0	0,7
TO	No	56,0	57,7	0,8
TD	No	9,3	10,7	3,5

**CHOCÓ<sup>19</sup>**

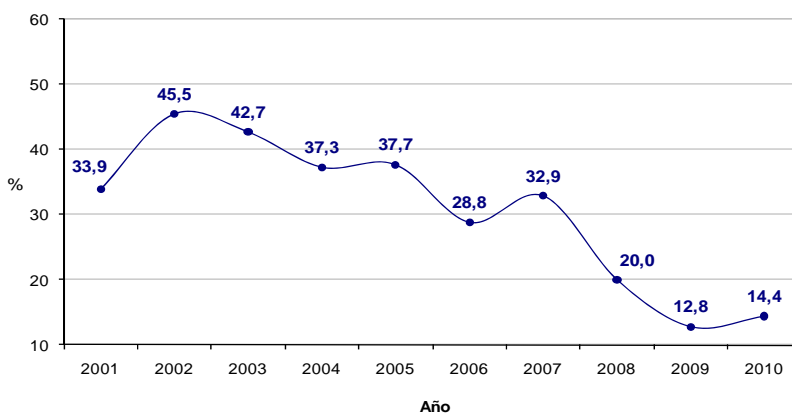
En 2010, Chocó presentó una tasa global de participación de 51,1%, la tasa de ocupación fue 46,0% y la tasa de desempleo del departamento pasó de 12,3% en 2009 a 9,9% en 2010.

**Tasa global de participación, ocupación y desempleo  
Chocó  
2001 - 2010**



La tasa de subempleo subjetivo fue 14,4%, superior en 1,6 puntos porcentuales frente a la registrada en 2009 (12,8%)

**Tasa de subempleo subjetivo  
Chocó  
2001 - 2010**



19

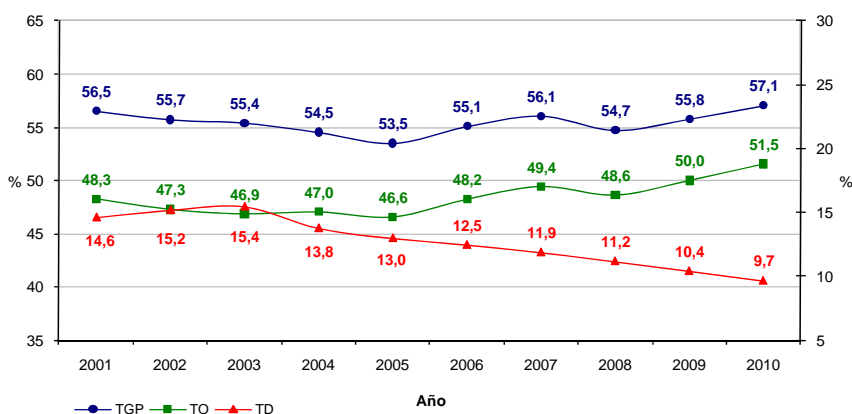
CHOCÓ	Variación estadísticamente significativa	LIMITE INFERIOR	LIMITE SUPERIOR	ERROR RELATIVO
TGP	No	49,8	52,3	1,2
TO	No	44,8	47,3	1,4
TD	Si	8,9	10,8	5,0



## ATLÁNTICO<sup>20</sup>

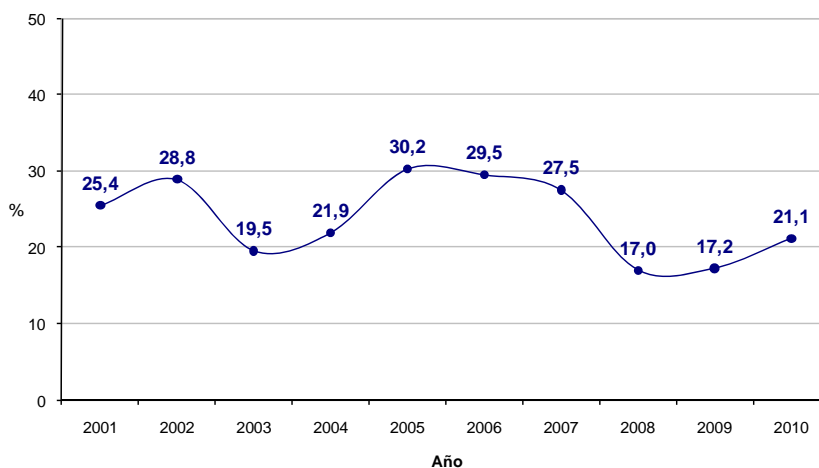
En 2010, Atlántico presentó una tasa global de participación de 57,1% y la tasa de ocupación fue 51,5%; estas tasas aumentaron 1,3 y 1,5 puntos porcentuales respectivamente frente a las registradas en 2009. La tasa de desempleo fue 9,7% en el año 2010, inferior en 0,7 puntos porcentuales a la registrada el año anterior.

**Tasa global de participación, ocupación y desempleo  
Atlántico  
2001 - 2010**



La tasa de subempleo subjetivo de Atlántico fue 21,1%, superior en 3,9 puntos porcentuales frente a la registrada en el año 2009 (17,2%)

**Tasa de subempleo subjetivo  
Atlántico  
2001 - 2010**



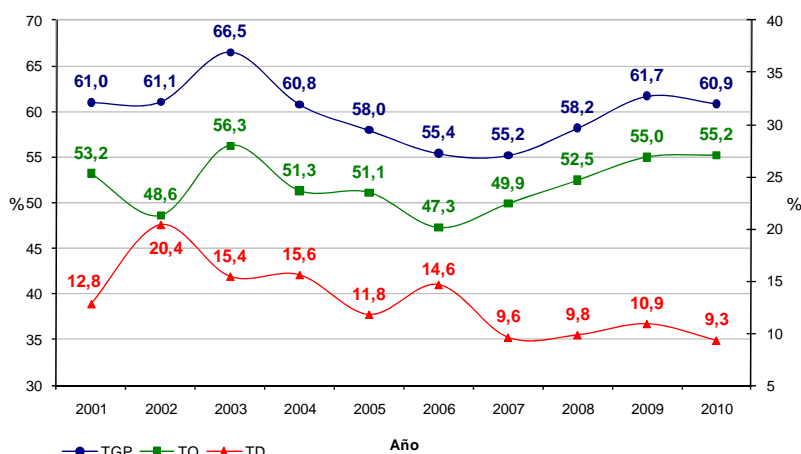
20

ATLÁNTICO	Variación estadísticamente significativa	LIMITE INFERIOR	LIMITE SUPERIOR	ERROR RELATIVO
TGP	Si	56,5	57,6	0,5
TO	Si	51,0	52,1	0,5
TD	No	9,1	10,2	2,8

**HUILA<sup>21</sup>**

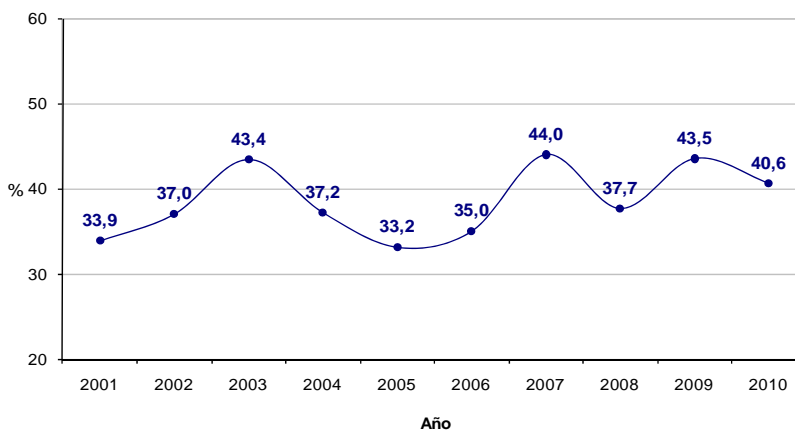
En 2010, el departamento del Huila presentó una tasa global de participación de 60,9% y una tasa de ocupación de 55,2%. La tasa de desempleo disminuyó 1,6 puntos porcentuales, pasando de 10,9% en 2009 a 9,3% en 2010.

**Tasa global de participación, ocupación y desempleo  
Huila  
2001 - 2010**



En 2010, la tasa de subempleo subjetivo del Huila fue 40,6%, disminuyendo 2,9 puntos porcentuales frente a 2009 (43,5%)

**Tasa de subempleo subjetivo  
Huila  
2001 - 2010**



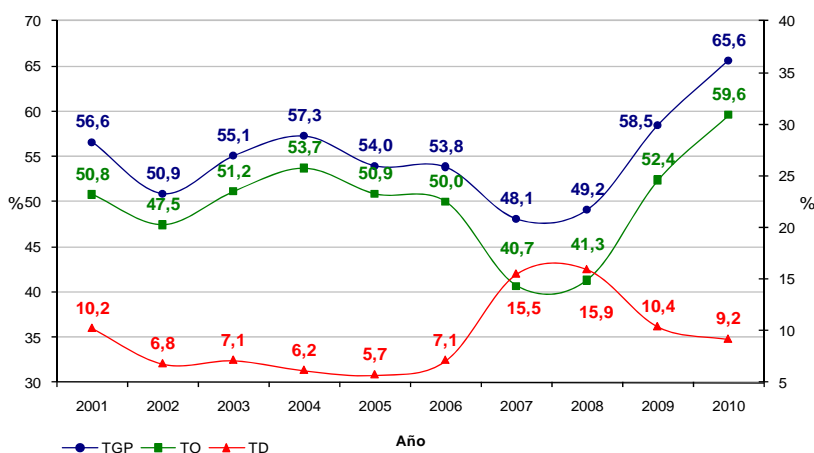
21

HUILA	Variación estadísticamente significativa	LIMITE INFERIOR	LIMITE SUPERIOR	ERROR RELATIVO
TGP	No	59,8	61,9	0,9
TO	No	54,2	56,2	1,0
TD	Si	8,5	10,1	4,2

**LA GUAJIRA<sup>22</sup>**

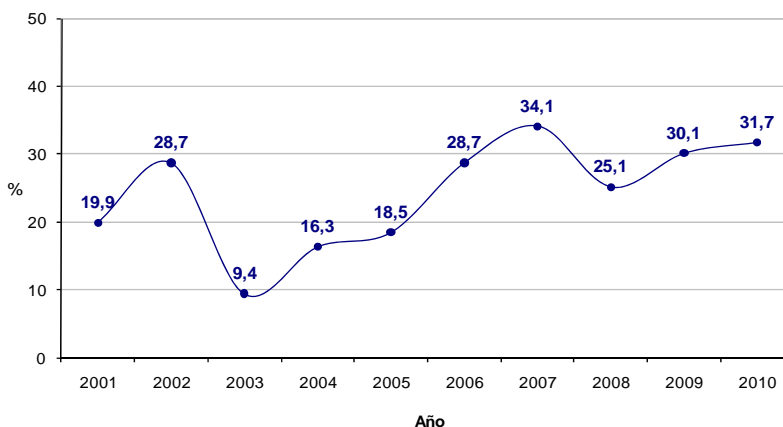
En 2010, La Guajira presentó una tasa global de participación de 65,6% superior en 7,1 puntos porcentuales frente a la registrada en 2009 (58,5%), la tasa de ocupación fue 59,6% aumentando en 7,2 puntos porcentuales frente a la registrada en el año anterior (52,4%). La tasa de desempleo pasó de 10,4% en 2009 a 9,2% en 2010.

**Tasa global de participación, ocupación y desempleo  
La Guajira  
2001 - 2010**



En La Guajira la tasa de subempleo subjetivo aumentó 1,6 puntos porcentuales frente a la registrada en el año anterior, al pasar de 30,1% a 31,7%.

**Tasa de subempleo subjetivo  
La Guajira  
2001 - 2010**



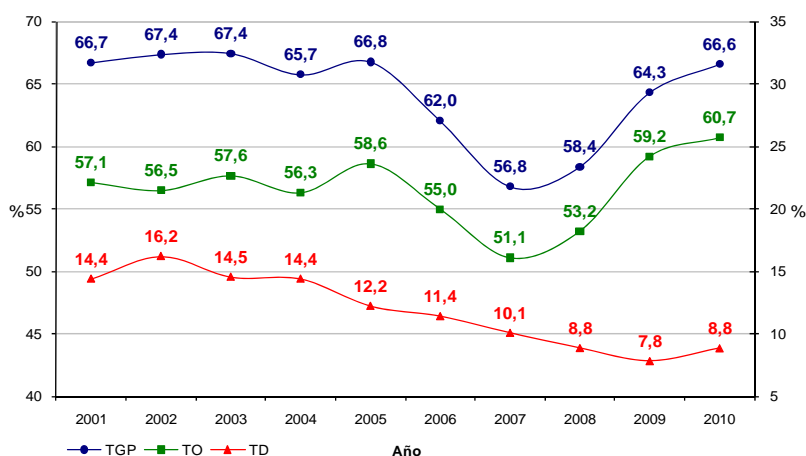
22

LA GUAJIRA	Variación estadísticamente significativa	LIMITE INFERIOR	LIMITE SUPERIOR	ERROR RELATIVO
TGP	Si	64,4	66,9	1,0
TO	Si	58,3	61,0	1,2
TD	No	8,3	10,1	4,9

**SANTANDER<sup>23</sup>**

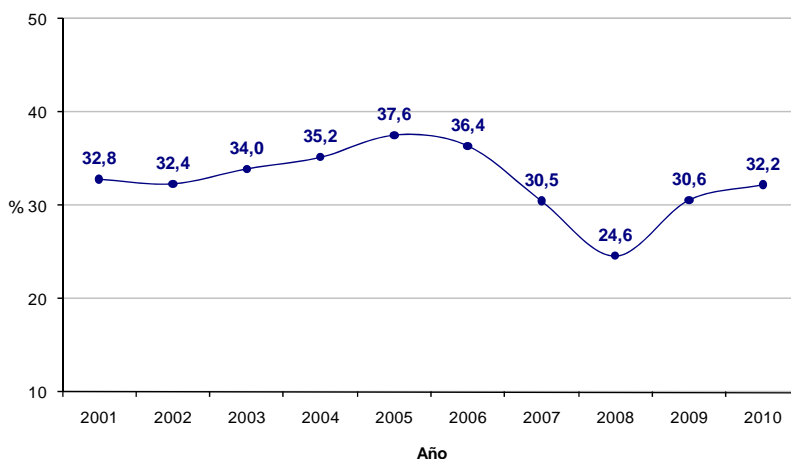
Santander presentó en 2010 una tasa global de participación de 66,6% y una tasa de ocupación de 60,7%. Estas tasas aumentaron 2,3 y 1,5 puntos porcentuales respectivamente. La tasa desempleo fue 8,8%, superior en 1,0 punto porcentual frente a 2009 (7,8%).

**Tasa global de participación, ocupación y desempleo  
Santander  
2001 - 2010**



La tasa de subempleo subjetivo de Santander fue 32,2%, lo que significó un incremento de 1,6 puntos porcentuales en 2010, comparado con lo registrado en 2009 (30,6%).

**Tasa de subempleo subjetivo  
Santander  
2001 - 2010**



23

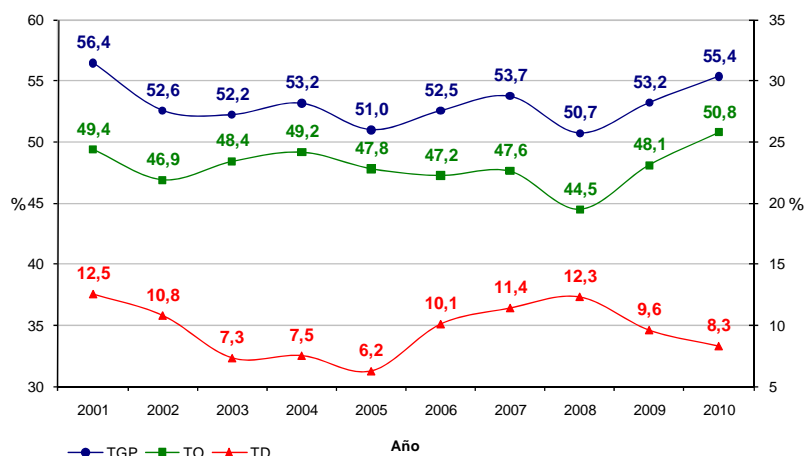
SANTANDER	Variación estadísticamente significativa	LIMITE INFERIOR	LIMITE SUPERIOR	ERROR RELATIVO
TGP	Si	65,8	67,3	0,6
TO	Si	59,9	61,5	0,7
TD	Si	8,3	9,4	3,2



## MAGDALENA<sup>24</sup>

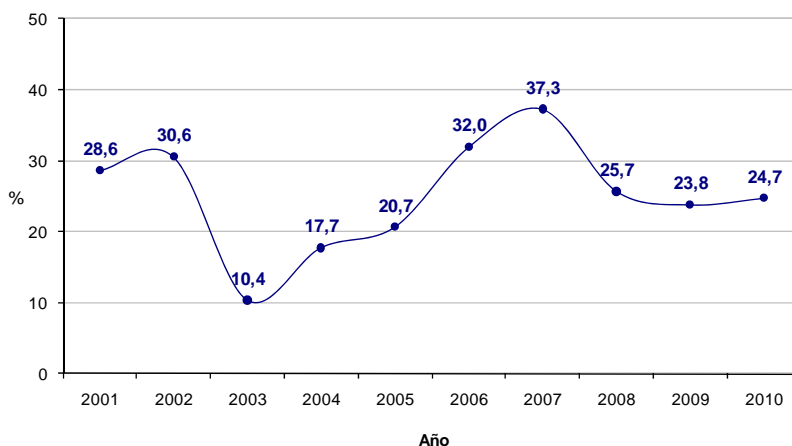
En 2010, Magdalena presentó una tasa global de participación de 55,4% y una tasa de ocupación de 50,8%. La tasa de desempleo fue 8,3%, inferior en 1,3 puntos porcentuales a la registrada en el 2009 (9,6%).

**Tasa global de participación, ocupación y desempleo  
Magdalena  
2001 - 2010**



En 2010, la tasa de subempleo subjetivo de Magdalena fue 24,7%, superior en 0,9 puntos porcentuales frente a la registrada el año anterior (23,8%).

**Tasa de subempleo subjetivo  
Magdalena  
2001 - 2010**



24

MAGDALENA	Variación estadísticamente significativa	LIMITE INFERIOR	LIMITE SUPERIOR	ERROR RELATIVO
TGP	Si	54,4	56,3	0,8
TO	Si	49,9	51,6	0,9
TD	Si	7,6	9,0	4,2

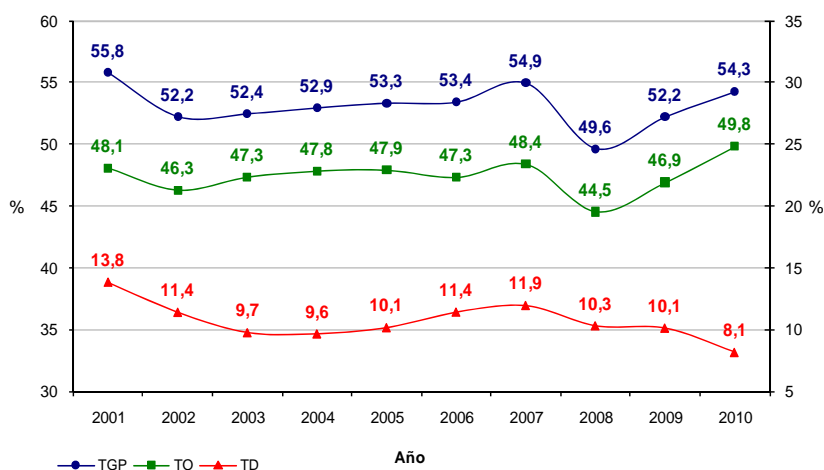
24



**BOLÍVAR<sup>25</sup>**

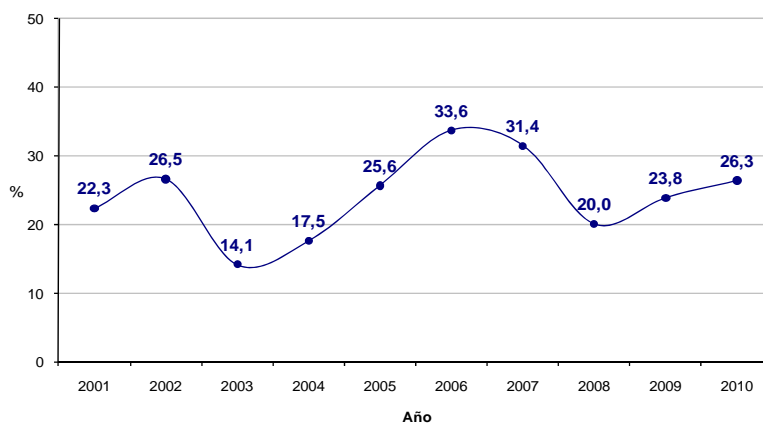
En 2010, Bolívar presentó una tasa global de participación de 54,3% y una tasa de ocupación de 49,8%. Estas tasas aumentaron 2,1 y 2,9 puntos porcentuales respectivamente frente a las registradas en 2009. La tasa de desempleo pasó de 10,1% en 2009 a 8,1% en 2010.

**Tasa global de participación, ocupación y desempleo  
Bolívar  
2001 - 2010**



La tasa de subempleo subjetivo de Bolívar fue 26,3%, superior en 2,5 puntos porcentuales frente a la registrada en el año anterior (23,8%)

**Tasa de subempleo subjetivo  
Bolívar  
2001 - 2010**



25

BOLÍVAR	Variación estadísticamente significativa	LIMITE INFERIOR	LIMITE SUPERIOR	ERROR RELATIVO
TGP	Si	53,2	55,3	1,0
TO	Si	48,7	50,9	1,1
TD	Si	7,5	8,7	3,7

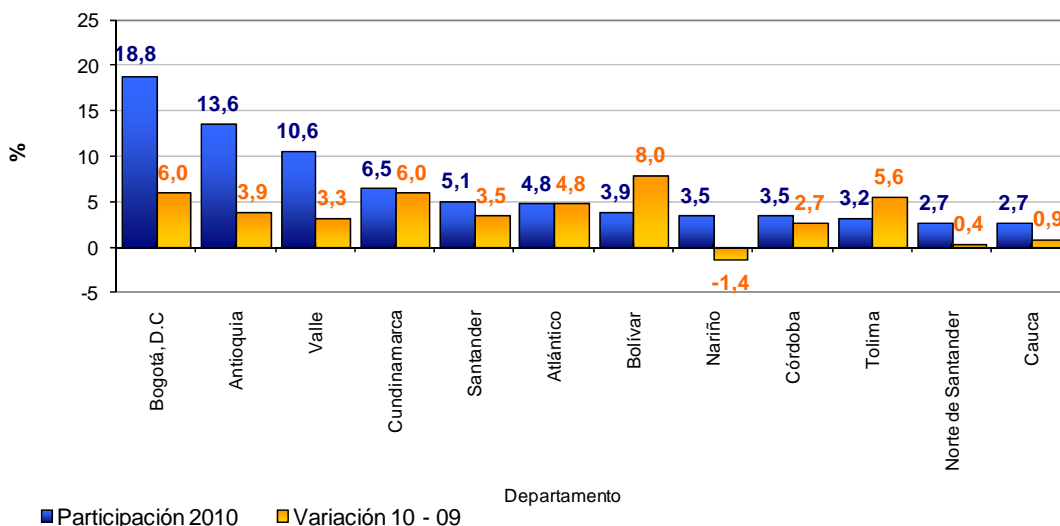


## 2. DISTRIBUCIÓN PORCENTUAL Y VARIACIÓN DE LA POBLACIÓN OCUPADA SEGÚN DEPARTAMENTOS 2010

En 2010, Bogotá D.C., Antioquia y Valle, fueron los departamentos que mayor participación tuvieron en la ocupación del total nacional (43,0%).

Por su parte, La Guajira, Bolívar y Magdalena presentaron los mayores crecimientos en la población ocupada con 18,1%, 8,0% y 7,0%, respectivamente. Nariño presentó una variación negativa en la población ocupada con respecto a 2009 (-1,4%).

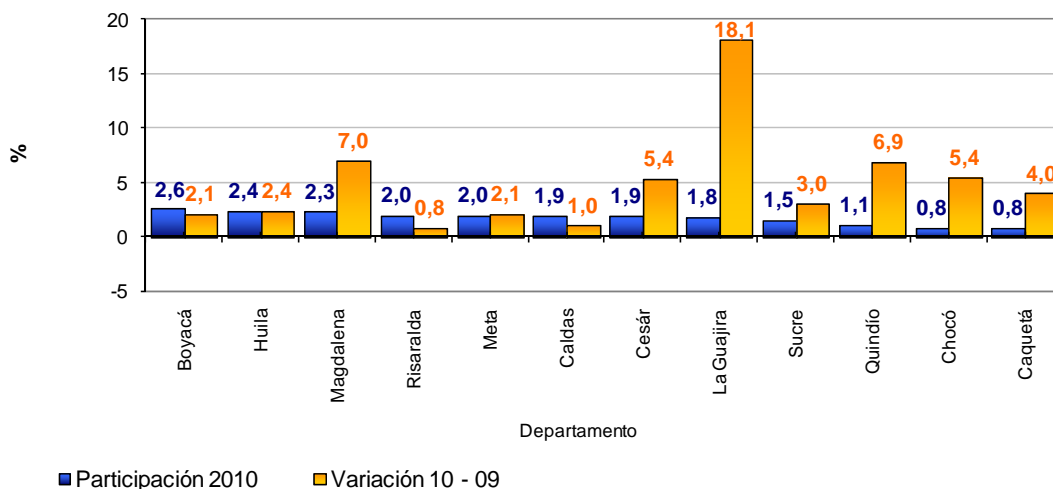
Distribución porcentual y variación de la población ocupada según Departamentos 2009 – 2010



Departamento

■ Participación 2010    ■ Variación 10 - 09

Continuación



Departamento

■ Participación 2010    ■ Variación 10 - 09

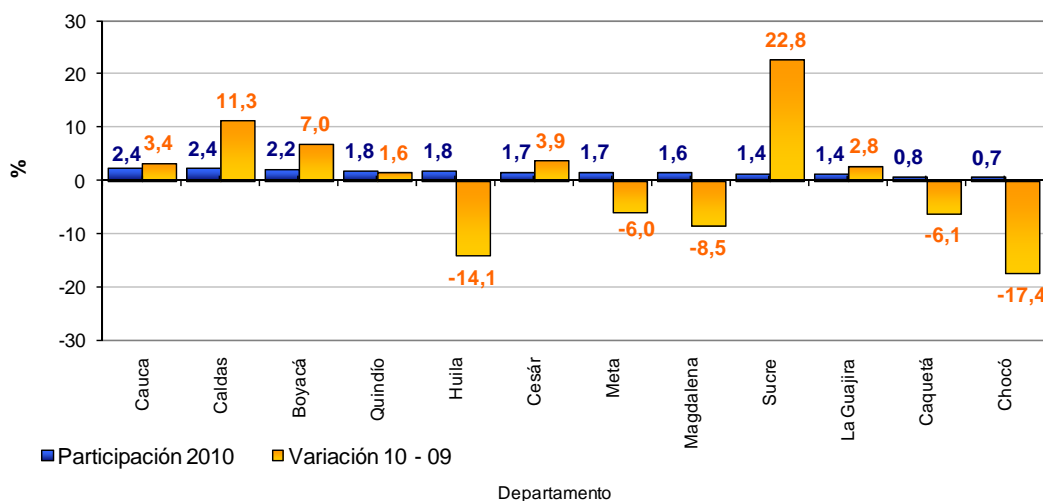
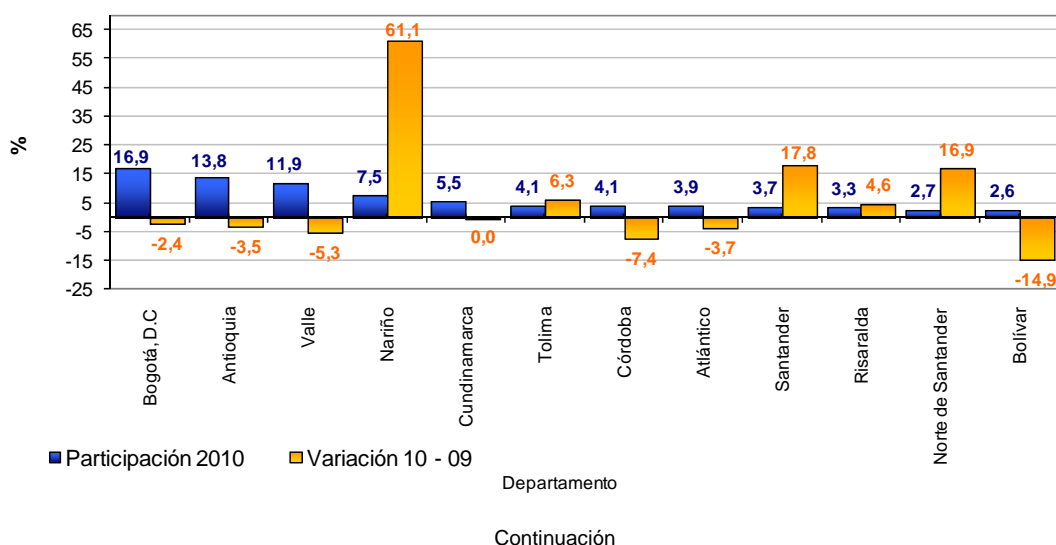


### 3. DISTRIBUCIÓN PORCENTUAL Y VARIACIÓN DE LA POBLACIÓN DESOCUPADA SEGÚN DEPARTAMENTOS 2010

Bogotá D.C., Antioquia y Valle, registraron el 42,6% de la población desocupada del total nacional; los tres departamentos presentaron disminución del número de desocupados frente al año 2009: 2,4%, 3,5% y 5,3% respectivamente.

La mayor variación en la población desocupada se presentó en el departamento de Nariño (61,1%). En contraste, Chocó presentó la mayor variación negativa en el comparativo 2009-2010 (-17,4%).

Distribución porcentual y variación de la población desocupada según Departamentos 2009 – 2010



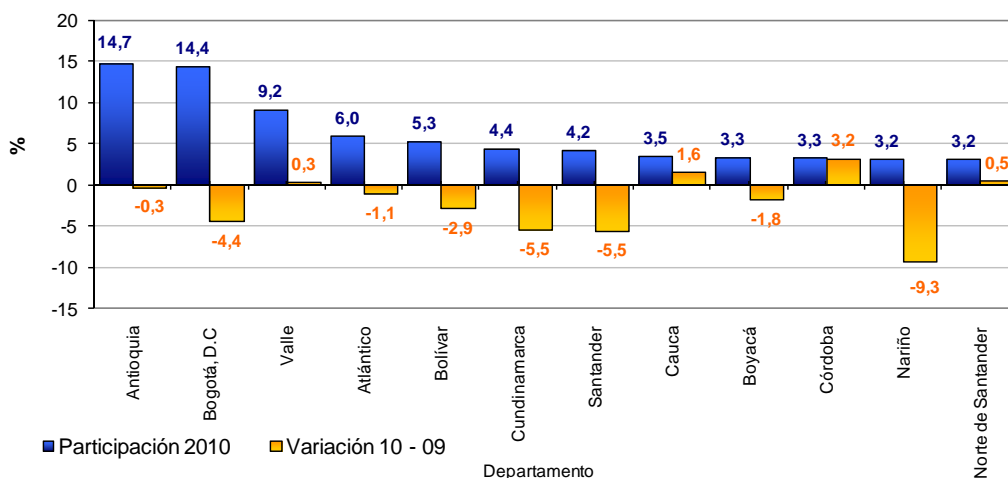


#### 4. DISTRIBUCIÓN PORCENTUAL Y VARIACIÓN DE LA POBLACIÓN INACTIVA SEGÚN DEPARTAMENTOS 2010

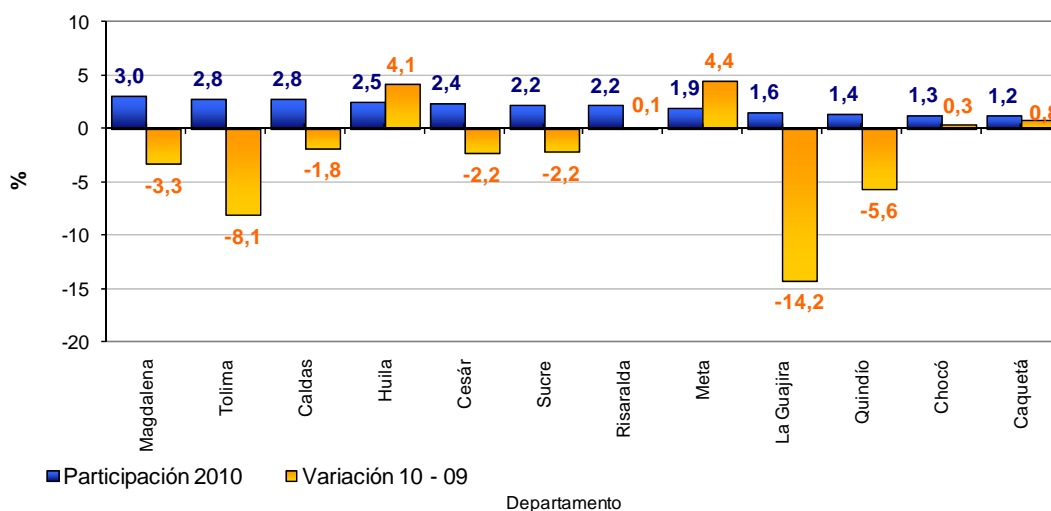
En 2010, Antioquia, Bogotá D.C. y Valle participaron con 38,3% de la población inactiva del total nacional.

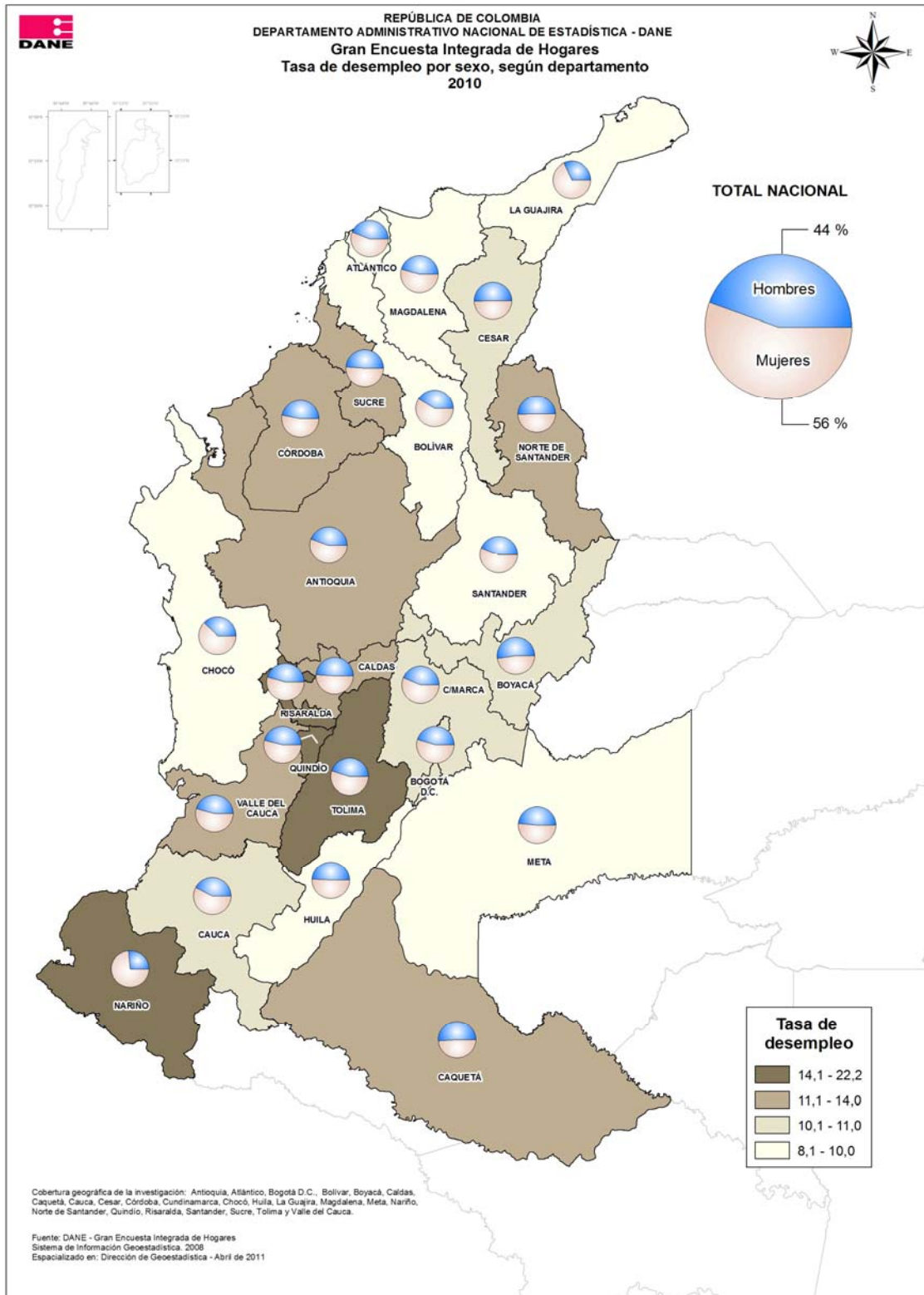
En Meta, Huila y Córdoba la población inactiva aumentó 4,4%, 4,1% y 3,2% respectivamente, mientras que en La Guajira, Nariño y Tolima se presentaron las mayores disminuciones de inactivos entre 2009 y 2010 con 14,2%, 9,3% y 8,1% respectivamente.

Distribución porcentual y variación de la población inactiva según Departamentos 2009 – 2010



Continuación







## Ficha metodológica

### Objetivo General

Proporcionar información básica sobre el tamaño y estructura de la fuerza de trabajo (empleo, desempleo e inactividad) de la población del país y de algunas variables sociodemográficas.

### Cobertura:

Total nacional, y por departamentos que comprenden:

24 Departamentos	
Antioquia	Huila
Atlántico	La Guajira
Bogotá, D.C	Magdalena
Bolívar	Meta
Boyacá	Nariño
Caldas	Norte de Santander
Caquetá	Quindío
Cauca	Risaralda
Cesár	Santander
Chocó	Sucre
Córdoba	Tolima
Cundinamarca	Valle

Nota: Esta investigación no incluye la población de los nuevos departamentos (Constitución de 1991), en los cuales reside aproximadamente el 4% de la población del país.

**Tipo de investigación:** Encuesta por muestreo.

**Tipo de muestra:** probabilística, estratificada, de conglomerados desiguales y trietápica.

**Unidad Observación:** Hogar particular.

### Glosario

*La distribución de la población según los conceptos de fuerza de trabajo es la siguiente:*

**Población total (P.T.):** se estima por proyecciones con base en los resultados de los censos de población

**Población en edad de trabajar (P.E.T.):** está constituida por las personas de 12 y más años en la parte urbana, y de 10 años y más en la parte rural.

**Población económicamente activa (P.E.A.):** también se llama fuerza laboral y son las personas en edad de trabajar, que trabajan o están buscando empleo.

Esta población se divide en:

**Ocupados (O):** Son las personas que durante el período de referencia se encontraban en una de las siguientes situaciones:

1. Trabajó por lo menos una hora remunerada en la semana de referencia.
2. Los que no trabajaron la semana de referencia, pero tenían un trabajo.
3. Trabajadores sin remuneración que trabajaron en la semana de referencia por lo menos 1 hora.

**Desocupados (D):** Son las personas que en la semana de referencia se encontraban en una de las siguientes situaciones:

**1. Desempleo abierto:**

- a. Sin empleo en la semana de referencia.
- b. Hicieron diligencias en el último mes.
- c. Disponibilidad.

**2. Desempleo oculto:**

- a. Sin empleo en la semana de referencia.
- b. No hicieron diligencias en el último mes, pero sí en los últimos 12 meses y tienen una razón válida de desaliento.
- c. Disponibilidad.

**Desempleo****Razones válidas:**

- a. No hay trabajo disponible en la ciudad.
- b. Está esperando que lo llamen.
- c. No sabe como buscar trabajo.
- d. Está cansado de buscar trabajo.
- e. No encuentra trabajo apropiado en su oficio o profesión.
- f. Está esperando la temporada alta.
- g. Carece de la experiencia necesaria.
- h. No tiene recursos para instalar un negocio.
- i. Los empleadores lo consideran muy joven o muy viejo.

**Razones no válidas:**

- a. Se considera muy joven o muy viejo
- b. Actualmente no desea conseguir trabajo.
- c. Responsabilidades familiares
- d. Problemas de salud.
- e. Está estudiando.
- f. Otra razón.

**Subempleo y Condiciones de Empleo Inadecuado**

El **subempleo subjetivo** se refiere al simple deseo manifestado por el trabajador de mejorar sus ingresos, el número de horas trabajadas o tener una labor más propia de sus personales competencias.

El **subempleo objetivo** comprende a quienes tienen el deseo, pero además han hecho una gestión para materializar su aspiración y están en disposición de efectuar el cambio.

**1. Subempleo por insuficiencia de horas**

Ocupados que desean trabajar más horas ya sea en su empleo principal o secundario y tienen una jornada inferior a 48 horas semanales

**2. Condiciones de empleo inadecuado**

- a. Por competencias: puede incluir todas las personas que trabajan y que durante el período de referencia, desean o buscan cambiar su situación de empleo actual para utilizar mejor sus competencias profesionales y están disponibles para ello.
- b. Por ingresos: puede incluir todas las personas ocupadas que, durante el período de referencia, deseaban o buscaban cambiar su situación actual de empleo, con objeto de mejorar sus ingresos limitados.



Principales indicadores que se pueden obtener:

- **Porcentaje de PET:** Este indicador muestra la relación porcentual entre el número de personas que componen la población en edad de trabajar, frente a la población total.

$$\%PET = \frac{PET}{PT} \times 100$$

- **Tasa global de participación (TGP):** Es la relación porcentual entre la población económicamente activa y la población en edad de trabajar. Este indicador refleja la presión de la población en edad de trabajar sobre el mercado laboral.

$$TGP = \frac{PEA}{PET} \times 100$$

- **Tasa de desempleo (TD):** Es la relación porcentual entre el número de personas que están buscando trabajo (DS), y el número de personas que integran la fuerza laboral (PEA)

$$TD = \frac{D}{PEA} \times 100$$

- **Tasa de ocupación (TO):** Es la relación porcentual entre la población ocupada (OC) y el número de personas que integran la población en edad de trabajar (PET)

$$TO = \frac{OC}{PET} \times 100$$

- **Tasa de subempleo (TS):** Es la relación porcentual de la población ocupada que manifestó querer y poder trabajar más horas a la semana (PS) y el número de personas que integran la fuerza laboral (PEA)

$$TS = \frac{S}{PEA} \times 100$$