



## MERCADO LABORAL DE LA JUVENTUD (14 A 26 AÑOS) GRAN ENCUESTA INTEGRADA DE HOGARES Trimestre móvil Enero-Marzo de 2009



Código N° 1881.1  
Detección de Requerimientos, Diseño, producción, análisis y difusión de las siguientes investigaciones estadísticas periódicas: Encuesta Continua de Hogares; Índice de Precios al Consumidor; Muestra Mensual Manufacturera; Comercio Exterior; Índice de Costo de Construcción de Vivienda; Índice de Costo de Construcción Pesada; Censo de Edificaciones; Muestra Mensual de Consumo al por Menor; Encuesta Anual de Servicios; Encuesta Anual Manufacturera; Encuesta Anual de Comercio; Diario del Censo General; Encuesta Nacional Agropecuaria - Muestra de Areas; Nomenclaturas y Clasificaciones; Cuentas Trimestrales; Estadísticas Económicas de Construcción; Índice de Costo de la Educación Superior Privada; Encuesta de Microestablecimientos de Comercio, Servicios e Industrias; Estadísticas Vitales; Proyecciones de Población y Estudios Demográficos e Informe de Cuentas Económicas Regionales; Índice precios de edificaciones nuevas; Índice de precios de vivienda nueva; Cartera hipotecaria de vivienda; Índice de salarización predial; Encuesta de desigualdad institucional; Encuesta de sacrificio de ganado; Encuesta de arve y Cuentas Regionales; Servicio de Asesoría en Planificación Estadística.

ISO - 9001:2000



### Contenido

#### Resultados Generales

1. Indicadores del mercado laboral de la juventud (14 a 26 años) Total Nacional trimestre móvil enero-marzo de 2009.
2. Comportamiento del mercado laboral del Total Nacional trimestre móvil enero-marzo de 2009
3. Indicadores del mercado laboral Total 13 ciudades y áreas metropolitanas trimestre móvil enero-marzo de 2009.
4. Comportamiento del mercado laboral Total 13 ciudades y áreas metropolitanas trimestre móvil enero-marzo de 2009.

Ficha Metodológica

### RESULTADOS GENERALES<sup>1</sup>

#### TOTAL NACIONAL

- Para el trimestre móvil enero-marzo de 2009, la población de 14 a 26 años, representaba el 30,0% de la población en edad de trabajar.
- La tasa global de participación para esta población fue de 50,3%.
- La tasa de ocupación para la población entre 14 y 26 años fue de 38,7%.
- La tasa de desempleo de la juventud fue de 23,1%.
- En el trimestre móvil enero-marzo de 2009, la tasa de desempleo para las mujeres entre 14 y 26 años fue de 31,0%, mientras que para los hombres de este rango de edad la tasa de desempleo fue de 17,7%.
- El 49,7% de la población de 14 a 26 años correspondió a inactivos.

#### TOTAL TRECE CIUDADES Y ÁREAS METROPOLITANAS

- En el trimestre móvil enero-marzo de 2009, para el total de las trece ciudades y áreas metropolitanas, la población de 14 a 26 años representó el 29,0% del total de la población en edad de trabajar.
- La tasa global de participación para este grupo de edad fue 53,7%.
- La tasa de ocupación fue de 39,9%.
- La tasa de desempleo en las trece ciudades y áreas metropolitanas fue de 25,6%.
- En el trimestre móvil enero-marzo de 2009, la tasa de desempleo para los hombres fue de 22,2% y para las mujeres de 29,7% en el rango de edad 14 a 26 años.
- El 46,3% de la población entre 14 y 26 años, era inactiva.

Director  
**Héctor Maldonado Gómez**

Subdirector  
**Carlos Eduardo Sepúlveda Rico**

Director de Metodología y  
Producción Estadística  
**Eduardo Efraín Freire Delgado**

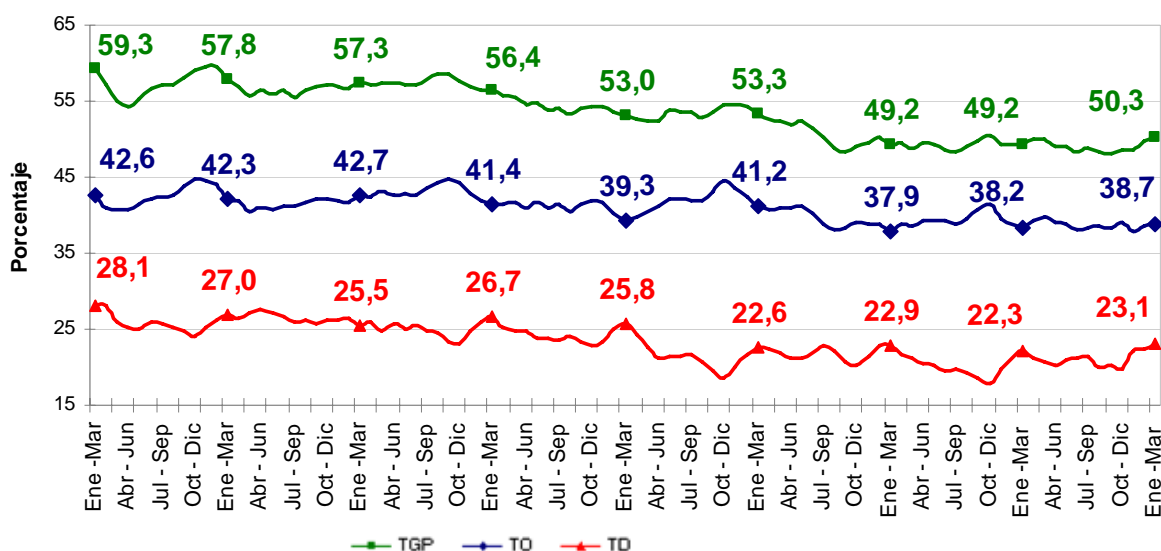
<sup>1</sup> Datos expandidos con proyecciones de población, elaboradas con base en los resultados del Censo 2005.

# 1. INDICADORES DEL MERCADO LABORAL DE LA JUVENTUD (14 A 26 AÑOS) TOTAL NACIONAL TRIMESTRE MOVIL ENERO-MARZO DE 2009

## INDICADORES DEL MERCADO LABORAL

Para el trimestre móvil enero-marzo de 2009, la población de 14 a 26 años presentó una tasa global de participación de 50,3%, superior en 1,1 puntos porcentuales respecto al período de enero-marzo de 2008 (49,2%). La tasa de ocupación presentó un aumento de 0,5 puntos porcentuales, al pasar de 38,2% en enero-marzo de 2008 a 38,7% en enero-marzo de 2009; la tasa de desempleo fue de 23,1%, aumentando en 0,8 puntos porcentuales frente al mismo período del año inmediatamente anterior (22,3%).

Tasa global de participación, ocupación y desempleo  
Población de 14 a 26 años  
Total Nacional  
Trimestre Móvil Enero-marzo (2001-2009)



Fuente: DANE – Gran Encuesta Integrada de Hogares-GEIH

## POBLACIONES

Al comparar el trimestre móvil enero-marzo de 2009 con igual período de 2008, la población económicamente activa entre 14 y 26 años aumentó en 181 mil personas (3,7%) y la población ocupada en 100 mil personas (2,6%); la población desocupada aumentó en 81 mil personas (7,4%) y la inactiva cayó en 52 mil personas (-1,0%).

Variación absoluta y porcentual de la población económicamente activa,  
Ocupada, desocupada e inactiva  
Total Nacional  
Enero-Marzo (2008-2009)

| Población jóvenes 14 -26 años<br>Total Nacional | Enero - Marzo |       | Variación |      |
|---|---------------|-------|-----------|------|
|   | 2008          | 2009  | Absoluta  | %    |
| Población Económicamente Activa                 | 4.943         | 5.124 | 181       | 3,7  |
| Ocupados  | 3.843         | 3.943 | 100       | 2,6  |
| Desocupados                                     | 1.100         | 1.181 | 81        | 7,4  |
| Inactivos                                       | 5.107         | 5.055 | -52       | -1,0 |

Fuente: DANE – Gran Encuesta Integrada de Hogares-GEIH

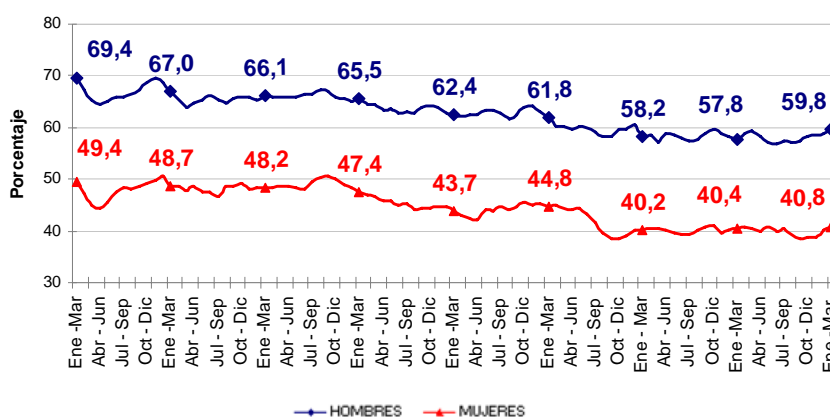
Nota: Resultados en miles. Por efecto de redondeo en miles los totales pueden diferir ligeramente.

## INDICADORES DEL MERCADO LABORAL SEGÚN SEXO

### Tasa Global de Participación

Para el trimestre móvil enero-marzo de 2009, la tasa global de participación de los hombres ubicados en el rango de edad entre 14 y 26 años fue de 59,8%, mientras que la tasa para las mujeres del mismo rango de edad fue de 40,8%. La tasa para los hombres fue superior en 2,0 puntos porcentuales frente al período enero-marzo de 2008; de igual manera, la tasa para las mujeres aumentó en 0,4 puntos porcentuales, frente al trimestre móvil del período anterior.

Tasa global de participación de la población de 14 a 26 años por sexo  
Total Nacional  
Trimestre Móvil Enero-marzo (2001-2009)



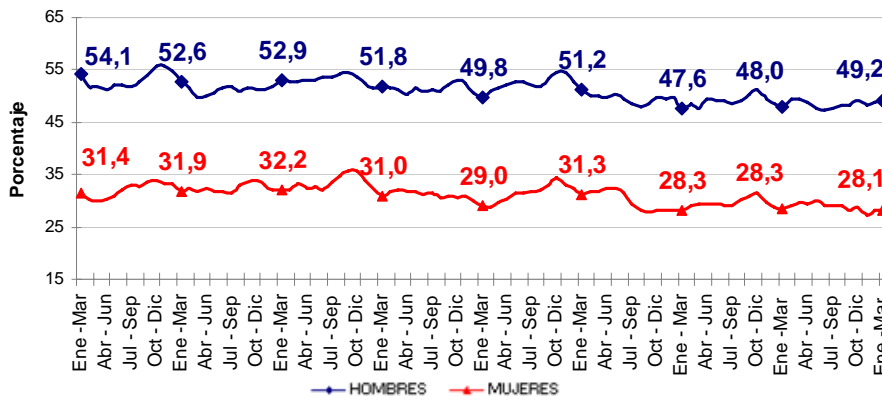
Fuente: DANE – Gran Encuesta Integrada de Hogares-GEIH

### Tasa de ocupación

La tasa de ocupación de las mujeres de 14 a 26 años fue de 28,1% para el trimestre móvil enero-marzo de 2009, frente a 28,3% del mismo período del año anterior.

Los hombres del mismo rango de edad presentaron una tasa de ocupación de 49,2% aumentando en 1,2 puntos porcentuales en el trimestre móvil enero-marzo de 2009, con respecto al mismo período de 2008 (48,0%).

Tasa de Ocupación de la población de 14 a 26 años por sexo  
Total Nacional  
Trimestre Móvil Enero-marzo (2001-2009)

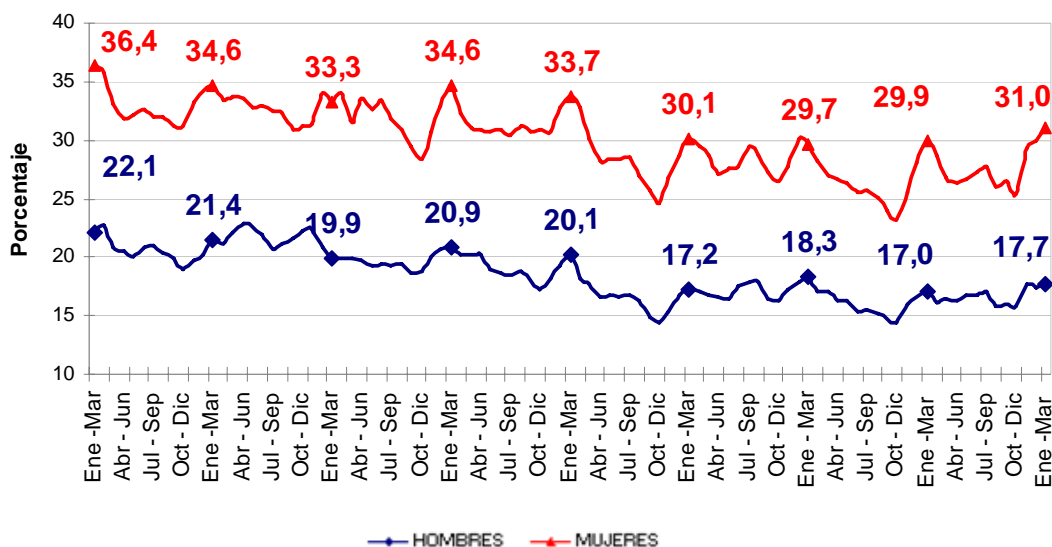


Fuente: DANE – Gran Encuesta Integrada de Hogares-GEIH

## Tasa de Desempleo

En el trimestre móvil enero-marzo de 2009, la tasa de desempleo correspondiente a las mujeres entre 14 y 26 años fue de 31,0%, presentando un aumento de 1,1 puntos porcentuales con respecto al mismo período de 2008 (29,9%). Para los hombres la tasa de desempleo fue de 17,7%, esta tasa presentó un aumento de 0,7 puntos porcentuales con respecto al mismo período de 2008 (17,0%).

Tasa de desempleo de la población de 14 a 26 años por sexo  
Total Nacional  
Trimestre Móvil Enero-marzo (2001-2009)



Fuente: DANE – Gran Encuesta Integrada de Hogares-GEIH

## POBLACIONES SEGÚN SEXO

Al comparar la información del trimestre móvil enero-marzo de 2009 frente al mismo período de 2008 para los hombres entre 14 y 26 años, la población económicamente activa aumentó en 138 mil personas (4,7%); la población ocupada aumentó en 94 mil personas (3,9%), y la población desocupada aumentó en 44 mil personas (8,9%). La población inactiva disminuyó en este mismo período en 75 mil personas (-3,5%).

Variación absoluta y porcentual de la población de 14 a 26 años económicamente activa,  
Ocupada, desocupada e inactiva  
Total Nacional - Hombres  
Enero-Marzo (2008-2009)

| Población hombres jóvenes 14 -26 años - Total Nacional | Enero - Marzo |       | Variación |      |
|--|---------------|-------|-----------|------|
|  | 2008          | 2009  | Absoluta  | %    |
| Población Económicamente Activa                        | 2.926         | 3.064 | 138       | 4,7  |
| Ocupados   | 2.429         | 2.523 | 94        | 3,9  |
| Desocupados  | 497           | 542   | 44        | 8,9  |
| Inactivos  | 2.135         | 2.060 | -75       | -3,5 |

Fuente: DANE – Gran Encuesta Integrada de Hogares-GEIH

Nota: Resultados en miles. Por efecto de redondeo en miles los totales puede diferir ligeramente.

Al comparar el trimestre móvil enero-marzo de 2009 con el mismo período de 2008, la población económicamente activa (mujeres entre los 14 y 26 años) aumentó en 43 mil personas (2,1%), la población ocupada aumentó en 6 mil personas (0,4%), la población desocupada aumentó en 37 mil personas, lo cual representó un aumento de 6,1%. El número de mujeres inactivas aumentó en 23 mil personas (0,8%).

**Variación absoluta y porcentual de la población de 14 a 26 años, económicamente activa, Ocupada, desocupada e inactiva Total Nacional - Mujeres Enero-Marzo (2008-2009)**

| Población mujeres jóvenes 14 -26 años - Total Nacional | Enero - Marzo |       | Variación |     |
|--|---------------|-------|-----------|-----|
|  | 2008          | 2009  | Absoluta  | %   |
| Población Económicamente Activa                        | 2.017         | 2.060 | 43        | 2,1 |
| Ocupados   | 1.414         | 1.420 | 6         | 0,4 |
| Desocupados  | 603           | 639   | 37        | 6,1 |
| Inactivos  | 2.972         | 2.995 | 23        | 0,8 |

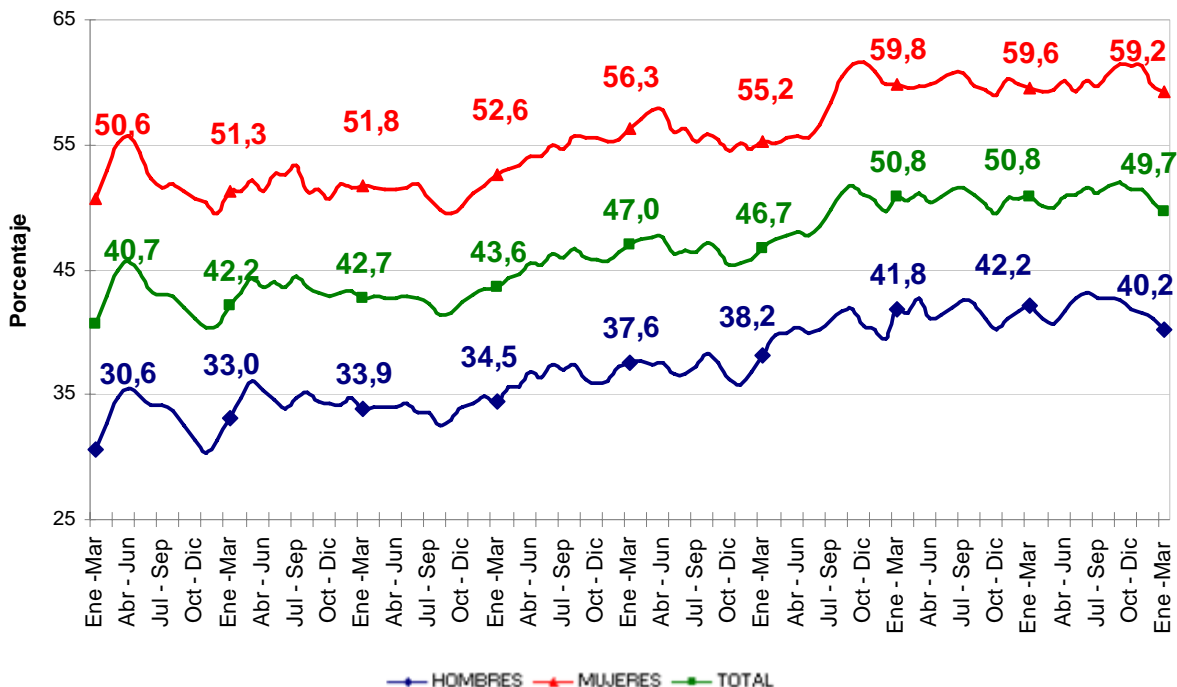
Fuente: DANE – Gran Encuesta Integrada de Hogares-GEIH

Nota: Resultados en miles. Por efecto de redondeo en miles los totales pueden diferir ligeramente.

**PORCENTAJE DE POBLACIÓN INACTIVA FRENTE AL TOTAL DE LA POBLACIÓN EN EDAD DE TRABAJAR DE 14 A 26 AÑOS**

En el total nacional para el trimestre móvil enero-marzo de 2009, el 49,7% de la población en edad de trabajar entre 14 y 26 años era inactiva. El 59,2% de la PET femenina y el 40,2% de la PET masculina entre 14 y 26 años era inactiva.

**Porcentaje de la población inactiva frente al total de la PET de 14 a 26 años Total Nacional Trimestre Móvil Enero-marzo (2001-2009)**

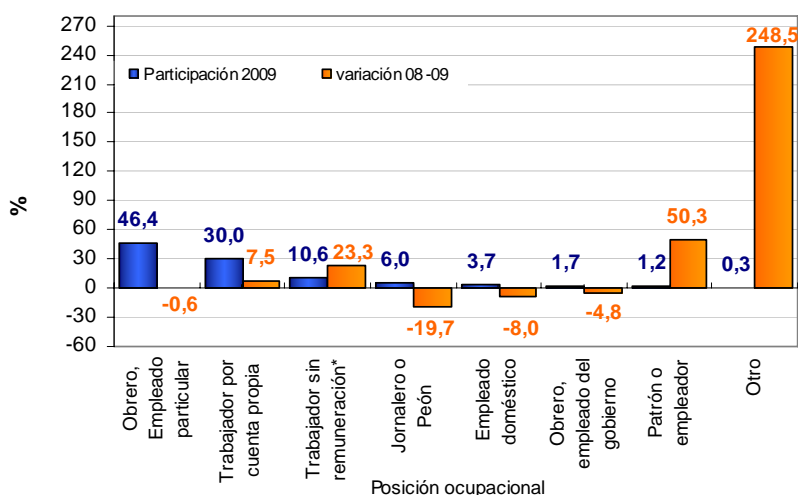


Fuente: DANE – Gran Encuesta Integrada de Hogares-GEIH

## 2. COMPORTAMIENTO DEL MERCADO LABORAL DEL TOTAL NACIONAL - TRIMESTRE MÓVIL ENERO-MARZO DE 2009

Para la población ocupada de 14 a 26 años la principal posición ocupacional fue la de obrero o empleado particular con 46,4%, seguido de trabajador por cuenta propia con 30,0%, y trabajador sin remuneración con el 10,6%. Las demás posiciones representaron el 12,9% de la población ocupada.

**Distribución porcentual y variación de la población ocupada de 14 a 26 años, según posición ocupacional Total Nacional Enero-Marzo de 2009**



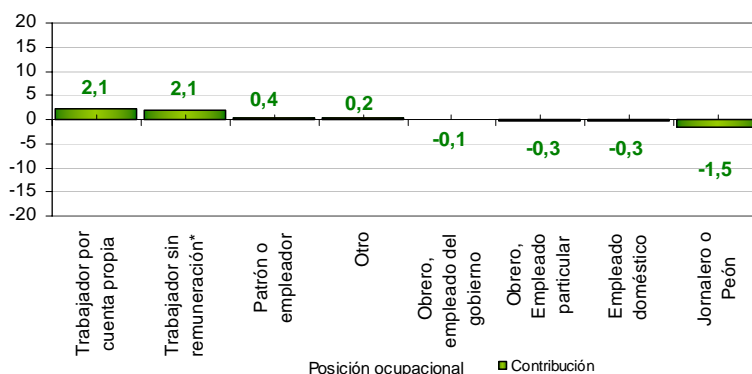
Fuente: DANE – Gran Encuesta Integrada de Hogares-GEIH

\* Incluye a Trabajador familiar sin remuneración y a los trabajadores sin remuneración en empresas de otros hogares

Nota: Según la Clasificación Internacional de la Situación en el Empleo - CISE 93, de la Organización Internacional del Trabajo – OIT, la categoría “Otro” incluye a las Personas no clasificables por categoría en el empleo.

La posición jornalero o peón disminuyó en 58 mil personas (-19,7%) y la posición empleado doméstico disminuyó en 13 mil personas (-8,0%), mientras que los trabajadores por cuenta propia aumentaron en 83 mil personas (7,5%).

**Contribución a la variación de la población ocupada de 14 a 26 años de edad, según posición ocupacional Total Nacional Enero-Marzo de 2009**

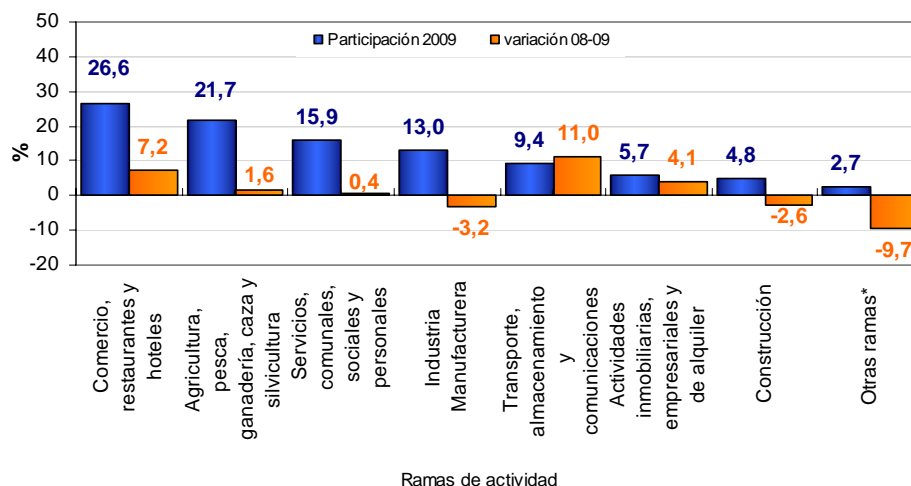


Fuente: DANE – Gran Encuesta Integrada de Hogares-GEIH

Nota: \* Incluye a Trabajador familiar sin remuneración y a los trabajadores sin remuneración en empresas de otros hogares

Las ramas de actividad que registraron la mayor proporción de población ocupada entre 14 y 26 años, fueron en su orden: comercio, hoteles y restaurantes (26,6%), agricultura, ganadería, pesca, caza y silvicultura (21,7%), servicios comunales, sociales y personales (15,9%) e industria manufacturera (13,0%); las demás ramas de actividad concentraban el 22,6%.

**Distribución porcentual y variación de la población ocupada de 14 a 26 años, según rama de actividad Total Nacional Enero-Marzo de 2009**

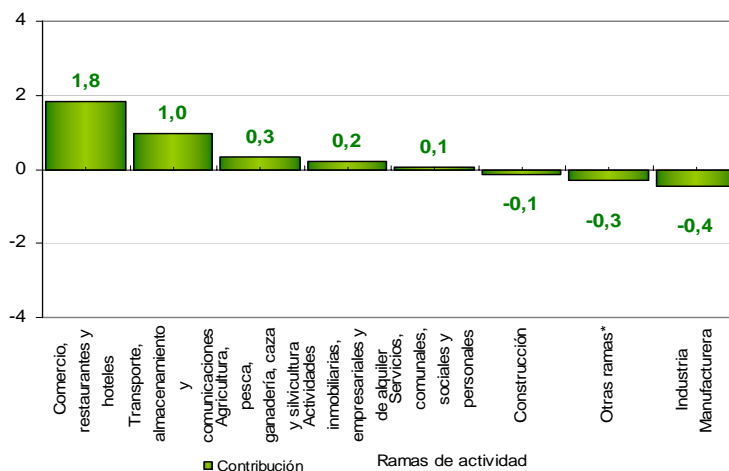


Fuente: DANE – Gran Encuesta Integrada de Hogares-GEIH  
 Otras ramas: Explotación de minas y canteras, Suministro de electricidad, gas y agua e intermediación financiera.

La población ocupada de 14 a 26 años presentó un aumento con respecto al 2008 en las categorías comercio, restaurantes y hoteles de 71 mil personas (7,2%) y transporte, almacenamiento y comunicaciones de 37 mil personas (11,0%).

Con respecto al trimestre móvil enero-marzo de 2008, las ramas de actividad que presentaron una disminución fueron en su orden de variación las de industria manufacturera que cayó en 17 mil personas (-3,2%), otras ramas registró una caída de 11 mil personas (-9,7%), seguido de la categoría construcción, rama que registró una caída de 5 mil personas (-2,6%).

**Contribución a la variación de la población ocupada de 14 a 26 años de edad, según rama de actividad Total Nacional Enero-Marzo de 2009**



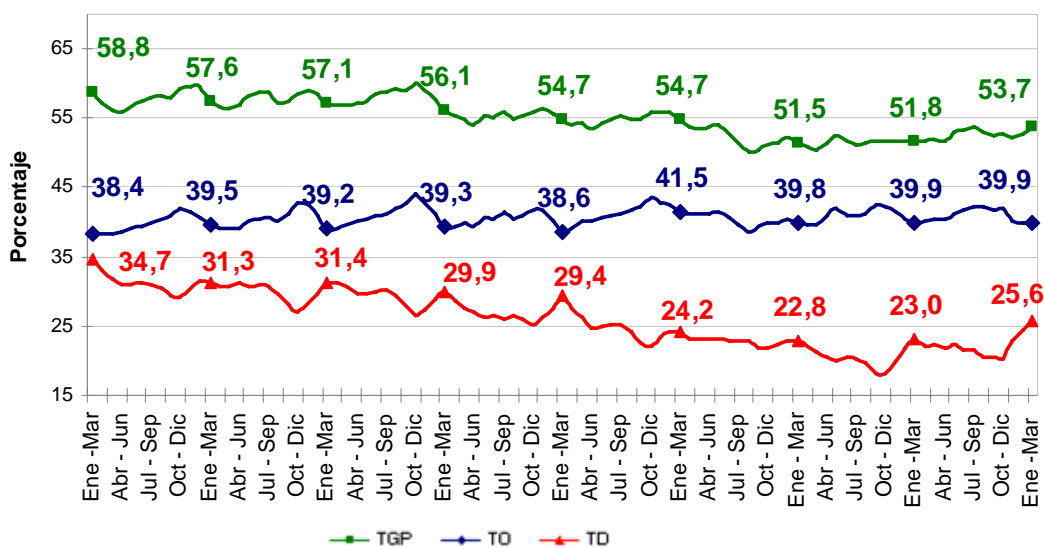
Fuente: DANE – Gran Encuesta Integrada de Hogares-GEIH  
 Otras ramas Explotación de minas y canteras, Suministro de electricidad, gas y agua, intermediación financiera.

### 3. INDICADORES DEL MERCADO LABORAL TOTAL 13 CIUDADES Y ÁREAS METROPOLITANAS TRIMESTRE MÓVIL ENERO-MARZO DE 2009

#### INDICADORES DEL MERCADO LABORAL

Para el total de las trece áreas metropolitanas, en el trimestre móvil enero-marzo de 2009, la tasa de desempleo para la población entre 14 y 26 años fue de 25,6%, este indicador aumentó en 2,6 puntos porcentuales con respecto al trimestre móvil enero-marzo de 2008. La tasa global de participación para el grupo de edad de 14 a 26 años fue de 53,7%. La tasa de ocupación fue de 39,9%, mismo valor registrado en el trimestre móvil enero-marzo de 2008.

Tasa global de participación, ocupación y desempleo de la población de 14 a 26 años  
Total trece ciudades y áreas metropolitanas  
Trimestre Móvil Enero-marzo (2001-2009)



Fuente: DANE – Gran Encuesta Integrada de Hogares-GEIH

#### POBLACIONES

Al comparar el trimestre móvil enero-marzo de 2009 con igual período de 2008 para las trece ciudades y áreas metropolitanas, la población económicamente activa entre 14 y 26 años aumentó en 117 mil personas (5,0%), la población desocupada en 92 mil personas (17,1%) y la población ocupada aumentó en 26 mil personas (1,4%), mientras que la población inactiva disminuyó en 61 mil personas (-2,8%).

Variación absoluta y porcentual de la población económicamente activa,  
Ocupada, desocupada e inactiva  
Total trece ciudades y áreas metropolitanas  
Enero-Marzo (2008-2009)

| Población jóvenes 14 -26 años<br>Total 13 áreas | Enero - Marzo |       | Variación |      |
|---|---------------|-------|-----------|------|
|   | 2008          | 2009  | Absoluta  | %    |
| Población Económicamente Activa                 | 2.329         | 2.446 | 117       | 5,0  |
| Ocupados  | 1.793         | 1.819 | 26        | 1,4  |
| Desocupados                                     | 536           | 627   | 92        | 17,1 |
| Inactivos                                       | 2.168         | 2.107 | -61       | -2,8 |

Fuente: DANE – Gran Encuesta Integrada de Hogares-GEIH

Nota: Resultados en miles. Por efecto de redondeo en miles los totales pueden diferir ligeramente.

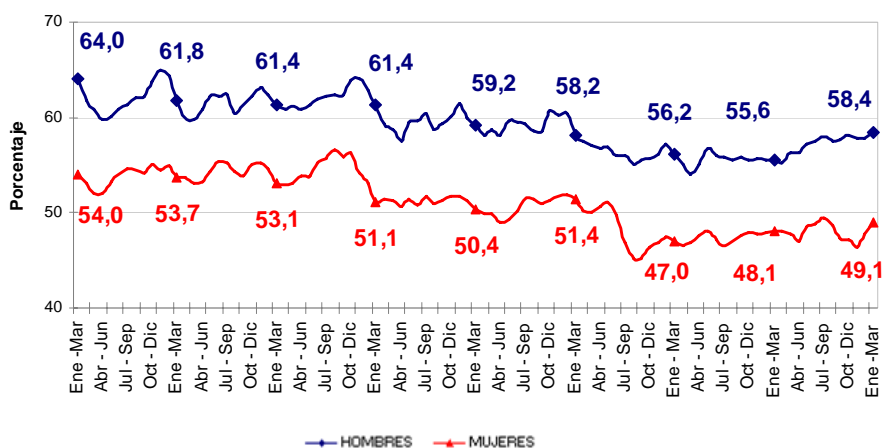


**INDICADORES DEL MERCADO LABORAL SEGÚN SEXO**

**Tasa Global de Participación**

Las mujeres de 14 a 26 años registraron una tasa global de participación de 49,1%, mientras que la tasa para los hombres fue de 58,4% para el trimestre móvil enero-marzo de 2009. Esta tasa registró un aumento en los hombres de 2,8 puntos porcentuales y de 1,0 puntos porcentuales para las mujeres con respecto al mismo período del año 2008.

**Tasa global de participación de la población de 14 a 26 años por sexo  
Total Trece Ciudades y Áreas Metropolitanas  
Trimestre Móvil Enero-marzo (2001-2009)**

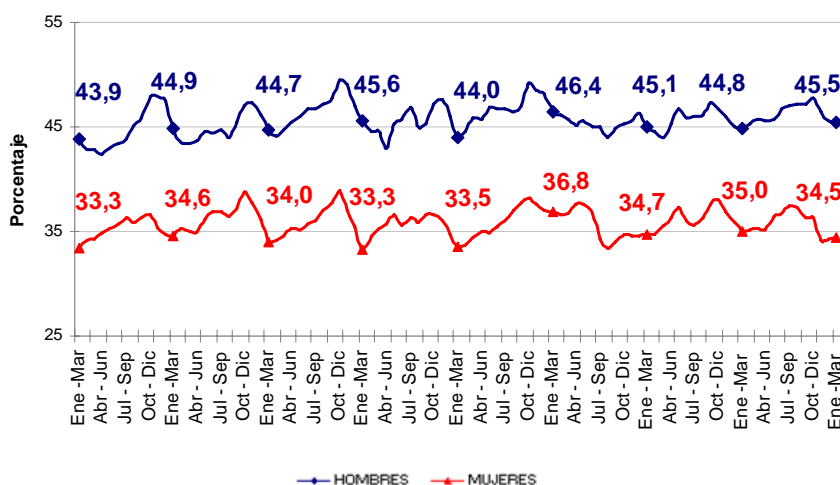


Fuente: DANE – Gran Encuesta Integrada de Hogares-GEIH

**Tasa de Ocupación**

En el trimestre móvil enero-marzo de 2009 la tasa de ocupación para hombres y mujeres entre 14 y 26 años fue de 45,5% y 34,5% respectivamente. La tasa de ocupación registró un aumento de 0,7 puntos porcentuales para los hombres y una disminución de 0,5 puntos porcentuales para las mujeres con respecto al mismo período de 2008.

**Tasa de Ocupación de la población de 14 a 26 años por sexo  
Total Trece Ciudades y Áreas Metropolitanas  
Trimestre Móvil Enero-marzo (2001-2009)**

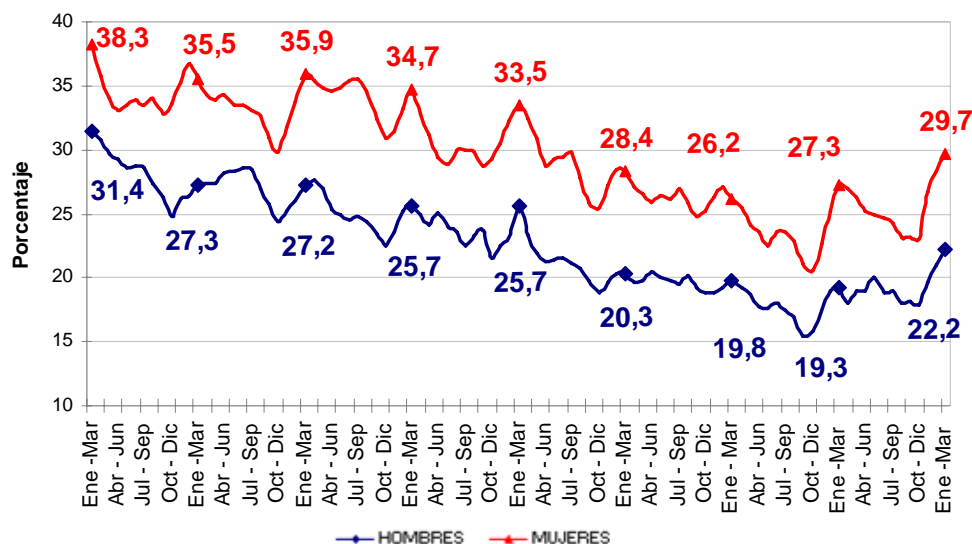


Fuente: DANE – Gran Encuesta Integrada de Hogares-GEIH

## Tasa de Desempleo

Las mujeres de 14 a 26 años, presentaron una tasa de desempleo del 29,7% en el trimestre móvil enero-marzo de 2009, con un crecimiento de 2,4 puntos porcentuales frente a enero-marzo de 2008 (27,3%). Los hombres registraron una tasa de desempleo de 22,2%, frente a 19,3% registrada en el mismo período del 2008.

**Tasa de desempleo de la población de 14 a 26 años por sexo**  
Total Trece Ciudades y Áreas Metropolitanas  
Trimestre Móvil Enero-marzo (2001-2009)



Fuente: DANE – Gran Encuesta Integrada de Hogares-GEIH

## POBLACIONES SEGÚN SEXO

Al comparar la información para hombres entre 14 y 26 años, en el trimestre móvil enero-marzo de 2009, respecto al mismo período de 2008, se encuentra que la población económicamente activa aumentó en 84 mil personas (6,7%) y la población ocupada en 29 mil personas (2,9%), mientras que la población desocupada aumentó en 55 mil personas (23,0%). La población inactiva disminuyó en 51 mil personas (-5,1%).

**Variación absoluta y porcentual de la población económicamente activa, ocupada, desocupada e inactiva**  
Total Trece Ciudades y Áreas Metropolitanas- Hombres  
Enero-Marzo (2008-2009)

| Población hombres jóvenes 14 -26 años - Total 13 áreas | Enero - Marzo |       | Variación |      |
|--|---------------|-------|-----------|------|
|  | 2008          | 2009  | Absoluta  | %    |
| Población Económicamente Activa                        | 1.240         | 1.324 | 84        | 6,7  |
| Ocupados   | 1.001         | 1.030 | 29        | 2,9  |
| Desocupados  | 239           | 294   | 55        | 23,0 |
| Inactivos  | 992           | 941   | -51       | -5,1 |

Fuente: DANE – Gran Encuesta Integrada de Hogares-GEIH

Nota: Resultados en miles. Por efecto de redondeo en miles los totales pueden diferir ligeramente.

En el trimestre móvil enero-marzo de 2009, el número de mujeres ocupadas disminuyó en 3 mil personas (-0,4%), mientras que el número de mujeres desocupadas entre 14 y 26 años se incrementó en 37 mil personas (12,3%). La población inactiva disminuyó en 10 mil mujeres (-0,9%).

**Variación absoluta y porcentual de la población económicamente activa, ocupada, desocupada e inactiva  
Total Trece Ciudades y Áreas Metropolitanas- Mujeres  
Enero-Marzo (2008-2009)**

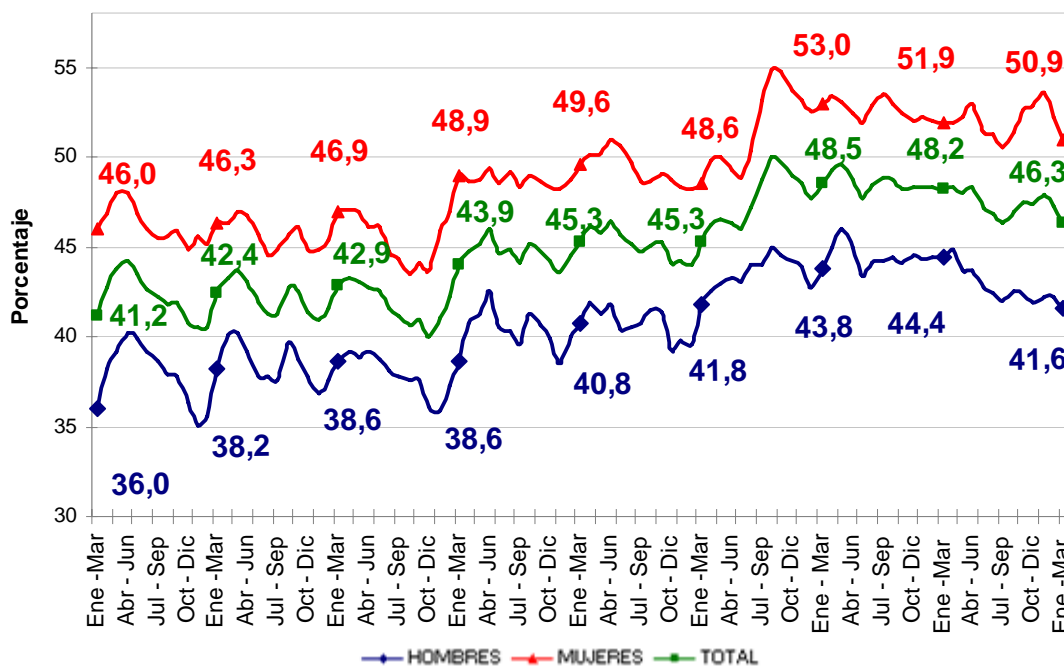
| Población mujeres jóvenes 14 -26 años Total 13 áreas | Enero - Marzo |       | Variación |      |
|--|---------------|-------|-----------|------|
|  | 2008          | 2009  | Absoluta  | %    |
| Población Económicamente Activa                      | 1.089         | 1.122 | 34        | 3,1  |
| Ocupados   | 792           | 789   | -3        | -0,4 |
| Desocupados  | 297           | 333   | 37        | 12,3 |
| Inactivos  | 1.176         | 1.166 | -10       | -0,9 |

Fuente: DANE – Gran Encuesta Integrada de Hogares-GEIH.  
Nota: Resultados en miles. Por efecto de redondeo en miles los totales

**PORCENTAJE DE POBLACIÓN INACTIVA FRENTE AL TOTAL DE LA POBLACIÓN EN EDAD DE TRABAJAR DE 14 A 26 AÑOS**

En el total de las 13 áreas, la población inactiva entre 14 y 26 años, representó el 46,3% del total de la población en edad de trabajar para el trimestre móvil enero-marzo de 2009. El 50,9% de la PET femenina y el 41,6% de la PET masculina era inactiva.

**Porcentaje de población inactiva frente al total de la PET de 14 a 26 años  
Total Trece Ciudades y Áreas Metropolitanas  
Trimestre Móvil Enero-marzo (2001-2009)**

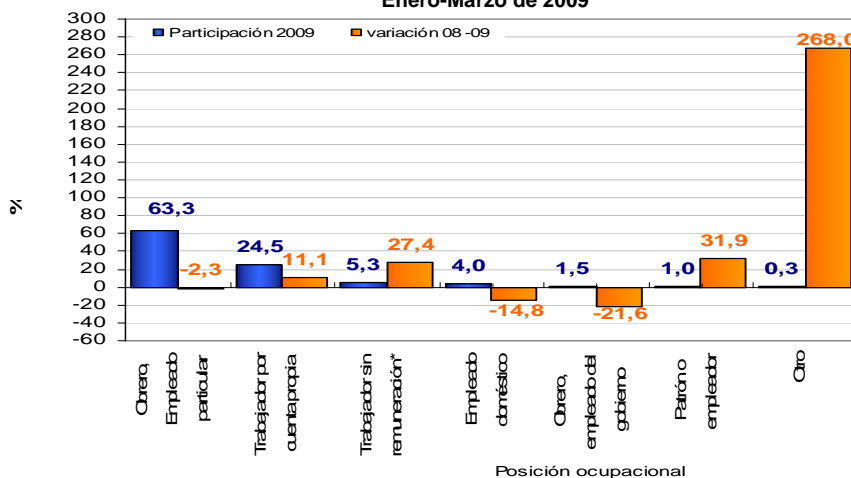


Fuente: DANE – Gran Encuesta Integrada de Hogares-GEIH

#### 4. COMPORTAMIENTO DEL MERCADO LABORAL TOTAL 13 CIUDADES Y ÁREAS METROPOLITANAS TRIMESTRE MÓVIL ENERO-MARZO DE 2009

Para el total de las trece ciudades y áreas metropolitanas, de los ocupados entre 14 y 26 años el 63,3% se registraron en la posición ocupacional obrero o empleado particular, seguido de 24,5% de la categoría trabajador por cuenta propia. Las demás posiciones ocupacionales sumaron el restante 12,1% de esta población.

Distribución porcentual y variación de la población ocupada de 14 a 26 años, según posición ocupacional Total Trece Ciudades y Áreas Metropolitanas Enero-Marzo de 2009



Fuente: DANE – Gran Encuesta Integrada de Hogares-GEIH

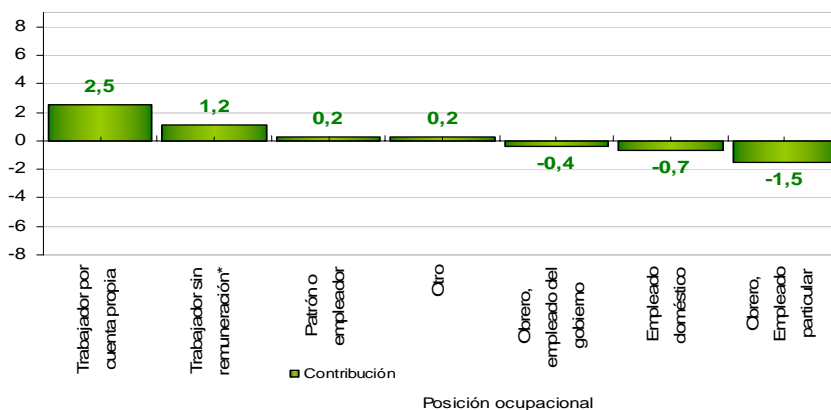
\* Incluye a Trabajador familiar sin remuneración y a los trabajadores sin remuneración en empresas de otros hogares

Nota: Obrero, empleado particular incluye Jornalero o Peón

Nota: Según la Clasificación Internacional de la Situación en el Empleo - CISE 93, de la Organización Internacional del Trabajo – OIT, la categoría “Otro” incluye a las Personas no clasificables por categoría en el empleo

La posición ocupacional trabajador por cuenta propia aumentó en 44 mil personas (11,1%). Esta posición contribuyó a la variación de la población ocupada en 2,5 puntos porcentuales.

Contribución a la variación de la población ocupada de 14 a 26 años de edad, según posición ocupacional Total Trece Ciudades y Áreas Metropolitanas Enero-Marzo de 2009

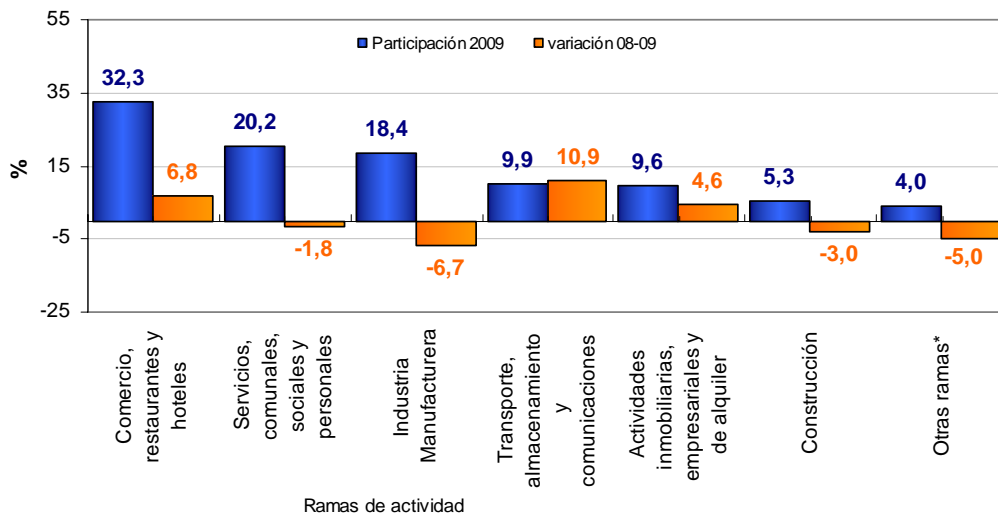


Fuente: DANE – Gran Encuesta Integrada de Hogares-GEIH

\* Incluye a Trabajador familiar sin remuneración y a los trabajadores sin remuneración en empresas de otros hogares

Las ramas de actividad que registraron la mayor proporción de población ocupada entre 14 y 26 años, fueron en su orden: comercio, hoteles y restaurantes (32,3%), servicios comunales, sociales y personales (20,2%), la industria manufacturera (18,4%), las ramas de actividad restantes concentraban el 28,8%.

**Distribución porcentual y variación de la población ocupada de 14 a 26 años, según rama de actividad  
Total Trece Ciudades y Áreas Metropolitanas  
Enero-Marzo de 2009**

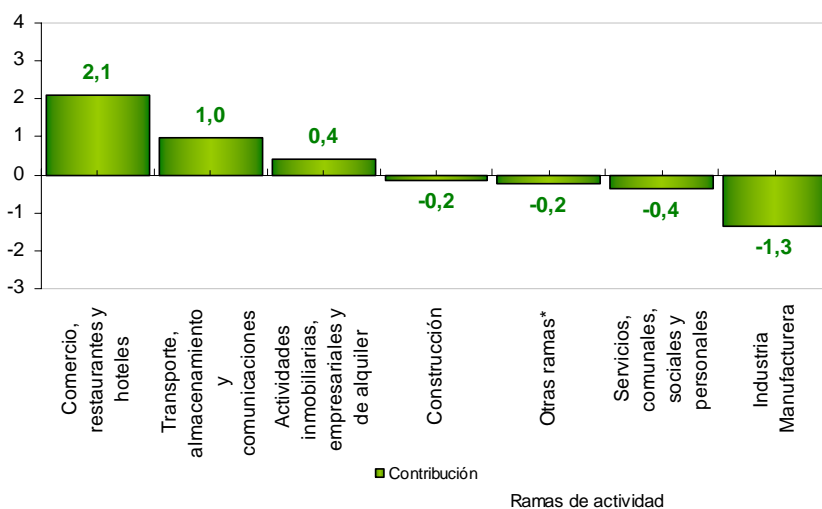


Fuente: DANE – Gran Encuesta Integrada de Hogares-GEIH

\* Otras ramas: Agricultura, pesca, silvicultura Explotación de minas y canteras, Suministro de electricidad, gas y agua e intermediación financiera

La población ocupada de 14 a 26 años presentó un aumento en las ramas de comercio, restaurantes y hoteles de 37 mil personas (6,8%) y transporte, almacenamiento y comunicaciones de 18 mil personas (10,9%) con respecto al 2008. En cuanto a las ramas que presentaron una disminución, se destaca la categoría de industria manufacturera la cual disminuyó en 24 mil personas (-6,7%) con respecto a enero-marzo de 2008.

**Contribución a la variación de la población ocupada de 14 a 26 años de edad, según rama de actividad  
Total Trece Ciudades y Áreas Metropolitanas  
Enero-Marzo de 2009**



Fuente: DANE – Gran Encuesta Integrada de Hogares-GEIH

\* Otras ramas: Agricultura, pesca, silvicultura Explotación de minas y canteras, Suministro de electricidad, gas y agua e intermediación financiera



## Ficha metodológica

### Objetivo General

Proporcionar información básica sobre el tamaño y estructura de la fuerza de trabajo (empleo, desempleo e inactividad) de la población del país y de algunas variables sociodemográficas.

### Cobertura:

Total nacional, y total 13 ciudades y áreas metropolitanas que comprenden:

| 13 ciudades y áreas metropolitanas  |
|---|
| Bogotá, D.C.  |
| Medellín - Valle de Aburrá (Caldas, La Estrella, Sabaneta, Itagüí, Envigado, Bello, Girardota, Copacabana y Barbosa.) |
| Cali - Yumbo  |
| Barranquilla - Soledad  |
| Bucaramanga, Girón, Piedecuesta y Floridablanca   |
| Manizales y Villa María   |
| Pasto   |
| Pereira, Dos Quebradas y La Virginia  |
| Cúcuta, Villa del Rosario, Los Patios y El Zulia  |
| Ibagué  |
| Montería  |
| Cartagena   |
| Villavicencio   |

Esta investigación no incluye la población de los nuevos departamentos (Constitución de 1991), en los cuales reside aproximadamente el 4% de la población del país.  
Datos expandidos con proyecciones de población, elaboradas con base en los resultados del censo 2005

**Tipo de investigación:** Encuesta por muestreo.

**Tipo de muestra:** probabilística, estratificada, de conglomerados desiguales y trietápica.

**Unidad Observación:** Hogar particular.

### Glosario

**Área metropolitana:** se define como el área de influencia que incluye municipios circundantes, que con la ciudad conforman un solo tejido urbano no discontinuo y han sido reconocidos legalmente.

*La distribución de la población según los conceptos de fuerza de trabajo es la siguiente:*

**Población total (P.T.):** se estima por proyecciones con base en los resultados de los censos de población

**Población en edad de trabajar (P.E.T.):** está constituida por las personas de 12 y más años en la parte urbana, y de 10 años y más en la parte rural.

**Población económicamente activa (P.E.A.):** también se llama fuerza laboral y son las personas en edad de trabajar, que trabajan o están buscando empleo.

Esta población se divide en:

**Ocupados (O):** Son las personas que durante el período de referencia se encontraban en una de las siguientes situaciones:

1. Trabajó por lo menos una hora remunerada en la semana de referencia.
2. Los que no trabajaron la semana de referencia, pero tenían un trabajo.
3. Trabajadores sin remuneración que trabajaron en la semana de referencia por lo menos 1 hora.



**Desocupados (D):** son las personas que en la semana de referencia se encontraban en una de las siguientes situaciones:

1. *Desempleo abierto:*

- a. Sin empleo en la semana de referencia.
- b. Hicieron diligencias en el último mes.
- c. Disponibilidad.

2. *Desempleo oculto:*

- a. Sin empleo en la semana de referencia.
- b. No hicieron diligencias en el último mes, pero sí en los últimos 12 meses y tienen una *razón válida* de desaliento.
- c. Disponibilidad.

**Desempleo**

**Razones válidas:**

- a. No hay trabajo disponible en la ciudad.
- b. Está esperando que lo llamen.
- c. No sabe como buscar trabajo.
- d. Está cansado de buscar trabajo.
- e. No encuentra trabajo apropiado en su oficio o profesión.
- f. Está esperando la temporada alta.
- g. Carece de la experiencia necesaria.
- h. No tiene recursos para instalar un negocio.
- i. Los empleadores lo consideran muy joven o muy viejo.

**Razones no válidas:**

- a. Se considera muy joven o muy viejo
- b. Actualmente no desea conseguir trabajo.
- c. Responsabilidades familiares
- d. Problemas de salud.
- e. Está estudiando.
- f. Otra razón.

**Principales indicadores que se pueden obtener:**

- **Porcentaje de PET:** Este indicador muestra la relación porcentual entre el número de personas que componen la población en edad de trabajar, frente a la población total.

$$\% PET = \frac{PET}{PT} \times 100$$

- **Tasa global de participación (TGP):** Es la relación porcentual entre la población económicamente activa y la población en edad de trabajar. Este indicador refleja la presión de la población en edad de trabajar sobre el mercado laboral.

$$TGP = \frac{PEA}{PET} \times 100$$

- **Tasa de desempleo (TD):** Es la relación porcentual entre el número de personas que están buscando trabajo (DS), y el número de personas que integran la fuerza laboral (PEA)



$$TD = \frac{D}{PEA} \times 100$$

- **Tasa de ocupación (TO):** Es la relación porcentual entre la población ocupada (OC) y el número de personas que integran la población en edad de trabajar (PET)

$$TO = \frac{OC}{PET} \times 100$$

Impreso en la Dirección de Difusión, Mercadeo y Cultura Estadística  
Departamento Administrativo Nacional de Estadística - DANE -  
Bogotá, D.C. - Colombia, Mayo de 2009