

MERCADO LABORAL DE LA JUVENTUD (14 A 26 AÑOS) GRAN ENCUESTA INTEGRADA DE HOGARES Trimestre móvil Febrero-Abril de 2009



Código N° 8883-1

Detección de Equipamientos, Diseño, producción, análisis y difusión de las siguientes investigaciones estadísticas periódicas: Encuesta Continua de Hogares; Índice de Precios al Consumidor; Muestra Mensual Manufacturera; Comercio Exterior; Índice de Costos de Construcción de Vivienda; Índice de Costos de Construcción Pesada; Censos de Edificaciones; Muestra Mensual de Comercio al por Menor; Encuesta Anual de Servicios; Encuesta Anual Manufacturera; Encuesta Anual de Comercio; Diseño del Censo General; Encuesta Nacional Agrupatoria -Muestra de Área; Nomenclaturas y Clasificaciones; Cuentas Inversivas; Estadísticas Económicas de Construcción; Índice de Costos de la Educación Superior Privada; Encuesta de Microestablecimientos de Comercio, Servicios e Industrias; Estadísticas Vitales; Proyecciones de Población y Estudios Demográficos e Informe de Cuentas Económicas Regionales; Índice precio de edificaciones nuevas; Índice de precios de vivienda nueva; cartera hipotecaria de vivienda; Índice de salubridad preal; Encuesta de desempleo institucional; Encuesta de sacrificio de ganado; Encuesta de arnes y Cuentas Regionales; Servicio de Asesoría en Planificación Estadística.

ISO - 9001:2000



Contenido

Resultados Generales

1. Indicadores del mercado laboral de la juventud (14 a 26 años) Total Nacional trimestre móvil febrero-abril de 2009.
2. Comportamiento del mercado laboral del Total Nacional trimestre móvil febrero-abril de 2009
3. Indicadores del mercado laboral Total 13 ciudades y áreas metropolitanas trimestre móvil febrero-abril de 2009.
4. Comportamiento del mercado laboral Total 13 ciudades y áreas metropolitanas trimestre móvil febrero-abril de 2009.

Ficha Metodológica

RESULTADOS GENERALES¹

TOTAL NACIONAL

- Para el trimestre móvil febrero-abril de 2009, la población de 14 a 26 años, representaba el 30,0% de la población en edad de trabajar.
- La tasa global de participación fue de 51,7%.
- La tasa de ocupación fue de 40,3%.
- La tasa de desempleo de la juventud fue de 22,0%.
- En el trimestre móvil febrero-abril de 2009, la tasa de desempleo para las mujeres entre 14 y 26 años fue de 29,3%, mientras que para los hombres en este mismo rango de edad, la tasa de desempleo fue de 16,9%.
- El 48,3% de la población de 14 a 26 años correspondió a inactivos.

TOTAL TRECE CIUDADES Y ÁREAS METROPOLITANAS

- En el trimestre móvil febrero-abril de 2009, para el total de las trece ciudades y áreas metropolitanas, la población de 14 a 26 años representó el 29,2% del total de la población en edad de trabajar.
- La tasa global de participación para este grupo de edad fue 55,1%.
- La tasa de ocupación fue de 41,6%.
- La tasa de desempleo en las trece ciudades y áreas metropolitanas fue de 24,4%.
- En el trimestre móvil febrero-abril de 2009, la tasa de desempleo para las mujeres fue de 28,1% y para los hombres de 21,3% en el rango de edad 14 a 26 años.
- El 44,9% de la población entre 14 y 26 años, era inactiva.

Director
Héctor Maldonado Gómez

Subdirector
Carlos Eduardo Sepúlveda Rico

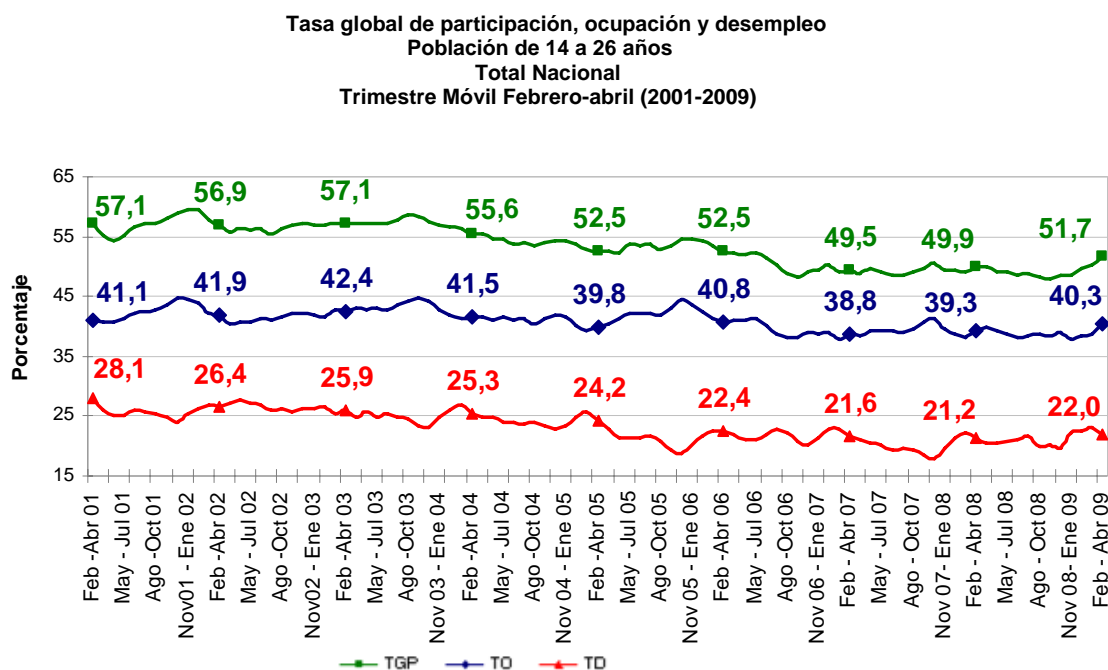
Director de Metodología y
Producción Estadística
Eduardo Efraín Freire Delgado

¹ Datos expandidos con proyecciones de población, elaboradas con base en los resultados del Censo 2005.

1. INDICADORES DEL MERCADO LABORAL DE LA JUVENTUD (14 A 26 AÑOS) TOTAL NACIONAL TRIMESTRE MÓVIL FEBRERO-ABRIL DE 2009

INDICADORES DEL MERCADO LABORAL

Para el trimestre móvil febrero-abril de 2009, la población de 14 a 26 años presentó una tasa global de participación de 51,7%, superior en 1,8 puntos porcentuales respecto al período de febrero-abril de 2008 (49,9%). La tasa de ocupación presentó un aumento de 1,0 punto porcentual, al pasar de 39,3%, en febrero-abril de 2008, a 40,3% en febrero-abril de 2009; la tasa de desempleo fue de 22,0%, aumentando en 0,8 puntos porcentuales frente al mismo período del año inmediatamente anterior (21,2%).



Fuente: DANE – Gran Encuesta Integrada de Hogares-GEIH

POBLACIONES

Al comparar el trimestre móvil febrero-abril de 2009 con igual período de 2008, la población económicamente activa entre 14 y 26 años aumentó en 219 mil personas (4,3%) y la población ocupada en 132 mil personas (3,3%); la población desocupada aumentó en 87 mil personas (8,1%) y la inactiva cayó en 144 mil personas (-2,8%).

**Variación absoluta y porcentual de la población económicamente activa,
ocupada, desocupada e inactiva
Total Nacional
Febrero-abril (2008-2009)**

Población jóvenes 14 -26 años Total Nacional	Febrero - Abril		Variación	
	2008	2009	Absoluta	%
Población Económicamente Activa	5.047	5.266	219	4,3
Ocupados	3.976	4.108	132	3,3
Desocupados	1.071	1.158	87	8,1
Inactivos	5.065	4.921	-144	-2,8

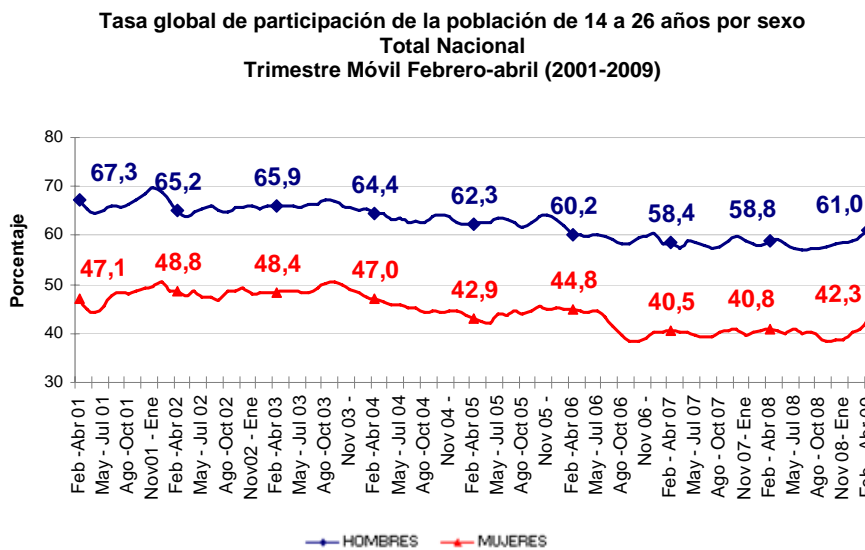
Fuente: DANE – Gran Encuesta Integrada de Hogares-GEIH

Nota: Resultados en miles. Por efecto de redondeo en miles los totales pueden diferir ligeramente.

INDICADORES DEL MERCADO LABORAL SEGÚN SEXO

Tasa Global de Participación

Para el trimestre móvil febrero-abril de 2009, la tasa global de participación de los hombres, ubicados en el rango de edad entre 14 y 26 años, fue de 61,0%; para las mujeres del mismo rango de edad la tasa global de participación fue 42,3%. La tasa para los hombres fue superior en 2,2 puntos porcentuales frente al período febrero-abril de 2008; de igual manera, la tasa para las mujeres aumentó en 1,5 puntos porcentuales, frente al trimestre móvil del año anterior.

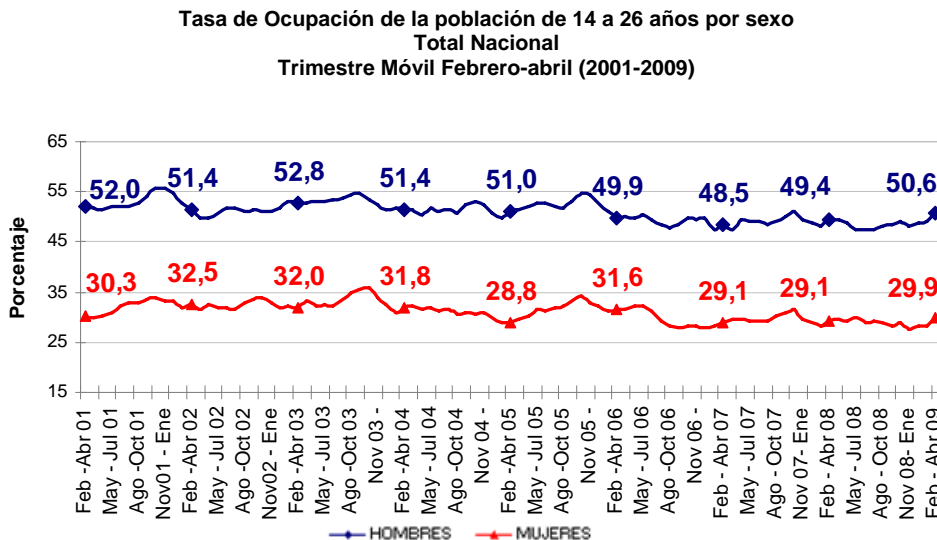


Fuente: DANE – Gran Encuesta Integrada de Hogares-GEIH

Tasa de ocupación

La tasa de ocupación de las mujeres de 14 a 26 años fue de 29,9%, para el trimestre móvil febrero-abril de 2009, frente a 29,1% del mismo período del año anterior.

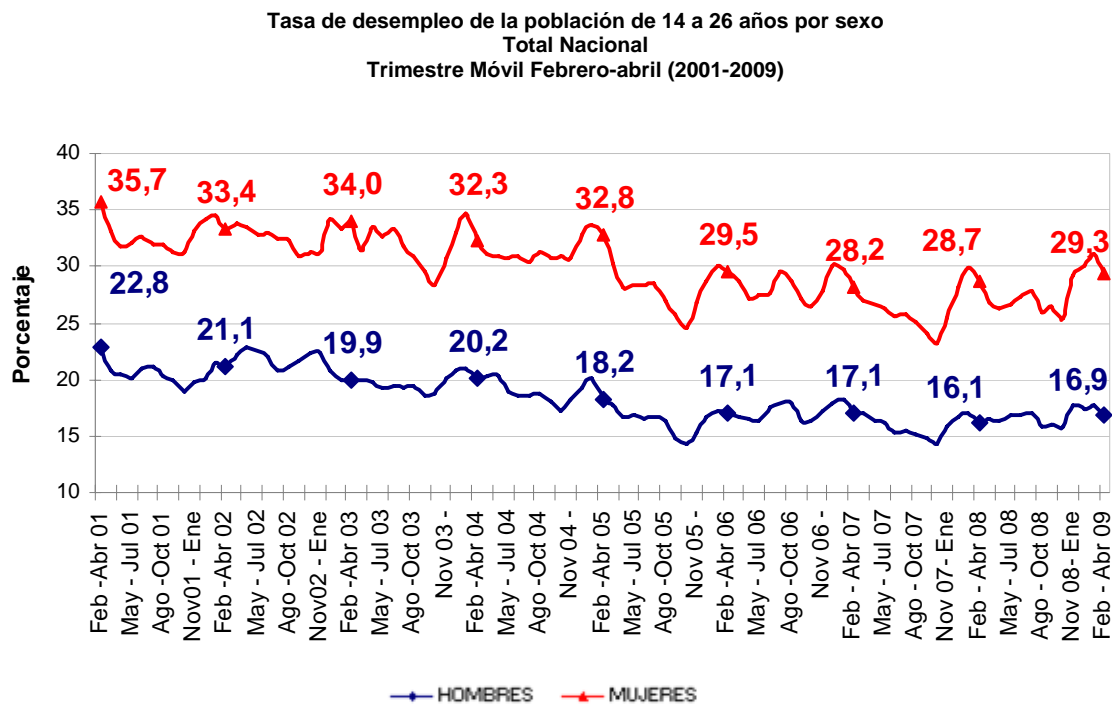
Los hombres del mismo rango de edad presentaron una tasa de ocupación de 50,6%, aumentando en 1,2 puntos porcentuales en el trimestre móvil febrero-abril de 2009, con respecto al mismo período de 2008 (49,4%).



Fuente: DANE – Gran Encuesta Integrada de Hogares-GEIH

Tasa de Desempleo

En el trimestre móvil febrero-abril de 2009, la tasa de desempleo correspondiente a las mujeres entre 14 y 26 años fue de 29,3%, presentando un aumento de 0,6 puntos porcentuales con respecto al mismo período de 2008 (28,7%). Para los hombres la tasa de desempleo fue de 16,9%; esta tasa presentó un aumento de 0,8 puntos porcentuales con respecto al mismo período de 2008 (16,1%).



Fuente: DANE – Gran Encuesta Integrada de Hogares-GEIH

POBLACIONES SEGÚN SEXO

Al comparar la información del trimestre móvil febrero-abril de 2009 frente al mismo período de 2008, para los hombres entre 14 y 26 años, la población económicamente activa aumentó en 121 mil personas (4,0%); la población ocupada aumentó en 75 mil personas (3,0%), y la población desocupada aumentó en 46 mil personas (9,5%). La población inactiva disminuyó en este mismo período en 100 mil personas (-4,8%).

Variación absoluta y porcentual de la población de 14 a 26 años económicamente activa, ocupada, desocupada e inactiva
Total Nacional - Hombres
Febrero-abril (2008-2009)

Población hombres jóvenes 14 -26 años - Total Nacional	Febrero - Abril		Variación	
	2008	2009	Absoluta	%
Población Económicamente Activa	3.003	3.123	121	4,0
Ocupados	2.519	2.594	75	3,0
Desocupados	483	529	46	9,5
Inactivos	2.100	2.001	-100	-4,8

Fuente: DANE – Gran Encuesta Integrada de Hogares-GEIH

Nota: Resultados en miles. Por efecto de redondeo en miles los totales pueden diferir ligeramente.



Al comparar el trimestre móvil febrero-abril de 2009 con el mismo período de 2008, para las mujeres entre los 14 y 26 años, la población económicamente activa aumentó en 99 mil personas (4,8%), la población ocupada aumentó en 58 mil personas (4,0%), la población desocupada aumentó en 41 mil personas, lo que representó un aumento de 7,0%. El número de mujeres inactivas cayó en 44 mil personas (-1,5%).

**Variación absoluta y porcentual de la población de 14 a 26 años, económicamente activa, Ocupada, desocupada e inactiva
Total Nacional - Mujeres
Febrero-abril (2008-2009)**

Población mujeres jóvenes 14 -26 años - Total Nacional	Febrero - Abril		Variación	
	2008	2009	Absoluta	%
Población Económicamente Activa	2.044	2.143	99	4,8
Ocupados	1.457	1.514	58	4,0
Desocupados	588	629	41	7,0
Inactivos	2.965	2.920	-44	-1,5

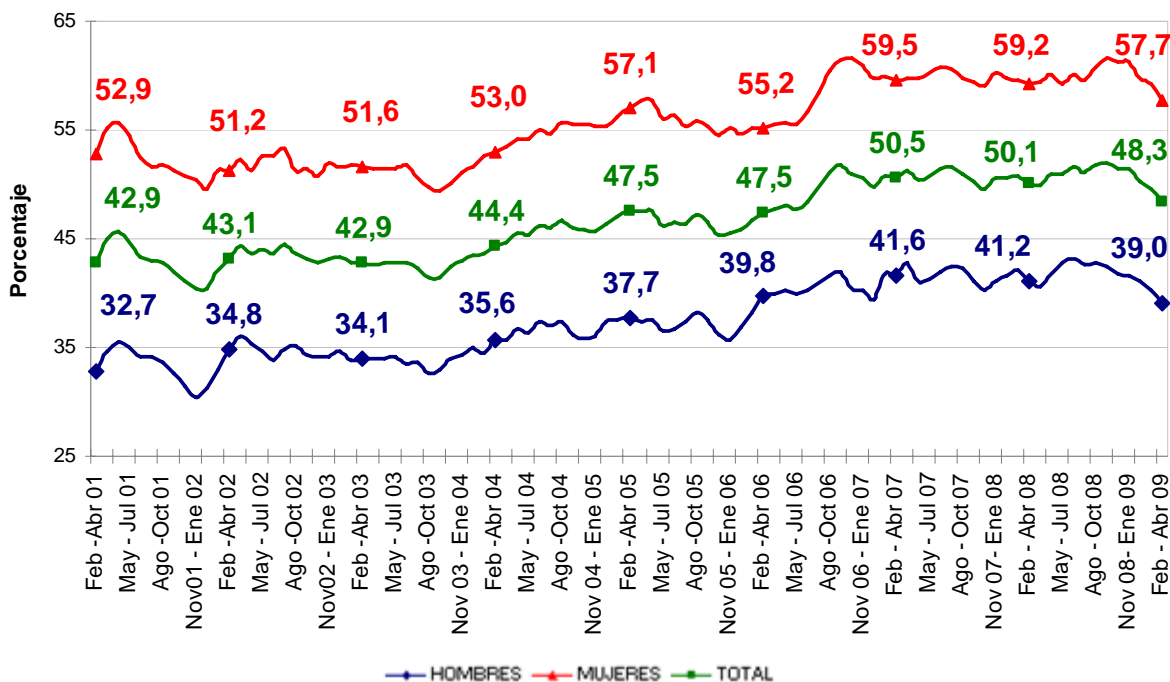
Fuente: DANE – Gran Encuesta Integrada de Hogares-GEIH

Nota: Resultados en miles. Por efecto de redondeo en miles los totales pueden diferir ligeramente.

PORCENTAJE DE POBLACIÓN INACTIVA FRENTE AL TOTAL DE LA POBLACIÓN EN EDAD DE TRABAJAR DE 14 A 26 AÑOS

En el total nacional, para el trimestre móvil febrero-abril de 2009, el 48,3% de la población en edad de trabajar entre 14 y 26 años era inactiva. El 57,7% de la Población en Edad de Trabajar femenina y el 39,0% de la Población en Edad de Trabajar masculina entre 14 y 26 años era inactiva.

**Porcentaje de la población inactiva frente al total de la PET de 14 a 26 años
Total Nacional
Trimestre Móvil Febrero-abril (2001-2009)**

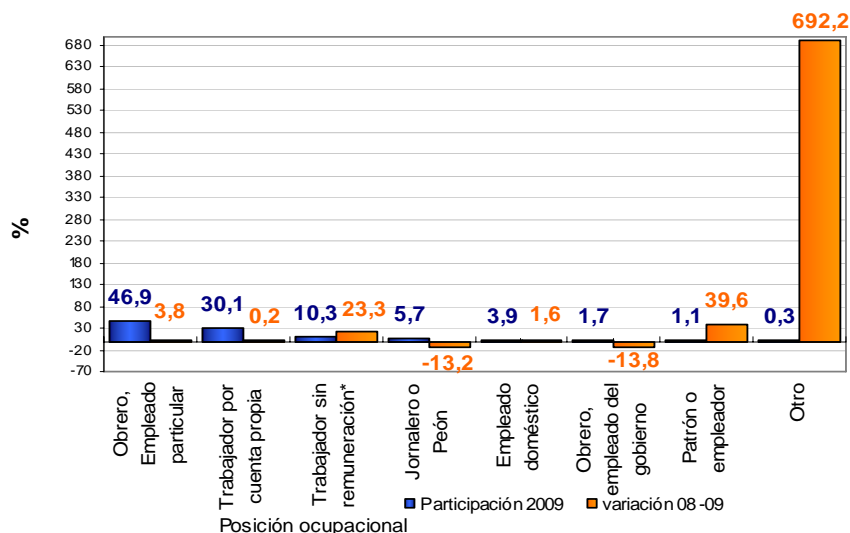


Fuente: DANE – Gran Encuesta Integrada de Hogares-GEIH

2. COMPORTAMIENTO DEL MERCADO LABORAL DEL TOTAL NACIONAL - TRIMESTRE MÓVIL FEBRERO-ABRIL DE 2009

Para la población ocupada de 14 a 26 años, la principal posición ocupacional fue la de obrero o empleado particular con 46,9%, seguido de trabajador por cuenta propia con 30,1%, y trabajador sin remuneración con el 10,3%. Las demás posiciones en conjunto, representaron el 12,7% de la población ocupada.

Distribución porcentual y variación de la población ocupada de 14 a 26 años, según posición ocupacional
Total Nacional
Febrero-abril de 2009



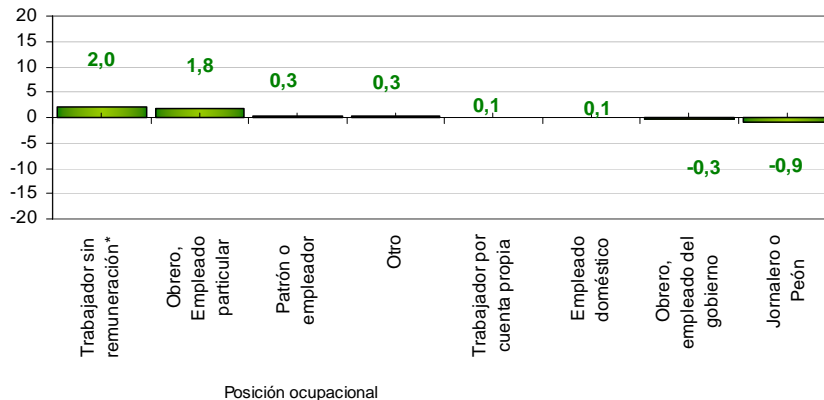
Fuente: DANE – Gran Encuesta Integrada de Hogares-GEIH

* Incluye a Trabajador familiar sin remuneración y a los trabajadores sin remuneración en empresas de otros hogares

Nota: Según la Clasificación Internacional de la Situación en el Empleo - CISE 93, de la Organización Internacional del Trabajo – OIT, la categoría “Otro” incluye a las Personas no clasificables por categoría en el empleo.

La posición jornalero o peón disminuyó en 36 mil personas (-13,2%) y la posición obrero, empleado del gobierno disminuyó en 11 mil personas (-13,8%), mientras que los trabajadores sin remuneración aumentaron en 80 mil personas (23,3%).

Contribución a la variación de la población ocupada de 14 a 26 años de edad, según posición ocupacional
Total Nacional
Febrero-abril de 2009



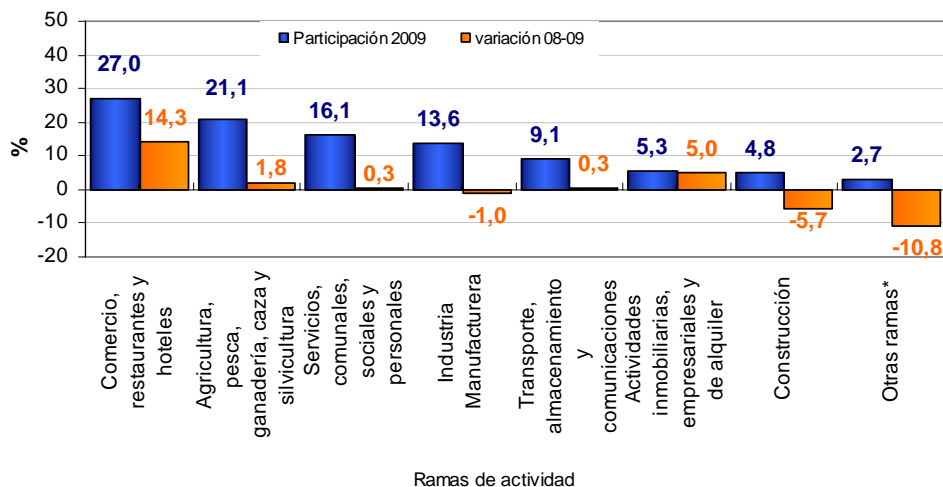
Fuente: DANE – Gran Encuesta Integrada de Hogares-GEIH

Nota: * Incluye a Trabajador familiar sin remuneración y a los trabajadores sin remuneración en empresas de otros hogares



Las ramas de actividad que registraron la mayor proporción de población ocupada entre 14 y 26 años, fueron en su orden: comercio, hoteles y restaurantes (27,0%), agricultura, ganadería, pesca, caza y silvicultura (21,1%), servicios comunales, sociales y personales (16,1%) e industria manufacturera (13,6%); las demás ramas de actividad concentraron el 21,9%.

Distribución porcentual y variación de la población ocupada de 14 a 26 años, según rama de actividad
Total Nacional
Febrero-abril de 2009

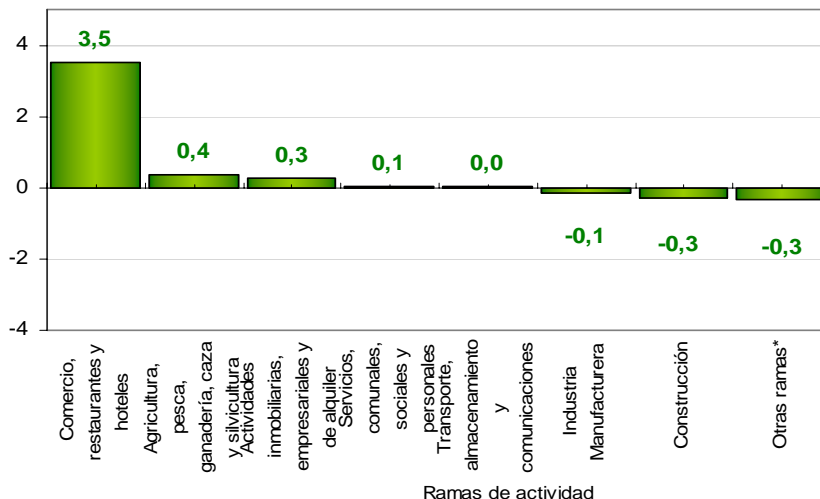


Fuente: DANE – Gran Encuesta Integrada de Hogares-GEIH
 Otras ramas: Explotación de minas y canteras, Suministro de electricidad, gas y agua e intermediación financiera.

La población ocupada de 14 a 26 años presentó un aumento con respecto al 2008 en las categorías comercio, restaurantes y hoteles de 139 mil personas (14,3%) y agricultura, pesca, ganadería, caza y silvicultura de 15 mil personas (1,8%).

Con respecto al trimestre móvil febrero-abril de 2008, las ramas de actividad que presentaron una disminución fueron: otras ramas, que registró una caída de 14 mil personas (-10,8%), construcción que cayó en 12 mil personas (-5,7%), seguido de la categoría industria manufacturera, rama que registró una caída de 6 mil personas (-1,0%).

Contribución a la variación de la población ocupada de 14 a 26 años de edad, según rama de actividad
Total Nacional
Febrero-abril de 2009



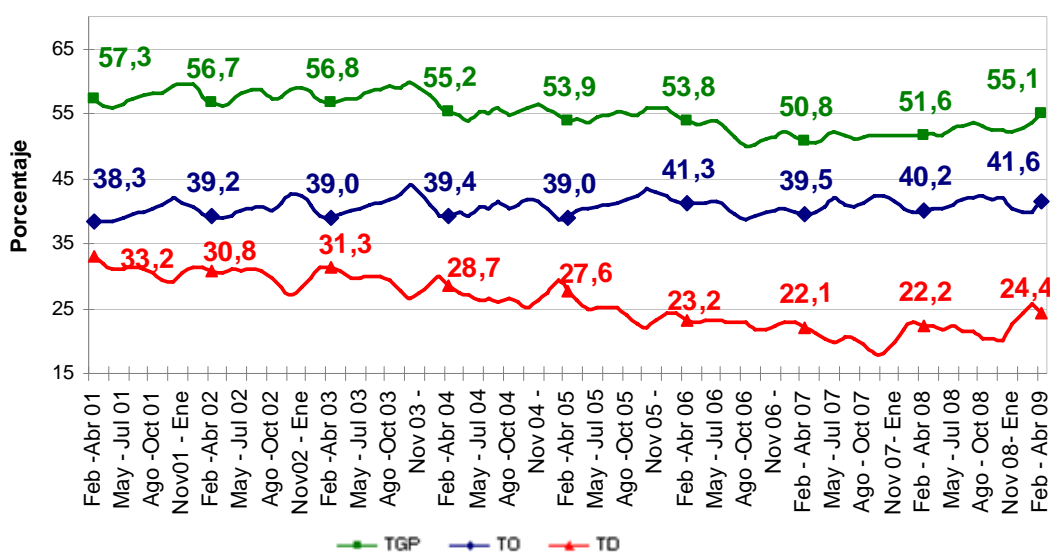
Fuente: DANE – Gran Encuesta Integrada de Hogares-GEIH
 Otras ramas Explotación de minas y canteras, Suministro de electricidad, gas y agua, intermediación financiera.

3. INDICADORES DEL MERCADO LABORAL TOTAL 13 CIUDADES Y ÁREAS METROPOLITANAS TRIMESTRE MÓVIL FEBRERO-ABRIL DE 2009

INDICADORES DEL MERCADO LABORAL

Para el total de las trece áreas metropolitanas, en el trimestre móvil febrero-abril de 2009, la tasa de desempleo para la población entre 14 y 26 años fue de 24,4%; este indicador aumentó en 2,2 puntos porcentuales con respecto al trimestre móvil febrero-abril de 2008. La tasa global de participación para el grupo de edad de 14 a 26 años fue de 55,1%. La tasa de ocupación fue de 41,6%, superior en 1,4 puntos porcentuales al trimestre móvil febrero-abril de 2008.

Tasa global de participación, ocupación y desempleo de la población de 14 a 26 años
Total trece ciudades y áreas metropolitanas
Trimestre Móvil Febrero-abril (2001-2009)



Fuente: DANE – Gran Encuesta Integrada de Hogares-GEIH

POBLACIONES

Al comparar el trimestre móvil febrero-abril de 2009 con igual período de 2008, para las trece ciudades y áreas metropolitanas, la población económicamente activa entre 14 y 26 años aumentó en 189 mil personas (8,1%), la población desocupada en 98 mil personas (18,8%), y la población ocupada aumentó en 91 mil personas (5,0%). La población inactiva disminuyó en 130 mil personas (-5,9%).

Variación absoluta y porcentual de la población económicamente activa,
Ocupada, desocupada e inactiva
Total trece ciudades y áreas metropolitanas
Febrero-abril (2008-2009)

Población jóvenes 14 -26 años Total 13 áreas	Febrero - Abril		Variación	
	2008	2009	Absoluta	%
Población Económicamente Activa	2.335	2.524	189	8,1
Ocupados	1.816	1.908	91	5,0
Desocupados	518	616	98	18,8
Inactivos	2.187	2.057	-130	-5,9

Fuente: DANE – Gran Encuesta Integrada de Hogares-GEIH

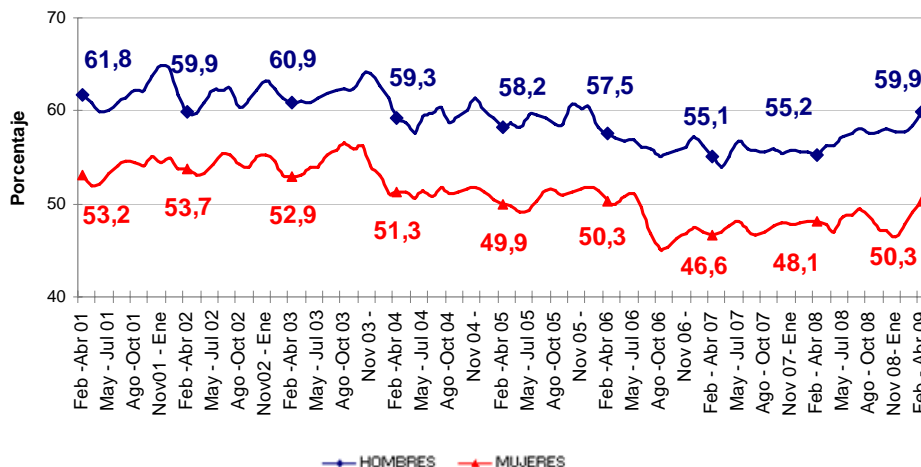
Nota: Resultados en miles. Por efecto de redondeo en miles los totales pueden diferir ligeramente.

INDICADORES DEL MERCADO LABORAL SEGÚN SEXO

Tasa Global de Participación

Las mujeres de 14 a 26 años registraron una tasa global de participación de 50,3%, mientras que la tasa para los hombres fue de 59,9%, para el trimestre móvil febrero-abril de 2009. Esta tasa registró un aumento en los hombres de 4,7 puntos porcentuales y de 2,2 puntos porcentuales para las mujeres, con respecto al mismo período del año 2008.

**Tasa global de participación de la población de 14 a 26 años por sexo
Total Trece Ciudades y Áreas Metropolitanas
Trimestre Móvil Febrero-abril (2001-2009)**

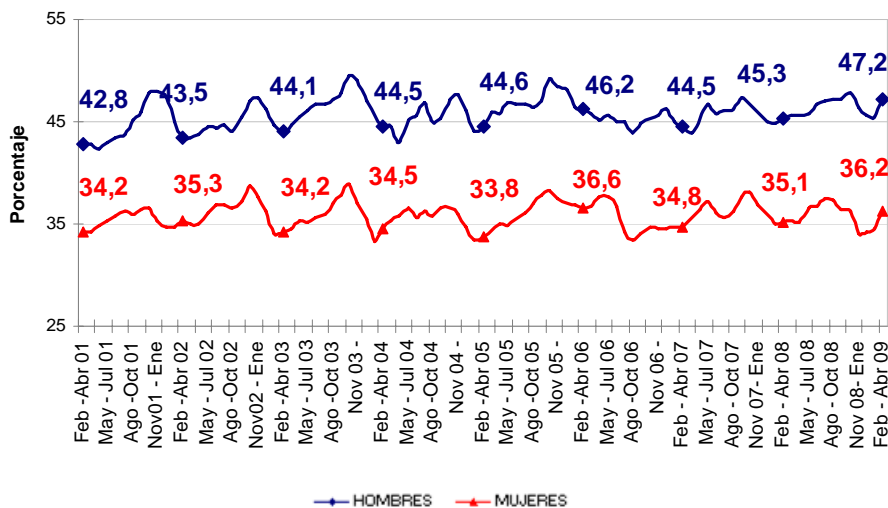


Fuente: DANE – Gran Encuesta Integrada de Hogares-GEIH

Tasa de Ocupación

En el trimestre móvil febrero-abril de 2009, la tasa de ocupación para hombres y mujeres entre 14 y 26 años fue de 47,2% y 36,2% respectivamente. La tasa de ocupación registró un aumento de 1,9 puntos porcentuales para los hombres y de 1,1 puntos porcentuales para las mujeres, con respecto al mismo período de 2008.

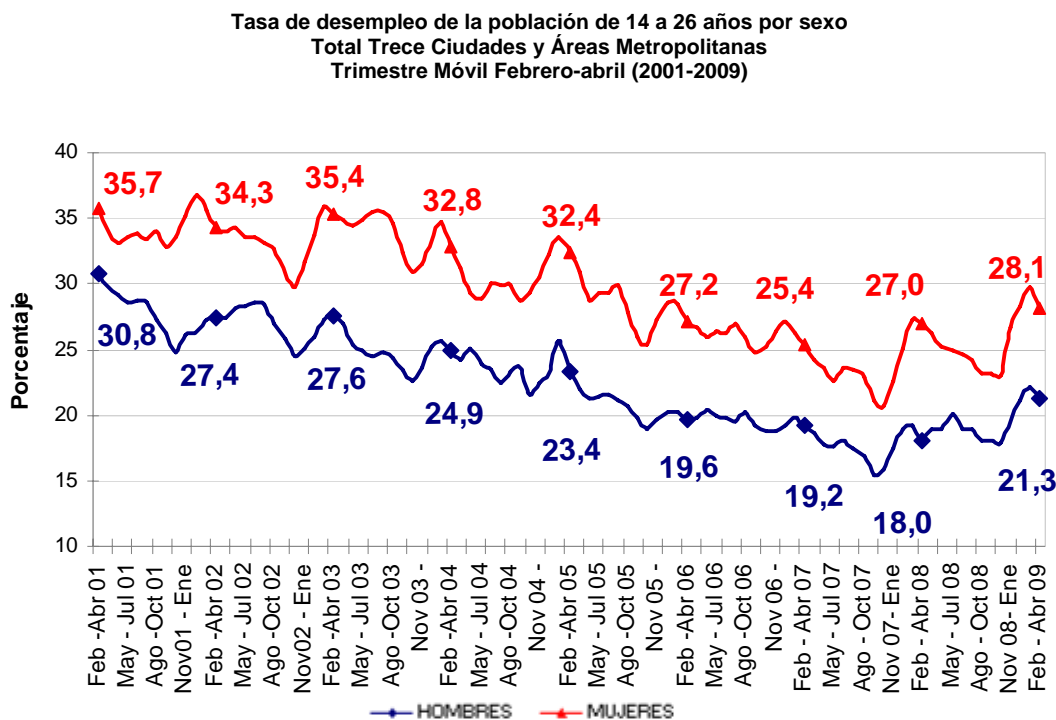
**Tasa de Ocupación de la población de 14 a 26 años por sexo
Total Trece Ciudades y Áreas Metropolitanas
Trimestre Móvil Febrero-abril (2001-2009)**



Fuente: DANE – Gran Encuesta Integrada de Hogares-GEIH

Tasa de Desempleo

Las mujeres, de 14 a 26 años, presentaron una tasa de desempleo del 28,1% en el trimestre móvil febrero-abril de 2009, con un crecimiento de 1,1 puntos porcentuales frente a febrero-abril de 2008 (27,0%). Los hombres registraron una tasa de desempleo de 21,3%, frente a 18,0% registrada en el mismo período del 2008.



Fuente: DANE – Gran Encuesta Integrada de Hogares-GEIH

POBLACIONES SEGÚN SEXO

Al comparar la información para hombres entre 14 y 26 años, en el trimestre móvil febrero-abril de 2009, respecto al mismo período de 2008, se encuentra que la población económicamente activa aumentó en 123 mil personas (9,9%), la población ocupada en 56 mil personas (5,5%) y la población desocupada aumentó en 67 mil personas (29,9%). La población inactiva disminuyó en 96 mil personas (-9,5%).

Variación absoluta y porcentual de la población económicamente activa, ocupada, desocupada e inactiva
Total Trece Ciudades y Áreas Metropolitanas- Hombres
Febrero-abril (2008-2009)

Población hombres jóvenes 14 -26 años - Total 13 áreas	Febrero - Abril		Variación	
	2008	2009	Absoluta	%
Población Económicamente Activa	1.242	1.364	123	9,9
Ocupados	1.018	1.074	56	5,5
Desocupados	224	290	67	29,9
Inactivos	1.008	913	-96	-9,5

Fuente: DANE – Gran Encuesta Integrada de Hogares-GEIH

Nota: Resultados en miles. Por efecto de redondeo en miles los totales pueden diferir ligeramente.



En el trimestre móvil febrero-abril de 2009, el número de mujeres ocupadas aumentó en 35 mil personas (4,4%), mientras que el número de mujeres desocupadas, entre 14 y 26 años, se incrementó en 31 mil personas (10,4%). La población inactiva disminuyó en 34 mil mujeres (-2,9%).

**Variación absoluta y porcentual de la población económicamente activa, ocupada, desocupada e inactiva
Total Trece Ciudades y Áreas Metropolitanas- Mujeres
Febrero-abril (2008-2009)**

Población mujeres jóvenes 14 -26 años Total 13 áreas	Febrero - Abril		Variación	
	2008	2009	Absoluta	%
Población Económicamente Activa	1.093	1.159	66	6,0
Ocupados	798	834	35	4,4
Desocupados	295	326	31	10,4
Inactivos	1.179	1.145	-34	-2,9

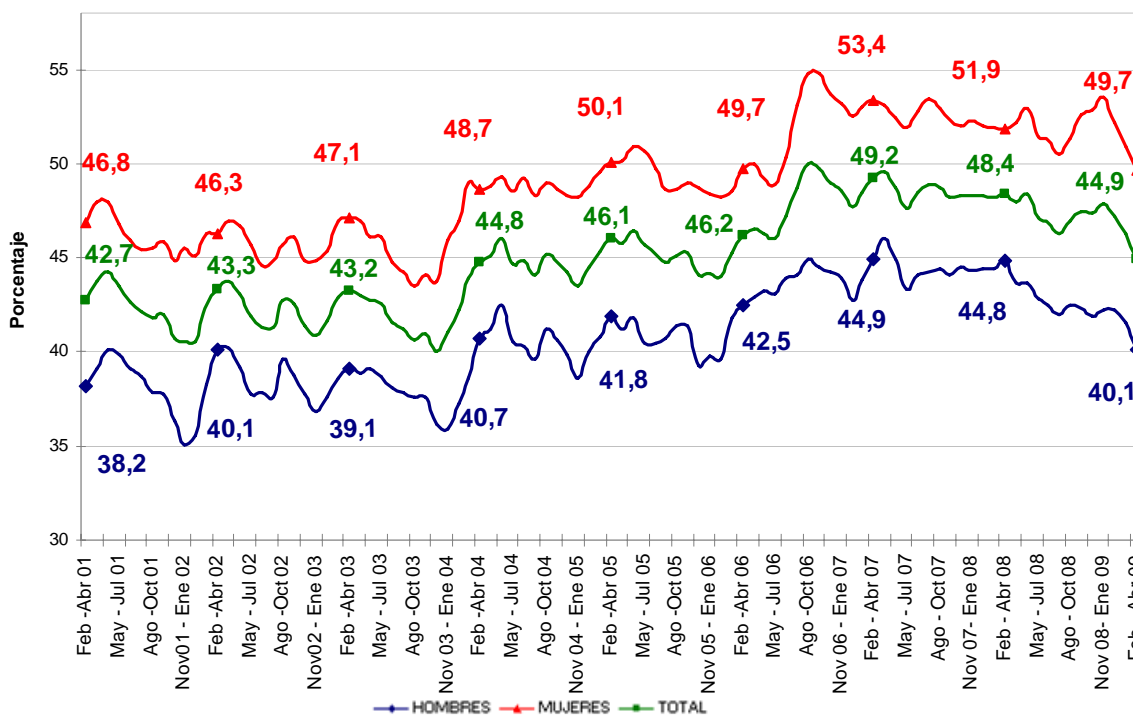
Fuente: DANE – Gran Encuesta Integrada de Hogares-GEIH.

Nota: Resultados en miles. Por efecto de redondeo en miles los totales pueden diferir ligeramente

PORCENTAJE DE POBLACIÓN INACTIVA FRENTE AL TOTAL DE LA POBLACIÓN EN EDAD DE TRABAJAR DE 14 A 26 AÑOS

En el total de las 13 áreas, la población inactiva entre 14 y 26 años, representó el 44,9% del total de la población en edad de trabajar para el trimestre móvil febrero-abril de 2009. El 49,7% de la Población en Edad de Trabajar femenina y el 40,1% de la Población en Edad de Trabajar masculina era inactiva.

**Porcentaje de población inactiva frente al total de la PET de 14 a 26 años
Total Trece Ciudades y Áreas Metropolitanas
Trimestre Móvil Febrero-abril (2001-2009)**

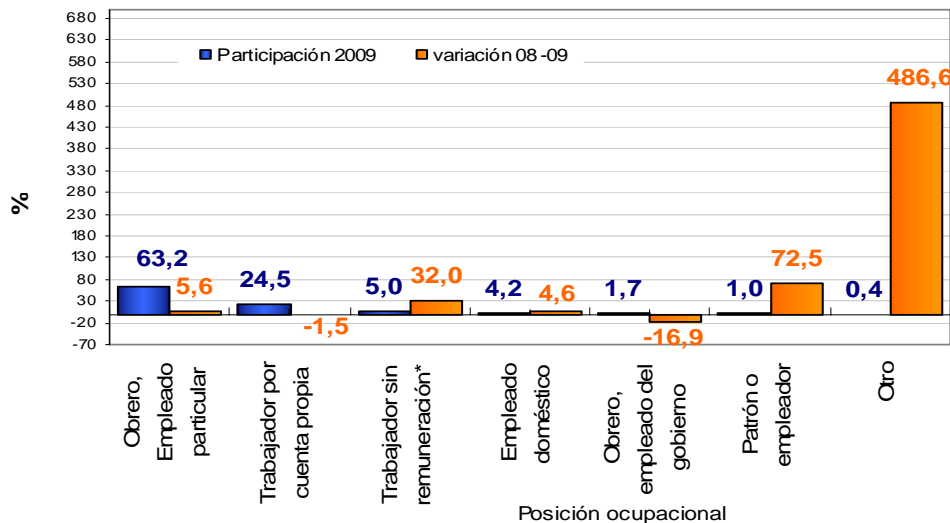


Fuente: DANE – Gran Encuesta Integrada de Hogares-GEIH

4. COMPORTAMIENTO DEL MERCADO LABORAL TOTAL 13 CIUDADES Y ÁREAS METROPOLITANAS TRIMESTRE MÓVIL FEBRERO-ABRIL DE 2009

Para el total de las trece ciudades y áreas metropolitanas, de los ocupados entre 14 y 26 años el 63,2% se registraron en la posición ocupacional obrero o empleado particular, seguido de 24,5% de la categoría trabajador por cuenta propia. Las demás posiciones ocupacionales sumaron el restante 12,3% de esta población.

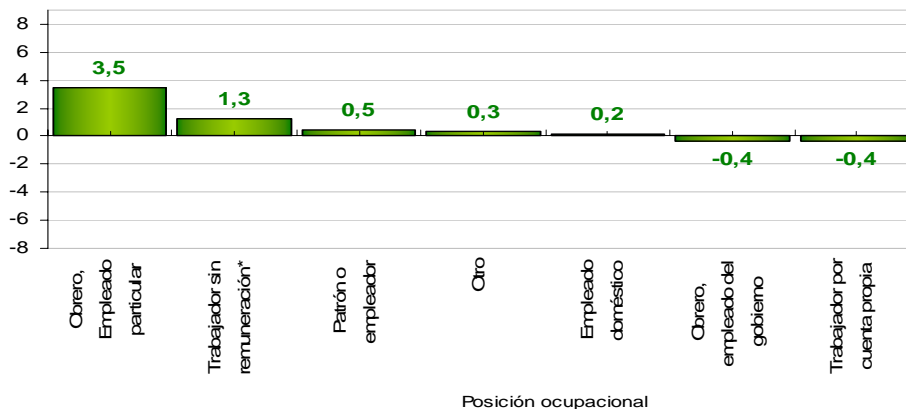
Distribución porcentual y variación de la población ocupada de 14 a 26 años, según posición ocupacional
Total Trece Ciudades y Áreas Metropolitanas
Febrero-abril de 2009



Fuente: DANE – Gran Encuesta Integrada de Hogares-GEIH
* Incluye a Trabajador familiar sin remuneración y a los trabajadores sin remuneración en empresas de otros hogares
Nota: Obrero, empleado particular incluye Jornalero o Peón
Nota: Según la Clasificación Internacional de la Situación en el Empleo - CISE 93, de la Organización Internacional del Trabajo – OIT, la categoría "Otro" incluye a las Personas no clasificables por categoría en el empleo

La posición ocupacional obrero, empleado particular aumentó en 64 mil personas (5,6%). Esta posición contribuyó a la variación de la población ocupada en 3,5 puntos porcentuales.

Contribución a la variación de la población ocupada de 14 a 26 años de edad, según posición ocupacional
Total Trece Ciudades y Áreas Metropolitanas
Febrero-abril de 2009

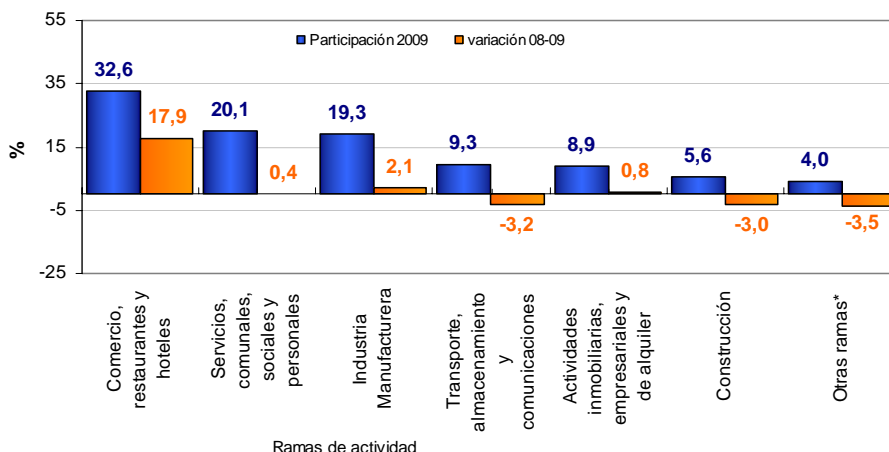


Fuente: DANE – Gran Encuesta Integrada de Hogares-GEIH
* Incluye a Trabajador familiar sin remuneración y a los trabajadores sin remuneración en empresas de otros hogares



Las ramas de actividad que registraron la mayor proporción de población ocupada entre 14 y 26 años, fueron en su orden: comercio, hoteles y restaurantes (32,6%), servicios comunales, sociales y personales (20,1%), la industria manufacturera (19,3%). Las ramas de actividad restantes concentraron el 27,8%.

Distribución porcentual y variación de la población ocupada de 14 a 26 años, según rama de actividad
Total Trece Ciudades y Áreas Metropolitanas
Febrero-abril de 2009

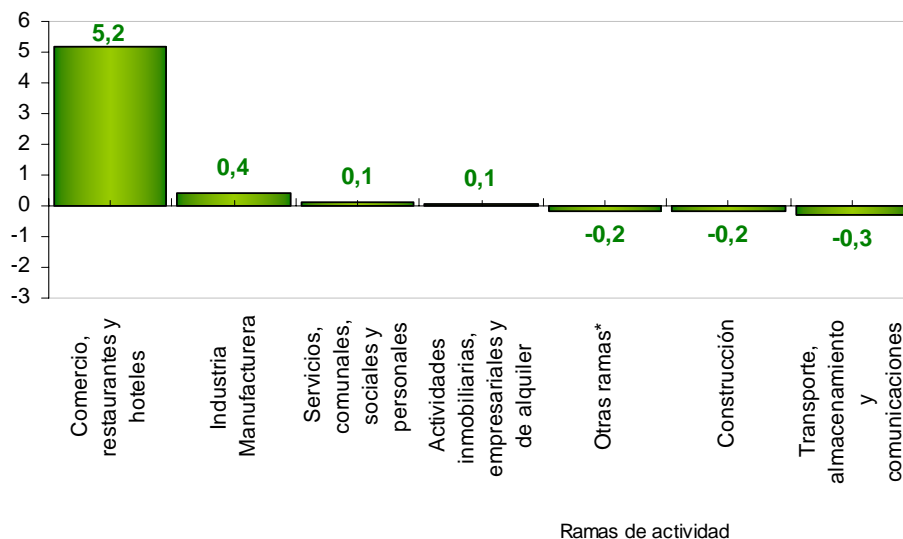


Fuente: DANE – Gran Encuesta Integrada de Hogares-GEIH

* Otras ramas: Agricultura, pesca, silvicultura Explotación de minas y canteras, Suministro de electricidad, gas y agua e intermediación financiera

La población ocupada de 14 a 26 años presentó un aumento en las ramas de comercio, restaurantes y hoteles de 94 mil personas (17,9%) e industria manufacturera de 8 mil personas (2,1%), con respecto al mismo periodo del 2008. En cuanto a las ramas que presentaron una disminución, se destaca la categoría de transporte, almacenamiento y comunicaciones la cual disminuyó en 6 mil personas (-3,2%) con respecto a febrero-abril de 2008.

Contribución a la variación de la población ocupada de 14 a 26 años de edad, según rama de actividad
Total Trece Ciudades y Áreas Metropolitanas
Febrero-abril de 2009



Fuente: DANE – Gran Encuesta Integrada de Hogares-GEIH

* Otras ramas: Agricultura, pesca, silvicultura Explotación de minas y canteras, Suministro de electricidad, gas y agua e intermediación financiera



Ficha metodológica

Objetivo General

Proporcionar información básica sobre el tamaño y estructura de la fuerza de trabajo (empleo, desempleo e inactividad) de la población del país y de algunas variables sociodemográficas.

Cobertura:

Total nacional, y total 13 ciudades y áreas metropolitanas que comprenden:

13 ciudades y áreas metropolitanas
Bogotá, D.C.
Medellín - Valle de Aburrá (Caldas, La Estrella, Sabaneta, Itagüí, Envigado, Bello, Girardota, Copacabana y Barbosa.)
Cali - Yumbo
Barranquilla - Soledad
Bucaramanga, Girón, Piedecuesta y Floridablanca
Manizales y Villa María
Pasto
Pereira, Dos Quebradas y La Virginia
Cúcuta, Villa del Rosario, Los Patios y El Zulia
Ibagué
Montería
Cartagena
Villavicencio

Nota: Esta investigación no incluye la población de los nuevos departamentos (Constitución de 1991), en los cuales reside aproximadamente el 4% de la población del país.
Datos expandidos con proyecciones de población, elaboradas con base en los resultados del censo 2005

Tipo de investigación: Encuesta por muestreo.

Tipo de muestra: probabilística, estratificada, de conglomerados desiguales y trietápica.

Unidad Observación: Hogar particular.

Glosario

Área metropolitana: se define como el área de influencia que incluye municipios circundantes, que con la ciudad conforman un solo tejido urbano no discontinuo y han sido reconocidos legalmente.

La distribución de la población según los conceptos de fuerza de trabajo es la siguiente:

Población total (P.T.): se estima por proyecciones con base en los resultados de los censos de población

Población en edad de trabajar (P.E.T.): está constituida por las personas de 12 y más años en la parte urbana, y de 10 años y más en la parte rural.

Población económicamente activa (P.E.A.): también se llama fuerza laboral y son las personas en edad de trabajar, que trabajan o están buscando empleo.

Esta población se divide en:

Ocupados (O): Son las personas que durante el período de referencia se encontraban en una de las siguientes situaciones:

1. Trabajó por lo menos una hora remunerada en la semana de referencia.
2. Los que no trabajaron la semana de referencia, pero tenían un trabajo.
3. Trabajadores sin remuneración que trabajaron en la semana de referencia por lo menos 1 hora.



Desocupados (D): son las personas que en la semana de referencia se encontraban en una de las siguientes situaciones:

1. *Desempleo abierto:*

- a. Sin empleo en la semana de referencia.
- b. Hicieron diligencias en el último mes.
- c. Disponibilidad.

2. *Desempleo oculto:*

- a. Sin empleo en la semana de referencia.
- b. No hicieron diligencias en el último mes, pero sí en los últimos 12 meses y tienen una *razón válida* de desaliento.
- c. Disponibilidad.

Desempleo

Razones válidas:

- a. No hay trabajo disponible en la ciudad.
- b. Está esperando que lo llamen.
- c. No sabe como buscar trabajo.
- d. Está cansado de buscar trabajo.
- e. No encuentra trabajo apropiado en su oficio o profesión.
- f. Está esperando la temporada alta.
- g. Carece de la experiencia necesaria.
- h. No tiene recursos para instalar un negocio.
- i. Los empleadores lo consideran muy joven o muy viejo.

Razones no válidas:

- a. Se considera muy joven o muy viejo
- b. Actualmente no desea conseguir trabajo.
- c. Responsabilidades familiares
- d. Problemas de salud.
- e. Está estudiando.
- f. Otra razón.

Principales indicadores que se pueden obtener:

- **Porcentaje de PET:** Este indicador muestra la relación porcentual entre el número de personas que componen la población en edad de trabajar, frente a la población total.

$$\% PET = \frac{PET}{PT} \times 100$$

- **Tasa global de participación (TGP):** Es la relación porcentual entre la población económicamente activa y la población en edad de trabajar. Este indicador refleja la presión de la población en edad de trabajar sobre el mercado laboral.

$$TGP = \frac{PEA}{PET} \times 100$$

- **Tasa de desempleo (TD):** Es la relación porcentual entre el número de personas que están buscando trabajo (DS), y el número de personas que integran la fuerza laboral (PEA)



$$TD = \frac{D}{PEA} \times 100$$

- **Tasa de ocupación (TO):** Es la relación porcentual entre la población ocupada (OC) y el número de personas que integran la población en edad de trabajar (PET)

$$TO = \frac{OC}{PET} \times 100$$

Impreso en la Dirección de Difusión, Mercadeo y Cultura Estadística
Departamento Administrativo Nacional de Estadística - DANE -
Bogotá, D.C. - Colombia, junio de 2009