



MERCADO LABORAL DE LA JUVENTUD (14 A 26 AÑOS) GRAN ENCUESTA INTEGRADA DE HOGARES Trimestre móvil Julio-Septiembre de 2008



Código N° 8883-1
Detección de Equipamientos, Diseño, producción, análisis y difusión de las siguientes investigaciones estadísticas periódicas: Encuesta Continua de Hogares; Índice de Precios al Consumidor; Muestra Mensual Manufacturera; Comercio Exterior; Índice de Costos de Construcción de Vivienda; Índice de Costos de Construcción Pesada; Censos de Edificaciones; Muestra Mensual de Comercio al por Menor; Encuesta Anual de Servicios; Encuesta Anual de Comercio; Diseño del Censo General; Encuesta Nacional Agraria; Muestra de Años; Nomenclatura y Clasificaciones; Cuentas Inversoras; Estadísticas de Comercio; Índice de Costos de la Educación Superior Privada; Encuesta de Microestablecimientos de Comercio, Servicios e Industrias; Estadísticas Vitales; Proyecciones de Población y Estudios Demográficos e Informe de Cuentas Económicas Regionales; Índice precios de edificaciones nuevas; Índice de precios de vivienda nueva; Cartera hipotecaria de vivienda; Índice de salubridad preal; Encuesta de desempleo institucional; Encuesta de sacrificio de ganado; Encuesta de armer y Cuentas Regionales; Servicio de Asesoría en Planificación Estadística.



Contenido

1. Indicadores del mercado laboral de la juventud (14 a 26 años) Total Nacional trimestre Julio-Septiembre de 2008.

2. Comportamiento del mercado laboral Total Nacional trimestre Julio-Septiembre de 2008

3. Indicadores del mercado laboral Total 13 ciudades y áreas metropolitanas trimestre Julio-Septiembre de 2008.

4. Comportamiento del mercado laboral Total 13 ciudades y áreas metropolitanas trimestre Julio-Septiembre de 2008.

Ficha Metodológica

RESULTADOS GENERALES DE LA POBLACIÓN DE 14 A 26 AÑOS

Datos expandidos con proyecciones de población, con base en los resultados del censo 2005

TOTAL NACIONAL

- Para el trimestre móvil Julio-Septiembre de 2008, la población de 14 a 26 años, representaba el 30,1% de la población en edad de trabajar.
- La tasa global de participación para esta población fue de 48,8%.
- La tasa de ocupación para la población entre 14 y 26 años fue de 38,3%.
- La tasa de desempleo de la juventud fue de 21,5%.
- En el trimestre móvil Julio-Septiembre de 2008, la tasa de desempleo para las mujeres entre 14 y 26 años fue de 27,8% mientras que los hombres de este rango de edad, la tasa de desempleo fue de 17,1%.
- El 51,2% de la población de 14 a 26 años correspondió a inactivos.

TOTAL TRECE CIUDADES Y ÁREAS METROPOLITANAS

- En el trimestre móvil Julio-Septiembre de 2008, para el total de las trece ciudades y áreas metropolitanas, la población de 14 a 26 años, representó el 29,5% del total de la población en edad de trabajar.
- La tasa global de Participación para este grupo de edad fue 53,7%.
- La tasa de ocupación fue 42,2%.
- La tasa de desempleo en las trece ciudades y áreas metropolitanas fue de 21,4%.
- En el trimestre móvil Julio-Septiembre de 2008, la tasa de desempleo para los hombres fue de 19,0%, y para las mujeres de 24,3% en el rango de edad 14 a 26 años.
- El 46,3% de la población entre 14 y 26 años, era inactiva.

Director
Héctor Maldonado Gómez

Subdirector
Carlos Eduardo Sepúlveda Rico

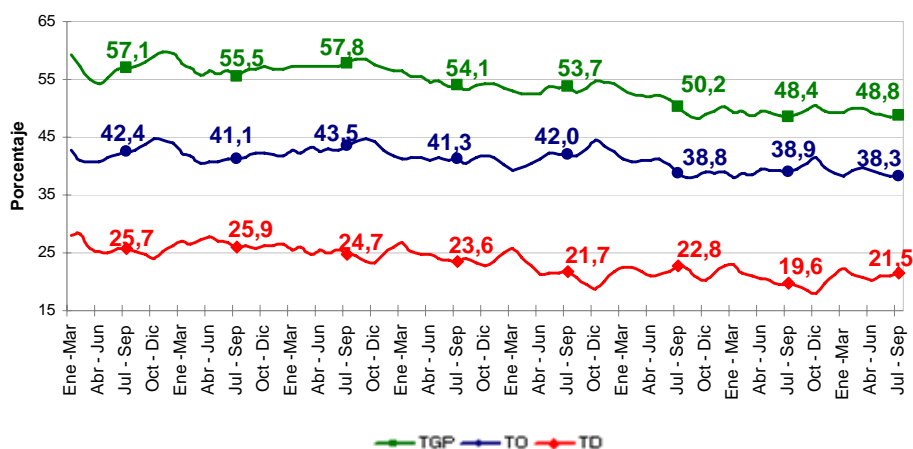
Director de Metodología y
Producción Estadística
Eduardo Efraín Freire Delgado

1. INDICADORES MERCADO LABORAL - DE LA JUVENTUD (14 A 26 AÑOS) TOTAL NACIONAL TRIMESTRE MOVIL JULIO –SEPTIEMBRE

INDICADORES DEL MERCADO LABORAL

Para el trimestre móvil Julio-Septiembre de 2008, la población de 14 a 26 años presentó una tasa global de participación de 48,8%, superior en 0,4 puntos porcentuales respecto al periodo de Julio-Septiembre de 2007 (48,4%). La tasa de ocupación presentó una disminución de 1,6 puntos porcentuales al pasar de 38,9% en Julio-Septiembre de 2007 a 38,3% en Julio-Septiembre de 2008; la tasa de desempleo fue de 21,5%, aumentando en 1,9 puntos porcentuales frente al mismo periodo del año inmediatamente anterior (19,6%).

Tasa global de participación, ocupación y desempleo
Población de 14 a 26 años
Total Nacional
2001 – 2008 (Julio-Septiembre)



Fuente: DANE – Gran Encuesta Integrada de Hogares-GEIH

POBLACIONES

Al comparar el trimestre móvil Julio-Septiembre de 2008 con igual período de 2007, la población económicamente activa entre 14 y 26 años aumentó en 101 mil personas (2,1%) y la población ocupada disminuyó en 10 mil personas (0,3%); la población desocupada y la inactiva aumentaron en 112 mil personas (11,7%) y en 12 mil personas (0,2%), respectivamente.

Variación absoluta y porcentual de la población económicamente activa,
Ocupada, desocupada e inactiva
Total Nacional
2007 – 2008 (Julio-Septiembre)

Población jóvenes 14 -26 años Total Nacional	Julio - Septiembre		Variación	
	2007	2008	Absoluta	%
Población Económicamente Activa	4.843	4.944	101	2,1
Ocupados	3.891	3.881	-10	-0,3
Desocupados	952	1.063	112	11,7
Inactivos	5.167	5.178	12	0,2

Fuente: DANE – Gran Encuesta Integrada de Hogares-GEIH

Nota: Resultados en miles. Por efecto de redondeo en miles los totales pueden diferir ligeramente.

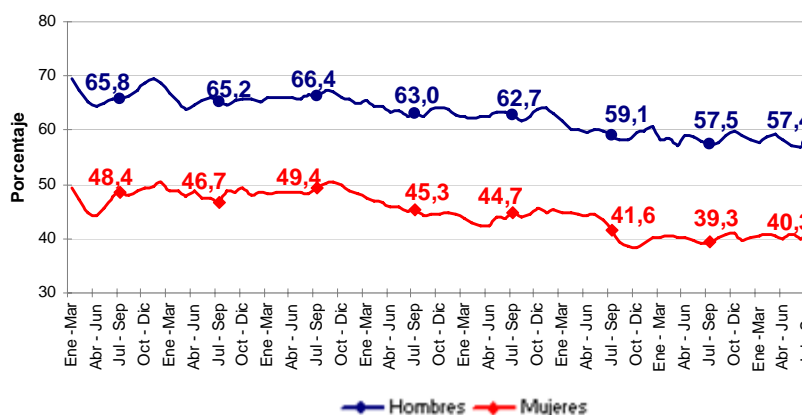
Nota: Datos expandidos con proyecciones de población, con base en los resultados del censo 2005

INDICADORES DEL MERCADO LABORAL SEGÚN SEXO

Tasa Global de Participación

Para el trimestre móvil Julio-Septiembre de 2008 la tasa global de participación de los hombres ubicados en el rango de edad entre 14 y 26 años fue de 57,4%, mientras que la de las mujeres del mismo rango de edad fue de 40,3%. La tasa para los hombres fue inferior en 0,1 puntos porcentuales frente al periodo Julio-Septiembre de 2007, en cambio, la tasa para las mujeres aumentó en 1,0 puntos porcentuales frente al trimestre móvil Julio-Septiembre de 2008.

Tasa global de participación de la población de 14 a 26 años por sexo
Total Nacional
2001 – 2008 (Julio-Septiembre)



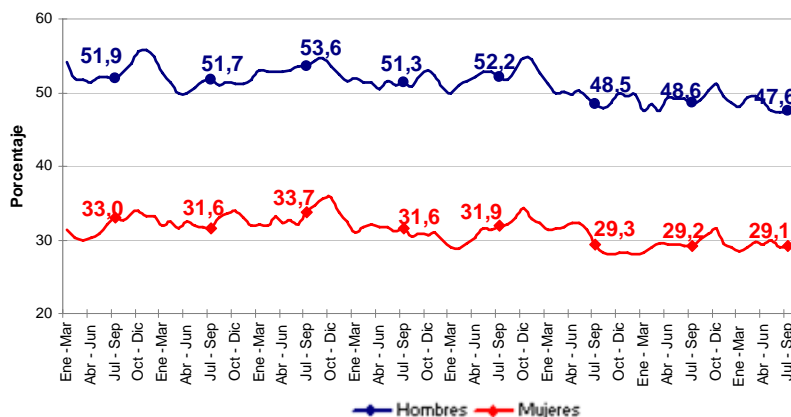
Fuente: DANE – Gran Encuesta Integrada de Hogares-GEIH

Tasa de ocupación

La tasa de ocupación de las mujeres de 14 a 26 años fue de 29,1% para el trimestre móvil Julio-Septiembre de 2008, frente a 29,2% del mismo periodo del año anterior.

Los hombres del mismo rango de edad presentaron una tasa de ocupación de 47,6% disminuyendo en 1,0 puntos porcentuales para el trimestre móvil Julio-Septiembre de 2008, respecto al mismo periodo de 2007 (49,2%).

Tasa de Ocupación de la población de 14 a 26 años por sexo
Total Nacional
2001 – 2008 (Julio-Septiembre)

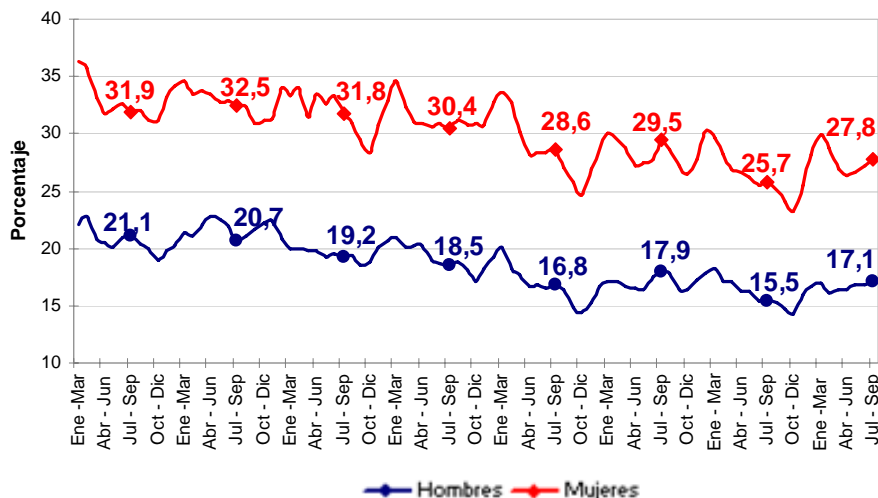


Fuente: DANE – Gran Encuesta Integrada de Hogares-GEIH

Tasa de Desempleo

En el trimestre móvil Julio-Septiembre de 2008, la tasa de desempleo correspondiente a las mujeres del rango de edad de 14 a 26 años fue de 27,8%, presentó un aumento de 2,1 puntos porcentuales con respecto al mismo periodo de 2007 (25,7%). Para los hombres la tasa de desempleo fue de 17,1%, esta tasa presentó un aumento 1,6 puntos porcentuales con respecto al mismo periodo de 2007 (15,5%).

**Tasa de Desempleo de la población de 14 a 26 años por sexo
Total Nacional
2001 – 2008 (Julio-Septiembre)**



Fuente: DANE – Gran Encuesta Integrada de Hogares-GEIH

POBLACIONES SEGÚN SEXO

Al analizar la información del trimestre móvil Julio-Septiembre de 2008 con igual período de 2007 para los hombres entre 14 y 26 años, la población económicamente activa aumentó en 31 mil personas (1,1%), la población ocupada disminuyó en 21 mil personas (0,9%), entre tanto, la población desocupada aumentó en 52 mil personas (11,8%). La población inactiva aumentó en este mismo período en 32 mil personas (1,5%).

**Variación absoluta y porcentual de la población de 14 a 26 años económicamente activa,
Ocupada, desocupada e inactiva
Total Nacional - Hombres
2007 – 2008 (Julio-Septiembre)**

Población hombres jóvenes 14 -26 años - Total Nacional	Julio - Septiembre		Variación	
	2007	2008	Absoluta	%
Población Económicamente Activa	2.869	2.900	31	1,1
Ocupados	2.426	2.405	-21	-0,9
Desocupados	444	496	52	11,8
Inactivos	2.124	2.156	32	1,5

Fuente: DANE – Gran Encuesta Integrada de Hogares-GEIH

Nota: Resultados en miles. Por efecto de redondeo en miles los totales

Nota: Datos expandidos con proyecciones de población, con base en los resultados del censo 2005



Para las mujeres, al comparar el trimestre móvil Julio-Septiembre de 2008 con el mismo periodo de 2007, la población económicamente activa se incrementó en 70 mil personas (3,6%), la población ocupada aumentó en 11 mil personas (0,7%) y la población desocupada en 59 mil personas, lo cual representó un aumento de 11,7%. El número de mujeres inactivas disminuyó en 20 mil (0,7%).

**Variación absoluta y porcentual de la población de 14 a 26 años, económicamente activa, ocupada, desocupada e inactiva
Total Nacional - Mujeres
2007 – 2008 (Julio-Septiembre)**

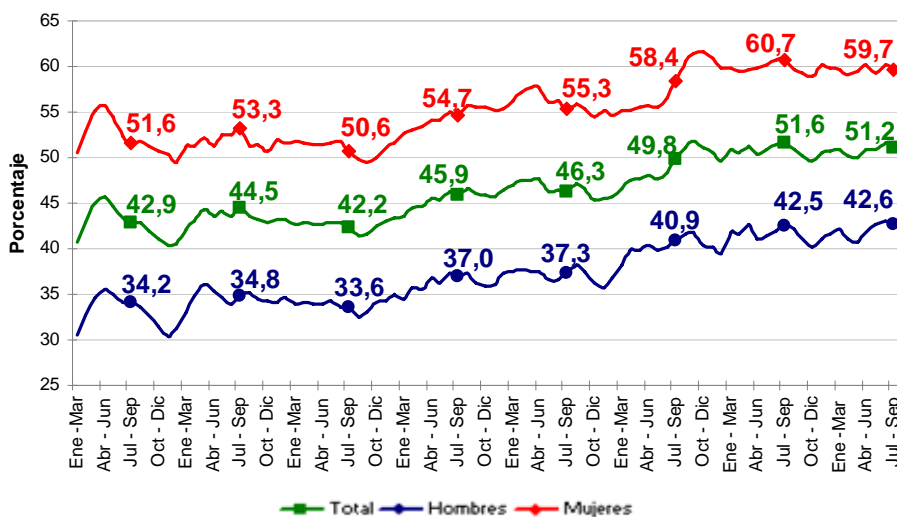
Población Mujeres jóvenes 14 -26 años Total Nacional	Julio - Septiembre		Variación	
	2007	2008	Absoluta	%
Población Económicamente Activa	1.974	2.044	70	3,6
Ocupados	1.466	1.476	11	0,7
Desocupados	508	568	59	11,7
Inactivos	3.043	3.022	-20	-0,7

Fuente: DANE – Gran Encuesta Integrada de Hogares-GEIH
 Nota: Resultados en miles. Por efecto de redondeo en miles los totales
 Nota: Datos expandidos con proyecciones de población, con base en los resultados del censo 2005

PORCENTAJE DE POBLACIÓN INACTIVA FRENTE AL TOTAL DE LA POBLACIÓN EN EDAD DE TRABAJAR DE 14 A 26 AÑOS

En el total nacional para el trimestre móvil Julio-Septiembre de 2008, del total de la población en edad de trabajar entre 14 y 26 años el 51,2% era inactiva. El 59,7% de la PET femenina y el 42,6% de la PET masculina entre 14 y 26 años, era inactiva.

**Porcentaje de población inactiva frente al total de la PET de 14 a 26 años
Total Nacional
2001 – 2008 (Julio-Septiembre)**

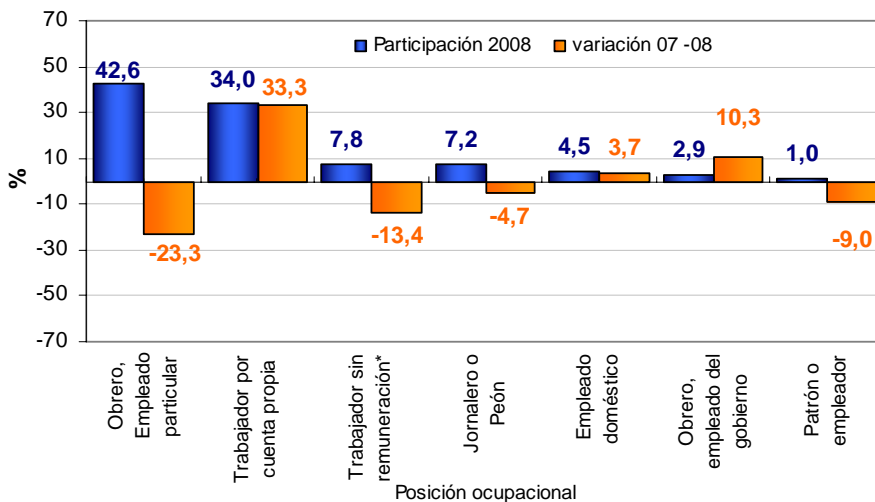


Fuente: DANE – Gran Encuesta Integrada de Hogares-GEIH

2. COMPORTAMIENTO DEL MERCADO LABORAL DEL TOTAL NACIONAL - TRIMESTRE MÓVIL JULIO-SEPTIEMBRE

Para la población ocupada de 14 a 26 años la principal posición ocupacional fue la de obrero o empleado particular con 42,6%, seguido de trabajador por cuenta propia con 34,0%, y trabajador sin remuneración con el 7,8%. Las demás posiciones representaron el 15,6% de la población ocupada.

Distribución porcentual y variación de la población ocupada de 14 a 26 años, según posición ocupacional Total Nacional 2007 – 2008 (Julio-Septiembre)

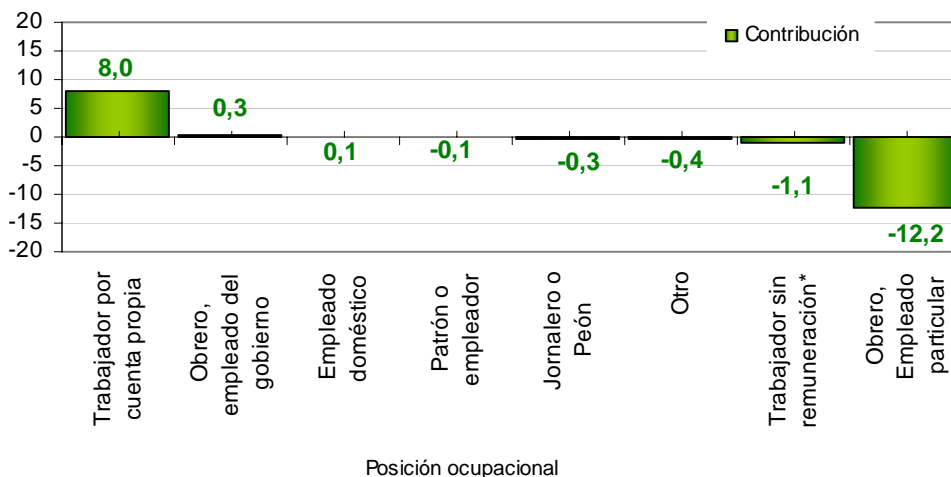


Fuente: DANE – Gran Encuesta Integrada de Hogares-GEIH

Nota: * Incluye a Trabajador familiar sin remuneración y a los trabajadores sin remuneración en empresas de otros hogares

El número de trabajadores por cuenta propia aumentaron en 311 mil (33,3%), y los trabajadores sin remuneración presentaron una disminución en 44 mil personas (13,4%), mientras que la posición obreros o empleados particular disminuyó en 475 mil personas (23,3%).

Contribución a la variación de la población ocupada de 14 a 26 años de edad, según posición ocupacional Total Nacional 2007 – 2008 (Julio-Septiembre)

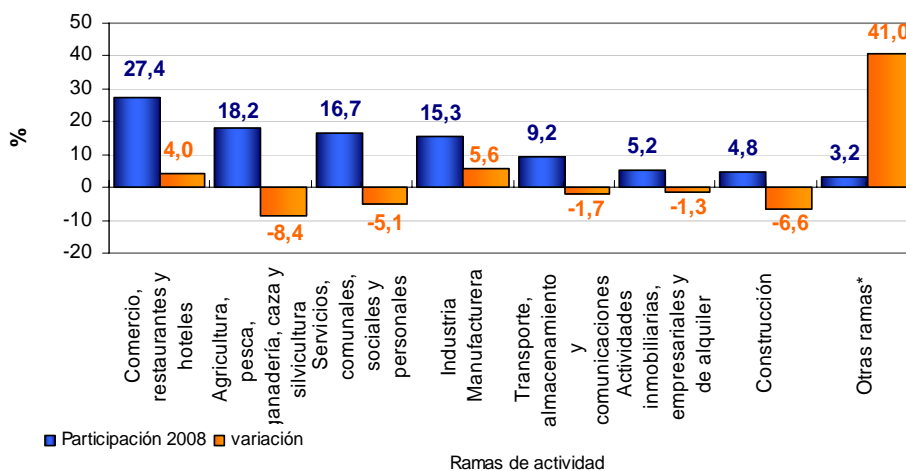


Fuente: DANE – Gran Encuesta Integrada de Hogares-GEIH

Nota: * Incluye a Trabajador familiar sin remuneración y a los trabajadores sin remuneración en empresas de otros hogares

Las ramas de actividad que registraron la mayor proporción de población ocupada entre 14 y 26 años, fueron en su orden: comercio, hoteles y restaurantes (27,4%), agricultura, ganadería, pesca, caza y silvicultura (18,2%), servicios, comunales, sociales y personales (16,7%) e industria manufacturera (15,3%), las demás ramas de actividad concentraban el 22,5%.

**Distribución porcentual y variación de la población ocupada de 14 a 26 años, según rama de actividad
Total Nacional
2007 – 2008 (Julio-Septiembre)**

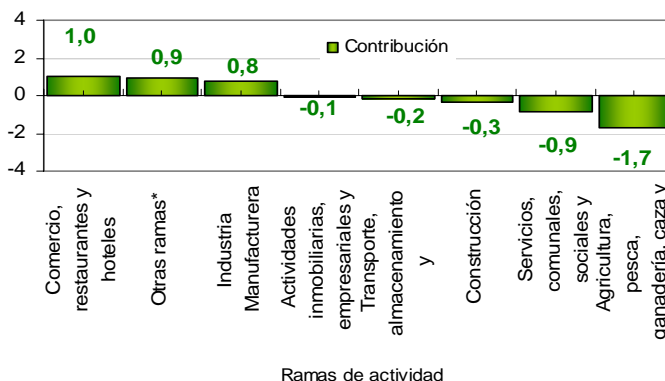


Fuente: DANE – Gran Encuesta Integrada de Hogares-GEIH
* Otras ramas: Explotación de minas y canteras, Suministro de electricidad, gas y agua e intermediación financiera

La población ocupada de 14 a 26 años presentó un aumento en la categoría otras ramas (explotación de minas y canteras, suministro de electricidad, gas y agua, intermediación financiera), el incremento fue de 36 mil personas (41,0%), seguido de la categoría industria manufacturera que se incrementó en 31 mil personas (5,6%) y la rama de actividad comercio, restaurantes y hoteles se incremento en 41 mil personas (4,0%), con respecto al 2007.

En cuanto a las ramas que presentaron una disminución, encontramos la categoría agricultura, pesca, ganadería, caza y silvicultura, que disminuyó en 65 mil personas (8,4%), seguido de la rama de construcción la cual cayó en 13 mil personas (6,6%), la categoría servicios comunales, sociales y personales registró una caída de 35 mil personas (5,1%), las variaciones se registraron con respecto al periodo móvil Julio-Septiembre de 2007.

**Contribución a la variación de la población ocupada de 14 a 26 años de edad, según rama de actividad
Total Nacional
2007 – 2008 (Julio-Septiembre)**



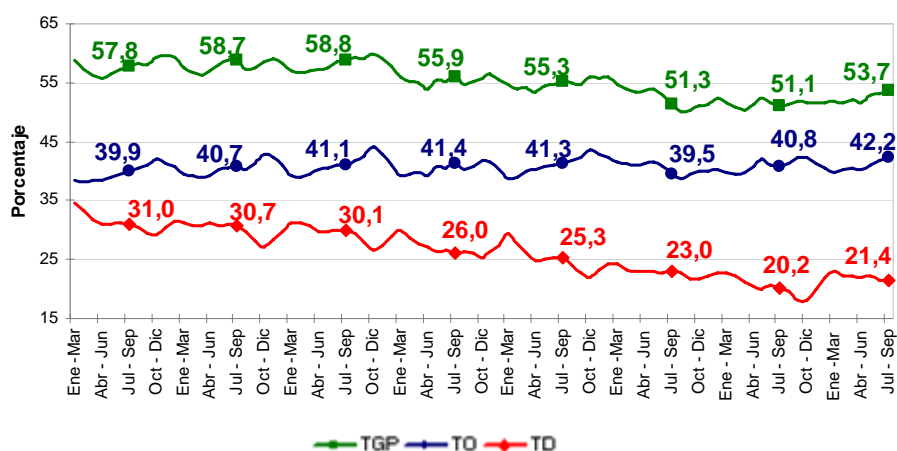
Fuente: DANE – Gran Encuesta Integrada de Hogares-GEIH
* Otras ramas Explotación de minas y canteras, Suministro de electricidad, gas y agua, intermediación financiera

3. INDICADORES MERCADO LABORAL TOTAL 13 CIUDADES Y ÁREAS METROPOLITANAS TRIMESTRE MÓVIL JULIO-SEPTIEMBRE

INDICADORES DEL MERCADO LABORAL

Para el total de las trece áreas metropolitanas en el trimestre móvil Julio-Septiembre de 2008, la tasa de desempleo para la población entre 14 y 26 años fue de 21,4%, este indicador aumentó en 1,2 puntos porcentuales con respecto al trimestre móvil Julio-Septiembre de 2007. La tasa global de participación para el grupo de edad de 14 a 26 años fue de 53,7%. La tasa de ocupación fue de 42,2%, frente a 40,8% del trimestre móvil Julio-Septiembre de 2007.

Tasa global de participación, ocupación y desempleo de la población de 14 a 26 años
Total trece ciudades y áreas metropolitanas
2001 – 2008 (Julio-Septiembre)



Fuente: DANE – Gran Encuesta Integrada de Hogares-GEIH

POBLACIONES

Al comparar el trimestre móvil Julio-Septiembre de 2008 con igual período de 2007 para las trece ciudades y áreas metropolitanas, la población económicamente activa entre 14 y 26 años aumentó en 136 mil personas (5,8%), la población ocupada se incrementó en 79 mil personas (4,2%), y la población desocupada en 57 mil personas (12,1%), mientras la población inactiva disminuyó en 100 mil personas (4,5%).

Variación absoluta y porcentual de la población económicamente activa,
Ocupada, desocupada e inactiva
Total trece ciudades y áreas metropolitanas
2007 – 2008 (Julio-Septiembre)

Población jóvenes 14 -26 años Total 13 áreas	Julio - Septiembre		Variación	
	2007	2008	Absoluta	%
Población Económicamente Activa	2.326	2.462	136	5,8
Ocupados	1.855	1.934	79	4,2
Desocupados	470	528	57	12,1
Inactivos	2.222	2.122	-100	-4,5

Fuente: DANE – Gran Encuesta Integrada de Hogares-GEIH

Nota: Resultados en miles. Por efecto de redondeo en miles los totales

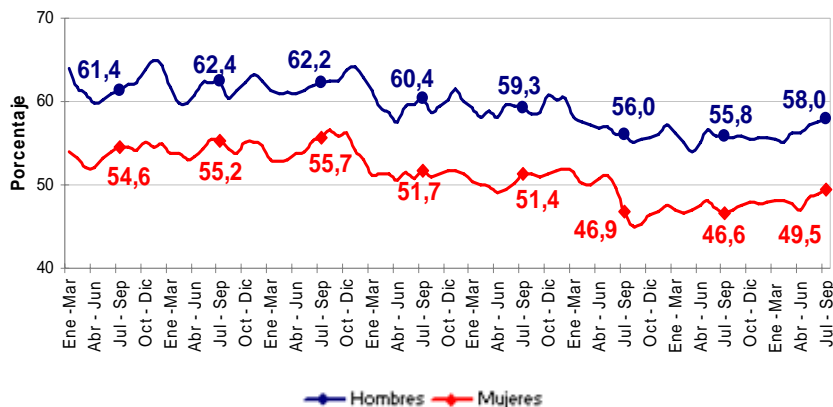
Nota: Datos expandidos con proyecciones de población, con base en los resultados del censo 2005

INDICADORES DEL MERCADO LABORAL SEGÚN SEXO

Tasa Global de Participación

Las mujeres de 14 a 26 años registraron una tasa global de participación de 49,5%, mientras que la tasa para los hombres fue de 58,0% para el trimestre móvil Julio-Septiembre de 2008. Esta tasa registró un aumento en ambos casos frente al mismo periodo del año 2007 de 2,9 y 2,2 puntos porcentuales respectivamente.

**Tasa global de participación de la población de 14 a 26 años por sexo
Total Trece Ciudades y Áreas Metropolitanas
2001 – 2008 (Julio-Septiembre)**

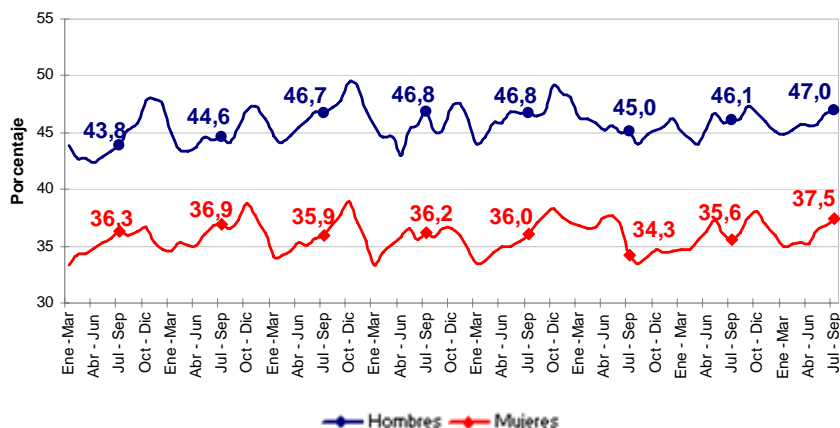


Fuente: DANE – Gran Encuesta Integrada de Hogares-GEIH

Tasa de Ocupación

En el trimestre móvil Julio-Septiembre de 2008 la tasa de ocupación para mujeres y hombres entre 14 y 26 años fue de 37,5% y 47,0% respectivamente, esta tasa registró un aumento de 0,9 puntos porcentuales para los hombres y de 1,9 puntos porcentuales para las mujeres con respecto al mismo periodo de 2007.

**Tasa de Ocupación de la población de 14 a 26 años por sexo
Total Trece Ciudades y Áreas Metropolitanas
2001 – 2008 (Julio-Septiembre)**



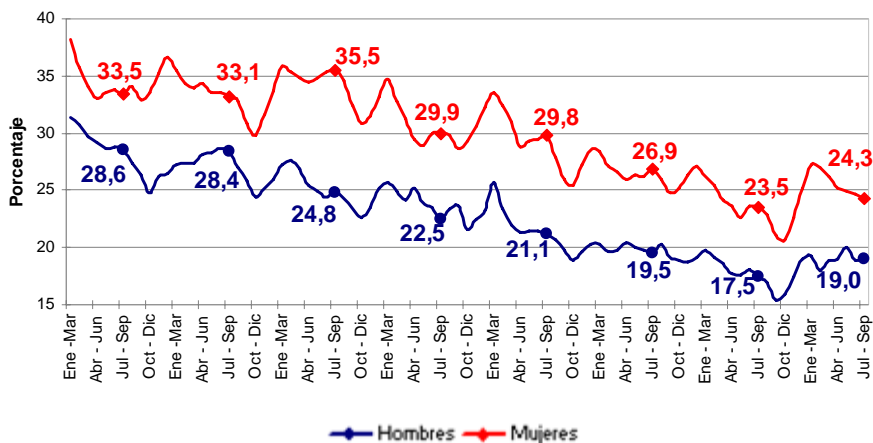
Fuente: DANE – Gran Encuesta Integrada de Hogares-GEIH

Tasa de Desempleo



Las mujeres de 14 a 26 años presentaron una tasa de desempleo del 24,3% en el trimestre móvil Julio-Septiembre de 2008, con un crecimiento de 0,8 puntos porcentuales frente a Julio-Septiembre de 2007 (23,5%). Por otra parte, los hombres registraron una tasa de desempleo de 19,0%, frente a 17,5% registrada en el mismo periodo del 2007.

**Tasa de Desempleo de la población de 14 a 26 años por sexo
Total Trece Ciudades y Áreas Metropolitanas
2001 – 2008 (Julio-Septiembre)**



Fuente: DANE – Gran Encuesta Integrada de Hogares-GEIH

POBLACIONES SEGÚN SEXO

Al comparar la información para hombres entre 14 y 26 años en el trimestre móvil Julio-Septiembre de 2008 respecto al mismo periodo de 2007, se encuentra que la población económicamente activa aumentó en 61 mil personas (4,8%) y la población ocupada en 30 mil personas (2,9%), mientras que la población desocupada aumentó en 31 mil personas (14,0%). La población inactiva disminuyó en 43 mil personas (4,3%).

**Variación absoluta y porcentual de la población económicamente activa,
Ocupada, desocupada e inactiva
Total Trece Ciudades y Áreas Metropolitanas- Hombres
2007 – 2008 (Julio-Septiembre)**

Población hombres jóvenes 14 -26 años - Total 13 áreas	Julio - Septiembre		Variación	
	2007	2008	Absoluta	%
Población Económicamente Activa	1.260	1.320	61	4,8
Ocupados	1.040	1.070	30	2,9
Desocupados	220	251	31	14,0
Inactivos	999	956	-43	-4,3

Fuente: DANE – Gran Encuesta Integrada de Hogares-GEIH

Nota: Resultados en miles. Por efecto de redondeo en miles los totales

Nota: Datos expandidos con proyecciones de población, con base en los resultados del censo 2005

En el trimestre móvil Julio-Septiembre de 2008, el número de mujeres ocupadas y desocupadas entre 14 y 26 años, se incrementó en 49 mil (6,0%) y 26 mil personas (10,5%) respectivamente. En contraste, la población inactiva disminuyó en 57 mil mujeres (4,7%).

Variación absoluta y porcentual de la población económicamente activa, Ocupada, desocupada e inactiva
Total Trece Ciudades y Áreas Metropolitanas- Mujeres
2007 – 2008 (Julio-Septiembre)

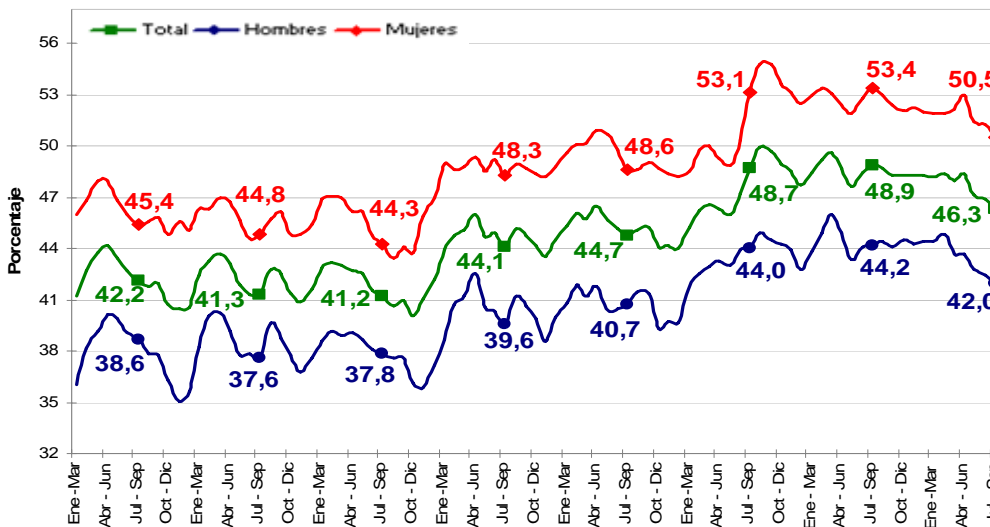
Población Mujeres jóvenes 14 -26 años Total 13 áreas	Julio - Septiembre		Variación	
	2007	2008	Absoluta	%
Población Económicamente Activa	1.066	1.141	75	7,0
Ocupados	815	864	49	6,0
Desocupados	251	277	26	10,5
Inactivos	1.223	1.166	-57	-4,7

Fuente: DANE – Gran Encuesta Integrada de Hogares-GEIH.
Nota: Resultados en miles. Por efecto de redondeo en miles los totales
Nota: Datos expandidos con proyecciones de población, con base en los resultados del censo 2005

PORCENTAJE DE POBLACIÓN INACTIVA FRENTE AL TOTAL DE LA POBLACIÓN EN EDAD DE TRABAJAR DE 14 A 26 AÑOS

En el total de las 13 áreas, la población inactiva entre 14 y 26 años representó el 46,3% del total de la población en edad de trabajar para el trimestre móvil Julio-Septiembre de 2008. El 50,5% de la PET femenina y el 42,0% de la PET masculina era inactiva.

Porcentaje de población inactiva frente al total de la PET de 14 a 26 años
Total Trece Ciudades y Áreas Metropolitanas
2001 – 2008 (Julio-Septiembre)

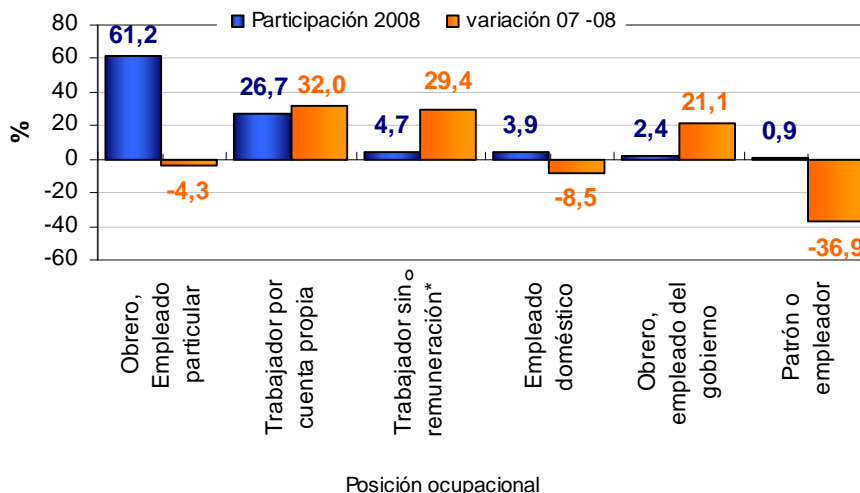


Fuente: DANE – Gran Encuesta Integrada de Hogares-GEIH

4. COMPORTAMIENTO DEL MERCADO LABORAL TOTAL TRECE CIUDADES Y ÁREAS METROPOLITANAS TRIMESTRE MÓVIL JULIO-SEPTIEMBRE

Para el total de las trece ciudades y áreas metropolitanas, de los ocupados entre 14 y 26 años el 61,2% se registraron en la posición ocupacional obrero o empleado particular, seguido de 26,7% de la categoría trabajador por cuenta propia. Las demás posiciones ocupacionales sumaron el restante 12,0% de esta población.

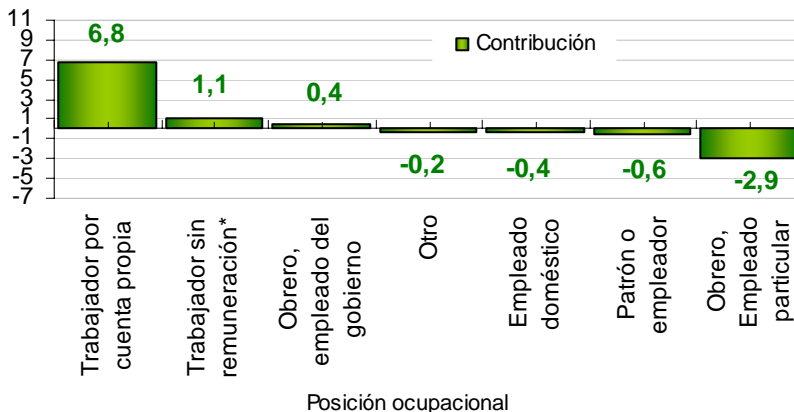
Distribución porcentual y variación de la población ocupada de 14 a 26 años, según posición ocupacional Total Trece Ciudades y Áreas Metropolitanas 2007 – 2008 (Julio-Septiembre)



Fuente: DANE – Gran Encuesta Integrada de Hogares-GEIH
 Nota: Obrero, empleado particular incluye Jornalero o Peón
 Nota:* Incluye a Trabajador familiar sin remuneración y a los trabajadores sin remuneración en empresas de otros hogares

La posición ocupacional trabajador por cuenta propia aumentó en 125 mil personas (32,0%); esta posición contribuyó a la variación de la población ocupada en 6,8 puntos porcentuales.

Contribución a la variación de la población ocupada de 14 a 26 años de edad, según posición ocupacional Total Trece Ciudades y Áreas Metropolitanas 2007 – 2008 (Julio-Septiembre)

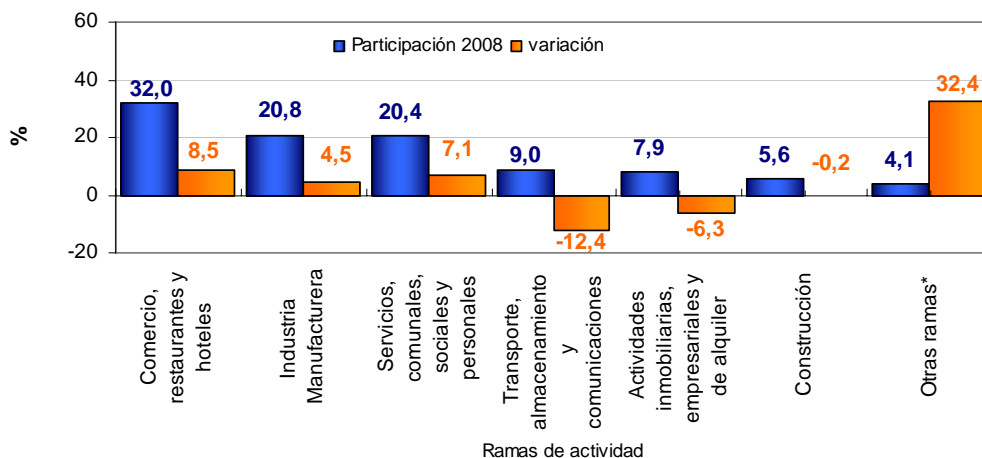


Fuente: DANE – Gran Encuesta Integrada de Hogares-GEIH
 Nota:* Incluye a Trabajador familiar sin remuneración y a los trabajadores sin remuneración en empresas de otros hogares



Las ramas de actividad que registraron la mayor proporción de población ocupada entre 14 y 26 años fueron en su orden: comercio, hoteles y restaurantes (32,0%), la industria manufacturera (20,8%), y servicios comunales, sociales y personales (20,4%), las ramas de actividad restantes concentraban el 26,8%.

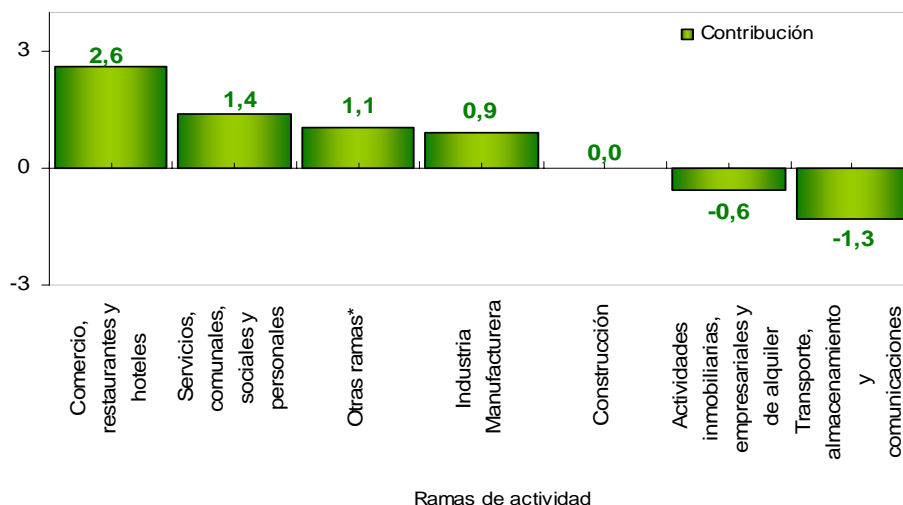
**Distribución porcentual y variación de la población ocupada de 14 a 26 años, según rama de actividad
Total Trece Ciudades y Áreas Metropolitanas
2007 – 2008 (Julio-Septiembre)**



Fuente: DANE – Gran Encuesta Integrada de Hogares-GEIH
Otras ramas: Agricultura, pesca, silvicultura Explotación de minas y canteras, Suministro de electricidad, gas y agua e intermediación financiera

La población ocupada de 14 a 26 años presentó un aumento en las ramas de actividad comercio, restaurantes y hoteles en 49 mil personas (8,5%), mientras la categoría servicios, comunales, sociales y personales aumentó en 26 mil personas (7,1%) con respecto al 2007. En cuanto a las ramas que presentaron una disminución, encontramos la categoría transporte, almacenamiento y comunicaciones que disminuyó en 24 mil personas (12,4%) con respecto a Julio-Septiembre de 2007.

**Contribución a la variación de la población ocupada de 14 a 26 años de edad, según rama de actividad
Total Trece Ciudades y Áreas Metropolitanas
2007 – 2008 (Julio-Septiembre)**



Fuente: DANE – Gran Encuesta Integrada de Hogares-GEIH
* Otras ramas: Agricultura, pesca, silvicultura Explotación de minas y canteras, Suministro de electricidad, gas y agua e intermediación financiera



Ficha metodológica

Objetivo General

Proporcionar información básica sobre el tamaño y estructura de la fuerza de trabajo (empleo, desempleo e inactividad) de la población del país y de algunas variables sociodemográficas.

Cobertura:

Total nacional, y total 13 ciudades y áreas metropolitanas que comprenden:

13 ciudades y áreas metropolitanas
Bogotá, D.C.
Medellín - Valle de Aburrá (Caldas, La Estrella, Sabaneta, Itagüí, Envigado, Bello, Girardota, Copacabana y Barbosa.)
Cali - Yumbo
Barranquilla - Soledad
Bucaramanga, Girón, Piedecuesta y Floridablanca
Manizales y Villa María
Pasto
Pereira, Dos Quebradas y La Virginia
Cúcuta, Villa del Rosario, Los Patios y El Zulia
Ibagué
Montería
Cartagena
Villavicencio

Esta investigación no incluye la población de los nuevos departamentos (Constitución de 1991), en los cuales reside aproximadamente el 4% de la población del país.
Datos expandidos con proyecciones de población, con base en los resultados del censo 2005

Tipo de investigación: Encuesta por muestreo.

Tipo de muestra: probabilística, estratificada, de conglomerados desiguales y trietápica.

Unidad Observación: Hogar particular.

Glosario

Área metropolitana: se define como el área de influencia que incluye municipios circundantes, que con la ciudad conforman un solo tejido urbano no discontinuo y han sido reconocidos legalmente.

La distribución de la población según los conceptos de fuerza de trabajo es la siguiente:

Población total (P.T.): se estima por proyecciones con base en los resultados de los censos de población

Población en edad de trabajar (P.E.T.): está constituida por las personas de 12 y más años en la parte urbana, y de 10 años y más en la parte rural.

Población económicamente activa (P.E.A.): también se llama fuerza laboral y son las personas en edad de trabajar, que trabajan o están buscando empleo.

Esta población se divide en:

Ocupados (O): Son las personas que durante el período de referencia se encontraban en una de las siguientes situaciones:

1. Trabajó por lo menos una hora remunerada en la semana de referencia.
2. Los que no trabajaron la semana de referencia, pero tenían un trabajo.
3. Trabajadores sin remuneración que trabajaron en la semana de referencia por lo menos 1 hora.



Desocupados (D): son las personas que en la semana de referencia se encontraban en una de las siguientes situaciones:

1. *Desempleo abierto:*

- a. Sin empleo en la semana de referencia.
- b. Hicieron diligencias en el último mes.
- c. Disponibilidad.

2. *Desempleo oculto:*

- a. Sin empleo en la semana de referencia.
- b. No hicieron diligencias en el último mes, pero sí en los últimos 12 meses y tienen una *razón válida* de desaliento.
- c. Disponibilidad.

Desempleo

Razones válidas:

- a. No hay trabajo disponible en la ciudad.
- b. Está esperando que lo llamen.
- c. No sabe como buscar trabajo.
- d. Está cansado de buscar trabajo.
- e. No encuentra trabajo apropiado en su oficio o profesión.
- f. Está esperando la temporada alta.
- g. Carece de la experiencia necesaria.
- h. No tiene recursos para instalar un negocio.
- i. Los empleadores lo consideran muy joven o muy viejo.

Razones no válidas:

- a. Se considera muy joven o muy viejo
- b. Actualmente no desea conseguir trabajo.
- c. Responsabilidades familiares
- d. Problemas de salud.
- e. Está estudiando.
- f. Otra razón.

Principales indicadores que se pueden obtener:

- **Porcentaje de PET:** Este indicador muestra la relación porcentual entre el número de personas que componen la población en edad de trabajar, frente a la población total.

$$\% PET = \frac{PET}{PT} \times 100$$

- **Tasa global de participación (TGP):** Es la relación porcentual entre la población económicamente activa y la población en edad de trabajar. Este indicador refleja la presión de la población en edad de trabajar sobre el mercado laboral.

$$TGP = \frac{PEA}{PET} \times 100$$



- **Tasa de desempleo (TD):** Es la relación porcentual entre el número de personas que están buscando trabajo (DS), y el número de personas que integran la fuerza laboral (PEA)

$$TD = \frac{D}{PEA} \times 100$$

- **Tasa de ocupación (TO):** Es la relación porcentual entre la población ocupada (OC) y el número de personas que integran la población en edad de trabajar (PET)

$$TO = \frac{OC}{PET} \times 100$$

Impreso en la Dirección de Difusión, Mercadeo y Cultura Estadística
Departamento Administrativo Nacional de Estadística - DANE -
Bogotá, D.C. - Colombia, Diciembre de 2008