

MERCADO LABORAL DE LA JUVENTUD (14 A 26 AÑOS) GRAN ENCUESTA INTEGRADA DE HOGARES Trimestre móvil Junio-Agosto de 2009



Contenido

Resultados Generales

1. Indicadores del mercado laboral de la juventud (14 a 26 años) Total Nacional trimestre móvil junio-agosto de 2009.
2. Comportamiento del mercado laboral Total Nacional trimestre móvil junio-agosto de 2009
3. Indicadores del mercado laboral Total 13 ciudades y áreas metropolitanas trimestre móvil junio-agosto de 2009.
4. Comportamiento del mercado laboral Total 13 ciudades y áreas metropolitanas trimestre móvil junio-agosto de 2009.

Ficha Metodológica

RESULTADOS GENERALES^{(1) (2)}

TOTAL NACIONAL

- Para el trimestre móvil junio-agosto de 2009, la población de 14 a 26 años, representaba el 30,0% de la población en edad de trabajar.
- La tasa global de participación fue 51,8%.
- La tasa de ocupación representó el 40,8%.
- La tasa de desempleo de la juventud fue 21,1%.
- En el trimestre móvil junio-agosto de 2009, la tasa de desempleo para las mujeres entre 14 y 26 años fue 27,7%, mientras que para los hombres en este mismo rango de edad fue 16,5%.
- El 48,2% de la población de 14 a 26 años correspondió a inactivos.

TOTAL TRECE CIUDADES Y ÁREAS METROPOLITANAS

- En el trimestre móvil junio-agosto de 2009, para el total de las trece ciudades y áreas metropolitanas, la población de 14 a 26 años representó el 29,0% del total de la población en edad de trabajar.
- La tasa global de participación para este grupo de edad fue 54,7%.
- La tasa de ocupación representó el 41,9%.
- La tasa de desempleo en las trece ciudades y áreas metropolitanas fue 23,4%.
- En el trimestre móvil junio-agosto de 2009, la tasa de desempleo para las mujeres fue 26,0% y para los hombres 21,1% en el rango de edad 14 a 26 años.
- El 45,3% de la población entre 14 y 26 años, era inactiva.

Director

Héctor Maldonado Gómez

Subdirector

Carlos Eduardo Sepúlveda Rico

Director de Metodología y
Producción Estadística

Eduardo Efraín Freire Delgado

(1) Datos expandidos con proyecciones de población, elaboradas con base en los resultados del Censo 2005.

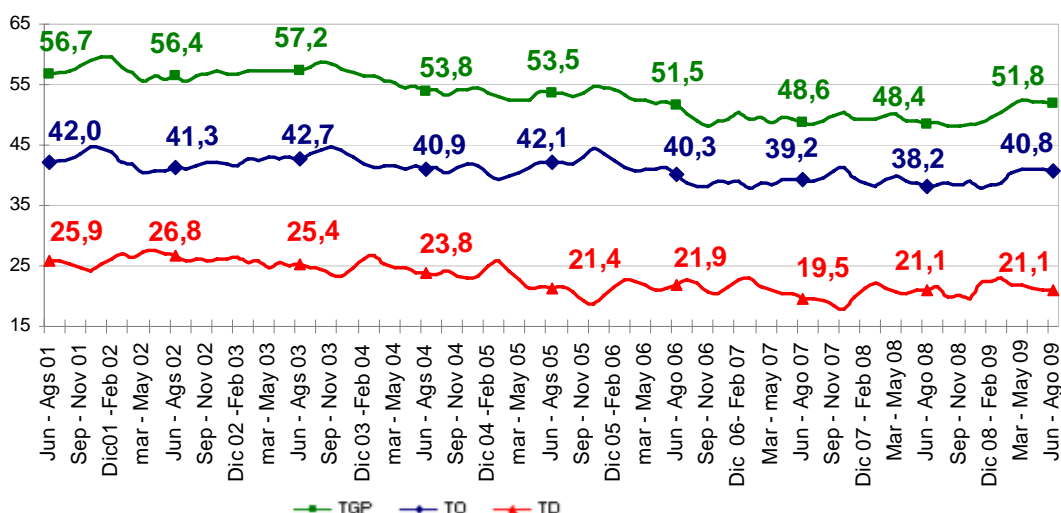
(2) Resultados en miles. Por efecto de redondeo en miles los totales pueden diferir ligeramente.

1. INDICADORES DEL MERCADO LABORAL DE LA JUVENTUD (14 A 26 AÑOS) TOTAL NACIONAL TRIMESTRE MÓVIL JUNIO-AGOSTO DE 2009

INDICADORES DEL MERCADO LABORAL

Para el trimestre móvil junio-agosto de 2009, la población de 14 a 26 años presentó una tasa global de participación de 51,8%, superior en 3,4 puntos porcentuales respecto al período de junio-agosto de 2008 (48,4%). La tasa de ocupación fue 40,8%, superior en 2,6 puntos porcentuales respecto al período junio-agosto de 2008 (38,2%). La tasa de desempleo fue 21,1%, manteniéndose igual frente al mismo período del año inmediatamente anterior.

Tasa global de participación, ocupación y desempleo
Población de 14 a 26 años
Total nacional
Trimestre móvil junio-agosto (2001-2009)



Fuente: DANE – Encuesta Continua de Hogares –ECH, Gran Encuesta Integrada de Hogares-GEIH

POBLACIONES

Al comparar el trimestre móvil junio-agosto de 2009 con igual período de 2008, la población económicamente activa entre 14 y 26 años aumentó 411 mil personas (8,4%) y la población ocupada 325 mil personas (8,4%); la población desocupada aumentó 86 mil personas (8,3%) y la inactiva cayó 276 mil personas (-5,3%).

Variación absoluta y porcentual de la población económicamente activa,
ocupada, desocupada e inactiva
Total nacional
Junio-agosto (2008-2009)

Población jóvenes 14 -26 años Total Nacional	Junio-Agosto		Variación	
	2008	2009	Absoluta	%
Población Económicamente Activa	4.900	5.312	411	8,4
Ocupados	3.866	4.191	325	8,4
Desocupados	1.035	1.121	86	8,3
Inactivos	5.225	4.949	-276	-5,3

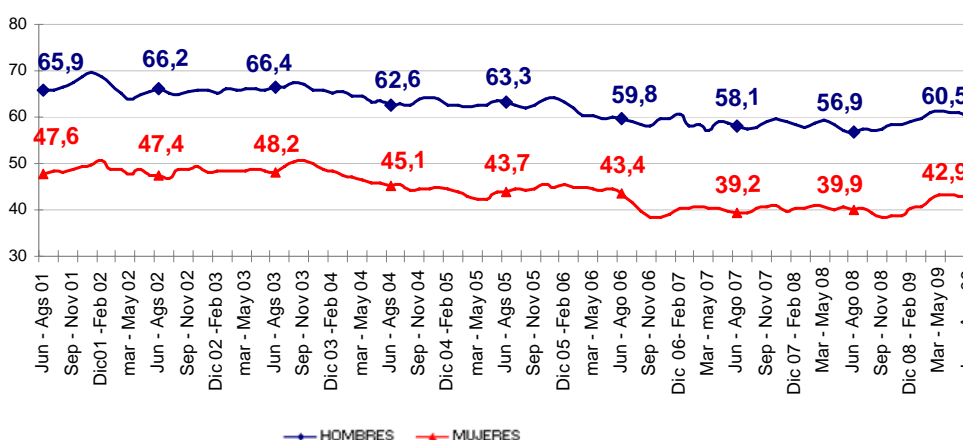
Fuente: DANE – Encuesta Continua de Hogares –ECH, Gran Encuesta Integrada de Hogares-GEIH

INDICADORES DEL MERCADO LABORAL SEGÚN SEXO

Tasa Global de Participación

Para el trimestre móvil junio-agosto de 2009, la tasa global de participación de los hombres entre 14 y 26 años, fue 60,5%; para las mujeres del mismo rango de edad, la tasa global de participación fue 42,9%. La tasa para los hombres fue superior en 3,6 puntos porcentuales frente al período junio-agosto de 2008; de igual manera, la tasa para las mujeres aumentó en 3,0 puntos porcentuales, frente al mismo trimestre móvil del año anterior.

**Tasa global de participación de la población de 14 a 26 años por sexo
Total nacional
Trimestre móvil junio-agosto (2001-2009)**



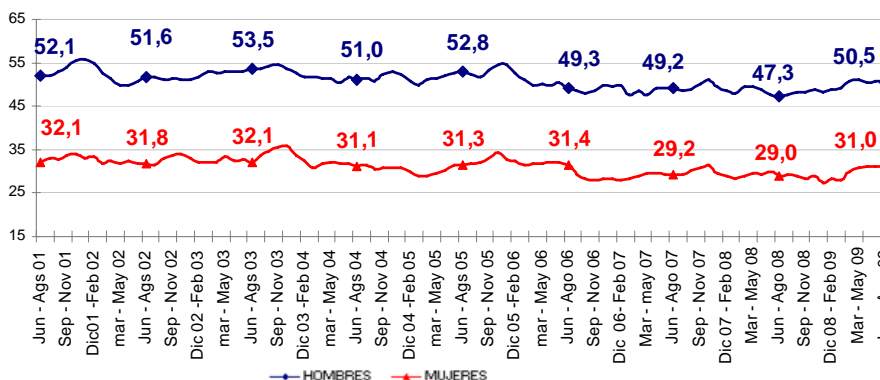
Fuente: DANE – Encuesta Continua de Hogares –ECH, Gran Encuesta Integrada de Hogares-GEIH

Tasa de ocupación

La tasa de ocupación de las mujeres de 14 a 26 años fue 31,0%, para el trimestre móvil junio-agosto de 2009, frente a 29,0% del mismo período del año anterior.

Los hombres del mismo rango de edad presentaron una tasa de ocupación de 50,5%, lo que representó un aumento de 3,2 puntos porcentuales en el trimestre móvil junio-agosto de 2009, con respecto al mismo período de 2008 (47,3%).

**Tasa de ocupación de la población de 14 a 26 años por sexo
Total nacional
Trimestre móvil junio-agosto (2001-2009)**

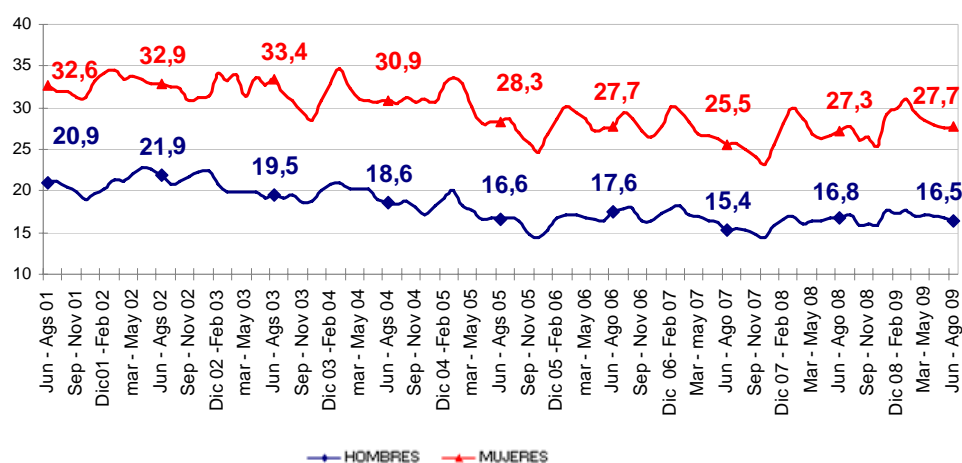


Fuente: DANE – Encuesta Continua de Hogares –ECH, Gran Encuesta Integrada de Hogares-GEIH

Tasa de Desempleo

En el trimestre móvil junio-agosto de 2009, la tasa de desempleo correspondiente a las mujeres entre 14 y 26 años fue 27,7%; presentó un aumento de 0,4 puntos porcentuales con respecto al mismo período de 2008 (27,3%). Para los hombres la tasa de desempleo fue 16,5%; esta tasa presentó una disminución de 0,3 puntos porcentuales con respecto al mismo período de 2008 (16,8%).

**Tasa de desempleo de la población de 14 a 26 años por sexo
Total nacional
Trimestre móvil junio-agosto (2001-2009)**



Fuente: DANE – Encuesta Continua de Hogares –ECH, Gran Encuesta Integrada de Hogares-GEIH

POBLACIONES SEGÚN SEXO

Al comparar la información del trimestre móvil junio-agosto de 2009 frente al mismo período de 2008 para los hombres entre 14 y 26 años, la población económicamente activa aumentó 251 mil personas (8,7%); la población ocupada aumentó 218 mil personas (9,1%), y la población desocupada aumentó 32 mil personas (6,7%). La población inactiva disminuyó 6,2% en este mismo período (136 mil personas).

**Variación absoluta y porcentual de la población de 14 a 26 años económicamente activa,
ocupada, desocupada e inactiva
Total nacional - hombres
Junio-agosto (2008-2009)**

Población hombres jóvenes 14 -26 años - Total Nacional	Junio-Agosto		Variación	
	2008	2009	Absoluta	%
Población Económicamente Activa	2.881	3.132	251	8,7
Ocupados	2.397	2.615	218	9,1
Desocupados	484	516	32	6,7
Inactivos	2.184	2.048	-136	-6,2

Fuente: DANE – Encuesta Continua de Hogares –ECH, Gran Encuesta Integrada de Hogares-GEIH

Para las mujeres entre los 14 y 26 años en el trimestre móvil junio-agosto de 2009, la población económicamente activa aumentó 161 mil personas (8,0%), la población ocupada aumentó 107 mil personas (7,3%) y la población desocupada aumentó 54 mil personas (9,8%). El número de mujeres inactivas disminuyó 140 mil personas (-4,6%) para este mismo período.

**Variación absoluta y porcentual de la población de 14 a 26 años, económicamente activa, ocupada, desocupada e inactiva
Total nacional - mujeres
Junio-agosto (2008-2009)**

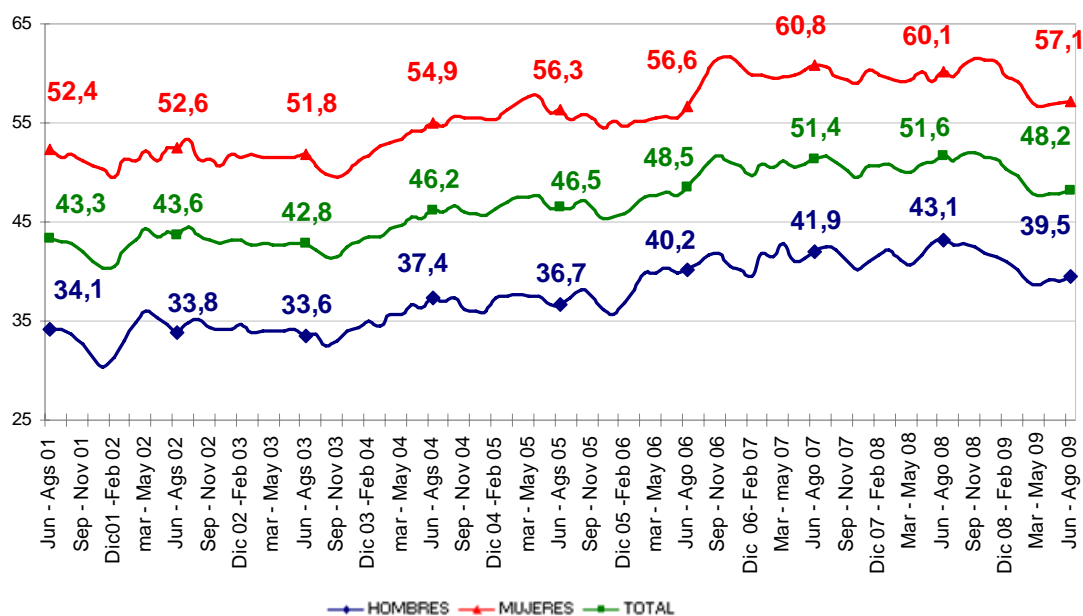
Población mujeres jóvenes 14 -26 años - Total Nacional	Junio-Agosto		Variación	
	2008	2009	Absoluta	%
Población Económicamente Activa	2.019	2.180	161	8,0
Ocupados	1.469	1.575	107	7,3
Desocupados	550	604	54	9,8
Inactivos	3.041	2.901	-140	-4,6

Fuente: DANE – Encuesta Continua de Hogares –ECH, Gran Encuesta Integrada de Hogares-GEIH

PORCENTAJE DE POBLACIÓN INACTIVA FRENTE AL TOTAL DE LA POBLACIÓN EN EDAD DE TRABAJAR DE 14 A 26 AÑOS

En el total nacional para el trimestre móvil junio-agosto de 2009, el 48,2% de la población en edad de trabajar entre 14 y 26 años era inactiva. El 57,1% de la población femenina entre 14 y 26 años y el 39,5% de la población masculina en este rango de edad, era inactiva.

**Porcentaje de la población inactiva frente al total de la PET de 14 a 26 años
Total nacional
Trimestre móvil junio-agosto (2001-2009)**

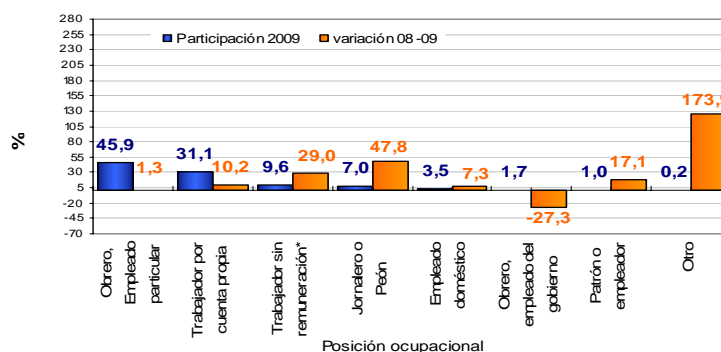


Fuente: DANE – Encuesta Continua de Hogares –ECH, Gran Encuesta Integrada de Hogares-GEIH

2. COMPORTAMIENTO DEL MERCADO LABORAL DEL TOTAL NACIONAL - TRIMESTRE MÓVIL JUNIO-AGOSTO DE 2009

Para la población ocupada de 14 a 26 años, la principal posición ocupacional fue obrero o empleado particular con 45,9%, seguido de trabajador por cuenta propia con 31,1%, y trabajador sin remuneración con 9,6%. Las demás posiciones en conjunto, representaron el 13,6% de la población ocupada.

**Distribución porcentual y variación de la población ocupada de 14 a 26 años, según posición ocupacional
Total nacional
Junio-agosto de 2009**



Fuente: DANE – Encuesta Continua de Hogares –ECH, Gran Encuesta Integrada de Hogares-GEIH

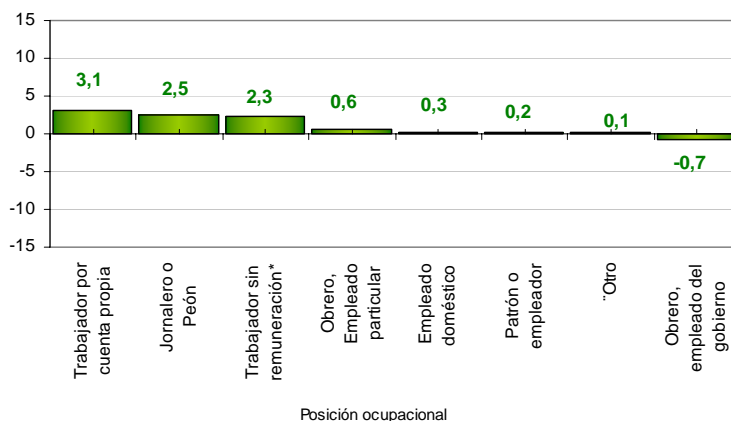
* Incluye a Trabajador familiar sin remuneración y a los trabajadores sin remuneración en empresas de otros hogares

** Otro: incluye a las personas no clasificables por categoría en el empleo.

Nota 1: Según la clasificación internacional de la situación en el empleo - CISE 93, de la organización internacional del trabajo – OIT, la categoría obrero, empleado particular incluye Jornalero o Peón

De acuerdo a la contribución la posición trabajador por cuenta propia, contribuyó con 3,1 puntos porcentuales (121 mil personas), seguido por la categoría jornalero o peón que aportó 2,5 puntos porcentuales (95 mil personas). En contraste la posición obrero, empleado del gobierno contribuyó con -0,7 puntos porcentuales (27 mil personas).

**Contribución a la variación de la población ocupada de 14 a 26 años de edad, según posición ocupacional
Total nacional
Junio-agosto de 2009**



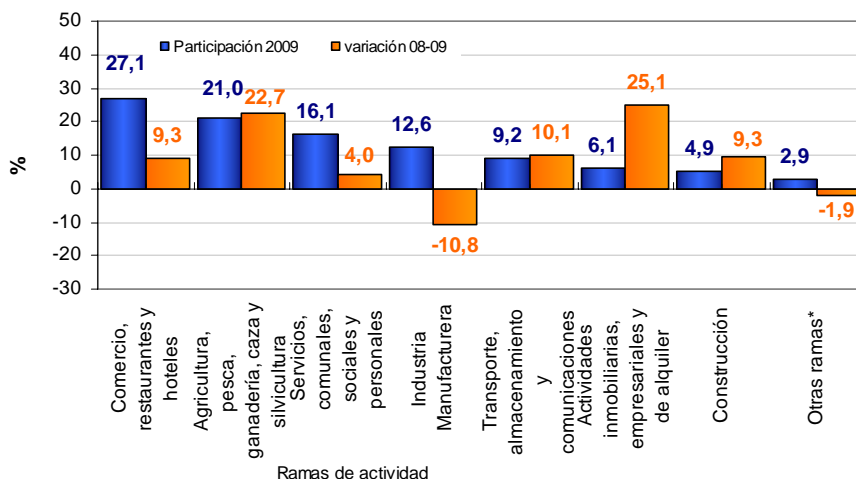
Fuente: DANE – Encuesta Continua de Hogares –ECH, Gran Encuesta Integrada de Hogares-GEIH

* Incluye a Trabajador familiar sin remuneración y a los trabajadores sin remuneración en empresas de otros hogares

** Otro: incluye a las personas no clasificables por categoría en el empleo.

Las ramas de actividad que registraron la mayor proporción de población ocupada entre 14 y 26 años, fueron en su orden: comercio, hoteles y restaurantes (27,1%), agricultura, ganadería, pesca, caza y silvicultura (21,0%), servicios comunales, sociales y personales (16,1%) e industria manufacturera (12,6%); las demás ramas de actividad concentraron el 23,3%.

Distribución porcentual y variación de la población ocupada de 14 a 26 años, según rama de actividad
Total nacional
Junio-agosto de 2009

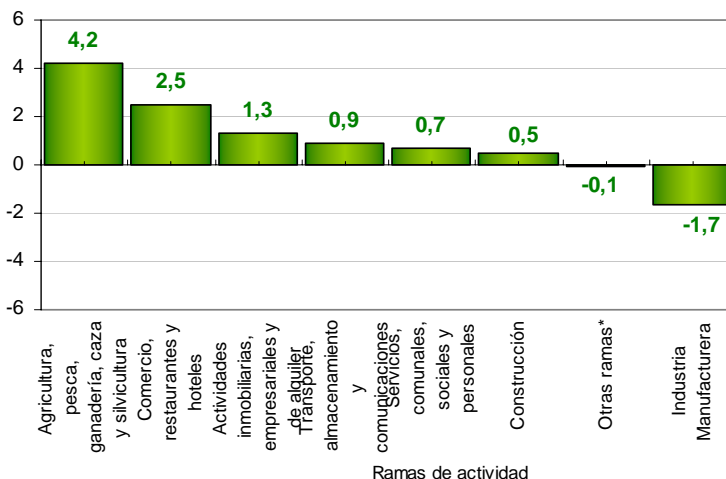


Fuente: DANE – Encuesta Continua de Hogares –ECH, Gran Encuesta Integrada de Hogares-GEIH

* Otras ramas Explotación de minas y canteras, suministro de electricidad, gas y agua, intermediación financiera.

De acuerdo a la contribución la categoría agricultura, ganadería, pesca, caza y silvicultura contribuyó con 4,2 puntos porcentuales equivalente a 163 mil personas. Le sigue comercio, restaurantes y hoteles que aportó 2,5 puntos porcentuales (96 mil personas). En contraste, la rama industria manufacturera presentó una contribución de -1,7 puntos porcentuales (64 mil personas).

Contribución a la variación de la población ocupada de 14 a 26 años de edad, según rama de actividad
Total nacional
Junio-agosto de 2009



Fuente: DANE – Encuesta Continua de Hogares –ECH, Gran Encuesta Integrada de Hogares-GEIH

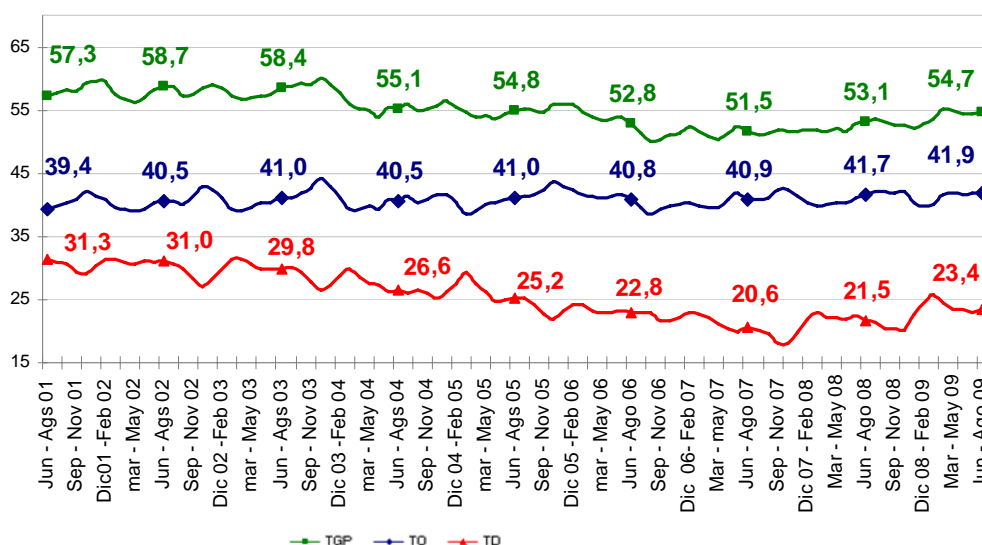
* Otras ramas Explotación de minas y canteras, suministro de electricidad, gas y agua, intermediación financiera.

3. INDICADORES DEL MERCADO LABORAL TOTAL 13 CIUDADES Y ÁREAS METROPOLITANAS TRIMESTRE MÓVIL JUNIO-AGOSTO DE 2009

INDICADORES DEL MERCADO LABORAL

Para el total de las trece áreas metropolitanas, en el trimestre móvil junio-agosto de 2009, la tasa de desempleo para la población entre 14 y 26 años fue 23,4%; este indicador aumentó en 1,9 puntos porcentuales con respecto al trimestre móvil junio-agosto de 2008. La tasa global de participación para el grupo de edad de 14 a 26 años fue 54,7%. La tasa de ocupación fue 41,9%, superior en 0,2 puntos porcentuales al trimestre móvil junio-agosto de 2008.

Tasa global de participación, ocupación y desempleo de la población de 14 a 26 años
Total trece ciudades y áreas metropolitanas
Trimestre móvil junio-agosto (2001-2009)



Fuente: DANE – Encuesta Continua de Hogares –ECH, Gran Encuesta Integrada de Hogares-GEIH

POBLACIONES

Al comparar el trimestre móvil junio-agosto de 2009 con igual período de 2008, para las trece ciudades y áreas metropolitanas, la población económicamente activa entre 14 y 26 años aumentó 67 mil personas (2,7%), la población desocupada aumentó 60 mil personas (11,5%), y la población ocupada aumentó 6 mil personas (0,3%). La población inactiva disminuyó 73 mil personas (-3,4%).

Variación absoluta y porcentual de la población económicamente activa,
ocupada, desocupada e inactiva
Total trece ciudades y áreas metropolitanas
Junio-agosto (2008-2009)

Población jóvenes 14 -26 años Total 13 áreas	Junio-Agosto		Variación	
	2008	2009	Absoluta	%
Población Económicamente Activa	2.434	2.500	67	2,7
Ocupados	1.909	1.916	6	0,3
Desocupados	524	584	60	11,5
Inactivos	2.147	2.073	-73	-3,4

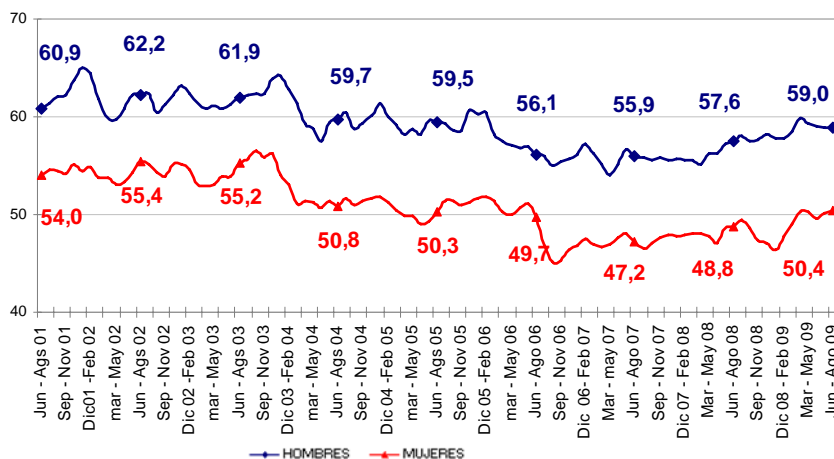
Fuente: DANE – Encuesta Continua de Hogares –ECH, Gran Encuesta Integrada de Hogares-GEIH

INDICADORES DEL MERCADO LABORAL SEGÚN SEXO

Tasa Global de Participación

Las mujeres de 14 a 26 años registraron una tasa global de participación de 50,4%, mientras que la tasa para los hombres fue 59,0%, para el trimestre móvil junio-agosto de 2009. Esta tasa registró un aumento en los hombres de 1,4 puntos porcentuales y de 1,6 puntos porcentuales para las mujeres, con respecto al mismo período del año 2008.

Tasa global de participación de la población de 14 a 26 años por sexo
Total trece ciudades y áreas metropolitanas
Trimestre móvil junio-agosto (2001-2009)

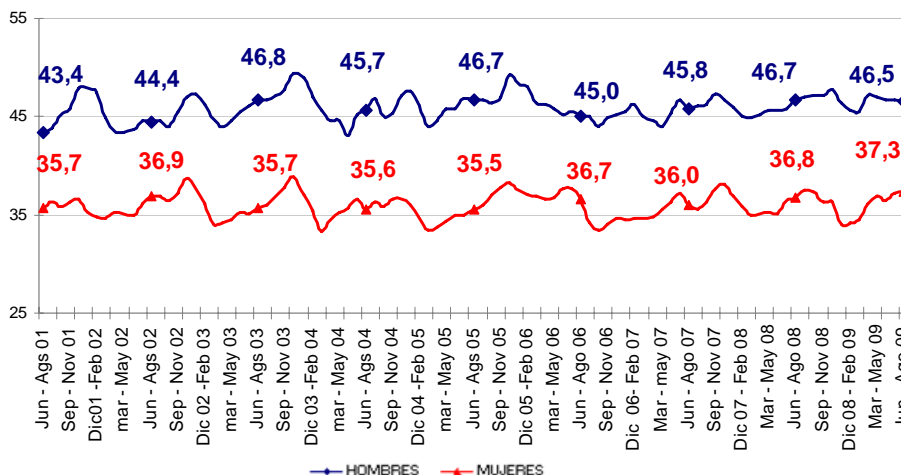


Fuente: DANE – Encuesta Continua de Hogares –ECH, Gran Encuesta Integrada de Hogares-GEIH

Tasa de Ocupación

En el trimestre móvil junio-agosto de 2009, la tasa de ocupación para hombres y mujeres entre 14 y 26 años fue 46,5% y 37,3% respectivamente. La tasa de ocupación registró un disminución de 0,2 puntos porcentuales para los hombres y un aumento de 0,5 puntos porcentuales para las mujeres, con respecto al mismo período de 2008.

Tasa de ocupación de la población de 14 a 26 años por sexo
Total trece ciudades y áreas metropolitanas
Trimestre móvil junio-agosto (2001-2009)

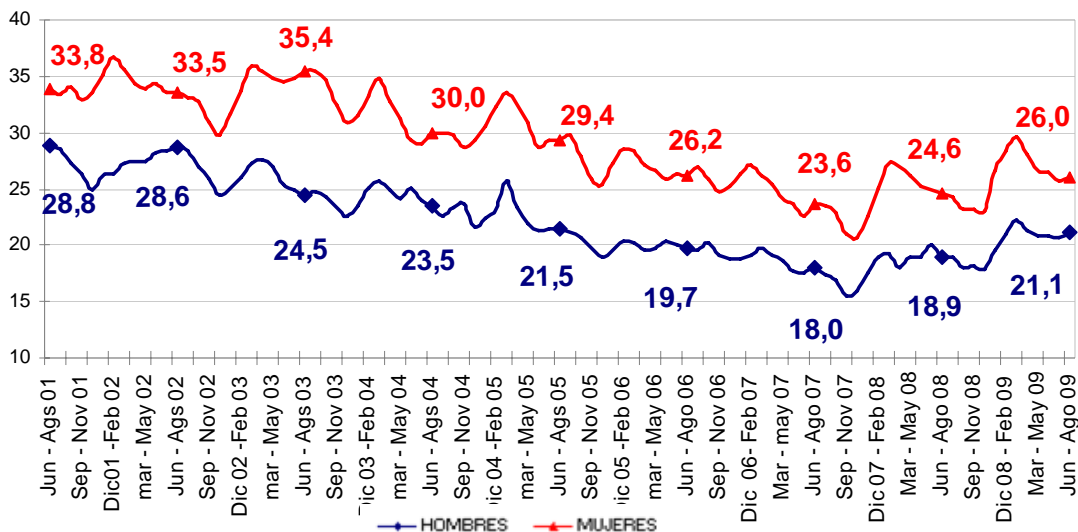


Fuente: DANE – Encuesta Continua de Hogares –ECH, Gran Encuesta Integrada de Hogares-GEIH

Tasa de Desempleo

Las mujeres de 14 a 26 años, presentaron una tasa de desempleo del 26,0% en el trimestre móvil junio-agosto de 2009, con un crecimiento de 1,4 puntos porcentuales frente a junio-agosto de 2008 (24,6%). Los hombres registraron una tasa de desempleo de 21,6%, frente a 18,9% registrado en el mismo período del 2008.

Tasa de desempleo de la población de 14 a 26 años por sexo
Total trece ciudades y áreas metropolitanas
Trimestre móvil junio-agosto (2001-2009)



Fuente: DANE – Encuesta Continua de Hogares –ECH, Gran Encuesta Integrada de Hogares-GEIH

POBLACIONES SEGÚN SEXO

Al comparar la información para hombres entre 14 y 26 años, en el trimestre móvil junio-agosto de 2009, respecto al mismo período de 2008, se encuentra que la población económicamente activa aumentó 33 mil personas (2,6%), la población ocupada disminuyó 2 mil personas (-0,2%) y la población desocupada aumentó 36 mil personas (14,5%). La población inactiva disminuyó 31 mil personas (-3,2%).

Variación absoluta y porcentual de la población económicamente activa, ocupada, desocupada e inactiva
Total trece ciudades y áreas metropolitanas- hombres
Junio-agosto (2008-2009)

Población hombres jóvenes 14 -26 años - Total 13 áreas	Junio-Agosto		Variación	
	2008	2009	Absoluta	%
Población Económicamente Activa	1.307	1.341	33	2,6
Ocupados	1.060	1.058	-2	-0,2
Desocupados	247	283	36	14,5
Inactivos	964	933	-31	-3,2

Fuente: DANE – Encuesta Continua de Hogares –ECH, Gran Encuesta Integrada de Hogares-GEIH

En el trimestre móvil junio-agosto de 2009, el número de mujeres ocupadas aumentó 9 mil personas (0,8%), mientras que el número de mujeres desocupadas, entre 14 y 26 años, se incrementó en 24 mil personas (8,8%). La población inactiva disminuyó 42 mil mujeres (-3,6%).

Variación absoluta y porcentual de la población económicamente activa, ocupada, desocupada e inactiva
Total trece ciudades y áreas metropolitanas- mujeres
Junio-agosto (2008-2009)

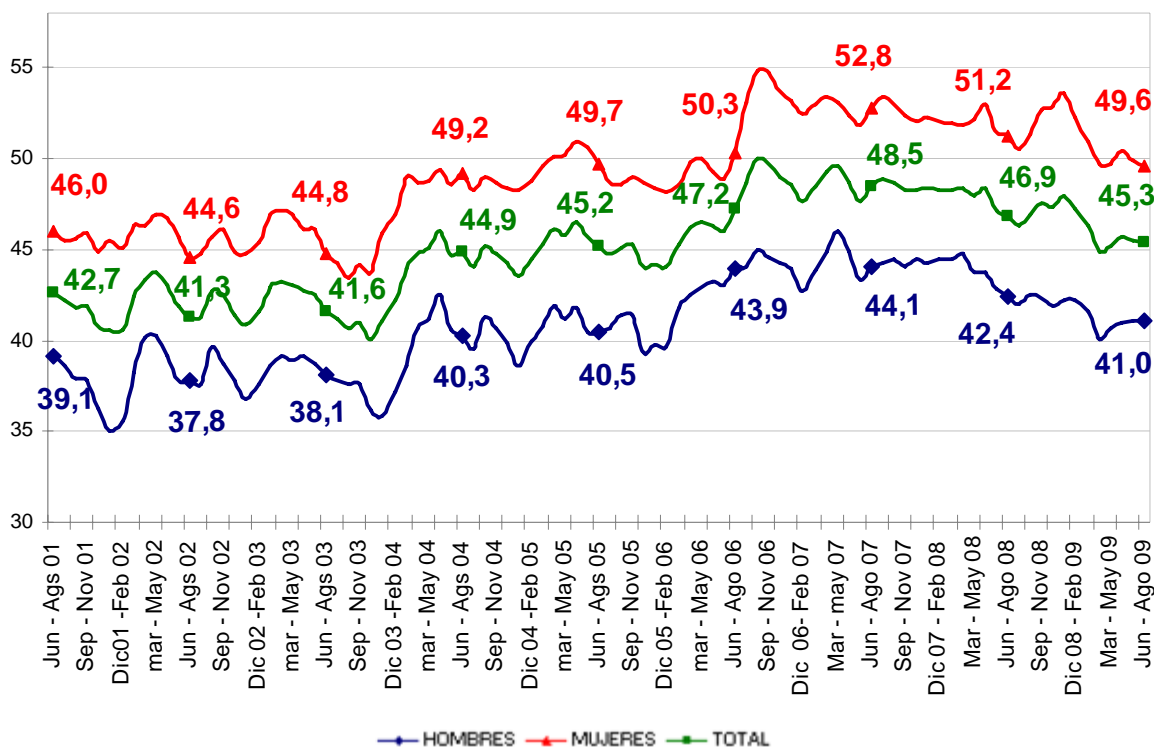
Población mujeres jóvenes 14 -26 años Total 13 áreas	Junio-Agosto		Variación	
	2008	2009	Absoluta	%
Población Económicamente Activa	1.126	1.160	33	3,0
Ocupados	849	858	9	1,1
Desocupados	277	302	24	8,8
Inactivos	1.182	1.140	-42	-3,6

Fuente: DANE – Encuesta Continua de Hogares –ECH, Gran Encuesta Integrada de Hogares-GEIH.

PORCENTAJE DE POBLACIÓN INACTIVA FRENTE AL TOTAL DE LA POBLACIÓN EN EDAD DE TRABAJAR DE 14 A 26 AÑOS

En el total de las 13 áreas para el trimestre móvil junio-agosto de 2009, el 45,3% de la población en edad de trabajar entre 14 y 26 años era inactiva. El 49,6% de la población femenina entre 14 y 26 años y el 41,0% de la población masculina en este rango de edad, era inactiva.

Porcentaje de población inactiva frente al total de la PET de 14 a 26 años
Total trece ciudades y áreas metropolitanas
Trimestre móvil junio-agosto (2001-2009)

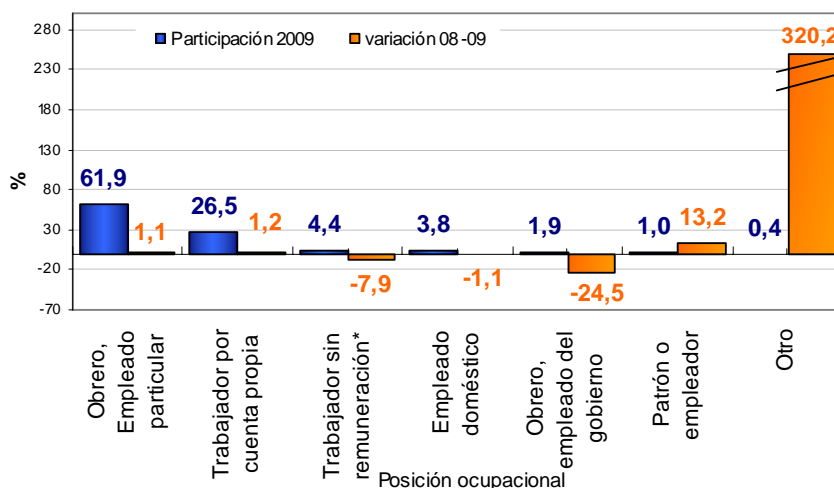


Fuente: DANE – Encuesta Continua de Hogares –ECH, Gran Encuesta Integrada de Hogares-GEIH

4. COMPORTAMIENTO DEL MERCADO LABORAL TOTAL 13 CIUDADES Y ÁREAS METROPOLITANAS TRIMESTRE MÓVIL JUNIO-AGOSTO DE 2009

Para el total de las trece ciudades y áreas metropolitanas, de los ocupados entre 14 y 26 años el 61,9% correspondió a la posición ocupacional obrero o empleado particular, y el 26,5% a trabajador por cuenta propia. Las demás posiciones ocupacionales sumaron el restante 11,6%.

Distribución porcentual y variación de la población ocupada de 14 a 26 años, según posición ocupacional
Total trece ciudades y áreas metropolitanas
Junio-agosto de 2009



Fuente: DANE – Encuesta Continua de Hogares –ECH, Gran Encuesta Integrada de Hogares-GEIH

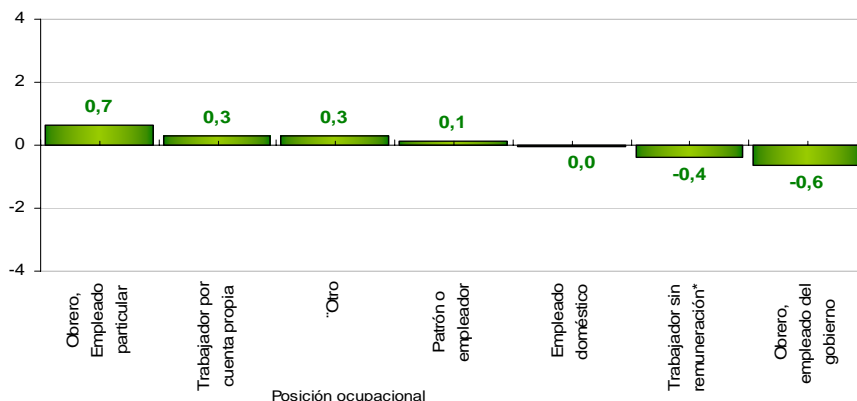
* Incluye a Trabajador familiar sin remuneración y a los trabajadores sin remuneración en empresas de otros hogares

** Otro: incluye a las Personas no clasificables por categoría en el empleo.

Nota 2: Según la Clasificación Internacional de la Situación en el Empleo - CISE 93, de la Organización Internacional del Trabajo – OIT, la categoría Obrero, empleado particular incluye Jornalero o Peón

La posición ocupacional obrero, empleado particular aumentó 13 mil personas. Esta posición contribuyó a la variación de la población ocupada con 0,7 puntos porcentuales.

Contribución a la variación de la población ocupada de 14 a 26 años de edad, según posición ocupacional
Total trece ciudades y áreas metropolitanas
Junio-agosto de 2009



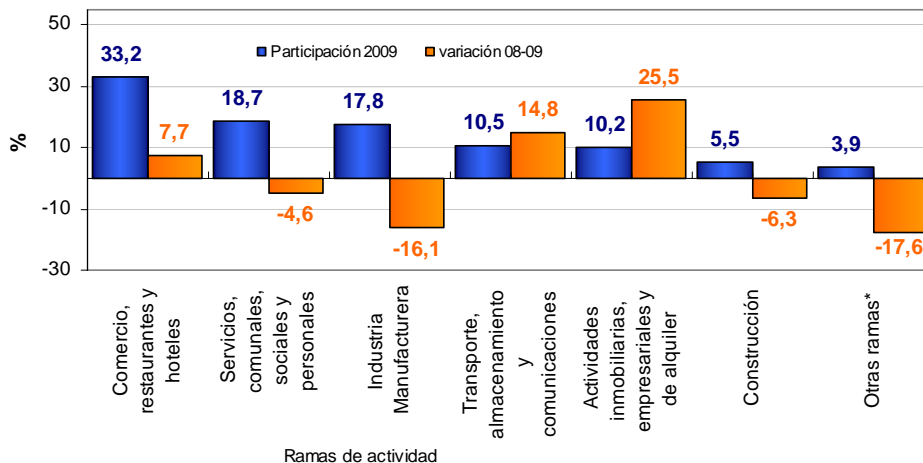
Fuente: DANE – Encuesta Continua de Hogares –ECH, Gran Encuesta Integrada de Hogares-GEIH

* Incluye a Trabajador familiar sin remuneración y a los trabajadores sin remuneración en empresas de otros hogares

** Otro: incluye a las Personas no clasificables por categoría en el empleo.

Las ramas de actividad que registraron la mayor proporción de población ocupada entre 14 y 26 años, fueron en su orden: comercio, hoteles y restaurantes (33,2%), servicios comunales, sociales y personales (18,7%), la industria manufacturera (17,8%). Las ramas de actividad restantes concentraron el 30,2%.

Distribución porcentual y variación de la población ocupada de 14 a 26 años, según rama de actividad
Total trece ciudades y áreas metropolitanas
Junio-agosto de 2009

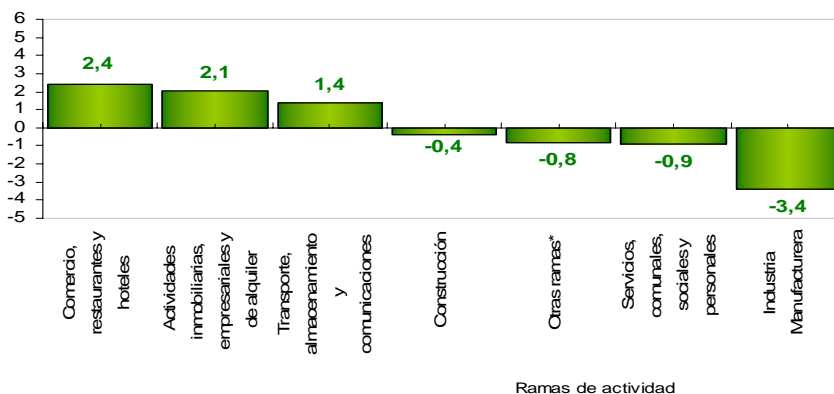


Fuente: DANE – Encuesta Continua de Hogares –ECH, Gran Encuesta Integrada de Hogares-GEIH

* Otras ramas: Explotación de minas y canteras, Suministro de electricidad, gas y agua e intermediación financiera.

De acuerdo a la contribución, la rama comercio, restaurantes y hoteles contribuyó con 2,4 puntos porcentuales equivalente a 45 mil personas. Le sigue actividades inmobiliarias, empresariales y alquiler que aportó 2,1 puntos porcentuales (40 mil personas). En cuanto a las ramas que presentaron una disminución, se destaca la industria manufacturera, registrando una contribución de -3,4 puntos porcentuales (65 mil personas).

Contribución a la variación de la población ocupada de 14 a 26 años de edad, según rama de actividad
Total trece ciudades y áreas metropolitanas
Junio-agosto de 2009



Fuente: DANE – Encuesta Continua de Hogares –ECH, Gran Encuesta Integrada de Hogares-GEIH

* Otras ramas: Explotación de minas y canteras, Suministro de electricidad, gas y agua e intermediación financiera.



Ficha metodológica

Objetivo General

Proporcionar información básica sobre el tamaño y estructura de la fuerza de trabajo (empleo, desempleo e inactividad) de la población del país y de algunas variables sociodemográficas.

Cobertura:

Total nacional, y total 13 ciudades y áreas metropolitanas que comprenden:

13 ciudades y áreas metropolitanas
Bogotá, D.C.
Medellín - Valle de Aburrá (Caldas, La Estrella, Sabaneta, Itagüí, Envigado, Bello, Girardota, Copacabana y Barbosa.)
Cali - Yumbo
Barranquilla - Soledad
Bucaramanga, Girón, Piedecuesta y Floridablanca
Manizales y Villa María
Pasto
Pereira, Dos Quebradas y La Virginia
Cúcuta, Villa del Rosario, Los Patios y El Zulia
Ibagué
Montería
Cartagena
Villavicencio

Nota: Esta investigación no incluye la población de los nuevos departamentos (Constitución de 1991), en los cuales reside aproximadamente el 4% de la población del país.

Tipo de investigación: Encuesta por muestreo.

Tipo de muestra: probabilística, estratificada, de conglomerados desiguales y trietápica.

Unidad Observación: Hogar particular.

Glosario

Área metropolitana: se define como el área de influencia que incluye municipios circundantes, que con la ciudad conforman un solo tejido urbano no discontinuo y han sido reconocidos legalmente.

La distribución de la población según los conceptos de fuerza de trabajo es la siguiente:

Población total (P.T.): se estima por proyecciones con base en los resultados de los censos de población

Población en edad de trabajar (P.E.T.): está constituida por las personas de 12 y más años en la parte urbana, y de 10 años y más en la parte rural.

Población económicamente activa (P.E.A.): también se llama fuerza laboral y son las personas en edad de trabajar, que trabajan o están buscando empleo.

Esta población se divide en:

Ocupados (O): Son las personas que durante el período de referencia se encontraban en una de las siguientes situaciones:

1. Trabajó por lo menos una hora remunerada en la semana de referencia.
2. Los que no trabajaron la semana de referencia, pero tenían un trabajo.
3. Trabajadores sin remuneración que trabajaron en la semana de referencia por lo menos 1 hora.



Desocupados (D): son las personas que en la semana de referencia se encontraban en una de las siguientes situaciones:

1. *Desempleo abierto:*

- a. Sin empleo en la semana de referencia.
- b. Hicieron diligencias en el último mes.
- c. Disponibilidad.

2. *Desempleo oculto:*

- a. Sin empleo en la semana de referencia.
- b. No hicieron diligencias en el último mes, pero sí en los últimos 12 meses y tienen una *razón válida* de desaliento.
- c. Disponibilidad.

Desempleo

Razones válidas:

- a. No hay trabajo disponible en la ciudad.
- b. Está esperando que lo llamen.
- c. No sabe como buscar trabajo.
- d. Está cansado de buscar trabajo.
- e. No encuentra trabajo apropiado en su oficio o profesión.
- f. Está esperando la temporada alta.
- g. Carece de la experiencia necesaria.
- h. No tiene recursos para instalar un negocio.
- i. Los empleadores lo consideran muy joven o muy viejo.

Razones no válidas:

- a. Se considera muy joven o muy viejo
- b. Actualmente no desea conseguir trabajo.
- c. Responsabilidades familiares
- d. Problemas de salud.
- e. Está estudiando.
- f. Otra razón.

Principales indicadores que se pueden obtener:

- **Porcentaje de PET:** Este indicador muestra la relación porcentual entre el número de personas que componen la población en edad de trabajar, frente a la población total.

$$\% PET = \frac{PET}{PT} \times 100$$

- **Tasa global de participación (TGP):** Es la relación porcentual entre la población económicamente activa y la población en edad de trabajar. Este indicador refleja la presión de la población en edad de trabajar sobre el mercado laboral.

$$TGP = \frac{PEA}{PET} \times 100$$

□□□

- **Tasa de desempleo (TD):** Es la relación porcentual entre el número de personas que están buscando trabajo (DS), y el número de personas que integran la fuerza laboral (PEA)

$$TD = \frac{D}{PEA} \times 100$$

- **Tasa de ocupación (TO):** Es la relación porcentual entre la población ocupada (OC) y el número de personas que integran la población en edad de trabajar (PET)

$$TO = \frac{OC}{PET} \times 100$$

Impreso en la Dirección de Difusión, Mercadeo y Cultura Estadística
Departamento Administrativo Nacional de Estadística - DANE -
Bogotá, D.C. – Colombia Octubre de 2009