



MERCADO LABORAL DE LA JUVENTUD (14 A 26 AÑOS) GRAN ENCUESTA INTEGRADA DE HOGARES Trimestre móvil Junio-Agosto de 2008



Código N° 8883-1
Detección de Requerimientos, Diseño, producción, análisis y difusión de las siguientes investigaciones estadísticas periódicas: Encuesta Continua de Hogares; Índice de Precios al Consumidor; Muestra Mensual Manufacturera; Comercio Exterior; Índice de Costos de Construcción de Vivienda; Índice de Costos de Construcción Pesada; Censos de Edificaciones; Muestra Mensual de Comercio al por Menor; Encuesta Anual de Servicios; Encuesta Anual Manufacturera; Encuesta Anual de Comercio; Diseño del Censo General; Encuesta Nacional Agrupatoria -Muestra de Área; Nomenclatura y Clasificaciones; Cuentas Inversoras; Estadísticas Económicas de Construcción; Índice de Costos de la Educación Superior Privada; Encuesta de Microestablecimientos de Comercio, Servicios e Industria; Estadísticas Vitales; Proyecciones de Población y Estudios Demográficos e Informe de Cuentas Económicas Regionales; Índice precios de edificaciones nuevas; Índice de precios de vivienda nueva; cartera hipotecaria de vivienda; Índice de salubridad preal; Encuesta de desempleo institucional; Encuesta de sacrificio de ganado; Encuesta de armer y Cuentas Regionales; Servicio de Asesoría en Planificación Estadística.



Contenido

1. Indicadores del mercado laboral de la juventud (14 a 26 años) Total Nacional trimestre junio-agosto 2008.
2. Comportamiento del mercado laboral Total Nacional trimestre junio-agosto 2008
3. Indicadores del mercado laboral Total 13 ciudades y áreas metropolitanas trimestre junio-agosto 2008.
4. Comportamiento del mercado laboral Total 13 ciudades y áreas metropolitanas trimestre junio-agosto 2008.

Ficha Metodológica

RESULTADOS GENERALES DE LA POBLACIÓN DE 14 A 26 AÑOS

Datos expandidos con proyecciones de población, con base en los resultados del censo 2005

TOTAL NACIONAL

- Para el trimestre móvil junio-agosto de 2008, la población de 14 a 26 años, representaba el 30,1% de la población en edad de trabajar.
- La tasa global de participación para esta población fue de 48,4%.
- La tasa de ocupación para la población entre 14 y 26 años fue de 38,2%.
- La tasa de desempleo de la juventud fue de 21,1%.
- En el trimestre móvil junio-agosto de 2008, la tasa de desempleo para las mujeres entre 14 y 26 años fue de 27,3% mientras que los hombres de este rango de edad, la tasa de desempleo fue de 16,8%.
- El 51,6% de la población de 14 a 26 años correspondió a inactivos.

TOTAL TRECE CIUDADES Y ÁREAS METROPOLITANAS

- En el trimestre móvil junio-agosto de 2008, para el total de las trece ciudades y áreas metropolitanas, la población de 14 a 26 años, representó el 29,5% del total de la población en edad de trabajar.
- La tasa global de Participación para este grupo de edad fue 53,1%.
- La tasa de ocupación fue 41,7%.
- La tasa de desempleo en las trece ciudades y áreas metropolitanas fue de 21,5%.
- En el trimestre móvil junio-agosto de 2008, la tasa de desempleo para los hombres fue de 18,9% y para las mujeres de 24,6% en el rango de edad 14 a 26 años.
- El 46,9% de la población entre 14 y 26 años, era inactiva.

Director
Héctor Maldonado Gómez

Subdirector
Carlos Eduardo Sepúlveda Rico

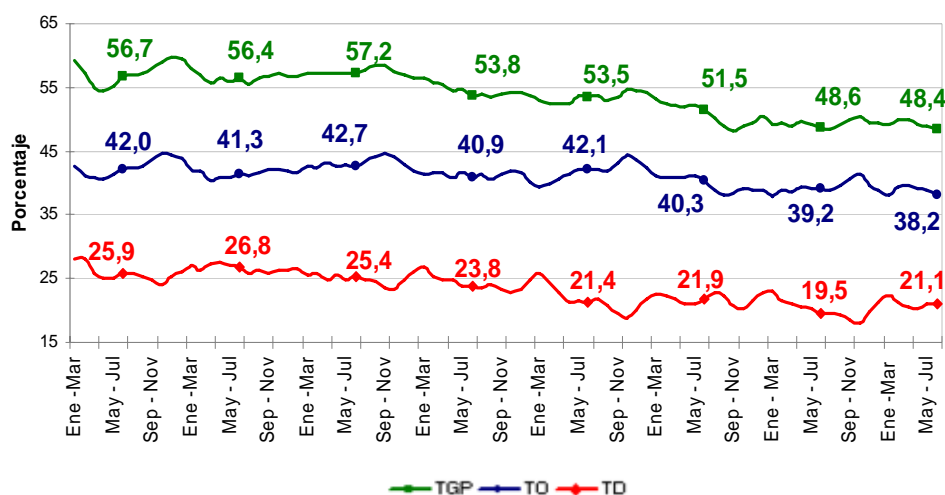
Director de Metodología y
Producción Estadística
Eduardo Efraín Freire Delgado

1. INDICADORES MERCADO LABORAL - DE LA JUVENTUD (14 A 26 AÑOS) TOTAL NACIONAL TRIMESTRE MOVIL JUNIO –AGOSTO

INDICADORES DEL MERCADO LABORAL

Para el trimestre móvil junio-agosto de 2008, la población de 14 a 26 años presentó una tasa global de participación de 48,4%, inferior en 0,2 puntos porcentuales respecto al periodo de junio-agosto de 2007 (48,6%). La tasa de ocupación presentó una disminución de 1,0 puntos porcentuales, al pasar de 39,2% en junio-agosto de 2007 a 38,2% en junio-agosto de 2008; la tasa de desempleo fue de 21,1%, aumentando en 1,6 puntos porcentuales frente al mismo periodo del año inmediatamente anterior (19,5%).

Tasa global de participación, ocupación y desempleo
Población de 14 a 26 años
Total Nacional
2001 – 2008 (junio-agosto)



Fuente: DANE – Gran Encuesta Integrada de Hogares-GEIH

POBLACIONES

Al comparar el trimestre móvil junio-agosto de 2008 con igual período de 2007, la población económicamente activa entre 14 y 26 años aumentó en 36 mil personas (0,7%) y la población ocupada disminuyó en 51 mil personas (1,3%); la población desocupada y la inactiva aumentaron en 87 mil personas (9,2%) y en 88 mil personas (1,7%), respectivamente.

Variación absoluta y porcentual de la población económicamente activa,
Ocupada, desocupada e inactiva
Total Nacional
2007 – 2008 (junio-agosto)

Población jóvenes 14 -26 años Total Nacional	Junio - Agosto		Variación	
	2007	2008	Absoluta	%
Población Económicamente Activa	4.864	4.900	36	0,7
Ocupados	3.917	3.866	-51	-1,3
Desocupados	947	1.035	87	9,2
Inactivos	5.137	5.225	88	1,7

Fuente: DANE – Gran Encuesta Integrada de Hogares-GEIH

Nota: Resultados en miles. Por efecto de redondeo en miles los totales pueden diferir ligeramente.

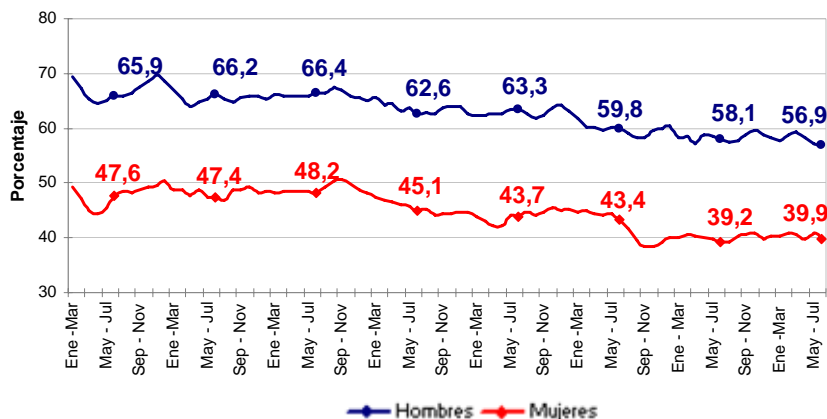
Nota: Datos expandidos con proyecciones de población, con base en los resultados del censo 2005

INDICADORES DEL MERCADO LABORAL SEGÚN SEXO

Tasa Global de Participación

Para el trimestre móvil junio-agosto de 2008 la tasa global de participación de los hombres ubicados en el rango de edad entre 14 y 26 años, fue de 56,9%, mientras que la de las mujeres del mismo rango de edad fue de 39,9%. La tasa para los hombres fue inferior en 1,2 puntos porcentuales frente al periodo junio-agosto de 2007, en cambio, la tasa para las mujeres, aumento en 0,7 puntos porcentuales, frente al trimestre móvil junio-agosto de 2008

Tasa global de participación de la población de 14 a 26 años por sexo
Total Nacional
2001 – 2008 (junio-agosto)



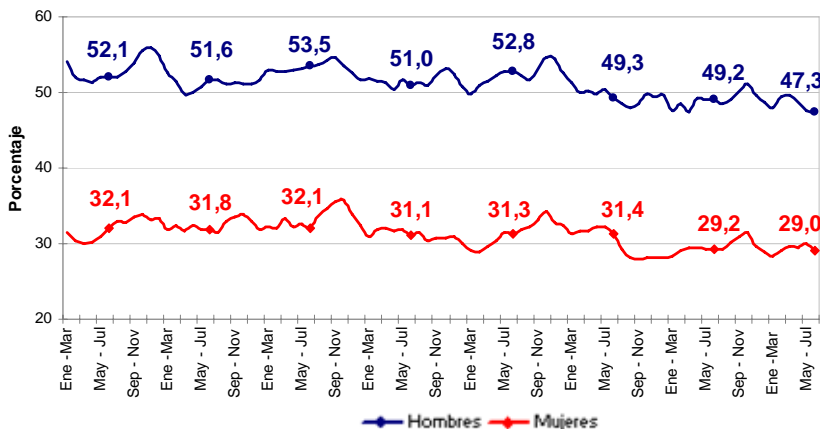
Fuente: DANE – Gran Encuesta Integrada de Hogares-GEIH

Tasa de ocupación

La tasa de ocupación de las mujeres de 14 a 26 años, fue de 29,0% para el trimestre móvil junio-agosto de 2008, frente a 29,2% del mismo periodo del año anterior.

Los hombres del mismo rango de edad, presentaron una tasa de ocupación de 47,3%, disminuyendo en 1,8 puntos porcentuales para el trimestre móvil junio-agosto de 2008, respecto al mismo periodo de 2007 (49,2%).

Tasa de Ocupación de la población de 14 a 26 años por sexo
Total Nacional
2001 – 2008 (junio-agosto)



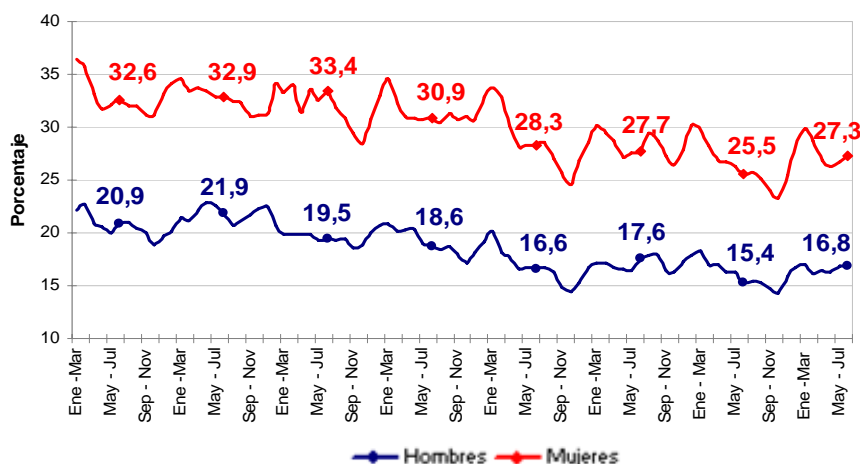
Fuente: DANE – Gran Encuesta Integrada de Hogares-GEIH



Tasa de Desempleo

En el trimestre móvil junio-agosto de 2008, la tasa de desempleo correspondiente a las mujeres del rango de edad de 14 a 26 años fue de 27,3%, presentó un aumento de 1,8 puntos porcentuales con respecto al mismo periodo de 2007 (25,5%). Para los hombres la tasa de desempleo fue de 16,8%, esta tasa presentó un aumento de 1,4 puntos porcentuales, con respecto al mismo periodo de 2007 (15,4%).

**Tasa de Desempleo de la población de 14 a 26 años por sexo
Total Nacional
2001 – 2008 (junio-agosto)**



Fuente: DANE – Gran Encuesta Integrada de Hogares-GEIH

POBLACIONES SEGÚN SEXO

Al analizar la información del trimestre móvil junio-agosto de 2008 con igual período de 2007, para los hombres entre 14 y 26 años, la población económicamente activa disminuyó en 16 mil personas (0,6%), la población ocupada disminuyó en 55 mil personas (2,3%), entre tanto que la población desocupada aumentó en 39 mil personas (8,8%). La población inactiva aumentó en este mismo período en 93 mil personas (4,4%).

**Variación absoluta y porcentual de la población de 14 a 26 años económicamente activa,
Ocupada, desocupada e inactiva
Total Nacional - Hombres
2007 – 2008 (junio-agosto)**

Población hombres jóvenes 14 -26 años - Total Nacional	Junio - Agosto		Variación	
	2007	2008	Absoluta	%
Población Económicamente Activa	2.897	2.881	-16	-0,6
Ocupados	2.452	2.397	-55	-2,3
Desocupados	445	484	39	8,8
Inactivos	2.091	2.184	93	4,4

Fuente: DANE – Gran Encuesta Integrada de Hogares-GEIH

Nota: Resultados en miles. Por efecto de redondeo en miles los totales

Nota: Datos expandidos con proyecciones de población, con base en los resultados del censo 2005

Para las mujeres, al comparar el trimestre móvil junio-agosto de 2008 con el mismo periodo de 2007, la población económicamente activa se incrementó en 52 mil personas (2,6%), la población ocupada aumentó en 4 mil personas (0,3%) y la población desocupada en 48 mil personas, lo cual representó un aumento de 9,5%. Las mujeres inactivas disminuyeron en 5 mil personas (0,2%).



**Variación absoluta y porcentual de la población de 14 a 26 años, económicamente activa, ocupada, desocupada e inactiva
Total Nacional - Mujeres
2007 – 2008 (junio-agosto)**

Población Mujeres jóvenes 14 -26 años Total Nacional	Junio - Agosto		Variación	
	2007	2008	Absoluta	%
Población Económicamente Activa	1.967	2.019	52	2,6
Ocupados	1.465	1.469	4	0,3
Desocupados	502	550	48	9,5
Inactivos	3.046	3.041	-5	-0,2

Fuente: DANE – Gran Encuesta Integrada de Hogares-GEIH

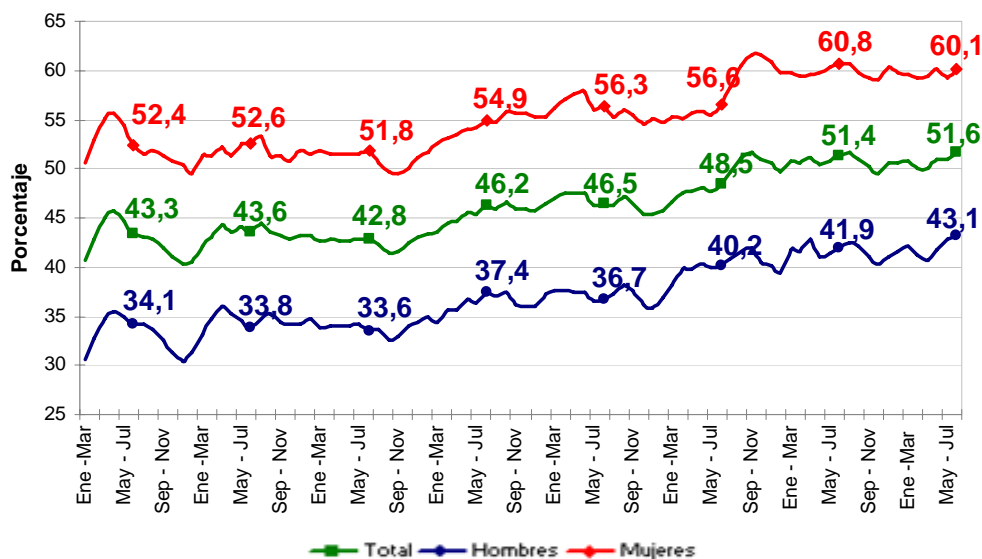
Nota: Resultados en miles. Por efecto de redondeo en miles los totales

Nota: Datos expandidos con proyecciones de población, con base en los resultados del censo 2005

PORCENTAJE DE POBLACIÓN INACTIVA FRENTE AL TOTAL DE LA POBLACIÓN EN EDAD DE TRABAJAR DE 14 A 26 AÑOS

En el total nacional, para el trimestre móvil junio-agosto de 2008, del total de la población en edad de trabajar entre 14 y 26 años, el 51,6% era inactiva. El 60,1% de la PET femenina y el 43,1% de la PET masculina, entre 14 y 26 años, era inactiva.

**Porcentaje de población inactiva frente al total de la PET de 14 a 26 años
Total Nacional
2001 – 2008 (junio-agosto)**

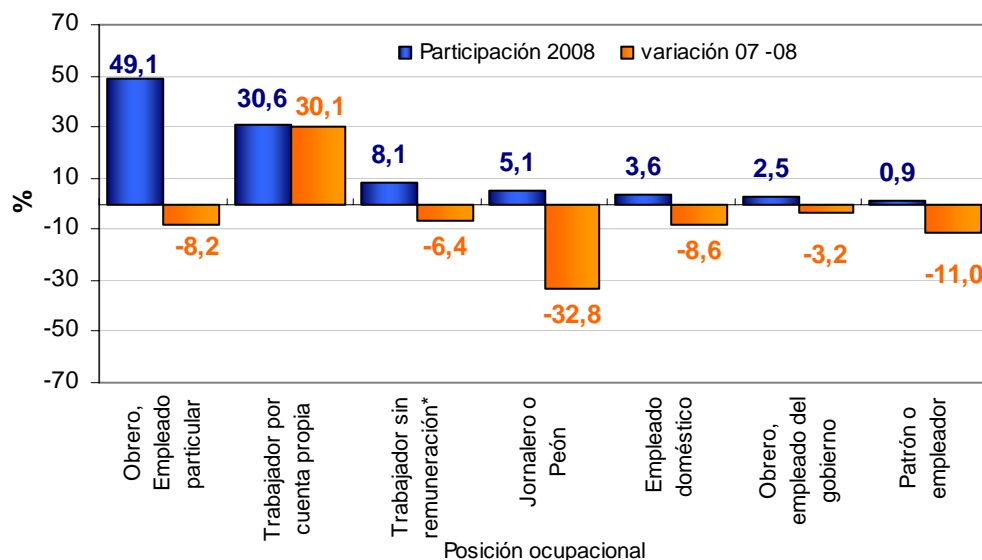


Fuente: DANE – Gran Encuesta Integrada de Hogares-GEIH

2. COMPORTAMIENTO DEL MERCADO LABORAL DEL TOTAL NACIONAL - TRIMESTRE MÓVIL JUNIO-AGOSTO

Para la población ocupada de 14 a 26 años, la principal posición ocupacional fue la de obrero o empleado particular, con 49,1%, seguido de trabajador por cuenta propia con 30,6%, y trabajador sin remuneración con el 8,1%. Las demás posiciones representaron el 12,2% de la población ocupada.

Distribución porcentual y variación de la población ocupada de 14 a 26 años, según posición ocupacional
Total Nacional
2007 – 2008 (junio-agosto)

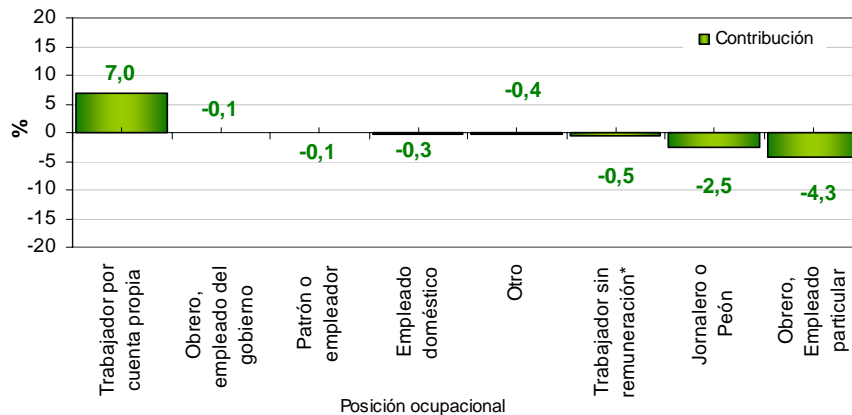


Fuente: DANE – Gran Encuesta Integrada de Hogares-GEIH

Nota: * Incluye a Trabajador familiar sin remuneración y a los trabajadores sin remuneración en empresas de otros hogares

La posición obreros o empleados particular disminuyó en 170 mil personas (8,2%) y los trabajadores sin remuneración presentaron una disminución en 21 mil personas (6,4%) mientras que los trabajadores por cuenta propia aumentaron en 273 mil personas (30,1%).

Contribución a la variación de la población ocupada de 14 a 26 años de edad, según posición ocupacional
Total Nacional
2007 – 2008 (junio-agosto)

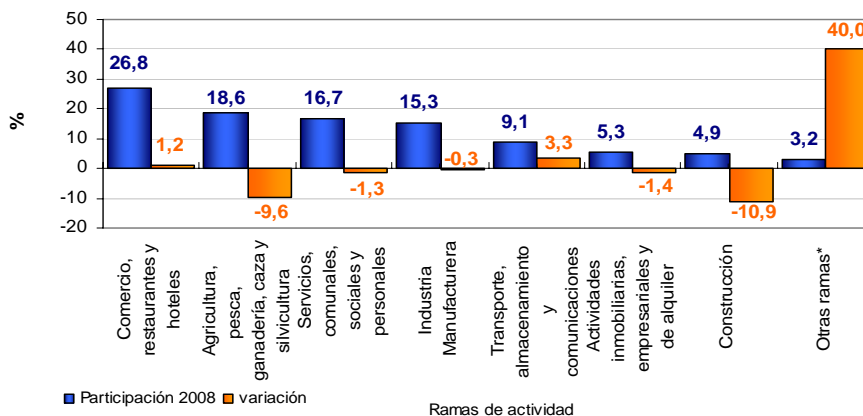


Fuente: DANE – Gran Encuesta Integrada de Hogares-GEIH

Nota: * Incluye a Trabajador familiar sin remuneración y a los trabajadores sin remuneración en empresas de otros hogares

Las ramas de actividad que registraron la mayor proporción de población ocupada entre 14 y 26 años, son en su orden: comercio, hoteles y restaurantes (26,8%), agricultura, ganadería, pesca, caza y silvicultura (18,6%), servicios, comunales, sociales y personales (16,7%) e industria manufacturera (15,3%), las demás ramas de actividad concentraban el 22,5%.

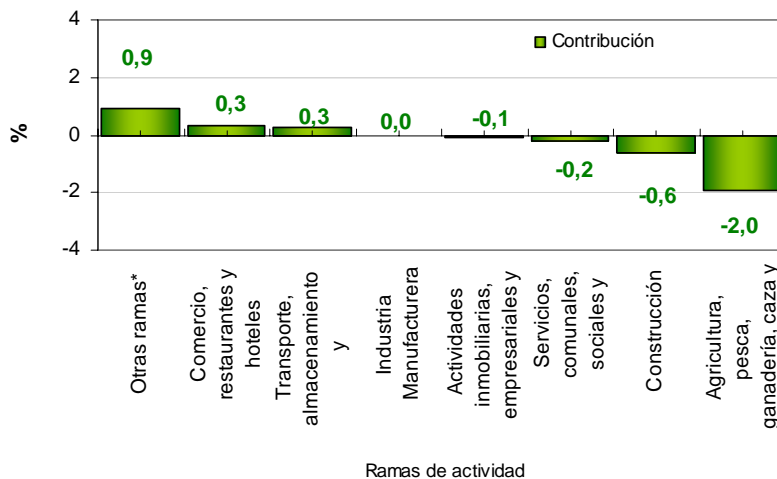
Distribución porcentual y variación de la población ocupada de 14 a 26 años, según rama de actividad
Total Nacional
2007 – 2008 (junio-agosto)



Fuente: DANE – Gran Encuesta Integrada de Hogares-GEIH
 * Otras ramas: Explotación de minas y canteras, Suministro de electricidad, gas y agua e intermediación financiera

La población ocupada de 14 a 26 años, presentó un aumento en las ramas de actividad Comercio, restaurantes y hoteles en 12 mil personas (1,2%), transporte, almacenamiento y comunicaciones en 11 mil personas (3,3%), y otras ramas (explotación de minas y canteras, suministro de electricidad, gas y agua, intermediación financiera en 35 mil personas un (40%) con respecto al 2007, mientras las ramas que presentaron una disminución fueron la construcción en 23 mil personas (10,9%), la agricultura, pesca, ganadería, caza y silvicultura en 77 mil personas (9,6%), actividades inmobiliarias, empresariales y de alquiler 3 mil personas (1,4%), respecto a junio-agosto de 2007.

Contribución a la variación de la población ocupada de 14 a 26 años de edad, según rama de actividad
Total Nacional
2007 – 2008 (junio-agosto)



Fuente: DANE – Gran Encuesta Integrada de Hogares-GEIH
 * Otras ramas Explotación de minas y canteras, Suministro de electricidad, gas y agua, intermediación financiera

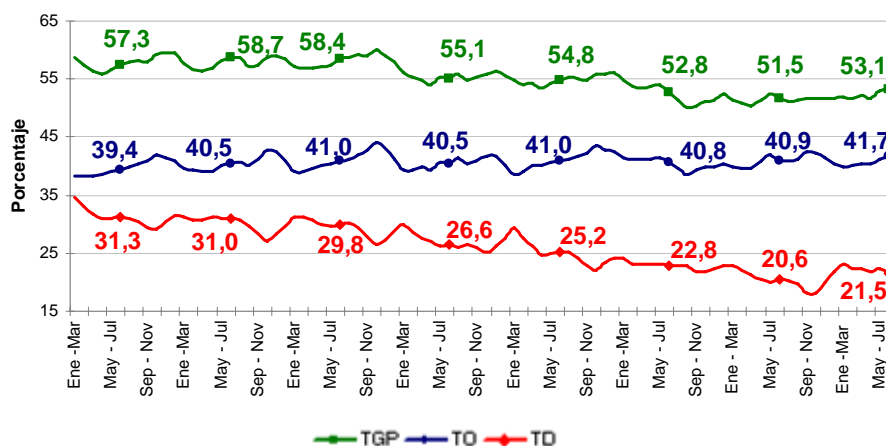


3. INDICADORES MERCADO LABORAL TOTAL 13 CIUDADES Y ÁREAS METROPOLITANAS TRIMESTRE MÓVIL JUNIO-AGOSTO

INDICADORES DEL MERCADO LABORAL

Para el total de las trece áreas metropolitanas, en el trimestre móvil junio-agosto de 2008, la tasa de desempleo para la población entre 14 y 26 años fue de 21,5%, este indicador aumentó en 0,9 puntos porcentuales con respecto al trimestre móvil junio-agosto de 2007. La tasa global de participación para el grupo de edad de 14 a 26 años fue de 53,1%. La tasa de ocupación fue de 41,7%, frente a 40,9% del trimestre móvil junio-agosto de 2007.

Tasa global de participación, ocupación y desempleo de la población de 14 a 26 años
Total trece ciudades y áreas metropolitanas
2001 – 2008 (junio-agosto)



Fuente: DANE – Gran Encuesta Integrada de Hogares-GEIH

POBLACIONES

Al comparar el trimestre móvil junio-agosto de 2008 con igual período de 2007 para las trece ciudades y áreas metropolitanas, la población económicamente activa entre 14 y 26 años aumentó en 91 mil personas (3,9%), la población ocupada se incrementó en 50 mil personas (2,7%), y la población desocupada en 41 mil personas (8,5%), mientras la población inactiva disminuyó en 56 mil personas (2,6%).

Variación absoluta y porcentual de la población económicamente activa,
Ocupada, desocupada e inactiva
Total trece ciudades y áreas metropolitanas
2007 – 2008 (junio-agosto)

Población jóvenes 14 -26 años Total 13 áreas	Junio - Agosto		Variación	
	2007	2008	Absoluta	%
Población Económicamente Activa	2.343	2.434	91	3,9
Ocupados	1.860	1.909	50	2,7
Desocupados	483	524	41	8,5
Inactivos	2.203	2.147	-56	-2,6

Fuente: DANE – Gran Encuesta Integrada de Hogares-GEIH

Nota: Resultados en miles. Por efecto de redondeo en miles los totales

Nota: Datos expandidos con proyecciones de población, con base en los resultados del censo 2005

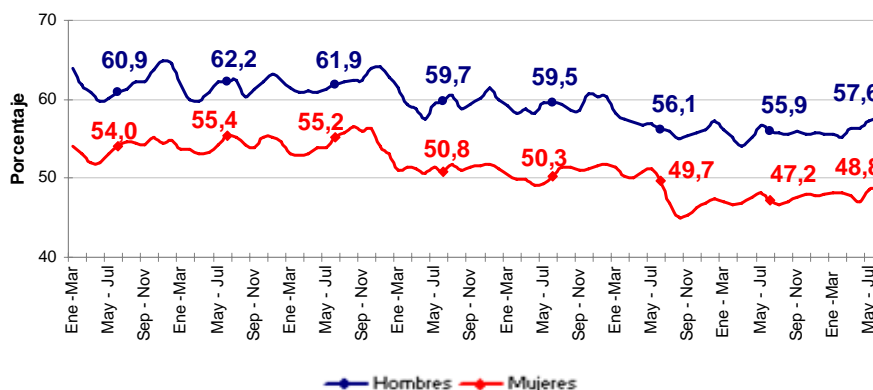


INDICADORES DEL MERCADO LABORAL SEGÚN SEXO

Tasa Global de Participación

Las mujeres de 14 a 26 años registraron una tasa global de participación de 48,8%, mientras que la de los hombres fue de 57,6% para el trimestre móvil junio-agosto de 2008. Esta tasa registró un aumento en ambos casos frente al mismo periodo del año de 2007, de 1,6 y 1,7 puntos porcentuales respectivamente.

Tasa global de participación de la población de 14 a 26 años por sexo
Total Trece Ciudades y Áreas Metropolitanas
2001 – 2008 (junio-agosto)

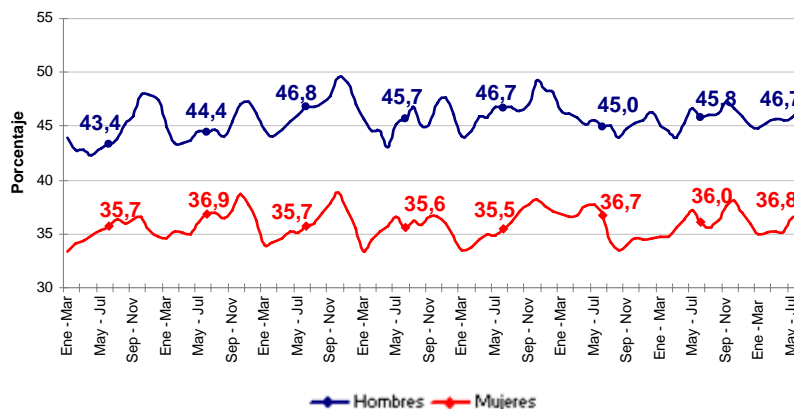


Fuente: DANE – Gran Encuesta Integrada de Hogares-GEIH

Tasa de Ocupación

En el trimestre móvil junio-agosto de de 2008, la tasa de ocupación para mujeres y hombres entre 14 y 26 años fue de 36,8% y 46,7% respectivamente, esta tasa registró un aumento de 0,9 puntos porcentuales para los hombres y de 0,8 para las mujeres con respecto al mismo periodo de 2007

Tasa de Ocupación de la población de 14 a 26 años por sexo
Total Trece Ciudades y Áreas Metropolitanas
2001 – 2008 (junio-agosto)

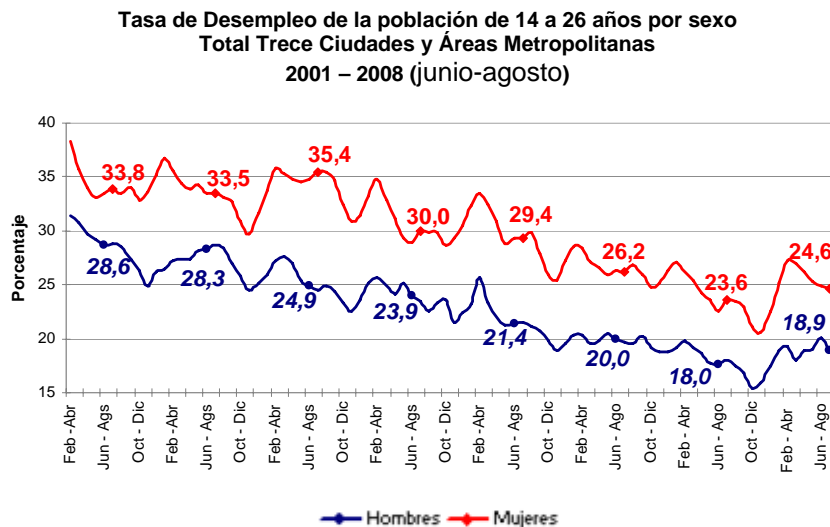


Fuente: DANE – Gran Encuesta Integrada de Hogares-GEIH



Tasa de Desempleo

Las mujeres de 14 a 26 años, presentaron una tasa de desempleo del 24,6% en el trimestre móvil junio-agosto de 2008, con un crecimiento de 1,0 puntos porcentuales frente a junio-agosto de 2007 (23,6%). Por otra parte, los hombres registraron una tasa de desempleo de 18,9%, frente a 18,0% registrada en el mismo periodo del 2007.



Fuente: DANE – Gran Encuesta Integrada de Hogares-GEIH

POBLACIONES SEGÚN SEXO

Al comparar la información para hombres entre 14 y 26 años, en el trimestre móvil junio-agosto de 2008, respecto al mismo periodo de 2007, se encuentra que la población económicamente activa aumentó en 44 mil personas (3,5%) y la población ocupada en 25 mil personas (2,4%), mientras que la población desocupada aumento en 19 mil personas (8,3%). La población inactiva disminuyó en 31 mil personas (3,1%).

**Variación absoluta y porcentual de la población económicamente activa,
Ocupada, desocupada e inactiva
Total Trece Ciudades y Áreas Metropolitanas- Hombres
2007 – 2008 (junio-agosto)**

Población hombres jóvenes 14 -26 años - Total 13 áreas	Junio - Agosto		Variación	
	2007	2008	Absoluta	%
Población Económicamente Activa	1.263	1.307	44	3,5
Ocupados	1.035	1.060	25	2,4
Desocupados	228	247	19	8,3
Inactivos	995	964	-31	-3,1

Fuente: DANE – Gran Encuesta Integrada de Hogares-GEIH

Nota: Resultados en miles. Por efecto de redondeo en miles los totales

Nota: Datos expandidos con proyecciones de población, con base en los resultados del censo 2005

En el trimestre móvil junio-agosto de 2008, las mujeres ocupadas y desocupadas entre 14 y 26 años, se incrementaron en 25 mil (3,0%) y 22 mil personas (8,6%), respectivamente. En contraste, la población inactiva disminuyó en 25 mil mujeres (2,1%).

Variación absoluta y porcentual de la población económicamente activa, Ocupada, desocupada e inactiva Total Trece Ciudades y Áreas Metropolitanas- Mujeres 2007 – 2008 (junio-agosto)

Población Mujeres jóvenes 14 -26 años Total 13 áreas	Junio - Agosto		Variación	
	2007	2008	Absoluta	%
Población Económicamente Activa	1.080	1.126	46	4,3
Ocupados	825	849	25	3,0
Desocupados	255	277	22	8,6
Inactivos	1.207	1.182	-25	-2,1

Fuente: DANE – Gran Encuesta Integrada de Hogares-GEIH.

Nota: Resultados en miles. Por efecto de redondeo en miles los totales

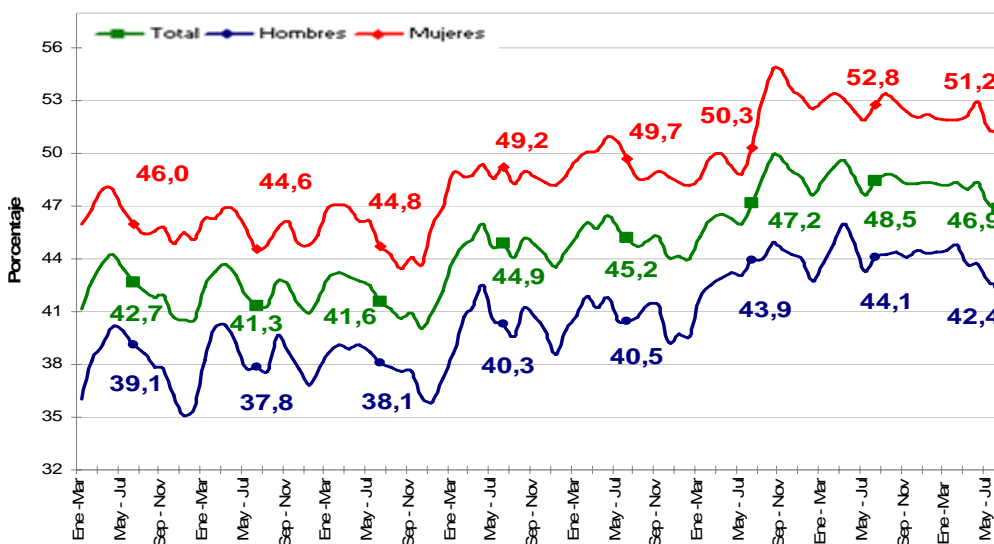
Nota: Datos expandidos con proyecciones de población, con base en los resultados del censo 2005

PORCENTAJE DE POBLACIÓN INACTIVA FRENTE AL TOTAL DE LA POBLACIÓN EN EDAD DE TRABAJAR DE 14 A 26 AÑOS

En el total de las 13 áreas, la población inactiva entre 14 y 26 años, representó el 46,9% del total de la población en edad de trabajar para el trimestre móvil junio-agosto de 2008.

El 51,2% de la PET femenina y el 42,4% de la PET masculina, era inactiva.

Porcentaje de población inactiva frente al total de la PET de 14 a 26 años Total Trece Ciudades y Áreas Metropolitanas 2001 – 2008 (junio-agosto)

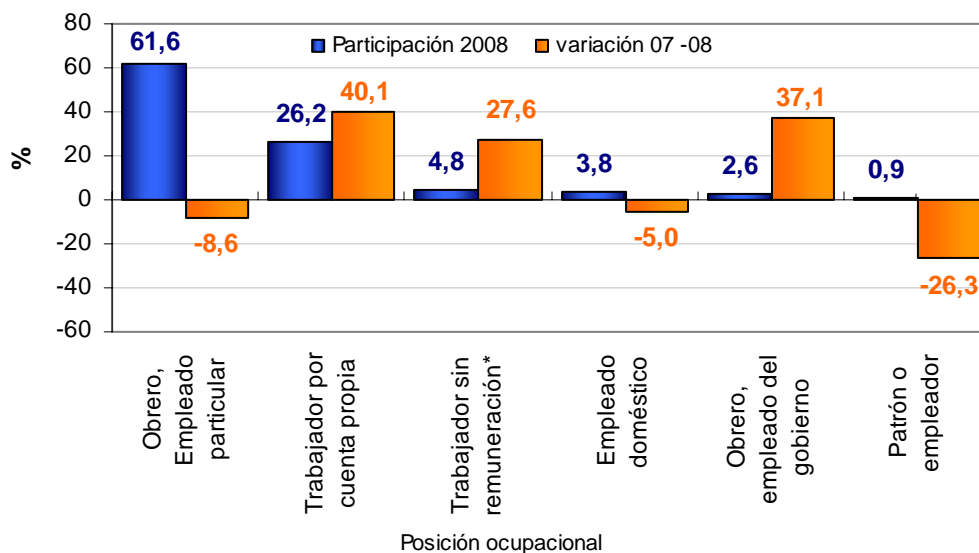


Fuente: DANE – Gran Encuesta Integrada de Hogares-GEIH

4. COMPORTAMIENTO DEL MERCADO LABORAL TOTAL TRECE CIUDADES Y ÁREAS METROPOLITANAS TRIMESTRE MÓVIL JUNIO-AGOSTO

Para el total de las trece ciudades y áreas metropolitanas, los ocupados entre 14 y 26 años, el 61,6% se registraron en la posición ocupacional obrero o empleado particular, seguido de 26,2% de la categoría trabajador por cuenta propia. Las demás posiciones ocupacionales sumaron el restante 12,2% de esta población.

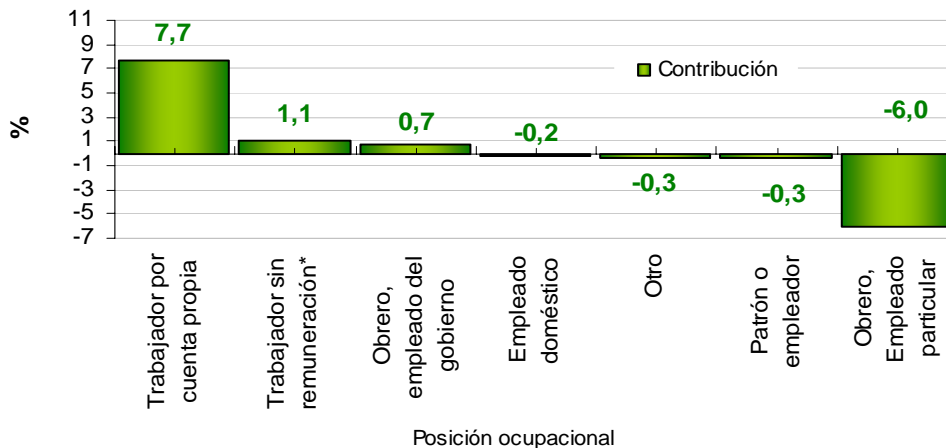
Distribución porcentual y variación de la población ocupada de 14 a 26 años, según posición ocupacional Total Trece Ciudades y Áreas Metropolitanas 2007 – 2008 (junio-agosto)



Fuente: DANE – Gran Encuesta Integrada de Hogares-GEIH
 Nota: Obrero, empleado particular incluye Jornalero o Peón
 Nota:* Incluye a Trabajador familiar sin remuneración y a los trabajadores sin remuneración en empresas de otros hogares

La posición ocupacional trabajador por cuenta propia aumentó en 143 mil personas (40,1%). Esta posición contribuyó a la variación de la población ocupada en 7,7 puntos porcentuales.

Contribución a la variación de la población ocupada de 14 a 26 años de edad, según posición ocupacional Total Trece Ciudades y Áreas Metropolitanas 2007 – 2008 (junio-agosto)

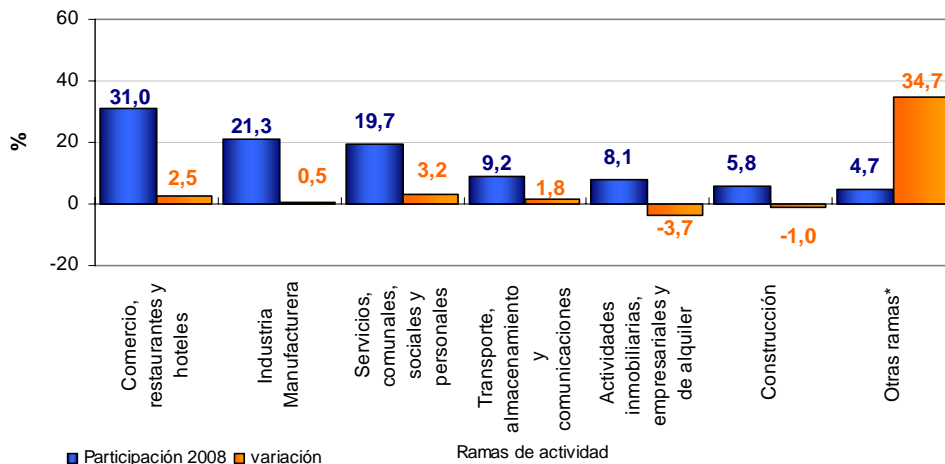


Fuente: DANE – Gran Encuesta Integrada de Hogares-GEIH
 Nota:* Incluye a Trabajador familiar sin remuneración y a los trabajadores sin remuneración en empresas de otros hogares



La rama de actividad comercio, restaurantes y hoteles, representó el 31,0% de la población ocupada entre 14 y 26 años, seguido por la industria manufacturera con 21,3%, los servicios comunales, sociales y personales presentaron una participación de 19,7%.

**Distribución porcentual y variación de la población ocupada de 14 a 26 años, según rama de actividad
Total Trece Ciudades y Áreas Metropolitanas
2007 – 2008 (junio-agosto)**

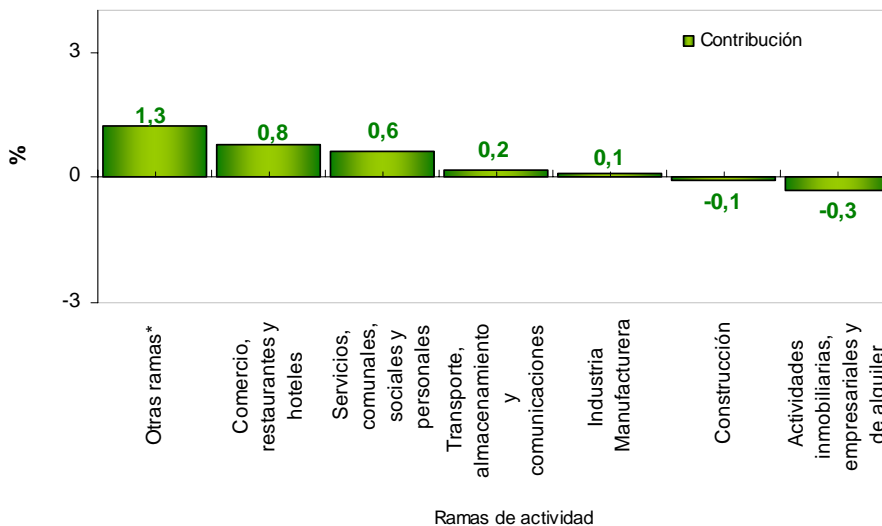


Fuente: DANE – Gran Encuesta Integrada de Hogares-GEIH

* Otras ramas: Agricultura, pesca, silvicultura Explotación de minas y canteras, Suministro de electricidad, gas y agua e intermediación financiera

Al analizar la variación, entre el trimestre móvil junio-agosto de 2008 respecto al mismo periodo del año anterior, para la población ocupada entre 14 y 26 años, la rama comercio, restaurantes y hoteles aumentó en 15 mil personas (2,5%) al igual que los servicios, comunales, sociales y personales que aumentaron en 12 mil personas (3,2%), en contraste, la construcción disminuyó 1 mil personas (1,0%).

**Contribución a la variación de la población ocupada de 14 a 26 años de edad, según rama de actividad
Total Trece Ciudades y Áreas Metropolitanas
2007 – 2008 (junio-agosto)**



Fuente: DANE – Gran Encuesta Integrada de Hogares-GEIH

* Otras ramas: Agricultura, pesca, silvicultura Explotación de minas y canteras, Suministro de electricidad, gas y agua e intermediación financiera



Ficha metodológica

Objetivo General

Proporcionar información básica sobre el tamaño y estructura de la fuerza de trabajo (empleo, desempleo e inactividad) de la población del país y de algunas variables sociodemográficas.

Cobertura:

Total nacional, y total 13 ciudades y áreas metropolitanas que comprenden:

13 ciudades y áreas metropolitanas
Bogotá, D.C.
Medellín - Valle de Aburrá (Caldas, La Estrella, Sabaneta, Itagüí, Envigado, Bello, Girardota, Copacabana y Barbosa.)
Cali - Yumbo
Barranquilla - Soledad
Bucaramanga, Girón, Piedecuesta y Floridablanca
Manizales y Villa María
Pasto
Pereira, Dos Quebradas y La Virginia
Cúcuta, Villa del Rosario, Los Patios y El Zulia
Ibagué
Montería
Cartagena
Villavicencio

Esta investigación no incluye la población de los nuevos departamentos (Constitución de 1991), en los cuales reside aproximadamente el 4% de la población del país.
Datos expandidos con proyecciones de población, con base en los resultados del censo 2005

Tipo de investigación: Encuesta por muestreo.

Tipo de muestra: probabilística, estratificada, de conglomerados desiguales y trietápica.

Unidad Observación: Hogar particular.

Glosario

Área metropolitana: se define como el área de influencia que incluye municipios circundantes, que con la ciudad conforman un solo tejido urbano no discontinuo y han sido reconocidos legalmente.

La distribución de la población según los conceptos de fuerza de trabajo es la siguiente:

Población total (P.T.): se estima por proyecciones con base en los resultados de los censos de población

Población en edad de trabajar (P.E.T.): está constituida por las personas de 12 y más años en la parte urbana, y de 10 años y más en la parte rural.

Población económicamente activa (P.E.A.): también se llama fuerza laboral y son las personas en edad de trabajar, que trabajan o están buscando empleo.

Esta población se divide en:

Ocupados (O): Son las personas que durante el período de referencia se encontraban en una de las siguientes situaciones:

1. Trabajó por lo menos una hora remunerada en la semana de referencia.
2. Los que no trabajaron la semana de referencia, pero tenían un trabajo.
3. Trabajadores sin remuneración que trabajaron en la semana de referencia por lo menos 1 hora.



Desocupados (D): son las personas que en la semana de referencia se encontraban en una de las siguientes situaciones:

1. *Desempleo abierto:*

- a. Sin empleo en la semana de referencia.
- b. Hicieron diligencias en el último mes.
- c. Disponibilidad.

2. *Desempleo oculto:*

- a. Sin empleo en la semana de referencia.
- b. No hicieron diligencias en el último mes, pero sí en los últimos 12 meses y tienen una *razón válida* de desaliento.
- c. Disponibilidad.

Desempleo

Razones válidas:

- a. No hay trabajo disponible en la ciudad.
- b. Está esperando que lo llamen.
- c. No sabe como buscar trabajo.
- d. Está cansado de buscar trabajo.
- e. No encuentra trabajo apropiado en su oficio o profesión.
- f. Está esperando la temporada alta.
- g. Carece de la experiencia necesaria.
- h. No tiene recursos para instalar un negocio.
- i. Los empleadores lo consideran muy joven o muy viejo.

Razones no válidas:

- a. Se considera muy joven o muy viejo
- b. Actualmente no desea conseguir trabajo.
- c. Responsabilidades familiares
- d. Problemas de salud.
- e. Está estudiando.
- f. Otra razón.

Principales indicadores que se pueden obtener:

- **Porcentaje de PET:** Este indicador muestra la relación porcentual entre el número de personas que componen la población en edad de trabajar, frente a la población total.

$$\% PET = \frac{PET}{PT} \times 100$$

- **Tasa global de participación (TGP):** Es la relación porcentual entre la población económicamente activa y la población en edad de trabajar. Este indicador refleja la presión de la población en edad de trabajar sobre el mercado laboral.

$$TGP = \frac{PEA}{PET} \times 100$$



- **Tasa de desempleo (TD):** Es la relación porcentual entre el número de personas que están buscando trabajo (DS), y el número de personas que integran la fuerza laboral (PEA)

$$TD = \frac{D}{PEA} \times 100$$

- **Tasa de ocupación (TO):** Es la relación porcentual entre la población ocupada (OC) y el número de personas que integran la población en edad de trabajar (PET)

$$TO = \frac{OC}{PET} \times 100$$

Impreso en la Dirección de Difusión, Mercadeo y Cultura Estadística
Departamento Administrativo Nacional de Estadística - DANE -
Bogotá, D.C. - Colombia, Diciembre de 2008