



MERCADO LABORAL DE LA JUVENTUD (14 A 26 AÑOS) GRAN ENCUESTA INTEGRADA DE HOGARES Marzo-Julio de 2008



Código N° 8883-1
Detección de Requerimientos, Diseño, producción, análisis y difusión de las siguientes investigaciones estadísticas periódicas: Encuesta Continua de Hogares; Índice de Precios al Consumidor; Muestra Mensual Manufacturera; Comercio Exterior; Índice de Costos de Construcción de Vivienda; Índice de Costos de Construcción Pesada; Censos de Edificaciones; Muestra Mensual de Comercio al por Menor; Encuesta Anual de Servicios; Encuesta Anual Manufacturera; Encuesta Anual de Comercio; Diseño del Censo General; Encuesta Nacional Agraria - Muestra de Areas; Nomenclaturas y Clasificaciones; Cuentas Inversoras; Estadísticas Económicas de Construcción; Índice de Costos de la Educación Superior Privada; Encuesta de Microestablecimientos de Comercio, Servicios e Industrias; Estadísticas Vitales; Proyecciones de Población y Estudios Demográficos e Informe de Cuentas Económicas Regionales; Índice precios de edificaciones nuevas; Índice de precios de vivienda nueva; cartera hipotecaria de vivienda; Índice de valoración predial; Encuesta de desempleo institucional; Encuesta de sacrificio de ganado; Encuesta de armer y Cuentas Regionales; Servicio de Asesoría en Planificación Estadística.



Contenido

1. Indicadores del mercado laboral de la juventud (14 a 26 años) Total Nacional marzo-julio de 2008.

2. Comportamiento del mercado laboral Total Nacional marzo-julio de 2008

3. Indicadores del mercado laboral Total 13 ciudades y áreas metropolitanas marzo-julio de 2008.

4. Comportamiento del mercado laboral Total 13 ciudades y áreas metropolitanas marzo-julio de 2008.

Ficha Metodológica

RESULTADOS GENERALES DE LA POBLACIÓN DE 14 A 26 AÑOS

Datos expandidos con proyecciones de población, con base en los resultados del censo 2005

TOTAL NACIONAL

- En el periodo marzo-julio de 2008, la población de 14 a 26 años, representaba el 30,2% de la población total en edad de trabajar
- La tasa global de participación para esta población de 14 a 26 años fue de 49,5%
- La tasa de ocupación para la población entre 14 y 26 años fue de 39,1%
- La tasa de desempleo de la juventud fue de 20,9%
- En el periodo marzo-julio de 2008, la tasa de desempleo para las mujeres entre 14 y 26 años fue de 27,2% mientras que para los hombres fue de 16,6%
- El 50,5% de la población de 14 a 26 años correspondió a inactivos.

TOTAL TRECE CIUDADES Y ÁREAS METROPOLITANAS

- En el periodo marzo-julio de 2008, para el total de las trece ciudades y áreas metropolitanas, la población de 14 a 26 años, representó el 29,5% del total de la población en edad de trabajar
- La tasa global de participación para esta población de 14 a 26 años fue 52,4%.
- La tasa de ocupación fue 40,8%.
- La tasa de desempleo juvenil en las trece ciudades y áreas metropolitanas fue de 22,2%
- En el periodo marzo-julio de 2008, la tasa de desempleo para los hombres fue de 19,2% y para las mujeres de 25,6% en el rango de edad 14 a 26 años.
- El 47,6% de la población entre 14 y 26 años, era inactiva.

Director
Héctor Maldonado Gómez

Subdirector
Carlos Eduardo Sepúlveda Rico

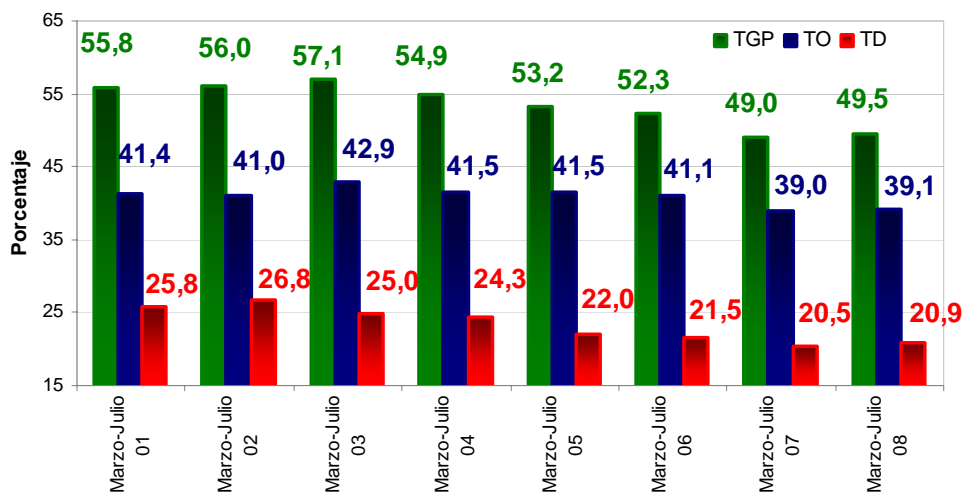
Director de Metodología y
Producción Estadística
Eduardo Efraín Freire Delgado

1. INDICADORES DEL MERCADO LABORAL DE LA JUVENTUD (14 A 26 AÑOS) TOTAL NACIONAL - MARZO-JULIO DE 2008

INDICADORES DEL MERCADO LABORAL

En el periodo marzo-julio de 2008, la población de 14 a 26 años presentó una tasa global de participación de 49,5%, superior en 0,5 puntos porcentuales respecto marzo-julio de 2007 (49,0%). La tasa de ocupación aumentó en 0,1 puntos porcentuales, al pasar de 39,0% en marzo-julio de 2007 a 39,1% en marzo-julio de 2008; la tasa de desempleo fue de 20,9%, aumentando en 0,4 puntos porcentuales frente marzo-julio de 2007 (20,5%).

Tasa global de participación, ocupación y desempleo
Población de 14 a 26 años
Total Nacional
2001 – 2008 (marzo-julio)



Fuente: DANE; Gran Encuesta Integrada de Hogares

POBLACIONES

Al comparar marzo-julio de 2008 con igual período de 2007, la población económicamente activa entre 14 y 26 años aumentó en 115 mil personas (2,3%) y la población ocupada aumentó en 68 mil personas (1,7%); la población desocupada e inactiva aumentó en 47 mil personas (4,7%) y en 28 mil personas (0,6%), respectivamente.

Variación absoluta y porcentual de la población económicamente activa,
Ocupada, desocupada e inactiva
Total Nacional
2007 – 2008 (marzo-julio)

Población jóvenes 14 -26 años Total Nacional	Marzo - Julio		Variación	
	2007	2008	Absoluta	%
Población Económicamente Activa	4.903	5.018	115	2,3
Ocupados	3.899	3.967	68	1,7
Desocupados	1.004	1.051	47	4,7
Inactivos	5.094	5.123	28	0,6

Fuente: DANE; Gran Encuesta Integrada de Hogares

Nota: Resultados en miles. Por efecto de redondeo en miles los totales pueden diferir ligeramente.

Nota: Datos expandidos con proyecciones de población, con base en los resultados del censo 2005

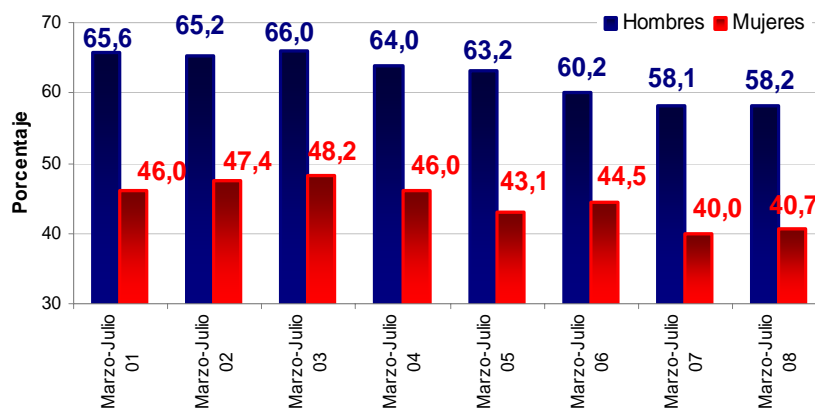


INDICADORES DEL MERCADO LABORAL SEGÚN SEXO

Tasa Global de Participación (TGP)

En el periodo marzo-julio de 2008, la tasa global de participación de los hombres ubicados en el rango de edad entre 14 y 26 años, fue de 58,2%, mientras que para las mujeres fue de 40,7%. La TGP para los hombres fue superior en 0,1 puntos porcentuales frente marzo-julio de 2007, mientras que en las mujeres, aumentó en 0,7 puntos porcentuales frente marzo-julio de 2008.

Tasa global de participación de la población de 14 a 26 años por sexo
Total Nacional
2001 – 2008 (marzo-julio)



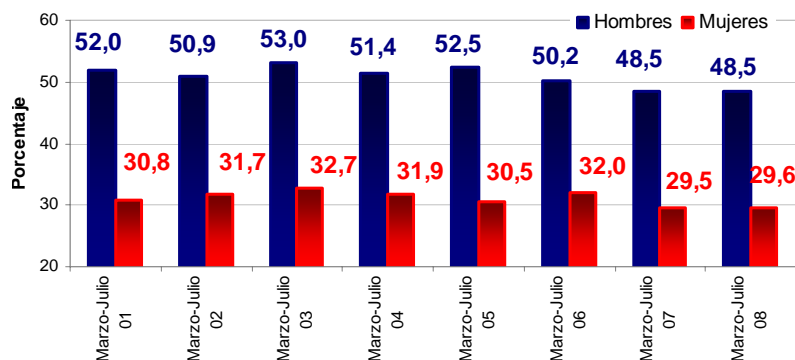
Fuente: DANE; Gran Encuesta Integrada de Hogares

Tasa de ocupación

La tasa de ocupación de las mujeres de 14 a 26 años, fue de 29,6% para marzo-julio de 2008, frente a 29,5% del mismo periodo del año anterior.

Los hombres del mismo rango de edad, presentaron una tasa de ocupación de 48,5% para marzo-julio de 2008, sin sufrir cambios con respecto a marzo-julio de 2007.

Tasa de Ocupación de la población de 14 a 26 años por sexo
Total Nacional
2001 – 2008 (marzo-julio)

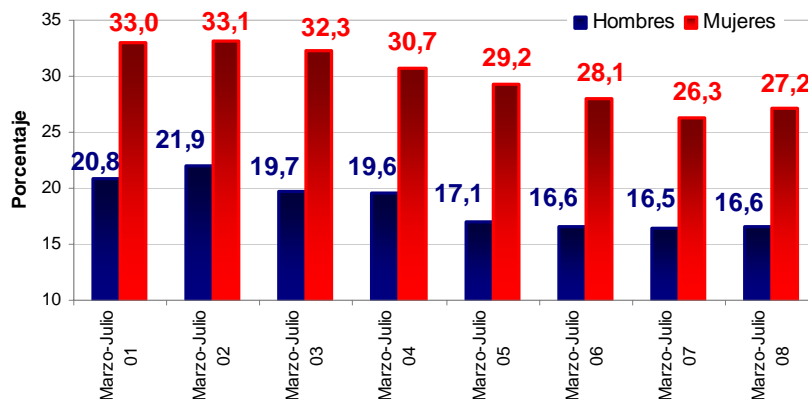


Fuente: DANE; Gran Encuesta Integrada de Hogares

Tasa de Desempleo

En el periodo marzo-julio de 2008, la tasa de desempleo correspondiente a las mujeres del rango de edad de 14 a 26 años fue de 27,2%, presentando un aumento de 0,9 puntos porcentuales con respecto al mismo periodo de 2007 (26,3%). Para los hombres la tasa de desempleo fue de 16,6%; esta tasa presentó un aumento de 0,1 puntos porcentuales, con respecto a marzo-julio de 2007 (16,5%).

**Tasa de Desempleo de la población de 14 a 26 años por sexo
Total Nacional
2001 – 2008 (marzo-julio)**



Fuente: DANE; Gran Encuesta Integrada de Hogares

POBLACIONES SEGÚN SEXO

Al analizar la información de marzo-julio de 2008 con igual período de 2007, para los hombres entre 14 y 26 años, la población económicamente activa aumentó en 61 mil personas (2,1%) y la población ocupada aumentó en 45 mil personas (1,9%).

La población desocupada e inactiva aumentó en 15 mil personas (3,2%) y en 33 mil personas (1,6%), respectivamente.

**Variación absoluta y porcentual de la población de 14 a 26 años económicamente activa,
Ocupada, desocupada e inactiva
Total Nacional - Hombres
2007 – 2008 (marzo-julio)**

Población hombres jóvenes 14 -26 años - Total Nacional	Marzo - Julio		Variación	
	2007	2008	Absoluta	%
Población Económicamente Activa	2.906	2.967	61	2,1
Ocupados	2.428	2.473	45	1,9
Desocupados	478	494	15	3,2
Inactivos	2.097	2.129	33	1,6

Fuente: DANE; Gran Encuesta Integrada de Hogares

Nota: Resultados en miles. Por efecto de redondeo en miles los totales

Nota: Datos expandidos con proyecciones de población, con base en los resultados del censo 2005



Para las mujeres, al comparar marzo-julio de 2008 y 2007, la población económicamente activa se incrementó en 54 mil personas (2,7%), la población ocupada aumentó en 23 mil personas (1,5%) y la población desocupada en 32 mil personas, lo cual representó un aumento de 6.0%. Las mujeres inactivas disminuyeron en 5 mil personas (0,2%).

**Variación absoluta y porcentual de la población de 14 a 26 años, económicamente activa, ocupada, desocupada e inactiva
Total Nacional - Mujeres
2007 – 2008 (marzo-julio)**

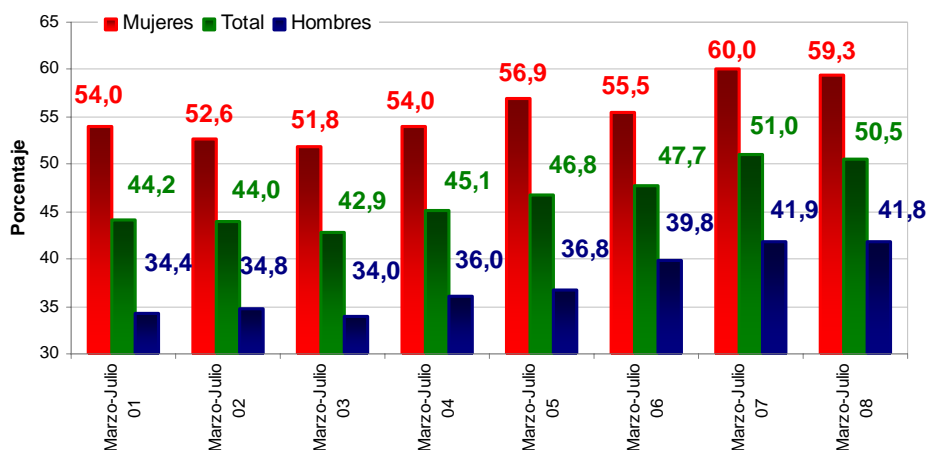
Población Mujeres jóvenes 14 -26 años Total Nacional	Marzo - Julio		Variación	
	2007	2008	Absoluta	%
Población Económicamente Activa	1.997	2.051	54	2,7
Ocupados	1.471	1.494	23	1,5
Desocupados	526	558	32	6,0
Inactivos	2.998	2.993	-5	-0,2

Fuente: DANE; Gran Encuesta Integrada de Hogares
 Nota: Resultados en miles. Por efecto de redondeo en miles los totales
 Nota: Datos expandidos con proyecciones de población, con base en los resultados del censo 2005

PORCENTAJE DE POBLACIÓN INACTIVA FRENTE AL TOTAL DE LA POBLACIÓN EN EDAD DE TRABAJAR DE 14 A 26 AÑOS

En el total nacional, para el periodo marzo-julio de 2008, del total de la población en edad de trabajar, el 50,5% eran inactivos, 59,3% mujeres, y 41,8% hombres.

**Porcentaje de población inactiva frente al total de la PET de 14 a 26 años
Total Nacional
2001 – 2008 (marzo-julio)**

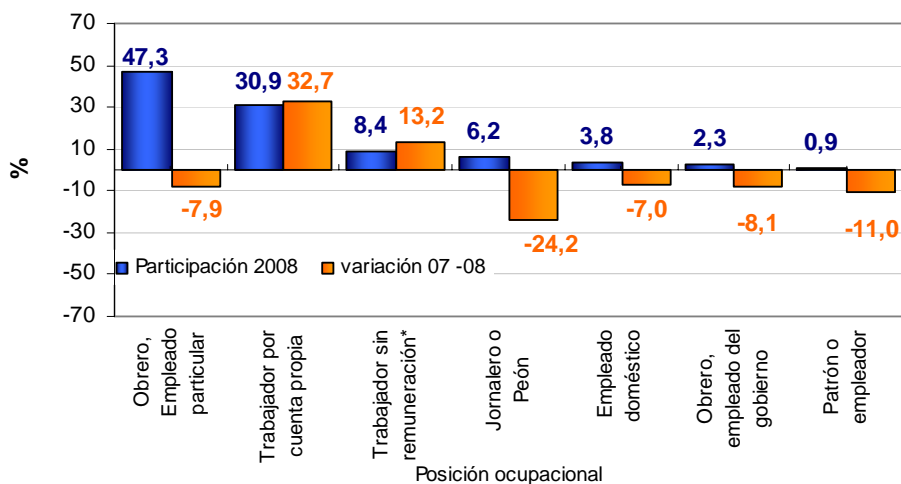


Fuente: DANE; Gran Encuesta Integrada de Hogares

2. COMPORTAMIENTO DEL MERCADO LABORAL TOTAL NACIONAL- MARZO-JULIO DE 2008

Para la población ocupada de 14 a 26 años, la principal posición ocupacional fue la de obrero o empleado particular, con 47,3%, seguido de trabajador por cuenta propia con 30,9%, y trabajador sin remuneración con el 8,4%. Las demás posiciones representaron el 13,3% de la población ocupada.

**Distribución porcentual y variación de la población ocupada de 14 a 26 años, según posición ocupacional
Total Nacional
2007 – 2008 (marzo-julio)**

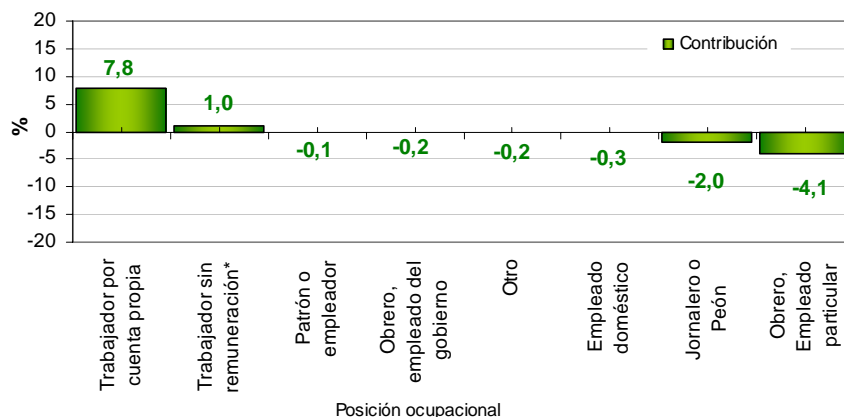


Fuente: DANE; Gran Encuesta Integrada de Hogares

Nota: * Incluye a Trabajador familiar sin remuneración y a los trabajadores sin remuneración en empresas de otros hogares

Entre el periodo de marzo-julio del 2007 y 2008, la posición obrero o empleado particular disminuyó en 162 mil personas (7,9%) y los trabajadores sin remuneración presentaron un aumento de 39 mil personas (13,2%), mientras que los trabajadores por cuenta propia aumentaron en 302 mil personas (32,7%).

**Contribución a la variación de la población ocupada de 14 a 26 años de edad, según posición ocupacional
Total Nacional
2007 – 2008 (marzo-julio)**



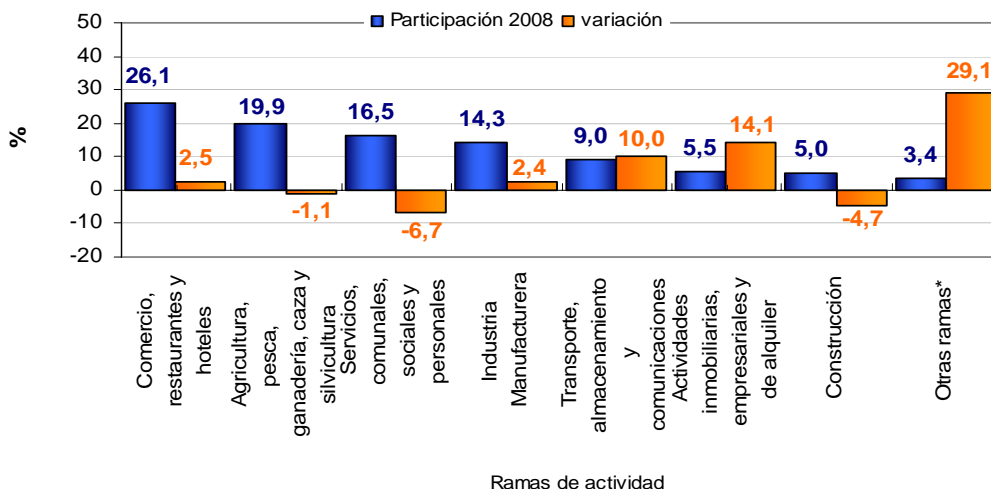
Fuente: DANE; Gran Encuesta Integrada de Hogares

Nota: * Incluye a Trabajador familiar sin remuneración y a los trabajadores sin remuneración en empresas de otros hogares



Las ramas de actividad que registraron la mayor proporción de población ocupada entre 14 y 26 años, son en su orden: comercio, restaurantes y hoteles (26,1%), agricultura, ganadería, pesca, caza y silvicultura (19,9%), servicios, comunales, sociales y personales (16,5%) e industria manufacturera (14,3%), las demás ramas de actividad concentraban el 23,1%.

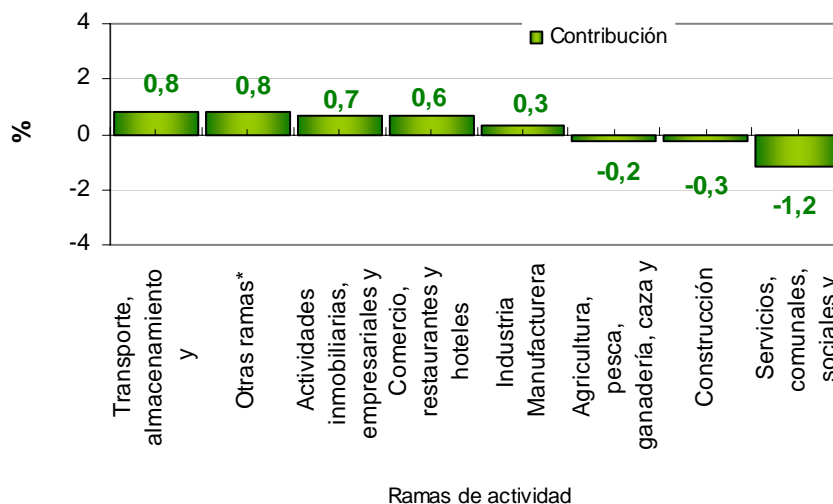
Distribución porcentual y variación de la población ocupada de 14 a 26 años, según rama de actividad
Total Nacional
2007 – 2008 (marzo-julio)



Fuente: DANE; Gran Encuesta Integrada de Hogares
 * Otras ramas: Explotación de minas y canteras, Suministro de electricidad, gas y agua e intermediación financiera

La población ocupada de 14 a 26 años, presentó un aumento en las ramas de actividad de transporte, almacenamiento y comunicaciones en 32 mil personas (10,0%), en la de comercio, restaurantes y hoteles en 25 mil personas (2,5%), y otras ramas (explotación de minas y canteras, suministro de electricidad, gas y agua, intermediación financiera) en 30 mil personas un (29,1%) con respecto al 2007, mientras las ramas que presentaron una disminución fueron la de construcción en 10 mil personas (4,7%), la agricultura, pesca, ganadería, caza y silvicultura en 9 mil personas (1,1%), servicios, comunales, sociales y personales 47 mil personas (6,7%), respecto a marzo-julio de 2007.

Contribución a la variación de la población ocupada de 14 a 26 años de edad, según rama de actividad
Total Nacional
2007 – 2008 (marzo-julio)



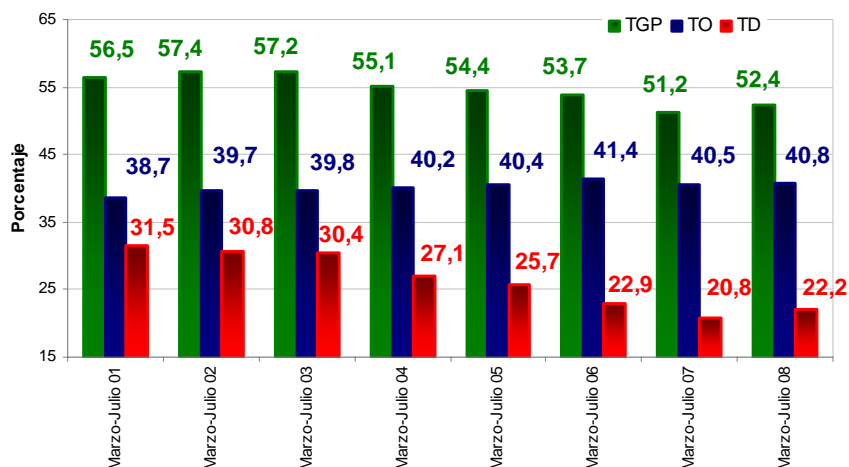
Fuente: DANE; Gran Encuesta Integrada de Hogares
 * Otras ramas Explotación de minas y canteras, Suministro de electricidad, gas y agua, intermediación financiera

3. INDICADORES DEL MERCADO LABORAL- TOTAL 13 CIUDADES Y ÁREAS METROPOLITANAS - MARZO-JULIO DE 2008

INDICADORES DEL MERCADO LABORAL

Para el total de las trece áreas metropolitanas, en marzo-julio de 2008, la tasa de desempleo para la población entre 14 y 26 años fue de 22,2%, este indicador aumentó en 1,4 puntos porcentuales con respecto a marzo-julio de 2007. La tasa global de participación para el grupo de edad de 14 a 26 años fue 52,4% mientras la tasa de ocupación fue de 40,8%, aumentando en 0,3 puntos porcentuales frente a marzo-julio de 2007 (40,5%).

Tasa global de participación, ocupación y desempleo de la población de 14 a 26 años
Total trece ciudades y áreas metropolitanas
2001 – 2008 (marzo-julio)



Fuente: DANE; Gran Encuesta Integrada de Hogares

POBLACIONES

Al comparar marzo-julio de 2008 con igual período de 2007 para las trece ciudades y áreas metropolitanas, la población económicamente activa entre 14 y 26 años aumentó en 66 mil personas (2,8%), la población ocupada se incrementó en 19 mil personas (1,0%), y la población desocupada en 47 mil personas (9,6%), mientras la población inactiva disminuyó en 47 mil personas (2,1%).

Variación absoluta y porcentual de la población económicamente activa,
Ocupada, desocupada e inactiva
Total trece ciudades y áreas metropolitanas
2007 – 2008 (marzo-julio)

Población jóvenes 14 -26 años Total 13 áreas	Marzo - Julio		Variación	
	2007	2008	Absoluta	%
Población Económicamente Activa	2.327	2.393	66	2,8
Ocupados	1.843	1.862	19	1,0
Desocupados	484	531	47	9,6
Inactivos	2.220	2.174	-47	-2,1

Fuente: DANE; Gran Encuesta Integrada de Hogares

Nota: Resultados en miles. Por efecto de redondeo en miles los totales

Nota: Datos expandidos con proyecciones de población, con base en los resultados del censo 2005

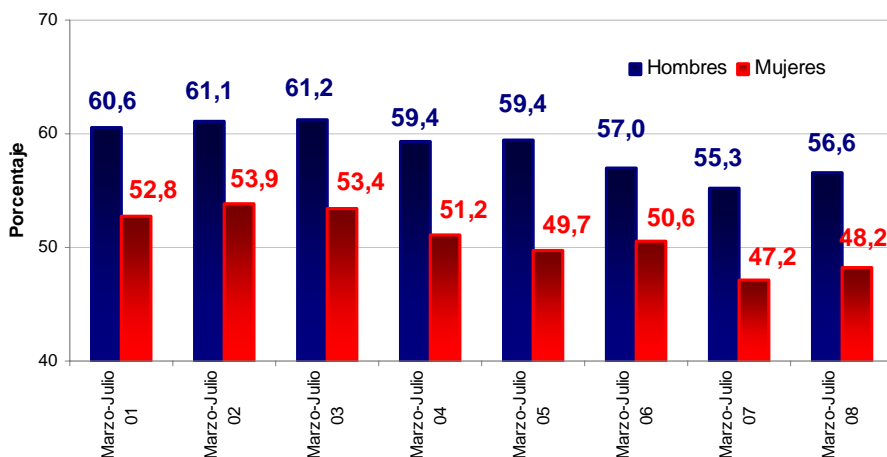


INDICADORES DEL MERCADO LABORAL SEGÚN SEXO

Tasa Global de Participación

Las mujeres de 14 a 26 años registraron una tasa global de participación de 48,2% y los hombres de 56,6% para marzo-julio de 2008. Esta tasa registró un aumento en ambos casos frente al mismo periodo del año 2007, registrando un aumento de 1,0 y 1,3 puntos porcentuales respectivamente.

Tasa global de participación de la población de 14 a 26 años por sexo
Total Trece Ciudades y Áreas Metropolitanas
2001 – 2008 (marzo-julio)

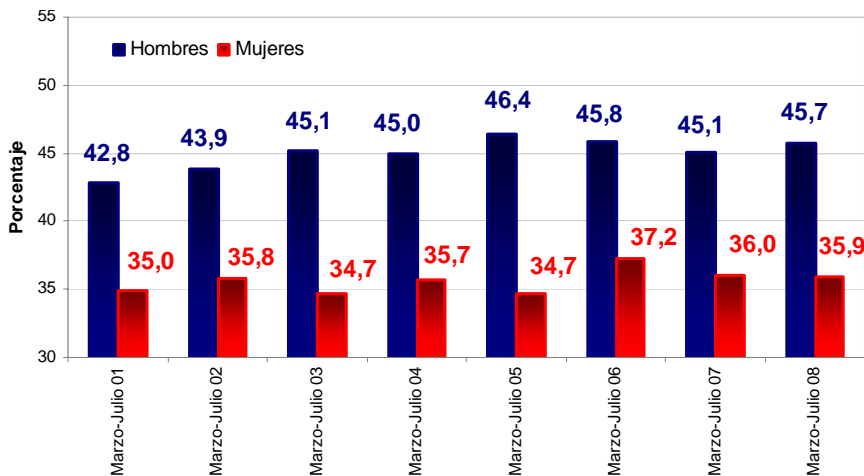


Fuente: DANE; Gran Encuesta Integrada de Hogares

Tasa de Ocupación

En marzo-julio de 2008, la tasa de ocupación para mujeres y hombres entre 14 y 26 años fue de 3,9% y 45,7% respectivamente, esta tasa registró un aumento de 0,6 puntos porcentuales para los hombres y una disminución de 0,1 para las mujeres con respecto al mismo periodo del 2007.

Tasa de Ocupación de la población de 14 a 26 años por sexo
Total Trece Ciudades y Áreas Metropolitanas
2001 – 2008 (marzo-julio)



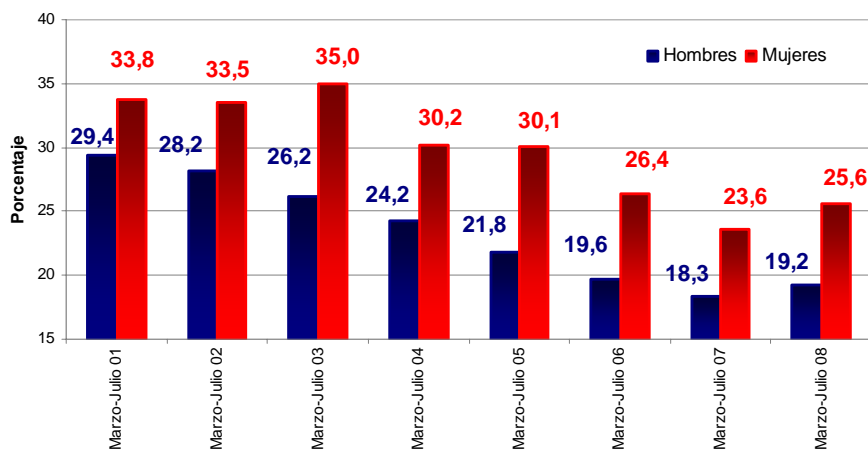
Fuente: DANE; Gran Encuesta Integrada de Hogares



Tasa de Desempleo

Las mujeres de 14 a 26 años, presentaron una tasa de desempleo del 25,6% en marzo-julio de 2008, con un crecimiento de 2,0 puntos porcentuales frente a marzo-julio de 2007 (23,6%). Por otra parte, los hombres registraron una tasa de desempleo de 19,2%, frente a 18,3% registrada en el 2007.

**Tasa de Desempleo de la población de 14 a 26 años por sexo
Total Trece Ciudades y Áreas Metropolitanas
2001 – 2008 (marzo-julio)**



Fuente: DANE; Gran Encuesta Integrada de Hogares

POBLACIONES SEGÚN SEXO

Al comparar la información para hombres entre 14 y 26 años, en marzo-julio de 2008, respecto al mismo período de 2007, se encuentra que la población económicamente activa aumentó en 44 mil personas (3,5%) y la población ocupada en 24 mil personas (2,4%), mientras que la población desocupada aumentó en 19 mil personas (8,4%). La población inactiva disminuyó en 21 mil personas (2,1%).

**Variación absoluta y porcentual de la población económicamente activa,
Ocupada, desocupada e inactiva
Total Trece Ciudades y Áreas Metropolitanas- Hombres
2007 – 2008 (marzo-julio)**

Población hombres jóvenes 14 -26 años - Total 13 áreas	Marzo - Julio		Variación	
	2007	2008	Absoluta	%
Población Económicamente Activa	1.242	1.285	44	3,5
Ocupados	1.014	1.038	24	2,4
Desocupados	228	247	19	8,4
Inactivos	1.005	984	-21	-2,1

Fuente: DANE; Gran Encuesta Integrada de Hogares

Nota: Resultados en miles. Por efecto de redondeo en miles los totales

Nota: Datos expandidos con proyecciones de población, con base en los resultados del censo 2005



En el periodo marzo-julio de 2008, las mujeres ocupadas disminuyeron en 5 mil (0,6%) y las desocupadas aumentaron en 27 mil personas (10,7%),. En contraste, la población inactiva disminuyó en 26 mil personas (2,1%).

**Variación absoluta y porcentual de la población económicamente activa,
Ocupada, desocupada e inactiva
Total Trece Ciudades y Áreas Metropolitanas- Mujeres
2007 – 2008 (marzo-julio)**

Población Mujeres jóvenes 14 -26 años Total 13 áreas	Marzo - Julio		Variación	
	2007	2008	Absoluta	%
Población Económicamente Activa	1.086	1.108	22	2,0
Ocupados	829	824	-5	-0,6
Desocupados	256	284	27	10,7
Inactivos	1.215	1.189	-26	-2,1

Fuente: DANE; Gran Encuesta Integrada de Hogares.

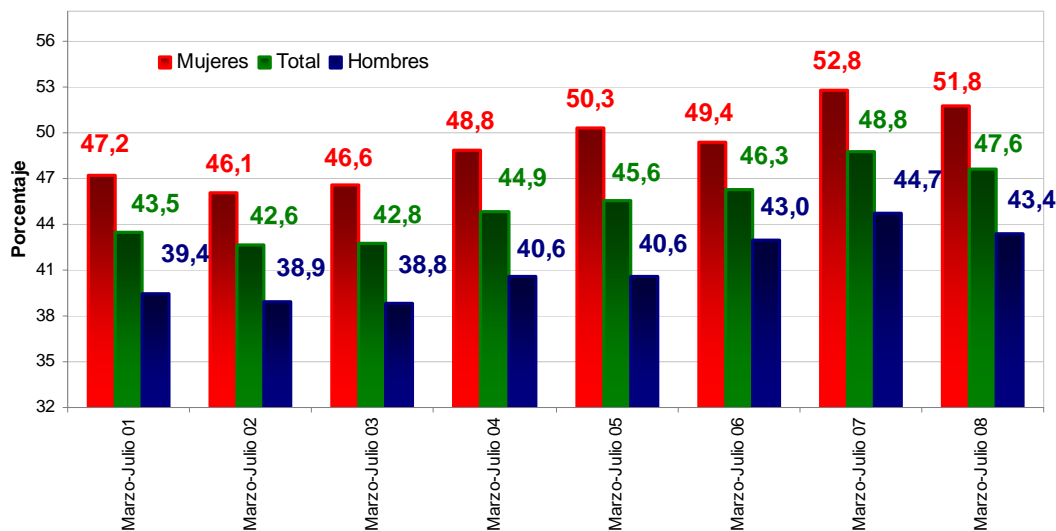
Nota: Resultados en miles. Por efecto de redondeo en miles los totales

Nota: Datos expandidos con proyecciones de población, con base en los resultados del censo 2005

PORCENTAJE DE POBLACIÓN INACTIVA FRENTE AL TOTAL DE LA POBLACIÓN EN EDAD DE TRABAJAR DE 14 A 26 AÑOS

En el periodo marzo-julio de 2008, en el total de las 13 áreas, la población inactiva entre 14 y 26 años, representó el 47,6%, el 51,8% eran mujeres y el 43,4% eran hombres.

**Porcentaje de población inactiva frente al total de la PET de 14 a 26 años
Total Trece Ciudades y Áreas Metropolitanas
2001 – 2008 (marzo-julio)**

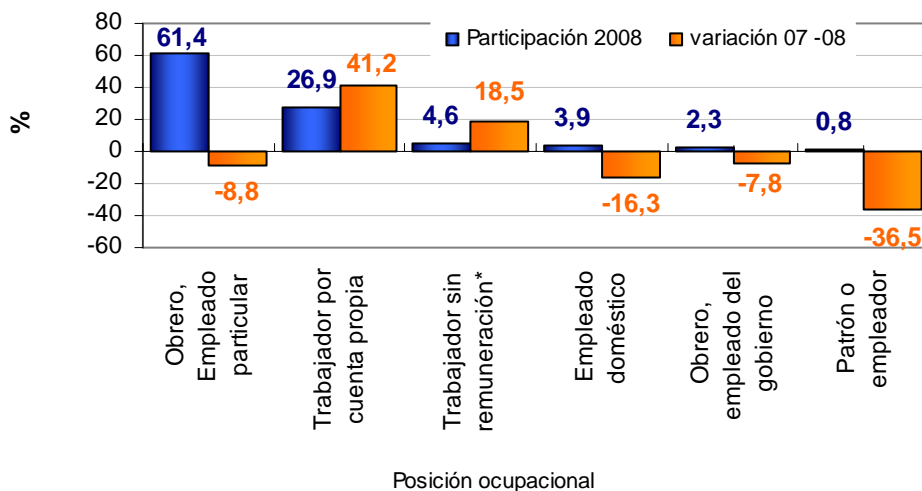


Fuente: DANE; Gran Encuesta Integrada de Hogares

4. COMPORTAMIENTO DEL MERCADO LABORAL-TOTAL 13 CIUDADES Y ÁREAS METROPOLITANAS- MARZO-JULIO DE 2008.

Para el total de las trece ciudades y áreas metropolitanas, de los ocupados entre 14 y 26 años, el 61,4% se registraron en la posición ocupacional obrero o empleado particular, seguido de 26,9% de la categoría trabajador por cuenta propia. Las demás posiciones ocupacionales sumaron el restante 11,6% de esta población.

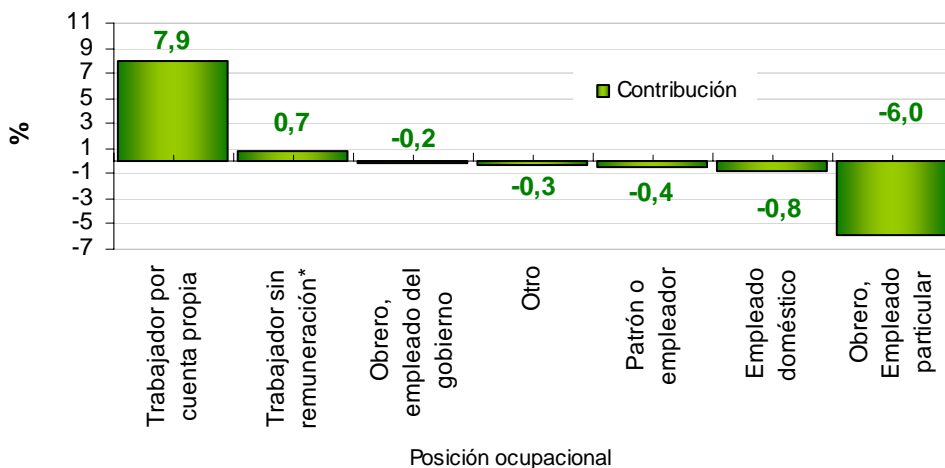
Distribución porcentual y variación de la población ocupada de 14 a 26 años, según posición ocupacional
Total Trece Ciudades y Áreas Metropolitanas
2007 – 2008 (marzo-julio)



Fuente: DANE; Gran Encuesta Integrada de Hogares
Nota: Obrero, empleado particular incluye Jornalero o Peón
Nota:* Incluye a Trabajador familiar sin remuneración y a los trabajadores sin remuneración en empresas de otros hogares

La categoría obrero, empleado particular disminuyó 110 mil personas (8,8%), mientras que el trabajador por cuenta propia aumentó en 146 mil personas (41,2%).

Contribución a la variación de la población ocupada de 14 a 26 años de edad, según posición ocupacional
Total Trece Ciudades y Áreas Metropolitanas
2007 – 2008 (marzo-julio)

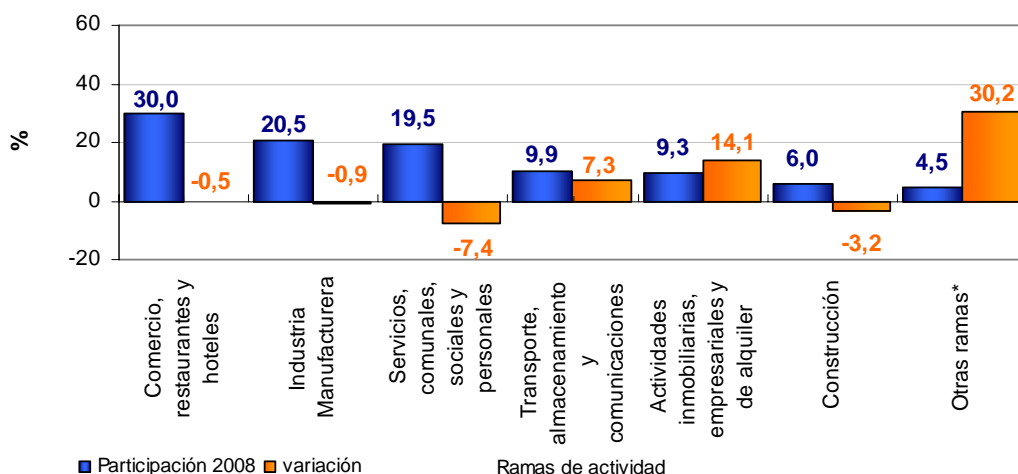


Fuente: DANE; Gran Encuesta Integrada de Hogares
Nota:* Incluye a Trabajador familiar sin remuneración y a los trabajadores sin remuneración en empresas de otros hogares



La rama de actividad comercio, restaurantes y hoteles, representó el 30,0% de la población ocupada juvenil, seguido por la industria manufacturera con 20,5%, los servicios comunales, sociales y personales representaron el 19,5%.

**Distribución porcentual y variación de la población ocupada de 14 a 26 años, según rama de actividad
Total Trece Ciudades y Áreas Metropolitanas
2007 – 2008 (marzo-julio)**

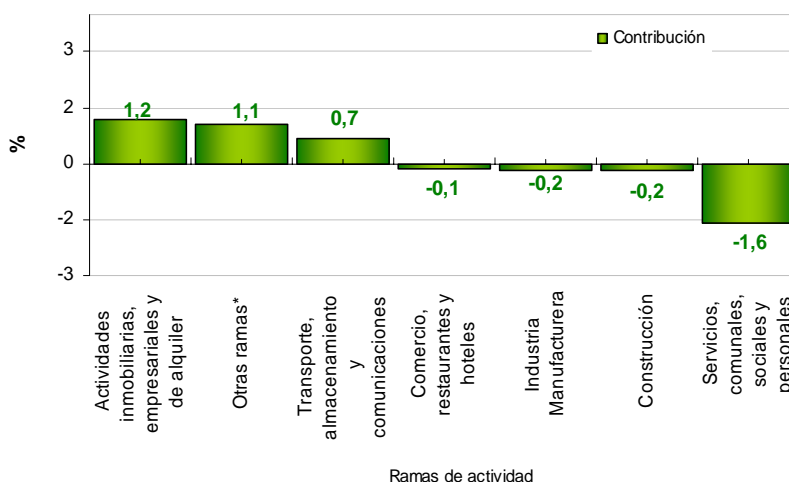


Fuente: DANE; Gran Encuesta Integrada de Hogares

* Otras ramas: Agricultura, pesca, silvicultura Explotación de minas y canteras, Suministro de electricidad, gas y agua e intermediación financiera

Al analizar las variaciones, entre marzo-julio de 2008 y marzo-julio de 2007 en la población ocupada entre 14 y 26 años, se observó que la rama, actividades inmobiliarias, empresariales y de alquiler, aumentó en 21 mil personas (14,1%) en contraste, la rama comercio, restaurantes y hoteles disminuyó en 3 mil personas (0,5%), mientras que servicios, comunales, sociales y personales disminuyó en 29 mil personas (7,4%) respectivamente.

**Contribución a la variación de la población ocupada de 14 a 26 años de edad, según rama de actividad
Total Trece Ciudades y Áreas Metropolitanas
2007 – 2008 (marzo-julio)**



Fuente: DANE; Gran Encuesta Integrada de Hogares

* Otras ramas: Agricultura, pesca, silvicultura Explotación de minas y canteras, Suministro de electricidad, gas y agua e intermediación financiera



Ficha metodológica

Objetivo General

Proporcionar información básica sobre el tamaño y estructura de la fuerza de trabajo (empleo, desempleo e inactividad) de la población del país y de algunas variables sociodemográficas.

Cobertura:

Total nacional, y total 13 ciudades y áreas metropolitanas que comprenden:

13 ciudades y áreas metropolitanas
Bogotá, D.C.
Medellín - Valle de Aburrá (Caldas, La Estrella, Sabaneta, Itagüí, Envigado, Bello, Girardota, Copacabana y Barbosa.)
Cali - Yumbo
Barranquilla - Soledad
Bucaramanga, Girón, Piedecuesta y Floridablanca
Manizales y Villa María
Pasto
Pereira, Dos Quebradas y La Virginia
Cúcuta, Villa del Rosario, Los Patios y El Zulia
Ibagué
Montería
Cartagena
Villavicencio

Esta investigación no incluye la población de los nuevos departamentos (Constitución de 1991), en los cuales reside aproximadamente el 4% de la población del país.

Tipo de investigación: Encuesta por muestreo.

Tipo de muestra: probabilística, estratificada, de conglomerados desiguales y trietápica.

Unidad Observación: Hogar particular.

Glosario

Área metropolitana: se define como el área de influencia que incluye municipios circundantes, que con la ciudad conforman un solo tejido urbano no discontinuo y han sido reconocidos legalmente.

La distribución de la población según los conceptos de fuerza de trabajo es la siguiente:

Población total (P.T.): se estima por proyecciones con base en los resultados de los censos de población

Población en edad de trabajar (P.E.T.): está constituida por las personas de 12 y más años en la parte urbana, y de 10 años y más en la parte rural.

Población económicamente activa (P.E.A.): también se llama fuerza laboral y son las personas en edad de trabajar, que trabajan o están buscando empleo.

Esta población se divide en:

Ocupados (O): Son las personas que durante el período de referencia se encontraban en una de las siguientes situaciones:

1. Trabajó por lo menos una hora remunerada en la semana de referencia.
2. Los que no trabajaron la semana de referencia, pero tenían un trabajo.
3. Trabajadores sin remuneración que trabajaron en la semana de referencia por lo menos 1 hora.



Desocupados (D): son las personas que en la semana de referencia se encontraban en una de las siguientes situaciones:

1. *Desempleo abierto:*

- a. Sin empleo en la semana de referencia.
- b. Hicieron diligencias en el último mes.
- c. Disponibilidad.

2. *Desempleo oculto:*

- a. Sin empleo en la semana de referencia.
- b. No hicieron diligencias en el último mes, pero sí en los últimos 12 meses y tienen una *razón válida* de desaliento.
- c. Disponibilidad.

Desempleo

Razones válidas:

- a. No hay trabajo disponible en la ciudad.
- b. Está esperando que lo llamen.
- c. No sabe como buscar trabajo.
- d. Está cansado de buscar trabajo.
- e. No encuentra trabajo apropiado en su oficio o profesión.
- f. Está esperando la temporada alta.
- g. Carece de la experiencia necesaria.
- h. No tiene recursos para instalar un negocio.
- i. Los empleadores lo consideran muy joven o muy viejo.

Razones no válidas:

- a. Se considera muy joven o muy viejo
- b. Actualmente no desea conseguir trabajo.
- c. Responsabilidades familiares
- d. Problemas de salud.
- e. Está estudiando.
- f. Otra razón.

Principales indicadores que se pueden obtener:

- **Porcentaje de PET:** Este indicador muestra la relación porcentual entre el número de personas que componen la población en edad de trabajar, frente a la población total.

$$\% PET = \frac{PET}{PT} \times 100$$

- **Tasa global de participación (TGP):** Es la relación porcentual entre la población económicamente activa y la población en edad de trabajar. Este indicador refleja la presión de la población en edad de trabajar sobre el mercado laboral.

$$TGP = \frac{PEA}{PET} \times 100$$



- **Tasa de desempleo (TD):** Es la relación porcentual entre el número de personas que están buscando trabajo (DS), y el número de personas que integran la fuerza laboral (PEA)

$$TD = \frac{D}{PEA} \times 100$$

- **Tasa de ocupación (TO):** Es la relación porcentual entre la población ocupada (OC) y el número de personas que integran la población en edad de trabajar (PET)

$$TO = \frac{OC}{PET} \times 100$$

Impreso en la Dirección de Difusión, Mercadeo y Cultura Estadística
Departamento Administrativo Nacional de Estadística - DANE -
Bogotá, D.C. - Colombia, Diciembre de 2008