

MERCADO LABORAL DE LA JUVENTUD (14 A 26 AÑOS) GRAN ENCUESTA INTEGRADA DE HOGARES Trimestre móvil Marzo-mayo de 2009



Código N° 8883-1

Dirección de Equipamientos, Diseño, producción, análisis y difusión de las siguientes investigaciones estadísticas periódicas: Encuesta Continua de Hogares; Índice de Precios al Consumidor; Muestra Mensual Manufacturera; Comercio Exterior; Índice de Costos de Construcción de Vivienda; Índice de Costos de Construcción Pesada; Censos de Edificaciones; Muestra Mensual de Comercio al por Menor; Encuesta Anual de Servicios; Encuesta Anual Manufacturera; Encuesta Anual de Comercio; Diseño del Censo General; Encuesta Nacional Agraria - Muestra de Areas; Nomenclatura y Clasificación; Cuentas Inversivas; Estadísticas Económicas de Construcción; Índice de Costos de la Educación Superior Privada; Encuesta de Microestablecimientos de Comercio, Servicios e Industrias; Estadísticas Vitales; Proyecciones de Población y Estudios Demográficos e Informe de Cuentas Económicas Regionales; Índice precio de edificaciones nuevas; Índice de precios de vivienda nueva; cartera hipotecaria de vivienda; Índice de salubridad preal; Encuesta de desempleo institucional; Encuesta de sacrificio de ganado; Encuesta de armer y Cuentas Regionales; Servicio de Asesoría en Planificación Estadística.

ISO - 9001:2000



Contenido

Resultados Generales

1. Indicadores del mercado laboral de la juventud (14 a 26 años) Total Nacional trimestre móvil marzo-mayo de 2009.
2. Comportamiento del mercado laboral del Total Nacional trimestre móvil marzo-mayo de 2009
3. Indicadores del mercado laboral Total 13 ciudades y áreas metropolitanas trimestre móvil marzo-mayo de 2009.
4. Comportamiento del mercado laboral Total 13 ciudades y áreas metropolitanas trimestre móvil marzo-mayo de 2009.

Ficha Metodológica

RESULTADOS GENERALES¹

TOTAL NACIONAL

- Para el trimestre móvil marzo-mayo de 2009, la población de 14 a 26 años, representaba el 30,0% de la población en edad de trabajar.
- La tasa global de participación fue 52,4%.
- La tasa de ocupación representó el 41,0%.
- La tasa de desempleo de la juventud fue 21,7%.
- En el trimestre móvil marzo-mayo de 2009, la tasa de desempleo para las mujeres entre 14 y 26 años fue 28,4%, mientras que para los hombres en este mismo rango de edad, la tasa de desempleo fue 17,1%.
- El 47,6% de la población de 14 a 26 años correspondió a inactivos.

TOTAL TRECE CIUDADES Y ÁREAS METROPOLITANAS

- En el trimestre móvil marzo-mayo de 2009, para el total de las trece ciudades y áreas metropolitanas, la población de 14 a 26 años representó el 29,2% del total de la población en edad de trabajar.
- La tasa global de participación para este grupo de edad fue 54,8%.
- La tasa de ocupación representó el 41,9%.
- La tasa de desempleo en las trece ciudades y áreas metropolitanas fue 23,5%.
- En el trimestre móvil marzo-mayo de 2009, la tasa de desempleo para las mujeres fue 26,7% y para los hombres 20,8% en el rango de edad 14 a 26 años.
- El 45,2% de la población entre 14 y 26 años, era inactiva.

Director
Héctor Maldonado Gómez

Subdirector
Carlos Eduardo Sepúlveda Rico

Director de Metodología y
Producción Estadística
Eduardo Efraín Freire Delgado

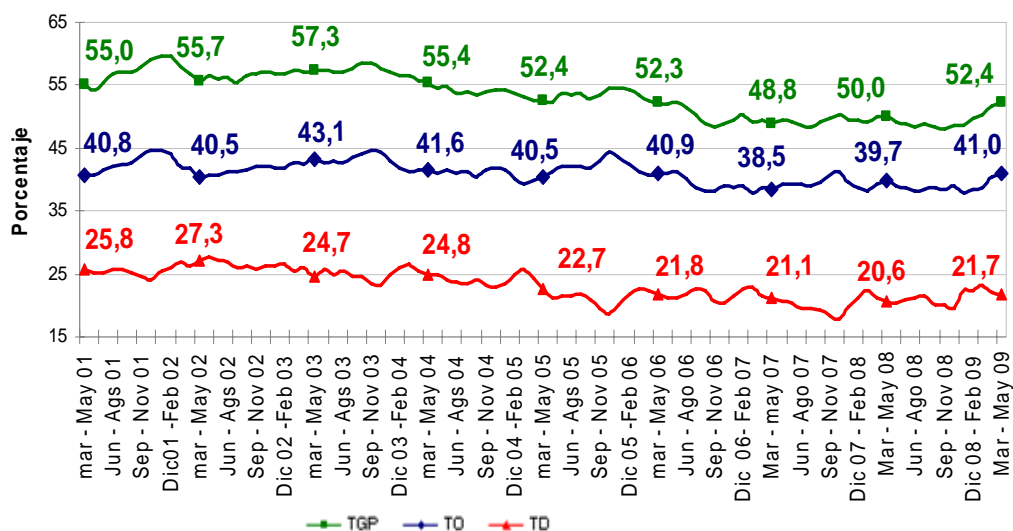
¹ Datos expandidos con proyecciones de población, elaboradas con base en los resultados del Censo 2005.

1. INDICADORES DEL MERCADO LABORAL DE LA JUVENTUD (14 A 26 AÑOS) TOTAL NACIONAL TRIMESTRE MÓVIL MARZO-MAYO DE 2009

INDICADORES DEL MERCADO LABORAL

Para el trimestre móvil marzo-mayo de 2009, la población de 14 a 26 años presentó una tasa global de participación de 52,4%, superior en 2,4 puntos porcentuales respecto al período de marzo-mayo de 2008 (50,0%). La tasa de ocupación presentó un aumento de 1,3 puntos porcentuales, al pasar de 39,7%, en marzo-mayo de 2008, a 41,0% en marzo-mayo de 2009; la tasa de desempleo fue 21,7%, aumentando en 1,1 puntos porcentuales frente al mismo período del año inmediatamente anterior (20,6%).

Tasa global de participación, ocupación y desempleo
Población de 14 a 26 años
Total nacional
Trimestre móvil marzo-mayo (2001-2009)



Fuente: DANE – Gran Encuesta Integrada de Hogares-GEIH

POBLACIONES

Al comparar el trimestre móvil marzo-mayo de 2009 con igual período de 2008, la población económicamente activa entre 14 y 26 años aumentó en 259 mil personas (5,1%) y la población ocupada en 146 mil personas (3,6%); la población desocupada aumentó en 113 mil personas (10,7%) y la inactiva cayó en 217 mil personas (-4,3%).

Variación absoluta y porcentual de la población económicamente activa,
ocupada, desocupada e inactiva
Total nacional
Marzo-mayo (2008-2009)

Población jóvenes 14 -26 años Total Nacional	Marzo - Mayo		Variación	
	2008	2009	Absoluta	%
Población Económicamente Activa	5.087	5.345	259	5,1
Ocupados	4.037	4.183	146	3,6
Desocupados	1.050	1.162	113	10,7
Inactivos	5.078	4.860	-217	-4,3

Fuente: DANE – Gran Encuesta Integrada de Hogares-GEIH

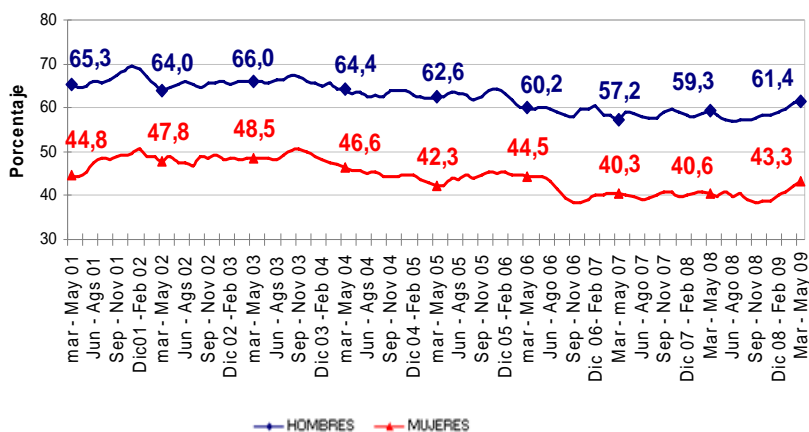
Nota: Resultados en miles. Por efecto de redondeo en miles los totales pueden diferir ligeramente.

INDICADORES DEL MERCADO LABORAL SEGÚN SEXO

Tasa Global de Participación

Para el trimestre móvil marzo-mayo de 2009, la tasa global de participación de los hombres ubicados en el rango de edad entre 14 y 26 años, fue 61,4%; para las mujeres del mismo rango de edad, la tasa global de participación fue 43,3%. La tasa para los hombres fue superior en 2,1 puntos porcentuales frente al período marzo-mayo de 2008; de igual manera, la tasa para las mujeres aumentó en 2,7 puntos porcentuales, frente al trimestre móvil del año anterior.

Tasa global de participación de la población de 14 a 26 años por sexo
Total nacional
Trimestre móvil marzo-mayo (2001-2009)



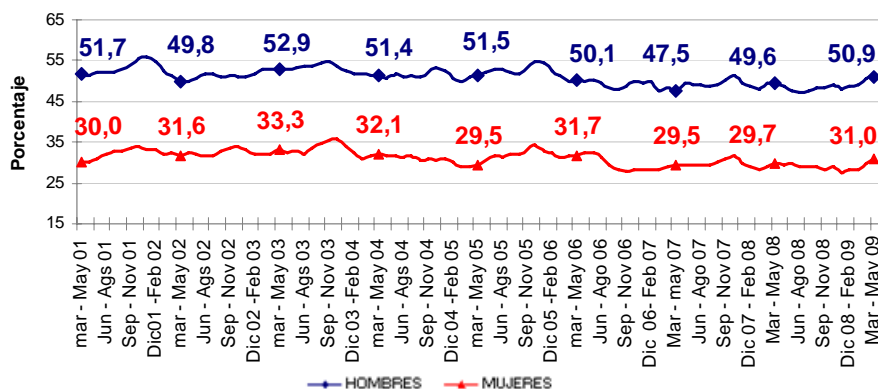
Fuente: DANE – Gran Encuesta Integrada de Hogares-GEIH

Tasa de ocupación

La tasa de ocupación de las mujeres de 14 a 26 años fue 31,0%, para el trimestre móvil marzo-mayo de 2009, frente a 29,7% del mismo período del año anterior.

Los hombres del mismo rango de edad presentaron una tasa de ocupación de 50,9%, aumentando en 1,3 puntos porcentuales en el trimestre móvil marzo-mayo de 2009, con respecto al mismo período de 2008 (49,6%).

Tasa de Ocupación de la población de 14 a 26 años por sexo
Total nacional
Trimestre móvil marzo-mayo (2001-2009)

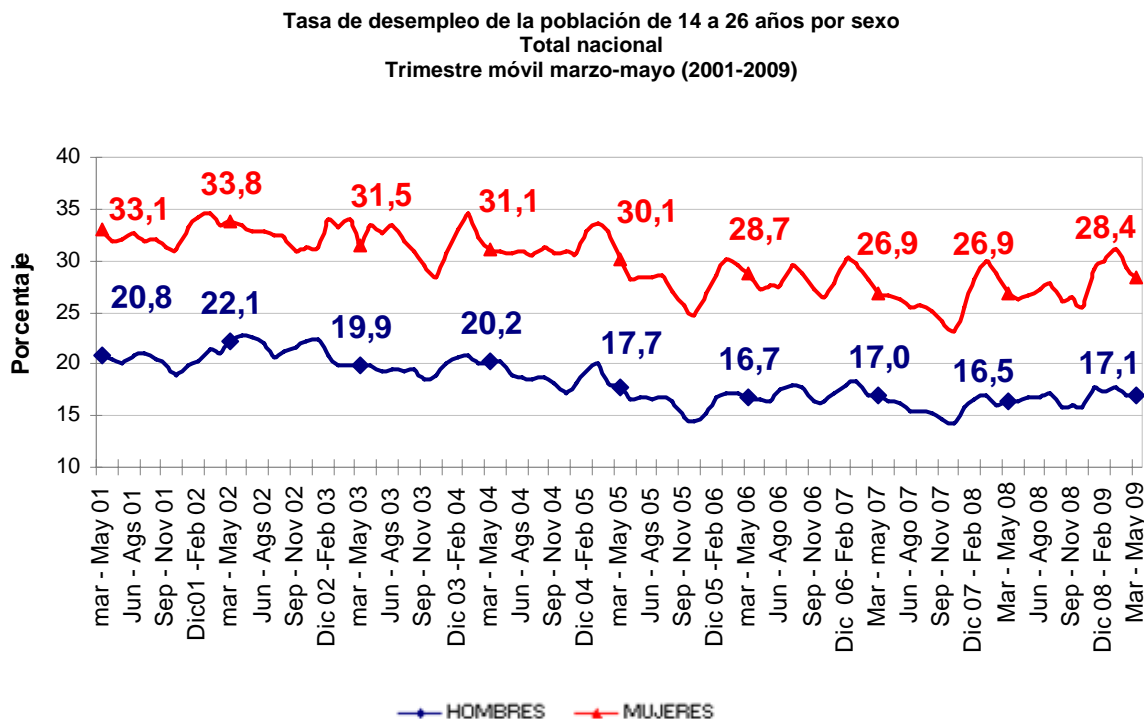


Fuente: DANE – Gran Encuesta Integrada de Hogares-GEIH



Tasa de Desempleo

En el trimestre móvil marzo-mayo de 2009, la tasa de desempleo correspondiente a las mujeres entre 14 y 26 años fue 28,4%, presentando un aumento de 1,5 puntos porcentuales con respecto al mismo período de 2008 (26,9%). Para los hombres la tasa de desempleo fue 17,1%; esta tasa presentó un aumento de 0,6 puntos porcentuales con respecto al mismo período de 2008 (16,5%).



Fuente: DANE – Gran Encuesta Integrada de Hogares-GEIH

POBLACIONES SEGÚN SEXO

Al comparar la información del trimestre móvil marzo-mayo de 2009 frente al mismo período de 2008 para los hombres entre 14 y 26 años, la población económicamente activa aumentó en 105 mil personas (3,4%); la población ocupada aumentó en 68 mil personas (2,7%), y la población desocupada aumentó en 36 mil personas (7,3%). La población inactiva disminuyó en este mismo período en 107 mil personas (-5,1%).

Variación absoluta y porcentual de la población de 14 a 26 años económicamente activa, ocupada, desocupada e inactiva
Total nacional - hombres
Marzo-mayo (2008-2009)

Población hombres jóvenes 14 -26 años - Total Nacional	Marzo - Mayo		Variación	
	2008	2009	Absoluta	%
Población Económicamente Activa	3.042	3.147	105	3,4
Ocupados	2.542	2.610	68	2,7
Desocupados	500	537	36	7,3
Inactivos	2.085	1.978	-107	-5,1

Fuente: DANE – Gran Encuesta Integrada de Hogares-GEIH

Nota: Resultados en miles. Por efecto de redondeo en miles los totales pueden diferir ligeramente.



Al comparar el trimestre móvil marzo-mayo de 2009 con el mismo período de 2008 para las mujeres entre los 14 y 26 años, la población económicamente activa aumentó en 154 mil personas (7,5%), la población ocupada aumentó en 78 mil personas (5,2%), la población desocupada aumentó en 76 mil personas (13,9%). El número de mujeres inactivas cayó en 110 mil personas (-3,7%).

Variación absoluta y porcentual de la población de 14 a 26 años, económicamente activa, ocupada, desocupada e inactiva
Total nacional - mujeres
Marzo-mayo (2008-2009)

Población mujeres jóvenes 14 -26 años - Total Nacional	Marzo - Mayo		Variación	
	2008	2009	Absoluta	%
Población Económicamente Activa	2.045	2.198	154	7,5
Ocupados	1.495	1.573	78	5,2
Desocupados	549	625	76	13,9
Inactivos	2.993	2.883	-110	-3,7

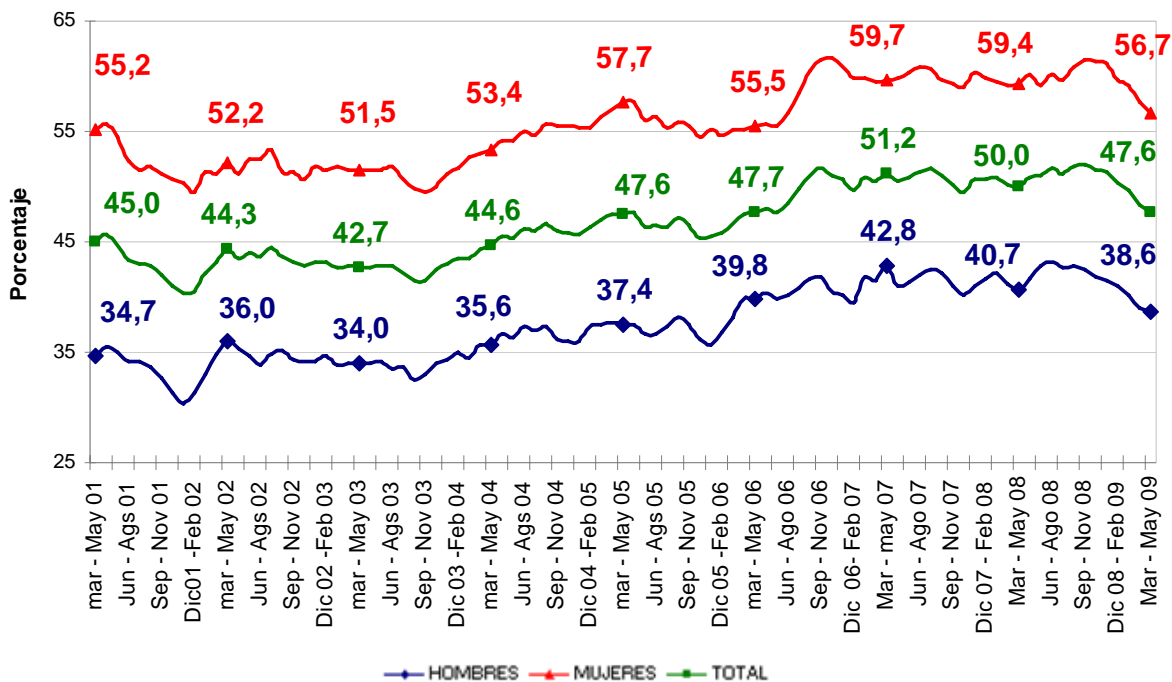
Fuente: DANE – Gran Encuesta Integrada de Hogares-GEIH

Nota: Resultados en miles. Por efecto de redondeo en miles los totales pueden diferir ligeramente.

PORCENTAJE DE POBLACIÓN INACTIVA FRENTE AL TOTAL DE LA POBLACIÓN EN EDAD DE TRABAJAR DE 14 A 26 AÑOS

En el total nacional para el trimestre móvil marzo-mayo de 2009, el 47,6% de la población en edad de trabajar entre 14 y 26 años era inactiva. El 56,7% de la población en edad de trabajar femenina y el 38,6% de la población en edad de trabajar masculina entre 14 y 26 años era inactiva.

Porcentaje de la población inactiva frente al total de la PET de 14 a 26 años
Total nacional
Trimestre móvil marzo-mayo (2001-2009)

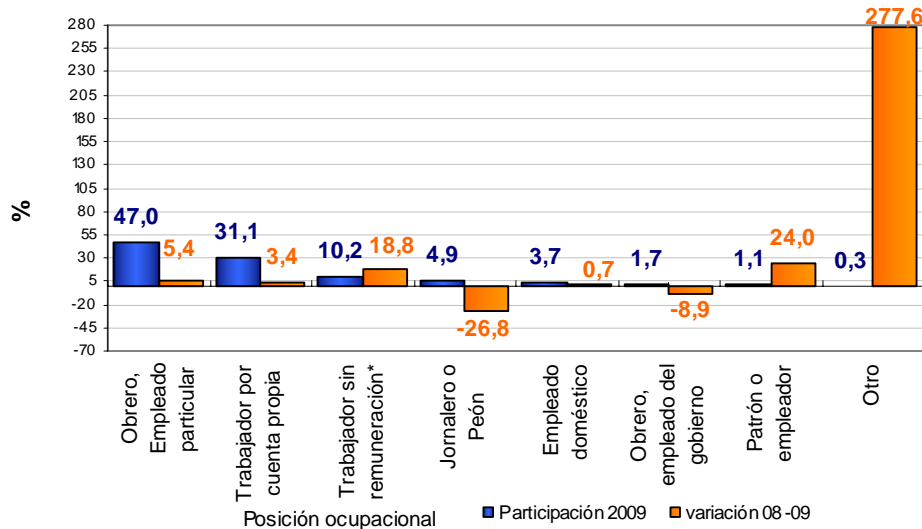


Fuente: DANE – Gran Encuesta Integrada de Hogares-GEIH

2. COMPORTAMIENTO DEL MERCADO LABORAL DEL TOTAL NACIONAL - TRIMESTRE MÓVIL MARZO-MAYO DE 2009

Para la población ocupada de 14 a 26 años, la principal posición ocupacional fue la de obrero o empleado particular con 47,0%, seguido de trabajador por cuenta propia con 31,1%, y trabajador sin remuneración con el 10,2%. Las demás posiciones en conjunto, representaron el 11,7% de la población ocupada.

Distribución porcentual y variación de la población ocupada de 14 a 26 años, según posición ocupacional
Total Nacional
Marzo-mayo de 2009



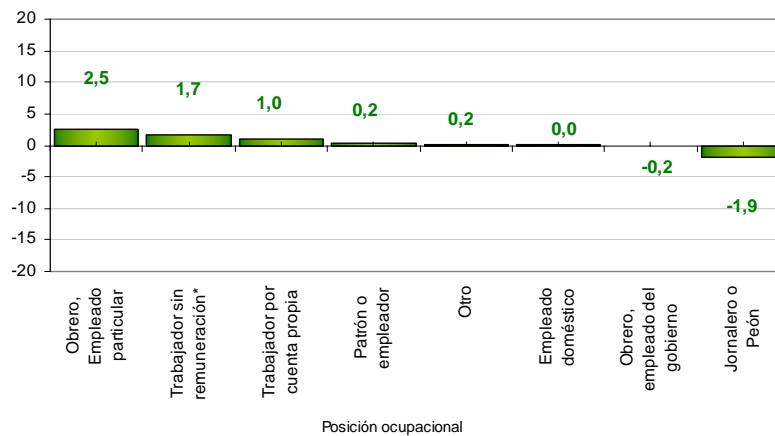
Fuente: DANE – Gran Encuesta Integrada de Hogares-GEIH

* Incluye a Trabajador familiar sin remuneración y a los trabajadores sin remuneración en empresas de otros hogares

Nota: Según la Clasificación Internacional de la Situación en el Empleo - CISE 93, de la Organización Internacional del Trabajo – OIT, la categoría "Otro" incluye a las Personas no clasificables por categoría en el empleo.

La posición jornalero o peón disminuyó en 75 mil personas (-26,8%) mientras que la posición obrero, empleado particular, aumentó en 101 mil personas (5,4%) seguido por categoría trabajador sin remuneración que aumentó en 67 mil personas (18,8%).

Contribución a la variación de la población ocupada de 14 a 26 años de edad, según posición ocupacional
Total nacional
Marzo-mayo de 2009



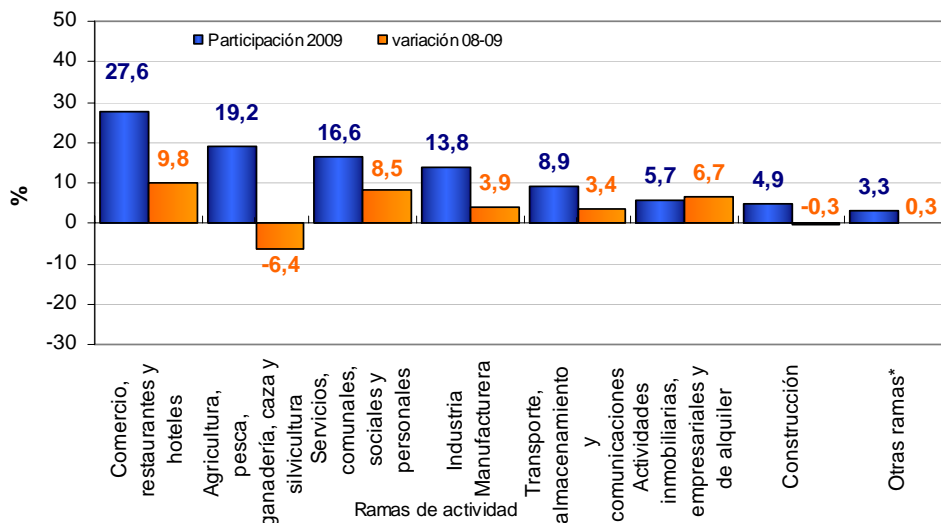
Fuente: DANE – Gran Encuesta Integrada de Hogares-GEIH

Nota: * Incluye a Trabajador familiar sin remuneración y a los trabajadores sin remuneración en empresas de otros hogares



Las ramas de actividad que registraron la mayor proporción de población ocupada entre 14 y 26 años, fueron en su orden: comercio, hoteles y restaurantes (27,6%), agricultura, ganadería, pesca, caza y silvicultura (19,2%), servicios comunales, sociales y personales (16,6%) e industria manufacturera (13,8%); las demás ramas de actividad concentraron el 22,8%.

Distribución porcentual y variación de la población ocupada de 14 a 26 años, según rama de actividad
Total nacional
Marzo-mayo de 2009

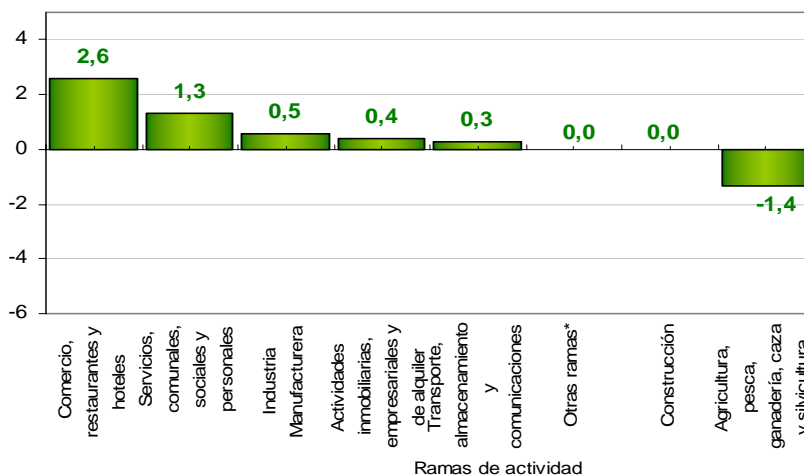


Fuente: DANE – Gran Encuesta Integrada de Hogares-GEIH
 Otras ramas: Explotación de minas y canteras, Suministro de electricidad, gas y agua e intermediación financiera.

La población ocupada de 14 a 26 años presentó un aumento con respecto al 2008 en las categorías comercio, restaurantes y hoteles en 103 mil personas (9,8%), seguido por servicios, comunales, sociales y personales en 54 mil personas (8,5%), e industria manufacturera que registró un aumento de 22 mil personas (3,9%).

Con respecto al trimestre móvil marzo-mayo de 2008, la rama de actividad que presentó una disminución fue: agricultura, pesca, ganadería, caza y silvicultura en 55 mil personas (-6,4%).

Contribución a la variación de la población ocupada de 14 a 26 años de edad, según rama de actividad
Total nacional
Marzo-mayo de 2009



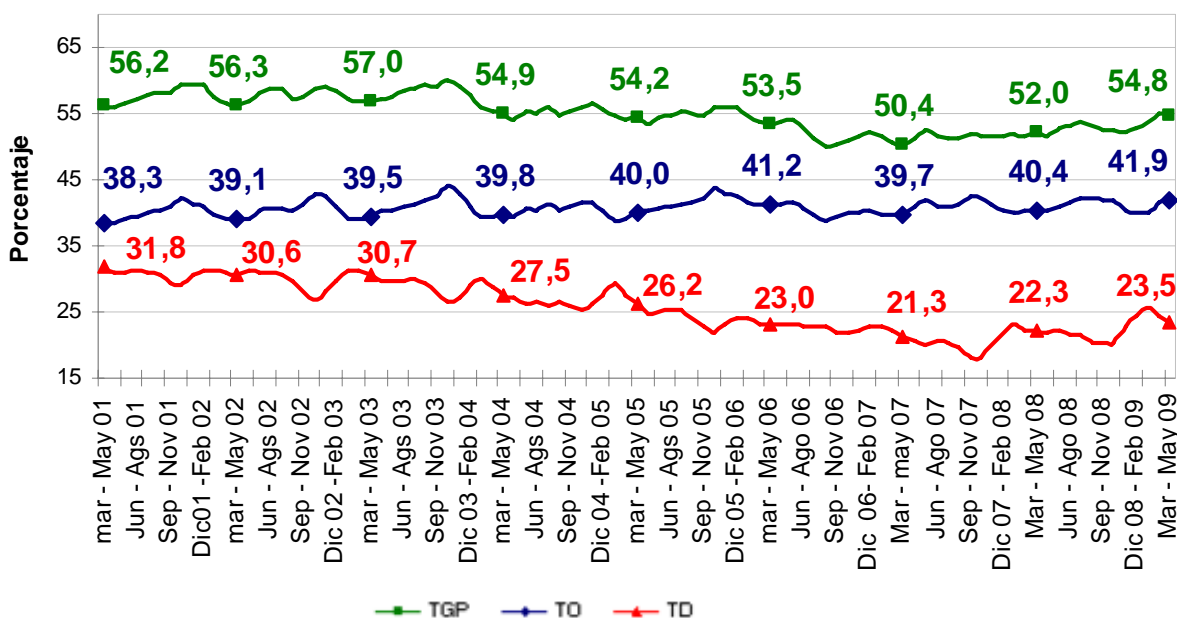
Fuente: DANE – Gran Encuesta Integrada de Hogares-GEIH
 Otras ramas Explotación de minas y canteras, Suministro de electricidad, gas y agua, intermediación financiera.

3. INDICADORES DEL MERCADO LABORAL TOTAL 13 CIUDADES Y ÁREAS METROPOLITANAS TRIMESTRE MÓVIL MARZO-MAYO DE 2009

INDICADORES DEL MERCADO LABORAL

Para el total de las trece áreas metropolitanas, en el trimestre móvil marzo-mayo de 2009, la tasa de desempleo para la población entre 14 y 26 años fue 23,5%; este indicador aumentó en 1,2 puntos porcentuales con respecto al trimestre móvil marzo-mayo de 2008. La tasa global de participación para el grupo de edad de 14 a 26 años fue 54,8%. La tasa de ocupación fue 41,9%, superior en 1,5 puntos porcentuales al trimestre móvil marzo-mayo de 2008.

Tasa global de participación, ocupación y desempleo de la población de 14 a 26 años
Total trece ciudades y áreas metropolitanas
Trimestre móvil marzo-mayo (2001-2009)



Fuente: DANE – Gran Encuesta Integrada de Hogares-GEIH

POBLACIONES

Al comparar el trimestre móvil marzo-mayo de 2009 con igual período de 2008, para las trece ciudades y áreas metropolitanas, la población económicamente activa entre 14 y 26 años aumentó en 139 mil personas (5,9%), la población desocupada aumentó en 62 mil personas (11,8%), y la población ocupada aumentó en 77 mil personas (4,2%). La población inactiva disminuyó en 113 mil personas (-5,2%).

Variación absoluta y porcentual de la población económicamente activa,
ocupada, desocupada e inactiva
Total trece ciudades y áreas metropolitanas
Marzo-mayo (2008-2009)

Población jóvenes 14 -26 años Total 13 áreas	Marzo - Mayo		Variación	
	2008	2009	Absoluta	%
Población Económicamente Activa	2.374	2.513	139	5,9
Ocupados	1.845	1.922	77	4,2
Desocupados	529	591	62	11,8
Inactivos	2.188	2.075	-113	-5,2

Fuente: DANE – Gran Encuesta Integrada de Hogares-GEIH

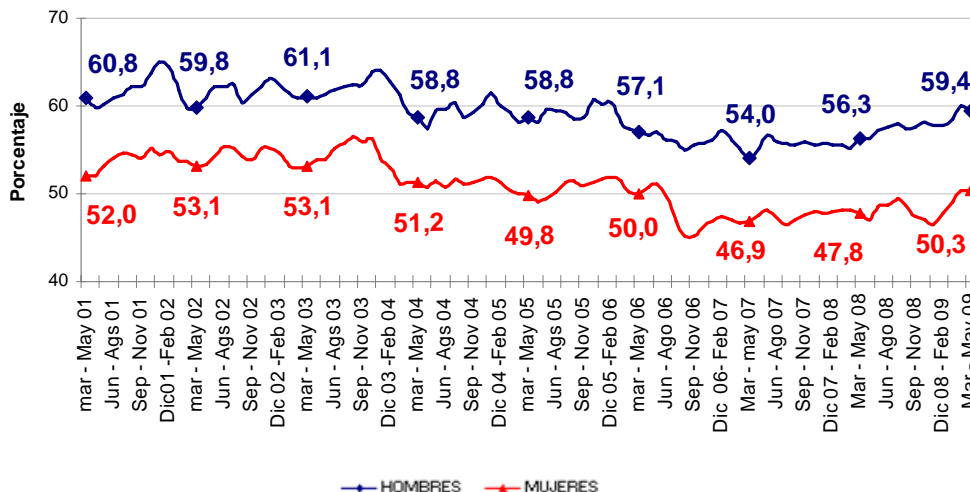
Nota: Resultados en miles. Por efecto de redondeo en miles los totales pueden diferir ligeramente.

INDICADORES DEL MERCADO LABORAL SEGÚN SEXO

Tasa Global de Participación

Las mujeres de 14 a 26 años registraron una tasa global de participación de 50,3%, mientras que la tasa para los hombres fue 59,4%, para el trimestre móvil marzo-mayo de 2009. Esta tasa registró un aumento en los hombres de 3,1 puntos porcentuales y de 2,5 puntos porcentuales para las mujeres, con respecto al mismo período del año 2008.

**Tasa global de participación de la población de 14 a 26 años por sexo
Total trece ciudades y áreas metropolitanas
Trimestre móvil marzo-mayo (2001-2009)**

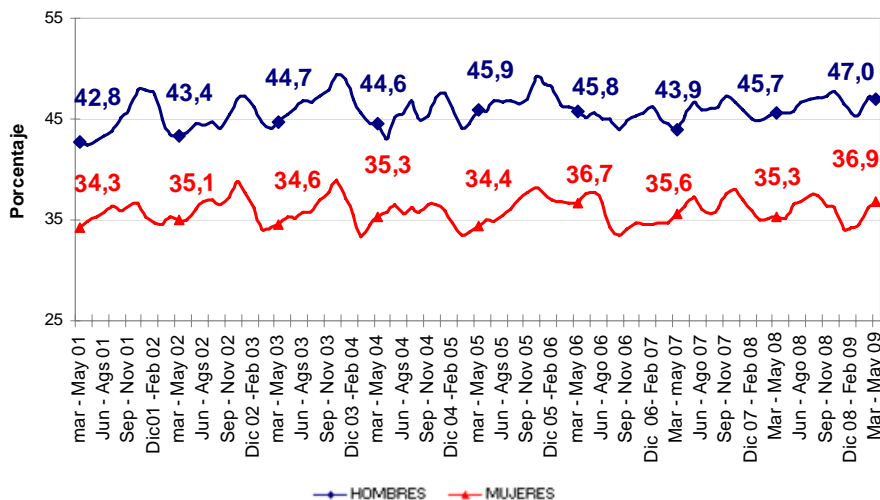


Fuente: DANE – Gran Encuesta Integrada de Hogares-GEIH

Tasa de Ocupación

En el trimestre móvil marzo-mayo de 2009, la tasa de ocupación para hombres y mujeres entre 14 y 26 años fue 47,0% y 36,9% respectivamente. La tasa de ocupación registró un aumento de 1,3 puntos porcentuales para los hombres y de 1,6 puntos porcentuales para las mujeres, con respecto al mismo período de 2008.

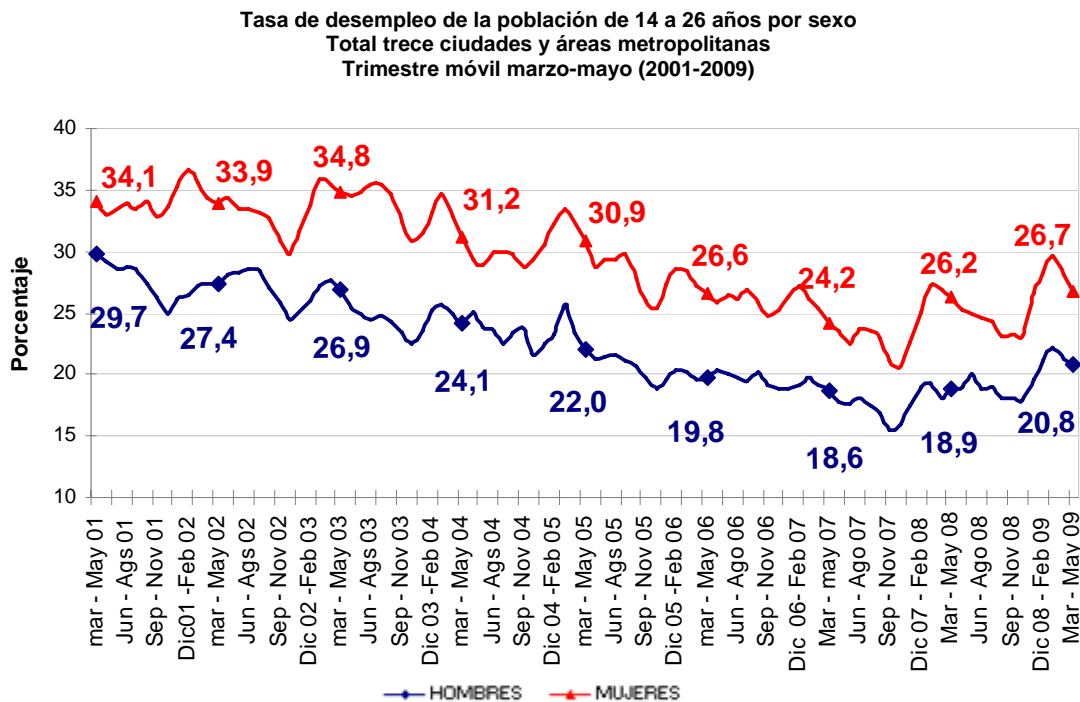
**Tasa de ocupación de la población de 14 a 26 años por sexo
Total trece ciudades y áreas metropolitanas
Trimestre móvil marzo-mayo (2001-2009)**



Fuente: DANE – Gran Encuesta Integrada de Hogares-GEIH

Tasa de Desempleo

Las mujeres, de 14 a 26 años, presentaron una tasa de desempleo del 26,7% en el trimestre móvil marzo-mayo de 2009, con un crecimiento de 0,5 puntos porcentuales frente a marzo-mayo de 2008 (26,2%). Los hombres registraron una tasa de desempleo de 20,8%, frente a 18,9% registrada en el mismo período del 2008.



Fuente: DANE – Gran Encuesta Integrada de Hogares-GEIH

POBLACIONES SEGÚN SEXO

Al comparar la información para hombres entre 14 y 26 años, en el trimestre móvil marzo-mayo de 2009, respecto al mismo período de 2008, se encuentra que la población económicamente activa aumentó en 70 mil personas (5,5%), la población ocupada aumentó en 31 mil personas (3,0%) y la población desocupada aumentó en 39 mil personas (16,1%). La población inactiva disminuyó en 69 mil personas (-7,0%).

Variación absoluta y porcentual de la población económicamente activa, ocupada, desocupada e inactiva
Total trece ciudades y áreas metropolitanas- hombres
Marzo-mayo (2008-2009)

Población hombres jóvenes 14 -26 años - Total 13 áreas	Marzo - Mayo		Variación	
	2008	2009	Absoluta	%
Población Económicamente Activa	1.280	1.350	70	5,5
Ocupados	1.038	1.069	31	3,0
Desocupados	242	281	39	16,1
Inactivos	994	925	-69	-7,0

Fuente: DANE – Gran Encuesta Integrada de Hogares-GEIH

Nota: Resultados en miles. Por efecto de redondeo en miles los totales pueden diferir ligeramente.



En el trimestre móvil marzo-mayo de 2009, el número de mujeres ocupadas aumentó en 46 mil personas (5,7%), mientras que el número de mujeres desocupadas, entre 14 y 26 años, se incrementó en 23 mil personas (8,2%). La población inactiva disminuyó en 43 mil mujeres (-3,6%).

**Variación absoluta y porcentual de la población económicamente activa, ocupada, desocupada e inactiva
Total trece ciudades y áreas metropolitanas- mujeres
Marzo-mayo (2008-2009)**

Población mujeres jóvenes 14 -26 años Total 13 áreas	Marzo - Mayo		Variación	
	2008	2009	Absoluta	%
Población Económicamente Activa	1.094	1.163	70	6,4
Ocupados	807	853	46	5,7
Desocupados	287	311	23	8,2
Inactivos	1.194	1.150	-43	-3,6

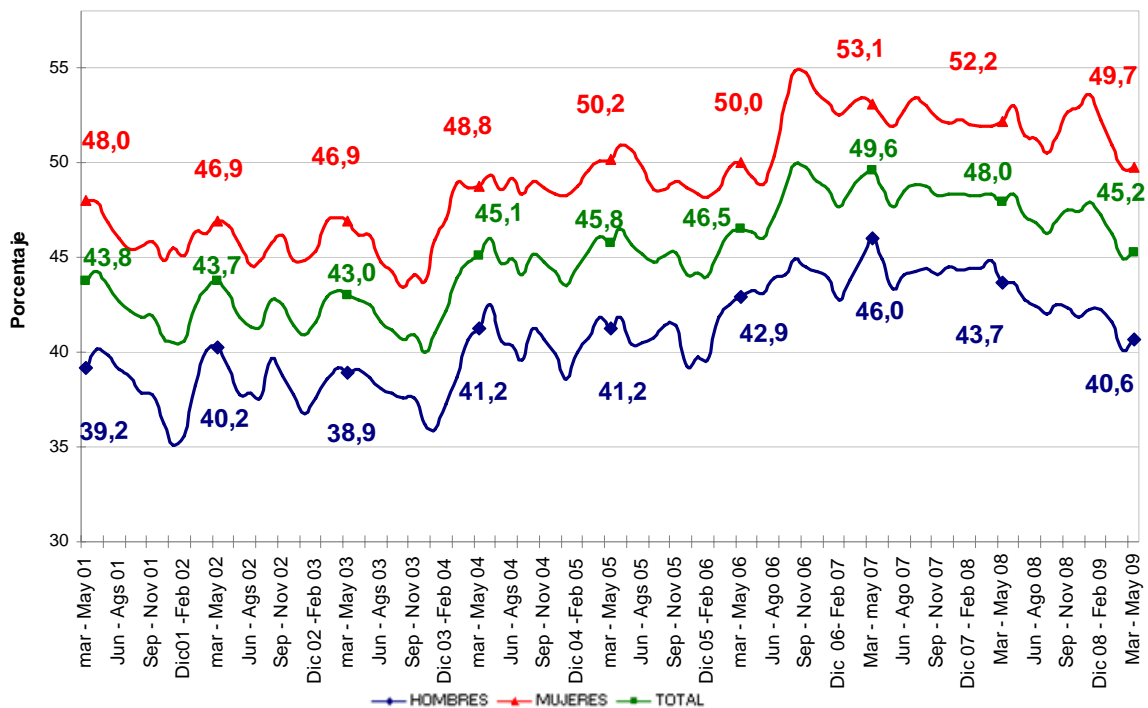
Fuente: DANE – Gran Encuesta Integrada de Hogares-GEIH.

Nota: Resultados en miles. Por efecto de redondeo en miles los totales pueden diferir ligeramente

PORCENTAJE DE POBLACIÓN INACTIVA FRENTE AL TOTAL DE LA POBLACIÓN EN EDAD DE TRABAJAR DE 14 A 26 AÑOS

En el total de las 13 áreas, la población inactiva entre 14 y 26 años, representó el 45,2% del total de la población en edad de trabajar para el trimestre móvil marzo-mayo de 2009. El 49,7% de la población en edad de trabajar femenina y el 40,6% de la población en edad de trabajar masculina era inactiva.

**Porcentaje de población inactiva frente al total de la PET de 14 a 26 años
Total trece ciudades y áreas metropolitanas
Trimestre móvil marzo-mayo (2001-2009)**

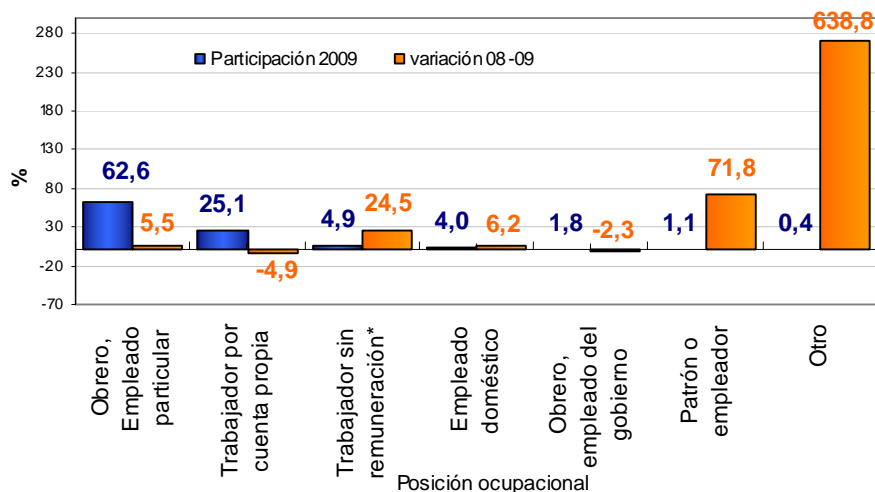


Fuente: DANE – Gran Encuesta Integrada de Hogares-GEIH

4. COMPORTAMIENTO DEL MERCADO LABORAL TOTAL 13 CIUDADES Y ÁREAS METROPOLITANAS TRIMESTRE MÓVIL MARZO-MAYO DE 2009

Para el total de las trece ciudades y áreas metropolitanas, de los ocupados entre 14 y 26 años el 62,6% se registraron en la posición ocupacional obrero o empleado particular, seguido de de la categoría trabajador por cuenta propia (25,1%). Las demás posiciones ocupacionales sumaron el restante 12,2% de esta población.

Distribución porcentual y variación de la población ocupada de 14 a 26 años, según posición ocupacional Total trece ciudades y áreas metropolitanas Marzo-mayo de 2009



Fuente: DANE – Gran Encuesta Integrada de Hogares-GEIH

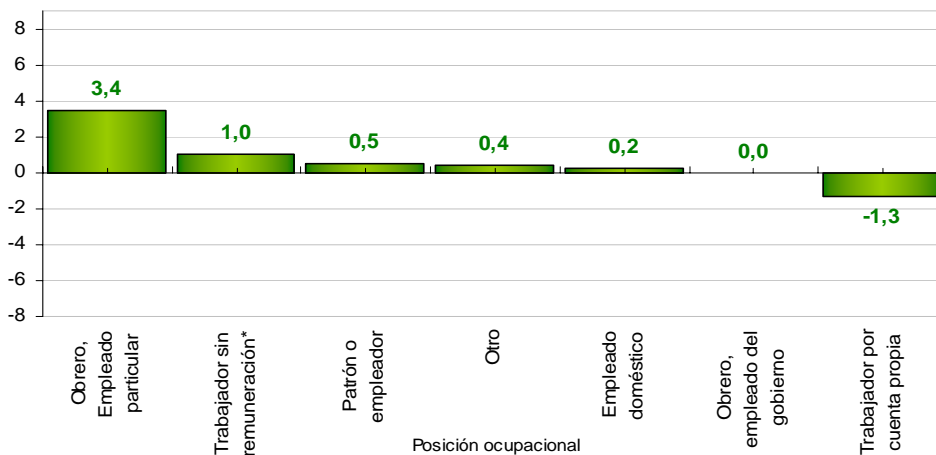
* Incluye a Trabajador familiar sin remuneración y a los trabajadores sin remuneración en empresas de otros hogares

Nota: Obrero, empleado particular incluye Jornalero o Peón

Nota: Según la Clasificación Internacional de la Situación en el Empleo - CISE 93, de la Organización Internacional del Trabajo – OIT, la categoría "Otro" incluye a las Personas no clasificables por categoría en el empleo

La posición ocupacional obrero, empleado particular aumentó en 63 mil personas (5,5%). Esta posición contribuyó a la variación de la población ocupada en 3,4 puntos porcentuales.

Contribución a la variación de la población ocupada de 14 a 26 años de edad, según posición ocupacional Total trece ciudades y áreas metropolitanas Marzo-mayo de 2009

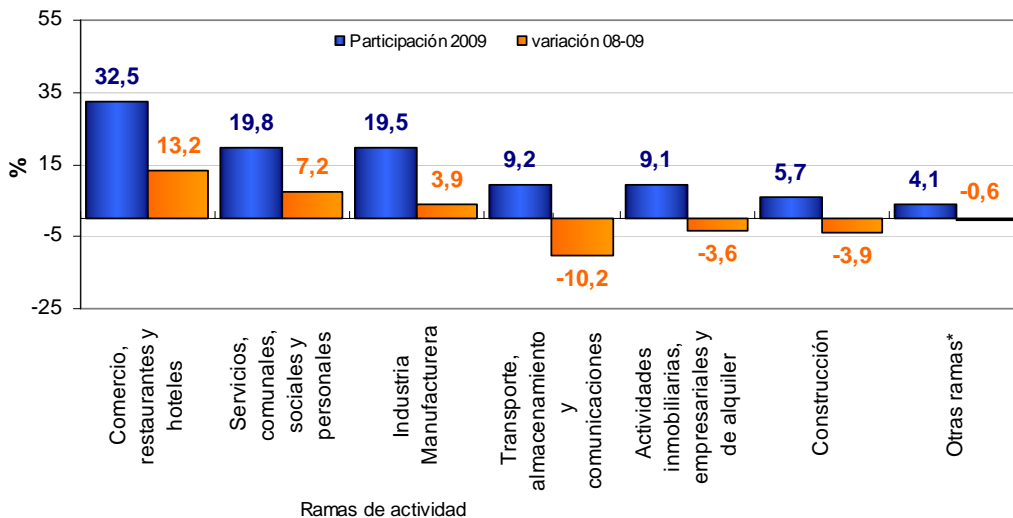


Fuente: DANE – Gran Encuesta Integrada de Hogares-GEIH



Las ramas de actividad que registraron la mayor proporción de población ocupada entre 14 y 26 años, fueron en su orden: comercio, hoteles y restaurantes (32,5%), servicios comunales, sociales y personales (19,8%), la industria manufacturera (19,5%). Las ramas de actividad restantes concentraron el 28,0%.

Distribución porcentual y variación de la población ocupada de 14 a 26 años, según rama de actividad
Total trece ciudades y áreas metropolitanas
Marzo-mayo de 2009

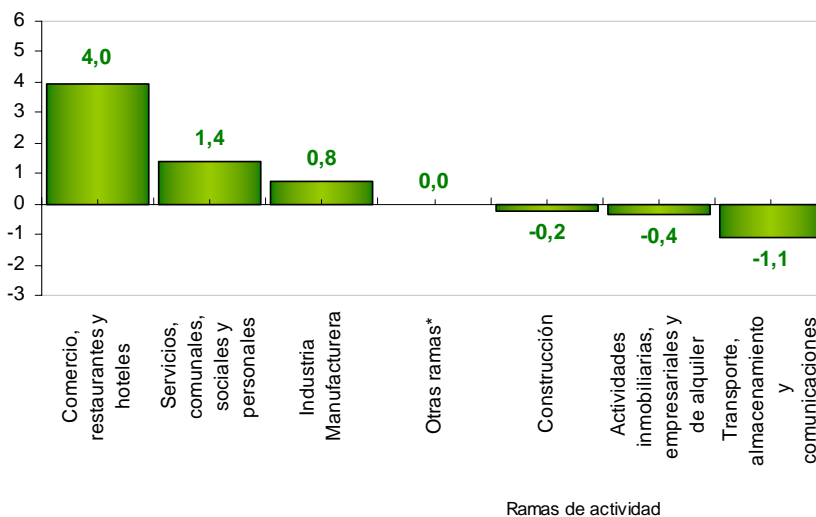


Fuente: DANE – Gran Encuesta Integrada de Hogares-GEIH

* Otras ramas: Agricultura, pesca, silvicultura Explotación de minas y canteras, Suministro de electricidad, gas y agua e intermediación financiera

La población ocupada de 14 a 26 años presentó un aumento en las ramas de comercio, hoteles y restaurantes en 73 mil personas (13,2%), servicios comunales, sociales y personales en 25 mil personas (7,2%) e industria manufacturera de 14 mil personas (3,9%), con respecto al mismo periodo del 2008. En cuanto a las ramas que presentaron una disminución, se destaca transporte, almacenamiento y comunicaciones la cual disminuyó en 20 mil personas (-10,2%) con respecto a marzo-mayo de 2008.

Contribución a la variación de la población ocupada de 14 a 26 años de edad, según rama de actividad
Total trece ciudades y áreas metropolitanas
Marzo-mayo de 2009



Fuente: DANE – Gran Encuesta Integrada de Hogares-GEIH

* Otras ramas: Agricultura, pesca, silvicultura Explotación de minas y canteras, Suministro de electricidad, gas y agua e intermediación financiera



Ficha metodológica

Objetivo General

Proporcionar información básica sobre el tamaño y estructura de la fuerza de trabajo (empleo, desempleo e inactividad) de la población del país y de algunas variables sociodemográficas.

Cobertura:

Total nacional, y total 13 ciudades y áreas metropolitanas que comprenden:

13 ciudades y áreas metropolitanas
Bogotá, D.C.
Medellín - Valle de Aburrá (Caldas, La Estrella, Sabaneta, Itagüí, Envigado, Bello, Girardota, Copacabana y Barbosa.)
Cali - Yumbo
Barranquilla - Soledad
Bucaramanga, Girón, Piedecuesta y Floridablanca
Manizales y Villa María
Pasto
Pereira, Dos Quebradas y La Virginia
Cúcuta, Villa del Rosario, Los Patios y El Zulia
Ibagué
Montería
Cartagena
Villavicencio

Nota: Esta investigación no incluye la población de los nuevos departamentos (Constitución de 1991), en los cuales reside aproximadamente el 4% de la población del país.

Tipo de investigación: Encuesta por muestreo.

Tipo de muestra: probabilística, estratificada, de conglomerados desiguales y trietápica.

Unidad Observación: Hogar particular.

Glosario

Área metropolitana: se define como el área de influencia que incluye municipios circundantes, que con la ciudad conforman un solo tejido urbano no discontinuo y han sido reconocidos legalmente.

La distribución de la población según los conceptos de fuerza de trabajo es la siguiente:

Población total (P.T.): se estima por proyecciones con base en los resultados de los censos de población

Población en edad de trabajar (P.E.T.): está constituida por las personas de 12 y más años en la parte urbana, y de 10 años y más en la parte rural.

Población económicamente activa (P.E.A.): también se llama fuerza laboral y son las personas en edad de trabajar, que trabajan o están buscando empleo.

Esta población se divide en:

Ocupados (O): Son las personas que durante el período de referencia se encontraban en una de las siguientes situaciones:

1. Trabajó por lo menos una hora remunerada en la semana de referencia.
2. Los que no trabajaron la semana de referencia, pero tenían un trabajo.
3. Trabajadores sin remuneración que trabajaron en la semana de referencia por lo menos 1 hora.



Desocupados (D): son las personas que en la semana de referencia se encontraban en una de las siguientes situaciones:

1. *Desempleo abierto:*

- a. Sin empleo en la semana de referencia.
- b. Hicieron diligencias en el último mes.
- c. Disponibilidad.

2. *Desempleo oculto:*

- a. Sin empleo en la semana de referencia.
- b. No hicieron diligencias en el último mes, pero sí en los últimos 12 meses y tienen una *razón válida* de desaliento.
- c. Disponibilidad.

Desempleo

Razones válidas:

- a. No hay trabajo disponible en la ciudad.
- b. Está esperando que lo llamen.
- c. No sabe como buscar trabajo.
- d. Está cansado de buscar trabajo.
- e. No encuentra trabajo apropiado en su oficio o profesión.
- f. Está esperando la temporada alta.
- g. Carece de la experiencia necesaria.
- h. No tiene recursos para instalar un negocio.
- i. Los empleadores lo consideran muy joven o muy viejo.

Razones no válidas:

- a. Se considera muy joven o muy viejo
- b. Actualmente no desea conseguir trabajo.
- c. Responsabilidades familiares
- d. Problemas de salud.
- e. Está estudiando.
- f. Otra razón.

Principales indicadores que se pueden obtener:

- **Porcentaje de PET:** Este indicador muestra la relación porcentual entre el número de personas que componen la población en edad de trabajar, frente a la población total.

$$\% PET = \frac{PET}{PT} \times 100$$

- **Tasa global de participación (TGP):** Es la relación porcentual entre la población económicamente activa y la población en edad de trabajar. Este indicador refleja la presión de la población en edad de trabajar sobre el mercado laboral.

$$TGP = \frac{PEA}{PET} \times 100$$

- **Tasa de desempleo (TD):** Es la relación porcentual entre el número de personas que están buscando trabajo (DS), y el número de personas que integran la fuerza laboral (PEA)



$$TD = \frac{D}{PEA} \times 100$$

- **Tasa de ocupación (TO):** Es la relación porcentual entre la población ocupada (OC) y el número de personas que integran la población en edad de trabajar (PET)

$$TO = \frac{OC}{PET} \times 100$$

Impreso en la Dirección de Difusión, Mercadeo y Cultura Estadística
Departamento Administrativo Nacional de Estadística - DANE -
Bogotá, D.C. – Colombia Julio de 2009