

MERCADO LABORAL DE LA JUVENTUD (14 a 26 años) GRAN ENCUESTA INTEGRADA DE HOGARES Trimestre julio – septiembre de 2011



Contenido

Resultados Generales

1. Indicadores de mercado laboral de la juventud (14 a 26 años), total nacional trimestre julio - septiembre de 2011.

2. Afiliación de la juventud (14 a 26 años) a seguridad social en salud, total nacional trimestre julio - septiembre de 2011.

2.1. Régimen de afiliación de la juventud (14 a 26 años) a seguridad social en salud, total nacional trimestre julio - septiembre de 2011.

2.2. Tipo de afiliación de la juventud (14 a 26 años) a seguridad social en salud, total nacional trimestre julio - septiembre de 2011.

3. Población ocupada joven (14 a 26 años) según rangos de ingreso laboral, total nacional trimestre julio - septiembre de 2011.

Ficha Metodológica

RESULTADOS GENERALES^{(1) (2) (3)}

TOTAL NACIONAL

- Para el trimestre julio – septiembre de 2011, la población de 14 a 26 años representó 29,7% de la población en edad de trabajar.
- La tasa global de participación fue 53,7% para la población joven.
- La tasa de ocupación se ubicó en 43,5%.
- La tasa de desempleo fue 19,0%.
- La tasa de desempleo fue 26,0% para las mujeres jóvenes y 14,2% para los hombres jóvenes.
- 46,3% de la población de 14 a 26 años correspondió a inactivos.

TOTAL TRECE CIUDADES Y ÁREAS METROPOLITANAS

- En el trimestre julio - septiembre de 2011, la población de 14 a 26 años representó 28,6% del total de la población en edad de trabajar.
- La tasa global de participación fue 56,6%.
- La tasa de ocupación fue 45,6%.
- La tasa de desempleo fue 19,4%.
- Para el rango de edad de 14 a 26 años la tasa de desempleo para las mujeres fue 22,9% y para los hombres 16,5%.
- 43,4% de la población entre 14 y 26 años correspondió a población económicamente inactiva.

Director

Jorge Bustamante Roldán

Subdirector

Christian R. Jaramillo Herrera

Director de Metodología y
Producción Estadística

Eduardo Efraín Freire Delgado

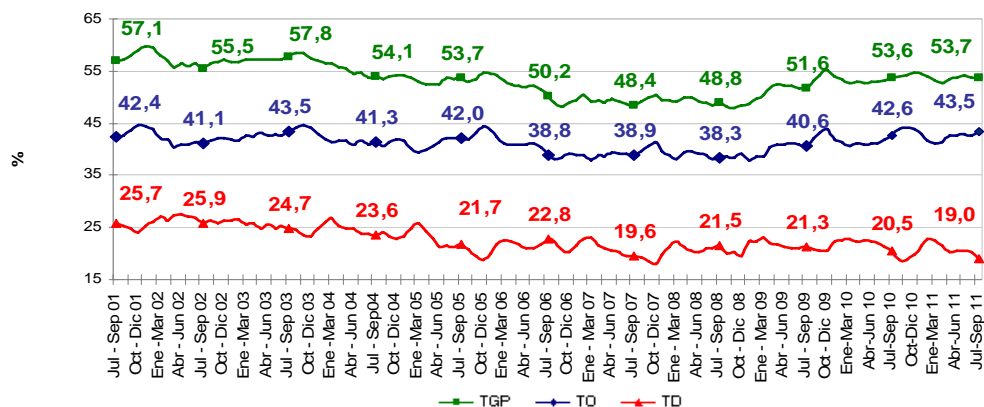
⁽¹⁾ Datos expandidos con proyecciones de población, elaboradas con base en los resultados del Censo 2005.

⁽²⁾ Resultados en miles. Por efecto de redondeo en miles los totales pueden diferir ligeramente.

⁽³⁾ Los Resultados entre enero de 2001 y junio de 2006 corresponden a la Encuesta Continua de Hogares–ECH. A partir de julio de 2006, los resultados corresponden a la Gran Encuesta Integrada de Hogares-GEIH.

1. MERCADO LABORAL DE LA JUVENTUD (14 A 26 AÑOS) EN EL TOTAL NACIONAL TRIMESTRE JULIO - SEPTIEMBRE DE 2011¹

Tasa global de participación, ocupación y desempleo de la población de 14 a 26 años
Total nacional
Trimestre julio - septiembre (2001-2011)



Fuente: DANE – Encuesta Continua de Hogares –ECH, Gran Encuesta Integrada de Hogares-GEIH

Tasa Global de Participación

La tasa global de participación de la población joven (14 a 26 años) en el total nacional se situó en 53,7%. La TGP masculina fue 62,5%, mientras la femenina fue 44,7%.

Tasa de Ocupación

La tasa de ocupación fue 43,5% para el total de personas entre 14 y 26 años. Los hombres en este rango de edad presentaron una tasa de ocupación de 53,6%, mientras que las mujeres se situaron en 33,1%. El mayor aumento de la tasa se dio en las mujeres (1,0 punto porcentual).

Tasa de Desempleo

La población joven (14 a 26 años) presentó una tasa de desempleo de 19,0%. Por sexo, la tasa se situó en 26,0% para las mujeres y 14,2% para los hombres. Con respecto al mismo período del año anterior, el desempleo femenino y el masculino disminuyeron en 1,5 puntos porcentuales.

Inactividad

46,3% de la población entre 14 y 26 años se encontraba inactiva en el trimestre de referencia. La proporción de inactividad en las mujeres jóvenes se ubicó en 55,3% mientras que en los hombres jóvenes fue 37,5%. La proporción de inactividad disminuyó con respecto al mismo trimestre del año anterior tanto en el total de la juventud como en las mujeres.

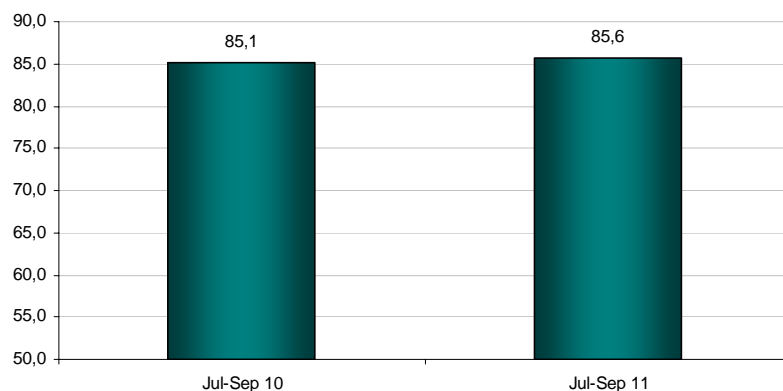
¹Límites de confianza de los indicadores de mercado laboral de la juventud

Total nacional - Población jóvenes 14-26 años	Estadísticamente Significativa	Límite Inferior	Límite Superior	Error Relativo %
Tasa global de participación	NO	52,8	54,7	0,9
Tasa de ocupación	NO	42,5	44,5	1,2
Tasa de desempleo	SÍ	18,1	20,0	2,6

2. AFILIACIÓN DE LA JUVENTUD (14 A 26 AÑOS) A SEGURIDAD SOCIAL EN SALUD EN EL TOTAL NACIONAL TRIMESTRE JULIO - SEPTIEMBRE DE 2011

Para el trimestre julio – septiembre de 2011, 85,6% de las personas entre 14 y 26 años estaban afiliadas a seguridad social en salud. Con respecto al mismo trimestre del año anterior, la afiliación a salud presentó un aumento de 0,5 puntos porcentuales.

Proporción de jóvenes (14 a 26 años) afiliados a seguridad social en salud
Total nacional
Trimestre julio - septiembre (2010 – 2011)

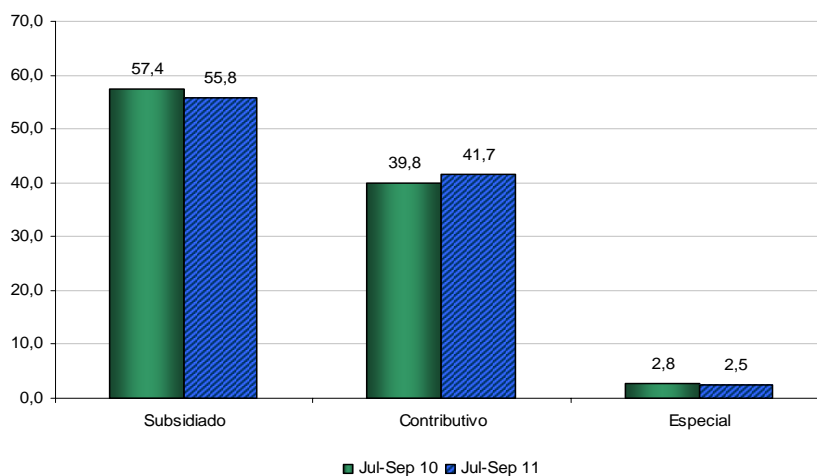


Fuente: DANE – Gran Encuesta Integrada de Hogares-GEIH

2.1. Régimen de afiliación de la juventud (14 a 26 años) a seguridad social en salud

De los jóvenes afiliados a seguridad social en el tercer trimestre de este año, 55,8% pertenecía al régimen subsidiado, 41,7% al régimen contributivo y 2,5% al régimen especial. Comparado con el tercer trimestre de 2010, se presentó un incremento de 1,9 puntos porcentuales en el régimen contributivo mientras que el especial y el subsidiado presentaron disminución.

Distribución porcentual de los jóvenes (14 a 26 años) afiliados a seguridad social en salud según régimen de afiliación
Total nacional
Trimestre julio - septiembre (2010 – 2011)

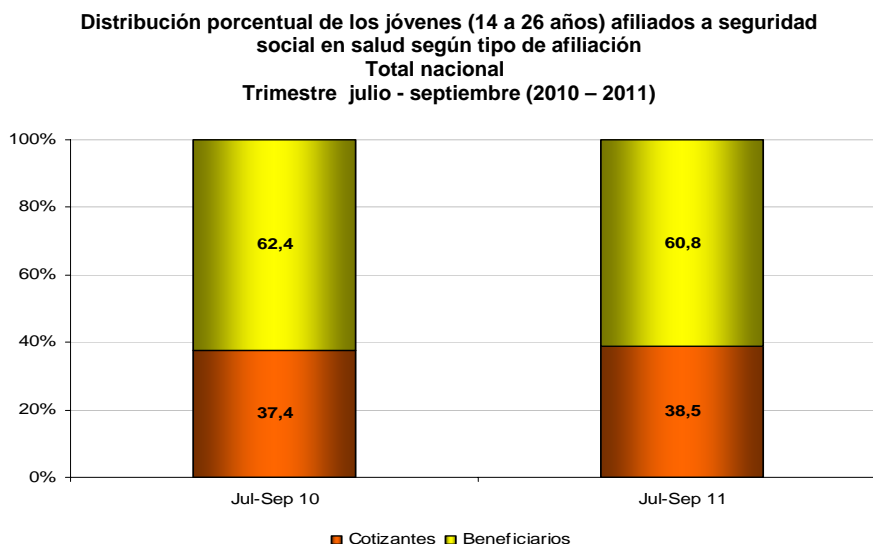


Fuente: DANE – Gran Encuesta Integrada de Hogares-GEIH

Nota: La suma de las participaciones puede diferir de 100% por la no inclusión de la categoría "no informa" y por efecto de decimales.

2.2. Tipo de afiliación de la juventud (14 a 26 años) a seguridad social en salud

Para el trimestre julio – septiembre de 2011, de los jóvenes afiliados a seguridad social en los regímenes contributivo y especial, 60,8% eran beneficiarios y 38,5% eran cotizantes. Los cotizantes jóvenes aumentaron en 1,1 puntos porcentuales con respecto al mismo período del año anterior.



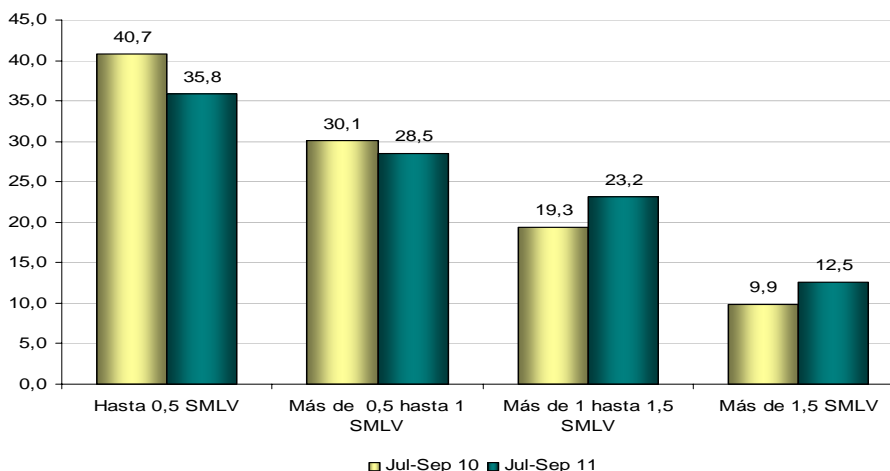
Fuente: DANE –, Gran Encuesta Integrada de Hogares-GEIH

Nota: La suma de las participaciones puede diferir de 100% por la no inclusión de la categoría "no informa" y por efecto de decimales.

3. POBLACIÓN OCUPADA JOVEN (14 A 26 AÑOS) SEGÚN RANGOS DE INGRESO EN EL TOTAL NACIONAL TRIMESTRE JULIO - SEPTIEMBRE DE 2011

Para el trimestre julio – septiembre de 2011, 64,3% de los ocupados tuvieron ingresos hasta de un salario mínimo. Con respecto al tercer trimestre de 2010, los jóvenes ocupados cuyos ingresos fueron de más de 1 y hasta 1,5 salarios mínimos aumentó 3,9 puntos porcentuales. Comparando los dos períodos, los jóvenes ocupados con ingresos superiores a 1,5 salarios mínimos aumentaron en 2,6 puntos porcentuales.

Distribución porcentual de los jóvenes ocupados (14 a 26 años) según rangos de ingreso
Total nacional
Trimestre julio - septiembre (2010 – 2011)



Fuente: DANE –, Gran Encuesta Integrada de Hogares-GEIH

Nota: La suma de las participaciones puede diferir de 100% por la no inclusión de la categoría "no informa" y por efecto de decimales.

Ficha metodológica

Objetivo General

Proporcionar información básica sobre el tamaño y estructura de la fuerza de trabajo (empleo, desempleo e inactividad) de la población del país y de algunas variables sociodemográficas.

Cobertura:

Total nacional, y 24 ciudades y áreas metropolitanas que comprenden:

24 ciudades y áreas metropolitanas	
Bogotá D.C.	Villaviciencio
Medellín - Valle de Aburrá ¹	Tunja*
Cali - Yumbo	Florencia*
Barranquilla - Soledad	Popayan*
Bucaramanga - Girón Piedecuesta, Floridablanca	Valledupar*
Manizales - Villa María	Quibdó*
Pasto	Neiva*
Pereira - Dos Quebradas y la Virginia	Riohacha*
Cúcuta, Villa del Rosario, Los Patios y el Zulia	Santa Marta*
Ibagué	Armenia*
Montería	Sincelejo*
Cartagena	San Andres *

¹ Caldas, La Estrella, Sabaneta, Itagui, Envigado, Bello Copacabana y Barbosa

*11 nuevas ciudades

Nota: Esta investigación no incluye la población de los nuevos departamentos (Constitución de 1991), en los cuales reside aproximadamente el 4% de la población del país.

Tipo de investigación: Encuesta por muestreo.

Tipo de muestra: probabilística, estratificada, de conglomerados desiguales y trietápica.

Unidad Observación: Hogar particular.

Glosario

Área metropolitana: se define como el área de influencia que incluye municipios circundantes, que con la ciudad conforman un solo tejido urbano no discontinuo y han sido reconocidos legalmente.

La distribución de la población según los conceptos de fuerza de trabajo es la siguiente:

Población total (P.T.): se estima por proyecciones con base en los resultados de los censos de población

Población en edad de trabajar (P.E.T.): está constituida por las personas de 12 y más años en la parte urbana, y de 10 años y más en la parte rural.

Población económicamente activa (P.E.A.): también se llama fuerza laboral y son las personas en edad de trabajar, que trabajan o están buscando empleo.

□□□
Ocupados (O): Son las personas que durante el período de referencia se encontraban en una de las siguientes situaciones:

1. Trabajó por lo menos una hora remunerada en la semana de referencia.
2. Los que no trabajaron la semana de referencia, pero tenían un trabajo.
3. Trabajadores sin remuneración que trabajaron en la semana de referencia por lo menos 1 hora.

Ocupado informal (OI): Son las personas que durante el período de referencia se encontraban en una de las siguientes situaciones:

1. Los empleados particulares y los obreros que laboran en establecimientos, negocios o empresas que ocupen hasta cinco personas en todas sus agencias y sucursales, incluyendo al patrono y/o socio;
2. Los trabajadores familiares sin remuneración en empresas de cinco trabajadores o menos;
3. Los trabajadores sin remuneración en empresas o negocios de otros hogares;
4. Los empleados domésticos en empresas de cinco trabajadores o menos;
5. Los jornaleros o peones en empresas de cinco trabajadores o menos;
6. Los trabajadores por cuenta propia que laboran en establecimientos hasta cinco personas, excepto los independientes profesionales;
7. Los patronos o empleadores en empresas de cinco trabajadores o menos;
8. Se excluyen los obreros o empleados del gobierno.

Desocupados (D): son las personas que en la semana de referencia se encontraban en una de las siguientes situaciones:

1. Desempleo abierto:

- a. Sin empleo en la semana de referencia.
- b. Hicieron diligencias en el último mes.
- c. Disponibilidad.

2. Desempleo oculto:

- a. Sin empleo en la semana de referencia.
- b. No hicieron diligencias en el último mes, pero sí en los últimos 12 meses y tienen una *razón válida* de desaliento.
- c. Disponibilidad.

Desempleo

Razones válidas:

- a. No hay trabajo disponible en la ciudad.
- b. Está esperando que lo llamen.
- c. No sabe como buscar trabajo.
- d. Está cansado de buscar trabajo.
- e. No encuentra trabajo apropiado en su oficio o profesión.
- f. Está esperando la temporada alta.
- g. Carece de la experiencia necesaria.
- h. No tiene recursos para instalar un negocio.
- i. Los empleadores lo consideran muy joven o muy viejo.

Razones no válidas:

- a. Se considera muy joven o muy viejo
- b. Actualmente no desea conseguir trabajo.
- c. Responsabilidades familiares
- d. Problemas de salud.
- e. Está estudiando.
- f. Otra razón.

**Principales indicadores que se pueden obtener:**

- **Porcentaje de PET:** Este indicador muestra la relación porcentual entre el número de personas que componen la población en edad de trabajar, frente a la población total.

$$\% PET = \frac{PET}{PT} \times 100$$

- **Tasa global de participación (TGP):** Es la relación porcentual entre la población económicamente activa y la población en edad de trabajar. Este indicador refleja la presión de la población en edad de trabajar sobre el mercado laboral.

$$TGP = \frac{PEA}{PET} \times 100$$

- **Tasa de desempleo (TD):** Es la relación porcentual entre el número de personas que están buscando trabajo (DS), y el número de personas que integran la fuerza laboral (PEA)

$$TD = \frac{D}{PEA} \times 100$$

- **Tasa de ocupación (TO):** Es la relación porcentual entre la población ocupada (OC) y el número de personas que integran la población en edad de trabajar (PET)

$$TO = \frac{OC}{PET} \times 100$$

- **Proporción de informalidad (PI):** Es la relación porcentual de la población ocupada informal (I) y el número de personas que integran la población ocupada (PO)

$$PI = \frac{I}{PO} \times 100$$

Impreso en la Dirección de Difusión, Mercadeo y Cultura Estadística
Departamento Administrativo Nacional de Estadística - DANE -
Bogotá, D.C. – Colombia Noviembre de 2011