

EDUCACIÓN FORMAL
ALUMNOS, DOCENTES Y ESTABLECIMIENTOS EDUCATIVOS
2007**Contenido**

Introducción

Resumen

1. Alumnos

- 1.1 Matrícula Nacional
- 1.2 Variación Anual de la Matrícula
- 1.3 Distribución Porcentual de la Matrícula
 - 1.3.1 Por Nivel Educativo
 - 1.3.2 Por Sector
 - 1.3.3 Por Zona
 - 1.3.4 Por Sexo
 - 1.3.5 Por Grados

2. Docentes

- 2.1 Total Nacional
- 2.2 Variación Anual de Docentes
- 2.3 Distribución Porcentual de Docentes
 - 2.3.1 Por Nivel Educativo
 - 2.3.2 Por Sector
 - 2.3.3 Por Zona
 - 2.3.4 Por Sexo
 - 2.3.5 Por Último Nivel Educativo Aprobado por el Docente

3. Establecimientos Educativos (Jornadas)

- 3.1 Establecimientos por Nivel Educativo
- 3.2 Variación Anual de Establecimientos
- 3.3 Distribución Porcentual de Establecimientos
 - 3.3.1 Por Nivel Educativo y Sector
 - 3.3.2 Por Nivel Educativo y Zona

Ficha metodológica
Anexos**Introducción**

La investigación sobre el registro de establecimientos, alumnos y docentes en los niveles de Preescolar, Básica Primaria, Básica Secundaria y Media, se adelanta en el país desde el año 1978 conjuntamente entre el Ministerio de Educación Nacional -MEN- y el Departamento Administrativo Nacional de Estadística -DANE-.

El objetivo de la investigación es proporcionar información básica para la formulación de políticas, la planeación y la administración de la educación formal en cada una de las instancias administrativas del país: municipio, departamento y Nación.

La encuesta es un censo anual de todos los establecimientos educativos que ofrecen educación formal en el país y las variables investigadas están relacionadas con la información de matrícula, promoción y recurso humano que labora en dichos establecimientos

Con la presente publicación, el DANE quiere dar a conocer los principales resultados de la Investigación de Educación Formal, correspondiente a la información de recolección del año 2007.

Resumen

En el año 2007 la matrícula nacional tuvo un crecimiento anual de 1,17%. Básica Secundaria y Media fueron los niveles educativos que registraron la mayor contribución a esta variación con 1,72 puntos porcentuales, mientras que Preescolar presentó una contribución negativa de 0,44 puntos porcentuales.

El 77,34% de la matrícula nacional del 2007 fue atendida en establecimientos educativos oficiales. Por su parte, la participación del sector no oficial y la matrícula subsidiada dentro del total, correspondió al 17,25% y 5,41% respectivamente.

En el año 2007 el total de docentes a nivel nacional presentó una tasa de crecimiento anual de 0,65%. Los niveles educativos que presentaron la mayor contribución a esta variación fueron Básica Secundaria y Media con 1,03 puntos porcentuales.

De 65 759 establecimientos (jornadas) reportados en el año 2007, el 78,58% ofrecían Básica Primaria. No obstante, la mayor variación anual se presentó en los establecimientos que ofrecieron Media con el 8,93%.

Director Departamento

Dr. Héctor Maldonado Gómez

Subdirector

Dr. Pedro José Fernández Ayala

**Director de Metodología y
Producción Estadística**

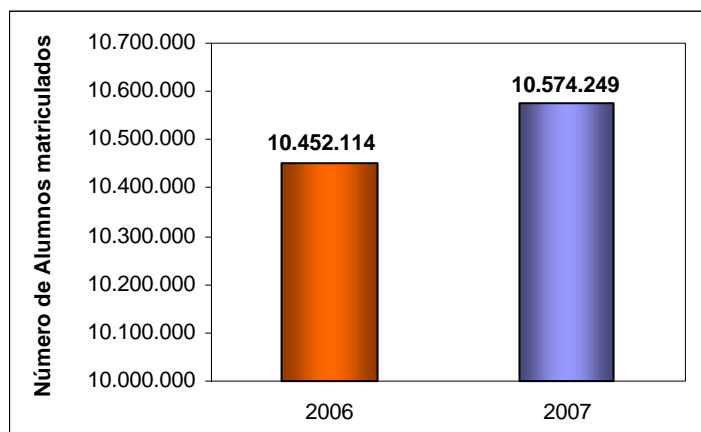
Dr. Eduardo Efraín Freire Delgado

1. Alumnos

1.1 Matrícula Nacional. 2006-2007

En el año 2007 la matrícula nacional ascendió a 10 574 249 alumnos, superando en 122 135 la matrícula nacional del 2006 que fue de 10 452 114 estudiantes.

Gráfica 1
Matrícula Nacional
2006-2007

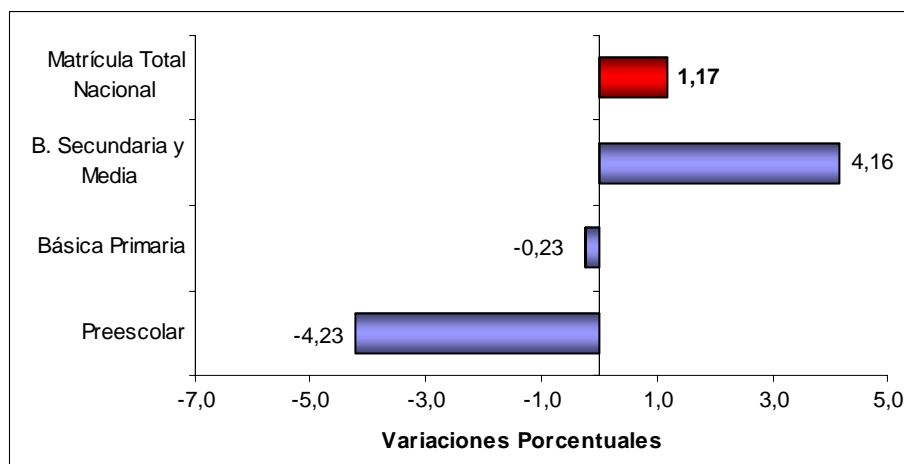


Fuente DANE – EDUC

1.2 Variación Anual de la Matrícula, por Nivel Educativo. (2007/2006)

El crecimiento anual de la matrícula nacional fue de 1,17%. Este crecimiento estuvo influenciado principalmente por el comportamiento de los niveles Básica Secundaria y Media, los cuales registraron la mayor variación con 4,16%. Por su parte, Preescolar y Básica Primaria presentaron tasas de crecimientos negativas de 4,23% y 0,23%, respectivamente.

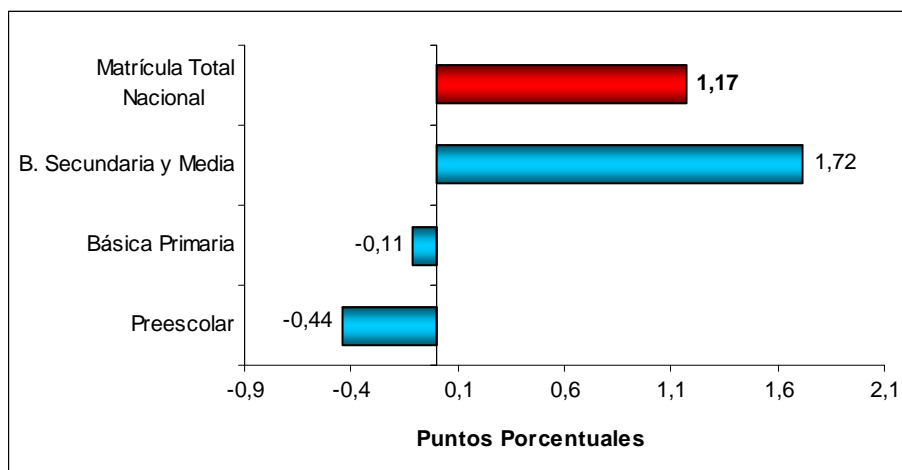
Gráfica 2
Variación Anual de la Matrícula, por Nivel Educativo.
2007-2006



Fuente DANE – EDUC

La única contribución positiva al crecimiento de la matrícula nacional (1,17%) correspondió a los niveles de Básica Secundaria y Media con 1,72 puntos porcentuales. De otro lado, dado que la matrícula en Básica Primaria y Preescolar disminuyó, sus contribuciones fueron negativas con 0,11 y 0,44 puntos porcentuales, respectivamente.

Gráfica 3
Contribución a la Tasa de Crecimiento Anual de Matrícula, por Nivel Educativo
2007-2006



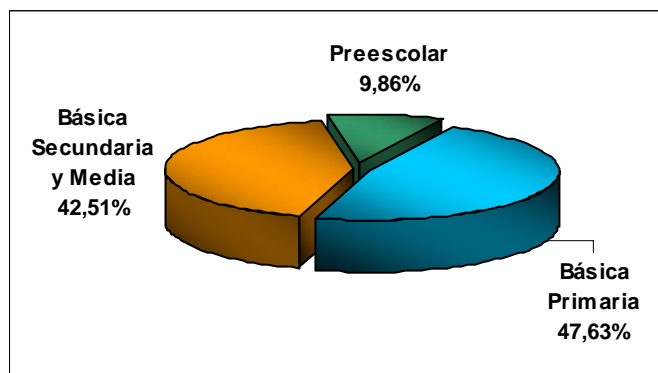
Fuente DANE – EDUC

1.3 Distribución Porcentual de la Matrícula Nacional 2007

1.3.1 Distribución Porcentual de la Matrícula Nacional, por Nivel Educativo

De los 10 574 249 alumnos reportados en el año 2007, el 47,63% se encontraban matriculados en Básica Primaria, el 42,51% en Básica Secundaria y Media y sólo el 9,86% en Preescolar.

Gráfica 4
Distribución Porcentual de Alumnos en el Total de la Matrícula, por Niveles Educativos
2007

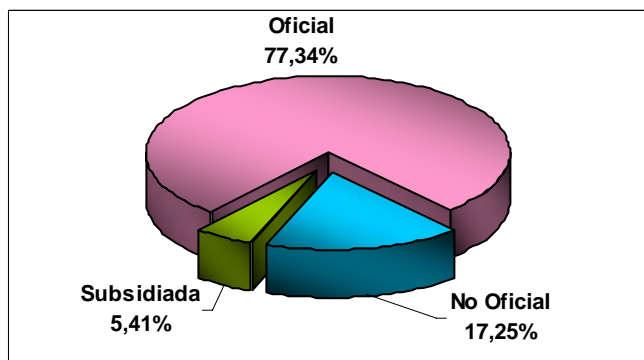


Fuente DANE – EDUC

1.3.2 Distribución Porcentual de la Matrícula Nacional, por Sector

En el año 2007, el 77,34% de la matrícula nacional fue atendida en establecimientos educativos oficiales, el 17,25% en establecimientos educativos no oficiales y el 5,41% correspondió a la matrícula subsidiada por el Estado, atendida en establecimientos no oficiales o privados.

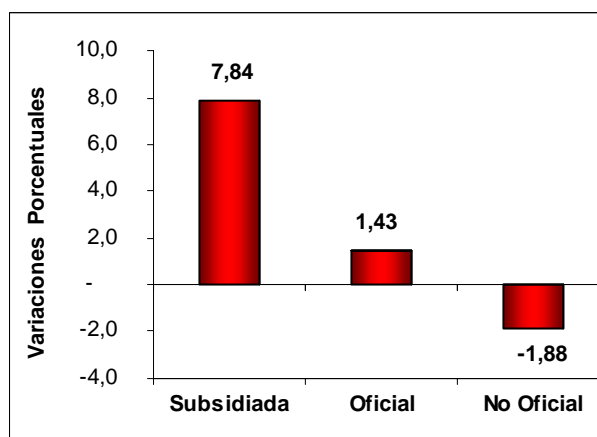
Gráfica 5
Distribución Porcentual de la Matrícula Nacional, por Sector
2007



Fuente DANE - EDUC

Aunque en el año 2007 la matrícula oficial aumentó en 115 481 alumnos, la matrícula subsidiada presentó la mayor tasa de crecimiento (7,84%) con respecto al año 2006, representada en 41 620 alumnos. La matrícula no oficial por su parte, disminuyó en 34 966 alumnos y expuso una tasa de crecimiento negativa de 1,88%.

Gráfica 6
Variación Anual de la Matrícula, por Sector
2007

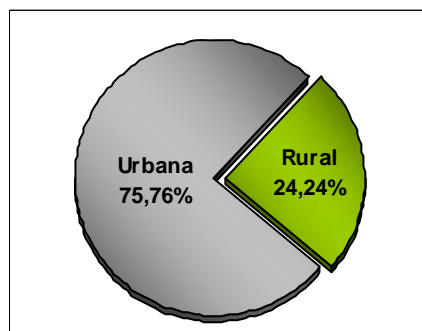


Fuente DANE - EDUC

1.3.3 Distribución Porcentual de la Matrícula Nacional, por Zona (Urbana – Rural)

En el año 2007, el 75,76% de la matrícula nacional fue atendida en establecimientos educativos ubicados en la zona urbana. El 24,24% restante, en establecimientos educativos localizados en la zona rural.

Gráfica 7
Distribución Porcentual de la Matrícula Nacional, por Zona
2007

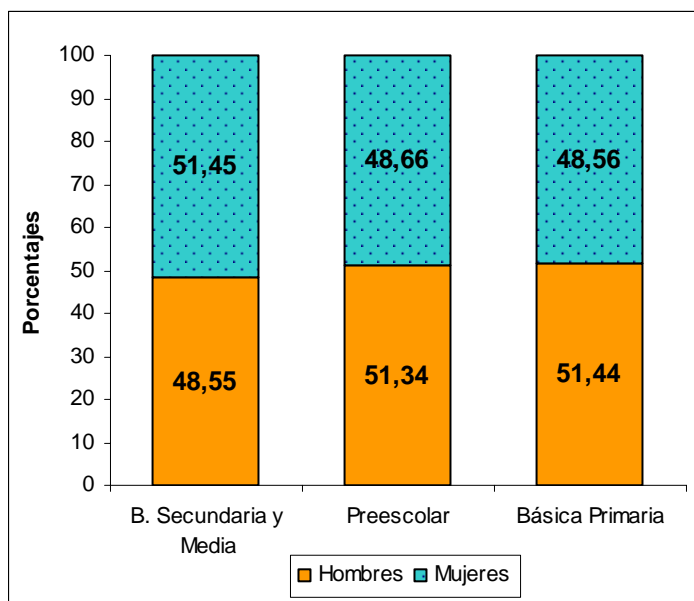


Fuente DANE – EDUC

1.3.4 Distribución Porcentual de la Matrícula por Nivel Educativo, Según Sexo

De 1 043 066 alumnos matriculados en el nivel de Preescolar, el 51.34% son hombres. Esta misma composición de la matrícula por sexo se presenta en el nivel de Básica Primaria, ya que el 51.44% pertenece al sexo masculino. Por el contrario, el 51.45% de la matrícula en Básica Secundaria y Media del año 2007, son mujeres.

Gráfica 8
Distribución Porcentual de la Matrícula Nacional por Nivel Educativo, según Sexo.
2007



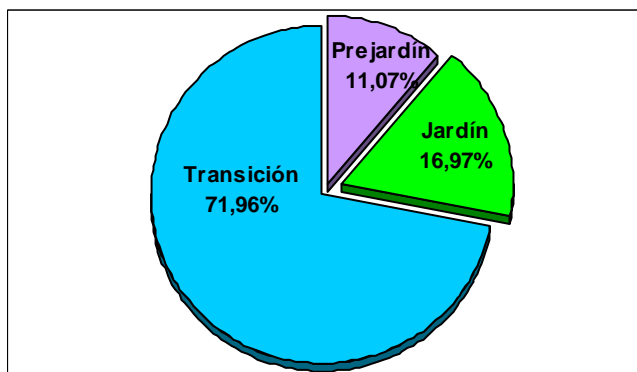
Fuente DANE - EDUC

1.3.5 Distribución Porcentual de la Matrícula de Cada Nivel Educativo, por Grados Escolares

1.3.5.1 Preescolar

En el año 2007, el total de alumnos matriculados en Preescolar se concentró principalmente en el último grado, es decir, en transición, el cual representó el 71,96%. El resto de alumnos en este nivel educativo se distribuyó en Jardín con 16,97% y Prejardín con 11,07%.

Gráfica 9
Distribución Porcentual de la Matrícula en Preescolar, por Grados Escolares
2007



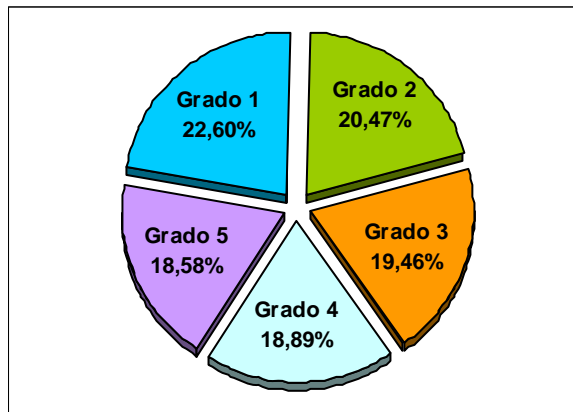
Fuente DANE - EDUC

1.3.5.2 Básica Primaria¹

La distribución porcentual de la matrícula de Básica Primaria por grados escolares, exhibe un comportamiento escalonado en el año 2007. A medida que aumenta el grado escolar, la participación porcentual de dicho grado disminuye dentro de la matrícula del nivel. Es así, que la mayor participación la obtiene el grado Primero con el 22,60% y la menor participación el grado Quinto con el 18,58%.

Gráfica 10

Distribución Porcentual de la Matrícula de Básica Primaria, por Grados Escolares.
2007



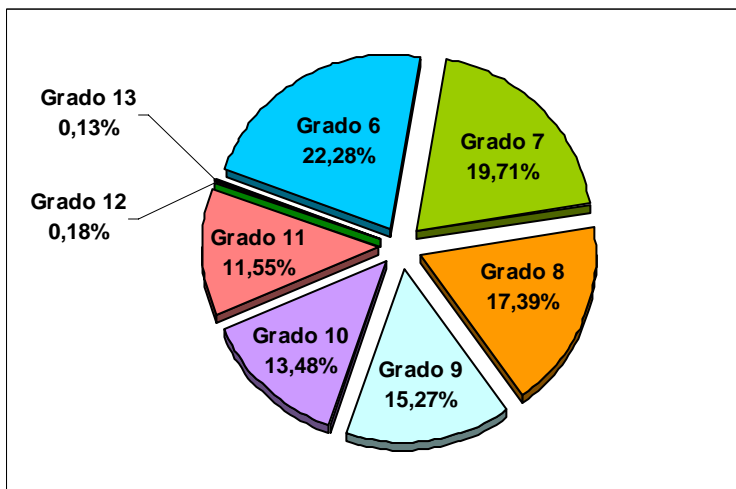
Fuente DANE - EDUC

1.3.5.3 Básica Secundaria y Media²

Similar al nivel de Básica Primaria, la distribución de la matrícula por grados escolares de Básica Secundaria y Media presenta un comportamiento escalonado. A medida que aumenta el grado escolar, disminuye la participación de dicho grado dentro de la matrícula total del nivel. De esta manera, mientras el grado Sexto tuvo una participación del 22,28%, la del grado Trece sólo fue del 0,13%.

Gráfica 11

Distribución Porcentual de la Matrícula en Secundaria y Media, por Grados Escolares
2007



Fuente DANE - EDUC

¹ Dado que la matrícula de Aceleración del Aprendizaje no se puede homologar a grados escolares y la matrícula de jóvenes en extraedad y adultos se encuentra expresada en ciclos lectivos, para efectos de este análisis, la matrícula de estas modalidades de atención no se incluyen dentro del nivel de Básica Primaria. El análisis de la matrícula de jóvenes en extraedad y adultos, se presenta en una sección posterior.

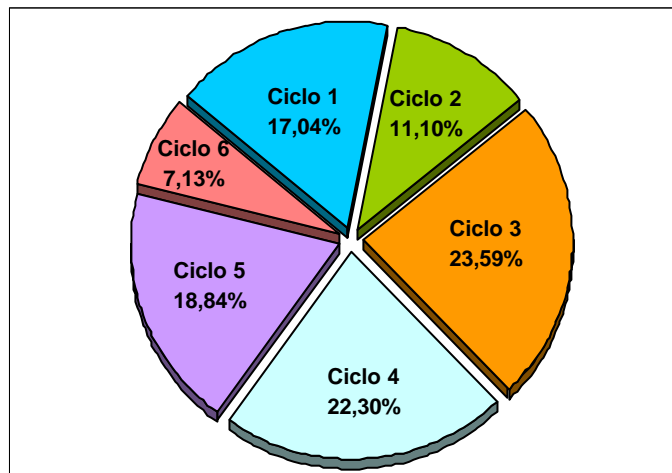
² Aunque la matrícula de jóvenes en extraedad y adultos ofrecida en ciclos lectivos, se puede homologar a grados escolares, para efectos del presente análisis no se incluye en los niveles de Básica Secundaria y Media. Su análisis se presenta en una sección posterior.

1.3.5.4 Jóvenes en Extraedad y Adultos

Para el año 2007, la matrícula de jóvenes en extraedad y adultos se concentró en los Ciclos 3 y 4 con el 23,59% y el 22,30%, respectivamente. Los ciclos que registraron las menores participaciones dentro del total, fueron el Ciclo 2 con el 11,10% y el Ciclo 6 con el 7,13%

Gráfica 12

Distribución Porcentual de la Matrícula de Jóvenes en Extraedad y Adultos, por Ciclos Lectivos 2007



Fuente DANE - EDUC

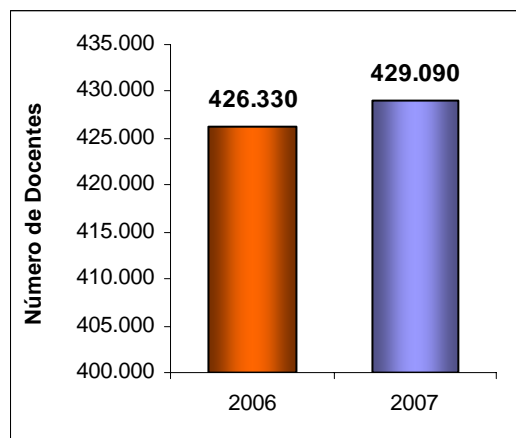
2. Docentes³

2.1 Total Nacional de Docentes. 2007 - 2006

En el año 2007 el total de docentes a nivel nacional ascendió a 429 090, superando en 2 760 el total de docentes del año 2006, que fue de 426 330.

Gráfica 13

Total de Docentes Nacional 2006-2007



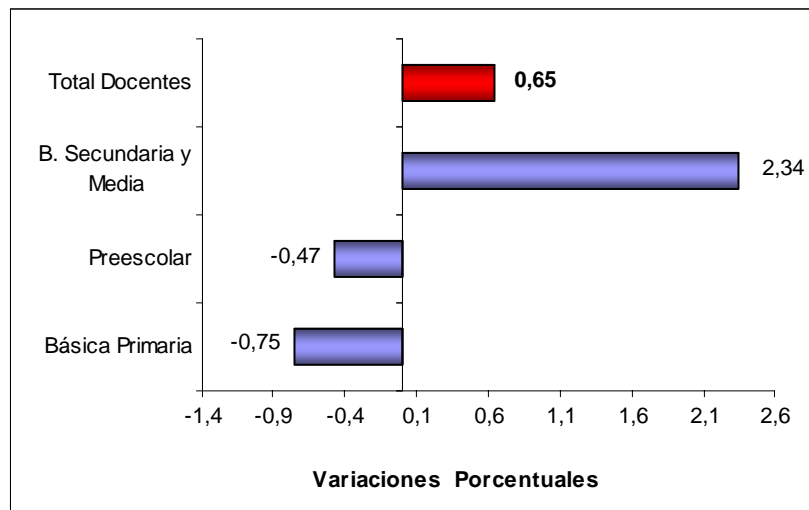
Fuente DANE - EDUC

³ Teniendo en cuenta que la información se recolecta a nivel de jornada, es decir, para cada una de las jornadas que ofrecen los establecimientos educativos del país, así mismo se registra el número de docentes que atiende a los alumnos matriculados en la respectiva jornada. Esto significa que el registro se hace "docente – servicio", pues si un docente presta sus servicios en varias jornadas, dicha persona quedará contabilizada en cada una de ellas. Este es el enfoque con el que se presentan los resultados de la variable "docentes".

2.2 Variación Anual de Docentes, por Nivel Educativo⁴. 2007- 2006

El crecimiento anual del total nacional de docentes, fue de 0,65%. La mayor variación se registró en los niveles de Básica Secundaria y Media con el 2,34%. Por su parte, Básica Primaria y Preescolar presentaron disminuciones de 0,75% y 0,47% respectivamente.

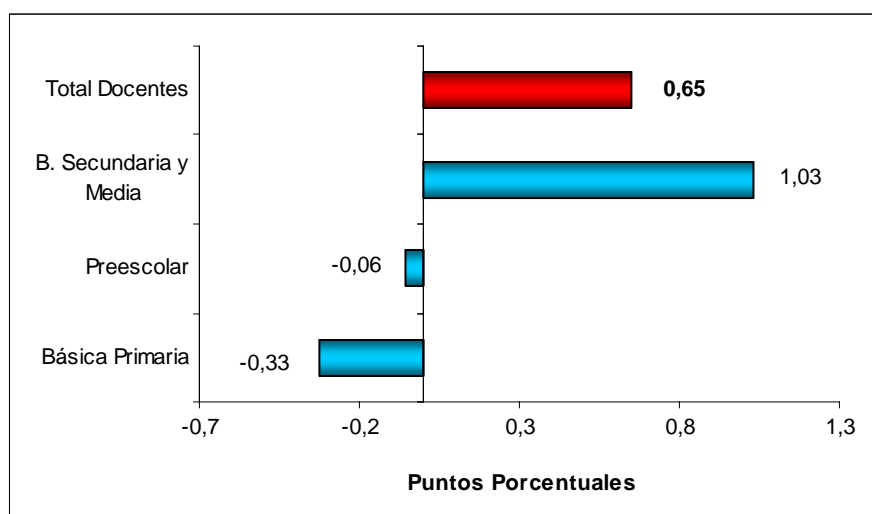
Gráfica 14
Variación Anual de Docentes, por Nivel Educativo
2007-2006



Fuente DANE - EDUC

La mayor contribución al crecimiento del total nacional de docentes, corresponde a Básica Secundaria y Media con 1,03 puntos porcentuales. Por su parte, Básica Primaria y Preescolar, registraron contribuciones negativas del 0,33 y 0,06 puntos porcentuales, respectivamente.

Gráfica 15
Contribución a la Tasa de Crecimiento Anual de Docentes, de los Niveles Educativos
(2007/2006)



Fuente DANE - EDUC

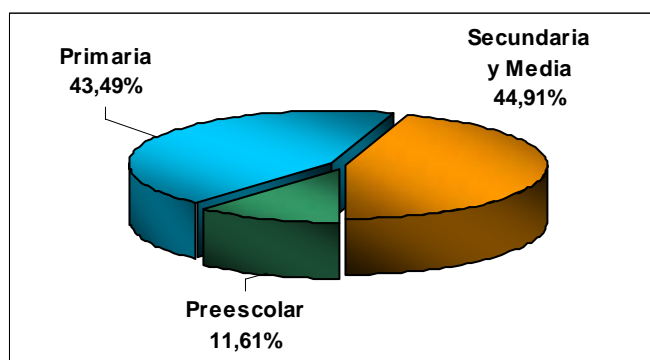
⁴ La clasificación del docente por nivel educativo, obedece al nivel educativo donde tiene la mayor carga académica en la respectiva jornada.

2.3 Distribución Porcentual de Docentes 2007

2.3.1 Distribución Porcentual de Docentes, por Nivel Educativo

Del total de docentes en el 2007, el 44,91% tenía su mayor carga académica en el nivel de Básica Secundaria y Media, el 43,49% en Básica Primaria, y sólo el 11,61% en Preescolar.

Gráfica 16
Distribución Porcentual de Docentes, por Nivel Educativo
2007

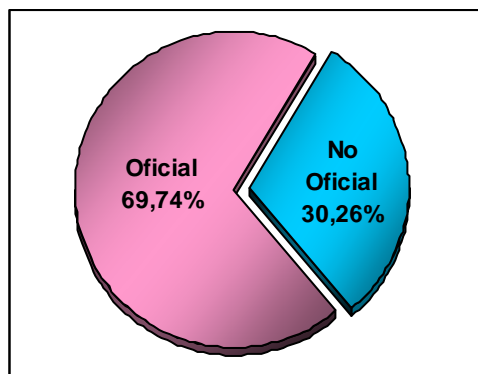


Fuente DANE – EDUC

2.3.2 Distribución Porcentual de Docentes, por Sector⁵

De los 429 090 docentes registrados en el año 2007, el 69,74% atendió la matrícula oficial, mientras que el 30,26% prestaron sus servicios en establecimientos educativos no oficiales.

Gráfica 17
Distribución de Docentes, por Sector
2007



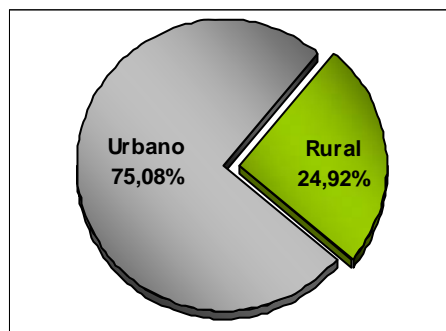
Fuente DANE - EDUC

2.3.3 Distribución Porcentual de Docentes, por Zona (Urbana – Rural)

En el año 2007, el 75,08% de los docentes prestaron sus servicios en los establecimientos educativos ubicados en la zona urbana. El otro 24,92% atendieron la matrícula que se localizó en la zona rural.

⁵ Lo que determinará el sector en la variable “docente”, es el tipo de matrícula que atiende dicho individuo, es decir, si la matrícula atendida pertenece al sector oficial o no oficial. Por ejemplo, un docente hará parte del sector oficial si atiende a los alumnos que se encuentran matriculados en un establecimiento oficial.

Gráfica 18
Distribución Porcentual de Docentes, por Zona
2007

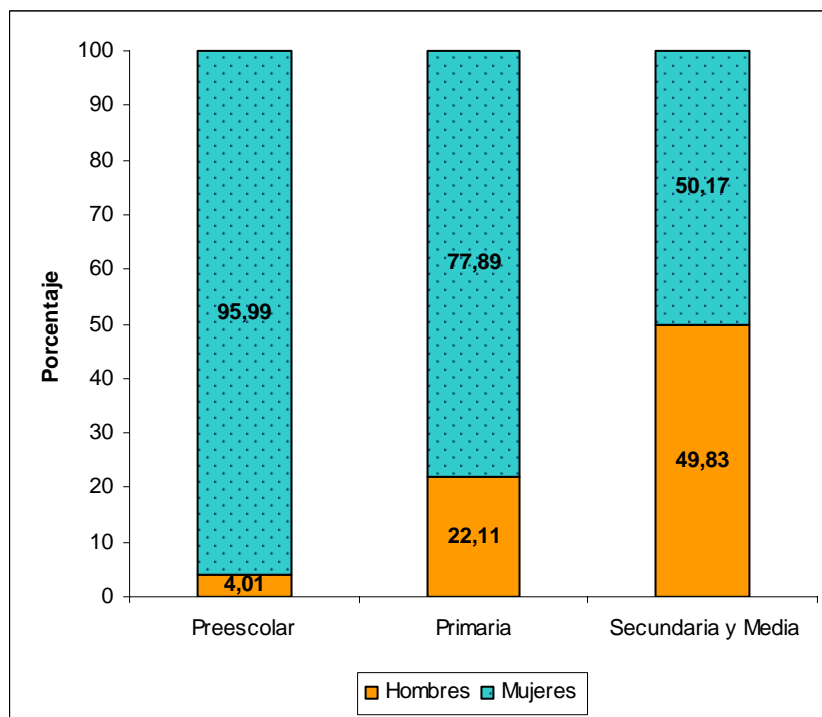


Fuente DANE – EDUC

2.3.4 Distribución Porcentual de Docentes, por Sexo

En el año 2007 para todos los niveles educativos, sobresale la participación de las mujeres dentro del total de docentes de dicho nivel. Sin embargo, se destaca el comportamiento que se presenta en el nivel de Preescolar, ya que el 95,99% de los docentes que atendieron dicho nivel eran mujeres. De otro lado, en Básica Primaria y Básica Secundaria y Media la participación de los docentes mujeres fue del 77,89% y 50,17%, respectivamente.

Gráfica 19
Distribución Porcentual de Docentes, por Sexo
2007



Fuente DANE - EDUC

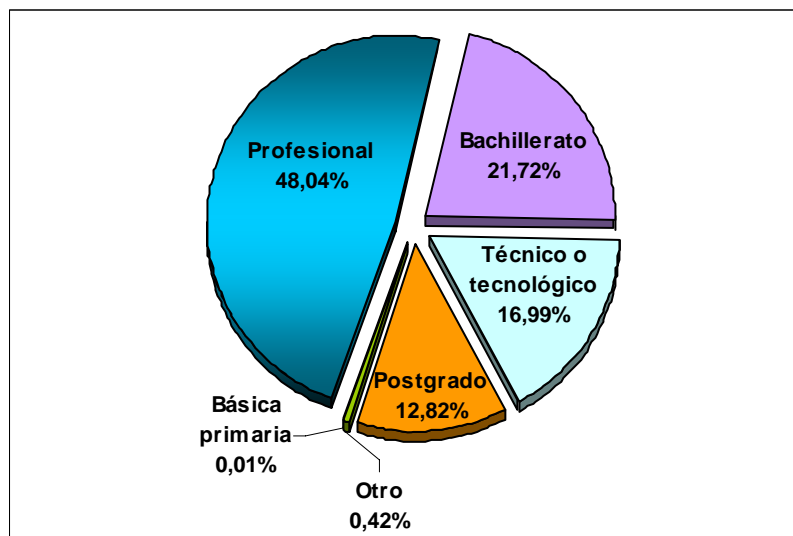
2.3.5 Distribución Porcentual Docentes por Nivel Educativo, según el Último Nivel Educativo Aprobado por el Docente

2.3.5.1 Preescolar

En el año 2007, el 48,04% de los docentes que tenían su mayor carga académica en el nivel de Preescolar, eran profesionales. Le siguen en su orden los docentes bachilleres con el 21,72% y los docentes tecnólogos o técnicos con el 16,99%. Sólo el 12,82% de los docentes que atendían en su mayoría el nivel de Preescolar, poseen algún tipo de postgrado.

Gráfica 20

Distribución Porcentual de Docentes en Preescolar, según Último Nivel Educativo Aprobado por el Docente 2007



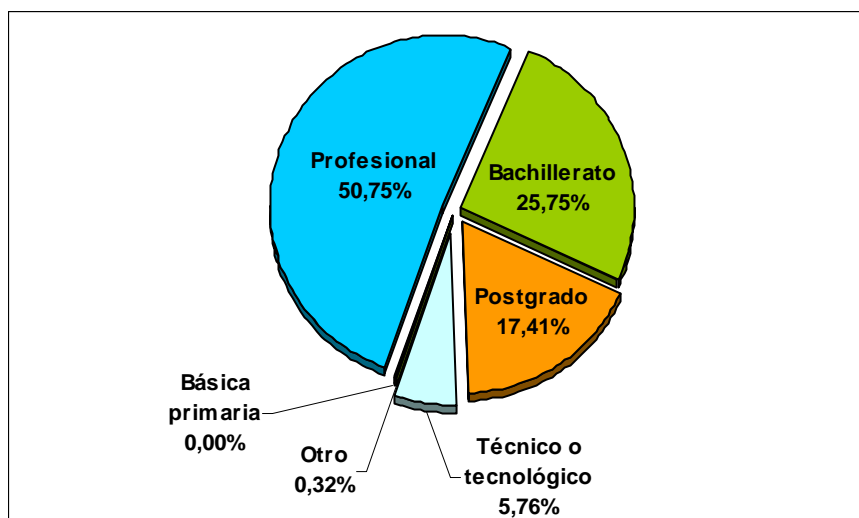
Fuente DANE – EDUC

2.3.5.2 Básica Primaria

Para el caso de Básica Primaria, el 50,75% de los docentes que tenían su mayor carga académica en este nivel, eran profesionales. Los docentes bachilleres tienen una participación del 25,75%, mientras que el 17,41% tienen algún tipo de postgrado.

Gráfica 21

Distribución Porcentual de Docentes en Básica Primaria, según Último Nivel Educativo Aprobado por el Docente 2007



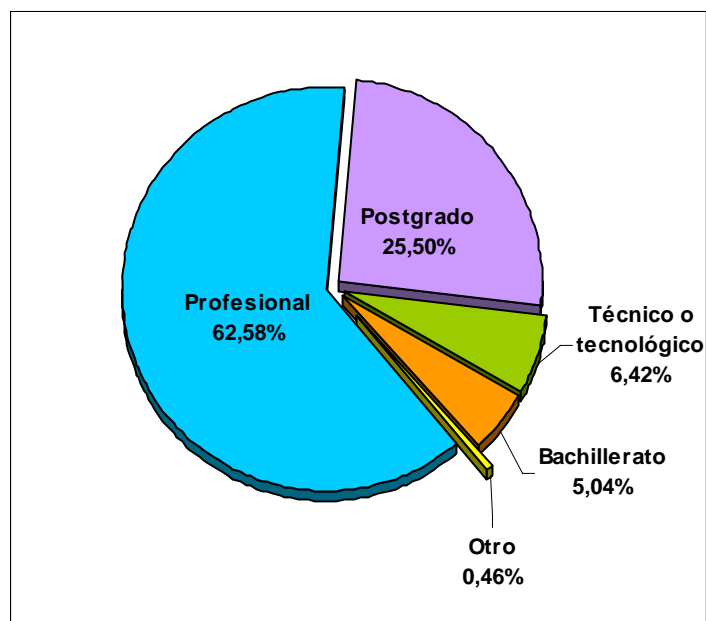
Fuente DANE - EDUC

2.3.5.3 Básica Secundaria y Media

En el caso de Básica Secundaria y Media, aunque su comportamiento es similar al de los otros niveles dado que la mayor participación (62,58%) la sigue teniendo los docentes profesionales, el 25,50% de los docentes que atienden este nivel, tienen algún tipo de postgrado.

Gráfica 22

Distribución Porcentual de Docentes en Básica Secundaria y Media, según Último Nivel Educativo Aprobado por el Docente 2007



Fuente DANE - EDUC

3. Establecimientos Educativos (Jornadas)⁶

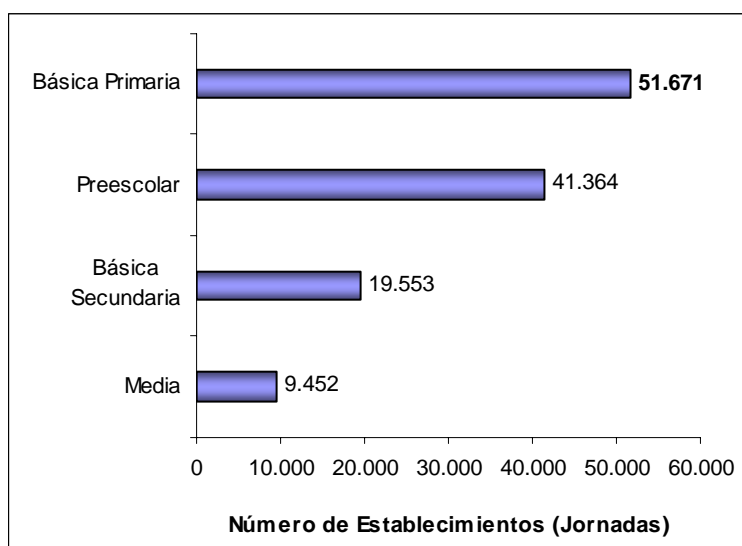
3.1 Establecimientos (Jornadas) por Nivel Educativo. 2007

De 65 759 establecimientos (jornadas) reportados en el año 2007, 51 671 ofrecían el nivel de Básica Primaria, 41 364 Preescolar y 19 553 Básica Secundaria. Media fue el nivel educativo que presentó el menor número de establecimientos (jornadas) con 9 452.

Gráfica 23

Establecimientos (Jornadas) a Nivel Nacional, por Nivel Educativo 2007

⁶ Teniendo en cuenta que las estadísticas educativas se recolectan a nivel de jornada, siempre que se hable de "establecimiento educativo" se debe pensar en una "jornada". Por esta razón no se podrán sumar los establecimientos educativos de los cuatro niveles educativos (Preescolar, Básica Primaria y Secundaria y Media) pues se estaría incurriendo en una doble o triple contabilización de los mismos, ya que si en un jornada se ofrecen los niveles de Preescolar y Primaria, dicha jornada quedará contabilizada tanto en Preescolar como en Básica Primaria.

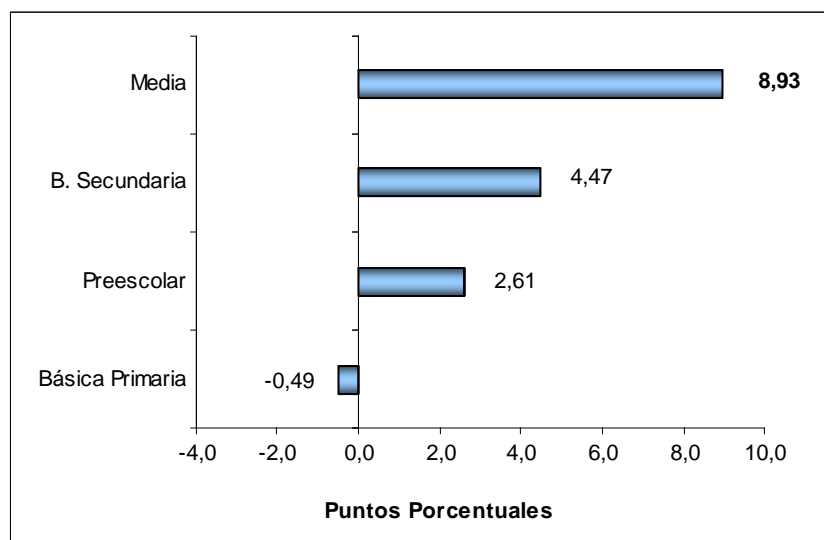


Fuente DANE - EDUC

3.2 Variaciones Anuales de Establecimientos (Jornadas), por Nivel Educativo. 2007- 2006

Entre los niveles educativos que exhibieron variaciones anuales positivas de establecimientos (jornadas), se destacó Media con el 8,93%, seguido por Básica Secundaria con el 4,47% y Preescolar con el 2,61%. De otro lado, el nivel educativo Básica Primaria registró una disminución de 0,49%.

Gráfica 24
Variación Anual de Establecimientos (Jornadas), por Nivel Educativo
2007-2006



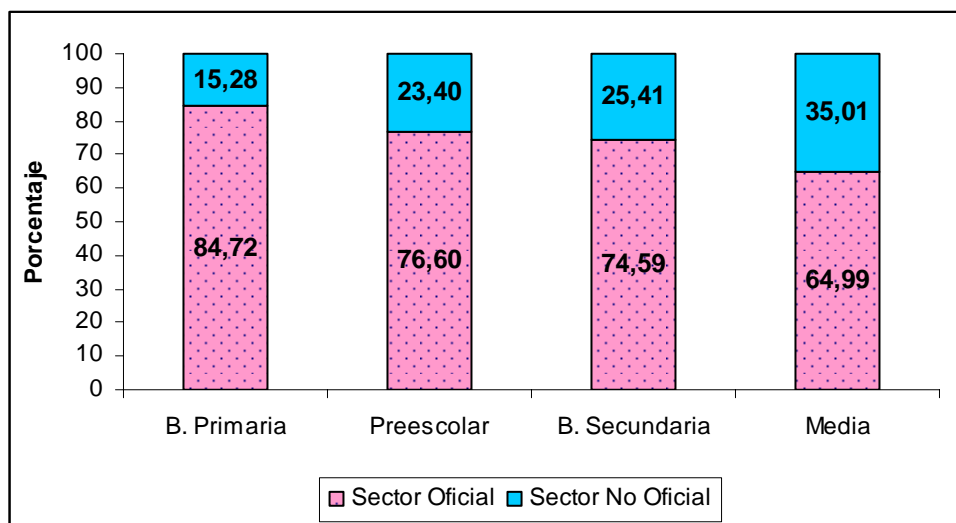
Fuente DANE - EDUC

3.3 Distribución Porcentual de Establecimientos (Jornada), por Nivel Educativo. 2007

3.3.2 Distribución Porcentual de Establecimientos (Jornadas), por Nivel Educativo y Sector

En el año 2007 en todos los niveles educativos, sobresale la participación del sector oficial dentro del total de establecimientos educativos (jornadas) de cada nivel. No obstante, se destacó el nivel de Básica Primaria ya que el 84,72% de los establecimientos (jornadas) que ofrecen este nivel, hacen parte del sector oficial. Aunque para Media la participación del sector oficial (64,99%) sigue siendo importante, su participación del sector no oficial (35,01%) es la mayor si se compara con la de los otros niveles educativos.

Gráfica 25
Distribución Porcentual de Establecimientos (Jornadas), por Nivel Educativo y Sector
2007

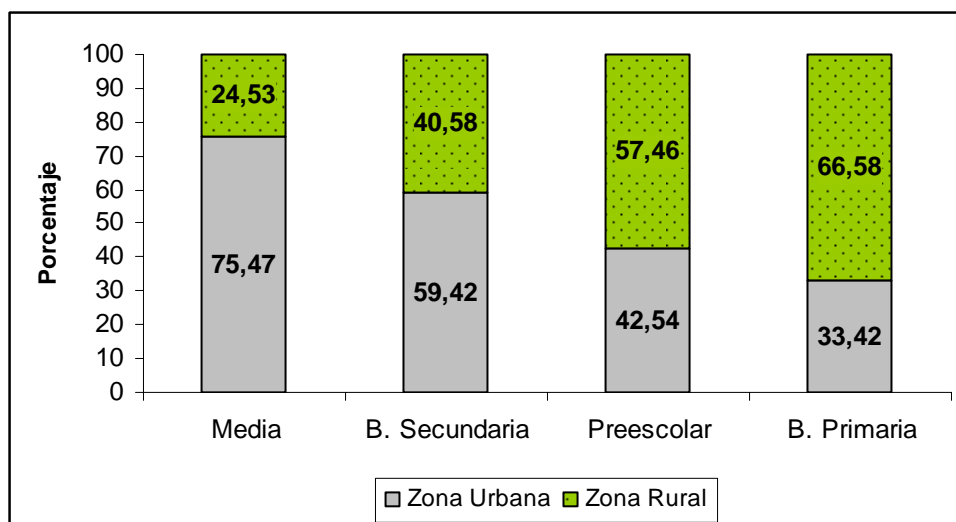


Fuente DANE – EDUC

3.3.3 Distribución Porcentual de Establecimientos (Jornada) por Nivel Educativo y Zona (Urbana – Rural)

Básica Primaria y Preescolar fueron los niveles educativos que presentaron las mayores participaciones de establecimientos (jornadas) ubicados en la zona rural con el 66,58% y 57,46%, respectivamente. De otro lado, Básica Secundaria y Media registraron las mayores participaciones de establecimientos (jornadas) ubicados en la zona urbana con el 75,47% y 59,42%, respectivamente.

Gráfica 26
Distribución Porcentual de Establecimientos (Jornadas), por Nivel Educativo y Zona
2007



Fuente DANE - EDUC

Ficha Metodológica

Objetivo General	Proporcionar información básica para la formulación de políticas, la planeación y la administración de la educación formal en cada una de las instancias administrativas del país: municipio, departamento y Nación.
Objetivos Específicos	Recolectar y producir información sobre el número de alumnos matriculados, promoción, docentes y recurso humano de las jornadas ofrecidas por las instituciones educativas que funcionan en el territorio nacional, en los niveles de Preescolar, Básica (Primaria y Secundaria) y Media. Producir el directorio nacional de instituciones o centros educativos con el fin de conocer su número en el país, su localización y sus principales características.
Universo De Estudio	Está conformado por todos los establecimientos que ofrecen educación formal en el país, en los niveles de Preescolar, Básica Primaria, Básica Secundaria y Media.
Población Objetivo	Establecimientos que ofrecen educación formal, en los niveles de Preescolar, Básica Primaria, Básica Secundaria y Media.
Tipo De Investigación	Registros administrativos
Unidades Estadísticas	Unidad de observación: Institución educativa / Sede / Jornada Unidad de análisis: Institución educativa / Sede / Jornada Unidad de información: Institución educativa / Sede / Jornada
Cantidad De Fuentes De Información Primaria Y Secundaria	El tamaño del universo es de aproximadamente 64.895 jornadas escolares, ofrecidas por 52.937 sedes que a su vez conforman 24.908 instituciones educativas.
Marco Estadístico o Muestral	El marco estadístico está constituido por todos los establecimientos que ofrecen educación formal en el país para los niveles de Preescolar, Básica Primaria, Básica Secundaria y Media.
Cobertura Geográfica	Nacional, departamental y municipal
Periodo De Referencia	La información se solicita anualmente, de acuerdo a los calendarios que existen en el país: Calendario A: Momento estadístico – marzo 31 Calendario B: Momento estadístico – octubre 31
Periodo De Recolección	Calendario A: marzo a junio 30 Calendario B: octubre 31 a febrero 28

Glosario

- **Aceleración del Aprendizaje:** Es un modelo pedagógico que ofrece una alternativa para los niños y jóvenes en extraedad, quienes por diversas razones no pudieron concluir oportunamente sus estudios de educación Básica primaria. Apoya a los niños, niñas y jóvenes entre los 10 y 15 años de edad, que no presenten por lo menos tres años de atraso en Básica Primaria, que se encuentren estudiando y que tengan conocimientos mínimos de lectura y escritura, con el fin de que mejoren su autoestima, desarrollen las competencias de la Básica Primaria, permanezcan en la escuela y se nivelen para continuar sus estudios.
- **Alumnos matriculados.** Comprende a los estudiantes matriculados al iniciar el grado, más los que se matricularon en el resto del año, incluyendo aquellos que abandonaron el grado antes de finalizarlo (desertores, transferidos y trasladado)
- **Centro Educativo.** Establecimientos educativos que no ofrecen la totalidad de niveles de enseñanza y que deberán asociarse con otras instituciones o centros educativos con el fin de ofrecer el ciclo de educación básica completa a los estudiantes. También suele llamarse sedes.
- **Docente.** Hace referencia a los docentes que prestan su servicio tanto en la institución educativa (producto de la fusión) como en cada una de las jornadas ofrecidas por las sedes que la conforman.
- **Educación Formal.** Aquella que se imparte en establecimientos educativos aprobados, en una secuencia regular de ciclos lectivos, con sujeción a pautas curriculares progresivas y conducentes a grados y títulos.
- **Educación Informal:** Se considera como todo conocimiento libre y espontáneamente adquirido, proveniente de personas, entidades, medios impresos, tradiciones, costumbres, comportamientos sociales y otros no estructurados. Cuadros de salida anuales y directorios de instituciones educativas, sedes y jornadas
- **Educación No Formal:** Es la que se ofrece con el objeto de complementar, actualizar, suplir conocimientos y formar aspectos académicos o laborales sin sujeción al sistema de niveles y grados establecidos en la Educación Formal.
- **Educación Para jóvenes en Extraedad y Adultos.** Es el conjunto de procesos y de acciones formativas organizadas para atender de manera particular las necesidades y potencialidades de las personas que por diversas circunstancias no cursaron niveles o grados de servicio público educativo, durante las edades aceptadas regularmente para cursarlos o de aquellas personas que deseen mejorar sus aptitudes, enriquecer sus conocimientos y mejorar sus competencias técnicas y profesionales. La educación de adultos se organiza en: Alfabetización, Educación Básica, Educación Media, Educación no formal y Educación informal. Teniendo en cuenta que el universo de estudio de la investigación de Educación Formal está conformado por todos los establecimientos que ofrecen educación formal en el país, sólo se estudia los niveles de Alfabetización, Educación Básica y Media de la educación formal de adultos.
- **Grado Escolar.** Ejecución ordena de un plan de estudios durante un año lectivo.
- **Institución Educativa.** Conjunto de personas y bienes promovida por las autoridades públicas o particulares, cuya finalidad será prestar un año de educación preescolar y nueve grados de educación básica como mínimo, y la media.
- **Jornada.** Horario que tiene la institución o centro educativo para atender a los alumnos. Existen cinco tipos: completa o única, mañana, tarde, nocturna y fin de semana.

	<ul style="list-style-type: none"> • Modelos Pedagógicos: Son estrategias escolarizadas y semi-escolarizadas de aprendizaje con metodologías flexibles, diseño de módulos con intencionalidad didáctica, articulación de recursos y desarrollo de proyectos pedagógico productivos que buscan fortalecer el ingreso y retención de la población con alto grado de vulnerabilidad (población rural, dispersa, urbano marginal, grupos étnicos indígenas, afrocolombianos, raizal gitanos, niños y jóvenes afectados por la violencia entre otros) en el sistema. • Niveles de enseñanza. Son las etapas en las cuales se organiza la educación formal. Los niveles de enseñanza son: <ul style="list-style-type: none"> ○ Preescolar. Hace parte del servicio público educativo formal y comprende tres grados: Prejardín, Jardín y Transición. ○ Básica Primaria. Comprende los cinco primeros grados de la educación básica: primero, segundo, tercero, cuarto y quinto. ○ Básica Secundaria. Comprende los cuatro grados subsiguientes de la educación básica: sexto, séptimo, octavo y noveno. ○ Media. Constituye la culminación, consolidación y avance en el logro de los niveles anteriores y comprende dos grados: décimo y undécimo. • Sector. Al sector oficial pertenece la matrícula atendida con los recursos propios del Estado, es decir, la matrícula atendida en los establecimientos oficiales y la subsidiada en los establecimientos privados. Al sector no oficial, la matrícula atendida directamente por los establecimientos privados. • Zona. La zona está determinada por los planes de ordenamiento territorial (distritales o municipales) Si la institución o centro educativo se encuentra ubicado en los límites urbanos definidos en el ordenamiento territorial, quedará registrado en la zona urbana, pero si se encuentra ubicado fuera de los límites urbanos definidos en el ordenamiento territorial, quedará registrado en la zona rural.
--	--

Impreso en la Dirección de Mercadeo y Ediciones
Departamento Administrativo Nacional de Estadística DANE
Bogotá, D.C. - Colombia