

# Encuesta Mensual de Servicios (EMS)

## Diciembre de 2022

**Gráfico 1. Variación anual de los ingresos nominales, según subsector de servicios**  
**Total nacional**  
**Diciembre 2022<sup>P</sup>**



**Fuente:** DANE – EMS  
p Cifra provisional

- Introducción
- Evolución general de los subsectores de servicios
- Evolución por subsector de servicios
- Ficha metodológica
- Glosario

---

## Introducción

La Encuesta Mensual de Servicios es una operación estadística por medio de la cual el Departamento Administrativo Nacional de Estadística (DANE) obtiene la información de las variables principales del sector servicios para el análisis de su evolución en el corto plazo.

En el proceso permanente de mejoramiento y actualización de las estadísticas económicas y con el propósito de responder a estándares nacionales e internacionales, tanto metodológicos como de clasificación, a partir del mes estadístico enero de 2020 se dan a conocer al público los resultados del rediseño de la Encuesta Mensual de Servicios que contempla varias mejoras metodológicas como la inclusión de resultados de la variable variación de los salarios promedio por subsector de servicios y tipo de contratación, además del paso a un muestreo probabilístico basado en un marco mejorado que incrementó la cobertura al implementar menores parámetros de inclusión. (Para mayor información en el cambio de parámetros de inclusión véase el archivo de anexos de la EMS específicamente el Anexo 13 "A13. Notas metodológicas").

También se entregan resultados bajo una nueva desagregación pasando de 15 a 18 subsectores de servicios; dentro de los nuevos subsectores se encuentra la división 58 "*Actividades de edición*" que en la versión 3.0 de la CIIU estaba clasificada como actividades de manufactura y en la versión 4.0 de la CIIU pasó a clasificarse como una actividad de servicios.

Adicionalmente la actividad "*Salud humana privada*", se desagrega en las actividades "*Salud humana privada con internación*" y "*Salud humana privada sin internación*", de manera similar las "*Actividades administrativas y de apoyo de oficina y otras actividades*" se divide en "*Actividades administrativas y de apoyo de oficina y otras actividades excepto call center*" y "*Actividades de centros de llamadas (Call center)*".

# 1. Evolución general de los subsectores de servicios

## 1.1 Variación anual de los ingresos nominales y contribución por tipo de ingresos, según subsector de servicios (diciembre 2022 / diciembre 2021)

En diciembre de 2022, todos los subsectores de servicios presentaron variación positiva en los ingresos totales, en comparación con diciembre de 2021.

**Tabla 1. Variación anual de los ingresos y contribución por tipo de ingresos, según subsector de servicios  
Diciembre 2022<sup>p</sup> / diciembre 2021**

Sección	División	Descripción	Clasificación CIU Rev. 4 A.C.		Ingresos por servicios	Venta de Mercancías	Otros Ingresos
			Ingresos nominales	Variación (%)			
					Contribución (PP)		
H	División 52	Almacenamiento y actividades complementarias al transporte	13,5		12,3	0,1	1,1
H	División 53	Correo y servicios de mensajería	1,1		1,2	0,0	0,0
I	División 56	Restaurantes, catering y bares	14,4		13,2	0,8	0,4
J	División 58	Actividades de edición	10,7		9,7	1,6	-0,6
J	División 59, excepto Clase 5920	Producción de películas cinematográficas y programas de televisión	6,3		4,7	-3,3	5,0
J	División 60 y Clase 6391	Actividades de programación y transmisión, agencias de noticias	4,7		12,9	0,0	-8,2
J	División 61	Telecomunicaciones	1,6		2,9	-1,4	0,0
J	División 62, División 63, excepto Clase 6391	Desarrollo de sistemas informáticos y procesamiento de datos	23,2		22,8	0,3	0,1
LN	Sección L. División 68 Sección N. Divisiones 7710, 7729 y 7730	Inmobiliarias, alquiler de maquinaria y equipo	10,7		10,0	1,1	-0,4
M	Divisiones 69, 70, 71, 72, Clase 7320, División 74	Actividades profesionales científicas y técnicas	12,9		13,0	-0,2	0,1
M	Clase 7310	Publicidad	11,0		11,3	-0,1	-0,2
N	Divisiones 78, 80 y 81, excepto Clase 8130	Actividades de empleo, seguridad e investigación privada, servicios a edificios	8,7		8,4	0,3	0,0
N	Clase 8220	Actividades de centros de llamadas (Call center)	23,4		23,3	0,0	0,0
N	División 82 excepto Clase 8220	Actividades administrativas y de apoyo de oficina y otras actividades, excepto call center	20,1		20,6	-0,1	-0,4
P	Grupo 854	Educación superior privada	7,2		4,5	0,1	2,6
Q	Clase 8610	Salud humana privada con internación	6,6		6,0	0,3	0,4
Q	División 86 excepto Clase 8610	Salud humana privada sin internación	8,4		8,4	0,3	-0,3
S	Divisiones 90, 92, 93, 95 y 96	Otros servicios de entretenimiento y otros servicios	18,6		15,7	0,3	2,5

Fuente: DANE – EMS

<sup>p</sup> Cifra provisional

(PP) Puntos porcentuales

Nota: por aproximación decimal, se puede presentar diferencia en la suma de las contribuciones frente a la variación total.

## 1.2 Variación anual del personal ocupado total y contribución por tipo de contratación, según subsector de servicios (diciembre 2022 / diciembre 2021)

En diciembre de 2022, dieciseis de los dieciocho subsectores de servicios presentaron variación positiva en el personal ocupado total, en comparación con diciembre de 2021.

**Tabla 2. Variación anual del personal ocupado total y contribución por categoría de contratación, según subsector de servicios Diciembre 2022<sup>p</sup> / diciembre 2021**

Clasificación CIU Rev. 4 A.C.			Personal ocupado total <sup>*</sup>	Permanente	Temporal directo	Agencias	Misión** Hora cátedra***
Sección	División	Descripción	Variación (%)	Contribución (PP)			
H	División 52	Almacenamiento y actividades complementarias al transporte	6,0	1,8	0,9	3,3	--
H	División 53	Correo y servicios de mensajería	-0,7	0,4	0,5	-1,6	--
I	División 56	Restaurantes, catering y bares	6,6	6,9	-0,9	0,6	--
J	División 58	Actividades de edición	1,0	1,6	-1,0	0,4	--
J	División 59, excepto Clase 5920	Producción de películas cinematográficas y programas de televisión	1,5	2,4	-1,0	0,2	--
J	División 60 y Clase 6391	Actividades de programación y transmisión, agencias de noticias	5,2	2,0	0,6	2,6	--
J	División 61	Telecomunicaciones	-5,1	-4,1	-2,0	1,0	--
J	División 62, División 63, excepto Clase 6391	Desarrollo de sistemas informáticos y procesamiento de datos	8,2	8,7	-0,1	-0,4	--
LN	Sección L. División 68 Sección N. Divisiones 7710, 7729 y 7730	Inmobiliarias, alquiler de maquinaria y equipo	2,7	0,0	2,7	0,0	--
M	Divisiones 69, 70, 71, 72, Clase 7320, División 74	Actividades profesionales científicas y técnicas	4,0	2,9	1,1	0,0	--
M	Clase 7310	Publicidad	5,5	3,6	1,3	0,5	--
N	Divisiones 78, 80 y 81, excepto Clase 8130	Actividades de empleo, seguridad e investigación privada, servicios a edificios	3,0	0,0	1,2	0,3	1,5
N	Clase 8220	Actividades de centros de llamadas (Call center)	3,6	7,2	-3,7	0,0	--
N	División 82 excepto Clase 8220	Actividades administrativas y de apoyo de oficina y otras actividades, excepto call center	6,8	2,7	6,7	-2,7	--
P	Grupo 854	Educación superior privada	2,6	0,5	2,3	0,0	-0,1
Q	Clase 8610	Salud humana privada con internación	3,8	2,4	1,8	-0,4	--
Q	División 86 excepto Clase 8610	Salud humana privada sin internación	1,3	4,0	-1,8	-0,9	--
S	Divisiones 90, 92, 93, 95 y 96	Otros servicios de entretenimiento y otros servicios	9,8	3,1	5,6	1,1	--

Fuente: DANE – EMS

<sup>p</sup> Cifra provisional

(PP) Puntos porcentuales

\* Incluye personal permanente, personal temporal directo y personal temporal contratado a través de agencias de suministro de personal.

\*\* Personal en misión aplica para la sección N, divisiones 78, 80 y 81, excepto Clase 8130.

\*\*\* Personal hora cátedra aplica para la sección P - grupo 854.

Nota: por aproximación decimal, se puede presentar diferencia en la suma de las contribuciones frente a la variación total.

### 1.3 Variación anual de los salarios y contribución por tipo de contratación, según subsector de servicios (diciembre 2022 / diciembre 2021)

En diciembre de 2022, todos los subsectores de servicios presentaron variación positiva en los salarios, en comparación con diciembre de 2021.

**Tabla 3. Variación anual de los salarios y contribución por categoría de contratación, según subsector de servicios**  
**Diciembre 2022<sup>p</sup> / diciembre 2021**

Clasificación CIU Rev. 4 A.C.			Personal ocupado sin agencias <sup>a</sup>	Permanente	Temporal directo	Misión** Hora cátedra***
Sección	División	Descripción	Variación (%)	Contribución (PP)		
H	División 52	Almacenamiento y actividades complementarias al transporte	11,3	9,1	2,1	--
H	División 53	Correo y servicios de mensajería	4,9	2,1	2,8	--
I	División 56	Restaurantes, catering y bares	6,5	6,9	-0,4	--
J	División 58	Actividades de edición	7,1	7,9	-0,8	--
J	División 59, excepto Clase 5920	Producción de películas cinematográficas y programas de televisión	5,5	4,8	0,7	--
J	División 60 y Clase 6391	Actividades de programación y transmisión, agencias de noticias	11,8	10,0	1,8	--
J	División 61	Telecomunicaciones	14,0	13,4	0,7	--
J	División 62, División 63, excepto Clase 6391	Desarrollo de sistemas informáticos y procesamiento de datos	14,7	14,4	0,4	--
LN	Sección L. División 68 Sección N. Divisiones 7710, 7729 y 7730	Inmobiliarias, alquiler de maquinaria y equipo	7,3	4,0	3,3	--
M	Divisiones 69, 70, 71, 72, Clase 7320, División 74	Actividades profesionales científicas y técnicas	14,8	9,3	5,6	--
M	Clase 7310	Publicidad	5,5	8,4	-2,9	--
N	Divisiones 78, 80 y 81, excepto Clase 8130	Actividades de empleo, seguridad e investigación privada, servicios a edificios	9,6	1,2	4,3	4,1
N	Clase 8220	Actividades de centros de llamadas (Call center)	10,7	12,7	-2,0	--
N	División 82 excepto Clase 8220	Actividades administrativas y de apoyo de oficina y otras actividades, excepto call center	2,0	-1,4	3,4	--
P	Grupo 854	Educación superior privada	3,4	2,3	1,5	-0,3
Q	Clase 8610	Salud humana privada con internación	9,1	7,0	2,0	--
Q	División 86 excepto Clase 8610	Salud humana privada sin internación	9,2	10,0	-0,8	--
S	Divisiones 90, 92, 93, 95 y 96	Otros servicios de entretenimiento y otros servicios	11,0	6,8	4,1	--

Fuente: DANE – EMS

<sup>p</sup> Cifra provisional

(PP) Puntos porcentuales

\* Hace referencia a la variación de los salarios promedio del personal ocupado total excluyendo al personal contratado a través de agencias de suministro de personal.

\*\* Personal en misión aplica para la sección N, divisiones 78, 80 y 81, excepto Clase 8130.

\*\*\* Personal hora cátedra aplica para la sección P - grupo 854.

Nota: por aproximación decimal, se puede presentar diferencia en la suma de las contribuciones frente a la variación total.

## 1.4 Variación año corrido de los ingresos nominales, personal ocupado total y salarios, según subsector de servicios

En lo corrido del año 2022, todos los subsectores de servicios presentaron variación positiva en los ingresos, diecisiete presentaron variación positiva en el personal ocupado total y todos los subsectores presentaron variación positiva en los salarios, en comparación con diciembre de 2021.

**Tabla 4. Variación año corrido de los ingresos nominales, personal ocupado total y salarios, según subsector de servicios**

**Enero -diciembre 2022<sup>p</sup> / enero - diciembre 2021**

Sección	División	Descripción	Variación (%) Año corrido		
			Ingresos	Personal Ocupado total*	Salarios**
H	División 52	Almacenamiento y actividades complementarias al transporte	32,2	10,3	7,8
H	División 53	Correo y servicios de mensajería	11,6	4,7	5,8
I	División 56	Restaurantes, catering y bares	29,5	12,3	11,4
J	División 58	Actividades de edición	18,3	-1,7	9,1
J	División 59, excepto Clase 5920	Producción de películas cinematográficas y programas de televisión	48,9	10,7	20,5
J	División 60 y Clase 6391	Actividades de programación y transmisión, agencias de noticias	12,4	4,4	7,7
J	División 61	Telecomunicaciones	9,2	1,1	9,8
J	División 62, División 63, excepto Clase 6391	Desarrollo de sistemas informáticos y procesamiento de datos	25,1	13,5	13,5
LN	Sección L. División 68 Sección N. Divisiones 7710, 7729 y 7730	Inmobiliarias, alquiler de maquinaria y equipo	17,4	4,7	10,0
M	Divisiones 69, 70, 71, 72, Clase 7320, División 74	Actividades profesionales científicas y técnicas	22,6	5,1	10,6
M	Clase 7310	Publicidad	25,8	8,6	10,2
N	Divisiones 78, 80 y 81, excepto Clase 8130	Actividades de empleo, seguridad e investigación privada, servicios a edificios	16,0	6,2	10,5
N	Clase 8220	Actividades de centros de llamadas (Call center)	15,9	6,7	7,1
N	División 82 excepto Clase 8220	Actividades administrativas y de apoyo de oficina y otras actividades, excepto call center	22,7	5,0	8,2
P	Grupo 854	Educación superior privada	9,8	4,7	4,2
Q	Clase 8610	Salud humana privada con internación	10,3	3,5	7,2
Q	División 86 excepto Clase 8610	Salud humana privada sin internación	5,7	1,7	8,8
S	Divisiones 90, 92, 93, 95 y 96	Otros servicios de entretenimiento y otros servicios	29,7	8,9	11,9

**Fuente: DANE – EMS**

<sup>p</sup> Cifra provisional

\* Incluye personal permanente, personal temporal directo y personal temporal contratado a través de agencias de suministro de personal.

\*\* Hace referencia a la variación de los salarios promedio del personal ocupado total excluyendo al personal contratado a través de agencias de suministro de personal.

## 1.5 Variación trienal de los ingresos nominales, personal ocupado total y salarios, según subsector de servicios

En diciembre de 2022, diecisiete de los dieciocho subsectores de servicios presentaron variación positiva en los ingresos, nueve presentaron variación positiva en el personal ocupado total y todos presentaron variación positiva en los salarios, en comparación con diciembre de 2019.

**Tabla 5. Variación trienal de los ingresos nominales, personal ocupado total y salarios, según subsector de servicios**  
**Diciembre 2022<sup>p</sup> / diciembre 2019**

Sección	División	Descripción	Variación (%) trienal		
			Ingresos	Personal Ocupado total*	Salarios**
H	División 52	Almacenamiento y actividades complementarias al transporte	45,0	5,3	27,0
H	División 53	Correo y servicios de mensajería	42,4	5,0	18,0
I	División 56	Restaurantes, catering y bares	34,2	-0,6	18,2
J	División 58	Actividades de edición	-11,9	-17,1	23,5
J	División 59, excepto Clase 5920	Producción de películas cinematográficas y programas de televisión	113,8	-35,5	55,6
J	División 60 y Clase 6391	Actividades de programación y transmisión, agencias de noticias	35,1	0,6	19,5
J	División 61	Telecomunicaciones	8,9	-3,3	25,1
J	División 62, División 63, excepto Clase 6391	Desarrollo de sistemas informáticos y procesamiento de datos	50,6	25,2	39,3
LN	Sección L. División 68 Sección N. Divisiones 7710, 7729 y 7730	Inmobiliarias, alquiler de maquinaria y equipo	25,0	-4,6	24,9
M	Divisiones 69, 70, 71, 72, Clase 7320, División 74	Actividades profesionales científicas y técnicas	19,3	1,2	28,5
M	Clase 7310	Publicidad	15,0	-6,2	29,6
N	Divisiones 78, 80 y 81, excepto Clase 8130	Actividades de empleo, seguridad e investigación privada, servicios a edificios	24,5	-2,1	24,6
N	Clase 8220	Actividades de centros de llamadas (Call center)	77,0	31,9	28,5
N	División 82 excepto Clase 8220	Actividades administrativas y de apoyo de oficina y otras actividades, excepto call center	20,2	-4,6	10,3
P	Grupo 854	Educación superior privada	11,9	-2,4	14,3
Q	Clase 8610	Salud humana privada con internación	34,8	13,7	18,9
Q	División 86 excepto Clase 8610	Salud humana privada sin internación	31,8	4,0	18,2
S	Divisiones 90, 92, 93, 95 y 96	Otros servicios de entretenimiento y otros servicios	38,5	2,4	20,5

**Fuente:** DANE – EMS

p Cifra provisional

\* Incluye personal permanente, personal temporal directo y personal temporal contratado a través de agencias de suministro de personal.

\*\* Hace referencia a la variación de los salarios promedio del personal ocupado total excluyendo al personal contratado a través de agencias de suministro de personal.

## 2. Evolución por subsector de servicios

A continuación, se presentan los tres subsectores de servicios con las variaciones de ingresos nominales más altas.

### 2.1 Subsectores de servicios con las tres variaciones más altas

#### 2.1.1 Actividades de centros de llamadas (Call center)

##### 2.1.1.1 Variación anual: diciembre 2022 / diciembre 2021

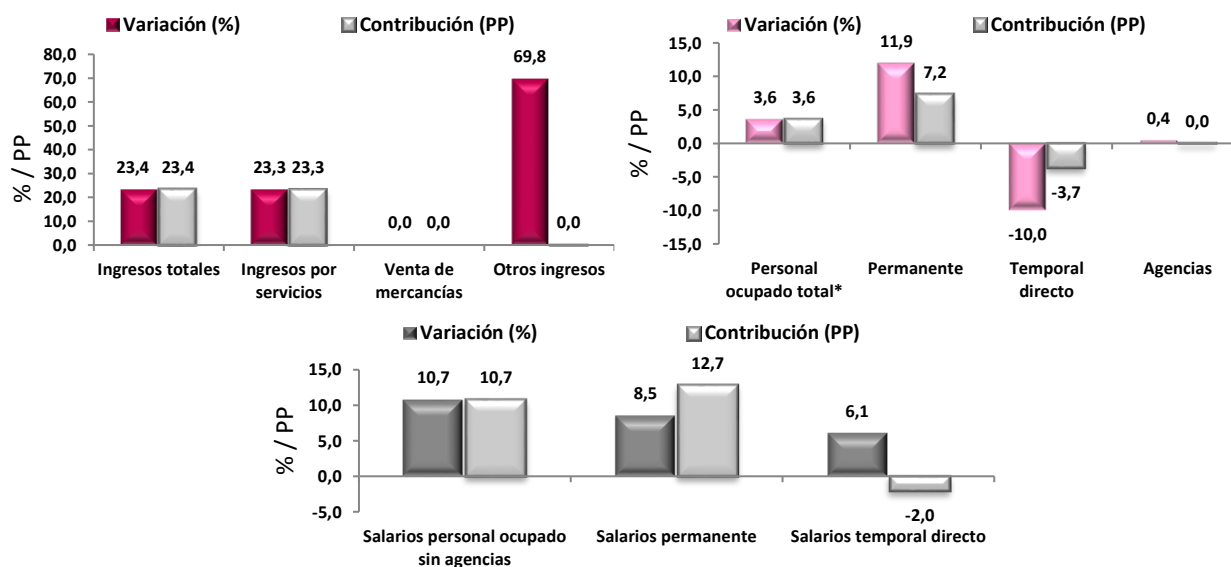
En diciembre de 2022, los servicios de actividades de centros de llamadas (Call center) registraron un crecimiento de 23,4% en los ingresos nominales, el personal ocupado total presentó un crecimiento de 3,6% y los salarios registraron un crecimiento de 10,7%, en comparación con diciembre de 2021.

**Gráfico 2. Variación anual y contribución de los ingresos nominales por tipo, personal ocupado total y salarios por tipo de contratación**

**Actividades de centros de llamadas (Call center)**

**Total nacional**

**Diciembre 2022<sup>p</sup>**



**Fuente:** DANE – EMS

<sup>p</sup> Cifra provisional

(PP) Puntos porcentuales

\* Incluye personal permanente, personal temporal directo y personal temporal contratado a través de agencias de suministro de personal.

Nota: por aproximación decimal, se puede presentar diferencia en la suma de las contribuciones frente a la variación total.



En comparación con el mismo mes de 2021, en diciembre de 2022 los ingresos totales presentaron un aumento de 23,4%, que se explica por el incremento de 23,3% en los ingresos por servicios y de 69,8% en otros ingresos operacionales.

En diciembre de 2022 el personal ocupado total presentó una variación de 3,6%, en comparación con diciembre de 2021, que se explica por el incremento de 11,9% en el personal permanente y de 0,4% en el personal contratado a través agencias. Por su parte, el personal temporal directo presentó una disminución de 10,0%.

Mientras que los salarios en diciembre de 2022 presentaron un aumento de 10,7%, en comparación con diciembre de 2021, que se explica por el incremento de 8,5% en los salarios del personal permanente y de 6,1% en los salarios del personal temporal directo.

## 2.1.2 Desarrollo de sistemas informáticos y procesamiento de datos

### 2.1.2.1 Variación anual: diciembre 2022 / diciembre 2021

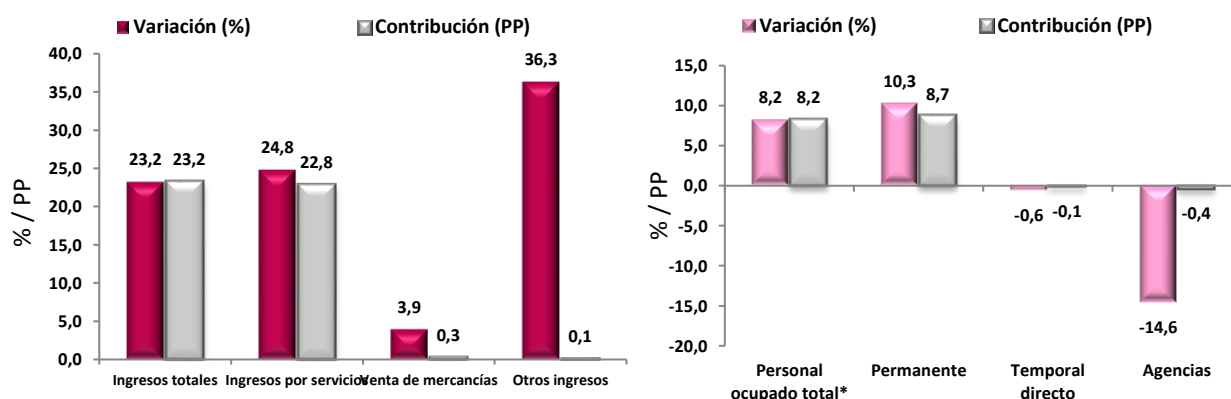
En diciembre de 2022, los servicios de desarrollo de sistemas informáticos y procesamiento de datos registraron un crecimiento de 23,2% en los ingresos nominales, el personal ocupado total presentó un crecimiento de 8,2% y los salarios registraron un crecimiento de 14,7%, en comparación con diciembre de 2021.

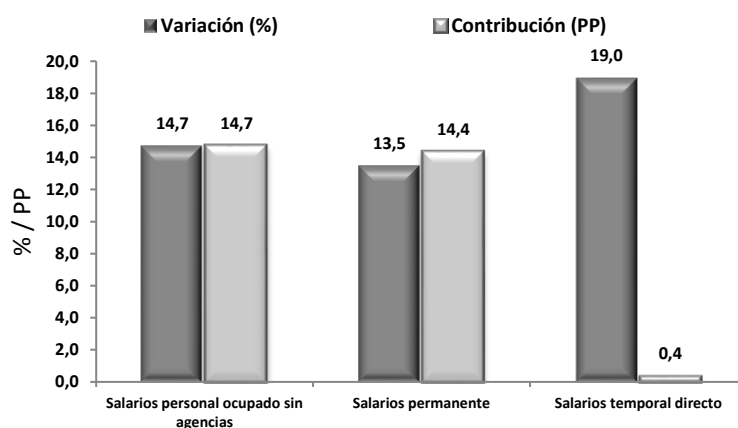
### Gráfico 3. Variación anual y contribución de los ingresos nominales por tipo, personal ocupado total y salarios por tipo de contratación

#### Desarrollo de sistemas informáticos y procesamiento de datos

#### Total nacional

#### Diciembre 2022<sup>P</sup>





**Fuente:** DANE – EMS

p Cifra provisional

(PP) Puntos porcentuales

\* Incluye personal permanente, personal temporal directo y personal temporal contratado a través de agencias de suministro de personal.

En comparación con el mismo mes de 2021, en diciembre de 2022 los ingresos totales presentaron un aumento de 23,2%, que se explica por el incremento de 24,8% en los ingresos por servicios, de 3,9% en la venta de mercancías y de 36,3% en otros ingresos operacionales.

En diciembre de 2022 el personal ocupado total presentó una variación de 8,2%, en comparación con diciembre de 2021, que se explica por el incremento de 10,3% en el personal permanente. Por su parte, el personal temporal directo presentó una disminución de 0,6% y el personal contratado a través agencias de 14,6%.

Mientras que los salarios en diciembre de 2022 presentaron un aumento de 14,7%, en comparación con diciembre de 2021, que se explica por el incremento de 13,5% en los salarios del personal permanente y de 19,0% en los salarios del personal temporal directo.

## 2.1.3 Actividades administrativas y de apoyo de oficina y otras actividades

### 2.1.3.1 Variación anual: diciembre 2022 / diciembre 2021

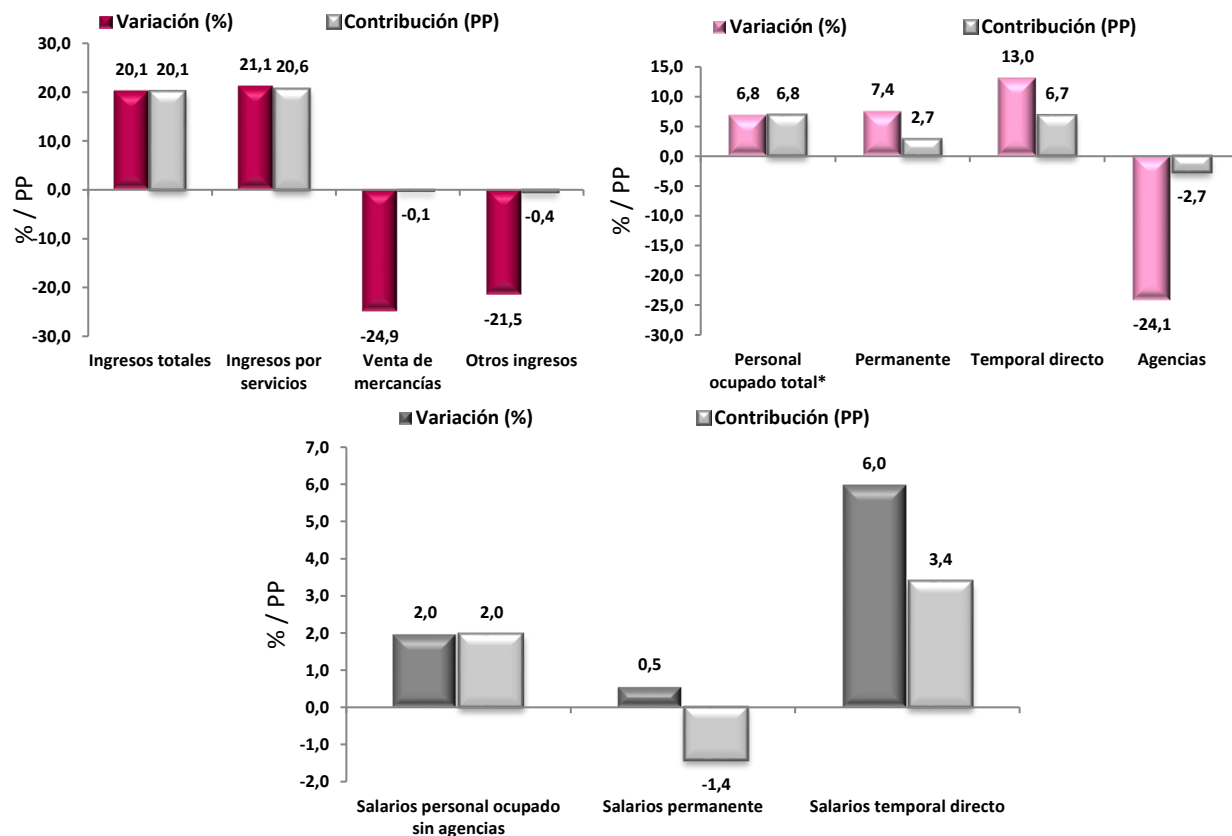
En diciembre de 2022, los servicios de actividades administrativas y de apoyo de oficina y otras actividades registraron un crecimiento de 20,1% en los ingresos nominales, el personal ocupado total presentó un crecimiento de 6,8% y los salarios registraron un crecimiento de 2,0%, en comparación con diciembre de 2021. (Gráfico 4)

## Gráfico 4. Variación anual y contribución de los ingresos nominales por tipo, personal ocupado total y salarios por tipo de contratación

### Actividades administrativas y de apoyo de oficina y otras actividades

#### Total nacional

Diciembre 2022<sup>P</sup>



**Fuente:** DANE – EMS

<sup>p</sup> Cifra provisional

(PP) Puntos porcentuales

\* Incluye personal permanente, personal temporal directo y personal temporal contratado a través de agencias de suministro de personal.

En comparación con el mismo mes de 2021, en diciembre de 2022 los ingresos totales presentaron un aumento de 20,1%, que se explica por el incremento de 21,1% en los ingresos por servicios. Por su parte, presentaron una disminución de 24,9% la venta de mercancías y de 21,5% otros ingresos operacionales.

En diciembre de 2022 el personal ocupado total presentó una variación de 6,8%, en comparación con diciembre de 2021, que se explica por el incremento de 7,4% en el personal permanente y de 13,0% en el personal temporal directo. Por su parte, el personal contratado a través de agencias presentó una disminución de 24,1%.

Mientras que los salarios en diciembre de 2022 presentaron un aumento de 2,0%, en comparación con diciembre de 2021, que se explica por el incremento de 6,0% en los salarios del personal temporal directo y de 0,5% en los salarios del personal permanente.

## Ficha metodológica

### Universo de estudio

Son las unidades económicas formalmente establecidas (con NIT y registro mercantil) ubicadas en el territorio nacional, cuya principal actividad es la prestación de los servicios.

### Población objetivo

Son las unidades económicas formalmente establecidas (con NIT y registro mercantil) ubicadas en el territorio nacional que cumplen con los parámetros establecidos y cuya principal actividad es la prestación de alguno de los siguientes servicios:

Clasificación CIIU Rev. 4 A.C.			
Sección	División	Descripción	Parámetros de inclusión
H	División 52	Almacenamiento y actividades complementarias al transporte	\$3.000 millones de ingresos anuales y/o personal ocupado promedio anual mayor o igual a 40.
H	División 53	Correo y servicios de mensajería	\$3.000 millones de ingresos anuales y/o personal ocupado promedio anual mayor o igual a 40.
I	División 56	Restaurantes Catering y Bares	\$1.500 millones de ingresos anuales y/o personal ocupado promedio anual mayor o igual a 20.
J	División 58	Actividades de edición	\$1.500 millones de ingresos anuales y/o personal ocupado promedio anual mayor o igual a 10.
J	División 59, excepto Clase 5920	Producción de Películas cinematográficas y programas de televisión.	\$2.000 millones de ingresos anuales y/o personal ocupado promedio anual mayor o igual a 50.
J	División 60 y Clase 6391	Actividades de programación, transmisión y/o difusión y Actividades de agencias de noticias	\$2.000 millones de ingresos anuales y/o personal ocupado promedio anual mayor o igual a 40.
J	División 61	Telecomunicaciones	\$3.000 millones de ingresos anuales y/o personal ocupado promedio anual mayor o igual a 40.

J	División 62, División 63, excepto Clase 6391	Desarrollo de sistemas informáticos y procesamiento de datos	\$3.000 millones de ingresos anuales y/o personal ocupado promedio anual mayor o igual a 40.
LN	Sección L. División 68 Sección N. Divisiones 7710, 7729 y 7730	Inmobiliarias, alquiler de maquinaria y equipo	\$3.000 millones de ingresos anuales y/o personal ocupado promedio anual mayor o igual a 40.
M	Divisiones 69, 70, 71, 72, Clase 7320, División 74	Actividades profesionales, científicas y técnicas.	\$3.000 millones de ingresos anuales y/o personal ocupado promedio anual mayor o igual a 40.
M	Clase 7310	Publicidad	\$3.000 millones de ingresos anuales y/o personal ocupado promedio anual mayor o igual a 40.
N	Divisiones 78, 80 y 81, excepto Clase 8130	Actividades de empleo, seguridad e investigación privada, servicios a edificios.	\$3.000 millones de ingresos anuales y/o personal ocupado promedio anual mayor o igual a 100.
N	División 82 excepto la clase 8220	Actividades administrativas y de apoyo de oficinas y otras actividades excepto call center.	\$3.000 millones de ingresos anuales y/o personal ocupado promedio anual mayor o igual a 40.
N	Clase 8220	Actividades de centros de llamadas (Call center)	\$3.000 millones de ingresos anuales y/o personal ocupado promedio anual mayor o igual a 100.
P	Grupo 854	Educación superior	\$1.500 millones de ingresos anuales y/o personal ocupado promedio anual mayor o igual a 20.
Q	Clase 8610	Salud humana privada con internación	\$3.000 millones de ingresos anuales y/o personal ocupado promedio anual mayor o igual a 40.
Q	Grupo 862 y 869	Salud humana privada sin internación	\$3.000 millones de ingresos anuales y/o personal ocupado promedio anual mayor o igual a 40.
S	Sección S Divisiones 90, 92, 93, 95 y 96	Otros servicios de entretenimiento y otros servicios	\$2.000 millones de ingresos anuales y/o personal ocupado promedio anual mayor o igual a 40.

## Cobertura geográfica

Nacional.

**Marco de la muestra**

El marco muestral de la EMS es un listado de 5.807 empresas que proviene del directorio estadístico de la Encuesta Anual de Servicios del año 2017, se complementó con empresas identificadas como objeto de estudio de la operación estadística a partir de la mini encuesta de servicios realizada en el año 2018 originada con la base de registros administrativos suministrados por la Dirección de Geoestadística (DIG) del DANE.

A partir de la difusión de resultados del mes estadístico de enero 2022 y atendiendo a las buenas prácticas de producción estadística, se realiza un mantenimiento de la muestra, lo que implica cambios en la composición de esta. Sin embargo, se conservan las mejoras metodológicas presentadas en enero de 2020 con el rediseño de la operación estadística.

**Tamaño de la muestra**

La muestra seleccionada a partir del marco es de 1.961 fuentes.

**Unidad estadística**

Es la empresa que de manera exclusiva o predominante se dedica a la prestación de servicios de interés, dentro del territorio nacional.

**Tipo de investigación**

Muestra probabilística estratificada aleatoria para cada uno de los dominios de estudio. Excepto para las *“Actividades cinematográficas, de video y programas de televisión”*, y *“Actividades de programación, transmisión y/o difusión de agencias de noticias”*, en las cuales se miden todas las empresas del directorio que cumplen con los parámetros de inclusión.

**Indicadores de calidad:**

- El porcentaje de cobertura para diciembre de 2022 fue 97,0%.
- La tasa de no respuesta fue de 3,0%.

**Tabla 6. Tasas de cobertura e imputación por variable de ingresos, personal ocupado y costos de personal ocupado sin incluir costos de personal contratado a través de agencias especializadas en suministro de personal, según subsector de servicios.**

Descripción División - Clase CIU Rev. 4 A.C.	Tasas de cobertura por variable			Tasas de imputación por variable		
	Ingresos totales nominales	Personal ocupado total	Costos de personal ocupado sin agencias	Ingresos totales nominales	Personal ocupado total	Costos de personal ocupado sin agencias
Almacenamiento y actividades complementarias al transporte	97,7	99,1	99,0	2,3	0,9	1,0
Correo y servicios de mensajería	98,4	95,9	98,0	1,6	4,1	2,0
Restaurantes, catering y bares	98,0	97,4	97,9	2,0	2,6	2,1
Actividades de edición	100,0	99,9	99,9	0,0	0,1	0,1
Producción de películas cinematográficas y programas de televisión	100,0	100,0	100,0	0,0	0,0	0,0
Actividades de programación y transmisión, agencias de noticias	100,0	100,0	100,0	0,0	0,0	0,0
Telecomunicaciones	99,2	96,5	97,2	0,8	3,5	2,8
Desarrollo de sistemas informáticos y procesamiento de datos	99,3	98,9	98,9	0,7	1,1	1,1
Inmobiliarias, alquiler de maquinaria y equipo	98,8	97,0	97,7	1,2	3,0	2,3
Actividades profesionales científicas y técnicas	98,9	99,3	99,4	1,1	0,7	0,6
Publicidad	99,7	99,6	99,6	0,3	0,4	0,4
Actividades de empleo, seguridad e investigación privada, servicios a edificios	99,6	99,6	99,6	0,4	0,4	0,4
Actividades administrativas y de apoyo de oficina y otras actividades excepto call center	99,2	96,4	97,2	0,8	3,6	2,8
Actividades de centros de llamadas (Call center)	100,0	100,0	100,0	0,0	0,0	0,0
Educación superior privada	99,0	97,3	96,1	1,0	2,7	3,9
Salud humana privada con internación	95,0	94,7	98,0	5,0	5,3	2,0
Salud humana privada sin internación	99,0	98,0	98,9	1,0	2,0	1,1
Otros servicios de entretenimiento y otros servicios	99,3	99,3	99,1	0,7	0,7	0,9

**Fuente:** DANE – EMS



---

## Glosario

### Principales términos utilizados:

**Servicios:** productos heterogéneos generados cada vez que son solicitados, sobre los cuales no recaen derechos de propiedad por parte del usuario y no pueden ser negociados por separado de su producción, transportados o almacenados.

**Ingresos:** valor monetario recibido por la empresa a cambio de la prestación de servicios a otras empresas y a los hogares.

**Personal ocupado:** corresponde al personal que labora en la empresa o establecimiento, contratado de forma directa por esta o a través de empresas especializadas, y a los propietarios, socios y familiares sin remuneración fija.

**Salarios promedio:** hace referencia al salario promedio del personal ocupado contratado directamente por la empresa.

**Sueldos y salarios del personal permanente:** remuneración fija u ordinaria (en dinero y/o en especie) que percibe el trabajador por las labores desarrolladas en la empresa antes de deducciones y descuentos y están constituidos por el salario integral, los sueldos y salarios, horas extras, dominicales, festivos, comisiones por ventas bonificaciones o viáticos de carácter permanente cuya contratación es por término indefinido.

**Sueldos y salarios del personal contratado directamente por la empresa:** valor pagado al personal temporal contratado directamente por la empresa, pero con vinculación a término definido o fijo.



@DANE\_Colombia



/DANEColombia



/DANEColombia



DANEColombia

Si requiere información adicional, contáctenos a través del correo

*[contacto@dane.gov.co](mailto:contacto@dane.gov.co)*

Departamento Administrativo Nacional de Estadística -DANE-

Bogotá D.C., Colombia

*[www.dane.gov.co](http://www.dane.gov.co)*