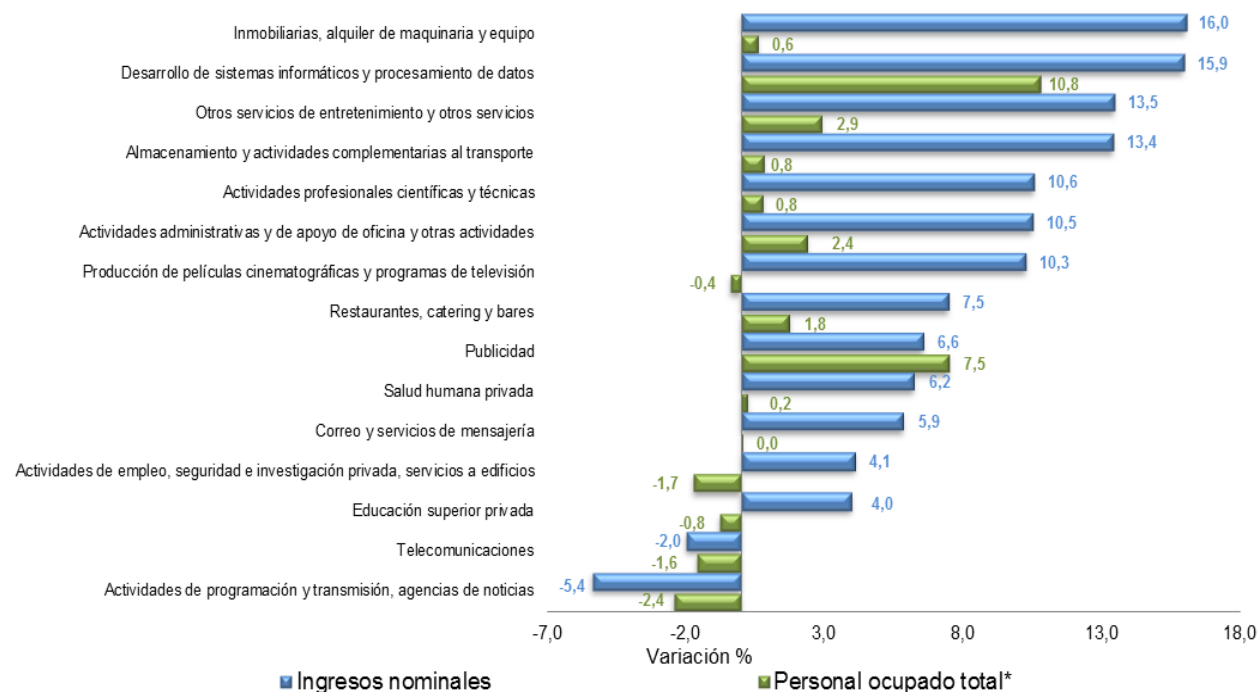


Encuesta Mensual de Servicios (EMS)

Noviembre de 2018

Gráfico 1. Variación anual de los ingresos nominales y del personal ocupado total, según subsector de servicios

Total Nacional
Noviembre 2018^p



Fuente: DANE – Encuesta Mensual de Servicios EMS.

^p Cifra provisional

* Incluye personal permanente, personal temporal directo y personal temporal contratado a través de agencias especializadas en suministro de personal.

- Introducción
- Evolución general de los subsectores de servicios
- Evolución por subsector de servicios

- Ficha metodológica
- Glosario

INTRODUCCIÓN

La Encuesta Mensual de Servicios es una operación estadística por medio de la cual el Departamento Administrativo Nacional de Estadística (DANE) obtiene la información de las variables principales del sector servicios para el análisis de su evolución en el corto plazo.

En el proceso permanente de mejoramiento y actualización de las estadísticas económicas, y con el propósito de responder a estándares nacionales e internacionales, tanto metodológicos como de clasificación, se presentan mensualmente, a partir de enero de 2018, en la Encuesta Mensual de Servicios (EMS) los resultados que anteriormente se publicaban trimestralmente en la denominada Muestra Trimestral de Servicios (MTS).

La Encuesta Mensual de Servicios, como mejora metodológica y con el fin de unificar los resultados del personal ocupado con las demás encuestas económicas realizadas por la entidad, presenta el personal ocupado bajo dos esquemas: el primero es el tradicional que incluye el personal permanente y el personal temporal directo llamado personal ocupado sin agencias; el segundo esquema es el llamado personal ocupado total que incluye el personal permanente, el personal temporal directo y el personal temporal contratado a través de agencias especializadas en el suministro de personal.

En el presente boletín, se muestran los resultados para el personal ocupado total y su desagregación. En los anexos se encuentran los resultados para los dos esquemas de personal.

1. EVOLUCIÓN GENERAL DE LOS SUBSECTORES DE SERVICIOS

1.1 Variación anual de los ingresos nominales y contribución por tipo de ingresos, según subsector de servicios (noviembre 2018 / noviembre 2017)

En noviembre de 2018, trece de los quince subsectores de servicios presentaron variación positiva en los ingresos totales. Los mayores incrementos en los ingresos nominales se presentaron en los servicios de Inmobiliarias, alquiler de maquinaria y equipo (16,0%), Desarrollo de sistemas informáticos y procesamiento de datos (15,9%) y Otros servicios de entretenimiento y otros servicios (13,5%), en comparación con noviembre de 2017.

**Tabla 1. Variación anual de los ingresos y contribución por tipo de ingresos, según subsector de servicios
Noviembre 2018^p**

| Sección | División | Clasificación CIU Rev. 4 A.C. Descripción | Ingresos nominales | | Ingresos por servicios | | Venta de Mercancías | Otros Ingresos |
|---------|--|---|--------------------|--|------------------------|-------------------|---------------------|----------------|
| | | | Variación (%) | | | Contribución (PP) | | |
| H | División 52 | Almacenamiento y actividades complementarias al transporte | 13,4 | | 12,8 | | 0,0 | 0,6 |
| H | División 53 | Correo y servicios de mensajería | 5,9 | | 5,8 | | 0,0 | 0,1 |
| I | División 56 | Restaurantes, catering y bares | 7,5 | | 7,5 | | 0,1 | -0,2 |
| J | División 59, excepto Clase 5920 | Producción de películas cinematográficas y programas de televisión | 10,3 | | 9,4 | | 1,0 | -0,2 |
| J | División 60 y Clase 6391 | Actividades de programación y transmisión, agencias de noticias | -5,4 | | -5,8 | | 0,0 | 0,5 |
| J | División 61 | Telecomunicaciones | -2,0 | | -1,2 | | -0,9 | 0,1 |
| J | División 62, División 63, excepto Clase 6391 | Desarrollo de sistemas informáticos y procesamiento de datos | 15,9 | | 14,2 | | 2,4 | -0,7 |
| LN | Sección L. División 68 | | | | | | | |
| LN | Sección N. Divisiones 7710, 7729 y 7730 | Inmobiliarias, alquiler de maquinaria y equipo | 16,0 | | 14,9 | | 0,2 | 0,9 |
| M | Divisiones 69, 70, 71, 72, Clase 7320, División 74 | Actividades profesionales científicas y técnicas | 10,6 | | 10,4 | | -0,1 | 0,3 |
| M | Clase 7310 | Publicidad | 6,6 | | 6,9 | | -0,3 | 0,0 |
| N | Divisiones 78, 80 y 81, excepto Clase 8130 | Actividades de empleo, seguridad e investigación privada, servicios a edificios | 4,1 | | 4,2 | | 0,0 | -0,1 |
| N | División 82 | Actividades administrativas y de apoyo de oficina y otras actividades | 10,5 | | 10,2 | | -0,2 | 0,5 |
| P | Grupo 854 | Educación superior privada | 4,0 | | 3,3 | | 0,0 | 0,7 |
| Q | Divisiones 86 y 87, excepto Clase 8790 | Salud humana privada | 6,2 | | 6,2 | | -0,5 | 0,5 |
| S | Divisiones 90, 92, 93, 95 y 96 | Otros servicios de entretenimiento y otros servicios | 13,5 | | 10,7 | | 0,2 | 2,5 |

Fuente: DANE – Encuesta Mensual de Servicios EMS.

^p Cifra provisional

(PP) Puntos porcentuales

Nota: Por aproximación decimal, se puede presentar diferencia en la suma de las contribuciones frente a la variación total.

Tabla 2. Variación y contribución de los ingresos nominales, según actividad económica Restaurantes, catering y bares¹ Noviembre 2018^p

| Sección | Descripción | Anual | | Corrido | |
|---------|--|-------------|-------------------|-------------|-------------------|
| | | Variación % | Contribución (PP) | Variación % | Contribución (PP) |
| I | Restaurantes, catering y bares ² | 7,5 | 7,5 | 7,2 | 7,2 |
| | Restaurantes, autoservicios, cafeterías, bares | 8,4 | 6,4 | 7,9 | 6,0 |
| | Catering industrial y para eventos | 4,6 | 1,1 | 4,9 | 1,2 |

Fuente: DANE – Encuesta Mensual de Servicios EMS.

^p Cifra provisional

¹ Esta sección no incluye las actividades de alojamiento.

² Desde el III trimestre de 2013, se presenta la desagregación de la variación de ingresos del sector de expendio de alimentos en: i) restaurantes, autoservicios, cafeterías, bares; y ii) catering industrial y para eventos, con el fin de registrar las particularidades de estos servicios y sus diferentes evoluciones.

1.2 Variación anual del personal ocupado total y contribución por tipo de contratación, según subsector de servicios (noviembre 2018 / noviembre 2017)

En noviembre de 2018, diez de los quince subsectores de servicios presentaron variación positiva en el personal ocupado total. Los mayores incrementos en el personal ocupado total se presentaron en los servicios de Desarrollo de sistemas informáticos y procesamiento de datos (10,8%), Publicidad (7,5%) y Otros servicios de entretenimiento y otros servicios (2,9%), en comparación con noviembre de 2017.

Tabla 3. Variación anual del personal ocupado total y contribución por categoría de contratación, según subsector de servicios Noviembre 2018^p

| Clasificación CIU Rev. 4 A.C. | | | Personal ocupado total* | Permanente | Temporal directo | Agencias | Misión** |
|-------------------------------|--|---|-------------------------|-------------------|-------------------|-------------------|-----------------|
| Sección | División | Descripción | Variación (%) | Contribución (PP) | Contribución (PP) | Contribución (PP) | Hora cátedra*** |
| H | División 52 | Almacenamiento y actividades complementarias al transporte | 0,8 | -0,3 | 1,9 | -0,8 | -- |
| H | División 53 | Correo y servicios de mensajería | 0,0 | -0,2 | -2,6 | 2,8 | -- |
| I | División 56 | Restaurantes, catering y bares | 1,8 | 1,8 | -0,5 | 0,4 | -- |
| J | División 59, excepto Clase 5920 | Producción de películas cinematográficas y programas de televisión | -0,4 | 16,2 | -12,4 | -4,2 | -- |
| J | División 60 y Clase 6391 | Actividades de programación y transmisión, agencias de noticias | -2,4 | -0,7 | -1,8 | 0,1 | -- |
| J | División 61 | Telecomunicaciones | -1,6 | -2,8 | 0,4 | 0,8 | -- |
| J | División 62, División 63, excepto Clase 6391 | Desarrollo de sistemas informáticos y procesamiento de datos | 10,8 | 7,2 | 3,7 | -0,1 | -- |
| LN | Sección L. División 68 | Imobiliarias, alquiler de maquinaria y equipo | 0,6 | 1,4 | -0,1 | -0,7 | -- |
| M | Divisiones 71, 72, Clase 7320, División 74 | Actividades profesionales científicas y técnicas | 0,8 | -0,9 | 2,5 | -0,8 | -- |
| M | Clase 7310 | Publicidad | 7,5 | 1,2 | 5,0 | 1,3 | -- |
| N | Divisiones 78, 80 y 81, excepto Clase 8130 | Actividades de empleo, seguridad e investigación privada, servicios a edificios y otras actividades | -1,7 | 0,0 | 1,0 | 0,0 | -2,8 |
| N | División 82 | Actividades administrativas y de apoyo de oficina | 2,4 | -7,1 | 9,9 | -0,5 | -- |
| P | Grupo 854 | Educación superior privada | -0,8 | -0,1 | 0,5 | -0,2 | -0,9 |
| Q | Divisiones 86 y 87, excepto Clase 8790 | Salud humana privada | 0,2 | 0,2 | 1,1 | -1,0 | -- |
| S | Divisiones 90, 92, 93, 95 y 96 | Otros servicios de entretenimiento y otros servicios | 2,9 | 2,1 | 0,7 | 0,1 | -- |

Fuente: DANE – Encuesta Mensual de Servicios EMS.

^p Cifra provisional

(PP) Puntos porcentuales

* Incluye personal permanente, personal temporal directo y personal temporal contratado a través de agencias de suministro de personal.

** Personal en misión aplica para la sección N, divisiones 78, 80 y 81, excepto Clase 8130.

*** Personal Hora Cátedra aplica para la sección P - grupo 854

Nota: Por aproximación decimal, se puede presentar diferencia en la suma de las contribuciones frente a la variación total.

2. EVOLUCIÓN POR SUBSECTOR DE SERVICIOS

A continuación, se presentan los tres subsectores de servicios con las variaciones de ingresos nominales más altas y las tres más bajas.

2.1 Subsectores de servicios con las tres variaciones más altas

2.1.1 Inmobiliarias, alquiler de maquinaria y equipo

2.1.1.1 Variación anual: noviembre 2018 / noviembre 2017

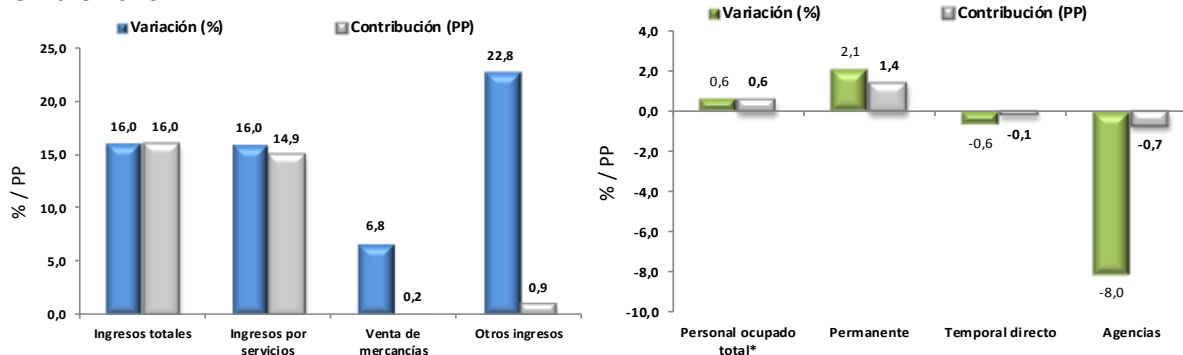
En noviembre de 2018, los servicios de Inmobiliarias, alquiler de maquinaria y equipo registraron un crecimiento de 16,0% en los ingresos nominales. Por su parte, el personal ocupado total presentó un crecimiento de 0,6%, en comparación con noviembre de 2017.

Gráfico 2. Variación anual y contribución de los ingresos nominales por tipo y del personal ocupado total y por tipo de contratación

Inmobiliarias, alquiler de maquinaria y equipo

Total Nacional

Noviembre 2018^p



Fuente: DANE – Encuesta Mensual de Servicios EMS

^p Cifra provisional

(PP) Puntos porcentuales

* Incluye personal permanente, personal temporal directo y personal temporal contratado a través de agencias de suministro de personal.

La variación de 16,0% en los ingresos totales, se explica por el incremento de 16,0% de los ingresos por servicios, de 6,8% de la venta de mercancías y de 22,8% de otros ingresos operacionales, en comparación con noviembre de 2017.

La variación de 0,6% en el personal ocupado total, se explica por el incremento de 2,1% en el personal permanente. Por su parte, el personal temporal directo registró una

disminución de 0,6%. El personal contratado a través de agencias registró una disminución de 8,0%, en comparación con noviembre de 2017.

2.1.1.2 Variación año corrido: enero - noviembre 2018 / enero - noviembre 2017

En el periodo enero-noviembre de 2018, los servicios de Inmobiliarias, alquiler de maquinaria y equipo registraron un crecimiento de 9,1% en los ingresos nominales. Por su parte, el personal ocupado total registró una disminución de 1,8%, en comparación con el periodo enero-noviembre de 2017.

2.1.2 Desarrollo de sistemas informáticos y procesamiento de datos

2.1.2.1 Variación anual: noviembre 2018 / noviembre 2017

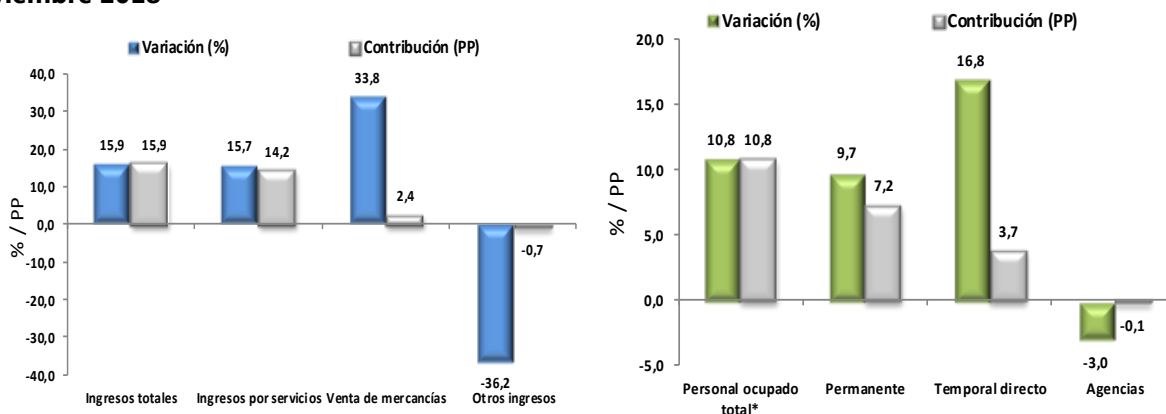
En noviembre de 2018, los servicios de Desarrollo de sistemas informáticos y procesamiento de datos registraron un crecimiento de 15,9% en los ingresos nominales. Por su parte, el personal ocupado total presentó un crecimiento de 10,8%, en comparación con noviembre de 2017.

Gráfico 3. Variación anual y contribución de los ingresos nominales por tipo y del personal ocupado total y por tipo de contratación

Desarrollo de sistemas informáticos y procesamiento de datos

Total Nacional

Noviembre 2018^p



Fuente: DANE – Encuesta Mensual de Servicios EMS

^p Cifra provisional

(PP) Puntos porcentuales

* Incluye personal permanente, personal temporal directo y personal temporal contratado a través de agencias de suministro de personal.

La variación de 15,9% en los ingresos totales, se explica por el incremento de 15,7% de los ingresos por servicios y de 33,8% de la venta de mercancías. Por su parte, los otros

ingresos operacionales registraron una disminución de 36,2% en comparación con noviembre de 2017.

La variación de 10,8% en el personal ocupado total, se explica por el incremento de 9,7% en el personal permanente y de 16,8% en el personal temporal directo. Por su parte, el personal contratado a través de agencias registró una disminución de 3,0%, en comparación con noviembre de 2017.

2.1.2.2 Variación año corrido: enero - noviembre 2018 / enero - noviembre 2017

En el periodo enero-noviembre de 2018, los servicios de Desarrollo de sistemas informáticos y procesamiento de datos registraron un crecimiento de 11,0% en los ingresos nominales. Por su parte, el personal ocupado total registró un crecimiento de 5,3%, en comparación con el periodo enero-noviembre de 2017.

2.1.3 Otros servicios de entretenimiento y otros servicios

2.1.3.1 Variación anual: noviembre 2018 / noviembre 2017

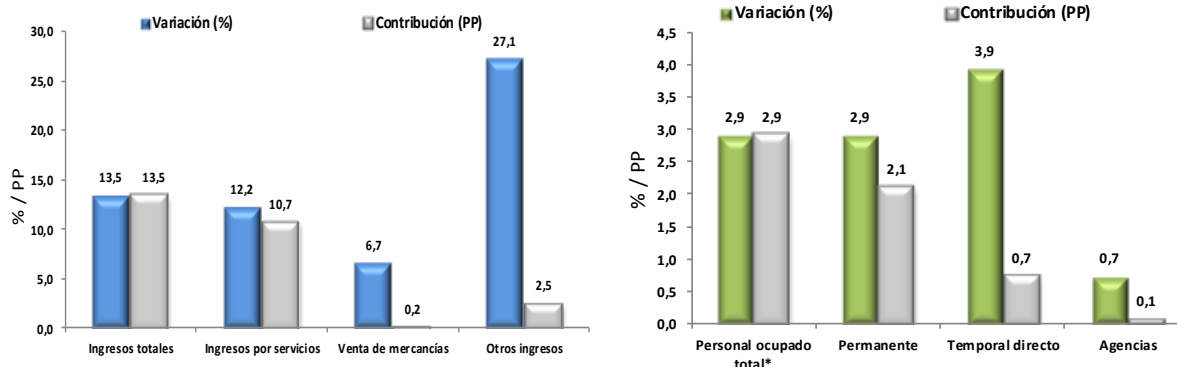
En noviembre de 2018, los Otros servicios de entretenimiento y otros servicios registraron un crecimiento de 13,5% en los ingresos nominales. Por su parte, el personal ocupado total presentó un crecimiento de 2,9%, en comparación con noviembre de 2017. (Ver Gráfico 5).

Gráfico 4. Variación anual y contribución de los ingresos nominales por tipo y del personal ocupado total y por tipo de contratación

Otros servicios de entretenimiento y otros servicios

Total Nacional

Noviembre 2018^P



Fuente: DANE – Encuesta Mensual de Servicios EMS

^P Cifra provisional

(PP) Puntos porcentuales

* Incluye personal permanente, personal temporal directo y personal temporal contratado a través de agencias de suministro de personal.

Nota: Por aproximación decimal, se puede presentar diferencia en la suma de las contribuciones frente a la variación total.

La variación de 13,5% en los ingresos totales, se explica por el incremento de 12,2% de los ingresos por servicios, de 6,7% de la venta de mercancías y de 27,1% de otros ingresos operacionales, en comparación con noviembre de 2017.

La variación de 2,9% en el personal ocupado total, se explica por el incremento de 2,9% en el personal permanente, de 3,9% en el personal temporal directo y por el incremento de 0,7% en el personal contratado a través agencias, en comparación con noviembre de 2017.

2.1.3.2 Variación año corrido: enero - noviembre 2018 / enero - noviembre 2017

En el periodo enero-noviembre de 2018, los Otros servicios de entretenimiento y otros servicios registraron un crecimiento de 5,6% en los ingresos nominales. Por su parte, el personal ocupado total registró un crecimiento de 1,5%, en comparación con el periodo enero-noviembre de 2017.

2.2 Subsectores de servicios con las tres variaciones más bajas

2.2.1 Actividades de programación y transmisión, agencias de noticias

2.2.1.1 Variación anual: noviembre 2018 / noviembre 2017

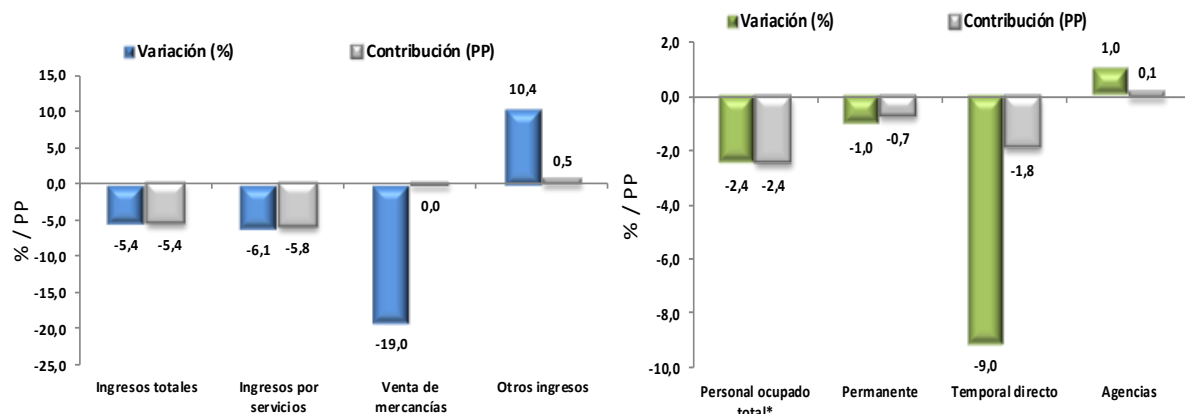
En noviembre de 2018, los servicios de Actividades de programación y transmisión, agencias de noticias registraron una disminución de 5,4% en los ingresos nominales. Por su parte, el personal ocupado total presentó una disminución de 2,4%, en comparación con noviembre de 2017.

Gráfico 5. Variación anual y contribución de los ingresos nominales por tipo y del personal ocupado total y por tipo de contratación

Actividades de programación y transmisión, agencias de noticias

Total Nacional

Noviembre 2018^p



Fuente: DANE – Encuesta Mensual de Servicios EMS

^p Cifra provisional

(PP) Puntos porcentuales

* Incluye personal permanente, personal temporal directo y personal temporal contratado a través de agencias de suministro de personal.

Nota: Por aproximación decimal, se puede presentar diferencia en la suma de las contribuciones frente a la variación total.

La variación de -5,4% en los ingresos totales, se explica por una disminución de 6,1% de los ingresos por servicios y de 19,0% de la venta de mercancías. Por su parte, los otros ingresos operacionales registraron un incremento de 10,4%, en comparación con noviembre de 2017.

La variación de -2,4% en el personal ocupado total, se explica por una disminución de 1,0% en el personal permanente y de 9,0% en el personal temporal directo. Por su

parte, el personal contratado a través de agencias registró un incremento de 1,0%, en comparación con noviembre de 2017.

2.2.1.2 Variación año corrido: enero - noviembre 2018 / enero - noviembre 2017

En el periodo enero-noviembre de 2018, los servicios de Actividades de programación y transmisión, agencias de noticias registraron una disminución de 0,2% en los ingresos nominales. Por su parte, el personal ocupado total registró un crecimiento de 1,1%, en comparación con el periodo enero-noviembre de 2017.

2.2.2 Telecomunicaciones

2.2.2.1 Variación anual: noviembre 2018 / noviembre 2017

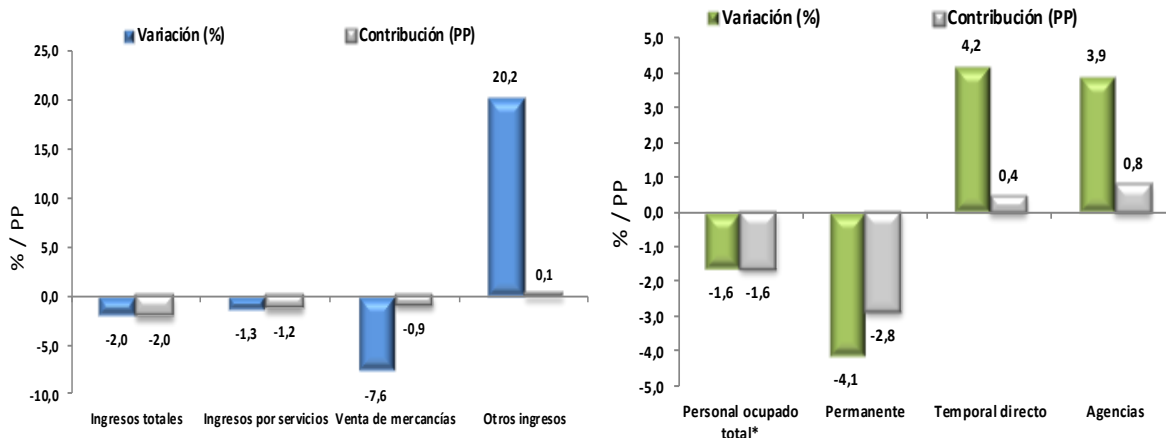
En noviembre de 2018, los servicios de Telecomunicaciones registraron una disminución de 2,0% en los ingresos nominales. Por su parte, el personal ocupado total presentó una disminución de 1,6%, en comparación con noviembre de 2017.

Gráfico 6. Variación anual y contribución de los ingresos nominales por tipo y del personal ocupado total y por tipo de contratación

Telecomunicaciones

Total Nacional

Noviembre 2018^P



Fuente: DANE – Encuesta Mensual de Servicios EMS

^p Cifra provisional

(PP) Puntos porcentuales

* Incluye personal permanente, personal temporal directo y personal temporal contratado a través de agencias de suministro de personal.

La variación de -2,0% en los ingresos totales, se explica por una disminución de 1,3% de los ingresos por servicios y de 7,6% de la venta de mercancías. Por su parte, los otros

ingresos operacionales registraron un incremento de 20,2%, en comparación con noviembre de 2017.

La variación de -1,6% en el personal ocupado total, se explica por una disminución de 4,1% en el personal permanente. Por su parte, el personal temporal directo registró un incremento de 4,2%. El personal contratado a través de agencias registró un incremento de 3,9%, en comparación con noviembre de 2017.

2.2.2.2 Variación año corrido: enero - noviembre 2018 / enero - noviembre 2017

En el periodo enero-noviembre de 2018, los servicios de Telecomunicaciones registraron un crecimiento de 2,9% en los ingresos nominales. Por su parte, el personal ocupado total registró un crecimiento de 0,7%, en comparación con el periodo enero-noviembre de 2017.

2.2.3 Educación superior privada

2.2.3.1 Variación anual: noviembre 2018 / noviembre 2017

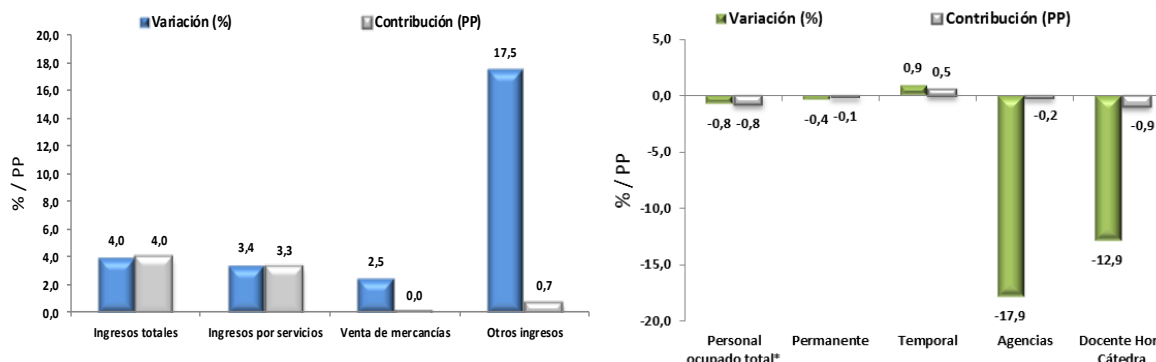
En noviembre de 2018, los servicios de Educación superior privada registraron un crecimiento de 4,0% en los ingresos nominales. Por su parte, el personal ocupado total presentó una disminución de 0,8%, en comparación con noviembre de 2017. (Ver gráfica 8).

Gráfico 7. Variación anual y contribución de los ingresos nominales por tipo y del personal ocupado total y por tipo de contratación

Educación superior privada

Total Nacional

Noviembre 2018^P



Fuente: DANE – Encuesta Mensual de Servicios EMS

^p Cifra provisional

(PP) Puntos porcentuales

* Incluye personal permanente, personal temporal directo y personal temporal contratado a través de agencias de suministro de personal.

Nota: Por aproximación decimal, se puede presentar diferencia en la suma de las contribuciones frente a la variación total.

La variación de 4,0% en los ingresos totales, se explica por el incremento de 3,4% de los ingresos por servicios, de 2,5% de la venta de mercancías y de 17,5% de otros ingresos operacionales, en comparación con noviembre de 2017.

La variación de -0,8% en el personal ocupado total, se explica por una disminución de 0,4% en el personal permanente, por una disminución de 12,9% en personal docente hora cátedra y por una disminución de 17,9% en el personal contratado a través de agencias. Por su parte, el personal temporal directo registró un incremento de 0,9%, en comparación con noviembre de 2017.

2.2.3.2 Variación año corrido: enero - noviembre 2018 / enero - noviembre 2017

En el periodo enero-noviembre de 2018, los servicios de Educación superior privada registraron un crecimiento de 4,3% en los ingresos nominales. Por su parte, el personal ocupado total registró un crecimiento de 1,4%, en comparación con el periodo enero-noviembre de 2017.

FICHA METODOLÓGICA

A. UNIVERSO DE ESTUDIO

Son las unidades económicas formalmente establecidas (con NIT y registro mercantil) ubicadas en el territorio nacional, cuya principal actividad es la prestación de los servicios.

B. POBLACIÓN OBJETIVO

Son las unidades económicas formalmente establecidas (con NIT y registro mercantil) ubicadas en el territorio nacional con 50 o más personas ocupadas o nivel de ingresos anuales superiores o iguales a \$5.000 millones del año 2006 y cuya principal actividad es la prestación de alguno de los siguientes servicios: expendio de alimentos preparados en el sitio de venta; almacenamiento y comunicaciones; inmobiliarias, empresariales y de alquiler; servicios de educación superior privada; actividades relacionadas con la salud humana privada; actividades de entretenimiento y otros servicios.

| Clasificación CIU Rev. 4 A.C. | | |
|-------------------------------|--|---|
| Sección | División | Descripción |
| H | División 52 | Almacenamiento y actividades complementarias al transporte |
| H | División 53 | Correo y servicios de mensajería |
| I | División 56 | Restaurantes Catering y Bares |
| J | División 59, excepto Clase 5920 | Producción de Películas cinematográficas y programas de televisión. |
| J | División 60 y Clase 6391 | Actividades de programación, transmisión y/o difusión y Actividades de agencias de noticias |
| J | División 61 | Telecomunicaciones |
| J | División 62, División 63, excepto Clase 6391 | Desarrollo de sistemas informáticos y procesamiento de datos |
| LN | Sección L. División 68 Sección N. Divisiones 7710, | Inmobiliarias, alquiler de maquinaria y equipo |

| | | |
|---|--|--|
| | 7729 y 7730 | |
| M | Divisiones 69, 70, 71, 72, Clase 7320, División 74 | Actividades profesionales, científicas y técnicas. |
| M | Clase 7310 | Publicidad |
| N | Divisiones 78, 80 y 81, excepto Clase 8130 | Actividades de empleo, seguridad e investigación privada, servicios a edificios. |
| N | División 82 | Actividades administrativas y de apoyo de oficinas y otras actividades |
| P | Grupo 854 | Educación superior |
| Q | Divisiones 86 y 87, excepto Clase 8790 | Salud humana privada |
| S | Sección S Divisiones 90, 92, 93, 95 y 96 | Otros servicios de entretenimiento y otros servicios |

C. COBERTURA GEOGRÁFICA

Nacional.

D. MARCO DE LA MUESTRA

El marco de lista está constituido por las fuentes identificadas en el censo económico del año 1990, actualizado por fuentes de: Superintendencia de Sociedades, Confecámaras, Gremios, Viceministerio de Turismo, Encuestas Anuales del DANE, entre otros.

E. UNIDAD ESTADÍSTICA

Es la empresa que de manera exclusiva o predominante se dedica a la prestación de servicios de interés, dentro del territorio nacional.

GLOSARIO

Principales términos utilizados:

Servicios: Productos heterogéneos generados cada vez que son solicitados, sobre los cuales no recaen derechos de propiedad por parte del usuario y no pueden ser negociados por separado de su producción, transportados o almacenados.

Ingresos: Valor monetario recibido por la empresa a cambio de la prestación de servicios a otras empresas y a los hogares.

Personal ocupado: Corresponde al personal que labora en la empresa o establecimiento, contratado de forma directa por ésta o a través de empresas especializadas, y a los propietarios, socios y familiares sin remuneración fija.



@DANE_Colombia



/DANEColombia



/DANEColombia



DANEColombia

Si requiere información adicional, contáctenos a través del correo
contacto@dane.gov.co

Departamento Administrativo Nacional de Estadística (DANE)
Bogotá, D.C. / Colombia

www.dane.gov.co