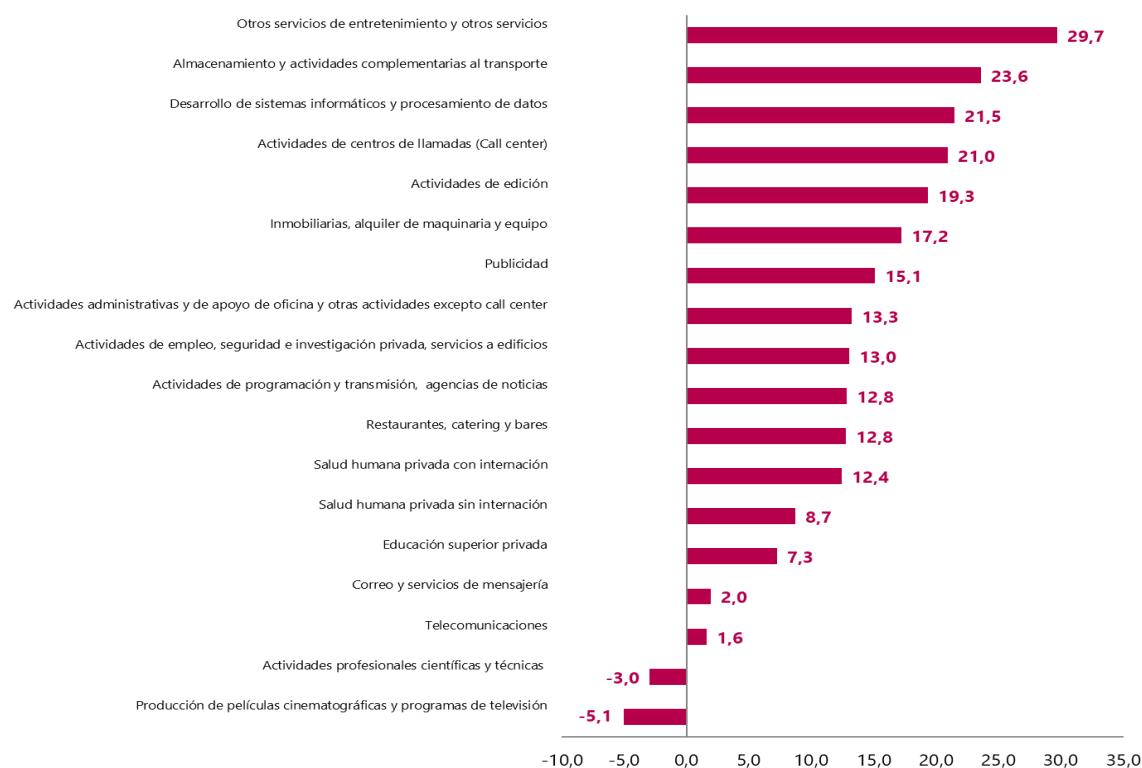


Encuesta Mensual de Servicios (EMS)

Noviembre de 2022

Gráfico 1. Variación anual de los ingresos nominales, según subsector de servicios
Total nacional
Noviembre 2022^P



Fuente: DANE – EMS
p Cifra provisional

- Introducción
- Evolución general de los subsectores de servicios
- Evolución por subsector de servicios
- Ficha metodológica
- Glosario

Introducción

La Encuesta Mensual de Servicios es una operación estadística por medio de la cual el Departamento Administrativo Nacional de Estadística (DANE) obtiene la información de las variables principales del sector servicios para el análisis de su evolución en el corto plazo.

En el proceso permanente de mejoramiento y actualización de las estadísticas económicas y con el propósito de responder a estándares nacionales e internacionales, tanto metodológicos como de clasificación, a partir del mes estadístico enero de 2020 se dan a conocer al público los resultados del rediseño de la Encuesta Mensual de Servicios que contempla varias mejoras metodológicas como la inclusión de resultados de la variable variación de los salarios promedio por subsector de servicios y tipo de contratación, además del paso a un muestreo probabilístico basado en un marco mejorado que incrementó la cobertura al implementar menores parámetros de inclusión. (Para mayor información en el cambio de parámetros de inclusión véase el archivo de anexos de la EMS específicamente el Anexo 13 "A13. Notas metodológicas").

También se entregan resultados bajo una nueva desagregación pasando de 15 a 18 subsectores de servicios; dentro de los nuevos subsectores se encuentra la división 58 "*Actividades de edición*" que en la versión 3.0 de la CIIU estaba clasificada como actividades de manufactura y en la versión 4.0 de la CIIU pasó a clasificarse como una actividad de servicios.

Adicionalmente la actividad "*Salud humana privada*", se desagrega en las actividades "*Salud humana privada con internación*" y "*Salud humana privada sin internación*", de manera similar las "*Actividades administrativas y de apoyo de oficina y otras actividades*" se divide en "*Actividades administrativas y de apoyo de oficina y otras actividades excepto call center*" y "*Actividades de centros de llamadas (Call center)*".

1. Evolución general de los subsectores de servicios

1.1 Variación anual de los ingresos nominales y contribución por tipo de ingresos, según subsector de servicios (noviembre 2022 / noviembre 2021)

En noviembre de 2022, dieciséis de los dieciocho subsectores de servicios presentaron variación positiva en los ingresos totales, en comparación con noviembre de 2021.

Tabla 1. Variación anual de los ingresos y contribución por tipo de ingresos, según subsector de servicios
Noviembre 2022^p / noviembre 2021

Sección	División	Descripción	Clasificación CIIU Rev. 4 A.C.		Ingresos por servicios	Venta de Mercancías	Otros Ingresos
			Ingresos nominales	Variación (%)			
					Contribución ^(PP)		
H	División 52	Almacenamiento y actividades complementarias al transporte	23,6		22,1	0,2	1,3
H	División 53	Correo y servicios de mensajería	2,0		1,3	0,0	0,6
I	División 56	Restaurantes, catering y bares	12,8		11,9	0,6	0,3
J	División 58	Actividades de edición	19,3		19,0	-1,7	2,0
J	División 59, excepto Clase 5920	Producción de películas cinematográficas y programas de televisión	-5,1		-12,7	0,9	6,7
J	División 60 y Clase 6391	Actividades de programación y transmisión, agencias de noticias	12,8		10,6	0,0	2,2
J	División 61	Telecomunicaciones	1,6		1,8	-0,3	0,1
J	División 62, División 63, excepto Clase 6391	Desarrollo de sistemas informáticos y procesamiento de datos	21,5		22,4	-0,6	-0,3
LN	Sección L. División 68 Sección N. Divisiones 7710, 7729 y 7730	Inmobiliarias, alquiler de maquinaria y equipo	17,2		16,2	0,3	0,7
M	Divisiones 69, 70, 71, 72, Clase 7320, División 74	Actividades profesionales científicas y técnicas	-3,0		-2,7	-0,4	0,1
M	Clase 7310	Publicidad	15,1		15,3	-0,2	0,0
N	Divisiones 78, 80 y 81, excepto Clase 8130	Actividades de empleo, seguridad e investigación privada, servicios a edificios	13,0		12,5	0,2	0,4
N	Clase 8220	Actividades de centros de llamadas (Call center)	21,0		20,9	0,0	0,0
N	División 82 excepto Clase 8220	Actividades administrativas y de apoyo de oficina y otras actividades, excepto call center	13,3		11,9	-0,1	1,5
P	Grupo 854	Educación superior privada	7,3		5,6	0,1	1,6
Q	Clase 8610	Salud humana privada con internación	12,4		11,8	0,4	0,3
Q	División 86 excepto Clase 8610	Salud humana privada sin internación	8,7		8,8	0,1	-0,2
S	Divisiones 90, 92, 93, 95 y 96	Otros servicios de entretenimiento y otros servicios	29,7		23,4	2,7	3,6

Fuente: DANE – EMS

^p Cifra provisional

(PP) Puntos porcentuales

Nota: por aproximación decimal, se puede presentar diferencia en la suma de las contribuciones frente a la variación total.

1.2 Variación anual del personal ocupado total y contribución por tipo de contratación, según subsector de servicios (noviembre 2022 / noviembre 2021)

En noviembre de 2022, diecisiete de los dieciocho subsectores de servicios presentaron variación positiva en el personal ocupado total, en comparación con noviembre de 2021.

**Tabla 2. Variación anual del personal ocupado total y contribución por categoría de contratación, según subsector de servicios
Noviembre 2022^p / noviembre 2021**

Sección	División	Descripción	Personal ocupado total ^p		Permanente	Temporal directo	Agencias	Misión** Hora cátedra***
			Variación (%)	Contribución (PP)				
H	División 52	Almacenamiento y actividades complementarias al transporte	7,9		0,9	2,0	5,0	--
H	División 53	Correo y servicios de mensajería	3,0		0,9	0,8	1,3	--
I	División 56	Restaurantes, catering y bares	6,2		7,3	-1,6	0,5	--
J	División 58	Actividades de edición	0,7		1,5	-1,3	0,6	--
J	División 59, excepto Clase 5920	Producción de películas cinematográficas y programas de televisión	3,9		3,5	-1,2	1,7	--
J	División 60 y Clase 6391	Actividades de programación y transmisión, agencias de noticias	6,2		2,2	1,1	2,9	--
J	División 61	Telecomunicaciones	-4,7		-3,0	-2,2	0,5	--
J	División 62, División 63, excepto Clase 6391	Desarrollo de sistemas informáticos y procesamiento de datos	12,2		12,9	-0,2	-0,5	--
LN	Sección L. División 68 Sección N. Divisiones 7710, 7729 y 7730	Inmobiliarias, alquiler de maquinaria y equipo	2,3		-0,9	3,0	0,2	--
M	Divisiones 69, 70, 71, 72, Clase 7320, División 74	Actividades profesionales científicas y técnicas	2,6		2,7	0,0	-0,2	--
M	Clase 7310	Publicidad	4,5		3,5	0,8	0,1	--
N	Divisiones 78, 80 y 81, excepto Clase 8130	Actividades de empleo, seguridad e investigación privada, servicios a edificios	4,1		0,2	1,3	0,1	2,5
N	Clase 8220	Actividades de centros de llamadas (Call center)	4,3		7,6	-3,4	0,1	--
N	División 82 excepto Clase 8220	Actividades administrativas y de apoyo de oficina y otras actividades, excepto call center	6,6		3,4	5,7	-2,5	--
P	Grupo 854	Educación superior privada	4,3		0,2	4,3	0,0	-0,2
Q	Clase 8610	Salud humana privada con internación	3,6		2,4	1,9	-0,7	--
Q	División 86 excepto Clase 8610	Salud humana privada sin internación	0,6		3,6	-2,2	-0,8	--
S	Divisiones 90, 92, 93, 95 y 96	Otros servicios de entretenimiento y otros servicios	10,1		3,4	4,9	1,7	--

Fuente: DANE – EMS

^p Cifra provisional

(PP) Puntos porcentuales

* Incluye personal permanente, personal temporal directo y personal temporal contratado a través de agencias de suministro de personal.

** Personal en misión aplica para la sección N, divisiones 78, 80 y 81, excepto Clase 8130.

*** Personal hora cátedra aplica para la sección P - grupo 854.

Nota: por aproximación decimal, se puede presentar diferencia en la suma de las contribuciones frente a la variación total.

1.3 Variación anual de los salarios y contribución por tipo de contratación, según subsector de servicios (noviembre 2022 / noviembre 2021)

En noviembre de 2022, todos los subsectores de servicios presentaron variación positiva en los salarios, en comparación con noviembre de 2021.

Tabla 3. Variación anual de los salarios y contribución por categoría de contratación, según subsector de servicios
Noviembre 2022^p / noviembre 2021

Clasificación CIU Rev. 4 A.C.			Personal ocupado sin agencias*	Permanente	Temporal directo	Misión** Hora cátedra***
Sección	División	Descripción	Variación (%)	Contribución (PP)		
H	División 52	Almacenamiento y actividades complementarias al transporte	10,4	7,5	2,8	--
H	División 53	Correo y servicios de mensajería	6,1	2,6	3,4	--
I	División 56	Restaurantes, catering y bares	8,2	7,8	0,4	--
J	División 58	Actividades de edición	8,8	9,0	-0,2	--
J	División 59, excepto Clase 5920	Producción de películas cinematográficas y programas de televisión	12,8	8,4	4,5	--
J	División 60 y Clase 6391	Actividades de programación y transmisión, agencias de noticias	5,2	4,7	0,5	--
J	División 61	Telecomunicaciones	12,8	11,4	1,4	--
J	División 62, División 63, excepto Clase 6391	Desarrollo de sistemas informáticos y procesamiento de datos	15,4	15,4	-0,1	--
LN	Sección L. División 68 Sección N. Divisiones 7710, 7729 y 7730	Inmobiliarias, alquiler de maquinaria y equipo	9,4	5,4	4,0	--
M	Divisiones 69, 70, 71, 72, Clase 7320, División 74	Actividades profesionales científicas y técnicas	14,4	9,4	5,0	--
M	Clase 7310	Publicidad	9,9	8,9	1,0	--
N	Divisiones 78, 80 y 81, excepto Clase 8130	Actividades de empleo, seguridad e investigación privada, servicios a edificios	11,7	1,8	3,6	6,2
N	Clase 8220	Actividades de centros de llamadas (Call center)	11,3	12,5	-1,2	--
N	División 82 excepto Clase 8220	Actividades administrativas y de apoyo de oficina y otras actividades, excepto call center	7,6	2,2	5,3	--
P	Grupo 854	Educación superior privada	3,5	0,6	2,6	0,3
Q	Clase 8610	Salud humana privada con internación	7,8	5,5	2,3	--
Q	División 86 excepto Clase 8610	Salud humana privada sin internación	10,2	11,1	-0,8	--
S	Divisiones 90, 92, 93, 95 y 96	Otros servicios de entretenimiento y otros servicios	9,9	6,1	3,9	--

Fuente: DANE – EMS

^p Cifra provisional

(PP) Puntos porcentuales

* Hace referencia a la variación de los salarios promedio del personal ocupado total excluyendo al personal contratado a través de agencias de suministro de personal.

** Personal en misión aplica para la sección N, divisiones 78, 80 y 81, excepto Clase 8130.

*** Personal hora cátedra aplica para la sección P - grupo 854.

Nota: por aproximación decimal, se puede presentar diferencia en la suma de las contribuciones frente a la variación total.

1.4 Variación año corrido de los ingresos nominales, personal ocupado total y salarios, según subsector de servicios

En lo corrido del año 2022 hasta noviembre, todos los subsectores de servicios presentaron variación positiva en los ingresos, diecisiete presentaron variación positiva en el personal ocupado total y todos los subsectores presentaron variación positiva en los salarios, en comparación con el mismo periodo de 2021.

Tabla 4. Variación año corrido de los ingresos nominales, personal ocupado total y salarios, según subsector de servicios

Enero - noviembre 2022^p / enero – noviembre 2021

Sección	División	Descripción	Variación (%) Año corrido		
			Ingresos	Personal Ocupado total*	Salarios**
H	División 52	Almacenamiento y actividades complementarias al transporte	34,4	10,7	7,5
H	División 53	Correo y servicios de mensajería	13,0	5,2	5,9
I	División 56	Restaurantes, catering y bares	31,5	12,6	11,8
J	División 58	Actividades de edición	19,4	-1,9	9,3
J	División 59, excepto Clase 5920	Producción de películas cinematográficas y programas de televisión	56,9	11,7	22,2
J	División 60 y Clase 6391	Actividades de programación y transmisión, agencias de noticias	13,6	4,3	7,2
J	División 61	Telecomunicaciones	10,0	1,1	9,9
J	División 62, División 63, excepto Clase 6391	Desarrollo de sistemas informáticos y procesamiento de datos	26,4	15,6	13,1
LN	Sección L. División 68 Sección N. Divisiones 7710, 7729 y 7730	Inmobiliarias, alquiler de maquinaria y equipo	18,2	4,9	10,2
M	Divisiones 69, 70, 71, 72, Clase 7320, División 74	Actividades profesionales científicas y técnicas	23,6	5,2	10,2
M	Clase 7310	Publicidad	27,8	8,9	10,7
N	Divisiones 78, 80 y 81, excepto Clase 8130	Actividades de empleo, seguridad e investigación privada, servicios a edificios	16,8	6,5	10,7
N	Clase 8220	Actividades de centros de llamadas (Call center)	14,9	7,0	6,8
N	División 82 excepto Clase 8220	Actividades administrativas y de apoyo de oficina y otras actividades, excepto call center	23,2	4,9	8,9
P	Grupo 854	Educación superior privada	9,8	4,9	4,4
Q	Clase 8610	Salud humana privada con internación	10,6	3,5	7,0
Q	División 86 excepto Clase 8610	Salud humana privada sin internación	5,4	1,7	8,7
S	Divisiones 90, 92, 93, 95 y 96	Otros servicios de entretenimiento y otros servicios	30,3	8,8	12,0

Fuente: DANE – EMS

^p Cifra provisional

* Incluye personal permanente, personal temporal directo y personal temporal contratado a través de agencias de suministro de personal.

** Hace referencia a la variación de los salarios promedio del personal ocupado total excluyendo al personal contratado a través de agencias de suministro de personal.

1.5 Variación trienal de los ingresos nominales, personal ocupado total y salarios, según subsector de servicios

En noviembre de 2022, diecisiete de los dieciocho subsectores de servicios presentaron variación positiva en los ingresos, nueve presentaron variación positiva en el personal ocupado total y todos presentaron variación positiva en los salarios, en comparación con noviembre de 2019.

Tabla 5. Variación trienal de los ingresos nominales, personal ocupado total y salarios, según subsector de servicios

Noviembre 2022^p / noviembre 2019

Sección	División	Descripción	Variación (%) trienal		
			Ingresos	Personal Ocupado total*	Salarios**
H	División 52	Almacenamiento y actividades complementarias al transporte	62,8	5,0	23,4
H	División 53	Correo y servicios de mensajería	36,9	6,5	16,4
I	División 56	Restaurantes, catering y bares	36,7	-3,5	18,6
J	División 58	Actividades de edición	-15,2	-17,8	21,6
J	División 59, excepto Clase 5920	Producción de películas cinematográficas y programas de televisión	53,3	-38,7	48,0
J	División 60 y Clase 6391	Actividades de programación y transmisión, agencias de noticias	35,0	1,7	16,8
J	División 61	Telecomunicaciones	18,8	-3,3	18,3
J	División 62, División 63, excepto Clase 6391	Desarrollo de sistemas informáticos y procesamiento de datos	38,5	30,4	35,2
LN	Sección L. División 68 Sección N. Divisiones 7710, 7729 y 7730	Inmobiliarias, alquiler de maquinaria y equipo	33,7	-4,7	24,1
M	Divisiones 69, 70, 71, 72, Clase 7320, División 74	Actividades profesionales científicas y técnicas	16,0	1,9	25,4
M	Clase 7310	Publicidad	27,2	-6,3	27,2
N	Divisiones 78, 80 y 81, excepto Clase 8130	Actividades de empleo, seguridad e investigación privada, servicios a edificios	20,9	-2,8	26,2
N	Clase 8220	Actividades de centros de llamadas (Call center)	73,3	33,4	27,2
N	División 82 excepto Clase 8220	Actividades administrativas y de apoyo de oficina y otras actividades, excepto call center	14,8	-6,4	17,3
P	Grupo 854	Educación superior privada	6,5	-3,5	10,8
Q	Clase 8610	Salud humana privada con internación	39,6	13,6	19,1
Q	División 86 excepto Clase 8610	Salud humana privada sin internación	27,2	3,9	18,7
S	Divisiones 90, 92, 93, 95 y 96	Otros servicios de entretenimiento y otros servicios	45,5	3,3	17,5

Fuente: DANE – EMS

^p Cifra provisional

* Incluye personal permanente, personal temporal directo y personal temporal contratado a través de agencias de suministro de personal.

** Hace referencia a la variación de los salarios promedio del personal ocupado total excluyendo al personal contratado a través de agencias de suministro de personal.

2. Evolución por subsector de servicios

A continuación, se presentan los tres subsectores de servicios con las variaciones de ingresos nominales más altas y dos subsectores con variación negativa.

2.1 Subsectores de servicios con las tres variaciones más altas

2.1.1 Otros servicios de entretenimiento y otros servicios

2.1.1.1 Variación anual: noviembre 2022 / noviembre 2021

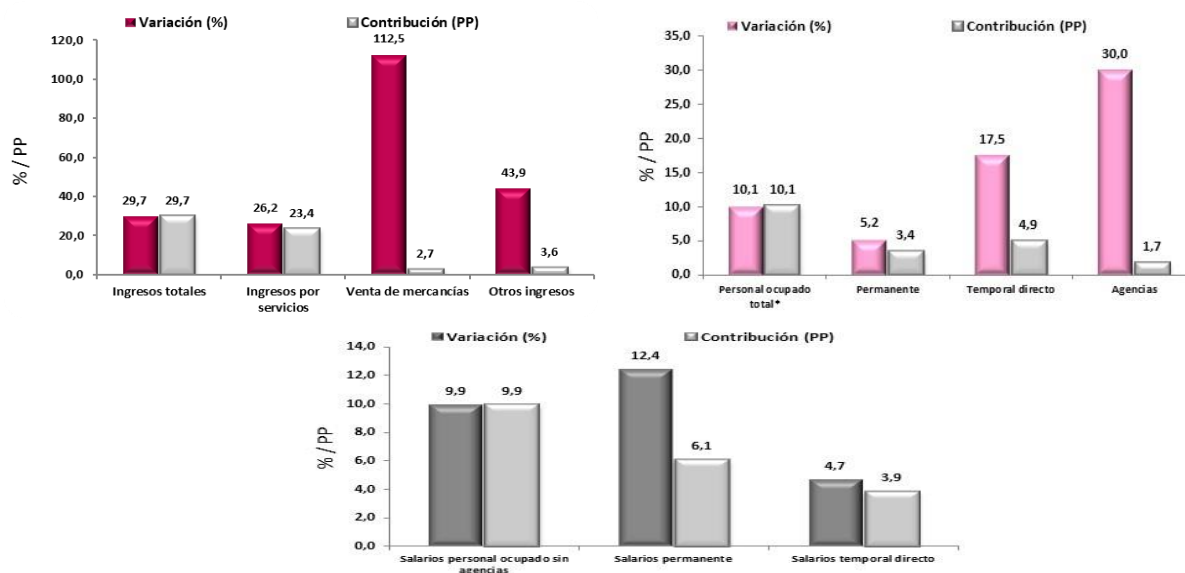
En noviembre de 2022, los servicios de entretenimiento y otros servicios registraron un crecimiento de 29,7% en los ingresos nominales, el personal ocupado total presentó una variación de 10,1% y los salarios registraron un aumento de 9,9%, en comparación con noviembre de 2021.

Gráfico 2. Variación anual y contribución de los ingresos nominales por tipo, personal ocupado total y salarios por tipo de contratación

Otros servicios de entretenimiento y otros servicios

Total nacional

Noviembre 2022^p



Fuente: DANE – EMS

^p Cifra provisional

(PP) Puntos porcentuales

* Incluye personal permanente, personal temporal directo y personal temporal contratado a través de agencias de suministro de personal.

Nota: por aproximación decimal, se puede presentar diferencia en la suma de las contribuciones frente a la variación total.

En comparación con el mismo mes de 2021, en noviembre de 2022 los ingresos totales presentaron un aumento de 29,7%, que se explica por el incremento de 26,2% en los ingresos por servicios, de 43,9% en otros ingresos operacionales y de 112,5% en la venta de mercancías.

En noviembre de 2022 el personal ocupado total presentó una variación de 10,1%, en comparación con noviembre de 2021, que se explica por el incremento de 17,5% en el personal temporal directo, de 5,2% en el personal permanente y de 30,0% en el personal contratado a través agencias.

Mientras que los salarios en noviembre de 2022 presentaron un aumento de 9,9%, en comparación con noviembre de 2021, que se explica por el incremento de 12,4% en los salarios del personal permanente y de 4,7% en los salarios del personal temporal directo.

2.1.2 Almacenamiento y actividades complementarias al transporte

2.1.2.1 Variación anual: noviembre 2022 / noviembre 2021

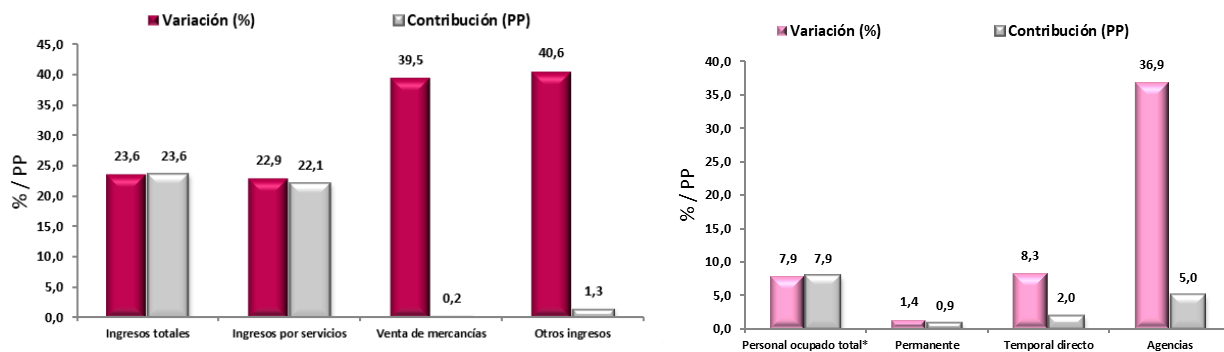
En noviembre de 2022, los servicios de almacenamiento y actividades complementarias al transporte registraron un crecimiento de 23,6% en los ingresos nominales, el personal ocupado total presentó un aumento de 7,9% y los salarios registraron una variación de 10,4%, en comparación con noviembre de 2021.

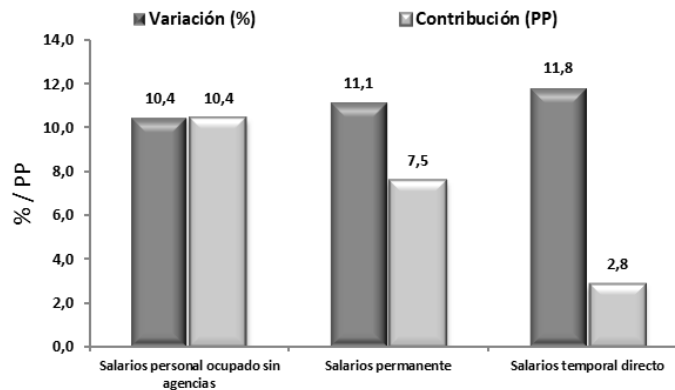
Gráfico 3. Variación anual y contribución de los ingresos nominales por tipo, personal ocupado total y salarios por tipo de contratación

Almacenamiento y actividades complementarias al transporte

Total nacional

Noviembre 2022^P





Fuente: DANE – EMS

p Cifra provisional

(PP) Puntos porcentuales

* Incluye personal permanente, personal temporal directo y personal temporal contratado a través de agencias de suministro de personal.

En comparación con el mismo mes de 2021, en noviembre de 2022 los ingresos totales presentaron un aumento de 23,6% que se explica por el incremento de 22,9% en los ingresos por servicios, de 40,6% en otros ingresos operacionales y de 39,5% en venta de mercancías.

En noviembre de 2022 el personal ocupado total presentó una variación de 7,9%, en comparación con noviembre de 2021, que se explica por el incremento de 36,9% en el personal a través de agencias, de 8,3% en el personal temporal directo y por el incremento de 1,4% en el personal permanente.

Mientras que los salarios en noviembre de 2022 presentaron un aumento de 10,4%, en comparación con noviembre de 2021, que se explica por el incremento de 11,1% en los salarios del personal permanente y de 11,8% en el salario temporal directo.

2.1.3 Desarrollo de sistemas informáticos y procesamiento de datos

2.1.3.1 Variación anual: noviembre 2022 / noviembre 2021

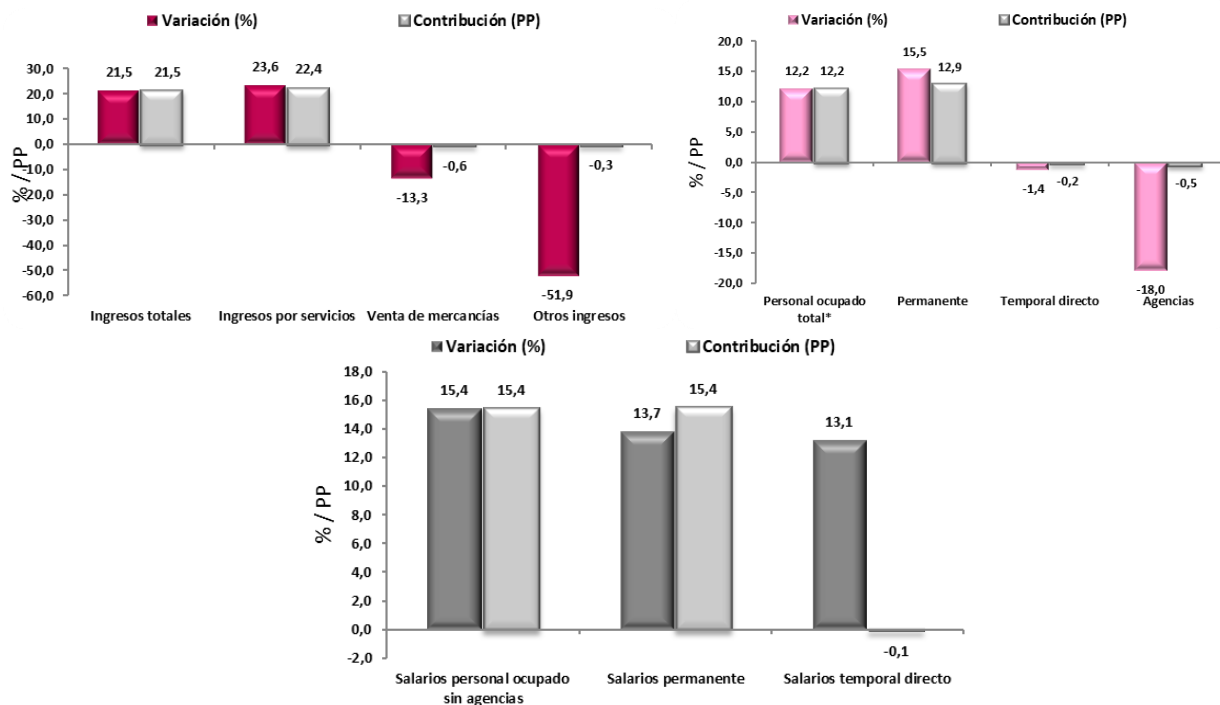
En noviembre de 2022, los servicios de desarrollo de sistemas informáticos y procesamiento de datos registraron un crecimiento de 21,5% en los ingresos nominales, el personal ocupado total presentó un crecimiento de 12,2% y los salarios registraron un crecimiento de 15,4%, en comparación con noviembre de 2021. (Gráfico 4)

Gráfico 4. Variación anual y contribución de los ingresos nominales por tipo, personal ocupado total y salarios por tipo de contratación

Desarrollo de sistemas informáticos y procesamiento de datos

Total nacional

Noviembre 2022^p



Fuente: DANE – EMS

^p Cifra provisional

(PP) Puntos porcentuales

* Incluye personal permanente, personal temporal directo y personal temporal contratado a través de agencias de suministro de personal.

En comparación con el mismo mes de 2021, en noviembre de 2022 los ingresos totales presentaron un aumento de 21,5%, que se explica por el incremento de 23,6% en los ingresos por servicios. Por su parte, la venta de mercancías presentó una disminución de 13,3% y en otros ingresos una disminución de 51,9%.

En noviembre de 2022 el personal ocupado total presentó una variación de 12,2%, en comparación con noviembre de 2021, que se explica por el incremento de 15,5% en el personal permanente. Por su parte, el personal contratado a través de agencias presentó una disminución de 18,0% y el personal temporal directo decreció 1,4%.

Mientras que los salarios en noviembre de 2022 presentaron un aumento de 15,4%, en comparación con noviembre de 2021, que se explica por el incremento de 13,7% en los salarios del personal permanente.

2.2 Subsectores de servicios con variaciones negativas

2.2.1 Producción de películas cinematográficas y programas de televisión

2.2.1.1 Variación anual: noviembre 2022 / noviembre 2021

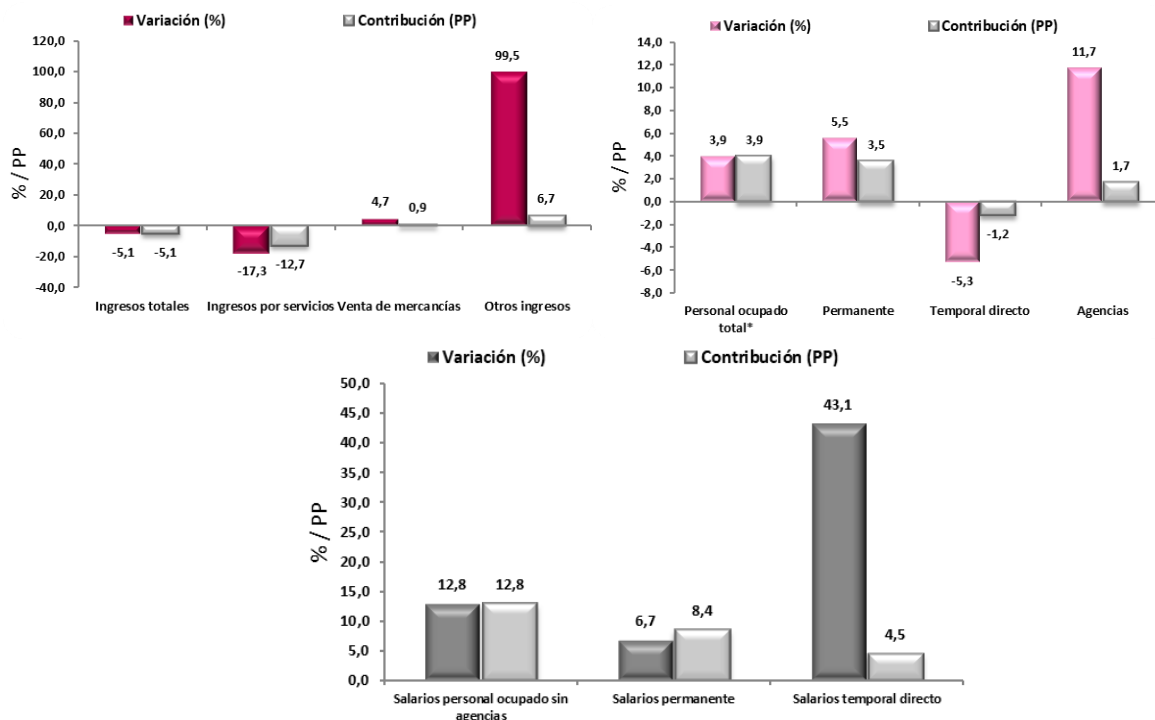
En noviembre de 2022, los servicios de producción de películas cinematográficas y programas de televisión registraron una disminución de 5,1% en los ingresos nominales, el personal ocupado total presentó un crecimiento de 3,9% y los salarios registraron una variación de 12,8%, en comparación con noviembre de 2021.

Gráfico 5. Variación anual y contribución de los ingresos nominales por tipo, personal ocupado total y salarios por tipo de contratación

Producción de películas cinematográficas y programas de televisión

Total nacional

Noviembre 2022^p



Fuente: DANE – EMS

^p Cifra provisional

(PP) Puntos porcentuales

* Incluye personal permanente, personal temporal directo y personal temporal contratado a través de agencias de suministro de personal.

En comparación con el mismo mes de 2021, en noviembre de 2022 los ingresos totales presentaron una disminución de 5,1%, que se explica por una disminución de 17,3% en los ingresos por servicios. Por su parte, otros ingresos operacionales presentaron un incremento de 99,5% y de 4,7% en la venta de mercancías.

En noviembre de 2022 el personal ocupado total presentó una variación de 3,9%, en comparación con noviembre de 2021, que se explica por el incremento de 5,5% en el personal permanente y por el incremento de 11,7% en el personal contratado a través agencias. Por su parte, el personal temporal directo presentó una disminución de 5,3%.

Mientras que los salarios en noviembre de 2022 presentaron un aumento de 12,8%, en comparación con noviembre de 2021, que se explica por el incremento de 6,7% en los salarios del personal permanente y de 43,1% en los salarios del personal temporal directo.

2.2.2 Actividades profesionales científicas y técnicas

2.2.2.1 Variación anual: noviembre 2022 / noviembre 2021

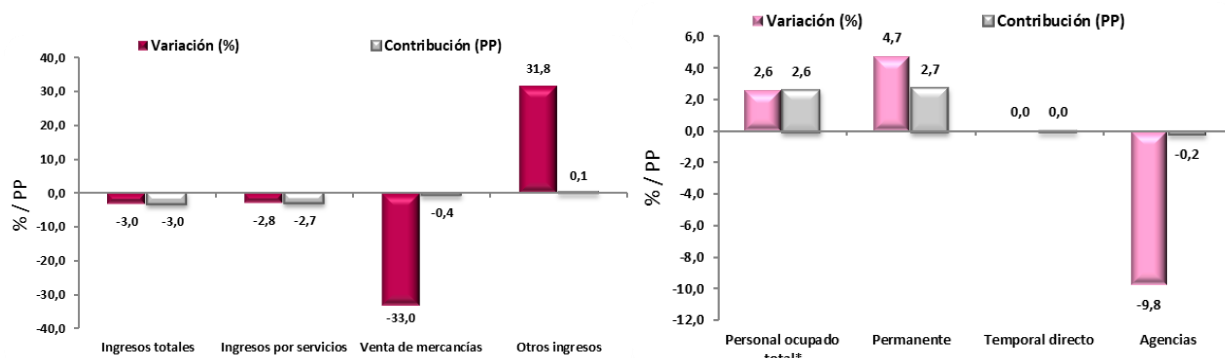
En noviembre de 2022, los servicios de actividades profesionales científicas y técnicas registraron una disminución de 3,0% en los ingresos nominales, el personal ocupado total presentó un crecimiento de 2,6% y los salarios registraron un aumento de 14,4%, en comparación con noviembre de 2021.

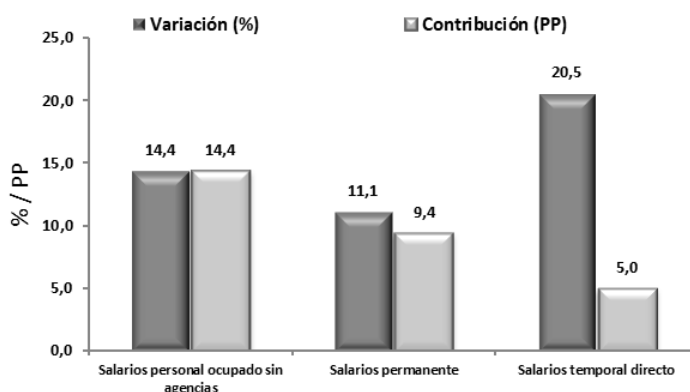
Gráfico 6. Variación anual y contribución de los ingresos nominales por tipo, personal ocupado total y salarios por tipo de contratación

Actividades profesionales científicas y técnicas

Total nacional

Noviembre 2022^P





Fuente: DANE – EMS

p Cifra provisional

(PP) Puntos porcentuales

* Incluye personal permanente, personal temporal directo y personal temporal contratado a través de agencias de suministro de personal.

En comparación con el mismo mes de 2021, en noviembre de 2022 los ingresos totales presentaron una variación de -3,0%, que se explica por la disminución de 2,8% en los ingresos por servicios y de 33,0% en la venta de mercancías. Por su parte, otros ingresos operacionales presentaron un crecimiento de 31,8%.

En noviembre de 2022 el personal ocupado total presentó una variación de 2,6%, en comparación con noviembre de 2021, que se explica por el incremento de 4,7% en el personal permanente. Por su parte, el personal contratado a través agencias presentó una disminución de 9,8%.

Mientras que los salarios en noviembre de 2022 presentaron un aumento de 14,4%, en comparación con noviembre de 2021, que se explica por el incremento de 11,1% en los salarios del personal permanente y de 20,5% en los salarios del personal temporal directo.

Ficha metodológica

Universo de estudio

Son las unidades económicas formalmente establecidas (con NIT y registro mercantil) ubicadas en el territorio nacional, cuya principal actividad es la prestación de los servicios.

Población objetivo

Son las unidades económicas formalmente establecidas (con NIT y registro mercantil) ubicadas en el territorio nacional que cumplen con los parámetros establecidos y cuya principal actividad es la prestación de alguno de los siguientes servicios:

Clasificación CIIU Rev. 4 A.C.			
Sección	División	Descripción	Parámetros de inclusión
H	División 52	Almacenamiento y actividades complementarias al transporte	\$3.000 millones de ingresos anuales y/o personal ocupado promedio anual mayor o igual a 40.
H	División 53	Correo y servicios de mensajería	\$3.000 millones de ingresos anuales y/o personal ocupado promedio anual mayor o igual a 40.
I	División 56	Restaurantes Catering y Bares	\$1.500 millones de ingresos anuales y/o personal ocupado promedio anual mayor o igual a 20.
J	División 58	Actividades de edición	\$1.500 millones de ingresos anuales y/o personal ocupado promedio anual mayor o igual a 10.
J	División 59, excepto Clase 5920	Producción de Películas cinematográficas y programas de televisión.	\$2.000 millones de ingresos anuales y/o personal ocupado promedio anual mayor o igual a 50.
J	División 60 y Clase 6391	Actividades de programación, transmisión y/o difusión y Actividades de agencias de noticias	\$2.000 millones de ingresos anuales y/o personal ocupado promedio anual mayor o igual a 40.
J	División 61	Telecomunicaciones	\$3.000 millones de ingresos anuales y/o personal ocupado promedio anual mayor o igual a 40.

J	División 62, División 63, excepto Clase 6391	Desarrollo de sistemas informáticos y procesamiento de datos	\$3.000 millones de ingresos anuales y/o personal ocupado promedio anual mayor o igual a 40.
LN	Sección L. División 68 Sección N. Divisiones 7710, 7729 y 7730	Inmobiliarias, alquiler de maquinaria y equipo	\$3.000 millones de ingresos anuales y/o personal ocupado promedio anual mayor o igual a 40.
M	Divisiones 69, 70, 71, 72, Clase 7320, División 74	Actividades profesionales, científicas y técnicas.	\$3.000 millones de ingresos anuales y/o personal ocupado promedio anual mayor o igual a 40.
M	Clase 7310	Publicidad	\$3.000 millones de ingresos anuales y/o personal ocupado promedio anual mayor o igual a 40.
N	Divisiones 78, 80 y 81, excepto Clase 8130	Actividades de empleo, seguridad e investigación privada, servicios a edificios.	\$3.000 millones de ingresos anuales y/o personal ocupado promedio anual mayor o igual a 100.
N	División 82 excepto la clase 8220	Actividades administrativas y de apoyo de oficinas y otras actividades excepto call center.	\$3.000 millones de ingresos anuales y/o personal ocupado promedio anual mayor o igual a 40.
N	Clase 8220	Actividades de centros de llamadas (Call center)	\$3.000 millones de ingresos anuales y/o personal ocupado promedio anual mayor o igual a 100.
P	Grupo 854	Educación superior	\$1.500 millones de ingresos anuales y/o personal ocupado promedio anual mayor o igual a 20.
Q	Clase 8610	Salud humana privada con internación	\$3.000 millones de ingresos anuales y/o personal ocupado promedio anual mayor o igual a 40.
Q	Grupo 862 y 869	Salud humana privada sin internación	\$3.000 millones de ingresos anuales y/o personal ocupado promedio anual mayor o igual a 40.
S	Sección S Divisiones 90, 92, 93, 95 y 96	Otros servicios de entretenimiento y otros servicios	\$2.000 millones de ingresos anuales y/o personal ocupado promedio anual mayor o igual a 40.

Cobertura geográfica

Nacional.

Marco de la muestra

El marco muestral de la EMS es un listado de 5.807 empresas que proviene del directorio estadístico de la Encuesta Anual de Servicios del año 2017, se complementó con empresas identificadas como objeto de estudio de la operación estadística a partir de la mini encuesta de servicios realizada en el año 2018 originada con la base de registros administrativos suministrados por la Dirección de Geoestadística (DIG) del DANE.

A partir de la difusión de resultados del mes estadístico de enero 2022 y atendiendo a las buenas prácticas de producción estadística, se realiza un mantenimiento de la muestra, lo que implica cambios en la composición de esta. Sin embargo, se conservan las mejoras metodológicas presentadas en enero de 2020 con el rediseño de la operación estadística.

Tamaño de la muestra

La muestra seleccionada a partir del marco es de 1.959 fuentes.

Unidad estadística

Es la empresa que de manera exclusiva o predominante se dedica a la prestación de servicios de interés, dentro del territorio nacional.

Tipo de investigación

Muestra probabilística estratificada aleatoria para cada uno de los dominios de estudio. Excepto para las *“Actividades cinematográficas, de video y programas de televisión”*, y *“Actividades de programación, transmisión y/o difusión de agencias de noticias”*, en las cuales se miden todas las empresas del directorio que cumplen con los parámetros de inclusión.

Indicadores de calidad:

- El porcentaje de cobertura para noviembre de 2022 fue de 97,5%.
- La tasa de no respuesta fue de 2,5%.

Tabla 6. Tasas de cobertura e imputación por variable de ingresos, personal ocupado y costos de personal ocupado sin incluir costos de personal contratado a través de agencias especializadas en suministro de personal, según subsector de servicios.

Descripción División - Clase CIU Rev. 4 A.C.	Tasas de cobertura por variable			Tasas de imputación por variable		
	Ingresos totales nominales	Personal ocupado total	Costos de personal ocupado sin agencias	Ingresos totales nominales	Personal ocupado total	Costos de personal ocupado sin agencias
Almacenamiento y actividades complementarias al transporte	100,0	100,0	100,0	0,0	0,0	0,0
Correo y servicios de mensajería	98,6	96,5	98,4	1,4	3,5	1,6
Restaurantes, catering y bares	97,2	97,0	96,3	2,8	3,0	3,7
Actividades de edición	99,6	99,1	99,5	0,4	0,9	0,5
Producción de películas cinematográficas y programas de televisión	100,0	100,0	100,0	0,0	0,0	0,0
Actividades de programación y transmisión, agencias de noticias	99,9	99,5	99,7	0,1	0,5	0,3
Telecomunicaciones	99,1	93,9	96,8	0,9	6,1	3,2
Desarrollo de sistemas informáticos y procesamiento de datos	98,2	99,2	99,1	1,8	0,8	0,9
Inmobiliarias, alquiler de maquinaria y equipo	99,0	96,1	97,7	1,0	3,9	2,3
Actividades profesionales científicas y técnicas	95,0	95,5	94,5	5,0	4,5	5,5
Publicidad	99,8	99,9	99,9	0,2	0,1	0,1
Actividades de empleo, seguridad e investigación privada, servicios a edificios	98,4	98,4	98,3	1,6	1,6	1,7
Actividades administrativas y de apoyo de oficina y otras actividades excepto call center	100,0	100,0	100,0	0,0	0,0	0,0
Actividades de centros de llamadas (Call center)	99,4	99,3	99,1	0,6	0,7	0,9
Educación superior privada	98,8	98,8	95,6	1,2	1,2	4,4
Salud humana privada con internación	98,8	98,7	98,7	1,2	1,3	1,3
Salud humana privada sin internación	99,8	99,9	99,9	0,2	0,1	0,1
Otros servicios de entretenimiento y otros servicios	99,9	99,9	99,7	0,1	0,1	0,3

Fuente: DANE – EMS

Glosario

Principales términos utilizados:

Servicios: productos heterogéneos generados cada vez que son solicitados, sobre los cuales no recaen derechos de propiedad por parte del usuario y no pueden ser negociados por separado de su producción, transportados o almacenados.

Ingresos: valor monetario recibido por la empresa a cambio de la prestación de servicios a otras empresas y a los hogares.

Personal ocupado: corresponde al personal que labora en la empresa o establecimiento, contratado de forma directa por esta o a través de empresas especializadas, y a los propietarios, socios y familiares sin remuneración fija.

Salarios promedio: hace referencia al salario promedio del personal ocupado contratado directamente por la empresa.

Sueldos y salarios del personal permanente: remuneración fija u ordinaria (en dinero y/o en especie) que percibe el trabajador por las labores desarrolladas en la empresa antes de deducciones y descuentos y están constituidos por el salario integral, los sueldos y salarios, horas extras, dominicales, festivos, comisiones por ventas bonificaciones o viáticos de carácter permanente cuya contratación es por término indefinido.

Sueldos y salarios del personal contratado directamente por la empresa: valor pagado al personal temporal contratado directamente por la empresa, pero con vinculación a término definido o fijo.



@DANE_Colombia



/DANEColombia



/DANEColombia



DANEColombia

Si requiere información adicional, contáctenos a través del correo

contacto@dane.gov.co

Departamento Administrativo Nacional de Estadística -DANE-

Bogotá D.C., Colombia

www.dane.gov.co