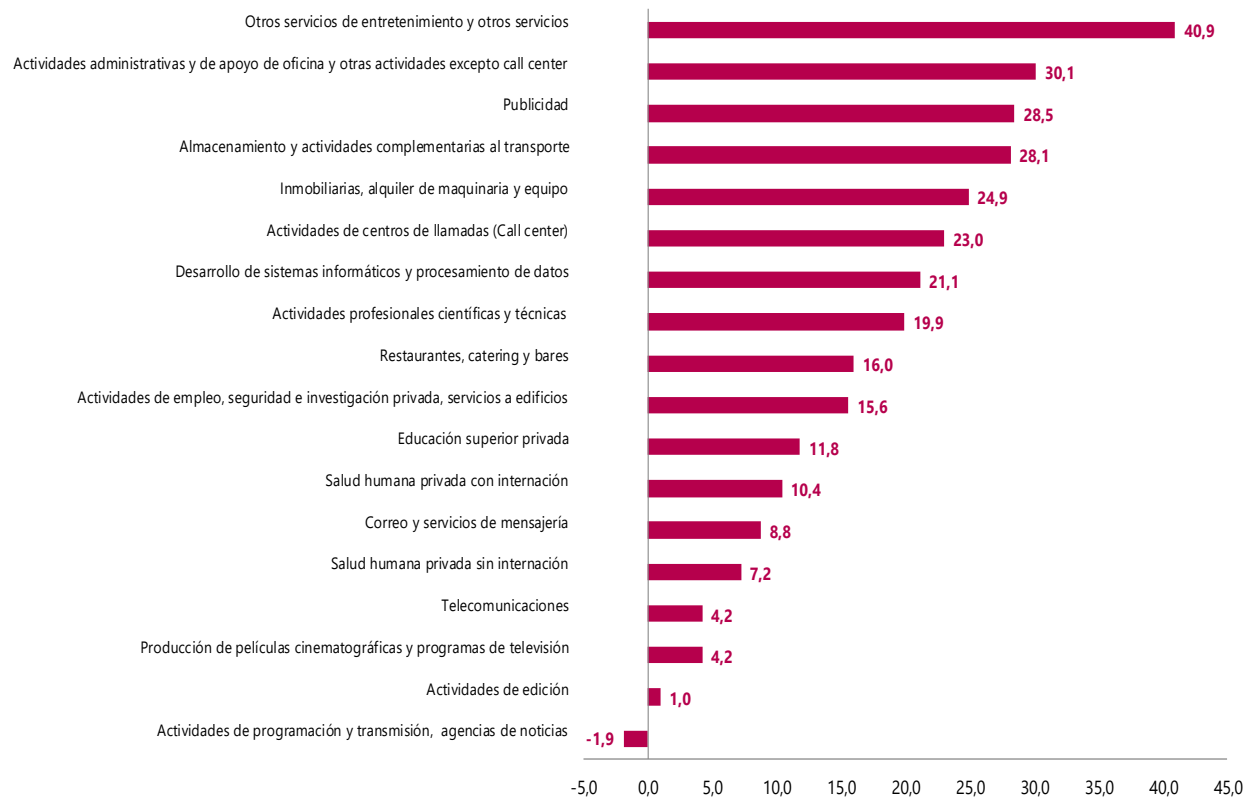


Encuesta Mensual de Servicios (EMS)

Octubre de 2022

Gráfico 1. Variación anual de los ingresos nominales, según subsector de servicios
Total nacional
Octubre 2022^p



Fuente: DANE – EMS
p Cifra provisional

- Introducción
- Evolución general de los subsectores de servicios
- Evolución por subsector de servicios
- Ficha metodológica
- Glosario

Introducción

La Encuesta Mensual de Servicios es una operación estadística por medio de la cual el Departamento Administrativo Nacional de Estadística (DANE) obtiene la información de las variables principales del sector servicios para el análisis de su evolución en el corto plazo.

En el proceso permanente de mejoramiento y actualización de las estadísticas económicas y con el propósito de responder a estándares nacionales e internacionales, tanto metodológicos como de clasificación, a partir del mes estadístico enero de 2020 se dan a conocer al público los resultados del rediseño de la Encuesta Mensual de Servicios que contempla varias mejoras metodológicas como la inclusión de resultados de la variable variación de los salarios promedio por subsector de servicios y tipo de contratación, además del paso a un muestreo probabilístico basado en un marco mejorado que incrementó la cobertura al implementar menores parámetros de inclusión. (Para mayor información en el cambio de parámetros de inclusión véase el archivo de anexos de la EMS específicamente el Anexo 13 "A13. Notas metodológicas").

También se entregan resultados bajo una nueva desagregación pasando de 15 a 18 subsectores de servicios; dentro de los nuevos subsectores se encuentra la división 58 "*Actividades de edición*" que en la versión 3.0 de la CIIU estaba clasificada como actividades de manufactura y en la versión 4.0 de la CIIU pasó a clasificarse como una actividad de servicios.

Adicionalmente la actividad "*Salud humana privada*", se desagrega en las actividades "*Salud humana privada con internación*" y "*Salud humana privada sin internación*", de manera similar las "*Actividades administrativas y de apoyo de oficina y otras actividades*" se divide en "*Actividades administrativas y de apoyo de oficina y otras actividades excepto call center*" y "*Actividades de centros de llamadas (Call center)*".

1. Evolución general de los subsectores de servicios

1.1 Variación anual de los ingresos nominales y contribución por tipo de ingresos, según subsector de servicios (octubre 2022 / octubre 2021)

En octubre de 2022, diecisiete de los dieciocho subsectores de servicios presentaron variación positiva en los ingresos totales, en comparación con octubre de 2021.

Tabla 1. Variación anual de los ingresos y contribución por tipo de ingresos, según subsector de servicios
Octubre 2022^p / octubre 2021

Sección	División	Descripción	Clasificación CIU Rev. 4 A.C.		Ingresos por servicios	Venta de Mercancías	Otros Ingresos
			Ingresos nominales	Variación (%)			
					Contribución (PP)		
H	División 52	Almacenamiento y actividades complementarias al transporte	28,1		26,8	0,3	1,1
H	División 53	Correo y servicios de mensajería	8,8		8,7	0,0	0,1
I	División 56	Restaurantes, catering y bares	16,0		15,3	0,7	0,0
J	División 58	Actividades de edición	1,0		-0,3	0,1	1,2
J	División 59, excepto Clase 5920	Producción de películas cinematográficas y programas de televisión	4,2		-2,9	4,0	3,1
J	División 60 y Clase 6391	Actividades de programación y transmisión, agencias de noticias	-1,9		-3,0	0,0	1,1
J	División 61	Telecomunicaciones	4,2		3,4	0,5	0,3
J	División 62, División 63, excepto Clase 6391	Desarrollo de sistemas informáticos y procesamiento de datos	21,1		21,8	-0,6	0,0
LN	Sección L. División 68 Sección N. Divisiones 7710, 7729 y 7730	Inmobiliarias, alquiler de maquinaria y equipo	24,9		22,3	0,9	1,7
M	Divisiones 69, 70, 71, 72, Clase 7320, División 74	Actividades profesionales científicas y técnicas	19,9		20,5	-0,8	0,1
M	Clase 7310	Publicidad	28,5		28,6	-0,2	0,0
N	Divisiones 78, 80 y 81, excepto Clase 8130	Actividades de empleo, seguridad e investigación privada, servicios a edificios	15,6		15,7	-0,1	0,0
N	Clase 8220	Actividades de centros de llamadas (Call center)	23,0		23,0	0,0	0,0
N	División 82 excepto Clase 8220	Actividades administrativas y de apoyo de oficina y otras actividades, excepto call center	30,1		28,2	0,1	1,9
P	Grupo 854	Educación superior privada	11,8		8,7	0,1	3,0
Q	Clase 8610	Salud humana privada con internación	10,4		10,1	0,2	0,1
Q	División 86 excepto Clase 8610	Salud humana privada sin internación	7,2		7,9	-0,2	-0,4
S	Divisiones 90, 92, 93, 95 y 96	Otros servicios de entretenimiento y otros servicios	40,9		38,2	-1,2	3,9

Fuente: DANE – EMS

^p Cifra provisional

(PP) Puntos porcentuales

Nota: por aproximación decimal, se puede presentar diferencia en la suma de las contribuciones frente a la variación total.

1.2 Variación anual del personal ocupado total y contribución por tipo de contratación, según subsector de servicios (octubre 2022 / octubre 2021)

En octubre de 2022, diecisiete de los dieciocho subsectores de servicios presentaron variación positiva en el personal ocupado total, en comparación con octubre de 2021.

Tabla 2. Variación anual del personal ocupado total y contribución por categoría de contratación, según subsector de servicios Octubre 2022^p / octubre 2021

Clasificación CIU Rev. 4 A.C.			Personal ocupado total ^p	Permanente	Temporal directo	Agencias	Misión** Hora cátedra***
Sección	División	Descripción	Variación (%)	Contribución (PP)			
H	División 52	Almacenamiento y actividades complementarias al transporte	9,4	1,5	2,7	5,2	--
H	División 53	Correo y servicios de mensajería	1,3	0,2	-1,0	2,1	--
I	División 56	Restaurantes, catering y bares	7,8	7,4	-0,1	0,5	--
J	División 58	Actividades de edición	0,5	1,5	-1,3	0,3	--
J	División 59, excepto Clase 5920	Producción de películas cinematográficas y programas de televisión	12,4	4,9	-0,2	7,7	--
J	División 60 y Clase 6391	Actividades de programación y transmisión, agencias de noticias	7,9	2,1	2,3	3,5	--
J	División 61	Telecomunicaciones	-4,7	-3,3	-2,1	0,6	--
J	División 62, División 63, excepto Clase 6391	Desarrollo de sistemas informáticos y procesamiento de datos	13,1	14,0	-0,5	-0,5	--
LN	Sección L. División 68 Sección N. Divisiones 7710, 7729 y 7730	Inmobiliarias, alquiler de maquinaria y equipo	4,1	4,6	-0,7	0,3	--
M	Divisiones 69, 70, 71, 72, Clase 7320, División 74	Actividades profesionales científicas y técnicas	4,3	2,9	1,3	0,1	--
M	Clase 7310	Publicidad	6,2	3,5	2,2	0,5	--
N	Divisiones 78, 80 y 81, excepto Clase 8130	Actividades de empleo, seguridad e investigación privada, servicios a edificios	4,9	0,2	1,9	0,2	2,6
N	Clase 8220	Actividades de centros de llamadas (Call center)	5,1	7,0	-1,8	-0,1	--
N	División 82 excepto Clase 8220	Actividades administrativas y de apoyo de oficina y otras actividades, excepto call center	7,2	3,4	5,6	-1,8	--
P	Grupo 854	Educación superior privada	4,4	0,3	4,0	0,1	0,1
Q	Clase 8610	Salud humana privada con internación	3,9	2,5	2,3	-0,8	--
Q	División 86 excepto Clase 8610	Salud humana privada sin internación	1,6	4,4	-1,8	-1,0	--
S	Divisiones 90, 92, 93, 95 y 96	Otros servicios de entretenimiento y otros servicios	10,0	2,9	5,0	2,1	--

Fuente: DANE – EMS

^p Cifra provisional

(PP) Puntos porcentuales

* Incluye personal permanente, personal temporal directo y personal temporal contratado a través de agencias de suministro de personal.

** Personal en misión aplica para la sección N, divisiones 78, 80 y 81, excepto Clase 8130.

*** Personal hora cátedra aplica para la sección P - grupo 854.

Nota: por aproximación decimal, se puede presentar diferencia en la suma de las contribuciones frente a la variación total.

1.3 Variación anual de los salarios y contribución por tipo de contratación, según subsector de servicios (octubre 2022 / octubre 2021)

En octubre de 2022, todos los subsectores de servicios presentaron variación positiva en los salarios, en comparación con octubre de 2021.

Tabla 3. Variación anual de los salarios y contribución por categoría de contratación, según subsector de servicios
Octubre 2022^p / octubre 2021

Clasificación CIU Rev. 4 A.C.			Personal ocupado sin agencias ¹	Permanente	Temporal directo	Misión** Hora cátedra***
Sección	División	Descripción	Variación (%)	Contribución (PP)		
H	División 52	Almacenamiento y actividades complementarias al transporte	9,8	6,9	2,9	--
H	División 53	Correo y servicios de mensajería	8,1	3,2	4,9	--
I	División 56	Restaurantes, catering y bares	9,4	8,5	0,9	--
J	División 58	Actividades de edición	9,4	9,6	-0,1	--
J	División 59, excepto Clase 5920	Producción de películas cinematográficas y programas de televisión	9,1	4,6	4,5	--
J	División 60 y Clase 6391	Actividades de programación y transmisión, agencias de noticias	6,1	5,4	0,7	--
J	División 61	Telecomunicaciones	13,5	12,8	0,7	--
J	División 62, División 63, excepto Clase 6391	Desarrollo de sistemas informáticos y procesamiento de datos	14,2	14,6	-0,3	--
LN	Sección L. División 68 Sección N. Divisiones 7710, 7729 y 7730	Inmobiliarias, alquiler de maquinaria y equipo	9,1	7,7	1,4	--
M	Divisiones 69, 70, 71, 72, Clase 7320, División 74	Actividades profesionales científicas y técnicas	14,1	9,1	5,0	--
M	Clase 7310	Publicidad	11,7	10,0	1,6	--
N	Divisiones 78, 80 y 81, excepto Clase 8130	Actividades de empleo, seguridad e investigación privada, servicios a edificios	10,0	1,4	3,9	4,7
N	Clase 8220	Actividades de centros de llamadas (Call center)	9,8	12,2	-2,4	--
N	División 82 excepto Clase 8220	Actividades administrativas y de apoyo de oficina y otras actividades, excepto call center	7,9	3,1	4,9	--
P	Grupo 854	Educación superior privada	4,7	1,0	2,7	0,9
Q	Clase 8610	Salud humana privada con internación	7,7	4,9	2,8	--
Q	División 86 excepto Clase 8610	Salud humana privada sin internación	9,9	10,4	-0,5	--
S	Divisiones 90, 92, 93, 95 y 96	Otros servicios de entretenimiento y otros servicios	11,1	6,2	4,9	--

Fuente: DANE – EMS

^p Cifra provisional

(PP) Puntos porcentuales

* Hace referencia a la variación de los salarios promedio del personal ocupado total excluyendo al personal contratado a través de agencias de suministro de personal.

** Personal en misión aplica para la sección N, divisiones 78, 80 y 81, excepto Clase 8130.

*** Personal hora cátedra aplica para la sección P - grupo 854.

Nota: por aproximación decimal, se puede presentar diferencia en la suma de las contribuciones frente a la variación total.

1.4 Variación año corrido de los ingresos nominales, personal ocupado total y salarios, según subsector de servicios

En lo corrido del año hasta octubre de 2022, todos los subsectores de servicios presentaron variación positiva en los ingresos, diecisiete presentaron variación positiva en el personal ocupado total y todos los subsectores presentaron variación positiva en los salarios, en comparación con el mismo periodo de 2021.

Tabla 4. Variación año corrido de los ingresos nominales, personal ocupado total y salarios, según subsector de servicios

Enero – octubre 2022^p / enero - octubre 2021

Sección	División	Descripción	Variación (%) Año corrido		
			Ingresos	Personal Ocupado total*	Salarios**
H	División 52	Almacenamiento y actividades complementarias al transporte	35,8	11,0	7,2
H	División 53	Correo y servicios de mensajería	14,3	5,5	5,9
I	División 56	Restaurantes, catering y bares	33,8	13,3	12,3
J	División 58	Actividades de edición	19,5	-2,1	9,4
J	División 59, excepto Clase 5920	Producción de películas cinematográficas y programas de televisión	69,9	12,5	23,3
J	División 60 y Clase 6391	Actividades de programación y transmisión, agencias de noticias	13,8	4,1	7,4
J	División 61	Telecomunicaciones	10,9	1,7	9,6
J	División 62, División 63, excepto Clase 6391	Desarrollo de sistemas informáticos y procesamiento de datos	27,0	16,0	12,9
LN	Sección L. División 68 Sección N. Divisiones 7710, 7729 y 7730	Inmobiliarias, alquiler de maquinaria y equipo	18,4	5,2	10,3
M	Divisiones 69, 70, 71, 72, Clase 7320, División 74	Actividades profesionales científicas y técnicas	27,5	5,5	9,7
M	Clase 7310	Publicidad	29,6	9,4	10,9
N	Divisiones 78, 80 y 81, excepto Clase 8130	Actividades de empleo, seguridad e investigación privada, servicios a edificios	17,2	6,7	10,6
N	Clase 8220	Actividades de centros de llamadas (Call center)	14,3	7,3	6,4
N	División 82 excepto Clase 8220	Actividades administrativas y de apoyo de oficina y otras actividades, excepto call center	24,3	4,7	9,0
P	Grupo 854	Educación superior privada	10,1	4,9	4,5
Q	Clase 8610	Salud humana privada con internación	10,5	4,1	6,9
Q	División 86 excepto Clase 8610	Salud humana privada sin internación	5,5	2,5	8,3
S	Divisiones 90, 92, 93, 95 y 96	Otros servicios de entretenimiento y otros servicios	30,4	8,7	12,2

Fuente: DANE – EMS

^p Cifra provisional

* Incluye personal permanente, personal temporal directo y personal temporal contratado a través de agencias de suministro de personal.

** Hace referencia a la variación de los salarios promedio del personal ocupado total excluyendo al personal contratado a través de agencias de suministro de personal.

1.5 Variación trienal de los ingresos nominales, personal ocupado total y salarios, según subsector de servicios

En octubre de 2022, diecisiete de los dieciocho subsectores de servicios presentaron variación positiva en los ingresos, nueve presentaron variación positiva en el personal ocupado total y todos los subsectores presentaron variación positiva en los salarios, en comparación con octubre de 2019.

Tabla 5. Variación trienal de los ingresos nominales, personal ocupado total y salarios, según subsector de servicios
Octubre 2022^p / octubre 2019

Sección	División	Descripción	Variación (%) trienal		
			Ingresos	Personal Ocupado total*	Salarios**
H	División 52	Almacenamiento y actividades complementarias al transporte	50,4	5,2	22,3
H	División 53	Correo y servicios de mensajería	33,6	5,9	17,6
I	División 56	Restaurantes, catering y bares	40,4	-3,3	18,6
J	División 58	Actividades de edición	-17,1	-18,5	22,3
J	División 59, excepto Clase 5920	Producción de películas cinematográficas y programas de televisión	20,2	-39,1	46,1
J	División 60 y Clase 6391	Actividades de programación y transmisión, agencias de noticias	5,3	2,0	14,6
J	División 61	Telecomunicaciones	11,4	-4,2	21,5
J	División 62, División 63, excepto Clase 6391	Desarrollo de sistemas informáticos y procesamiento de datos	41,6	30,6	37,2
LN	Sección L. División 68 Sección N. Divisiones 7710, 7729 y 7730	Inmobiliarias, alquiler de maquinaria y equipo	31,1	-2,4	23,7
M	Divisiones 69, 70, 71, 72, Clase 7320, División 74	Actividades profesionales científicas y técnicas	20,9	0,8	27,1
M	Clase 7310	Publicidad	23,0	-6,6	26,6
N	Divisiones 78, 80 y 81, excepto Clase 8130	Actividades de empleo, seguridad e investigación privada, servicios a edificios	18,7	-3,1	25,7
N	Clase 8220	Actividades de centros de llamadas (Call center)	75,6	35,1	27,4
N	División 82 excepto Clase 8220	Actividades administrativas y de apoyo de oficina y otras actividades, excepto call center	29,2	-6,8	17,8
P	Grupo 854	Educación superior privada	6,0	-3,4	11,7
Q	Clase 8610	Salud humana privada con internación	32,6	13,0	17,2
Q	División 86 excepto Clase 8610	Salud humana privada sin internación	20,8	4,5	18,6
S	Divisiones 90, 92, 93, 95 y 96	Otros servicios de entretenimiento y otros servicios	50,1	3,8	19,5

Fuente: DANE – EMS

^p Cifra provisional

* Incluye personal permanente, personal temporal directo y personal temporal contratado a través de agencias de suministro de personal.

** Hace referencia a la variación de los salarios promedio del personal ocupado total excluyendo al personal contratado a través de agencias de suministro de personal.

2. Evolución por subsector de servicios

A continuación, se presentan los tres subsectores de servicios con las variaciones de ingresos nominales más altas y un sector con variación negativa.

2.1 Subsectores de servicios con las tres variaciones más altas

2.1.1 Otros servicios de entretenimiento y otros servicios

2.1.1.1 Variación anual: octubre 2022 / octubre 2021

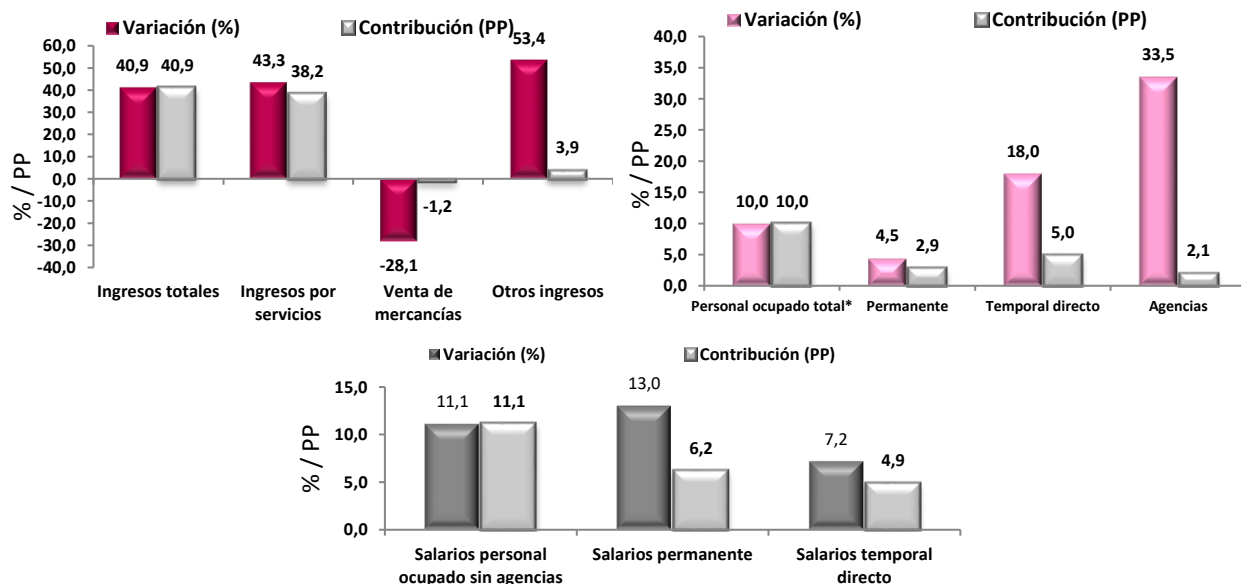
En octubre de 2022, los otros servicios de entretenimiento y otros servicios registraron una variación de 40,9% en los ingresos nominales, el personal ocupado total presentó un crecimiento de 10,0% y los salarios registraron un aumento de 11,1%, en comparación con octubre de 2021.

Gráfico 2. Variación anual y contribución de los ingresos nominales por tipo, personal ocupado total y salarios por tipo de contratación

Otros servicios de entretenimiento y otros servicios

Total nacional

Octubre 2022^p



Fuente: DANE – EMS

^p Cifra provisional

(PP) Puntos porcentuales

* Incluye personal permanente, personal temporal directo y personal temporal contratado a través de agencias de suministro de personal.

Nota: por aproximación decimal, se puede presentar diferencia en la suma de las contribuciones frente a la variación total.

En comparación con el mismo mes de 2021, en octubre de 2022 los ingresos totales presentaron un aumento de 40,9%, que se explica por el incremento de 43,3% en los ingresos por servicios y de 53,4% en otros ingresos operacionales.

En octubre de 2022 el personal ocupado total presentó una variación de 10,0%, en comparación con octubre de 2021, que se explica por el incremento de 18,0% en el personal temporal directo, de 4,5% en el personal permanente y de 33,5% en el personal contratado a través de agencias.

Mientras que los salarios en octubre de 2022 presentaron un aumento de 11,1%, en comparación con octubre de 2021, que se explica por el incremento de 13,0% en los salarios del personal permanente y de 7,2% en los salarios del personal temporal directo.

2.1.2 Actividades administrativas y de apoyo de oficina y otras actividades

2.1.2.1 Variación anual: octubre 2022 / octubre 2021

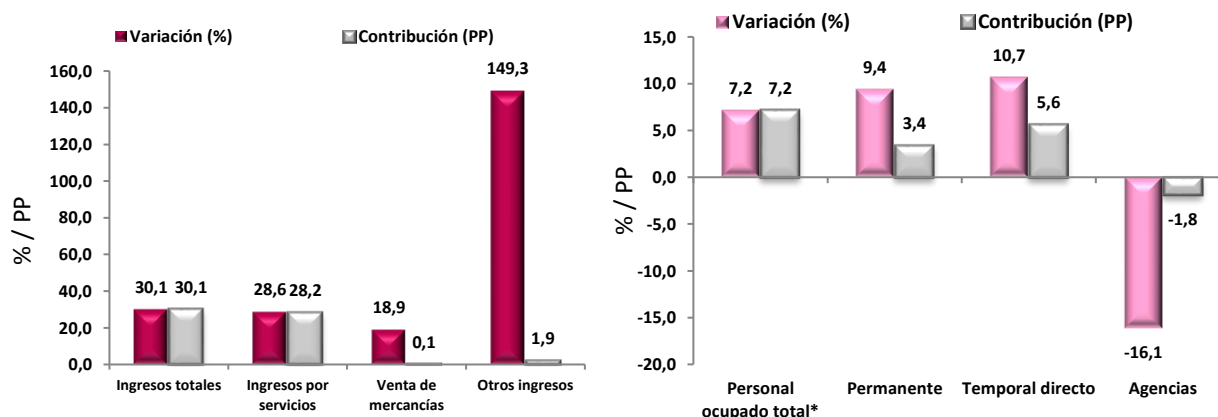
En octubre de 2022, los servicios de actividades administrativas y de apoyo de oficina y otras actividades registraron una variación de 30,1% en los ingresos nominales, el personal ocupado total presentó un incremento de 7,2% y los salarios registraron un aumento de 7,9%, en comparación con octubre de 2021.

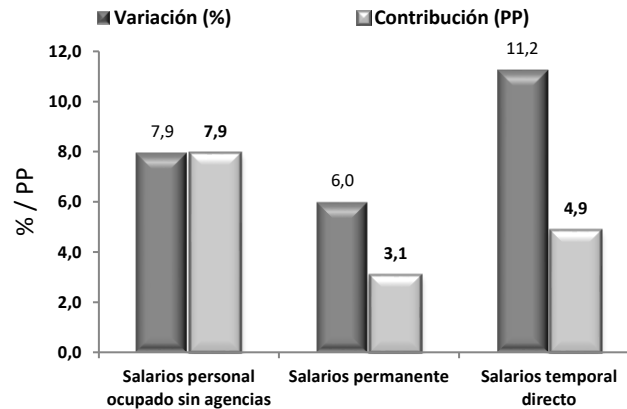
Gráfico 3. Variación anual y contribución de los ingresos nominales por tipo, personal ocupado total y salarios por tipo de contratación

Actividades administrativas y de apoyo de oficina y otras actividades

Total nacional

Octubre 2022^P





Fuente: DANE – EMS

p Cifra provisional

(PP) Puntos porcentuales

* Incluye personal permanente, personal temporal directo y personal temporal contratado a través de agencias de suministro de personal.

En comparación con el mismo mes de 2021, en octubre de 2022 los ingresos totales presentaron un aumento de 30,1%, que se explica por el incremento de 28,6% en los ingresos por servicios, de 149,3% en otros ingresos operacionales y de 18,9% en la venta de mercancías.

En octubre de 2022 el personal ocupado total presentó una variación de 7,2%, en comparación con octubre de 2021, que se explica por el incremento de 10,7% en el personal temporal directo y de 9,4% en el personal permanente.

Mientras que los salarios en octubre de 2022 presentaron un aumento de 7,9%, en comparación con octubre de 2021, que se explica por el incremento de 11,2% en los salarios del personal temporal directo y de 6,0% en los salarios del personal permanente.

2.1.3 Publicidad

2.1.3.1 Variación anual: octubre 2022 / octubre 2021

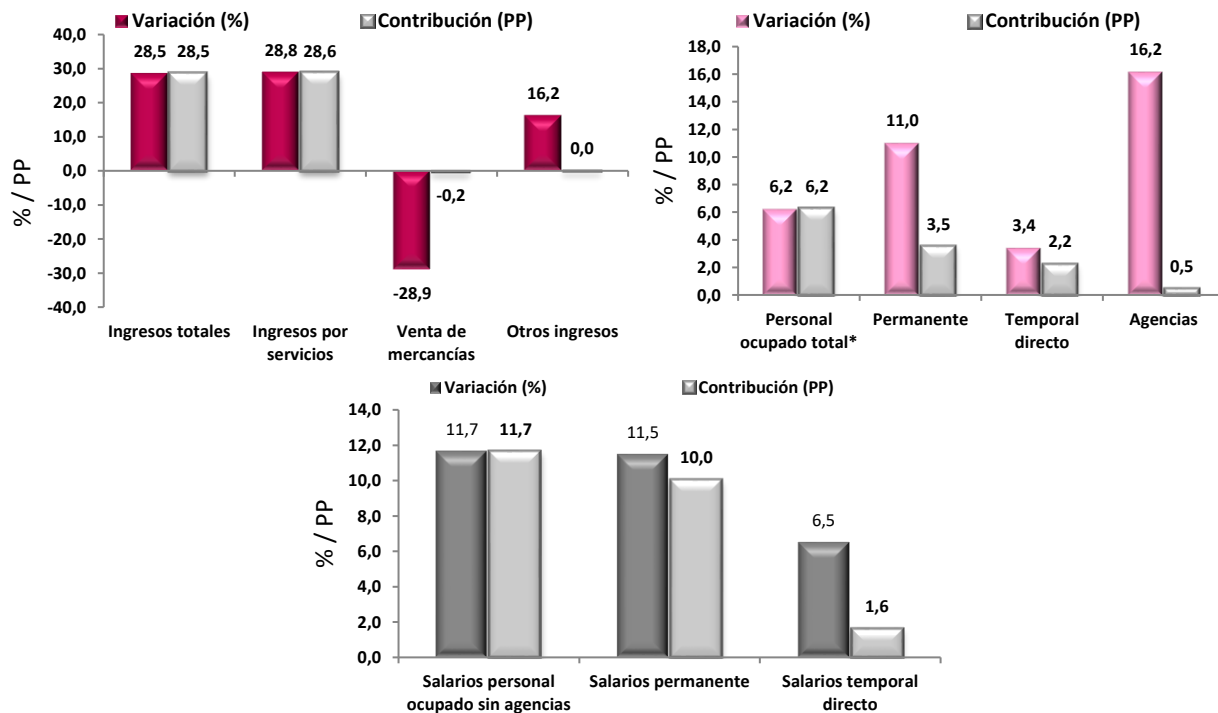
En octubre de 2022, los servicios de publicidad registraron un crecimiento de 28,5% en los ingresos nominales, el personal ocupado total presentó un aumento de 6,2% y los salarios registraron una variación de 11,7%, en comparación con octubre de 2021. (Gráfico 4)

Gráfico 4. Variación anual y contribución de los ingresos nominales por tipo, personal ocupado total y salarios por tipo de contratación

Publicidad

Total nacional

Octubre 2022^P



Fuente: DANE – EMS

^p Cifra provisional

(PP) Puntos porcentuales

* Incluye personal permanente, personal temporal directo y personal temporal contratado a través de agencias de suministro de personal.

En comparación con el mismo mes de 2021, en octubre de 2022 los ingresos totales presentaron un aumento de 28,5%, que se explica por el incremento de 28,8% en los ingresos por servicios y de 16,2% en otros ingresos operacionales.

En octubre de 2022 el personal ocupado total presentó una variación de 6,2%, en comparación con octubre de 2021, que se explica por el incremento de 11,0% en el personal permanente, de 3,4% en el personal temporal directo y de 16,2% en el personal contratado a través agencias.

Mientras que los salarios en octubre de 2022 presentaron un aumento de 11,7%, en comparación con octubre de 2021, que se explica por el incremento de 11,5% en los salarios del personal permanente y de 6,5% en los salarios del personal temporal directo.

2.2 Subsector de servicios con variación negativa

2.2.1 Actividades de programación y transmisión, agencias de noticias

2.2.1.1 Variación anual: octubre 2022 / octubre 2021

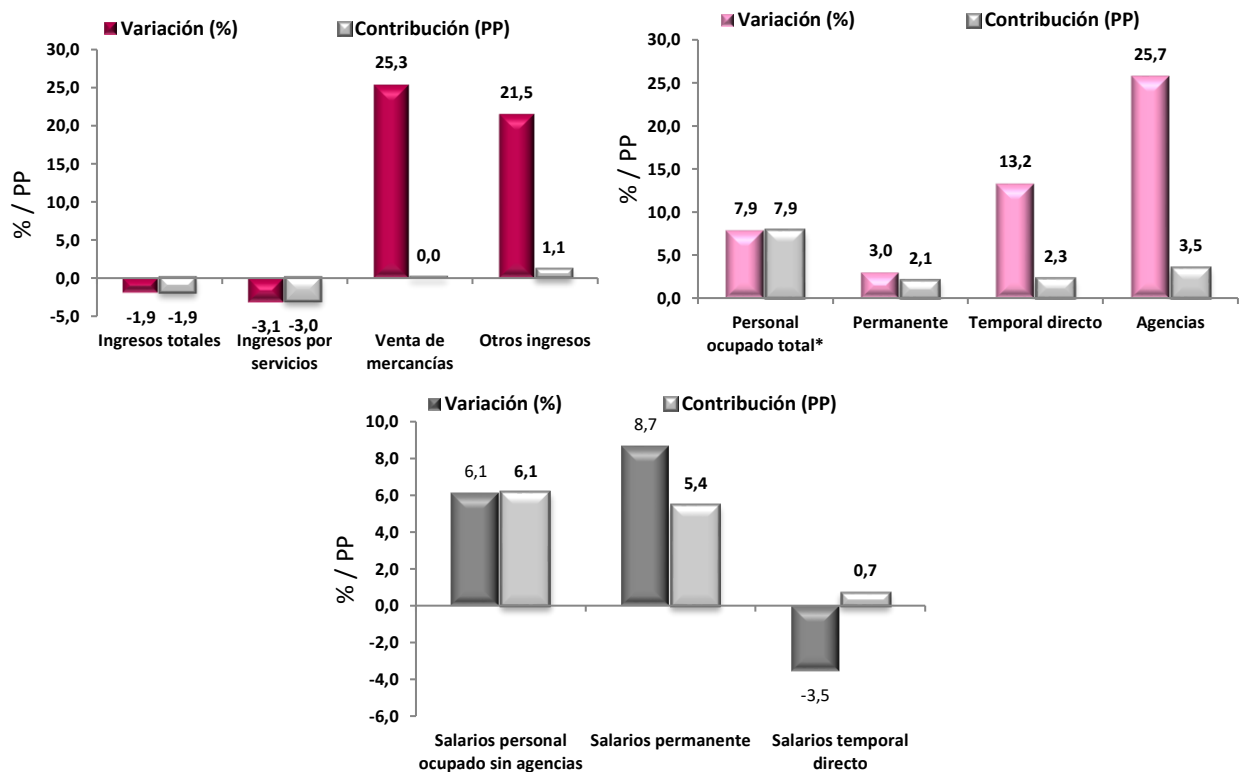
En octubre de 2022, los servicios de actividades de programación y transmisión, agencias de noticias registraron una disminución de 1,9% en los ingresos nominales, el personal ocupado total presentó un crecimiento de 7,9% y los salarios registraron un incremento de 6,1%, en comparación con octubre de 2021.

Gráfico 5. Variación anual y contribución de los ingresos nominales por tipo, personal ocupado total y salarios por tipo de contratación

Actividades de programación y transmisión, agencias de noticias

Total nacional

Octubre 2022^p



Fuente: DANE – EMS

^p Cifra provisional

(PP) Puntos porcentuales

* Incluye personal permanente, personal temporal directo y personal temporal contratado a través de agencias de suministro de personal.

En comparación con el mismo mes de 2021, en octubre de 2022 los ingresos totales presentaron una variación de -1,9%, que se explica por una disminución de 3,1% en los ingresos por servicios. Por su parte, otros ingresos operacionales presentaron un incremento de 21,5% y la venta de mercancías una variación de 25,3%.

En octubre de 2022 el personal ocupado total presentó una variación positiva de 7,9%, en comparación con octubre de 2021, que se explica por el incremento de 25,7% en el personal contratado a través agencias, de 13,2% en el personal temporal directo y de 3,0% en el personal permanente.

Mientras que los salarios en octubre de 2022 presentaron un aumento de 6,1%, en comparación con octubre de 2021, que se explica por el incremento de 8,7% en los salarios del personal permanente. Por su parte, los salarios del personal temporal directo presentaron una disminución de 3,5%.

Ficha metodológica

Universo de estudio

Son las unidades económicas formalmente establecidas (con NIT y registro mercantil) ubicadas en el territorio nacional, cuya principal actividad es la prestación de los servicios.

Población objetivo

Son las unidades económicas formalmente establecidas (con NIT y registro mercantil) ubicadas en el territorio nacional que cumplen con los parámetros establecidos y cuya principal actividad es la prestación de alguno de los siguientes servicios:

Clasificación CIIU Rev. 4 A.C.			
Sección	División	Descripción	Parámetros de inclusión
H	División 52	Almacenamiento y actividades complementarias al transporte	\$3.000 millones de ingresos anuales y/o personal ocupado promedio anual mayor o igual a 40.
H	División 53	Correo y servicios de mensajería	\$3.000 millones de ingresos anuales y/o personal ocupado promedio anual mayor o igual a 40.
I	División 56	Restaurantes Catering y Bares	\$1.500 millones de ingresos anuales y/o personal ocupado promedio anual mayor o igual a 20.
J	División 58	Actividades de edición	\$1.500 millones de ingresos anuales y/o personal ocupado promedio anual mayor o igual a 10.
J	División 59, excepto Clase 5920	Producción de Películas cinematográficas y programas de televisión.	\$2.000 millones de ingresos anuales y/o personal ocupado promedio anual mayor o igual a 50.
J	División 60 y Clase 6391	Actividades de programación, transmisión y/o difusión y Actividades de agencias de noticias	\$2.000 millones de ingresos anuales y/o personal ocupado promedio anual mayor o igual a 40.
J	División 61	Telecomunicaciones	\$3.000 millones de ingresos anuales y/o personal ocupado promedio anual mayor o igual a 40.

J	División 62, División 63, excepto Clase 6391	Desarrollo de sistemas informáticos y procesamiento de datos	\$3.000 millones de ingresos anuales y/o personal ocupado promedio anual mayor o igual a 40.
LN	Sección L. División 68 Sección N. Divisiones 7710, 7729 y 7730	Inmobiliarias, alquiler de maquinaria y equipo	\$3.000 millones de ingresos anuales y/o personal ocupado promedio anual mayor o igual a 40.
M	Divisiones 69, 70, 71, 72, Clase 7320, División 74	Actividades profesionales, científicas y técnicas.	\$3.000 millones de ingresos anuales y/o personal ocupado promedio anual mayor o igual a 40.
M	Clase 7310	Publicidad	\$3.000 millones de ingresos anuales y/o personal ocupado promedio anual mayor o igual a 40.
N	Divisiones 78, 80 y 81, excepto Clase 8130	Actividades de empleo, seguridad e investigación privada, servicios a edificios.	\$3.000 millones de ingresos anuales y/o personal ocupado promedio anual mayor o igual a 100.
N	División 82 excepto la clase 8220	Actividades administrativas y de apoyo de oficinas y otras actividades excepto call center.	\$3.000 millones de ingresos anuales y/o personal ocupado promedio anual mayor o igual a 40.
N	Clase 8220	Actividades de centros de llamadas (Call center)	\$3.000 millones de ingresos anuales y/o personal ocupado promedio anual mayor o igual a 100.
P	Grupo 854	Educación superior	\$1.500 millones de ingresos anuales y/o personal ocupado promedio anual mayor o igual a 20.
Q	Clase 8610	Salud humana privada con internación	\$3.000 millones de ingresos anuales y/o personal ocupado promedio anual mayor o igual a 40.
Q	Grupo 862 y 869	Salud humana privada sin internación	\$3.000 millones de ingresos anuales y/o personal ocupado promedio anual mayor o igual a 40.
S	Sección S Divisiones 90, 92, 93, 95 y 96	Otros servicios de entretenimiento y otros servicios	\$2.000 millones de ingresos anuales y/o personal ocupado promedio anual mayor o igual a 40.

Cobertura geográfica

Nacional.

Marco de la muestra

El marco muestral de la EMS es un listado de 5.807 empresas que proviene del directorio estadístico de la Encuesta Anual de Servicios del año 2017, se complementó con empresas identificadas como objeto de estudio de la operación estadística a partir de la mini encuesta de servicios realizada en el año 2018 originada con la base de registros administrativos suministrados por la Dirección de Geoestadística (DIG) del DANE.

A partir de la difusión de resultados del mes estadístico de enero 2022 y atendiendo a las buenas prácticas de producción estadística, se realiza un mantenimiento de la muestra, lo que implica cambios en la composición de esta. Sin embargo, se conservan las mejoras metodológicas presentadas en enero de 2020 con el rediseño de la operación estadística.

Tamaño de la muestra

La muestra seleccionada a partir del marco es de 1.959 fuentes.

Unidad estadística

Es la empresa que de manera exclusiva o predominante se dedica a la prestación de servicios de interés, dentro del territorio nacional.

Tipo de investigación

Muestra probabilística estratificada aleatoria para cada uno de los dominios de estudio. Excepto para las *“Actividades cinematográficas, de video y programas de televisión”*, y *“Actividades de programación, transmisión y/o difusión de agencias de noticias”*, en las cuales se miden todas las empresas del directorio que cumplen con los parámetros de inclusión.

Indicadores de calidad:

- El porcentaje de cobertura para octubre de 2022 fue 98,0%.
- La tasa de no respuesta fue de 2,0%.

Tabla 6. Tasas de cobertura e imputación por variable de ingresos, personal ocupado y costos de personal ocupado sin incluir costos de personal contratado a través de agencias especializadas en suministro de personal, según subsector de servicios.

Descripción División - Clase CIIU Rev. 4 A.C.	Tasas de cobertura por variable			Tasas de imputación por variable		
	Ingresos totales nominales	Personal ocupado total	Costos de personal ocupado sin agencias	Ingresos totales nominales	Personal ocupado total	Costos de personal ocupado sin agencias
Almacenamiento y actividades complementarias al transporte	100,0	100,0	100,0	0,0	0,0	0,0
Correo y servicios de mensajería	98,6	96,1	98,0	1,4	3,9	2,0
Restaurantes, catering y bares	100,0	99,9	99,9	0,0	0,1	0,1
Actividades de edición	98,7	97,9	98,6	1,3	2,1	1,4
Producción de películas cinematográficas y programas de televisión	100,0	100,0	100,0	0,0	0,0	0,0
Actividades de programación y transmisión, agencias de noticias	100,0	100,0	100,0	0,0	0,0	0,0
Telecomunicaciones	99,8	98,0	98,7	0,2	2,0	1,3
Desarrollo de sistemas informáticos y procesamiento de datos	99,1	99,5	99,5	0,9	0,5	0,5
Inmobiliarias, alquiler de maquinaria y equipo	99,2	98,0	98,3	0,8	2,0	1,7
Actividades profesionales científicas y técnicas	98,4	97,5	97,6	1,6	2,5	2,4
Publicidad	99,8	99,9	99,9	0,2	0,1	0,1
Actividades de empleo, seguridad e investigación privada, servicios a edificios	99,0	98,8	99,0	1,0	1,2	1,0
Actividades administrativas y de apoyo de oficina y otras actividades excepto call center	99,2	99,1	99,1	0,8	0,9	0,9
Actividades de centros de llamadas (Call center)	100,0	100,0	100,0	0,0	0,0	0,0
Educación superior privada	100,0	100,0	100,0	0,0	0,0	0,0
Salud humana privada con internación	99,3	99,0	99,2	0,7	1,0	0,8
Salud humana privada sin internación	98,5	97,7	98,4	1,5	2,3	1,6
Otros servicios de entretenimiento y otros servicios	99,9	99,9	99,6	0,1	0,1	0,4

Fuente: DANE – EMS

Glosario

Principales términos utilizados:

Servicios: productos heterogéneos generados cada vez que son solicitados, sobre los cuales no recaen derechos de propiedad por parte del usuario y no pueden ser negociados por separado de su producción, transportados o almacenados.

Ingresos: valor monetario recibido por la empresa a cambio de la prestación de servicios a otras empresas y a los hogares.

Personal ocupado: corresponde al personal que labora en la empresa o establecimiento, contratado de forma directa por esta o a través de empresas especializadas, y a los propietarios, socios y familiares sin remuneración fija.

Salarios promedio: hace referencia al salario promedio del personal ocupado contratado directamente por la empresa.

Sueldos y salarios del personal permanente: remuneración fija u ordinaria (en dinero y/o en especie) que percibe el trabajador por las labores desarrolladas en la empresa antes de deducciones y descuentos y están constituidos por el salario integral, los sueldos y salarios, horas extras, dominicales, festivos, comisiones por ventas bonificaciones o viáticos de carácter permanente cuya contratación es por término indefinido.

Sueldos y salarios del personal contratado directamente por la empresa: valor pagado al personal temporal contratado directamente por la empresa, pero con vinculación a término definido o fijo.



@DANE_Colombia



/DANEColombia



/DANEColombia



DANEColombia

Si requiere información adicional, contáctenos a través del correo

contacto@dane.gov.co

Departamento Administrativo Nacional de Estadística -DANE-

Bogotá D.C., Colombia

www.dane.gov.co