

Encuesta Mensual de Servicios de Bogotá

EMSB

Enero de 2020^P

Gráfico 1. Variación anual de los ingresos nominales, según subsector de servicios Total Bogotá Enero 2020^P



Fuente: DANE, Secretaría Distrital de Desarrollo Económico (Convenio 317 de 2020) – EMSB
p Cifra provisional

- Introducción
- Evolución general de los subsectores de servicios
- Evolución por subsector de servicios

- Ficha metodológica
- Glosario



INTRODUCCIÓN

La Encuesta Mensual de Servicios de Bogotá – EMSB, es una operación estadística por medio de la cual el Departamento Administrativo Nacional de Estadística (DANE) obtiene la información de las variables principales del sector servicios para el análisis de su evolución en el corto plazo en la ciudad de Bogotá.

En el proceso permanente de mejoramiento y actualización de las estadísticas económicas y con el propósito de responder a estándares nacionales e internacionales, tanto metodológicos como de clasificación, a partir del mes estadístico enero de 2020 se dan a conocer al público los resultados del rediseño de la Encuesta Mensual de Servicios de Bogotá – EMSB, que reemplaza a la anterior Muestra Trimestral de Servicios de Bogotá – MTSB, de igual forma este rediseño contempla varias mejoras metodológicas como pasar a un muestreo probabilístico basado en un marco mejorado que incrementó la cobertura al implementar menores parámetros de inclusión¹.

También se entregan resultados bajo una nueva desagregación pasando de 15 a 18 subsectores de servicios; dentro de los nuevos subsectores se encuentra la división 58 “*Actividades de edición*” que en la versión 3.0 de la CIIU A.C estaba clasificada como actividades de manufactura y en la versión 4.0 de la CIIU A.C pasó a clasificarse como una actividad de servicios.

Adicionalmente la actividad “*Salud humana privada*”, se desagrega en las actividades “*Salud humana privada con internación*” y “*Salud humana privada sin internación*”, de manera similar las “*Actividades administrativas y de apoyo de oficina y otras actividades*” se dividen en “*Actividades administrativas y de apoyo de oficina y otras actividades excepto call center*” y “*Actividades de centros de llamadas (Call center)*”.

¹ Para mayor información en el cambio de parámetros de inclusión véase el archivo de anexos de la EMSB.



1. EVOLUCIÓN GENERAL DE LOS SUBSECTORES DE SERVICIOS

1.1 Variación anual de los ingresos nominales y contribución por tipo de ingresos, según subsector de servicios (enero 2020 / enero 2019)

En enero de 2020, quince de los dieciocho subsectores de servicios presentaron variación positiva en los ingresos totales, en comparación con enero de 2019.

**Tabla 1. Variación anual de los ingresos y contribución por tipo de ingresos, según subsector de servicios
Enero 2020^p / enero 2019**

| Sección | División | Descripción | Clasificación CIU Rev. 4 A.C. | | Ingresos por servicios | | Venta de Mercancías | | Otros Ingresos | |
|---------|---|--|-------------------------------|--|------------------------|-------------------|---------------------|--|----------------|--|
| | | | Variación (%) | | Ingresos por servicios | Contribución (PP) | | | | |
| H | División 52 | Almacenamiento y actividades complementarias al transporte | 7,2 | | 7,2 | | -0,2 | | 0,2 | |
| H | División 53 | Correo y servicios de mensajería | 4,1 | | 3,0 | | -0,1 | | 1,2 | |
| I | División 56 | Restaurantes, catering y bares | 10,0 | | 8,9 | | 1,1 | | 0,0 | |
| J | División 58 | Actividades de edición | 14,1 | | 12,8 | | 1,4 | | -0,2 | |
| J | División 59, excepto Clase 5920 | Producción de películas cinematográficas y programas de televisión | -22,8 | | -19,0 | | -4,6 | | 0,8 | |
| J | División 60 y Clase 6391 | Actividades de programación y transmisión, agencias de noticias | 10,2 | | 11,1 | | 0,0 | | -0,9 | |
| J | División 61 | Telecomunicaciones | 2,4 | | -1,6 | | 4,0 | | 0,0 | |
| J | División 62, División 63, excepto Clase 6391 | Desarrollo de sistemas informáticos y procesamiento de datos | 17,9 | | 12,3 | | 6,0 | | -0,4 | |
| LN | Sección L. División 68 Sección N. Divisiones 7710, 7729 y 7730 | Inmobiliarias, alquiler de maquinaria y equipo | -0,6 | | 3,7 | | -5,0 | | 0,7 | |
| M | Divisiones 69, 70, 71, 72, Clase 7320, División 74 | Actividades profesionales científicas y técnicas | 15,7 | | 16,1 | | -0,6 | | 0,1 | |
| M | Clase 7310 | Publicidad | 33,5 | | 33,8 | | -0,2 | | 0,0 | |
| N | Divisiones 78, 80 y 81, excepto Clase 8130 | Actividades de empleo, seguridad e investigación privada, servicios a edificios | 3,3 | | 3,2 | | 0,0 | | 0,1 | |
| N | Clase 8220 | Actividades de centros de llamadas (Call center) | 42,2 | | 42,5 | | -0,2 | | 0,0 | |
| N | División 82 excepto Clase 8220 | Actividades administrativas y de apoyo de oficina y otras actividades, excepto call center | -3,3 | | -3,9 | | 0,3 | | 0,3 | |
| P | Grupo 854 | Educación superior privada | 7,4 | | 7,3 | | 0,0 | | 0,1 | |
| Q | Clase 8610 | Salud humana privada con internación | 9,2 | | 9,1 | | 0,0 | | 0,1 | |
| Q | División 86 excepto Clase 8610 | Salud humana privada sin internación | 4,6 | | 4,4 | | 1,2 | | -1,0 | |
| S | Divisiones 90, 92, 93, 95 y 96 | Otros servicios de entretenimiento y otros servicios | 2,1 | | 1,0 | | -0,6 | | 1,7 | |

Fuente: DANE, Secretaría Distrital de Desarrollo Económico (Convenio 317 de 2020) – EMSB

^p Cifra provisional

(PP) Puntos porcentuales

Nota: por aproximación decimal, se puede presentar diferencia en la suma de las contribuciones frente a la variación total.



1.2 Variación anual del personal ocupado total y contribución por tipo de contratación, según subsector de servicios (enero 2020 / enero 2019)

En enero de 2020, ocho de los dieciocho subsectores de servicios presentaron variación positiva en el personal ocupado total, en comparación con enero de 2019.

Tabla 2. Variación anual del personal ocupado total y contribución por categoría de contratación, según subsector de servicios Enero 2020^P / enero 2019

| Sección | División | Descripción | Personal ocupado total ¹ | | Permanente | Temporal directo | Agencias | Misión** Hora cátedra*** |
|---------|---|--|-------------------------------------|-------------------|------------|------------------|----------|-----------------------------|
| | | | Variación (%) | Contribución (PP) | | | | |
| H | División 52 | Almacenamiento y actividades complementarias al transporte | 3,4 | | -6,9 | 8,3 | 2,0 | -- |
| H | División 53 | Correo y servicios de mensajería | -7,2 | | -6,8 | 4,3 | -4,7 | -- |
| I | División 56 | Restaurantes, catering y bares | -2,1 | | 1,2 | -3,5 | 0,2 | -- |
| J | División 58 | Actividades de edición | -4,4 | | -6,3 | 1,9 | -0,1 | -- |
| J | División 59, excepto Clase 5920 | Producción de películas cinematográficas y programas de televisión | -5,5 | | 0,8 | -0,2 | -6,2 | -- |
| J | División 60 y Clase 6391 | Actividades de programación y transmisión, agencias de noticias | 0,8 | | -1,9 | 0,2 | 2,5 | -- |
| J | División 61 | Telecomunicaciones | -5,0 | | -1,3 | -2,6 | -1,1 | -- |
| J | División 62, División 63, excepto Clase 6391 | Desarrollo de sistemas informáticos y procesamiento de datos | 5,5 | | 4,6 | 0,3 | 0,6 | -- |
| LN | Sección L. División 68 Sección N. Divisiones 7710, 7729 y 7730 | Inmobiliarias, alquiler de maquinaria y equipo | 4,1 | | 3,5 | 0,6 | -0,1 | -- |
| M | Divisiones 69, 70, 71, 72, Clase 7320, División 74 | Actividades profesionales científicas y técnicas | 3,2 | | 3,7 | -0,6 | 0,1 | -- |
| M | Clase 7310 | Publicidad | -3,2 | | -0,2 | -7,8 | 4,8 | -- |
| N | Divisiones 78, 80 y 81, excepto Clase 8130 | Actividades de empleo, seguridad e investigación privada, servicios a edificios | -1,7 | | 0,5 | -0,5 | 0,0 | -1,7 |
| N | Clase 8220 | Actividades de centros de llamadas (Call center) | 13,3 | | 9,7 | 3,1 | 0,5 | -- |
| N | División 82 excepto Clase 8220 | Actividades administrativas y de apoyo de oficina y otras actividades, excepto call center | -6,0 | | -11,4 | 5,6 | -0,2 | -- |
| P | Grupo 854 | Educación superior privada | -1,2 | | -0,2 | -1,0 | -0,1 | 0,1 |
| Q | Clase 8610 | Salud humana privada con internación | 4,8 | | 4,3 | 1,2 | -0,7 | -- |
| Q | División 86 excepto Clase 8610 | Salud humana privada sin internación | -0,4 | | -0,1 | -0,1 | -0,2 | -- |
| S | Divisiones 90, 92, 93, 95 y 96 | Otros servicios de entretenimiento y otros servicios | 4,6 | | 4,4 | 1,1 | -0,9 | -- |

Fuente: DANE, Secretaría Distrital de Desarrollo Económico (Convenio 317 de 2020) – EMSB

^p Cifra provisional

(PP) Puntos porcentuales

* Incluye personal permanente, personal temporal directo y personal temporal contratado a través de agencias de suministro de personal.

** Personal en misión aplica para la sección N, divisiones 78, 80 y 81, excepto Clase 8130.

*** Personal hora cátedra aplica para la sección P - grupo 854 .

Nota: por aproximación decimal, se puede presentar diferencia en la suma de las contribuciones frente a la variación total.

2. EVOLUCIÓN POR SUBSECTOR DE SERVICIOS

A continuación, se presentan los tres subsectores de servicios con las variaciones de ingresos nominales más altas y los tres subsectores con las variaciones negativas más representativas.

2.1 Subsectores de servicios con las tres variaciones más altas

2.1.1 Actividades de centros de llamadas (Call center)

2.1.1.1 Variación anual: enero 2020 / enero 2019

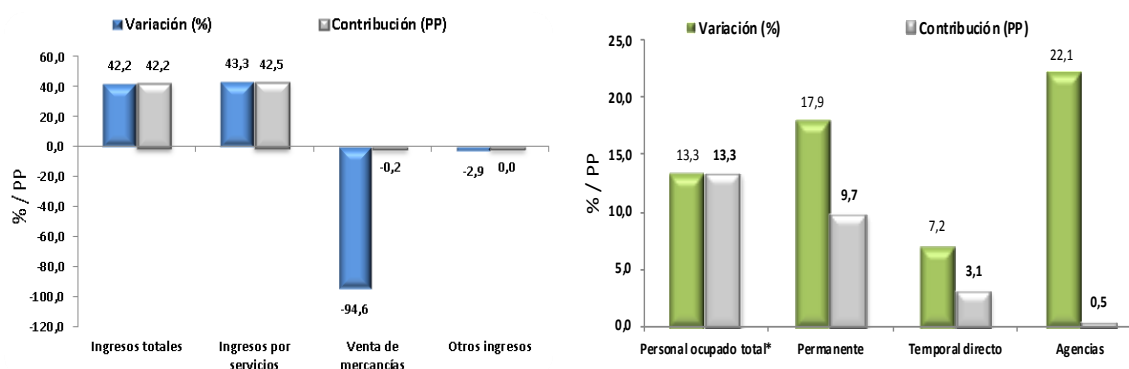
En enero de 2020, los servicios de Actividades de centros de llamadas (Call center) registraron un crecimiento de 42,2% en los ingresos nominales. Por su parte, el personal ocupado total presentó un crecimiento de 13,3% en comparación con enero de 2019.

Gráfico 2. Variación anual y contribución de los ingresos nominales por tipo, personal ocupado total

Actividades de centros de llamadas (Call center)

Total Bogotá

Enero 2020^p



Fuente: DANE, Secretaría Distrital de Desarrollo Económico (Convenio 317 de 2020) – EMSB

^p Cifra provisional

(PP) Puntos porcentuales

* Incluye personal permanente, personal temporal directo y personal temporal contratado a través de agencias de suministro de personal.

Nota: por aproximación decimal, se puede presentar diferencia en la suma de las contribuciones frente a la variación total.

En comparación con el mismo mes de 2019, en enero de 2020 los ingresos totales presentaron un aumento de 42,2%, que se explica por el incremento de 43,3% en los ingresos por servicios. Por su parte, los ingresos por venta de mercancías presentaron una disminución de 94,6% y los otros ingresos operacionales una disminución de 2,9%.

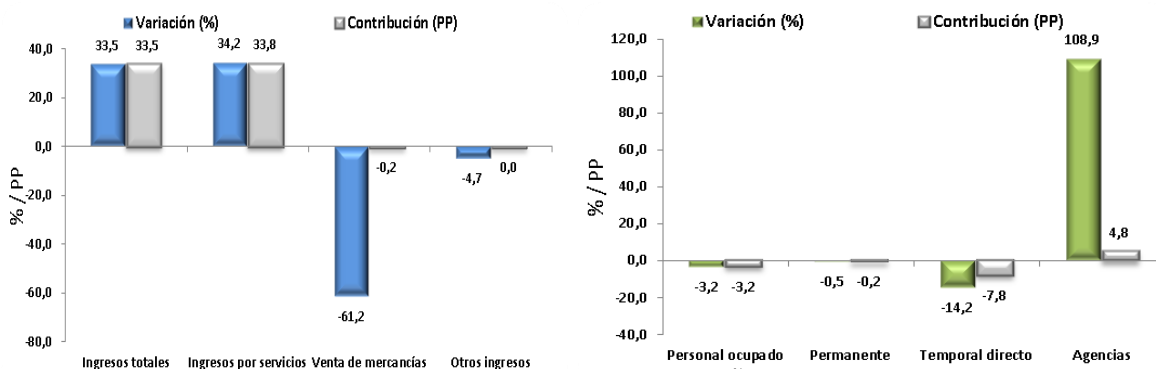
En enero de 2020 el personal ocupado total presentó un crecimiento de 13,3%, en comparación con enero de 2019, que se explica por el incremento de 17,9% en el personal permanente, de 7,2% en el personal temporal directo y de 22,1% en el personal contratado a través de agencias.

2.1.2 Publicidad

2.1.2.1 Variación anual: enero 2020 / enero 2019

En enero de 2020, los servicios de Publicidad registraron un crecimiento de 33,5% en los ingresos nominales. Por su parte, el personal ocupado total presentó una disminución de 3,2% en comparación con enero de 2019.

Gráfico 3. Variación anual y contribución de los ingresos nominales por tipo y del personal ocupado total y por tipo de contratación
Publicidad
Total Bogotá
Enero 2020^p



Fuente: DANE, Secretaría Distrital de Desarrollo Económico (Convenio 317 de 2020) – EMSB

^p Cifra provisional

(PP) Puntos porcentuales

* Incluye personal permanente, personal temporal directo y personal temporal contratado a través de agencias de suministro de personal.



En comparación con el mismo mes de 2019, en enero de 2020 los ingresos totales presentaron un aumento de 33,5%, que se explica por el incremento de 34,2% en los ingresos por servicios prestados. Por su parte, los ingresos por venta de mercancías presentaron una disminución de 61,2% y los otros ingresos operacionales una disminución de 4,7%.

En enero de 2020 el personal ocupado total presentó una variación de -3,2%, en comparación con enero de 2019, que se explica por una disminución de 0,5% en el personal permanente y de 14,2% en el personal temporal directo. Por su parte, el personal contratado a través de agencias registró un incremento de 108,9%.

2.1.3 Desarrollo de sistemas informáticos y procesamiento de datos

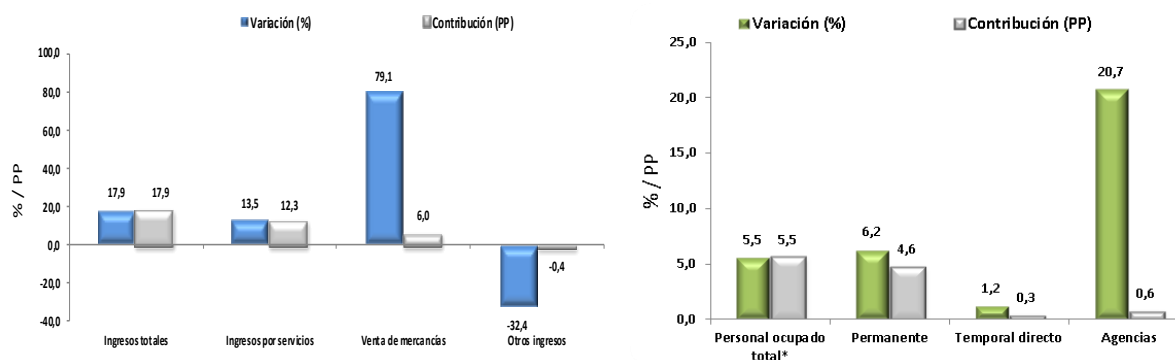
2.1.3.1 Variación anual: Enero 2020 / enero 2019

En enero de 2020, los servicios de Desarrollo de sistemas informáticos y procesamiento de datos registraron un crecimiento de 17,9% en los ingresos nominales. Por su parte, el personal ocupado total presentó un crecimiento de 5,5% en comparación con enero de 2019.

Gráfico 4. Variación anual y contribución de los ingresos nominales por tipo y del personal ocupado total y por tipo de contratación

Desarrollo de sistemas informáticos y procesamiento de datos

Total Bogotá Enero 2020^p



Fuente: DANE, Secretaría Distrital de Desarrollo Económico (Convenio 317 de 2020) – EMSB

^p Cifra provisional

(PP) Puntos porcentuales

* Incluye personal permanente, personal temporal directo y personal temporal contratado a través de agencias de suministro de personal.



En comparación con el mismo mes de 2019, en enero de 2020 los ingresos totales presentaron un aumento de 17,9%, que se explica por el incremento de 13,5% en los ingresos por servicios y de 79,1% en la venta de mercancías. Por su parte los otros ingresos operacionales registraron una disminución de 32,4%.

En enero de 2020 el personal ocupado total presentó una variación de 5,5%, en comparación con enero de 2019, que se explica por el incremento de 6,2% en el personal permanente, de 1,2% en el personal temporal directo y de 20,7% en el personal contratado a través agencias.

2.2 Subsectores de servicios con variaciones negativas

2.2.1 Producción de películas cinematográficas y programas de televisión

2.2.1.1 Variación anual: Enero 2020 / enero 2019

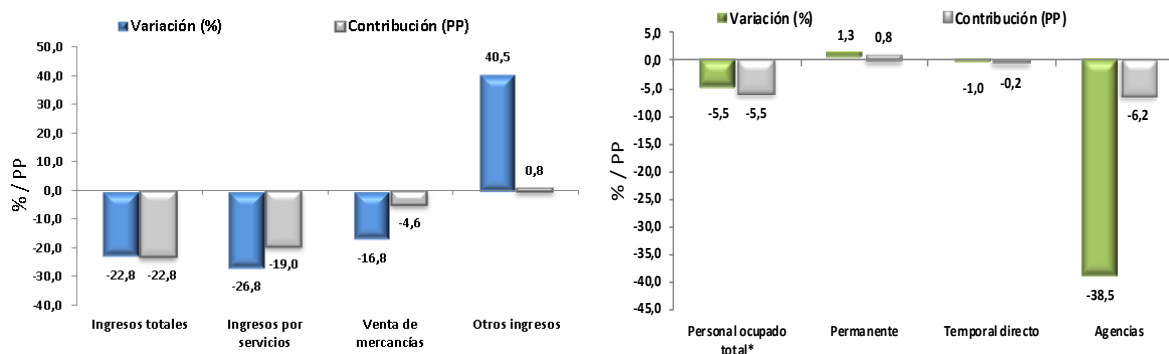
En enero de 2020, los servicios de Producción de películas cinematográficas y programas de televisión registraron una disminución de 22,8% en los ingresos nominales. Por su parte, el personal ocupado total presentó una disminución de 5,5% en comparación con enero de 2019.

Gráfico 5. Variación anual y contribución de los ingresos nominales por tipo y del personal ocupado total y por tipo de contratación

Producción de películas cinematográficas y programas de televisión

Total Bogotá

Enero 2020^p



Fuente: DANE, Secretaría Distrital de Desarrollo Económico (Convenio 317 de 2020) – EMSB

^p Cifra provisional

(PP) Puntos porcentuales

* Incluye personal permanente, personal temporal directo y personal temporal contratado a través de agencias de suministro de personal.

En comparación con el mismo mes de 2019, en enero de 2020 los ingresos totales presentaron una disminución de 22,8%, que se explica por una disminución de 26,8% en los ingresos por servicios y de 16,8% en la venta de mercancías. Por su parte, los otros ingresos operacionales registraron un aumento de 40,5%.

En enero de 2020 el personal ocupado total presentó una variación de -5,5%, en comparación con enero de 2019, que se explica por una disminución de 1,0% en el personal temporal directo y de 38,5% en el personal contratado a través agencias. Por su parte el personal permanente registró un incremento de 1,3%.

2.2.2 Actividades administrativas y de apoyo de oficina y otras actividades

2.2.2.1 Variación anual: Enero 2020 / enero 2019

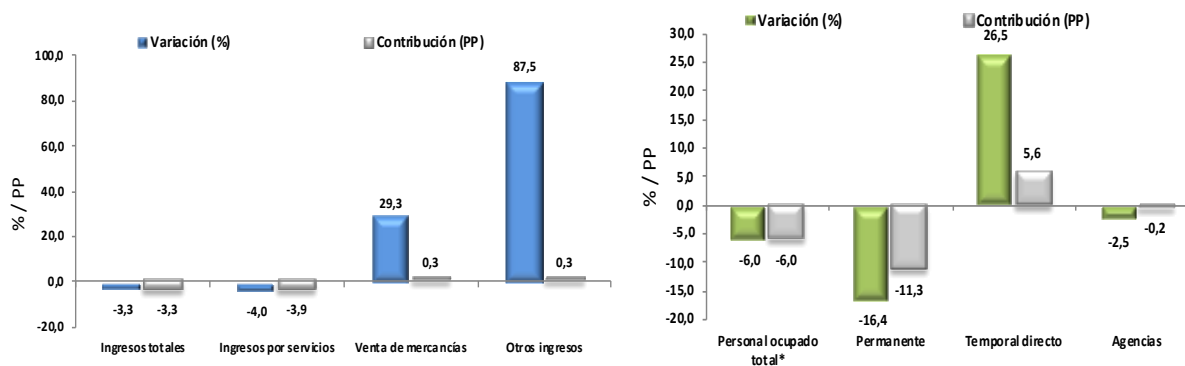
En enero de 2020, los servicios de Actividades administrativas y de apoyo de oficina y otras actividades registraron una disminución de 3,3% en los ingresos nominales. Por su parte, el personal ocupado total presentó una disminución de 6,0% en comparación con enero de 2019.

Gráfico 6. Variación anual y contribución de los ingresos nominales por tipo y del personal ocupado total y por tipo de contratación

Actividades administrativas y de apoyo de oficina y otras actividades

Total Bogotá

Enero 2020^p



Fuente: DANE, Secretaría Distrital de Desarrollo Económico (Convenio 317 de 2020) – EMSB

^p Cifra provisional

(PP) Puntos porcentuales

* Incluye personal permanente, personal temporal directo y personal temporal contratado a través de agencias de suministro de personal.

En comparación con el mismo mes de 2019, en enero de 2020 los ingresos totales presentaron una variación de -3,3%, que se explica por una disminución de 4,0% en los

ingresos por servicios. Por su parte, la venta de mercancías registró un incremento de 29,3% y los otros ingresos operacionales un incremento de 87,5%.

En enero de 2020 el personal ocupado total presentó una variación de -6,0%, en comparación con enero de 2019, que se explica por una disminución de 16,4% en el personal permanente y de 2,5% en el personal contratado a través de agencias. Por su parte, el personal temporal directo registró un incremento de 26,5%.

2.2.3 Inmobiliarias, alquiler de maquinaria y equipo

2.2.3.1 Variación anual: enero 2020 / enero 2019

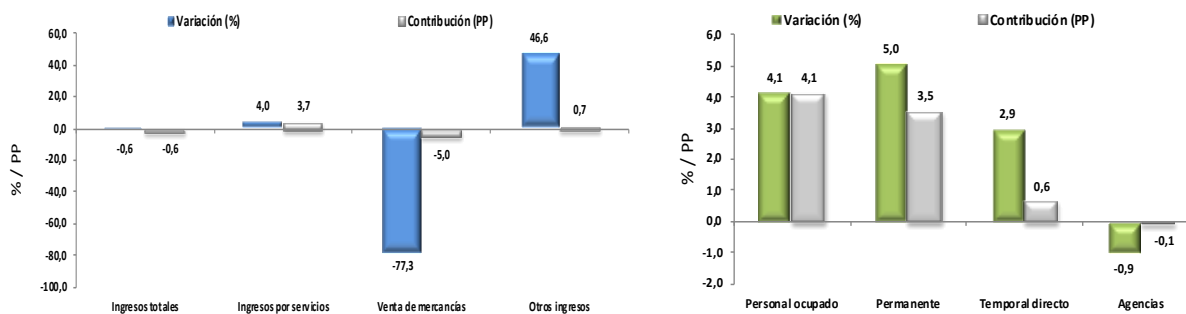
En enero de 2020, los servicios de Inmobiliarias, alquiler de maquinaria y equipo registraron una disminución de 0,6% en los ingresos nominales. Por su parte, el personal ocupado total presentó un crecimiento de 4,1% en comparación con enero de 2019.

Gráfico 7. Variación anual y contribución de los ingresos nominales por tipo y del personal ocupado total y por tipo de contratación

Restaurantes, catering y bares

Total Bogotá

Enero 2020^p



Fuente: DANE, Secretaría Distrital de Desarrollo Económico (Convenio 317 de 2020) – EMSB

^p Cifra provisional

(PP) Puntos porcentuales

* Incluye personal permanente, personal temporal directo y personal temporal contratado a través de agencias de suministro de personal.

En comparación con el mismo mes de 2019, en enero de 2020 los ingresos totales presentaron una disminución de 0,6%, que se explica por una disminución de 77,3% en los ingresos por venta de mercancías. Por su parte, los ingresos por servicios prestados presentaron un incremento de 4,0% y los otros ingresos operacionales un incremento de 46,6%.



En enero de 2020 el personal ocupado total presentó un crecimiento de 4,1%, en comparación con enero de 2019, que se explica por un incremento de 5,0% en el personal permanente y de 2,9% en el personal temporal directo. El personal contratado a través de agencias registró una disminución de 0,9%.



FICHA METODOLÓGICA

A. UNIVERSO DE ESTUDIO

Son las unidades económicas formalmente establecidas (con NIT y registro mercantil) ubicadas en la ciudad de Bogotá, cuya principal actividad es la prestación de los servicios.

B. POBLACIÓN OBJETIVO

Son las unidades económicas formalmente establecidas (con NIT y registro mercantil) ubicadas en la ciudad de Bogotá D.C. que cumplen con los parámetros establecidos y cuya principal actividad es la prestación de alguno de los siguientes servicios:

Cuadro 1. Parámetros de inclusión según subsector de servicios

| Clasificación CIIU Rev. 4 A.C. | | | |
|--------------------------------|---------------------------------|---|--|
| Sección | División | Descripción | Parámetros de inclusión |
| H | División 52 | Almacenamiento y actividades complementarias al transporte | \$1.300 millones de ingresos anuales y/o personal ocupado promedio anual mayor o igual a 20. |
| H | División 53 | Correo y servicios de mensajería | \$1.300 millones de ingresos anuales y/o personal ocupado promedio anual mayor o igual a 20. |
| I | División 56 | Restaurantes Catering y Bares | \$1.300 millones de ingresos anuales y/o personal ocupado promedio anual mayor o igual a 20. |
| J | División 58 | Actividades de edición | \$1.300 millones de ingresos anuales y/o personal ocupado promedio anual mayor o igual a 20. |
| J | División 59, excepto Clase 5920 | Producción de Películas cinematográficas y programas de televisión. | \$1.300 millones de ingresos anuales y/o personal ocupado promedio anual mayor o igual a 20. |
| J | División 60 y Clase 6391 | Actividades de programación, transmisión y/o difusión y Actividades de agencias de noticias | \$1.300 millones de ingresos anuales y/o personal ocupado promedio anual mayor o igual a 20. |
| J | División 61 | Telecomunicaciones | \$1.300 millones de ingresos anuales y/o |



| | | | |
|----|--|--|---|
| | | | personal ocupado promedio anual mayor o igual a 20. |
| J | División 62, División 63, excepto Clase 6391 | Desarrollo de sistemas informáticos, consultoría informática y actividades de servicios de información | \$1.300 millones de ingresos anuales y/o personal ocupado promedio anual mayor o igual a 20. |
| LN | División 68 y 77, excepto clase 7722 | Actividades inmobiliarias. Actividades de alquiler y arrendamiento | \$1.300 millones de ingresos anuales y/o personal ocupado promedio anual mayor o igual a 20. |
| M | Divisiones 69, 70, 71, 72, Clase 7320, División 74 | Actividades profesionales, científicas y técnicas. | \$1.300 millones de ingresos anuales y/o personal ocupado promedio anual mayor o igual a 20. |
| M | Clase 7310 | Publicidad | \$1.300 millones de ingresos anuales y/o personal ocupado promedio anual mayor o igual a 20. |
| N | Divisiones 78, 80 y 81, excepto Clase 8130 | Actividades de empleo, seguridad e investigación privada, servicios a edificios | \$1.300 millones de ingresos anuales y/o personal ocupado promedio anual mayor o igual a 100. |
| N | División 82 excepto la clase 8220 | Actividades administrativas y de apoyo de oficinas y otras actividades de apoyo a empresas | \$1.300 millones de ingresos anuales y/o personal ocupado promedio anual mayor o igual a 20. |
| N | Clase 8220 | Actividades de centros de llamadas (Call center) | \$1.300 millones de ingresos anuales y/o personal ocupado promedio anual mayor o igual a 100. |
| P | Grupo 854 | Educación superior | \$1.300 millones de ingresos anuales y/o personal ocupado promedio anual mayor o igual a 20. |
| Q | Clase 8610 | Actividades de hospitales y clínicas con internación | 1.300 millones de ingresos anuales y/o personal ocupado promedio anual mayor o igual a 20. |
| Q | Divisiones 86 y 87, excepto clases 8610 y 8790 | Actividades de atención de la salud humana, excluyendo con internación | \$1.300 millones de ingresos anuales y/o personal ocupado promedio anual mayor o igual a 20. |
| S | División 90, clase 9200, división 93, clase 9511 y división 96 | Actividades creativas, artísticas y de entretenimiento. Actividades de juegos de azar y apuestas | \$1.300 millones de ingresos anuales y/o personal ocupado promedio anual mayor o igual a 20. |



C. COBERTURA GEOGRÁFICA

La ciudad de Bogotá D.C.

D. MARCO DE LA MUESTRA

El marco estadístico de la EMSB es un listado de 4019 unidades locales de empresas que se identifican con el NIT o registro mercantil y se ubican con la dirección, teléfono y correo electrónico. Para su construcción se partió del directorio conformado por las investigaciones DANE que incluyen actividades del sector de servicios, entre estas la EAS (Encuesta Anual de Servicios), EMS (Encuesta Mensual de Servicios), MTSB (Muestra Trimestral de Servicios Bogotá). Su cobertura es la ciudad de Bogotá y se ha alimentado de registros administrativos, como PILA, suministrados por el grupo de directorios del DANE, directorio del censo económico y de la miniencuesta de Bogotá realizada en el año 2018.

E. TAMAÑO DE LA MUESTRA

La muestra seleccionada a partir del marco es de 1.609 fuentes.

F. UNIDADES ESTADÍSTICAS

Unidad de observación: Es la unidad local de empresas formalmente establecidas con NIT y registro mercantil, ubicadas en la ciudad de Bogotá, que de manera exclusiva o predominante se dedica a las actividades económicas del sector servicios determinadas en la CIIU Rev. 4 A.C., que enmarcan la EMSB.

Unidad de muestreo: Son las unidades locales de empresas ubicadas en la ciudad de Bogotá que por su tamaño en ingresos o personal ocupado cumplen con los parámetros de interés para la sección correspondiente (Cuadro 1) de acuerdo a su actividad en CIIU4.

Unidad de análisis: Ingresos nominales operacionales por tipo de ingresos y personal ocupado por categoría de ocupación, según subsector de servicios.



G. TIPO DE INVESTIGACIÓN

Muestra probabilística estratificada aleatoria para cada uno de los dominios de estudio. Excepto para las *“Actividades cinematográficas, de video y programas de televisión”*, y *“Actividades de programación, transmisión y/o difusión de agencias de noticias”*, en las cuales se miden todas las empresas del directorio que cumplen con los parámetros de inclusión.

H. COBERTURA

La cobertura de la muestra para el mes de enero 2020 fue de 97,9%.

GLOSARIO

Principales términos utilizados:

Servicios: Productos heterogéneos generados cada vez que son solicitados, sobre los cuales no recaen derechos de propiedad por parte del usuario y no pueden ser negociados por separado de su producción, transportados o almacenados.

Ingresos: Valor monetario recibido por la empresa a cambio de la prestación de servicios a otras empresas y a los hogares.

Personal ocupado: Corresponde al personal que labora en la empresa o establecimiento, contratado de forma directa por esta o a través de empresas especializadas, y a los propietarios, socios y familiares sin remuneración fija.



Si requiere información adicional, contáctenos a través del correo
contacto@desarrolloeconomico.gov.co

www.desarrolloeconomico.gov.co
observatorio.desarrolloeconomico.gov.co

Departamento Administrativo Nacional de Estadística –DANE

www.dane.gov.co

Bogotá, Colombia