



13 de Noviembre de 2013

MERCADO LABORAL POR PARENTESCO

Trimestre julio - septiembre de 2013

Contenido

Resultados generales

1. Total Nacional.

1.1 Principales poblaciones por parentesco, trimestre julio - septiembre de 2013

1.2 Indicadores de mercado laboral por parentesco, trimestre julio - septiembre (2007- 2013).

1.3 Ingresos laborales, horas trabajadas por parentesco trimestre julio – septiembre 2013.

2. Total 13 áreas

2.1 Indicadores de mercado laboral por parentesco, trimestre julio - septiembre (2007- 2013)

2.2 Ingresos laborales, horas trabajadas por parentesco trimestre julio – septiembre 2013.

Ficha Metodológica

Glosario

RESULTADOS GENERALES ¹²³

TOTAL NACIONAL

- Para el trimestre julio - septiembre de 2013, la tasa global de participación de los jefes de hogar en el total nacional fue 81,2%. Para los hombres jefes fue 88,8% y para las mujeres jefes 66,1%.
- En el período de estudio, la tasa global de participación de los cónyuges fue 60,6%. La tasa de ocupación se ubicó en 54,3%, con un incremento de 1,8 puntos porcentuales con respecto al mismo trimestre del año anterior.
- La tasa de desempleo fue 5,0% para los jefes de hogar, 10,3% para los cónyuges y 15,7% para los hijos.

TOTAL TRECE CIUDADES Y ÁREAS METROPOLITANAS

- Para el trimestre julio - septiembre de 2013, la tasa global de participación de los jefes de hogar en el total nacional fue 79,9%. Para los hombres jefes fue 86,7% y para las mujeres jefes 68,1%.
- La tasa global de participación de los cónyuges fue 67,7%. La tasa de ocupación se ubicó en 60,5%, con un incremento de 0,1 puntos porcentuales con respecto al mismo trimestre del año anterior.
- En el período de estudio, la tasa de desempleo fue 5,6% para los jefes de hogar, 10,6% para los cónyuges y 16,4% para los hijos.



Director
Mauricio Perfetti del Corral

Subdirector (e)
Ana Victoria Vega Acevedo

Director de metodología y producción estadística
Eduardo Efraín Freire Delgado

¹ Datos expandidos con proyecciones de población, elaboradas con base en los resultados del Censo 2005.

² Resultados en miles. Por efecto de redondeo en miles los totales pueden diferir ligeramente.

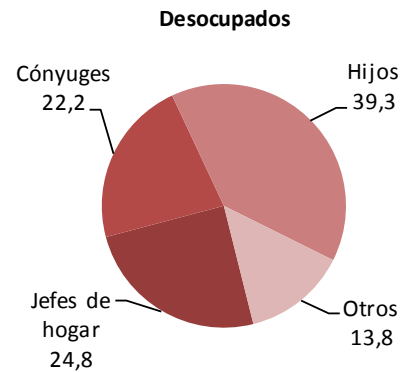
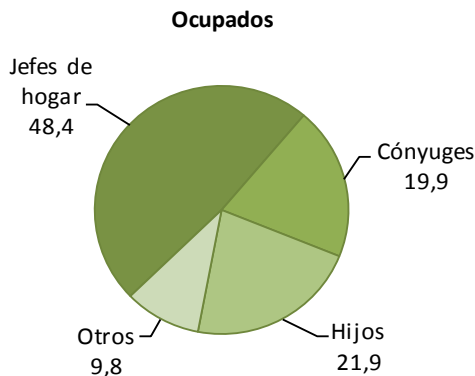
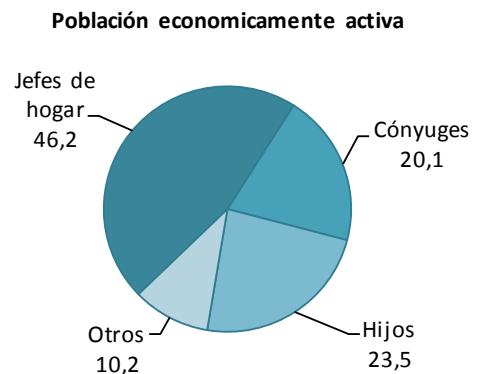
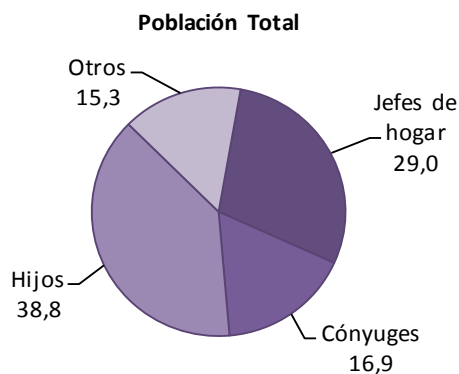
³ Las tasas menores al 10% tienen errores de muestreo superiores al 5%.

1. TOTAL NACIONAL

1.1 PRINCIPALES POBLACIONES POR PARENTESCO, TRIMESTRE JULIO - SEPTIEMBRE DE 2013

En el período de referencia, el 38,8% de la población correspondió a hijos. Estos representaron 39,3% de la población desocupada. El 46,2% de la población económicamente activa correspondió a jefes de hogar quienes constituyeron el 48,4% del total de la población ocupada.

Distribución de población total, PEA, ocupada, y desocupada por parentesco*
Trimestre julio - septiembre 2013
Total nacional

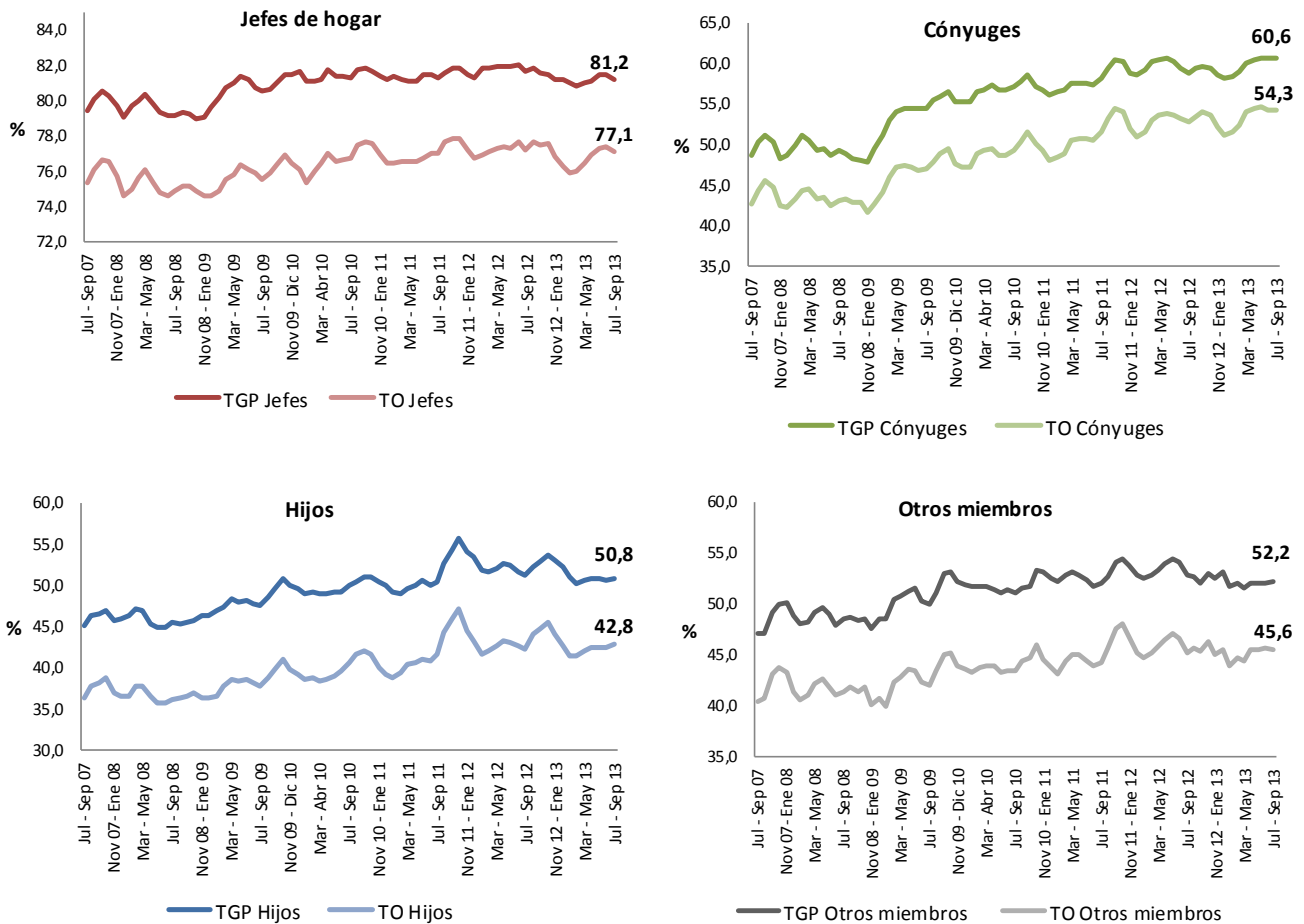


Fuente: DANE - Gran Encuesta Integrada de Hogares
*Por efectos de decimales la suma de las distribuciones puede diferir de 100%

1.2 INDICADORES DE MERCADO LABORAL POR PARENTESCO, TRIMESTRE JULIO - SEPTIEMBRE (2007 - 2013)

Para el total de jefes de hogar, la tasa global de participación fue 81,2%, acompañada de una tasa de ocupación de 77,1%. La tasa global de participación de los cónyuges para el trimestre de referencia fue 60,6% y la tasa de ocupación 54,3%. Los hijos presentaron una tasa global de participación de 50,8% y una tasa de ocupación de 42,8%, mientras que los otros miembros del hogar tuvieron una tasa global de participación de 52,2% y una tasa de ocupación de 45,6%.

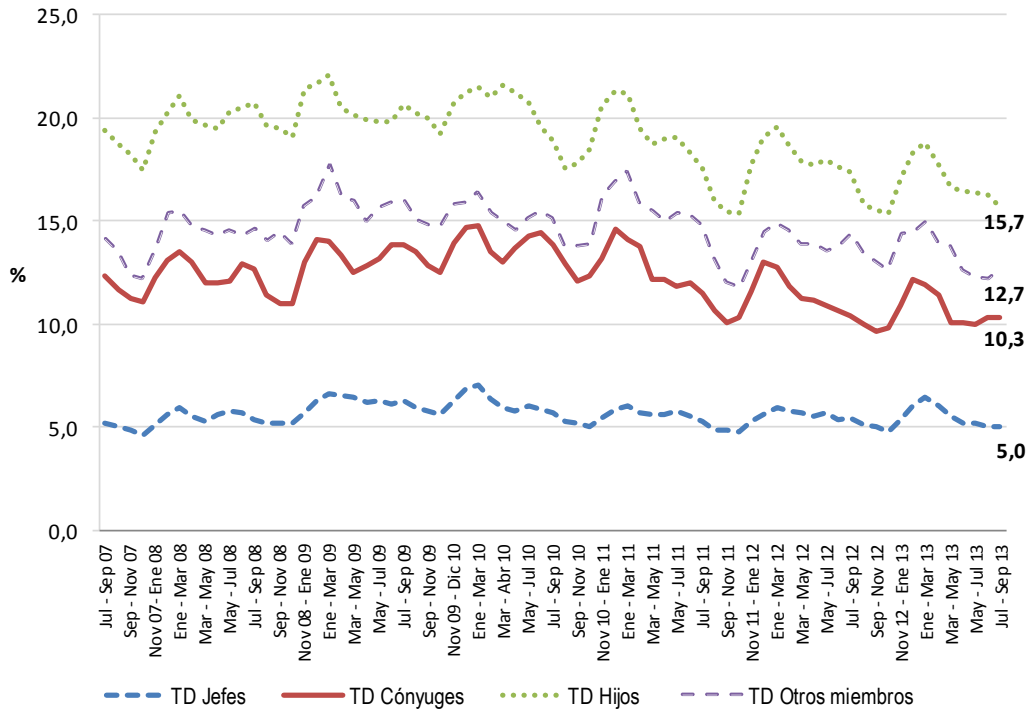
**Tasa global de participación y tasa de ocupación por parentesco
Trimestre julio - septiembre (2007 - 2013)
Total nacional**



Fuente: DANE - Gran Encuesta Integrada de Hogares

Por parentesco la tasa de desempleo más alta fue la de los hijos (15,7%), seguida de los otros miembros del hogar (12,7%). Para los cónyuges esta tasa fue 10,3% y para los jefes de hogar 5,0%. Por su parte los hijos y los otros miembros presentaron una disminución en su tasa de desempleo de 1,7 y 1,6 puntos porcentuales respectivamente frente al mismo periodo del año anterior.

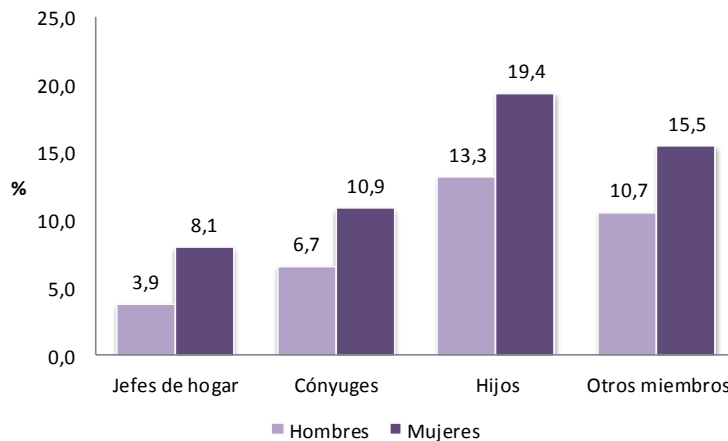
Tasa de desempleo por parentesco
Trimestre julio - septiembre (2007 – 2013)
Total nacional



Fuente: DANE - Gran Encuesta Integrada de Hogares

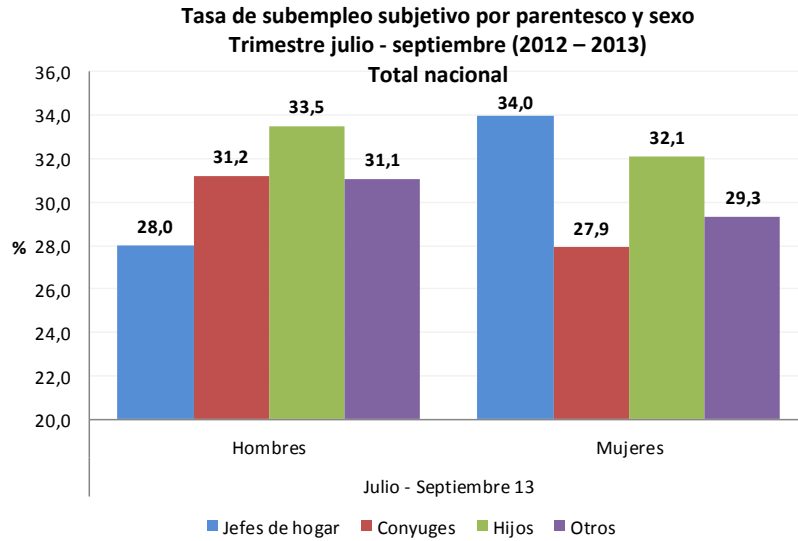
En el trimestre julio - septiembre de 2013, la tasa de desempleo de los jefes de hogar hombres se ubicó en 3,9% y para las mujeres jefes de hogar fue 8,1%.

Tasa de desempleo por parentesco y sexo
Trimestre julio - septiembre 2013
Total nacional



Fuente: DANE - Gran Encuesta Integrada de Hogares

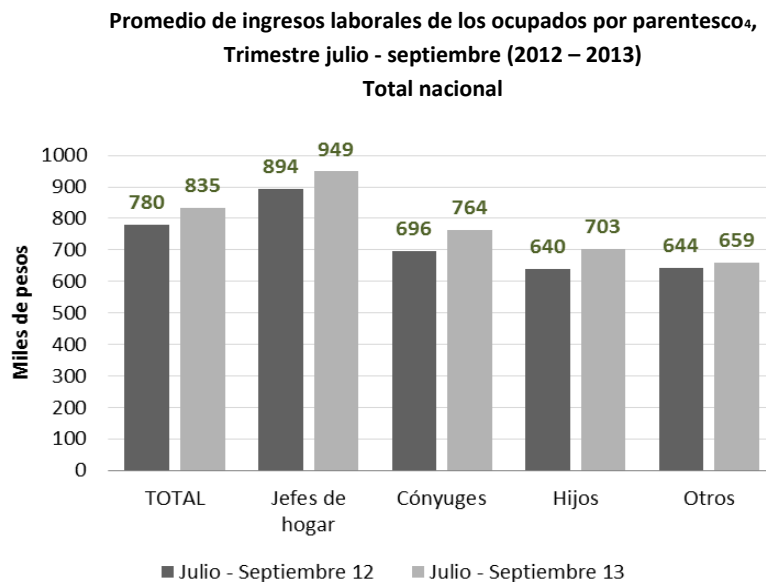
En el período de estudio, la tasa de subempleo subjetivo de las mujeres jefes de hogar en la población económicamente activa fue 34,0%, mientras que para los hombres jefes de hogar fue 28,0%.



El 33,5% de los hijos de la población económicamente activa de hombres reportaron ser subempleados subjetivos, mientras que para las mujeres este mismo indicador alcanzó 32,1%.

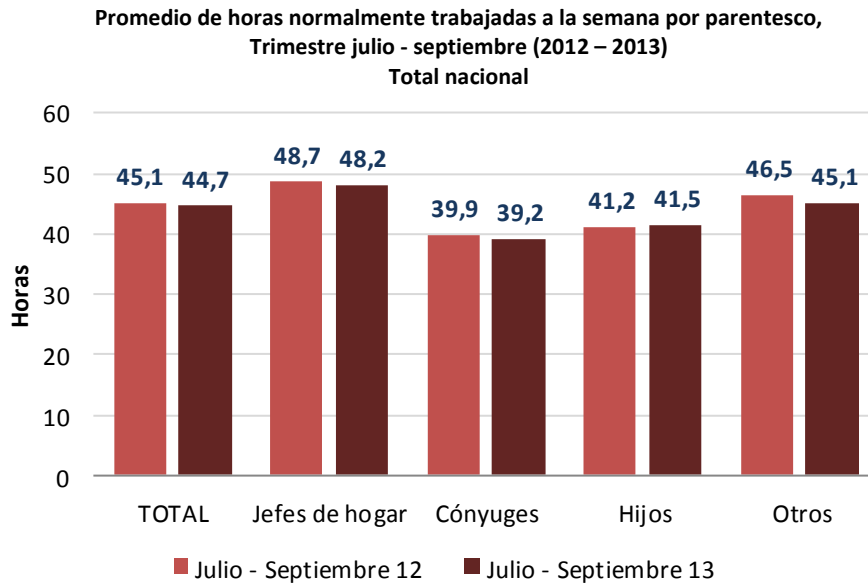
1.3 INGRESOS LABORALES, HORAS TRABAJADAS POR PARENTESCO TRIMESTRE JULIO – SEPTIEMBRE 2013

En el tercer trimestre de 2013, los jefes de hogar reportaron en promedio un ingreso laboral de \$949 mil pesos, los hijos de \$703 mil pesos. Los cónyuges presentaron un aumento del promedio del ingreso laboral al pasar de \$696 mil pesos en el tercer trimestre de 2012 a \$764 mil pesos en el mismo trimestre del presente año.



⁴ Incluye ingresos del trabajo principal y secundario.

Para el período de referencia, los jefes de hogar ocupados trabajaron en promedio normalmente 48,2 horas a la semana, por su parte los cónyuges trabajaron en promedio 39,2 horas.



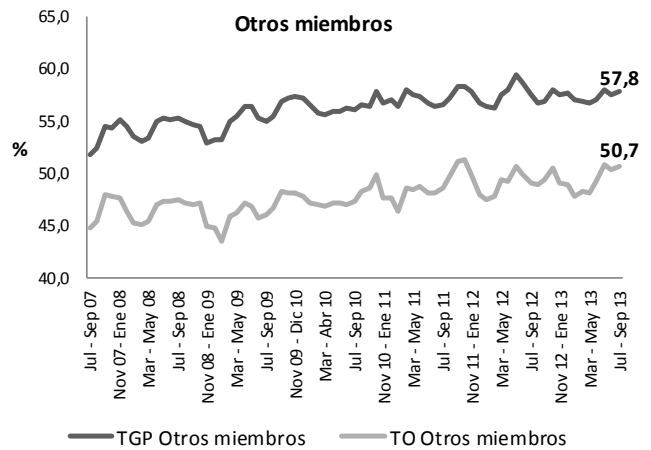
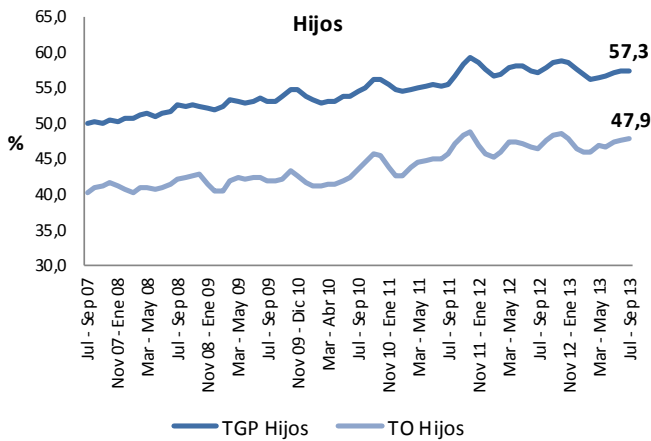
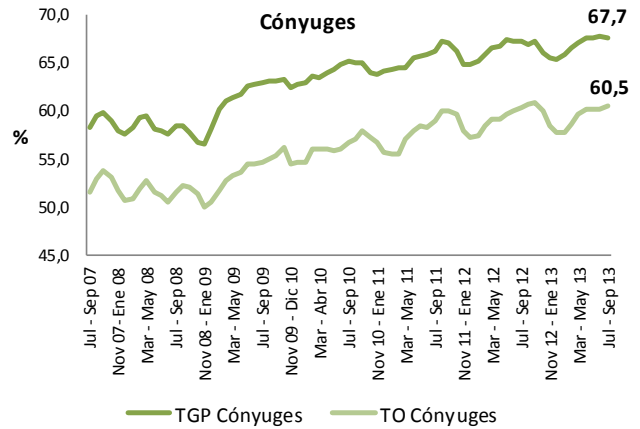
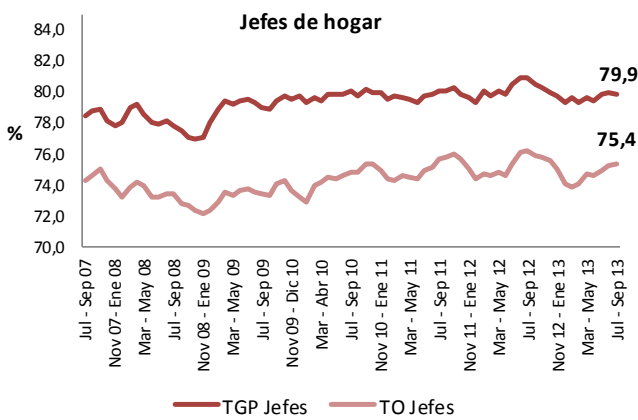
Fuente: DANE - Gran Encuesta Integrada de Hogares

TOTAL 13 ÁREAS

2.1 INDICADORES DE MERCADO LABORAL POR PARENTESCO, TRIMESTRE JULIO - SEPTIEMBRE (2007 – 2013)

Para el total de jefes de hogar la tasa global de participación fue 79,9%, y la tasa de ocupación 75,4%. La tasa global de participación de los cónyuges para el trimestre de referencia fue 67,7% y la tasa de ocupación 60,5%, aumentando 0,1 puntos porcentuales con respecto al mismo trimestre del 2012. Los hijos registraron una tasa global de participación de 57,3% y los otros miembros del hogar 57,8%.

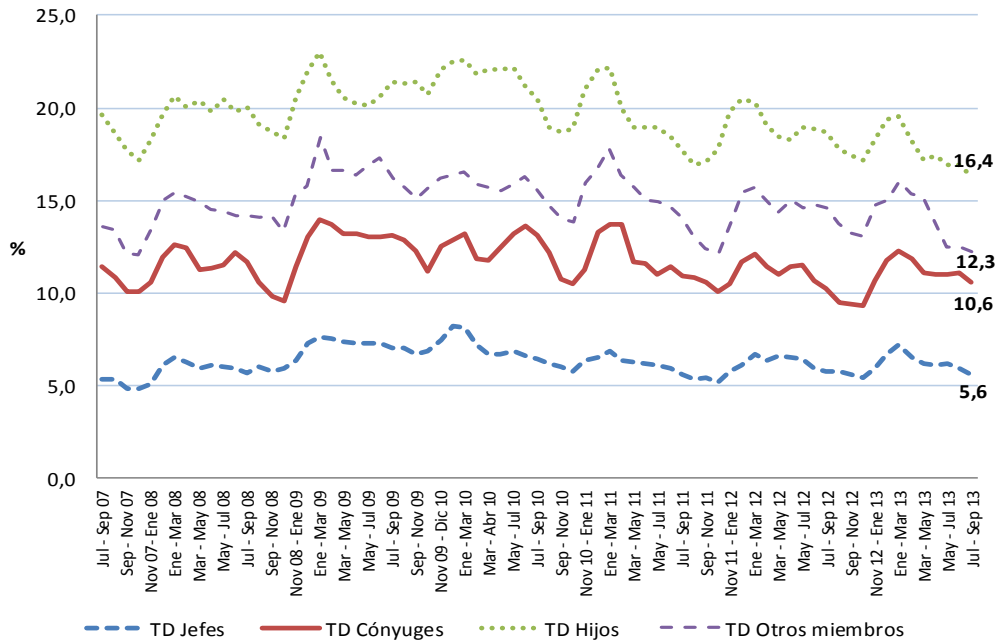
**Tasa global de participación y tasa de ocupación por parentesco
Trimestre julio - septiembre (2007 – 2013)
Total 13 áreas**



Fuente: DANE - Gran Encuesta Integrada de Hogares

La tasa de desempleo de los hijos fue 16,4%, presentando una disminución de 2,3 puntos porcentuales con respecto al trimestre julio - septiembre de 2012 (18,7%). La tasa de desempleo para los otros miembros del hogar fue 12,3%, para los cónyuges se ubicó en 10,6% y para los jefes de hogar en 5,6%.

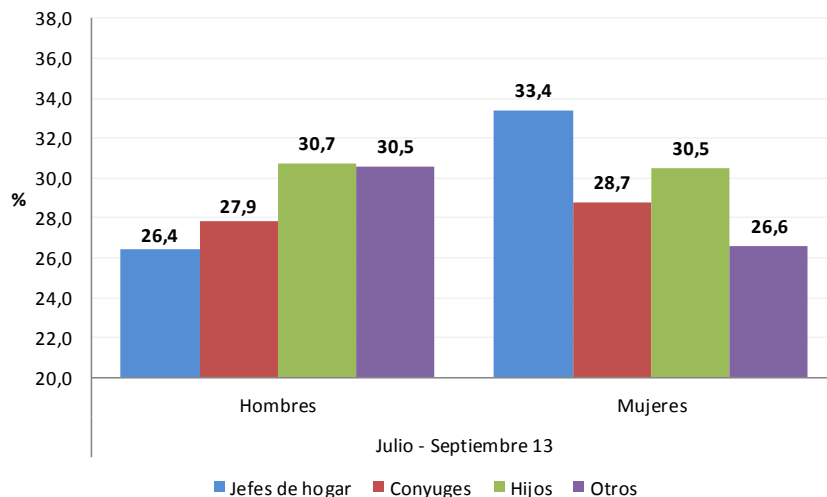
Tasa de desempleo por parentesco
Trimestre julio - septiembre (2007 – 2013)
Total 13 áreas



Fuente: DANE - Gran Encuesta Integrada de Hogares.

En el período de estudio, 33,4% de las mujeres jefes de hogar en la población económicamente activa reportaron ser subempleadas subjetivas. Para los hombres jefes de hogar este indicador fue 26,4%.

Tasa de subempleo subjetivo por parentesco y sexo
Trimestre julio - septiembre (2012 – 2013)
Total 13 áreas

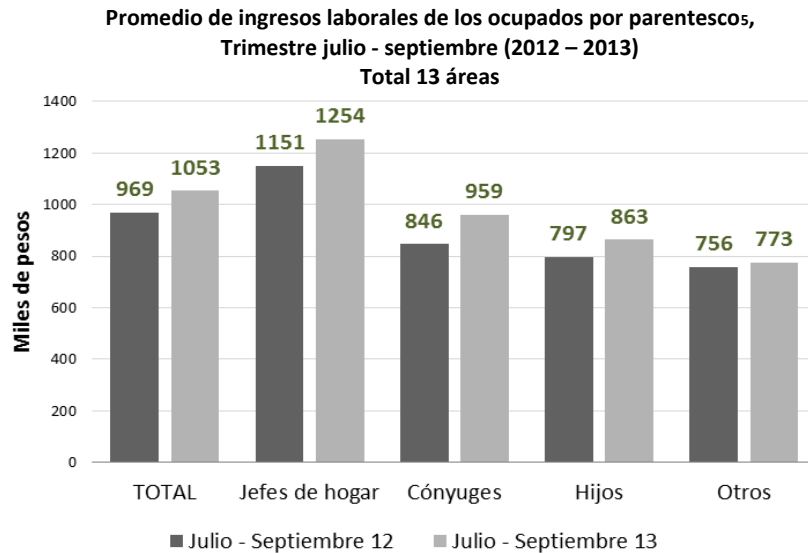


Fuente: DANE - Gran Encuesta Integrada de Hogares

El 30,7% de los hijos en la PEA que eran hombres reportaron ser subempleados subjetivos, mientras que para las mujeres este mismo indicador alcanzó 30,5%.

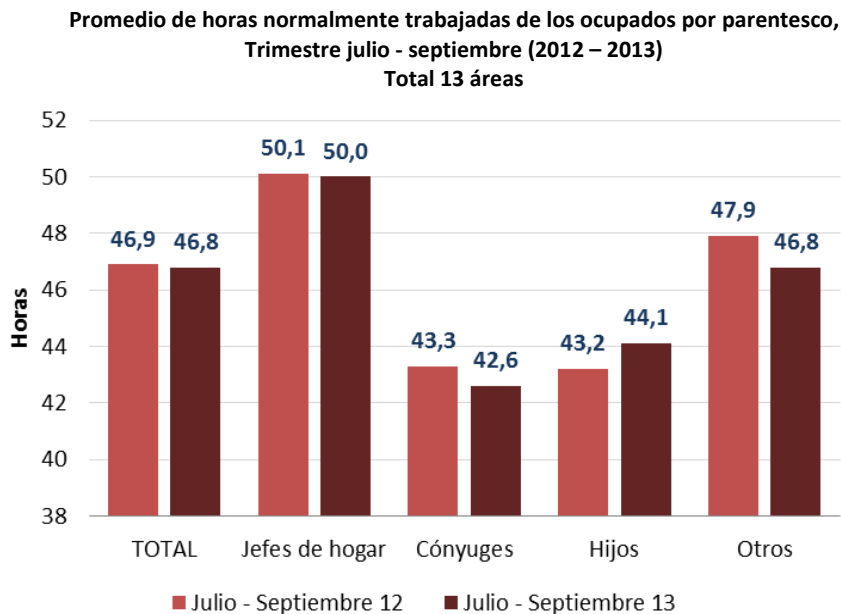
2.2 INGRESOS LABORALES, HORAS TRABAJADAS POR PARENTESCO TRIMESTRE JULIO – SEPTIEMBRE 2013

En el tercer trimestre de 2013 los jefes de hogar reportaron en promedio un ingreso laboral de \$1 254 mil pesos, los hijos de \$863 mil pesos. Los cónyuges presentaron un aumento del promedio del ingreso laboral al pasar de \$846 mil pesos en el tercer trimestre de 2012 a \$959 mil pesos en el mismo trimestre del presente año.



Fuente: DANE - Gran Encuesta Integrada de Hogares

Para el período de referencia, los jefes de hogar ocupados trabajaron normalmente 50 horas a la semana, por su parte los cónyuges trabajaron en promedio 42,6 horas.



Fuente: DANE - Gran Encuesta Integrada de Hogares

⁵ Incluye ingresos del trabajo principal y secundario.

Ficha Metodológica

Gran Encuesta Integrada de Hogares

Objetivo General

Proporcionar información básica sobre el tamaño y estructura de la fuerza de trabajo (empleo, desempleo e inactividad) de la población del país y de algunas variables sociodemográficas.

Cobertura:

Total trece ciudades y áreas metropolitanas que comprenden:

13 ciudades y áreas metropolitanas
Bogotá, D.C.
Medellín - Valle de Aburrá (Caldas, La Estrella, Sabaneta, Itagüí, Envigado, Bello, Girardota, Copacabana y Barbosa.)
Cali - Yumbo
Barranquilla - Soledad
Bucaramanga, Girón, Piedecuesta y Floridablanca
Manizales y Villa María
Pasto
Pereira, Dos Quebradas y La Virginia
Cúcuta, Villa del Rosario, Los Patios y El Zulia
Ibagué
Montería
Cartagena
Villavicencio

Tipo de investigación: Encuesta por muestreo.

Tipo de muestra: probabilística, estratificada, de conglomerados desiguales y trietápica.

Unidad Observación: Hogar particular.

Principales indicadores que se pueden obtener:

- Proporción de informalidad (PI): Es la relación porcentual de la población ocupada informal (I) y el número de personas que integran la población ocupada (PO)

$$PI = \frac{I}{PO} \times 100$$

- Proporción de ocupados con seguridad social (PCSS): Es la relación porcentual de la población ocupada afiliada a salud y cotizante a pensiones (CSS) y el número de personas que integran la población ocupada (PO).

$$PCSS = \frac{CSS}{PO} \times 100$$

- Proporción de ocupados sin seguridad social (PSSS): Es la relación porcentual de la población ocupada que no esta afiliada a salud o no es cotizante a pensiones (SSS) y el número de personas que integran la población ocupada (PO).

$$PSSS = \frac{SSS}{PO} \times 100$$



- Proporción de ocupados afiliados a salud (POAS): Es la relación porcentual de la población ocupada (PO) y el número de personas ocupadas afiliadas a la seguridad social en salud (OAS).

$$POAS = \frac{OAS}{PO} \times 100$$

- Proporción de ocupados cotizantes a pensiones (POAP): Es la relación porcentual del número de personas ocupadas afiliadas a la seguridad social en pensiones (OAP) y la población ocupada (PO).

$$POAP = \frac{OAP}{PO} \times 100$$

- Proporción de ocupados afiliados a salud en régimen contributivo (POASC): Es la relación porcentual del número de personas ocupadas afiliadas a la seguridad social en salud en régimen contributivo (OASC) y la población ocupada afiliada a la salud (POAS).

$$POASC = \frac{OASC}{POAS} \times 100$$

- Proporción de ocupados afiliados a salud en régimen Subsidiado (POASS): Es la relación porcentual del número de personas ocupadas afiliadas a la seguridad social en salud en régimen subsidiado (OASS) y la población ocupada afiliada a la salud (POAS).

$$POASS = \frac{OASS}{POAS} \times 100$$

Glosario

Área metropolitana: se define como el área de influencia que incluye municipios circundantes, que con la ciudad conforman un solo tejido urbano no discontinuo y han sido reconocidos legalmente.

Población total (P.T.): se estima por proyecciones con base en los resultados de los censos de población.

Población en edad de trabajar (P.E.T.): está constituida por las personas de 12 y más años en la parte urbana, y de 10 años y más en la parte rural.

Población económicamente activa (P.E.A.): también se llama fuerza laboral y son las personas en edad de trabajar, que trabajan o están buscando empleo.

Ocupados (O): Son las personas que durante el trimestre de referencia se encontraban en una de las siguientes situaciones:

1. Trabajó por lo menos una hora remunerada en la semana de referencia.
2. Los que no trabajaron la semana de referencia, pero tenían un trabajo.
3. Trabajadores familiares sin remuneración que trabajaron en la semana de referencia por lo menos 1 hora.

Ocupado informal (OI): Son las personas que durante el período de referencia se encontraban en una de las siguientes situaciones:

1. Los empleados particulares y los obreros que laboran en establecimientos, negocios o empresas que ocupen hasta cinco personas en todas sus agencias y sucursales, incluyendo al patrono y/o socio;
2. Los trabajadores familiares sin remuneración en empresas de cinco trabajadores o menos;
3. Los trabajadores sin remuneración en empresas o negocios de otros hogares;
4. Los empleados domésticos en empresas de cinco trabajadores o menos;
5. Los jornaleros o peones en empresas de cinco trabajadores o menos;
6. Los trabajadores por cuenta propia que laboran en establecimientos hasta cinco personas, excepto los independientes profesionales;
7. Los patrones o empleadores en empresas de cinco trabajadores o menos;
8. Se excluyen los obreros o empleados del gobierno.

Desempleo

Desempleo abierto:

- a. Sin empleo en la semana de referencia.
- b. Hicieron diligencias en el último mes.
- c. Disponibilidad.

Desempleo oculto:

- a. Sin empleo en la semana de referencia.
- b. No hicieron diligencias en el último mes, pero sí en los últimos 12 meses y tienen una *razón válida* de desaliento.
- c. Disponibilidad.



Razones válidas:

- a. No hay trabajo disponible en la ciudad.
- b. Está esperando que lo llamen.
- c. No sabe cómo buscar trabajo.
- d. Está cansado de buscar trabajo.
- e. No encuentra trabajo apropiado en su oficio o profesión.
- f. Está esperando la temporada alta.
- g. Carece de la experiencia necesaria.
- h. No tiene recursos para instalar un negocio.
- i. Los empleadores lo consideran muy joven o muy viejo.

Razones no válidas:

- a. Se considera muy joven o muy viejo.
- b. Actualmente no desea conseguir trabajo.
- c. Responsabilidades familiares.
- d. Problemas de salud.
- e. Está estudiando.
- f. Otra razón.

Impreso en la Dirección de Difusión, Mercadeo y Cultura Estadística
Departamento Administrativo nacional de Estadística - DANE -
Bogotá, D.C. - Colombia, Noviembre de 2013.