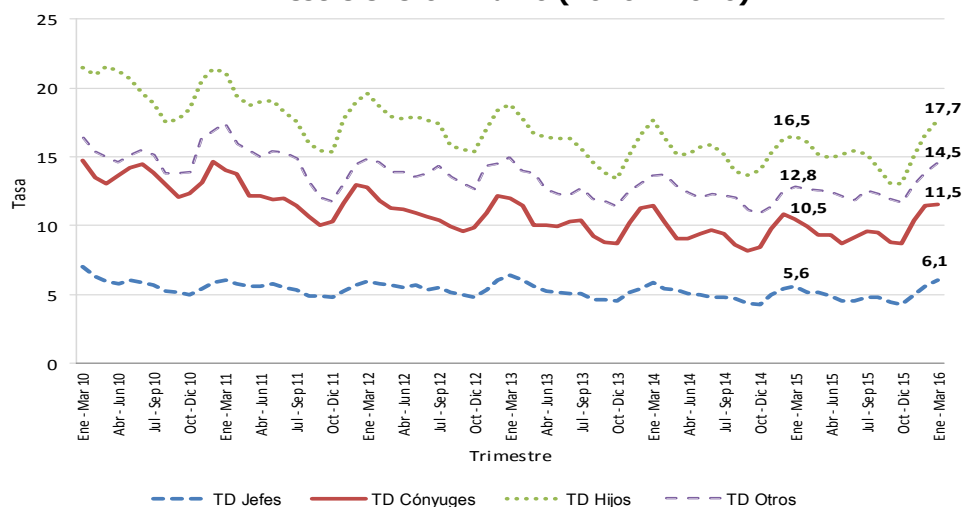


Mercado laboral por parentesco

Trimestre enero – marzo 2016

Tasa de desempleo por parentesco
Total nacional
Trimestre enero - marzo (2010 – 2016)



Fuente: DANE - Gran Encuesta Integrada de Hogares (GEIH)

- Introducción.
- Total nacional.
- Total 13 ciudades y áreas metropolitanas.
- Anexos.
- Ficha metodológica
- Glosario



GP 011-1



SC 1081-1



CO-SC 1081-1

Director
Mauricio Perfetti del Corral

Subdirector
Carlos Felipe Prada Lombo

Director de Metodología y Producción Estadística
Eduardo Efraín Freire Delgado

INTRODUCCIÓN

La Gran Encuesta Integrada de Hogares (GEIH) tiene como objetivo principal proporcionar información básica sobre el tamaño y estructura de la fuerza de trabajo (empleo, desempleo e inactividad) de la población del país, así como de las características sociodemográficas de la población colombiana, permitiendo caracterizar a la población según el sexo, edad, el parentesco, nivel educativo, la afiliación al sistema de seguridad social en salud entre otros.

Igualmente, a través de la encuesta se clasifica a las personas según su fuerza de trabajo en ocupadas, desocupadas o inactivas. De esta forma es posible estimar los principales indicadores del mercado laboral colombiano, como son la Tasa Global de Participación (TGP), la Tasa de Ocupación (TO) y la Tasa de Desempleo (TD).

En el presente boletín técnico se presentan estos indicadores por parentesco, el cual se determina según el vínculo familiar o no familiar con respecto al jefe del hogar. Esta publicación permite la desagregación de resultados para el total nacional y el total de las 13 ciudades capitales y áreas metropolitanas.

1. TOTAL NACIONAL

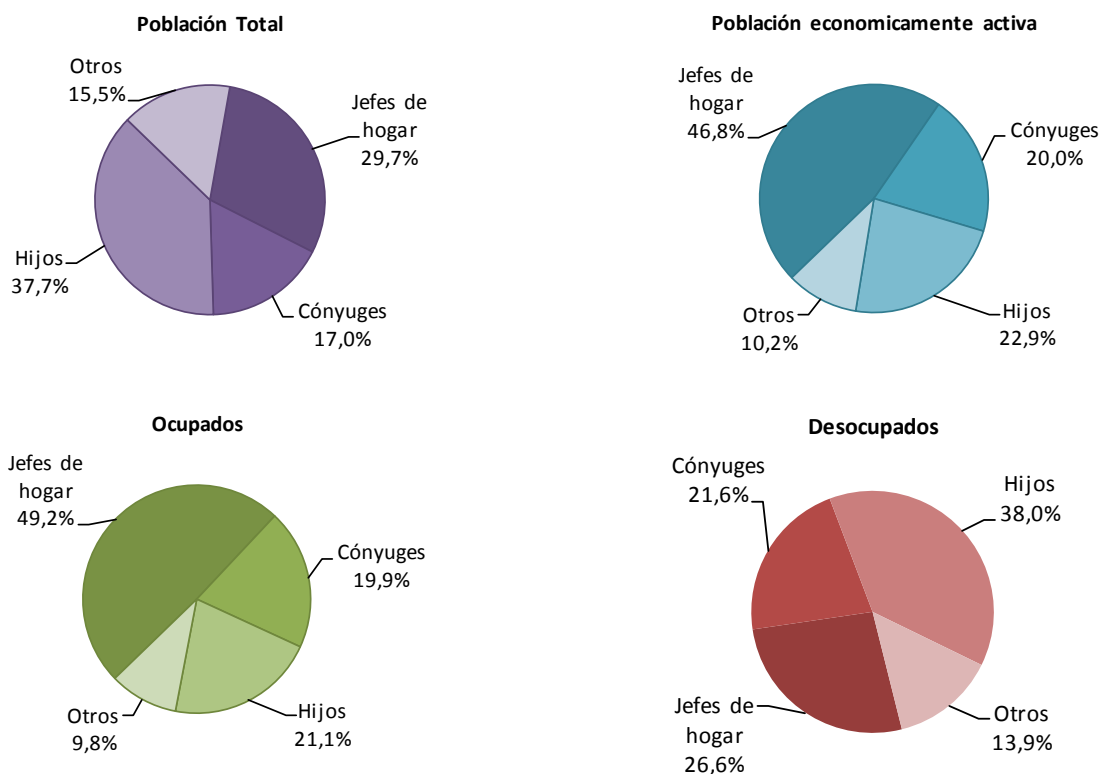
1.1. DISTRIBUCIÓN DE POBLACIONES POR PARENTESCO, TRIMESTRE ENERO - MARZO DE 2016

En el período de referencia, el 46,8% de la población económicamente activa correspondió a jefes de hogar, el 22,9% a los hijos, el 20,0% a los cónyuges y el 10,2% a otros miembros del hogar¹. La mayor proporción de ocupados correspondió a los jefes de hogar con 49,2%, seguido por los hijos con 21,1%. La distribución de los desocupados por parentesco fue: 38,0% hijos, 26,6% jefes de hogar, 21,6% cónyuges y el 13,9% otros miembros del hogar.

Gráfico 1. Distribución de población total, PEA, ocupada y desocupada por parentesco²

Total Nacional

Trimestre enero - marzo de 2016



Fuente: DANE - GEIH

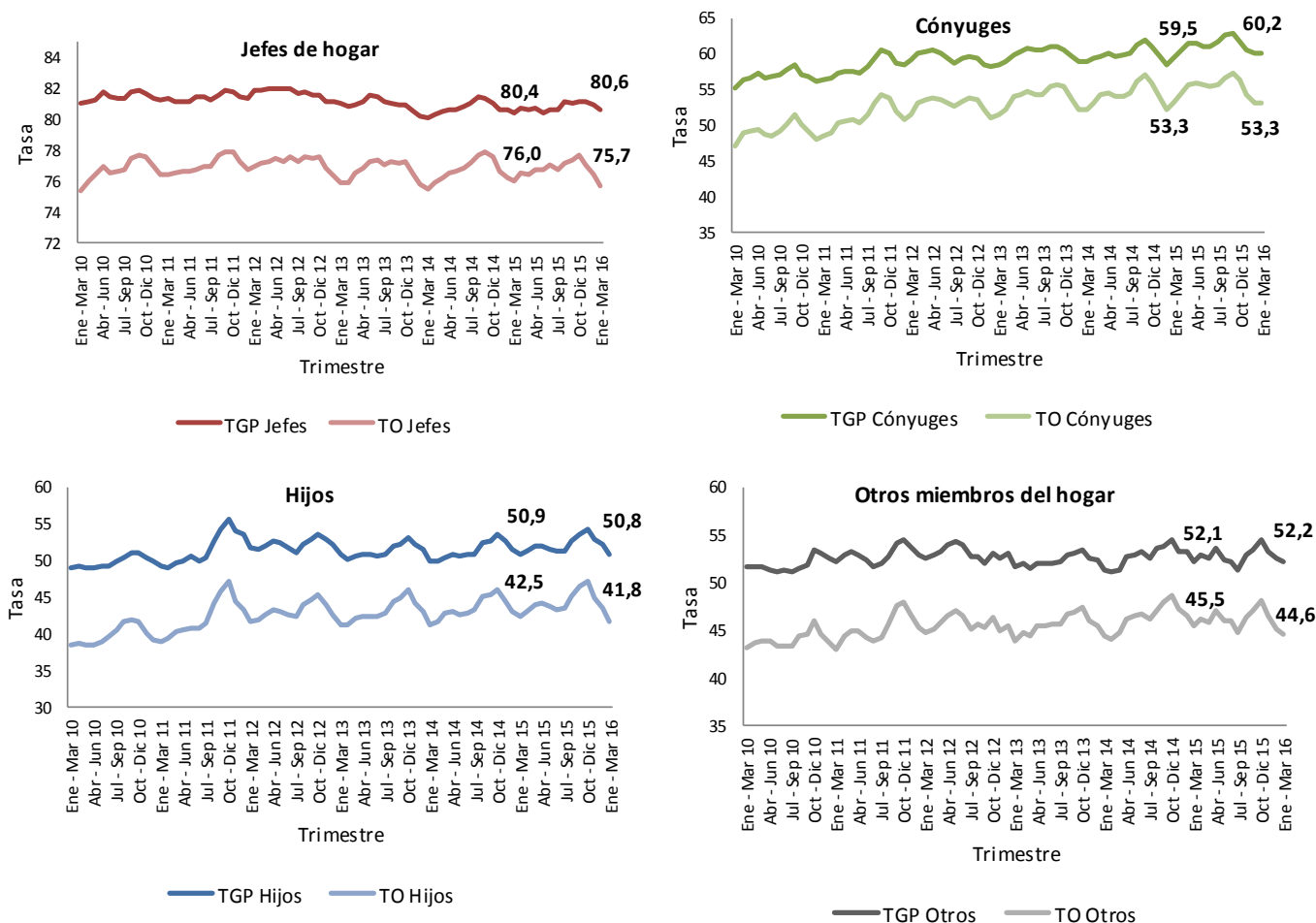
1 Otros incluye: Nietos, otros parientes y no parientes del jefe del hogar, pensionistas, trabajadores del hogar, empleados domésticos y sus hijos.

2 Por efectos de decimales la suma de las distribuciones puede diferir de 100%.

1.2. INDICADORES DE MERCADO LABORAL POR PARENTESCO, TRIMESTRE ENERO - MARZO (2010 - 2016)

Para los jefes de hogar, la tasa global de participación fue 80,6%, para los cónyuges fue 60,2%, para los hijos fue 50,8% y para los otros miembros del hogar fue 52,2%. Por su parte, la tasa de ocupación de los jefes de hogar se situó en 75,7%, la de los cónyuges en 53,3%, la de los hijos en 41,8% y la de los otros miembros del hogar en 44,6%.

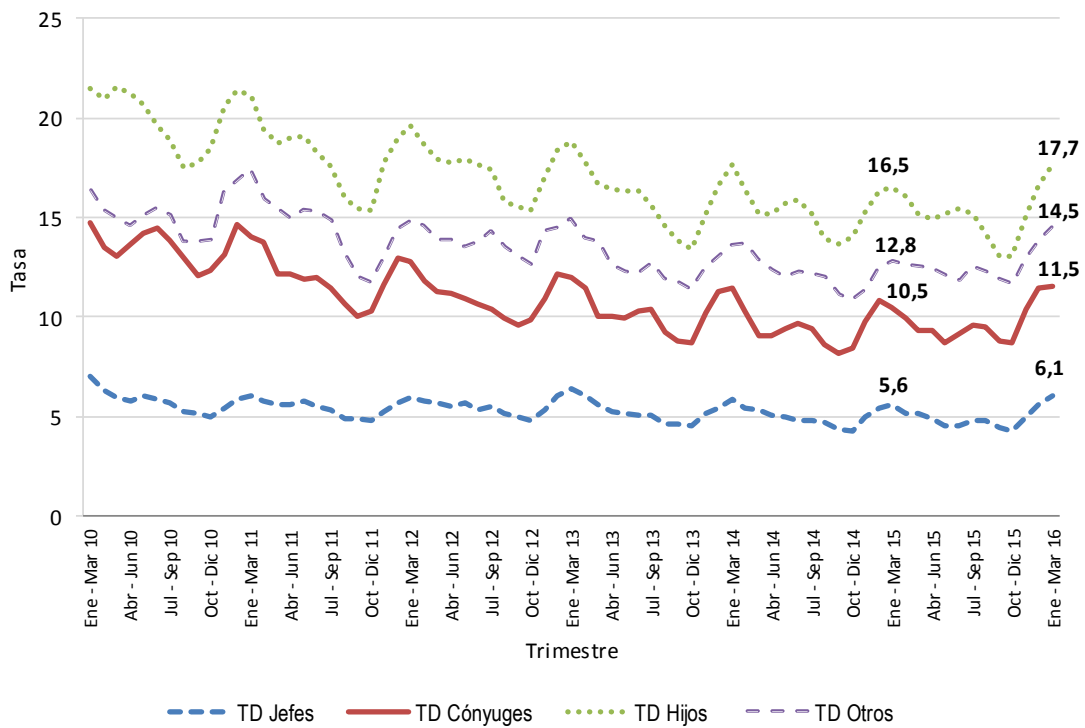
Gráfico 2. Tasa global de participación y tasa de ocupación por parentesco Total nacional Trimestre enero - marzo (2010 – 2016)



Fuente: DANE - GEIH

La mayor tasa de desempleo correspondió a los hijos (17,7%), seguida de otros miembros del hogar (14,5%). Para los cónyuges esta tasa fue 11,5% y para los jefes de hogar 6,1%.

Gráfico 3. Tasa de desempleo por parentesco
Total nacional
Trimestre enero - marzo (2010 – 2016)



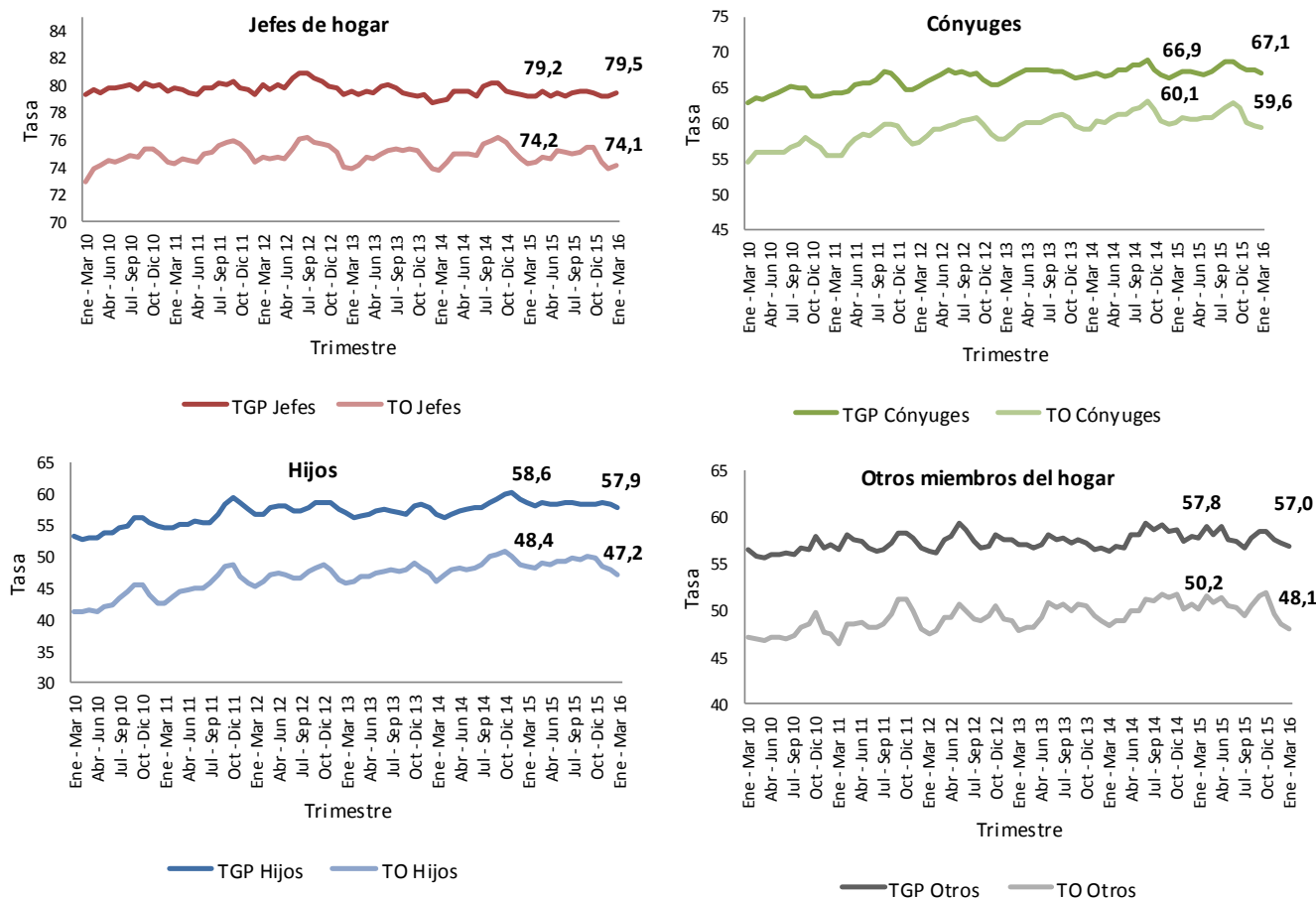
Fuente: DANE - GEIH

2. TOTAL 13 CIUDADES Y ÁREAS METROPOLITANAS

2.1. INDICADORES DE MERCADO LABORAL POR PARENTESCO, TRIMESTRE ENERO - MARZO (2010 - 2016)

En el total de las 13 ciudades y áreas metropolitanas, durante el trimestre enero – marzo 2016, la tasa global de participación para el total de jefes de hogar fue 79,5%, y la tasa de ocupación 74,1%. La tasa global de participación de los cónyuges fue 67,1%, de hijos se situó en 57,9% y de otros miembros del hogar fue 57,0%.

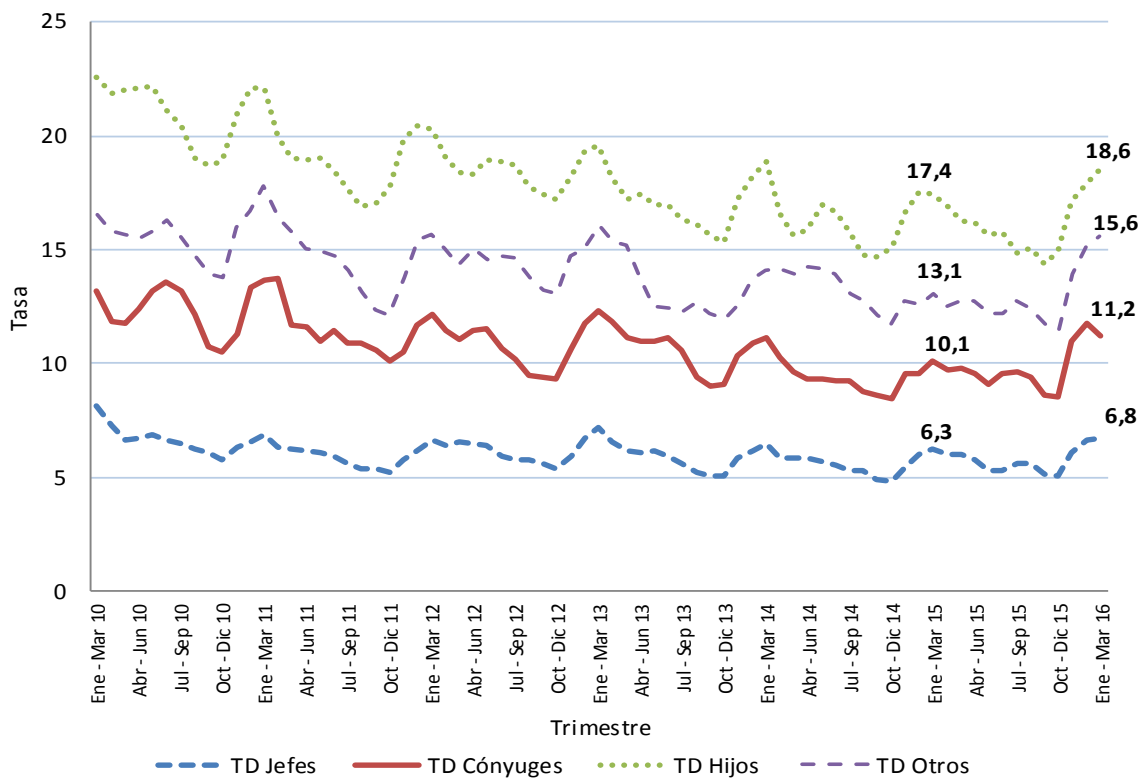
Gráfico 4. Tasa global de participación y tasa de ocupación por parentesco Total 13 ciudades y áreas metropolitanas Trimestre enero - marzo (2010 – 2016)



Fuente: DANE - GEIH

La tasa de desempleo de los hijos fue 18,6%, para los otros miembros del hogar fue 15,6%, para los cónyuges se ubicó en 11,2% y para los jefes de hogar en 6,8%.

Gráfico 5. Tasa de desempleo por parentesco
Total 13 ciudades y áreas metropolitanas
Trimestre enero - marzo (2010 – 2016)



Fuente: DANE - GEIH

ANEXOS

Límites de confianza y error relativo por parentesco

1. PERIODO ENERO – MARZO 2016

1.1. Total Nacional

Tabla 1. Límites de confianza y error relativo de la población de la fuerza de trabajo para jefes de hogar

JEFES DE HOGAR Enero - marzo 2016	Variación estadísticamente significativa	Límite Inferior	Límite Superior	Error Relativo %
Ocupados	SI	10.479	10.738	0,6
Desocupados	SI	643	727	3,2
Inactivos	NO	2.646	2.783	1,3
Subempleados subjetivos	NO	2.960	3.153	1,6
Subempleados objetivos	SI	1.136	1.259	2,6

Fuente DANE, Metodología Estadística

Tabla 2. Límites de confianza y error relativo de los indicadores de mercado laboral para jefes de hogar

JEFES DE HOGAR Enero - marzo 2016	Variación estadísticamente significativa	Límite Inferior	Límite Superior	Error Relativo %
TD	SI	5,7	6,4	3,1
TO	NO	75,2	76,3	0,4
TGP	NO	80,1	81,1	0,3
TSS	NO	26,3	27,9	1,5
TSO	SI	10,1	11,1	2,5

Fuente DANE, Metodología Estadística

Tabla 3. Límites de confianza y error relativo de la población de la fuerza de trabajo para cónyuges

CONYUGES Enero - marzo 2016	Variación estadísticamente significativa	Límite Inferior	Límite Superior	Error Relativo %
Ocupados	NO	4.191	4.369	1,1
Desocupados	SI	516	596	3,7
Inactivos	NO	3.108	3.284	1,4
Subempleados subjetivos	NO	1.193	1.308	2,3
Subempleados objetivos	SI	405	475	4,0

Fuente DANE, Metodología Estadística

Tabla 4. Límites de confianza y error relativo de los indicadores de mercado laboral para cónyuges

CONYUGES Enero - marzo 2016	Variación estadísticamente significativa	Límite	Límite	Error
		Inferior	Superior	Relativo %
TD	NO	10,7	12,3	3,5
TO	NO	52,3	54,3	0,9
TGP	NO	59,2	61,2	0,8
TSS	NO	24,8	26,9	2,1
TSO	SI	8,4	9,8	3,9

Fuente DANE, Metodología Estadística

Tabla 5. Límites de confianza y error relativo de la población de la fuerza de trabajo para hijos

HIJOS Enero - marzo 2016	Variación estadísticamente significativa	Límite	Límite	Error
		Inferior	Superior	Relativo %
Ocupados	NO	4.443	4.672	1,3
Desocupados	NO	930	1.029	2,6
Inactivos	NO	5.252	5.467	1,0
Subempleados subjetivos	NO	1.562	1.705	2,2
Subempleados objetivos	NO	685	779	3,3

Fuente DANE, Metodología Estadística

Tabla 6. Límites de confianza y error relativo de los indicadores de mercado laboral para hijos

HIJOS Enero - marzo 2016	Variación estadísticamente significativa	Límite	Límite	Error
		Inferior	Superior	Relativo %
TD	SI	16,9	18,5	2,4
TO	NO	41	42,7	1,0
TGP	NO	50	51,7	0,9
TSS	NO	28,4	30,6	1,9
TSO	NO	12,4	14	3,0

Fuente DANE, Metodología Estadística

Tabla 7. Límites de confianza y error relativo de la población de la fuerza de trabajo para otros miembros del hogar

OTROS MIEMBROS DEL HOGAR Enero - marzo 2016	Variación estadísticamente significativa	Límite	Límite	Error
		Inferior	Superior	Relativo %
Ocupados	NO	2.020	2.192	2,1
Desocupados	SI	331	385	3,9
Inactivos	NO	2.179	2.343	1,9
Subempleados subjetivos	NO	633	723	3,4
Subempleados objetivos	NO	259	316	5,0

Fuente DANE, Metodología Estadística

Tabla 8. Límites de confianza y error relativo de los indicadores de mercado laboral para otros miembros del hogar

OTROS MIEMBROS DEL HOGAR	Variación estadísticamente significativa	Límite	Límite	Error
		Inferior	Superior	Relativo %
Enero - marzo 2016				
TD	SI	13,5	15,6	3,7
TO	NO	43,3	45,8	1,4
TGP	NO	50,9	53,4	1,2
TSS	NO	26,1	28,9	2,6
TSO	NO	10,6	12,7	4,7

Fuente DANE, Metodología Estadística

1.2. Total 13 ciudades y áreas metropolitanas

Tabla 9. Límites de confianza y error relativo de la población de la fuerza de trabajo para jefes de hogar

JEFES DE HOGAR	Variación estadísticamente significativa	Límite	Límite	Error
		Inferior	Superior	Relativo %
Enero - marzo 2016				
Ocupados	SI	4.804	4.959	0,8
Desocupados	SI	327	381	3,9
Inactivos	NO	1.309	1.394	1,6
Subempleados subjetivos	NO	1.377	1.486	2,0
Subempleados objetivos	SI	547	621	3,2

Fuente DANE, Metodología Estadística

Tabla 10. Límites de confianza y error relativo de los indicadores de mercado laboral para jefes de hogar

JEFES DE HOGAR	Variación estadísticamente significativa	Límite	Límite	Error
		Inferior	Superior	Relativo %
Enero - marzo 2016				
TD	NO	6,3	7,3	3,8
TO	NO	73,4	74,8	0,5
TGP	NO	78,8	80,1	0,4
TSS	NO	26,4	28,3	1,8
TSO	SI	10,5	11,8	3,0

Fuente DANE, Metodología Estadística

Tabla 11. Límites de confianza y error relativo de la población de la fuerza de trabajo para cónyuges

CONYUGES Enero - marzo 2016	Variación estadísticamente significativa	Límite	Límite	Error
		Inferior	Superior	Relativo %
Ocupados	NO	2.118	2.224	1,2
Desocupados	SI	249	301	4,8
Inactivos	NO	1.155	1.242	1,9
Subempleados subjetivos	NO	591	661	2,9
Subempleados objetivos	NO	213	260	5,1

Fuente DANE, Metodología Estadística

Tabla 12. Límites de confianza y error relativo de los indicadores de mercado laboral para cónyuges

CONYUGES Enero - marzo 2016	Variación estadísticamente significativa	Límite	Límite	Error
		Inferior	Superior	Relativo %
TD	NO	10,2	12,2	4,6
TO	NO	58,4	60,7	1,0
TGP	NO	66	68,2	0,8
TSS	NO	24,3	26,9	2,6
TSO	NO	8,7	10,6	5,0

Fuente DANE, Metodología Estadística

Tabla 13. Límites de confianza y error relativo de la población de la fuerza de trabajo para hijos

HIJOS Enero - marzo 2016	Variación estadísticamente significativa	Límite	Límite	Error
		Inferior	Superior	Relativo %
Ocupados	SI	2.243	2.387	1,6
Desocupados	NO	494	561	3,2
Inactivos	NO	2.010	2.119	1,4
Subempleados subjetivos	SI	752	838	2,8
Subempleados objetivos	SI	325	375	3,7

Fuente DANE, Metodología Estadística

Tabla 14. Límites de confianza y error relativo de los indicadores de mercado laboral para hijos

HIJOS Enero - marzo 2016	Variación estadísticamente significativa	Límite	Límite	Error
		Inferior	Superior	Relativo %
TD	NO	17,5	19,6	3,0
TO	NO	46,1	48,2	1,1
TGP	NO	56,9	58,9	0,9
TSS	NO	26,7	29,2	2,3
TSO	SI	11,5	13,1	3,3

Fuente DANE, Metodología Estadística

Tabla 15. Límites de confianza y error relativo de la población de la fuerza de trabajo para otros miembros del hogar

OTROS MIEMBROS DEL HOGAR	Variación estadísticamente significativa	Límite		Error
		Inferior	Superior	Relativo %
Enero - marzo 2016				
Ocupados	NO	1.111	1.226	2,5
Desocupados	SI	197	235	4,5
Inactivos	NO	999	1.093	2,3
Subempleados subjetivos	NO	313	371	4,4
Subempleados objetivos	NO	132	168	6,0

Fuente DANE, Metodología Estadística

Tabla 16. Límites de confianza y error relativo de los indicadores de mercado laboral para otros miembros del hogar

OTROS MIEMBROS DEL HOGAR	Variación estadísticamente significativa	Límite		Error
		Inferior	Superior	Relativo %
Enero - marzo 2016				
TD	SI	14,3	16,9	4,2
TO	NO	46,4	49,7	1,8
TGP	NO	55,4	58,5	1,4
TSS	SI	23	26,4	3,5
TSO	NO	9,7	12	5,5

Fuente DANE, Metodología Estadística

Ficha Metodológica

Gran Encuesta Integrada de Hogares

Objetivo General

Proporcionar información básica sobre el tamaño y estructura de la fuerza de trabajo (empleo, desempleo e inactividad) de la población del país y de algunas variables sociodemográficas.

Cobertura:

Total veintitrés ciudades y áreas metropolitanas que comprenden:

24 Ciudades y Áreas Metropolitanas

Bogotá D.C.	Villavicencio
Medellín - Valle de Aburrá [^]	Tunja *
Cali - Yumbo	Florencia*
Barranquilla - Soledad	Popayán*
Bucaramanga - Girón Piedecuesta, Floridablanca	Valledupar*
Manizales - Villa María	Quibdó*
Pasto	Neiva*
Pereira - Dos Quebradas y la Virginia	Riohacha*
Cúcuta, Villas del Rosario, Los Patios y El Zulia	Santa Marta*
Ibagué	Armenia*
Montería	Sincelejo*
Cartagena	San Andrés*

[^]Caldas, La Estrella, Sabaneta, Itagüí, Envigado, Bello, Copacabana y Barbosa

*11 nuevas ciudades

Total 13 ciudades y áreas metropolitanas: Bogotá D.C, Medellín - Valle de Aburrá, Cali – Yumbo, Barranquilla - Soledad, Bucaramanga – Girón – Piedecuesta y Floridablanca, Manizales – Villa María, Pasto, Pereira – Dos quebradas y La Virginia, Cúcuta – Villa del Rosario – Los Patios y El Zulia, Ibagué, Montería, Cartagena, Villavicencio.

Tipo de investigación: Encuesta por muestreo.

Tipo de muestra: Probabilística, estratificada, de conglomerados desiguales y multietápica.

Unidad Observación: Hogar particular.

Principales indicadores que se pueden obtener:

Proporción de informalidad (PI): Es la relación porcentual de la población ocupada informal (I) y el número de personas que integran la población ocupada (PO)

$$PI = \frac{I}{PO} \times 100$$

Proporción de ocupados sin salud y/o pensión (PSSP): Es la relación porcentual de la población ocupada que no se encuentran afiliada a sistema de salud y/o cotizan a pensión (SSP) y el número de personas que integran la población ocupada (PO). Los SSP se conforman por los ocupados que no están afiliados ni salud y no cotizan a pensión, están afiliado a salud pero no cotizan pensión y los que no están afiliados a salud pero están afiliado a pensión.

$$PSSP = \frac{SSP}{PO}$$

Proporción de ocupados con seguridad social (PCSS): Es la relación porcentual de la población ocupada afiliada a salud y cotizante a pensiones (CSS) y el número de personas que integran la población ocupada (PO).

$$PCSS = \frac{CSS}{PO} \times 100$$

Proporción de ocupados sin seguridad social (PSSS): Es la relación porcentual de la población ocupada que no está afiliada a salud o no es cotizante a pensiones (SSS) y el número de personas que integran la población ocupada (PO).

$$PSSS = \frac{SSS}{PO} \times 100$$

Proporción de ocupados afiliados a salud (POAS): Es la relación porcentual de la población ocupada (PO) y el número de personas ocupadas afiliadas a la seguridad social en salud (OAS).

$$POAS = \frac{OAS}{PO} \times 100$$

Proporción de ocupados cotizantes a pensiones (POAP): Es la relación porcentual del número de personas ocupadas afiliadas a la seguridad social en pensiones (OAP) y la población ocupada (PO).

$$POAP = \frac{OAP}{PO} \times 100$$

Proporción de ocupados afiliados a salud en régimen contributivo (POASC): Es la relación porcentual del número de personas ocupadas afiliadas a la seguridad social en salud en régimen contributivo (OASC) y la población ocupada afiliada a la salud (POAS).

$$POASC = \frac{OASC}{POAS} \times 100$$

Proporción de ocupados afiliados a salud en régimen Subsidiado (POASS): Es la relación porcentual del número de personas ocupadas afiliadas a la seguridad social en salud en régimen subsidiado (OASS) y la población ocupada afiliada a la salud (POAS).

$$POASS = \frac{OASS}{POAS} \times 100$$

Glosario

Área metropolitana: Se define como el área de influencia que incluye municipios circundantes, que con la ciudad conforman un solo tejido urbano no discontinuo y han sido reconocidos legalmente.

Seguridad Social: Incluye salud y pensión.

Régimen especial: Son los afiliados a seguridad social en salud en las Fuerzas Armadas, ECOPETROL y Universidades Públicas.

Régimen Contributivo (EPS). Es un conjunto de normas que rigen la vinculación de los individuos y las familias al Sistema General de Seguridad Social en Salud, cuando tal vinculación se hace a través del pago de una cotización, individual o familiar, o un aporte económico previo financiado directamente por el afiliado o en concurrencia entre éste y su empleador. De acuerdo a la Ley 100 en el régimen contributivo están las personas que tienen capacidad de pago como empleados que devenguen un salario mínimo o más, pensionados y trabajadores independientes, que devenguen más de dos salarios mínimos quienes deben aportar una parte de sus ingresos mensuales para tener derecho a la atención en salud.

Régimen Subsidiado (EPS-S). Régimen creado con el objeto de asegurar el acceso al Sistema de Seguridad en Salud de toda la población en condiciones equitativas, en especial, de los más pobres y vulnerables. Este régimen se financia con aportes fiscales de la Nación, los departamentos, los distritos, los municipios, el Fondo de Solidaridad y Garantía y recursos de los afiliados en la medida de su capacidad. En el régimen subsidiado se encuentran todas las personas más pobres y vulnerables, como los campesinos, las madres gestantes, ancianos, indígenas, los recicladores y los vendedores ambulantes, que no tienen capacidad de pago.

La distribución de la población según los conceptos de fuerza de trabajo es la siguiente:

Población total (P.T.): Se estima por proyecciones con base en los resultados de los censos de población.

Población en edad de trabajar (P.E.T.): Está constituida por las personas de 12 y más años en la parte urbana, y de 10 años y más en la parte rural.

Población económicamente activa (P.E.A.): También se llama fuerza laboral y son las personas en edad de trabajar, que trabajan o están buscando empleo.

Ocupados (O): Son las personas que durante el trimestre de referencia se encontraban en una de las siguientes situaciones:

1. Trabajó por lo menos una hora remunerada en la semana de referencia.
2. Los que no trabajaron la semana de referencia, pero tenían un trabajo.
3. Trabajadores familiares sin remuneración que trabajaron en la semana de referencia por lo menos 1 hora.

Ocupado informal (OI): Son las personas que durante el período de referencia se encontraban en una de las siguientes situaciones:

1. Los empleados particulares y los obreros que laboran en establecimientos, negocios o empresas que ocupen hasta cinco personas en todas sus agencias y sucursales, incluyendo al patrono y/o socio;
2. Los trabajadores familiares sin remuneración en empresas de cinco trabajadores o menos;
3. Los trabajadores sin remuneración en empresas o negocios de otros hogares;
4. Los empleados domésticos en empresas de cinco trabajadores o menos;
5. Los jornaleros o peones en empresas de cinco trabajadores o menos;
6. Los trabajadores por cuenta propia que laboran en establecimientos hasta cinco personas, excepto los independientes profesionales;
7. Los patronos o empleadores en empresas de cinco trabajadores o menos;
8. Se excluyen los obreros o empleados del gobierno.

*Para mayor información escribanos a contacto@dane.gov.co, o comuníquese con la
Oficina de Prensa al teléfono 5 97 83 00
Extensiones 2366, 2298 y 2367*

*Dirección de Difusión, Mercadeo y Cultura Estadística
Departamento Administrativo Nacional de Estadística (DANE)
Bogotá, D.C. - Colombia*