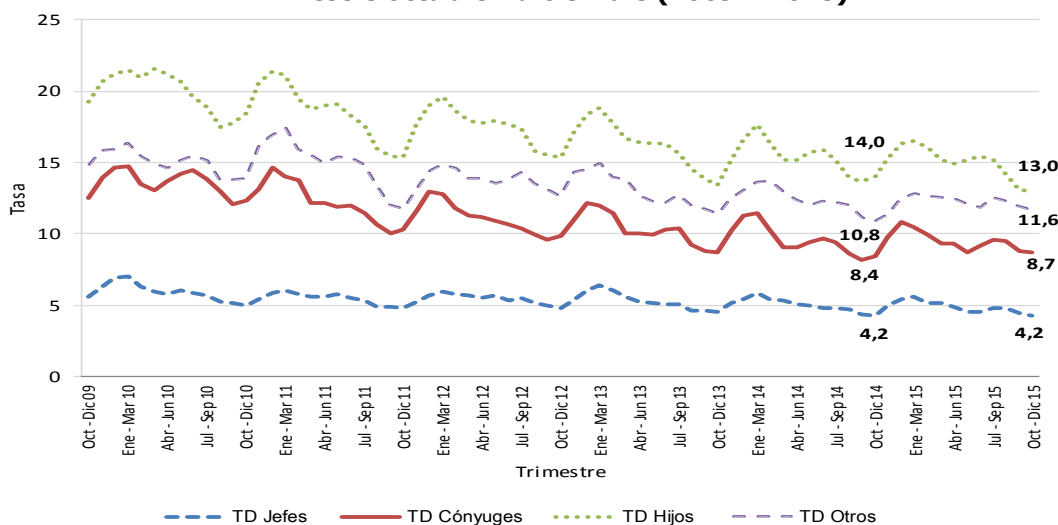


Mercado laboral por parentesco

Trimestre octubre – diciembre 2015

Tasa de desempleo por parentesco
Total nacional
Trimestre octubre - diciembre (2009 – 2015)



Fuente: DANE - Gran Encuesta Integrada de Hogares

Contenido

- Resultados Generales.
- Total nacional, distribución de poblaciones por parentesco.
- Total nacional, indicadores de mercado laboral por parentesco.
- Total nacional, promedio de semanas de búsqueda.
- Total 13 ciudades y áreas metropolitanas, indicadores de mercado laboral por parentesco.



GP 011-1



SC 1081-1



CO-SC 1081-1

Director

Mauricio Perfetti del Corral

Subdirector

Carlos Felipe Prada Lombo

Director de Metodología y Producción Estadística

Eduardo Efraín Freire Delgado

RESULTADOS GENERALES

TOTAL NACIONAL

- Para el trimestre octubre - diciembre de 2015, la tasa global de participación de los jefes de hogar en el total nacional fue 81,2%. Para los hombres jefes fue 89,2% y para las mujeres jefas 66,4%.
- En el período de estudio, la tasa global de participación de los cónyuges fue 61,9%. Para las mujeres cónyuges fue 58,3% y para los hombres cónyuges 86,6%.
- La tasa de desempleo fue 4,2% para los jefes de hogar, 8,7% para los cónyuges y 13,0% para los hijos.

TOTAL TRECE CIUDADES Y ÁREAS METROPOLITANAS

- Para el trimestre octubre - diciembre de 2015, la tasa global de participación de los jefes de hogar en el total de las 13 ciudades y áreas metropolitanas fue 79,5%. Para los hombres jefes fue 86,9% y para las mujeres jefas 67,8%.
- La tasa global de participación de los cónyuges fue 68,0%, registrando 64,8% para las mujeres cónyuges y 86,9% para los hombres cónyuges.
- En el período de estudio, la tasa de desempleo fue 5,0% para los jefes de hogar, 8,5% para los cónyuges y 14,9% para los hijos.

1. TOTAL NACIONAL

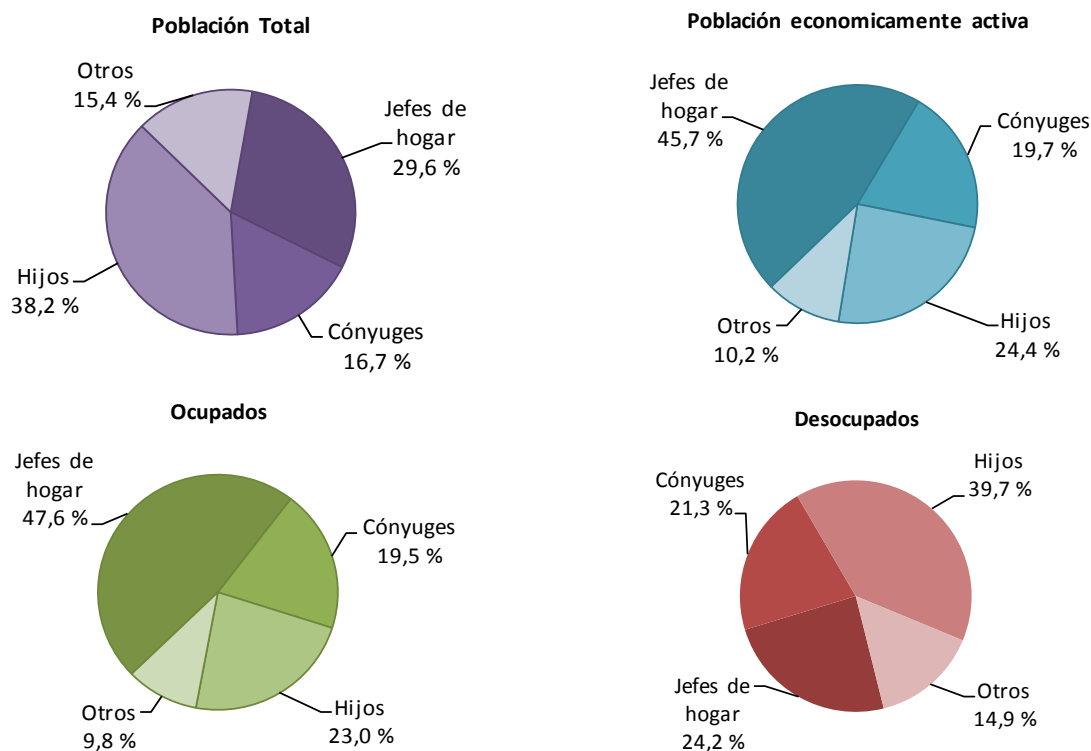
1.1. DISTRIBUCIÓN DE POBLACIONES POR PARENTESCO, TRIMESTRE OCTUBRE - DICIEMBRE DE 2015

En el período de referencia, el 45,7% de la población económicamente activa correspondió a jefes de hogar, el 24,4% a los hijos, el 19,7% a los cónyuges y el 10,2% a otros miembros del hogar¹. La mayor proporción de ocupados correspondió a los jefes de hogar con 47,6%, le siguen los hijos con 23,0%. La distribución de los desocupados por parentesco fue: 39,7% hijos, 24,2% jefes de hogar, 21,3% cónyuges y el 14,9% otros miembros del hogar.

Gráfico 1. Distribución de población total, PEA, ocupada y desocupada por parentesco²

Total Nacional

Trimestre octubre - diciembre de 2015



Fuente: DANE - Gran Encuesta Integrada de Hogares

1 Otros incluye: Nietos, otros parientes y no parientes del jefe del hogar, pensionistas, trabajadores del hogar, empleados domésticos y sus hijos.

2 Por efectos de decimales la suma de las distribuciones puede diferir de 100%.

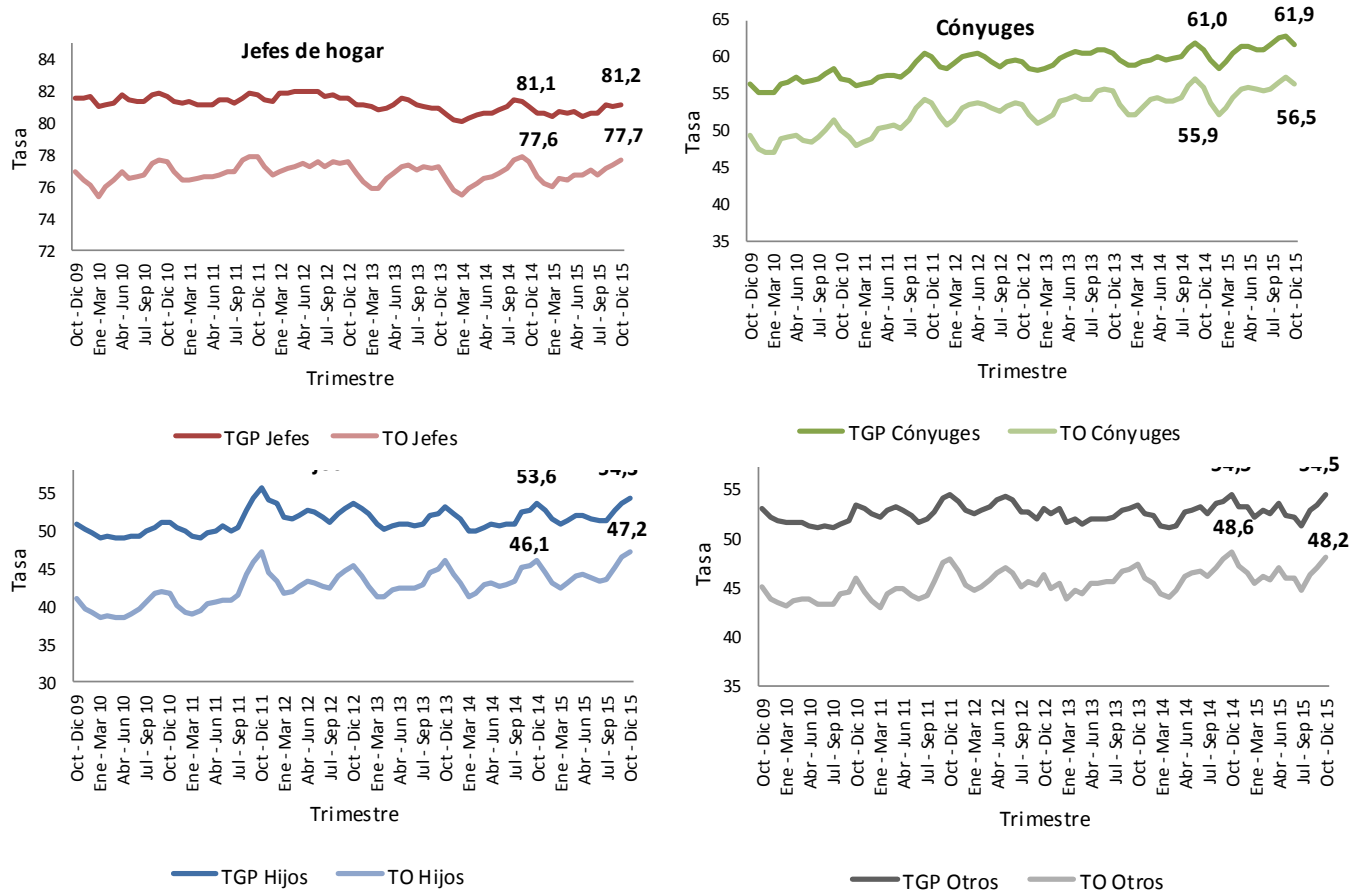
1.2. INDICADORES DE MERCADO LABORAL POR PARENTESCO, TRIMESTRE OCTUBRE - DICIEMBRE (2009 - 2015)

Para los jefes de hogar, la tasa global de participación fue 81,2%, para los cónyuges fue 61,9%, para los hijos fue 54,3% y para los otros miembros del hogar fue 54,5%. Por su parte, la tasa de ocupación de los jefes de hogar se situó en 77,7%, la de los cónyuges en 56,5%, la de los hijos en 47,2% y la de los otros miembros del hogar en 48,2%.

Gráfico 2. Tasa global de participación y tasa de ocupación por parentesco

Total nacional

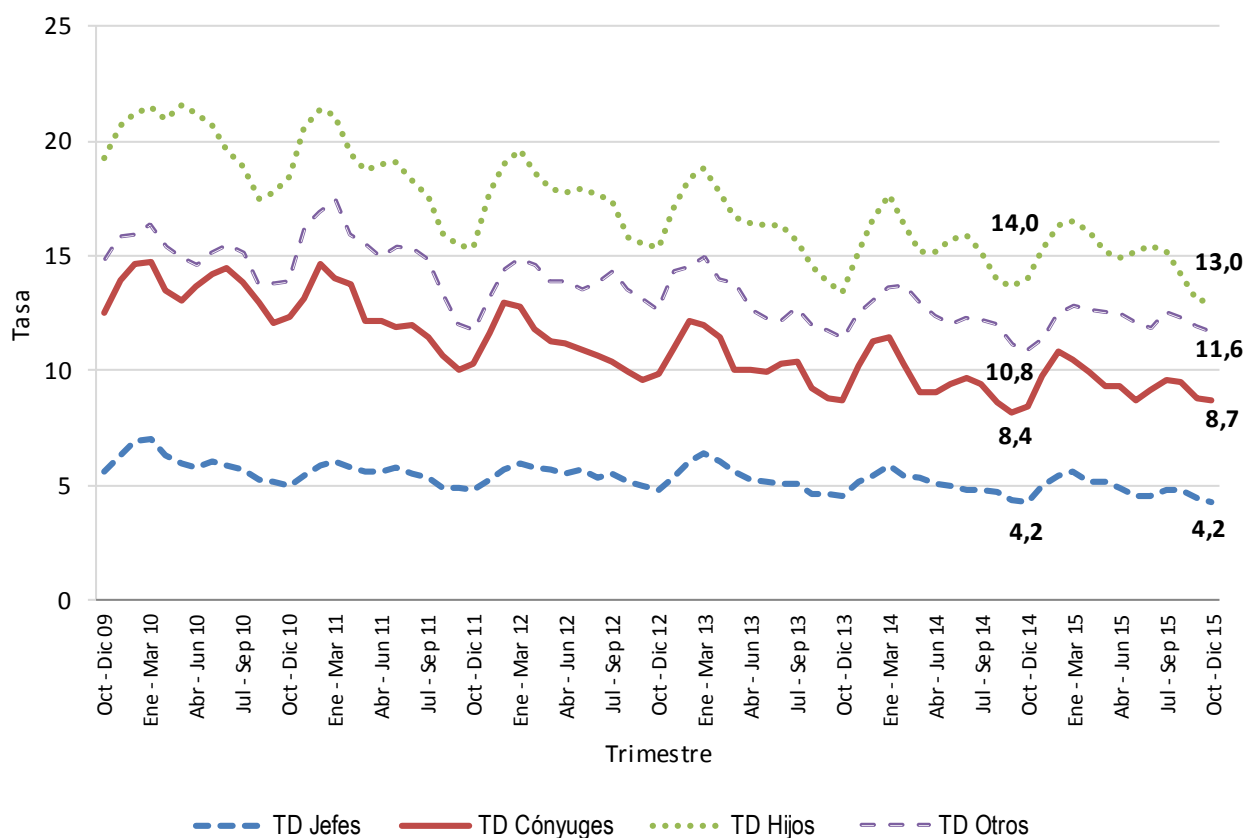
Trimestre octubre - diciembre (2009 – 2015)



Fuente: DANE - Gran Encuesta Integrada de Hogares

La mayor tasa de desempleo correspondió a los hijos (13,0%), seguida de otros miembros del hogar (11,6%). Para los cónyuges esta tasa fue 8,7% y para los jefes de hogar 4,2%.

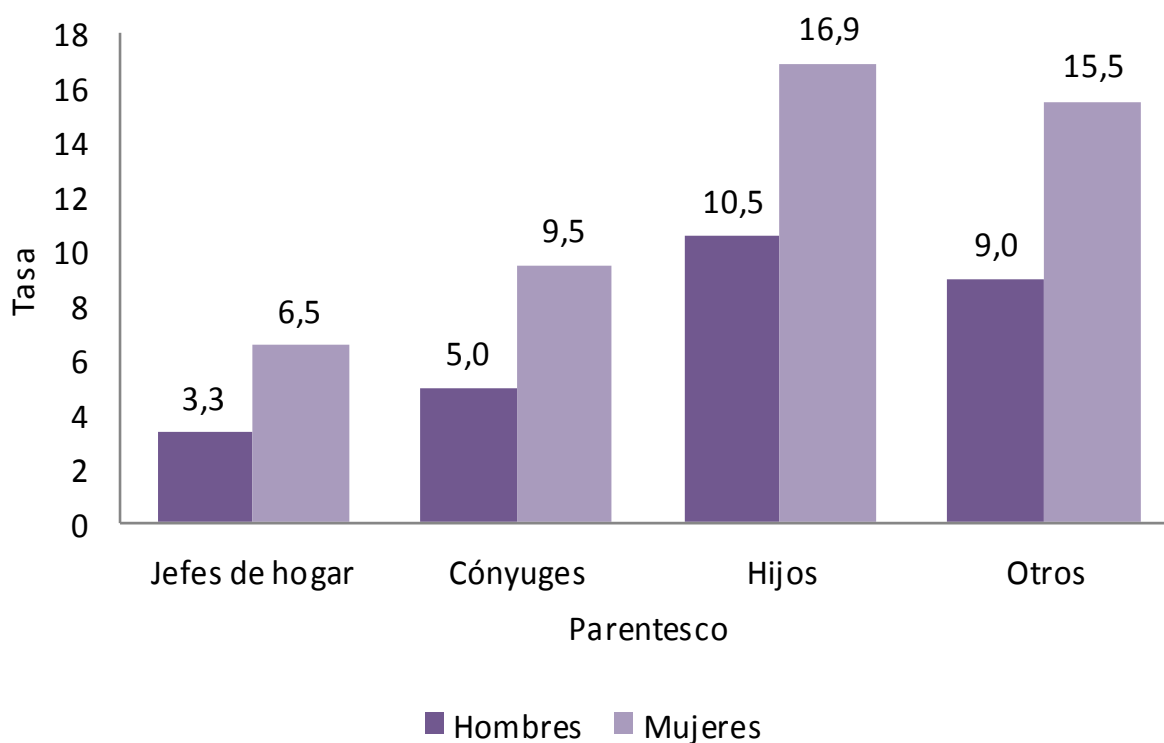
Gráfico 3. Tasa de desempleo por parentesco
Total nacional
Trimestre octubre - diciembre (2009 – 2015)



Fuente: DANE - Gran Encuesta Integrada de Hogares

Para los jefes de hogar hombres, la tasa de desempleo se ubicó en 3,3% y para las mujeres jefas de hogar fue 6,5%. Entre tanto, la tasa de desempleo para los cónyuges hombres se situó en 5,0% y para las mujeres cónyuges fue 9,5%.

Gráfico 4. Tasa de desempleo por parentesco y sexo
Total nacional
Trimestre octubre - diciembre de 2015



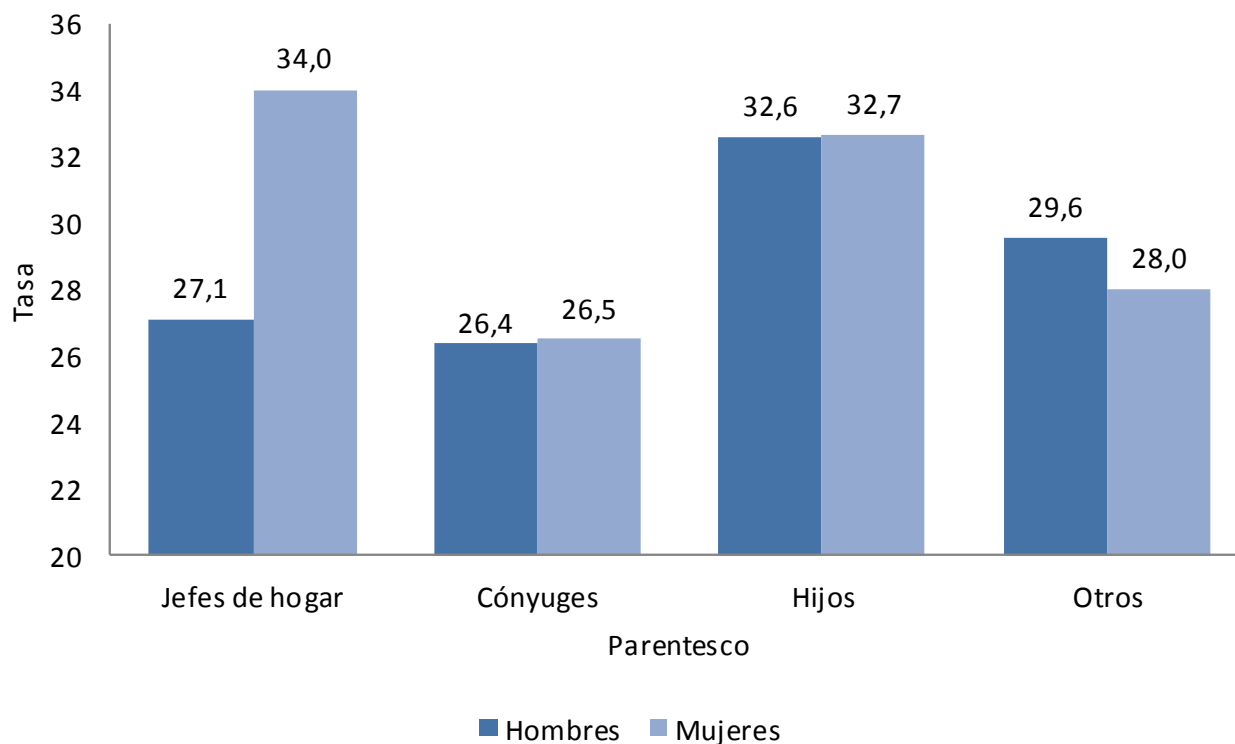
Fuente: DANE - Gran Encuesta Integrada de Hogares

En el período de estudio, la tasa de subempleo subjetivo de las mujeres jefas de hogar se situó en 34,0%, la de los hombres jefes fue 27,1%. El 32,6% de la población económicamente activa de hijos hombres reportaron ser subempleados subjetivos, para las mujeres este mismo indicador alcanzó 32,7%.

Gráfico 5. Tasa de subempleo subjetivo por parentesco y sexo

Total nacional

Trimestre octubre - diciembre de 2015



Fuente: DANE - Gran Encuesta Integrada de Hogares

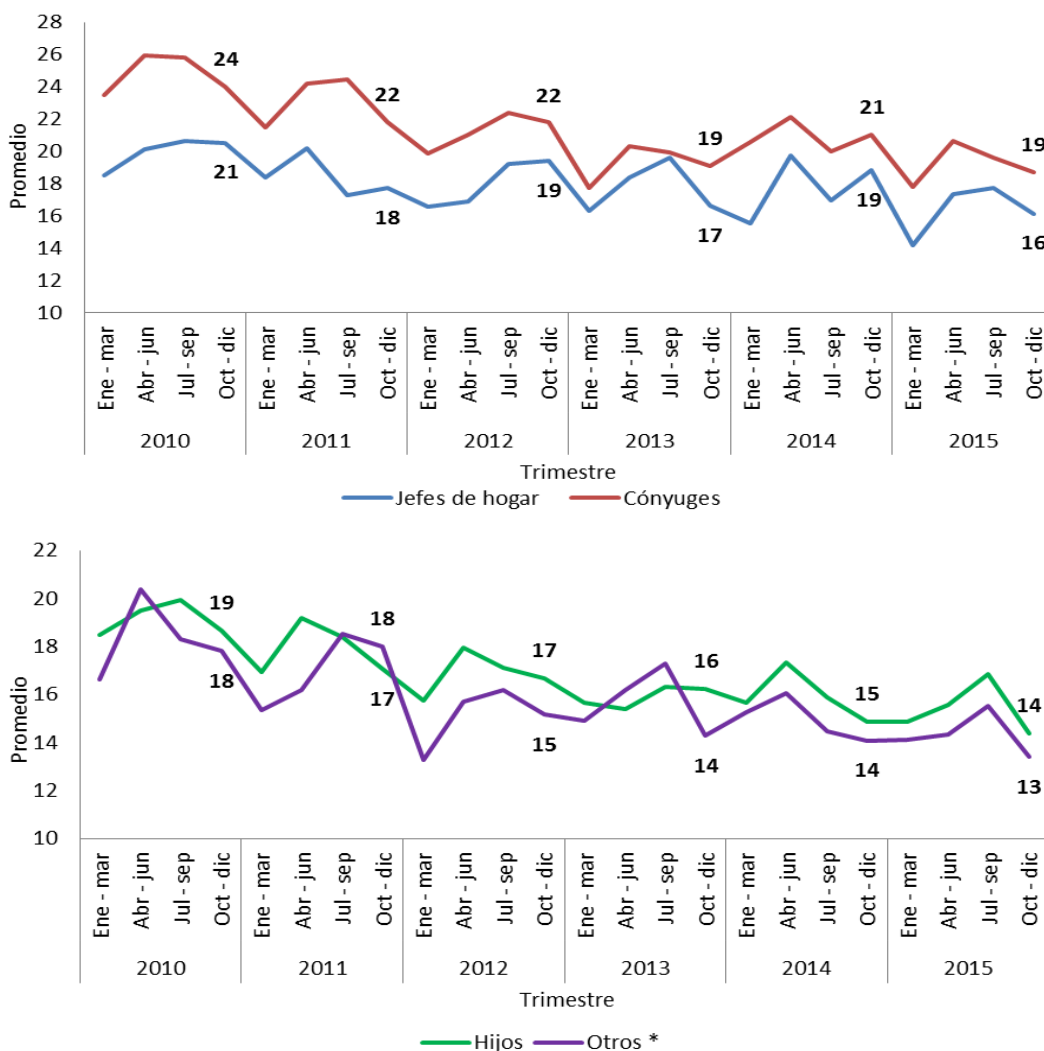
1.3. PROMEDIO DE SEMANAS DE BÚSQUEDA POR PARENTESCO

En el cuarto trimestre de 2015, para el total nacional de la población desocupada, los cónyuges llevaban 19 semanas en promedio en la búsqueda de empleo y los jefes de hogar llevaban 16 semanas en promedio. Por su parte, los hijos y los otros miembros del hogar llevaban 14 y 13 semanas en promedio en la búsqueda de empleo respectivamente.

Gráfico 6. Promedio de semanas de búsqueda de empleo de la población desocupada por parentesco

Total nacional

Trimestre octubre - diciembre de 2015



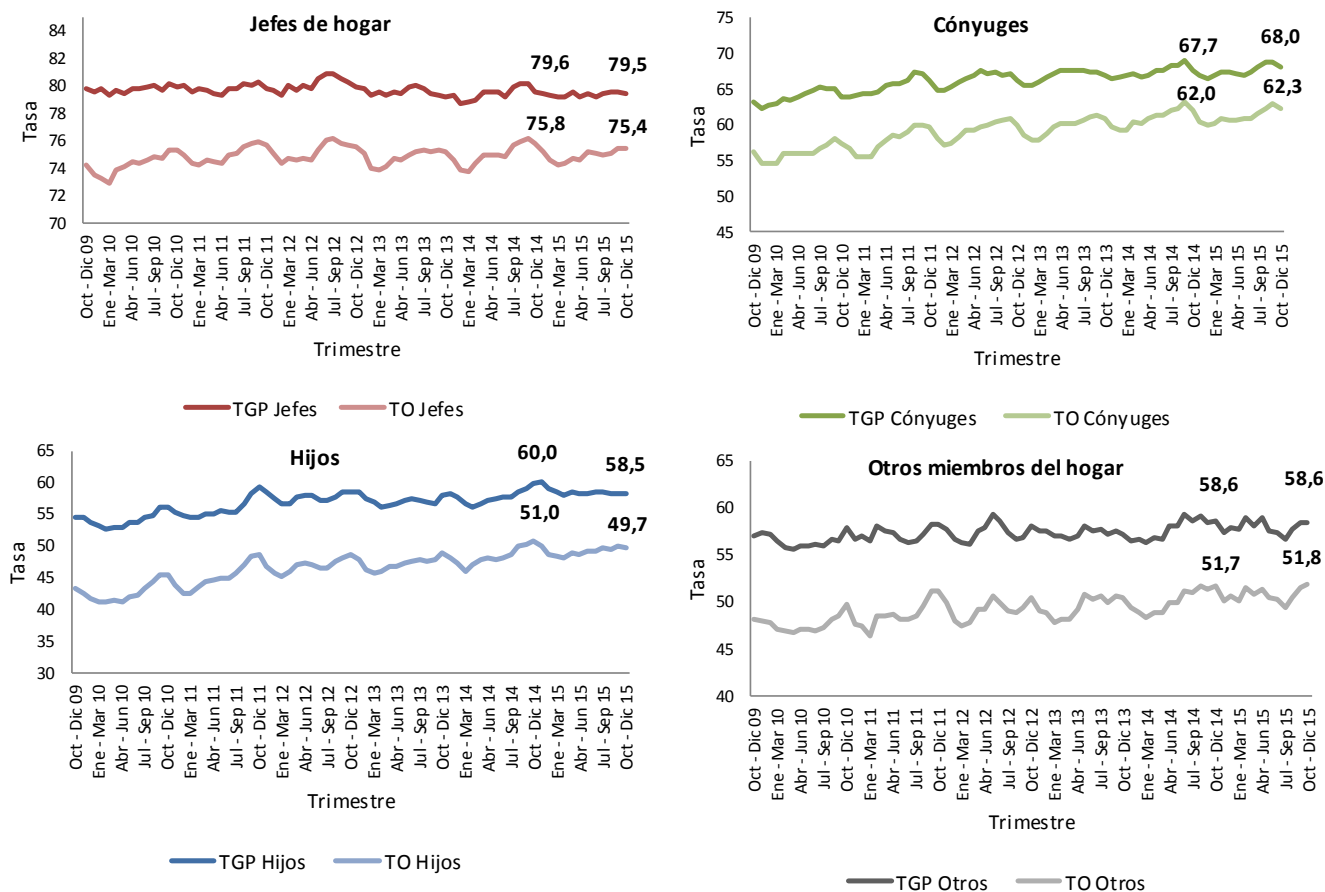
Fuente: DANE - Gran Encuesta Integrada de Hogares

2. TOTAL 13 CIUDADES Y ÁREAS METROPOLITANAS

2.1. INDICADORES DE MERCADO LABORAL POR PARENTESCO, TRIMESTRE OCTUBRE - DICIEMBRE (2009 - 2015)

En el total de las 13 ciudades y áreas metropolitanas, durante el trimestre octubre – diciembre de 2015, la tasa global de participación para el total de jefes de hogar fue 79,5%, y la tasa de ocupación 75,4%. La tasa global de participación de los cónyuges fue 68,0%, de hijos se situó en 58,5% y de otros miembros del hogar fue 58,6%.

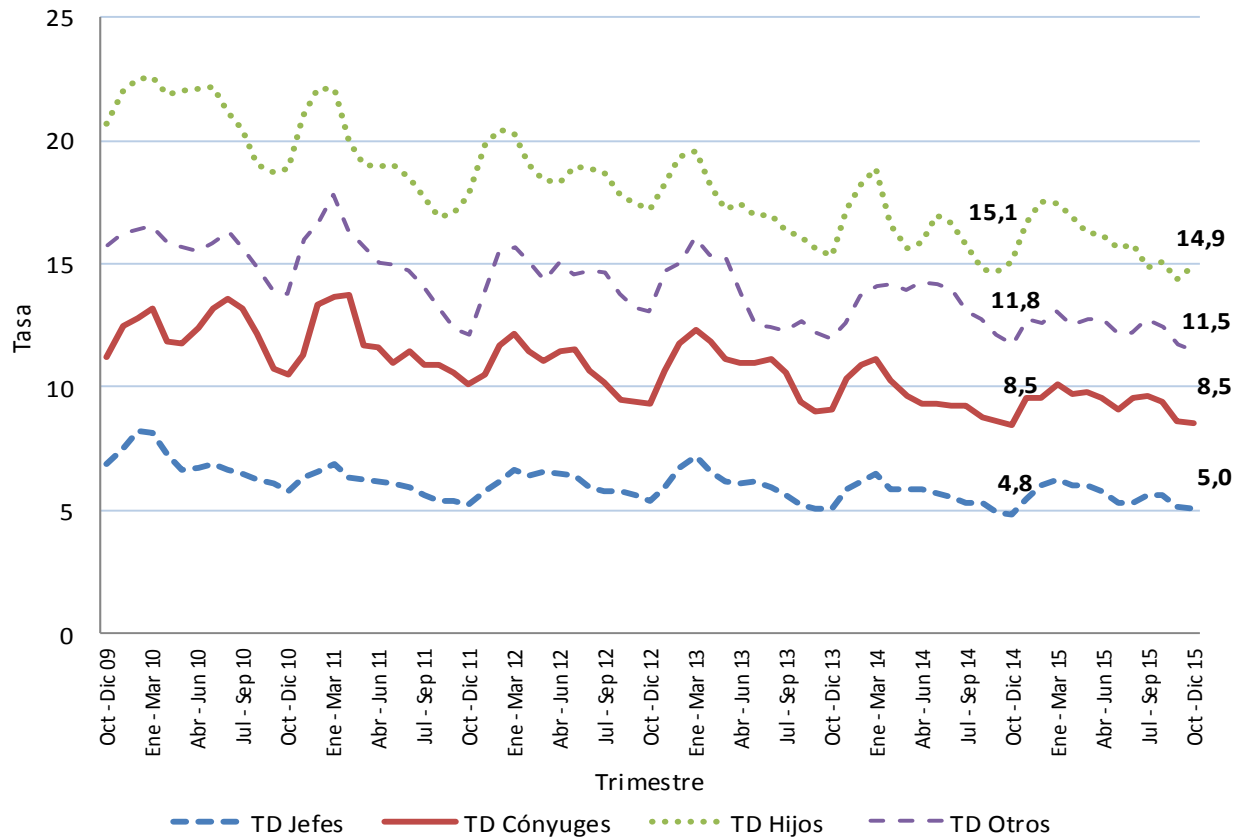
Gráfico 7. Tasa global de participación y tasa de ocupación por parentesco Total 13 ciudades y áreas metropolitanas Trimestre octubre - diciembre (2009 – 2015)



Fuente: DANE - Gran Encuesta Integrada de Hogares

La tasa de desempleo de los hijos fue 14,9%, para los otros miembros del hogar fue 11,5%, para los cónyuges se ubicó en 8,5% y para los jefes de hogar en 5,0%.

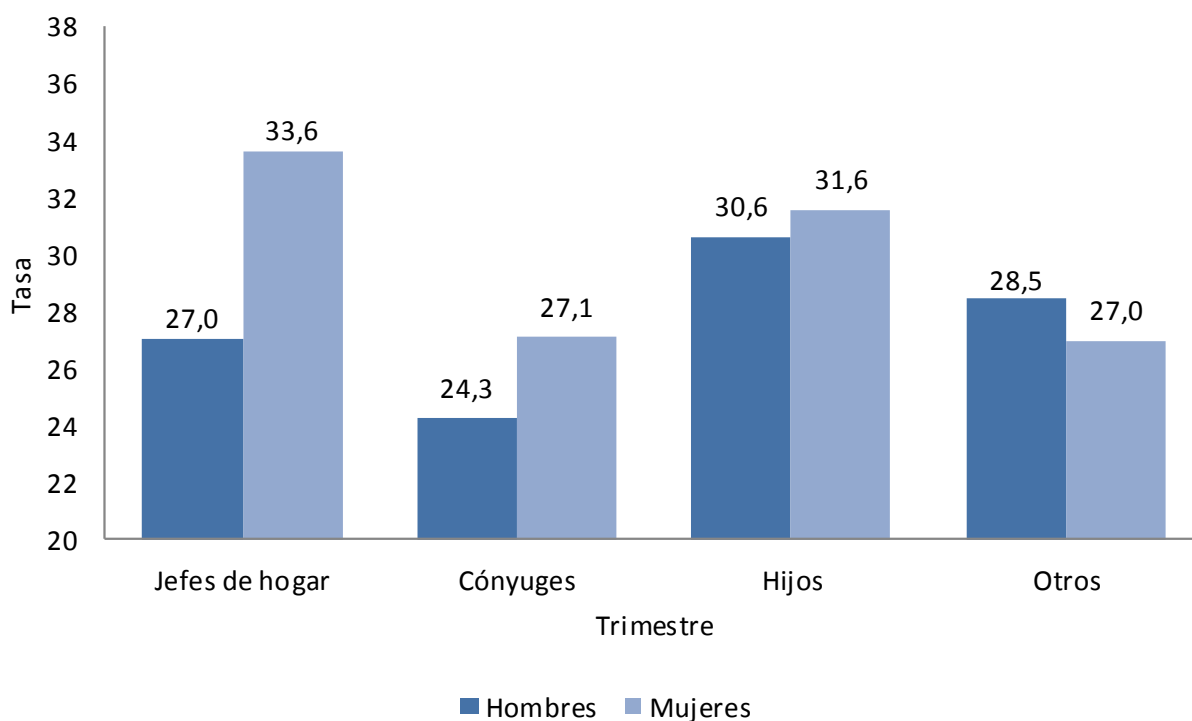
Gráfico 8. Tasa de desempleo por parentesco
Total 13 ciudades y áreas metropolitanas
Trimestre octubre - diciembre (2009 – 2015)



Fuente: DANE - Gran Encuesta Integrada de Hogares

En el período de estudio, 33,6% de la población económicamente activa de mujeres jefas de hogar reportaron ser subempleadas subjetivas. Para los hombres jefes de hogar esta proporción fue 27,0%.

Gráfico 9. Tasa de subempleo subjetivo por parentesco y sexo
Total 13 ciudades y áreas metropolitanas
Trimestre octubre - diciembre de 2015



Fuente: DANE – Gran Encuesta Integrada de Hogares

ANEXOS

Límites de confianza y coeficientes de variación estimada por parentesco

1. PERIODO OCTUBRE – DICIEMBRE 2015

1.1. Total Nacional

Tabla 1. Límites de confianza y coeficientes de variación estimada de la población de la fuerza de trabajo para jefes de hogar

JEFES DE HOGAR	TOTAL	Variación estadísticamente significativa	Límite inferior	Límite superior	CVE
Ocupados	10.831	NO	10.699	10.963	0,6
Desocupados	479	NO	444	515	3,8
Inactivos	2.625	NO	2.560	2.690	1,3
Subempleados subjetivos	3.294	NO	3.184	3.404	1,7
Subempleados objetivos	1.078	NO	1.022	1.135	2,7

Fuente: DANE, Equipo Diseños muestrales

Tabla 2. Límites de confianza y coeficientes de variación estimada de los indicadores de mercado laboral para jefes de hogar

JEFES DE HOGAR	TOTAL	Variación estadísticamente significativa	Límite inferior	Límite superior	CVE
TD	4,2	NO	3,9	4,5	3,7
TO	77,7	NO	77,2	78,2	0,3
TGP	81,2	NO	80,7	81,6	0,3
TSS	29,1	NO	28,2	30,0	1,6
TSO	9,5	NO	9,0	10,0	2,6

Fuente: DANE, Equipo Diseños muestrales

Tabla 3. Límites de confianza y coeficientes de variación estimada de la población de la fuerza de trabajo para cónyuges

CONYUGES	TOTAL	Variación estadísticamente significativa	Límite inferior	Límite superior	CVE
Ocupados	4.439	NO	4.349	4.529	1,0
Desocupados	422	NO	388	456	4,1
Inactivos	2.998	NO	2.915	3.082	1,4
Subempleados subjetivos	1.287	SI	1.220	1.355	2,7
Subempleados objetivos	368	SI	337	399	4,3

Fuente: DANE, Equipo Diseños muestrales

Tabla 4. Límites de confianza y coeficientes de variación estimada de los indicadores de mercado laboral para cónyuges

CONYUGES	TOTAL	Variación estadísticamente significativa	Límite inferior	Límite superior	CVE
TD	8,7	NO	8,0	9,4	4,1
TO	56,5	NO	55,5	57,5	0,9
TGP	61,9	NO	60,9	62,8	0,8
TSS	26,5	SI	25,2	27,7	2,4
TSO	7,6	SI	6,9	8,2	4,2

Fuente: DANE, Equipo Diseños muestrales

Tabla 5. Límites de confianza y coeficientes de variación estimada de la población de la fuerza de trabajo para hijos

HIJOS	TOTAL	Variación estadísticamente significativa	Límite inferior	Límite superior	CVE
Ocupados	5.240	SI	5.107	5.373	1,3
Desocupados	786	NO	742	830	2,8
Inactivos	5.069	NO	4.960	5.178	1,1
Subempleados subjetivos	1.966	NO	1.884	2.048	2,1
Subempleados objetivos	798	NO	746	849	3,3

Fuente: DANE, Equipo Diseños muestrales

Tabla 6. Límites de confianza y coeficientes de variación estimada de los indicadores de mercado laboral para hijos

HIJOS	TOTAL	Variación estadísticamente significativa	Límite inferior	Límite superior	CVE
TD	13,0	NO	12,3	13,8	2,8
TO	47,2	NO	46,3	48,2	1,0
TGP	54,3	NO	53,4	55,2	0,9
TSS	32,6	NO	31,5	33,8	1,8
TSO	13,2	NO	12,4	14,1	3,2

Fuente: DANE, Equipo Diseños muestrales

Tabla 7. Límites de confianza y coeficientes de variación estimada de la población de la fuerza de trabajo para otros miembros del hogar

OTROS MIEMBROS DEL HOGAR	TOTAL	Variación estadísticamente significativa	Límite inferior	Límite superior	CVE
Ocupados	2.237	NO	2.151	2.324	2,0
Desocupados	294	NO	267	321	4,7
Inactivos	2.113	NO	2.036	2.191	1,9
Subempleados subjetivos	733	NO	684	781	3,4
Subempleados objetivos	287	NO	260	314	4,8

Fuente: DANE, Equipo Diseños muestrales

Tabla 8. Límites de confianza y coeficientes de variación estimada de los indicadores de mercado laboral para otros miembros del hogar

OTROS MIEMBROS DEL HOGAR	TOTAL	Variación estadísticamente significativa	Límite inferior	Límite superior	CVE
TD	11,6	NO	10,6	12,7	4,5
TO	48,2	NO	46,9	49,4	1,3
TGP	54,5	NO	53,3	55,7	1,1
TSS	28,9	NO	27,4	30,5	2,7
TSO	11,3	NO	10,3	12,3	4,5

Fuente: DANE, Equipo Diseños muestrales

1.2. Total 13 ciudades y áreas metropolitanas**Tabla 9. Límites de confianza y coeficientes de variación estimada de la población de la fuerza de trabajo para jefes de hogar**

JEFES DE HOGAR	TOTAL	Variación estadísticamente significativa	Límite inferior	Límite superior	CVE
Ocupados	4.964	NO	4.876	5.053	0,9
Desocupados	264	NO	240	288	4,6
Inactivos	1.352	NO	1.313	1.392	1,5
Subempleados subjetivos	1.528	NO	1.462	1.594	2,2
Subempleados objetivos	515	NO	483	547	3,2

Fuente: DANE, Equipo Diseños muestrales

Tabla 10. Límites de confianza y coeficientes de variación estimada de los indicadores de mercado laboral para jefes de hogar

JEFES DE HOGAR	TOTAL	Variación estadísticamente significativa	Límite inferior	Límite superior	CVE
TD	5,0	NO	4,6	5,5	4,6
TO	75,4	NO	74,7	76,1	0,5
TGP	79,5	NO	78,8	80,1	0,4
TSS	29,2	NO	28,0	30,4	2,1
TSO	9,9	NO	9,3	10,5	3,1

Fuente: DANE, Equipo Diseños muestrales

Tabla 11. Límites de confianza y coeficientes de variación estimada de la población de la fuerza de trabajo para cónyuges

CONYUGES	TOTAL	Variación estadísticamente significativa	Límite inferior	Límite superior	CVE
Ocupados	2.207	NO	2.153	2.260	1,2
Desocupados	205	NO	184	226	5,3
Inactivos	1.133	NO	1.087	1.178	2,0
Subempleados subjetivos	641	NO	598	683	3,4
Subempleados objetivos	204	SI	184	224	4,9

Fuente: DANE, Equipo Diseños muestrales

Tabla 12. Límites de confianza y coeficientes de variación estimada de los indicadores de mercado laboral para cónyuges

CONYUGES	TOTAL	Variación estadísticamente significativa	Límite inferior	Límite superior	CVE
TD	8,5	NO	7,6	9,4	5,3
TO	62,3	NO	61,0	63,5	1,0
TGP	68,0	NO	66,9	69,2	0,8
TSS	26,6	NO	25,0	28,2	3,1
TSO	8,5	SI	7,7	9,3	4,8

Fuente: DANE, Equipo Diseños muestrales

Tabla 13. Límites de confianza y coeficientes de variación estimada de la población de la fuerza de trabajo para hijos

HIJOS	TOTAL	Variación estadísticamente significativa	Límite inferior	Límite superior	CVE
Ocupados	2.500	NO	2.421	2.579	1,6
Desocupados	439	NO	409	469	3,5
Inactivos	2.089	SI	2.032	2.146	1,4
Subempleados subjetivos	913	SI	864	961	2,7
Subempleados objetivos	380	SI	351	410	4,0

Fuente: DANE, Equipo Diseños muestrales

Tabla 14. Límites de confianza y coeficientes de variación estimada de los indicadores de mercado laboral para hijos

HIJOS	TOTAL	Variación estadísticamente significativa	Límite inferior	Límite superior	CVE
TD	14,9	NO	14,0	15,8	3,1
TO	49,7	NO	48,6	50,8	1,1
TGP	58,5	NO	57,3	59,6	1,0
TSS	31,1	SI	29,7	32,4	2,2
TSO	12,9	SI	12,0	13,9	3,9

Fuente: DANE, Equipo Diseños muestrales

Tabla 15. Límites de confianza y coeficientes de variación estimada de la población de la fuerza de trabajo para otros miembros del hogar

OTROS MIEMBROS DEL HOGAR	TOTAL	Variación estadísticamente significativa	Límite inferior	Límite superior	CVE
Ocupados	1.220	NO	1.159	1.280	2,5
Desocupados	158	NO	141	174	5,3
Inactivos	975	NO	930	1.020	2,4
Subempleados subjetivos	383	NO	353	413	4,0
Subempleados objetivos	152	NO	135	168	5,6

Fuente: DANE, Equipo Diseños muestrales

Tabla 16. Límites de confianza y coeficientes de variación estimada de los indicadores de mercado laboral para otros miembros del hogar

OTROS MIEMBROS DEL HOGAR	TOTAL	Variación estadísticamente significativa	Límite inferior	Límite superior	CVE
TD	11,5	NO	10,3	12,7	5,3
TO	51,8	NO	50,2	53,5	1,6
TGP	58,6	NO	57,1	60,0	1,3
TSS	27,8	NO	26,0	29,6	3,4
TSO	11,0	NO	9,9	12,2	5,3

Fuente: DANE, Equipo Diseños muestrales

Ficha Metodológica

Gran Encuesta Integrada de Hogares

Objetivo General

Proporcionar información básica sobre el tamaño y estructura de la fuerza de trabajo (empleo, desempleo e inactividad) de la población del país y de algunas variables sociodemográficas.

Cobertura:

Total veintitrés ciudades y áreas metropolitanas que comprenden:

24 Ciudades y Áreas Metropolitanas

Bogotá D.C.	Villavicencio
Medellín - Valle de Aburrá [^]	Tunja *
Cali - Yumbo	Florencia*
Barranquilla - Soledad	Popayán*
Bucaramanga - Girón Piedecuesta, Floridablanca	Valledupar*
Manizales - Villa María	Quibdó*
Pasto	Nieva*
Pereira - Dos Quebradas y la Virginia	Riohacha*
Cúcuta, Villas del Rosario, Los Patios y El Zulia	Santa Marta*
Ibagué	Armenia*
Montería	Sincelejo*
Cartagena	San Andrés*

[^]Caldas, La Estrella, Sabaneta, Itagüí, Envigado, Bello, Copacabana y Barbosa

*11 nuevas ciudades

Total 13 ciudades y áreas metropolitanas: Bogotá D.C, Medellín - Valle de Aburrá, Cali – Yumbo, Barranquilla - Soledad, Bucaramanga – Girón – Piedecuesta y Floridablanca, Manizales – Villa María, Pasto, Pereira – Dos quebradas y La Virginia, Cúcuta – Villa del Rosario – Los Patios y El Zulia, Ibagué, Montería, Cartagena, Villavicencio.

Tipo de investigación: Encuesta por muestreo.

Tipo de muestra: Probabilística, estratificada, de conglomerados desiguales y multietápica.

Unidad Observación: Hogar particular.

Principales indicadores que se pueden obtener:

Proporción de informalidad (PI): Es la relación porcentual de la población ocupada informal (I) y el número de personas que integran la población ocupada (PO)

$$PI = \frac{I}{PO} \times 100$$

Proporción de ocupados sin salud y/o pensión (PSSP): Es la relación porcentual de la población ocupada que no se encuentran afiliada a sistema de salud y/o cotizan a pensión (SSP) y el número de personas que integran la población ocupada (PO). Los SSP se conforman por los ocupados que no están afiliados ni salud y no cotizan a pensión, están afiliado a salud pero no cotizan pensión y los que no están afiliados a salud pero están afiliado a pensión.

$$PSSP = \frac{SSP}{PO}$$

Proporción de ocupados con seguridad social (PCSS): Es la relación porcentual de la población ocupada afiliada a salud y cotizante a pensiones (CSS) y el número de personas que integran la población ocupada (PO).

$$PCSS = \frac{CSS}{PO} \times 100$$

Proporción de ocupados sin seguridad social (PSSS): Es la relación porcentual de la población ocupada que no está afiliada a salud o no es cotizante a pensiones (SSS) y el número de personas que integran la población ocupada (PO).

$$PSSS = \frac{SSS}{PO} \times 100$$

Proporción de ocupados afiliados a salud (POAS): Es la relación porcentual de la población ocupada (PO) y el número de personas ocupadas afiliadas a la seguridad social en salud (OAS).

$$POAS = \frac{OAS}{PO} \times 100$$

Proporción de ocupados cotizantes a pensiones (POAP): Es la relación porcentual del número de personas ocupadas afiliadas a la seguridad social en pensiones (OAP) y la población ocupada (PO).

$$POAP = \frac{OAP}{PO} \times 100$$

Proporción de ocupados afiliados a salud en régimen contributivo (POASC): Es la relación porcentual del número de personas ocupadas afiliadas a la seguridad social en salud en régimen contributivo (OASC) y la población ocupada afiliada a la salud (POAS).

$$POASC = \frac{OASC}{POAS} \times 100$$

Proporción de ocupados afiliados a salud en régimen Subsidiado (POASS): Es la relación porcentual del número de personas ocupadas afiliadas a la seguridad social en salud en régimen subsidiado (OASS) y la población ocupada afiliada a la salud (POAS).

$$POASS = \frac{OASS}{POAS} \times 100$$

Glosario

Área metropolitana: Se define como el área de influencia que incluye municipios circundantes, que con la ciudad conforman un solo tejido urbano no discontinuo y han sido reconocidos legalmente.

Seguridad Social: Incluye salud y pensión.

Régimen especial: Son los afiliados a seguridad social en salud en las Fuerzas Armadas, ECOPETROL y Universidades Públicas.

Régimen Contributivo (EPS). Es un conjunto de normas que rigen la vinculación de los individuos y las familias al Sistema General de Seguridad Social en Salud, cuando tal vinculación se hace a través del pago de una cotización, individual o familiar, o un aporte económico previo financiado directamente por el afiliado o en concurrencia entre éste y su empleador. De acuerdo a la Ley 100 en el régimen contributivo están las personas que tienen capacidad de pago como empleados que devenguen un salario mínimo o más, pensionados y trabajadores independientes, que devenguen más de dos salarios mínimos quienes deben aportar una parte de sus ingresos mensuales para tener derecho a la atención en salud.

Régimen Subsidiado (EPS-S). Régimen creado con el objeto de asegurar el acceso al Sistema de Seguridad en Salud de toda la población en condiciones equitativas, en especial, de los más pobres y vulnerables. Este régimen se financia con aportes fiscales de la Nación, los departamentos, los distritos, los municipios, el Fondo de Solidaridad y Garantía y recursos de los afiliados en la medida de su capacidad. En el régimen subsidiado se encuentran todas las personas más pobres y vulnerables, como los campesinos, las madres gestantes, ancianos, indígenas, los recicladores y los vendedores ambulantes, que no tienen capacidad de pago.

La distribución de la población según los conceptos de fuerza de trabajo es la siguiente:

Población total (P.T.): Se estima por proyecciones con base en los resultados de los censos de población.

Población en edad de trabajar (P.E.T.): Está constituida por las personas de 12 y más años en la parte urbana, y de 10 años y más en la parte rural.

Población económicamente activa (P.E.A.): También se llama fuerza laboral y son las personas en edad de trabajar, que trabajan o están buscando empleo.

Ocupados (O): Son las personas que durante el trimestre de referencia se encontraban en una de las siguientes situaciones:

1. Trabajó por lo menos una hora remunerada en la semana de referencia.
2. Los que no trabajaron la semana de referencia, pero tenían un trabajo.
3. Trabajadores familiares sin remuneración que trabajaron en la semana de referencia por lo menos 1 hora.

Ocupado informal (OI): Son las personas que durante el período de referencia se encontraban en una de las siguientes situaciones:

1. Los empleados particulares y los obreros que laboran en establecimientos, negocios o empresas que ocupen hasta cinco personas en todas sus agencias y sucursales, incluyendo al patrono y/o socio;
2. Los trabajadores familiares sin remuneración en empresas de cinco trabajadores o menos;
3. Los trabajadores sin remuneración en empresas o negocios de otros hogares;
4. Los empleados domésticos en empresas de cinco trabajadores o menos;
5. Los jornaleros o peones en empresas de cinco trabajadores o menos;
6. Los trabajadores por cuenta propia que laboran en establecimientos hasta cinco personas, excepto los independientes profesionales;
7. Los patronos o empleadores en empresas de cinco trabajadores o menos;
8. Se excluyen los obreros o empleados del gobierno.

Para mayor información escribanos a contacto@dane.gov.co, o comuníquese con la Oficina de Prensa al teléfono 5 97 83 00 Extensiones 2366, 2298 y 2367

*Dirección de Difusión, Mercadeo y Cultura Estadística
Departamento Administrativo Nacional de Estadística (DANE)
Bogotá, D.C. - Colombia*