

9 de junio de 2014

Comercio Exterior - Exportaciones¹

Abril de 2014² (Preliminar)

Contenido

Resumen

Introducción

1. Comportamiento general de las exportaciones
2. Exportaciones según grupos de productos a partir de la CUCI Rev. 3
3. Exportaciones según país de destino
4. Exportaciones según aduanas del país
5. Exportaciones sin petróleo y sus derivados según departamento de origen
6. Exportaciones según fechas de embarque

Ficha metodológica

Glosario

Resumen

- ◆ En abril de 2014 las ventas externas del país disminuyeron 13,1% con relación al mismo mes de 2013, al pasar de US\$4.949,5 millones FOB a US\$4.302,6 millones FOB.
- ◆ La caída de las exportaciones colombianas en este mes obedeció a la disminución de 10,7% en el grupo de combustibles y productos de las industrias extractivas³, de 19,8% en el grupo de manufacturas y de 46,8% en el grupo "otros sectores". El resultado del primer grupo se explicó principalmente por la disminución en las ventas de hulla, coque y briquetas (-28,6%) y de petróleo y sus derivados (-4,8%); el del segundo grupo, por la disminución en las ventas de ferromanganeso (-49,4%), plásticos en formas primarias (-26,9%), manufacturas de minerales no metálicos (-36,6%) y maquinaria, aparatos y artefactos eléctricos y sus partes y piezas eléctricas (-38,0%); y el del tercer grupo, por la disminución en las ventas de oro no monetario (-46,7%).
- ◆ Las exportaciones del grupo de productos agropecuarios descendieron 3,1%, debido principalmente a la disminución en las ventas de flores y follaje cortados (-28,9%) y ganado bovino vivo (-98,6%), que fueron contrarrestadas en parte por el incremento de 49,4% en las ventas de café sin tostar descafeinado o no.
- ◆ En el mes de abril de 2014 se exportaron 21,2 millones de barriles de petróleo crudo, frente a 21,8 millones en el mismo mes de 2013, lo que representó una disminución de 2,8%.
- ◆ El país que más contribuyó a la disminución de las exportaciones en el mes de abril fue Estados Unidos (-41,4%) con un aporte de -15,2 puntos porcentuales. Este resultado fue contrarrestado por el aumento de las ventas a China, España y Panamá, con una contribución conjunta de 15,2 puntos porcentuales.
- ◆ En los cuatro primeros meses del año 2014, las exportaciones colombianas registraron una disminución de 6,8% con relación al mismo periodo del año anterior. Este resultado se explicó principalmente por la reducción de 48,1% en el grupo "otros sectores", de 3,7% en el grupo de combustibles y productos de las industrias extractivas y de 12,5% en el grupo de manufacturas.
- ◆ En este mismo periodo, Estados Unidos fue el principal destino de las exportaciones colombianas, con una participación de 26,2% en el valor FOB total exportado; le siguen en su orden, China (11,5%), India (8,9%), Panamá (8,3%), España (5,8%) y Venezuela (3,9%).
- ◆ Las ventas a Estados Unidos en los cuatro primeros meses del año 2014, registraron una caída de 31,5% y restaron 11,2 puntos porcentuales a la disminución de las exportaciones totales. Este resultado se explicó fundamentalmente por las menores ventas de combustibles y aceites minerales y sus productos (-35,7%) y perlas finas, piedras y metales preciosos (-51,5%), las cuales restaron en conjunto 31,5 puntos porcentuales a dicho resultado.
- ◆ En abril de 2014 se declararon ventas al exterior por US\$4.302,6 millones FOB, de las cuales US\$3.519,6 millones se embarcaron durante este mes, US\$572,8 millones en marzo, US\$62,8 millones en febrero, US\$101,2 millones en enero, US\$36,3 millones en diciembre, US\$1,2 millones en noviembre y US\$8,8 millones en meses anteriores.



Director

Mauricio Perfetti del Corral

Subdirector

Diego Silva Ardila

Director de Metodología y Producción Estadística

Eduardo Efraín Freire Delgado

¹ En esta investigación NO se incluyen los registros de exportaciones de mercancías desde las zonas francas colombianas con destino al resto del mundo.

² El momento estadístico corresponde a la fecha de declaración de las mercancías, NO la de embarque.

³ Las exportaciones de combustibles y productos de las industrias extractivas, se ajustan mensualmente al incluir los registros que por deuda son recibidos posteriormente a la publicación de este boletín.



Introducción

Las estadísticas de exportaciones de mercancías miden la salida legal de bienes hacia otro país o una zona franca colombiana. Estas estadísticas se basan en las declaraciones de exportaciones presentadas ante las diferentes administraciones de aduanas del país y los reportes de exportaciones de petróleo y derivados, suministrados por las empresas exportadoras de estos productos.

Las exportaciones se consideran registradas cuando la aduana ha realizado el cierre de la declaración de exportación, y para la consolidación de las estadísticas se tiene en cuenta la fecha de la declaración y no la fecha de embarque de la misma, excepto para las exportaciones de petróleo y derivados, las cuales sí se registran por fecha de embarque.

Las recomendaciones internacionales emitidas por Naciones Unidas y por la Comunidad Andina (CAN) establecen, entre otros, los bienes que deben incluirse o excluirse de las estadísticas de comercio exterior de bienes. Para efectos de discutir y acordar aspectos metodológicos relacionados con las estadísticas de comercio exterior, en 1993 en Colombia se creó un Comité Interinstitucional en el cual participan el DANE, la DIAN, el Banco de la República y el Ministerio de Comercio, Industria y Turismo, y como entidades invitadas el Ministerio de Hacienda y Crédito Público, y Analdex. En el marco de este Comité se adaptaron las modalidades de exportación para Colombia, por medio de las cuales se identifican los bienes que deben incluirse o excluirse de las estadísticas del comercio exterior de bienes.

Teniendo en cuenta el cambio en la estructura y la dinámica de las exportaciones colombianas, el Comité Interinstitucional de Estadísticas de Comercio Exterior de Bienes, acordó eliminar, a partir de los resultados del mes de enero de 2013, la agregación de las exportaciones en tradicionales y no tradicionales, e implementar en su lugar la de grupos de productos definidos por la Organización Mundial de Comercio (OMC), basada en la Clasificación Uniforme del Comercio Internacional (CUCI Rev. 3).

A partir de enero del 2013, las estadísticas de exportaciones colombianas se agregaron en cuatro (4) grandes grupos: Agropecuario, alimentos y bebidas, (que incluye café, flores, banano, productos alimenticios, animales vivos, bebidas y tabaco, entre otros productos); Combustibles y productos de las industrias extractivas, (incluye el petróleo crudo, sus derivados, y carbón, entre otros); Manufacturas (contiene el ferrocromo, productos químicos, maquinaria y equipo de transporte, entre otros) y Otros sectores (incluye oro no monetario y no clasificados en las anteriores agrupaciones).

1. COMPORTAMIENTO GENERAL DE LAS EXPORTACIONES

Resultados generales

Abril de 2014

De acuerdo con la información de exportaciones procesada por el DANE y la DIAN, en abril de 2014 las ventas externas del país disminuyeron 13,1% con relación al mismo mes de 2013, al pasar de US\$4.949,5 millones FOB a US\$4.302,6 millones FOB.

**Gráfico 1. Valor FOB de las exportaciones
Abril 2014/2013^P**



Fuente: DANE, DIAN. Cálculos: DANE – COMEX
^P Cifra preliminar

La caída de las exportaciones colombianas en este mes obedeció a la disminución de 10,7% en el grupo de combustibles y productos de las industrias extractivas, de 19,8% en el grupo de manufacturas y de 46,8% en el grupo “otros sectores”. El resultado del primer grupo se explicó principalmente por la disminución en las ventas de hulla, coque y briquetas (-28,6%) y de petróleo y sus derivados (-4,8%); el del segundo grupo, por la disminución en las ventas de ferrometal (-49,4%), plásticos en formas primarias (-26,9%), manufacturas de minerales no metálicos (-36,6%) y maquinaria, aparatos y artefactos eléctricos y sus partes y piezas eléctricas (-38,0%); y el del tercer grupo por la disminución en las ventas de oro no monetario (-46,7%).

Las exportaciones del grupo de productos agropecuarios descendieron 3,1%, debido principalmente a la disminución en las ventas de flores y follaje cortados (-28,9%) y ganado bovino vivo (-98,6%), que fueron contrarrestadas en parte por el incremento de 49,4% en las ventas de café sin tostar descafeinado o no.

En el mes de abril de 2014 se exportaron 21,2 millones de barriles de petróleo crudo, frente a 21,8 millones en el mismo mes de 2013, lo que representó una disminución de 2,8%.

**Cuadro 1. Variación de las exportaciones
Abril 2014/2013^P**

Principales grupos de productos (OMC)	Abril		Enero - abril		12 meses a abril	
	Variación (%)	Contribución a la variación	Variación (%)	Contribución a la variación	Variación (%)	Contribución a la variación
Total	-13,1	-13,1	-6,8	-6,8	-2,0	-2,0
Agropecuarias, alimentos y bebidas ¹	-3,1	-0,4	3,4	0,4	1,1	0,1
Combustibles y prod. de industrias extractivas ²	-10,7	-6,8	-3,7	-2,4	2,6	1,7
Manufacturas ³	-19,8	-3,6	-12,5	-2,1	-5,7	-1,0
Otros sectores ⁴	-46,8	-2,3	-48,1	-2,6	-48,4	-2,8

Fuente: DANE, DIAN. Cálculos: DANE - COMEX

^P Cifra preliminar

¹ Incluye las secciones de la CUCI 0, 1, 2 y 4, excluidos los capítulos 27 y 28

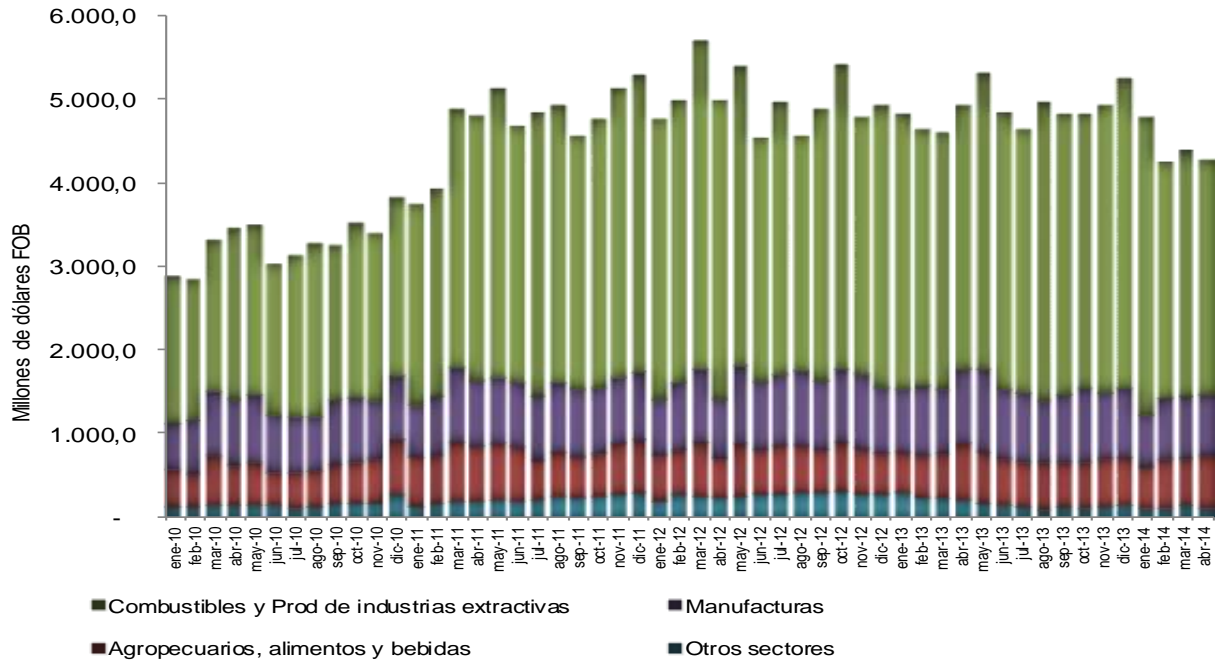
² Incluye la sección 3 de la CUCI y los capítulos 27,28 y 68

³ Incluye las secciones de la CUCI 5, 6, 7 y 8, excluidos el capítulo 68 y el grupo 891

⁴ Incluye la sección 9 de la CUCI y el grupo 891

En el mes de referencia, las exportaciones de combustibles y productos de las industrias extractivas participaron con 65,5% del valor FOB total de las exportaciones, manufacturas con 16,6%, productos agropecuarios, alimentos y bebidas con 14,9% y “otros sectores” con 3,0%.

Gráfico 2. Valor FOB de las exportaciones totales, según principales grupos de productos 2010 - 2014 (Abril)^P

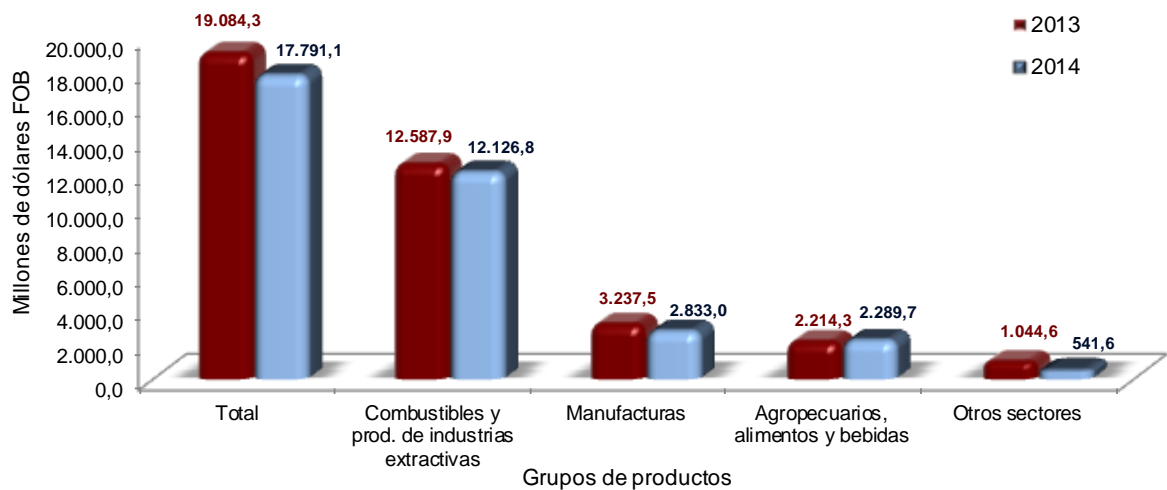


Fuente: DANE, DIAN. Cálculos: DANE – COMEX
^P Cifra preliminar

Enero – abril 2014

En los cuatro primeros meses del año 2014, las ventas externas del país disminuyeron 6,8% con relación al mismo periodo del año anterior, al pasar de US\$19.084,3 millones FOB a US\$17.791,1 millones FOB.

Gráfico 3. Valor FOB de las exportaciones Enero - abril 2014/2013^P



Fuente: DANE, DIAN. Cálculos: DANE – COMEX
^P Cifra preliminar



2. EXPORTACIONES SEGÚN GRUPOS DE PRODUCTOS A PARTIR DE LA CLASIFICACIÓN UNIFORME DE COMERCIO INTERNACIONAL - CUCI Rev. 3

Abril 2014

En abril de 2014, las exportaciones colombianas registraron una disminución de 13,1% con relación al mismo mes del año anterior, debido a las menores ventas externas del grupo de combustibles y productos de las industrias extractivas (-10,7%), de manufacturas (-19,8%), de "otros sectores" (-46,8%) y de productos agropecuarios (-3,1%).

Cuadro 2. Variación de las exportaciones, según grupos de productos OMC
Abril 2014/2013^P

Descripción	2013	2014	Variación %	Millones de dólares FOB	
				Contribución al grupo	Contribución al total
Total	4.949,5	4.302,6	-13,1		-13,1
Agropecuarios, alimentos y bebidas¹	661,3	640,6	-3,1	-3,1	-0,4
Flores y follaje cortados ²	165,7	117,8	-28,9	-7,2	-1,0
Ganado bovino vivo ³	47,1	0,7	-98,6	-7,0	-0,9
Bananas frescas o secas ⁴	99,0	64,6	-34,7	-5,2	-0,7
Carne de ganado bovino congelada ⁵	12,2	0,3	-97,7	-1,8	-0,2
Pescado congelado (excepto filetes y pescado picado) ⁶	5,3	12,6	138,9	1,1	0,1
Artículos de confitería preparados con azúcar que no contengan cacao ⁷	26,9	36,1	34,2	1,4	0,2
Otros azúcares de caña o de remolacha y sacarosa pura en estado sólido ⁸	11,7	21,9	87,0	1,5	0,2
Café sin tostar descafeinado o no; cáscara y cascarilla del café ⁹	147,5	220,3	49,4	11,0	1,5
Demás subgrupos	146,0	166,3	14,0	3,1	0,4
Combustibles y prod. de industrias extractivas¹⁰	3.157,2	2.819,7	-10,7	-10,7	-6,8
Hulla, coque y briquetas (carbón) ¹¹	559,1	399,2	-28,6	-5,1	-3,2
Petróleo, productos derivados del petróleo y productos conexos ¹²	2.469,8	2.350,1	-4,8	-3,8	-2,4
Demás	128,3	70,5	-45,1	-1,8	-1,2
Manufacturas¹³	889,8	713,9	-19,8	-19,8	-3,6
Artículos manufacturados, clasificados principalmente según el material ¹⁴	272,9	196,7	-27,9	-8,6	-1,5
<i>Ferróniquei</i> ¹⁵	65,2	33,0	-49,4	-3,6	-0,7
Maquinaria y equipo de transporte ¹⁶	155,5	119,3	-23,3	-4,1	-0,7
Productos químicos ¹⁷	322,2	286,3	-11,1	-4,0	-0,7
Artículos manufacturados diversos ¹⁸	139,2	111,5	-19,9	-3,1	-0,6
Otros sectores¹⁹	241,2	128,4	-46,8	-46,8	-2,3
Oro no monetario (excepto minerales y concentrados de oro) ²⁰	239,9	127,7	-46,7	-46,5	-2,3
Demás capítulos	1,3	0,6	-50,8	-0,3	0,0

Fuente: DIAN - DANE Cálculos: DANE

^P Cifra preliminar

¹ Incluye las secciones de la CUCI 0, 1, 2 y 4, excluidos los capítulos 27 y 28

² Corresponde al subgrupo (4 dígitos) CUCI 2927

³ Corresponde al subgrupo (4 dígitos) CUCI 0011

⁴ Corresponde al subgrupo (4 dígitos) CUCI 0573

⁵ Corresponde al subgrupo (4 dígitos) CUCI 0112

⁶ Corresponde al subgrupo (4 dígitos) CUCI 0342

⁷ Corresponde al subgrupo (4 dígitos) CUCI 0622

⁸ Corresponde al subgrupo (4 dígitos) CUCI 0612

⁹ Corresponde al subgrupo (4 dígitos) CUCI 0711

¹⁰ Incluye la sección 3 de la CUCI y los capítulos 27, 28 y 68

¹¹ Corresponde al capítulo (2 dígitos) CUCI 32

¹² Corresponde al capítulo (2 dígitos) CUCI 33

¹³ Incluye las secciones de la CUCI 5, 6, 7 y 8, excluidos el capítulo 68 y el grupo 891

¹⁴ Incluye la sección 6 de la CUCI

¹⁵ Corresponde al rubro básico 67155 (5 dígitos) de la CUCI

¹⁶ Incluye la sección 7 de la CUCI

¹⁷ Incluye la sección 5 de la CUCI

¹⁸ Incluye la sección 8 de la CUCI

¹⁹ Incluye la sección 9 de la CUCI y el grupo 891

²⁰ Corresponde al capítulo (2 dígitos) CUCI 97

Agropecuarios, alimentos y bebidas



Las ventas externas de productos agropecuarios, alimentos y bebidas presentaron una caída de 3,1% al pasar de US\$661,3 millones en el mes de abril de 2013 a US\$640,6 millones en el mismo mes de 2014. Este comportamiento se explicó principalmente por la disminución en las ventas de flores y follaje cortados (-28,9%) y ganado bovino vivo (-98,6%), con una contribución conjunta de -14,3 puntos porcentuales; en contraste, el aumento registrado en café sin tostar descafeinado o no (49,4%), aportó 11,0 puntos porcentuales a dicha variación.

El destino que más contribuyó a la disminución de las ventas de flores y follajes cortados fue Estados Unidos con una contribución de -28,6 puntos porcentuales. La reducción en las ventas de ganado bovino vivo se explicó principalmente por Venezuela con una contribución de -86,6 puntos porcentuales. Para café sin tostar descafeinado o no, el destino que más contribuyó al aumento fue Estados Unidos con 16,8 puntos porcentuales, al pasar de US\$67,4 millones en abril de 2013 a US\$92,2 millones en el mismo mes de 2014.

Cuadro 3. Variación de las exportaciones de la agrupación: productos agropecuarios, alimentos y bebidas

Abril 2014/2013^P

							Millones de dólares FOB	
Sección	Capítulo / Subgrupo	Descripción	2013	2014	Variación %	Contribución a la variación del grupo	Participación 2014	
		Total	661,3	640,6	-3,1	-3,1	100,0	
0		Productos alimenticios y animales vivos	444,6	464,8	4,5	3,0	72,6	
	01 a 09	Productos alimenticios	397,1	463,7	16,8	10,1	72,4	
	0711	Café sin tostar descafeinado o no; cáscara y cascarrilla del café	147,5	220,3	49,4	11,0	34,4	
	0612	Otros azúcares de caña o de remolacha y sacarosa pura en estado sólido	11,7	21,9	87,0	1,5	3,4	
	0622	Artículos de confitería preparados con azúcar que no contengan cacao	26,9	36,1	34,2	1,4	5,6	
	0342	Pescado congelado (excepto filetes y pescado picado)	5,3	12,6	138,9	1,1	2,0	
	0484	Pan, pasteles, tortas, bizcochos y otros productos de panadería contengan o no cacao en cualquier proporción	4,7	10,3	121,5	0,9	1,6	
	0112	Carne de ganado bovino congelada	12,2	0,3	-97,7	-1,8	0,0	
	0573	Bananas frescas o secas	99,0	64,6	-34,7	-5,2	10,1	
	0011	Ganado bovino vivo	47,1	0,7	-98,6	-7,0	0,1	
		Demás	90,4	98,0	8,5	1,2	15,3	
1		Bebidas y tabacos	11,5	7,9	-31,2	-0,5	1,2	
	12	Tabaco y sus productos	8,8	6,1	-30,5	-0,4	1,0	
	11	Bebidas	2,7	1,8	-33,7	-0,1	0,3	
2		Materiales crudos no comestibles, excepto los combustibles	178,3	131,8	-26,1	-7,0	20,6	
	2927	Flores y follaje cortados	165,7	117,8	-28,9	-7,2	18,4	
		Demás	12,6	14,0	11,1	0,2	2,2	
4		Aceites, grasas y ceras de origen animal y vegetal	26,9	36,1	34,3	1,4	5,6	
	4222	Aceite de palma y sus fracciones	21,1	27,0	28,0	0,9	4,2	
	4224	Aceite de almendra de palma o babasu y sus fracciones	2,9	7,3	152,4	0,7	1,1	
	4211	Aceite de soja y sus fracciones	0,8	0,1	-93,4	-0,1	0,0	
		Demás	2,1	1,8	-13,5	0,0	0,3	

Fuente: DANE, DIAN. Cálculos: DANE – COMEX

^P Cifra preliminar

Combustibles y productos de las industrias extractivas

La variación de -10,7% en las exportaciones de combustibles y productos de las industrias extractivas se explicó principalmente por las menores ventas de hulla, coque y briquetas (-28,6%) y petróleo, productos derivados del petróleo y productos conexos (-4,8%).

Los países de destino que más contribuyeron a la disminución de las ventas externas de hulla, coque y briquetas, fueron Israel, Dinamarca y Portugal con una contribución conjunta de -22,4 puntos porcentuales a la variación del capítulo. Para petróleo, productos derivados del petróleo y productos conexos, el destino que más contribuyó a la disminución fue Estados Unidos con una contribución de -24,9 puntos porcentuales, la cual fue contrarrestada en parte con el aumento en las ventas externas a China con un aporte de 17,5 puntos porcentuales.

Cuadro 4. Variación de las exportaciones de combustibles y productos de las industrias extractivas

Abril 2014/2013^P

							Millones de dólares FOB	
Sección	Capítulo	Descripción	2013	2014	Variación %	Contribución a la variación de la agrupación	Participación 2014	
		Total	3.157,2	2.819,7	-10,7	-10,7	100,0	
2		Materiales crudos no comestibles, excepto los combustibles	44,7	25,7	-42,6	-0,6	0,9	
	28	Menas y desechos de metales	43,0	23,9	-44,5	-0,6	0,8	
	27	Abonos en bruto, excepto los del capítulo 56, y minerales en bruto (excepto carbón, petróleo y piedras preciosas)	1,7	1,8	4,7	0,0	0,1	
3		Combustibles y lubricantes minerales y productos conexos	3.095,3	2.780,9	-10,2	-10,0	98,6	
	32	Hulla, coque y briquetas (carbón)	559,1	399,2	-28,6	-5,1	14,2	
	33	Petróleo, productos derivados del petróleo y productos conexos	2.469,8	2.350,1	-4,8	-3,8	83,3	
		Demás	66,4	31,7	-52,3	-1,1	1,1	
6		Artículos manufacturados, clasificados principalmente según el material	17,2	13,1	-23,5	-0,1	0,5	
	68	Metales no ferrosos	17,2	13,1	-23,5	-0,1	0,5	

Fuente: DANE, DIAN. Cálculos: DANE – COMEX

^P Cifra preliminar

Manufacturas



En abril de 2014 las exportaciones del grupo de manufacturas descendieron 19,8%. Este comportamiento se explicó principalmente por la disminución en las ventas de ferróníquel (-49,4%), plásticos en formas primarias (-26,9%), manufacturas de minerales no metálicos (-36,6%) y maquinaria, aparatos y artefactos eléctricos y sus partes y piezas eléctricas (-38,0%), con una contribución conjunta de -10,2 puntos porcentuales.

El país que más contribuyó al comportamiento de las ventas de ferróníquel fue China, con una contribución de -33,6 puntos porcentuales.

La caída de las exportaciones de plásticos en formas primarias se explicó principalmente por la disminución de las ventas a Brasil, al pasar de US\$41,9 millones de dólares en abril de 2013 a US\$23,2 millones de dólares en el mismo mes de 2014.

Estados Unidos y Brasil fueron los países de destino que más contribuyeron a la disminución de las ventas externas de manufacturas de minerales no metálicos, con una contribución conjunta de -20,4 puntos porcentuales.

Cuadro 5. Variación de las exportaciones de las manufacturas
Abril 2014/2013^P

Millones de dólares FOB

Sección	Capítulo de la CUCI	Descripción del Capítulo	2013	2014	Variación (%)	Contribución a la variación del grupo	Participación 2014
		Total	889,8	713,9	-19,8	-19,8	100,0
5	Productos químicos		322,2	286,3	-11,1	-4,0	40,1
	57	Plásticos en formas primarias	93,0	68,0	-26,9	-2,8	9,5
	54	Productos medicinales y farmacéutico	45,9	39,1	-14,9	-0,8	5,5
	55	Aceites esenciales y resinoideos y productos de perfumería; preparados de tocador y para pulir y limpiar	65,1	59,6	-8,4	-0,6	8,4
	58	Plásticos en formas no primarias	31,3	26,2	-16,3	-0,6	3,7
	59	Materias y productos químicos	44,2	41,5	-6,3	-0,3	5,8
	52	Productos químicos inorgánicos	13,7	12,5	-8,8	-0,1	1,8
	53	Materias tintóreas, curtientes y colorantes	8,2	8,5	4,4	0,0	1,2
	51	Productos químicos orgánicos	14,8	16,5	11,5	0,2	2,3
	56	Abonos	6,1	14,5	137,8	0,9	2,0
6	Artículos manufacturados, clasificados principalmente según el material		272,9	196,7	-27,9	-8,6	27,6
	67	Hierro y acero	78,9	45,2	-42,7	-3,8	6,3
	67155	<i>Ferróníquel</i>	<i>65,2</i>	<i>33,0</i>	<i>-49,4</i>	<i>-3,6</i>	<i>4,6</i>
		<i>Demás de hierro y acero (Capítulo 67)</i>	<i>13,7</i>	<i>12,2</i>	<i>-10,4</i>	<i>-0,2</i>	<i>1,7</i>
	66	Manufacturas de minerales no metálicos	46,8	29,7	-36,6	-1,9	4,2
	64	Papel, cartón y artículos de pasta de papel, de papel o de cartón	49,9	38,4	-22,9	-1,3	5,4
	65	Hilados, tejidos, artículos confeccionados de fibras textiles y productos conexos	40,7	29,7	-27,0	-1,2	4,2
	62	Manufacturas de caucho	11,7	7,2	-38,4	-0,5	1,0
	63	Manufacturas de corcho y de madera (excepto muebles)	1,7	1,3	-24,3	0,0	0,2
	61	Cuero y manufacturas de cuero y pieles finas curtidas	14,9	15,4	3,2	0,1	2,2
	69	Manufacturas de metales	28,4	29,9	5,2	0,2	4,2
7	Maquinaria y equipo de transporte		155,5	119,3	-23,3	-4,1	16,7
	77	Maquinaria, aparatos y artefactos eléctricos y sus partes y piezas eléctricas	43,7	27,1	-38,0	-1,9	3,8
	78	Vehículos de carretera	62,7	49,7	-20,7	-1,5	7,0
	72	Maquinarias especiales para determinadas industrias	11,2	7,3	-35,3	-0,4	1,0
	73	Máquinas para trabajar metales	4,5	0,8	-81,3	-0,4	0,1
	76	Aparatos y equipo para telecomunicaciones, grabación y reproducción de sonido	6,5	4,3	-34,2	-0,2	0,6
	75	Máquinas de oficina y máquinas de procesamiento automático de datos	2,8	2,2	-20,3	-0,1	0,3
	71	Maquinaria y equipo generadores de fuerza	5,2	5,5	6,1	0,0	0,8
	79	Otro equipo de transporte	0,3	1,0	263,2	0,1	0,1
	74	Maquinaria y equipo industrial en general, partes y piezas	18,7	21,4	14,7	0,3	3,0
8	Artículos manufacturados diversos		139,2	111,5	-19,9	-3,1	15,6
	84	Prendas y accesorios de vestir	59,3	46,5	-21,6	-1,4	6,5
	89	Artículos manufacturados diversos	44,6	41,0	-8,2	-0,4	5,7
	85	Calzado	6,5	3,1	-52,5	-0,4	0,4
	81	Edificios prefabricados; artefactos y accesorios sanitarios y para sistemas de conducción de aguas, calefacción y alumbrado	7,0	4,6	-34,1	-0,3	0,6
	87	Instrumentos y aparatos profesionales, científicos y de control	8,2	5,8	-29,0	-0,3	0,8
	83	Artículos de viajes, bolsos de mano y otros artículos análogos para contener objetos	4,6	2,6	-43,3	-0,2	0,4
	82	Muebles y sus partes; camas, colchones, somieres, cojines y artículos rellenos similares	8,3	7,4	-10,7	-0,1	1,0
	88	Aparatos, equipos y materiales fotográficos y artículos de óptica, relojes	0,7	0,5	-28,6	0,0	0,1

Fuente: DANE, DIAN. Cálculos: DANE – COMEX

^P Cifra preliminar

Enero – abril 2014



En los cuatro primeros meses del año 2014, las exportaciones colombianas registraron una disminución de 6,8% con relación al mismo periodo del año anterior. Este resultado se explicó principalmente por la reducción de 48,1% en el grupo “otros sectores”, de 3,7% en el grupo de combustibles y productos de las industrias extractivas y de 12,5% en el grupo de manufacturas.

La caída en las exportaciones del grupo “otros sectores” obedeció fundamentalmente a la disminución de 48,3% en las exportaciones de oro no monetario, al pasar de US\$1.038,6 millones en 2013 a US\$537,0 millones en 2014. Por su parte, la disminución en las ventas del grupo de combustibles y productos de las industrias extractivas se explicó principalmente por la reducción en las ventas de petróleo, productos derivados del petróleo y productos conexos (-3,2%).

Las exportaciones del grupo de manufacturas presentaron una disminución de 12,5%, como resultado principalmente de las menores ventas externas de maquinaria y equipo de transporte, con una contribución de -5,1 puntos porcentuales.

El grupo de productos agropecuarios, alimentos y bebidas registró una variación positiva de 3,4% con relación al mismo periodo del año anterior.

**Cuadro 6. Variación de las exportaciones, según grupos de productos OMC
Enero - abril 2014/2013^P**

Descripción	2013	2014	Variación %	Millones de dólares FOB	
				Contribución a la variación del grupo	Contribución a la variación total
Total	19.084,3	17.791,1	-6,8		-6,8
Agropecuarios, alimentos y bebidas¹	2.214,3	2.289,7	3,4	3,4	0,4
Café sin tostar descafeinado o no; cáscara y cascarilla del café ²	612,8	709,3	15,7	4,4	0,5
Otros azúcares de caña o de remolacha y sacarosa pura en estado sólido ³	54,2	103,1	90,2	2,2	0,3
Bananas frescas o secas ⁴	246,4	291,3	18,2	2,0	0,2
Aceite de palma y sus fracciones ⁵	46,8	65,1	39,2	0,8	0,1
Flores y follaje cortados ⁶	494,5	477,5	-3,4	-0,8	-0,1
Carne de ganado bovino congelada ⁷	50,4	18,0	-64,3	-1,5	-0,2
Ganado bovino vivo ⁸	161,7	8,8	-94,6	-6,9	-0,8
Demás subgrupos	547,5	616,6	12,6	3,1	0,4
Combustibles y prod. de industrias extractivas⁹	12.587,9	12.126,8	-3,7	-3,7	-2,4
Petróleo, productos derivados del petróleo y productos conexos ¹⁰	10.412,6	10.077,4	-3,2	-2,7	-1,8
Hulla, coque y briquetas (carbón) ¹¹	1.758,0	1.591,7	-9,5	-1,3	-0,9
Demás	417,3	457,7	9,7	0,3	0,2
Manufacturas¹²	3.237,5	2.833,0	-12,5	-12,5	-2,1
Maquinaria y equipo de transporte ¹³	640,4	474,0	-26,0	-5,1	-0,9
Artículos manufacturados, clasificados principalmente según el material ¹⁴	967,3	846,2	-12,5	-3,7	-0,6
<i>Ferrónique!</i> ¹⁵	246,2	169,3	-31,2	-2,4	-0,4
Artículos manufacturados diversos ¹⁶	480,9	415,6	-13,6	-2,0	-0,3
Productos químicos ¹⁷	1.148,9	1.097,2	-4,5	-1,6	-0,3
Otros sectores¹⁸	1.044,6	541,6	-48,1	-48,1	-2,6
Oro no monetario (excepto minerales y concentrados de oro) ¹⁹	1.038,6	537,0	-48,3	-48,0	-2,6
Demás capítulos	6,0	4,6	-24,0	-0,1	0,0

Fuente: DANE, DIAN Cálculos: DANE - COMEX

^P Cifra preliminar

¹ Incluye las secciones de la CUCI 0, 1, 2 y 4, excluidos los capítulos 27 y 28

² Corresponde al subgrupo (4 dígitos) CUCI 0711

³ Corresponde al subgrupo (4 dígitos) CUCI 0612

⁴ Corresponde al subgrupo (4 dígitos) CUCI 0573

⁵ Corresponde al subgrupo (4 dígitos) CUCI 4222

⁶ Corresponde al subgrupo (4 dígitos) CUCI 2927

⁷ Corresponde al subgrupo (4 dígitos) CUCI 0112

⁸ Corresponde al subgrupo (4 dígitos) CUCI 0011

⁹ Incluye la sección 3 de la CUCI y los capítulos 27, 28 y 68

¹⁰ Corresponde al capítulo (2 dígitos) CUCI 33

¹¹ Corresponde al capítulo (2 dígitos) CUCI 32

¹² Incluye las secciones de la CUCI 5, 6, 7 y 8, excluidos el capítulo 68 y el grupo 891

¹³ Incluye la sección 7 de la CUCI

¹⁴ Incluye la sección 6 de la CUCI

¹⁵ Corresponde al rubro básico 67 45 (5 dígitos) de la CUCI

¹⁶ Incluye la sección 8 de la CUCI

¹⁷ Incluye la sección 5 de la CUCI

¹⁸ Incluye la sección 9 de la CUCI y el grupo 891

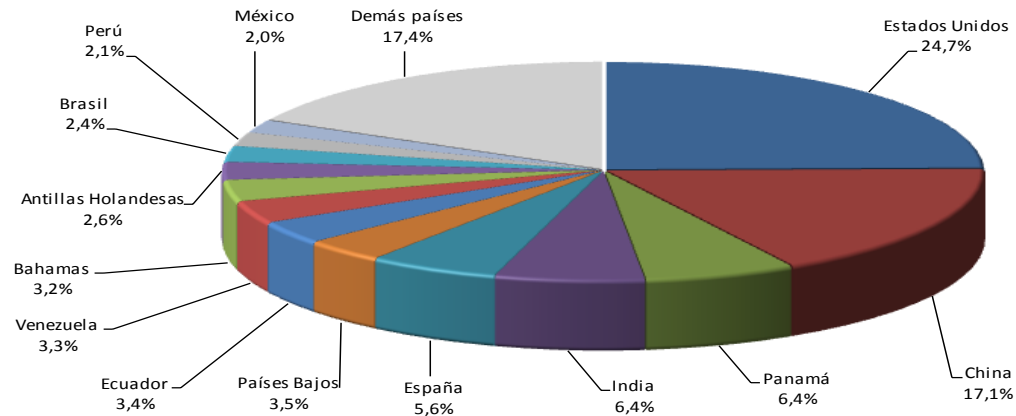
¹⁹ Corresponde al capítulo (2 dígitos) CUCI 197

3. EXPORTACIONES SEGÚN PAÍSES DE DESTINO

Abril 2014

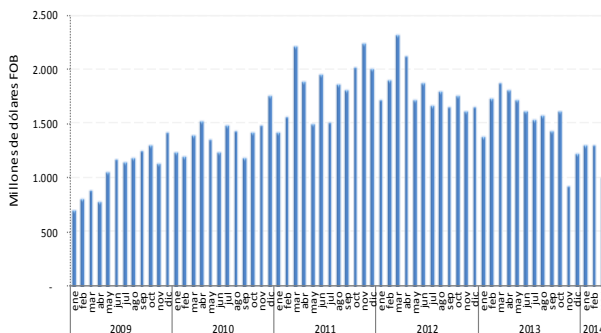
En el mes de abril del 2014, Estados Unidos fue el principal destino de las exportaciones colombianas, con una participación de 24,7% en el valor FOB total exportado; le siguen en su orden, China, Panamá, India, España y Países Bajos.

Gráfico 4. Participación porcentual del valor FOB de las exportaciones, según país de destino Abril 2014^P



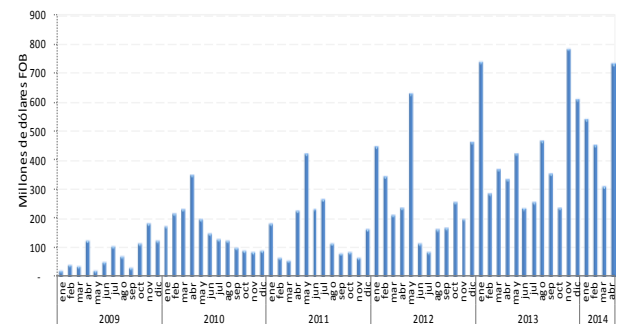
Fuente: DANE, DIAN. Cálculos: DANE - COMEX
^P Cifra preliminar

Gráfico 5. Exportaciones mensuales a Estados Unidos 2009 – 2014 (Abril)^P



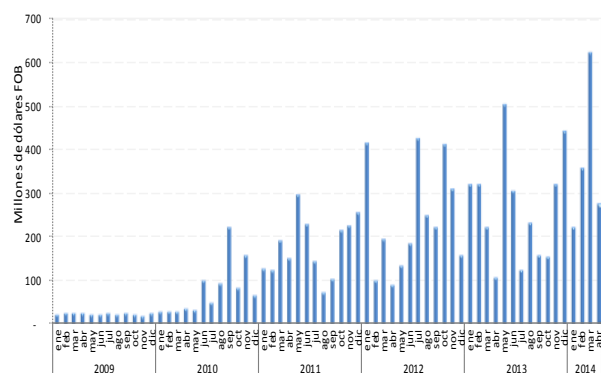
Fuente: DANE, DIAN. Cálculos: DANE - COMEX
^P Cifra preliminar

Gráfico 6. Exportaciones mensuales a China 2009 – 2014 (Abril)^P



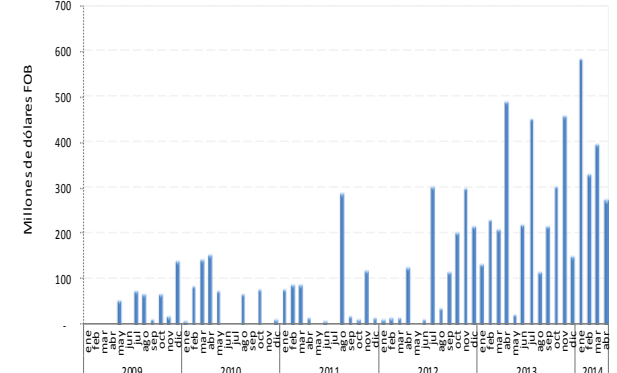
Fuente: DANE, DIAN. Cálculos: DANE - COMEX
^P Cifra preliminar

Gráfico 7. Exportaciones mensuales a Panamá 2009 – 2014 (Abril)^P



Fuente: DANE, DIAN. Cálculos: DANE - COMEX
^P Cifra preliminar

Gráfico 8. Exportaciones mensuales a India 2009 – 2014 (Abril)^P



Fuente: DANE, DIAN. Cálculos: DANE - COMEX
^P Cifra preliminar

La reducción de 41,4% en las ventas a Estados Unidos aportó -15,2 puntos porcentuales a la variación de las exportaciones en abril (-13,1%), mientras que el incremento de 118,2% en las ventas a China sumó 8,0 puntos porcentuales.

Cuadro 7. Variación de las exportaciones, según principal país de destino

Abril 2014/2013^P

Millones de dólares FOB

País destino	2013	2014	Variación (%)	Contribución a la variación	Participación 2014
Total	4.949,5	4.302,6	-13,1	-13,1	100,0
Estados Unidos	1.816,6	1.064,5	-41,4	-15,2	24,7
India	488,5	273,9	-43,9	-4,3	6,4
Aruba	156,4	1,3	-99,2	-3,1	0,0
Guatemala	77,9	15,7	-79,9	-1,3	0,4
Venezuela	196,8	143,3	-27,2	-1,1	3,3
Israel	66,3	14,7	-77,9	-1,0	0,3
Ecuador	190,1	145,3	-23,5	-0,9	3,4
Canadá	77,1	33,4	-56,7	-0,9	0,8
Dinamarca	54,4	11,4	-79,0	-0,9	0,3
Alemania	31,9	82,4	158,0	1,0	1,9
Antillas Holandesas	24,8	112,7	355,3	1,8	2,6
Bahamas	14,8	136,5	819,8	2,5	3,2
Panamá	108,5	276,9	155,1	3,4	6,4
España	53,4	240,4	350,1	3,8	5,6
China	336,8	734,7	118,2	8,0	17,1
Demás países	1.255,1	1.015,6	-19,1	-4,8	23,6

Fuente: DANE, DIAN. Cálculos: DANE – COMEX

^P Cifra preliminar

La disminución en las exportaciones a Estados Unidos en el mes de abril del año 2014, se explicó principalmente por las menores ventas de combustibles y aceites minerales y sus productos al restar 33,2 puntos porcentuales a la variación total de las exportaciones hacia ese país. Del total de las exportaciones de combustibles en el mes con destino a este país, el petróleo crudo representó el 87,1%.

Durante el mismo mes aumentaron las exportaciones con destino a China, al pasar de US\$336,8 millones en 2013 a US\$734,7 millones en 2014, explicado principalmente por las mayores ventas de combustibles y aceites minerales y sus productos (159,1%).

Cuadro 8. Variación porcentual del valor FOB de las exportaciones por capítulos del arancel y países de destino

Abril 2014/2013^P

Descripción	Variación (%)	Contribución país
Estados Unidos		
Combustibles y aceites minerales y sus productos	-48,6	-33,2
Perlas finas, piedras y metales preciosos	-48,6	-5,4
Plantas vivas y productos de la floricultura	-36,0	-2,6
Café, té, yerba mate y especias	34,9	1,4
Demás capítulos	-16,3	-1,5
Total	-41,4	-41,4
India		
Combustibles y aceites minerales y sus productos	-42,8	-40,9
Perlas finas, piedras y metales preciosos	-80,4	-3,1
Madera, carbón vegetal y manufacturas de madera	-41,2	-0,1
Fundición, hierro y acero	67,5	0,1
Demás capítulos	16,5	0,0
Total	-43,9	-43,9
Aruba		
Combustibles y aceites minerales y sus productos	-99,9	-98,9
Aluminio y sus manufacturas	-99,8	-0,1
Productos cerámicos	-70,3	-0,1
Tabaco, sucedáneos del tabaco elaborados	39,0	0,0
Demás capítulos	-34,1	-0,3
Total	-99,2	-99,2
China		
Combustibles y aceites minerales y sus productos	159,1	130,0
Madera, carbón vegetal y manufacturas de madera	427,2	0,2
Café, té, yerba mate y especias	134,9	0,1
Fundición, hierro y acero	-81,4	-6,5
Demás capítulos	-55,8	-5,7
Total	118,2	118,2

Fuente: DANE, DIAN. Cálculos: DANE – COMEX

^P Cifra preliminar

Las exportaciones de petróleo crudo en el mes de abril de 2014, crecieron 1,4% en comparación con el mismo mes del año 2013.

La disminución de 6,7 millones de barriles en las ventas de petróleo a Estados Unidos, se compensaron en gran parte con las mayores exportaciones a China y Panamá.

Cuadro 9. Variación porcentual del valor FOB y barriles exportados de petróleo crudo, según país de destino Abril 2014/2013^P

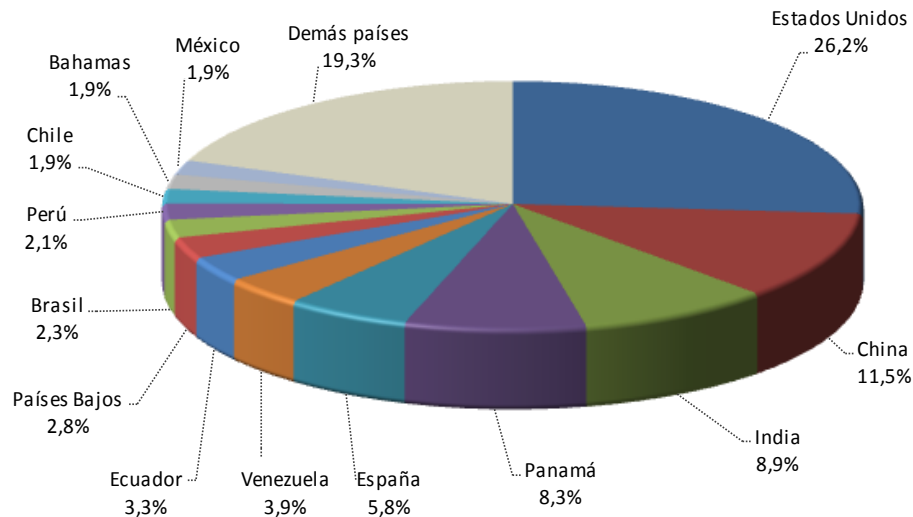
País de destino	Millones de dólares FOB				Millones de barriles exportados			
	2013	2014	Variación (%)	Contribución a la variación	2013	2014	Variación (%)	Contribución a la variación
Total	2.084,1	2.112,3	1,4	1,4	21,8	21,2	-2,8	-2,8
China	275,2	706,3	156,6	20,7	2,9	7,1	140,5	18,9
Panamá	50,9	244,1	379,9	9,3	0,5	2,6	388,7	9,4
España	0,0	192,4	**	9,2	0,0	2,0	**	9,1
Canadá	50,0	0,0	-100,0	-2,4	0,5	0,0	-100,0	-2,3
India	463,7	267,0	-42,4	-9,4	4,9	2,5	-49,3	-11,0
Estados Unidos	1.183,0	556,7	-52,9	-30,0	12,3	5,6	-54,2	-30,4
<i>Demás países</i>	<i>61,2</i>	<i>145,8</i>	<i>138,0</i>	<i>4,1</i>	<i>0,7</i>	<i>1,5</i>	<i>104,3</i>	<i>3,5</i>

** No se puede calcular la variación por no registrarse información en el periodo base de comparación
 Fuente: DANE, DIAN. Cálculos: DANE – COMEX
^P Cifra preliminar

Enero – abril 2014

Estados Unidos fue el principal destino de las exportaciones colombianas durante los primeros cuatro meses del año 2014, con una participación de 26,2% en el valor total exportado; le siguen en su orden, China, India, Panamá, España y Venezuela.

Gráfico 9. Participación porcentual del valor FOB de las exportaciones, según país de destino Enero - abril 2014^P



Fuente: DANE, DIAN. Cálculos: DANE - COMEX
^P Cifra preliminar

En los cuatro primeros meses del año 2014, los países de destino que principalmente contribuyeron a la disminución de las exportaciones colombianas fueron Estados Unidos, Aruba y Países Bajos, que en conjunto restaron 13,2 puntos porcentuales a la variación total (-6,8%), mientras que las exportaciones a España, India y Panamá contribuyeron con 8,2 puntos porcentuales.

**Cuadro 10. Variación de las exportaciones, según principal país de destino
Enero – abril 2014/2013^P**

País destino	2013	2014	Variación (%)	Millones de dólares FOB	
				Contribución a la variación	Participación 2014
Total	19.084,3	17.791,1	-6,8	-6,8	100,0
Estados Unidos	6.811,4	4.668,3	-31,5	-11,2	26,2
Aruba	453,2	263,3	-41,9	-1,0	1,5
Países Bajos	675,5	490,0	-27,5	-1,0	2,8
Chile	482,4	339,5	-29,6	-0,7	1,9
Guatemala	203,6	62,0	-69,5	-0,7	0,3
Alemania	323,6	183,1	-43,4	-0,7	1,0
Argentina	174,1	60,9	-65,0	-0,6	0,3
República Dominicana	181,1	81,8	-54,8	-0,5	0,5
Honduras	117,9	23,0	-80,5	-0,5	0,1
Antillas Holandesas	74,1	158,6	114,0	0,4	0,9
Bahamas	109,5	338,3	209,1	1,2	1,9
China	1.731,5	2.047,7	18,3	1,7	11,5
Panamá	973,9	1.482,3	52,2	2,7	8,3
India	1.061,4	1.582,1	49,1	2,7	8,9
España	481,0	1.023,4	112,8	2,8	5,8
Demás países	5.230,1	4.986,6	-4,7	-1,3	28,0

Fuente: DANE, DIAN. Cálculos: DANE – COMEX

^P Cifra preliminar

La disminución de 31,5% en las ventas a Estados Unidos en los cuatro primeros meses del año 2014, se explicó fundamentalmente por las menores ventas de combustibles y aceites minerales y sus productos (-35,7%) y perlas finas, piedras y metales preciosos (-51,5%), las cuales restaron en conjunto 31,5 puntos porcentuales a dicho resultado.

En el mismo período aumentaron las exportaciones a España (112,8%), al pasar de US\$481,0 millones en 2013 a US\$1.023,4 millones en 2014.

**Cuadro 11. Variación porcentual del valor FOB de las exportaciones por capítulos del arancel y países de destino
Enero - abril 2014/2013^P**

Descripción	Variación (%)	Contribución país
Estados Unidos		
Combustibles y aceites minerales y sus productos	-35,7	-24,9
Perlas finas, piedras y metales preciosos	-51,5	-6,6
Plantas vivas y productos de la floricultura	-7,2	-0,4
Café, té, yerba mate y especias	9,1	0,4
Demás capítulos	1,0	0,1
Total	-31,5	-31,5
Aruba		
Combustibles y aceites minerales y sus productos	-42,3	-41,8
Tabaco, sucedáneos del tabaco elaborados	-47,1	-0,1
Aluminio y sus manufacturas	-57,5	-0,1
Productos cerámicos	85,4	0,0
Demás capítulos	1,5	0,0
Total	-41,9	-41,9
Países Bajos		
Combustibles y aceites minerales y sus productos	-34,3	-27,8
Fundición, hierro y acero	-54,9	-3,9
Tabaco, sucedáneos del tabaco elaborados	-100,0	-0,7
Grasas y aceites animales o vegetales	49,1	1,9
Demás capítulos	40,9	3,0
Total	-27,5	-27,5
España		
Combustibles y aceites minerales y sus productos	134,6	113,0
Pieles y cueros	179,4	0,4
Cacao y sus preparaciones	101,7	0,3
Fundición, hierro y acero	-40,5	-1,9
Demás capítulos	9,2	1,0
Total	112,8	112,8

Fuente: DANE, DIAN. Cálculos: DANE – COMEX

^P Cifra preliminar

Exportaciones destinadas a la Comunidad Andina

Durante el mes de abril de 2014, las ventas externas destinadas a los países de la Comunidad Andina disminuyeron 21,3%, al compararlas con las registradas en el mismo mes de 2013, debido principalmente a la reducción de las exportaciones a Ecuador (-23,5%). Las exportaciones a Perú disminuyeron 15,1% y las ventas externas a Bolivia descendieron 37,1%.

Cuadro 12. Exportaciones destinadas a la Comunidad Andina, según capítulos del arancel
Abril 2014/2013^P

Miles de dólares FOB

Descripción	2013	2014	Variación (%)	Contribución país	Contribución CAN	Participación país 2014	Participación CAN 2014
Comunidad Andina	308.972,9	243.224,2	-21,3		-21,3		100,0
Ecuador	190.056,5	145.327,3	-23,5	-23,5	-14,5	100,0	59,8
Combustibles y aceites minerales y sus productos	17.655,3	7.418,8	-58,0	-5,4	-3,3	5,1	3,1
Productos cerámicos	4.042,6	213,7	-94,7	-2,0	-1,2	0,1	0,1
Productos de molinería, malta, almidón y fécula	4.291,4	583,3	-86,4	-2,0	-1,2	0,4	0,2
Calderas, máquinas y partes	8.242,2	10.274,2	24,7	1,1	0,7	7,1	4,2
Demás capítulos	155.825,0	126.837,3	-18,6	-15,3	-9,4	87,3	52,1
Perú	104.781,4	89.008,4	-15,1	-15,1	-5,1	100,0	36,6
Combustibles y aceites minerales y sus productos	7.167,5	2.056,4	-71,3	-4,9	-1,7	2,3	0,8
Papel, cartón y sus manufacturas	7.895,2	3.034,6	-61,6	-4,6	-1,6	3,4	1,2
Materias plásticas y manufacturas	14.003,0	9.330,4	-33,4	-4,5	-1,5	10,5	3,8
Vehículos, partes y accesorios	1.127,2	8.679,7	670,0	7,2	2,4	9,8	3,6
Demás capítulos	74.588,4	65.907,2	-11,6	-8,3	-2,8	74,0	27,1
Bolivia	14.135,0	8.888,5	-37,1	-37,1	-1,7	100,0	3,7
Materias plásticas y manufacturas	4.627,1	1.118,0	-75,8	-24,8	-1,1	12,6	0,5
Fundición, hierro y acero	912,8	0,0	-100,0	-6,5	-0,3	0,0	0,0
Vehículos, partes y accesorios	587,3	49,4	-91,6	-3,8	-0,2	0,6	0,0
Manufacturas diversas	705,7	1.249,3	77,0	3,8	0,2	14,1	0,5
Demás capítulos	7.302,1	6.471,8	-11,4	-5,9	-0,3	72,8	2,7

Fuente: DANE, DIAN. Cálculos: DANE – COMEX
^P Cifra preliminar

En los cuatro primeros meses del año 2014, las ventas externas destinadas a los países de la Comunidad Andina disminuyeron 10,9%, al compararlas con las registradas en el mismo periodo del año 2013. Este resultado obedeció principalmente a la caída de 8,8% en las exportaciones a Ecuador, las cuales restaron 5,0 puntos porcentuales a dicha variación. Las exportaciones hacia Perú disminuyeron 12,6%, y las ventas externas a Bolivia descendieron 23,5%.

Cuadro 13. Exportaciones destinadas a la Comunidad Andina, según capítulos del arancel
Enero - abril 2014/2013^P

Millones de dólares FOB

Descripción	2013	2014	Variación (%)	Contribución país	Contribución CAN	Participación país 2014	Participación CAN 2014
Comunidad Andina	1.109,2	988,3	-10,9		-10,9		100,0
Ecuador	636,1	580,2	-8,8	-8,8	-5,0	100,0	58,7
Aceites esenciales, perfumería, cosméticos	44,2	33,7	-23,7	-1,6	-0,9	5,8	3,4
Aparatos y material eléctrico de grabación o imagen	27,4	17,8	-34,8	-1,5	-0,9	3,1	1,8
Jabones, ceras artificiales, pastas	20,6	13,0	-36,7	-1,2	-0,7	2,2	1,3
Calderas, máquinas y partes	26,4	33,8	27,9	1,2	0,7	5,8	3,4
Demás capítulos	517,5	481,8	-6,9	-5,6	-3,2	83,0	48,7
Perú	425,0	371,3	-12,6	-12,6	-4,8	100,0	37,6
Materias plásticas y manufacturas	61,5	39,2	-36,3	-5,2	-2,0	10,5	4,0
Combustibles y aceites minerales y sus productos	64,1	51,6	-19,6	-3,0	-1,1	13,9	5,2
Aceites esenciales, perfumería, cosméticos	44,9	35,5	-21,0	-2,2	-0,9	9,6	3,6
Azúcares y artículos confitería	28,5	40,4	41,5	2,8	1,1	10,9	4,1
Demás capítulos	225,9	204,7	-9,4	-5,0	-1,9	55,1	20,7
Bolivia	48,1	36,8	-23,5	-23,5	-1,0	100,0	3,7
Materias plásticas y manufacturas	15,5	7,2	-53,8	-17,4	-0,8	19,5	0,7
Fundición, hierro y acero	2,7	0,5	-81,8	-4,6	-0,2	1,3	0,0
Productos farmacéuticos	2,8	1,8	-36,3	-2,1	-0,1	4,8	0,2
Manufactura de fundición, de hierro o acero	0,4	1,3	205,1	1,8	0,1	3,5	0,1
Demás capítulos	26,7	26,1	-2,2	-1,2	-0,1	70,9	2,6

Fuente: DANE, DIAN. Cálculos: DANE – COMEX
^P Cifra preliminar

4. EXPORTACIONES SEGÚN ADUANAS DEL PAÍS

Enero - abril 2014

Por la aduana de Cartagena se tramitó el 61,8% del valor total de las exportaciones realizadas por Colombia durante el período de referencia, 6,4% por la de Buenaventura, 5,1% por la de Riohacha, 5,0% por la de Bogotá y 5,0% por la de Medellín.

Las exportaciones realizadas a través de la aduana de Medellín disminuyeron 36,3% en los cuatro primeros meses del año 2014 y restaron 2,6 puntos porcentuales a la variación total de este período (-6,8%).

Cuadro 14. Exportaciones según aduanas
Enero – abril 2014/2013^P

Aduana	Enero - abril		Abril	
	Variación (%)	Contribución a la variación	Variación (%)	Contribución a la variación
Total	-6,8	-6,8	-13,1	-13,1
Medellín	-36,3	-2,6	-29,7	-1,9
Cartagena	-3,6	-2,1	-6,8	-3,9
Santa Marta	-18,5	-1,0	-32,3	-2,0
Barranquilla	-11,8	-0,5	-17,2	-0,8
Cúcuta	-30,7	-0,6	-61,7	-1,3
Tumaco	-16,2	-0,3	-4,4	0,0
Cali	-38,5	-0,4	-43,6	-0,5
Ipiales	-9,6	-0,2	-24,3	-0,5
Bucaramanga	-64,4	0,0	-69,4	0,0
Manizales	-21,2	0,0	-35,3	0,0
San Andrés	-42,4	0,0	-35,4	0,0
Leticia	-100,0	0,0	-100,0	0,0
Armenia	-100,0	0,0	0,0	0,0
Pereira	176,3	0,0	354,8	0,0
Puerto Asís	**	0,0	**	0,0
Maicao	22,0	0,1	27,4	0,2
Bogotá	-5,7	-0,3	-26,2	-1,6
Buenaventura	7,1	0,4	5,8	0,3
Urabá	32,9	0,3	-31,4	-0,4
Riohacha	11,4	0,5	-10,3	-0,6

**No se puede calcular la variación por no registrarse información en el período base de comparación

Fuente: DANE, DIAN. Cálculos: DANE – COMEX

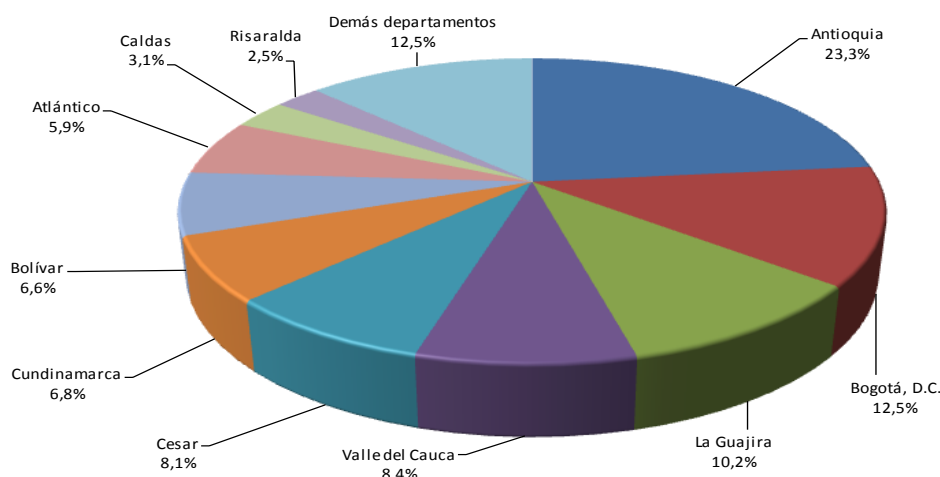
^P Cifra preliminar

5. EXPORTACIONES SIN PETRÓLEO Y SUS DERIVADOS⁴, SEGÚN DEPARTAMENTOS DE ORIGEN

Enero – abril 2014

De acuerdo con las declaraciones de exportación presentadas ante la DIAN, durante los primeros cuatro meses del año 2014, las ventas de productos señalados con origen en el departamento de Antioquia representaron el 23,3% de las exportaciones totales sin petróleo y sus derivados, las de Bogotá D.C. 12,5%, las de La Guajira 10,2%, las del Valle del Cauca 8,4%, las de Cesar 8,1% y las de Cundinamarca 6,8%.

Gráfico 10. Participación porcentual del valor FOB de las exportaciones excluyendo petróleo y sus derivados, según departamento Enero – abril 2014^P



Fuente: DANE, DIAN. Cálculos: DANE – COMEX
^P Cifra preliminar

En los cuatro primeros meses del año 2014, las exportaciones sin incluir petróleo y sus derivados, disminuyeron 11,3%, al pasar de US\$8.528,7 millones en 2013 a US\$7.562,0 millones en 2014. Por departamentos de origen, los mayores aportes a esta variación los registraron Antioquia y Cesar, con una contribución conjunta de -9,0 puntos porcentuales.

La reducción que se presentó en el período de análisis en las ventas externas de Antioquia (-21,7%), se explicó principalmente por la caída en las exportaciones de oro no monetario (-43,8%), mientras que la caída en las ventas externas originarias de Cesar (-31,1%), se debió principalmente a la disminución en las exportaciones de hulla, coque y briquetas (-26,2%).

En contraste, el incremento de 10,5% en las ventas externas originarias de La Guajira se explicó fundamentalmente por el aumento en las exportaciones de hulla, coque y briquetas (10,7%), que aportaron 10,7 puntos porcentuales a dicha variación.

Cuadro 15. Variación porcentual del valor FOB de las exportaciones excluyendo petróleo y sus derivados según departamento de origen Enero - abril 2014/2013^P

Departamentos	Variación (%)	Contribución a la variación
Total	-11,3	-11,3
Antioquia	-21,7	-5,7
Cesar	-31,1	-3,3
Córdoba	-36,3	-1,2
Cundinamarca	-16,7	-1,2
Bogota, D.C.	-7,1	-0,8
Valle del Cauca	-8,7	-0,7
Risaralda	32,7	0,6
La Guajira	10,5	0,9
Demás	0,9	0,2

Fuente: DANE, DIAN. Cálculos: DANE - COMEX
^P Cifra preliminar

⁴ La exclusión se refiere a las exportaciones registradas bajo las partidas arancelarias 2709 a la 2715.

6. EXPORTACIONES SEGÚN FECHAS DE EMBARQUE

Resultados generales

En abril de 2014 se declararon ventas al exterior por US\$4.302,6 millones FOB, de los cuales US\$3.519,6 millones se embarcaron durante este mes, US\$572,8 millones en marzo, US\$62,8 millones en febrero, US\$101,2 millones en enero, US\$36,3 millones en diciembre, US\$1,2 millones en noviembre y US\$8,8 millones en meses anteriores.

**Cuadro 16. Exportaciones totales declaradas según fecha de embarque
Abril 2014^P**

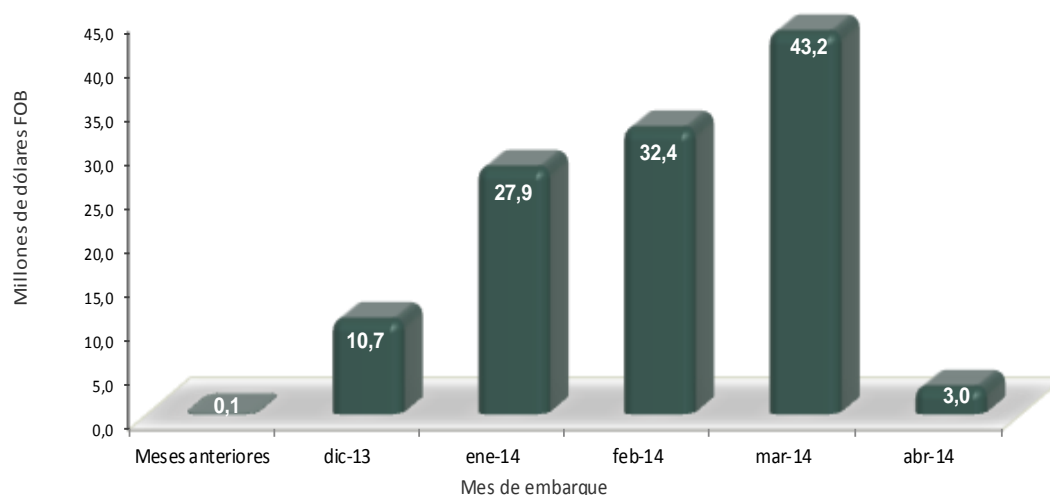
Fechas de embarque	Millones de dólares FOB	Participación (%)
Total	4.302,6	100,0
abr-14	3.519,6	81,8
mar-14	572,8	13,3
feb-14	62,8	1,5
ene-14	101,2	2,4
dic-13	36,3	0,8
nov-13	1,2	0,0
Meses anteriores	8,8	0,2

Fuente: DANE, DIAN. Cálculos: DANE - COMEX
^P Cifra preliminar

Exportaciones de flores (0603) según fechas de embarque

De los US\$117,3 millones de exportaciones de flores declarados en abril de 2014, 2,6% se embarcó en este mismo mes, 36,9% en marzo, 27,6% en febrero, 23,8% en enero, 9,1% en diciembre y 0,1% en meses anteriores.

**Gráfico 11. Distribución del valor declarado de exportación de flores (0603), según mes de embarque
Abril 2014^P**

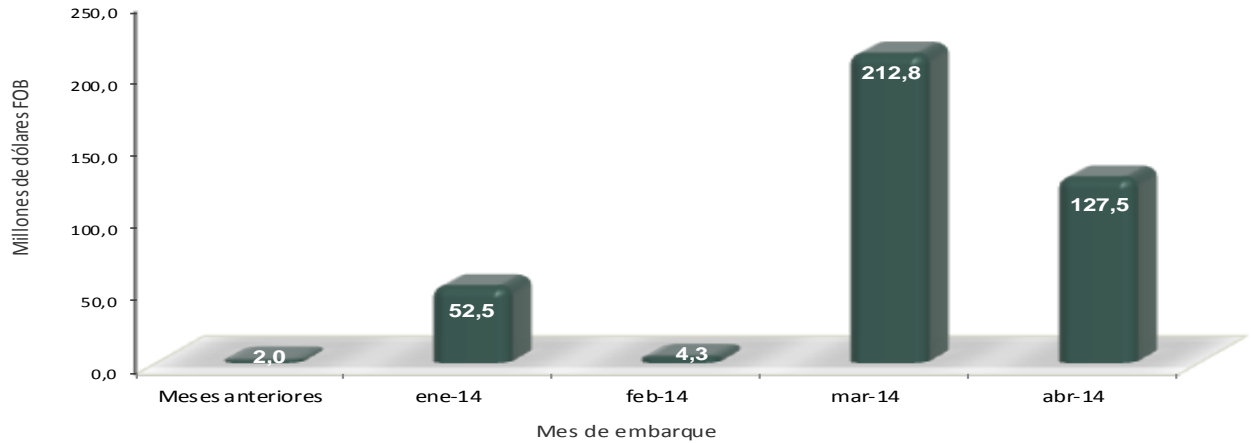


Fuente: DANE, DIAN. Cálculos: DANE - COMEX
^P Cifra preliminar

Exportaciones de carbón (2701 - 2704) según fechas de embarque

De los US\$399,2 millones de exportaciones de carbón declarados en abril de 2014, 31,9% se embarcó en este mismo mes, 53,3% en marzo, 1,1% en febrero, 13,2% en enero y el restante 0,5% en meses anteriores.

Gráfico 12. Distribución del valor declarado de exportación de carbón (2701 - 2704), según mes de embarque Abril 2014^P

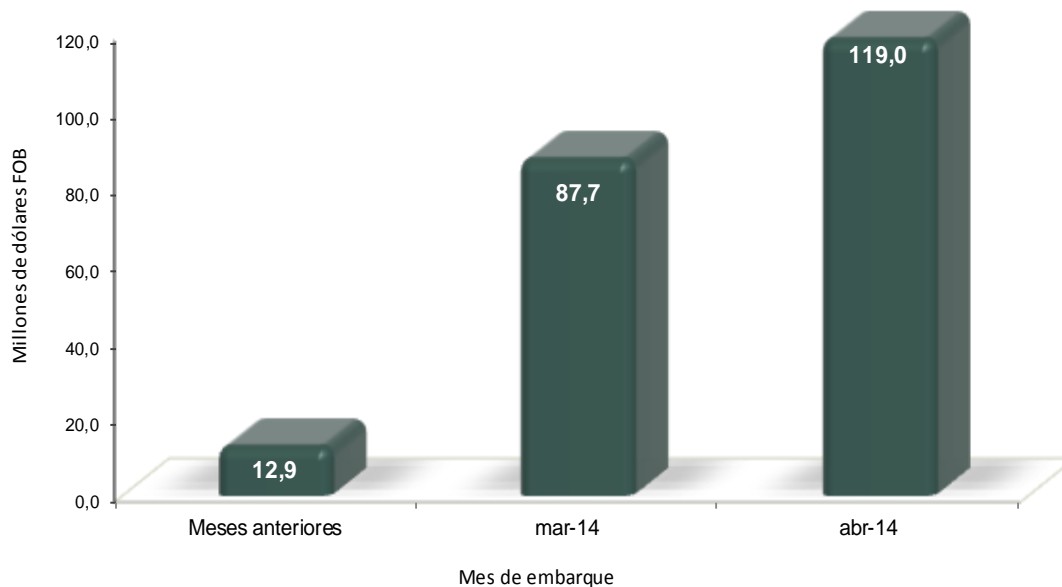


Fuente: DANE – DIAN Cálculos: DANE - COMEX
^P Cifra preliminar

Exportaciones de café (0901119000) según fechas de embarque

De los US\$219,6 millones de exportaciones de café declarados en abril de 2014, 54,2% se embarcó en el mismo mes, 40,0% en marzo, y el restante 5,9% en meses anteriores.

Gráfico 13. Distribución del valor declarado de exportación de café (0901119000), según mes de embarque Abril 2014^P

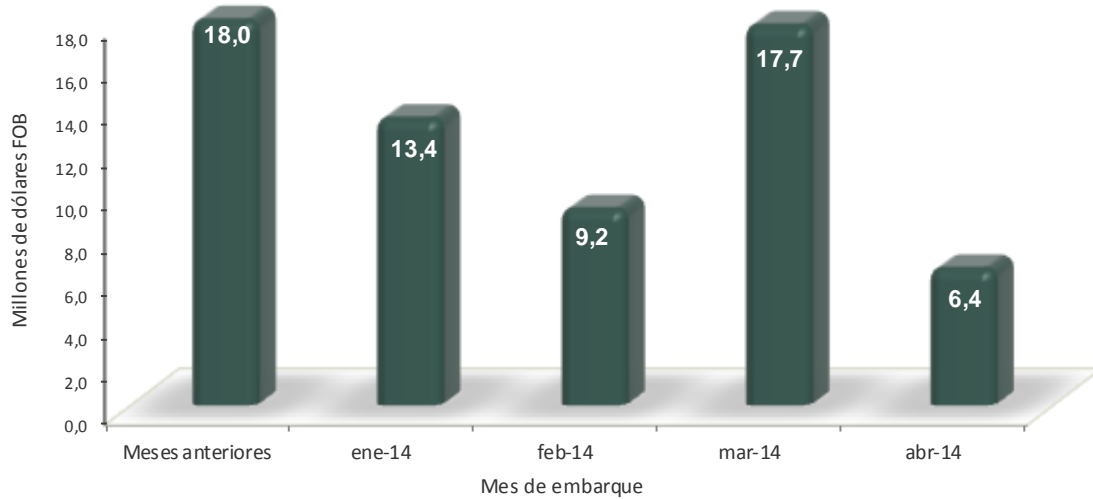


Fuente: DANE – DIAN Cálculos: DANE - COMEX
^P Cifra preliminar

Exportaciones de banano (0803) según fechas de embarque

De los US\$64,6 millones de exportaciones de banano declarados en abril de 2014, 9,9% se embarcó en este mismo mes, 27,4% en marzo, 14,2% en febrero, 20,7% en enero y 27,8% en meses anteriores.

**Gráfico 14. Distribución del valor declarado de exportación de banano (0803), según mes de embarque
Abril 2014^P**



Fuente: DANE – DIAN Cálculos: DANE - COMEX
^P Cifra preliminar

Ficha Metodológica

Objetivo: presentar la información estadística sobre las exportaciones realizadas por Colombia durante abril de 2014, comparando las cifras con las del mismo mes de 2013.

Tipo de investigación: documentos administrativos

Fuentes de información: documentos de exportación, excepto para petróleo; la fuente de información sobre exportaciones de petróleo y sus derivados es la Empresa Colombiana de Petróleos –ECOPETROL– y las compañías privadas exportadoras de esos combustibles.

Periodicidad: mensual.

Cobertura: nacional.

Glosario

- Exportación: es la salida, con destino a otro país o zona franca industrial colombiana, de mercancías que hayan tenido circulación libre o restringida en el territorio aduanero colombiano. La exportación se registra estadísticamente cuando la Aduana ha realizado el cierre del documento de exportación.
- CUCI Rev.3: Clasificación Uniforme de Comercio Internacional Revisión 3.
- Aduana: administración por donde se declara la exportación.
- Valor FOB (Free on board): corresponde al precio de venta de los bienes embarcados a otros países, puestos en el medio de transporte, sin incluir valor de seguro y fletes.
- País de destino: es aquel conocido, en el momento del despacho, como el último país en donde los bienes serán entregados.
- CIU Rev. 2: Clasificación Industrial Internacional Uniforme de todas las Actividades Económicas Revisión 2.
- CIU Rev. 3: Clasificación Industrial Internacional Uniforme de todas las Actividades Económicas Revisión 3.
- Importaciones: es la introducción legal de mercancías procedentes de otros países o de una zona franca industrial colombiana, al resto del territorio aduanero nacional. Estas cifras se producen según la fecha de presentación de las declaraciones de importación ante las entidades financieras autorizadas para recaudar los tributos aduaneros.
- Balanza comercial: parte de la balanza de pagos que registra sólo las transacciones de bienes de un país con el resto del mundo, durante un mes determinado. Cuando el valor de las importaciones excede el valor de las exportaciones se dice que la balanza comercial está en déficit; cuando ocurre lo contrario, se dice que la balanza comercial tiene superávit.

Variaciones analizadas

- Variación acumulada en lo corrido del año: variación porcentual calculada entre lo transcurrido desde enero hasta el mes de referencia del año (enero hasta i,t), y lo transcurrido en igual mes del año inmediatamente anterior (enero hasta $i,t-1$).
- Variación anual: variación porcentual calculada entre el mes del año en referencia (i,t) y el mismo mes del año inmediatamente anterior ($i,t-1$).
- Variación acumulada anual: variación porcentual calculada entre el acumulado de los últimos doce meses, con relación al mes de año en referencia (i,t) y el acumulado de igual mes del año inmediatamente anterior ($i,t-1$).

Convenciones

p Cifra preliminar de avance, por falta de cobertura total y/o revisión completa de la información.

N/A: No es aplicable.

Impreso en la Dirección de Difusión, Mercadeo y Cultura Estadística
Departamento Administrativo Nacional de Estadística - DANE -
Bogotá, D.C. - Colombia – Junio de 2014