

## COMERCIO EXTERIOR- EXPORTACIONES Agosto de 2010

### Contenido

1. Comportamiento general de las exportaciones
2. Exportaciones tradicionales
3. Exportaciones no tradicionales
4. Exportaciones según fechas de embarque
5. Grado tecnológico de las exportaciones no tradicionales

Ficha Metodológica



Código N° 1081-1  
Producción y difusión de la información estadística estratégica oficial. Regulación del sistema estadístico nacional  
NTC ISO 9001:2000



Código N° 011-1  
Producción y difusión de la información estadística estratégica oficial. Regulación del sistema estadístico nacional  
NTC GP 1000:2004



### Resumen

- En agosto de 2010, las exportaciones totales crecieron 22,3% con relación a igual mes de 2009. Esto como resultado de las mayores ventas externas de productos tradicionales (36,1%).
- Durante el período enero - agosto de 2010, se registraron exportaciones por US\$25.675,0 millones, monto superior en 21,9% al observado en el mismo período de 2009.
- Las exportaciones acumuladas para los últimos doce meses hasta agosto, aumentaron 15,1%.
- Durante los ocho primeros meses de 2010, las exportaciones destinadas a Estados Unidos registraron un incremento de 41,8%, debido principalmente a las mayores ventas de combustibles y aceites minerales y sus productos (53,6%).
- En el período enero - agosto de 2010, las exportaciones destinadas a Venezuela disminuyeron 71,5%, debido en parte al cierre en las ventas de carnes y despojos comestibles (-100%).
- En agosto de 2010 se declararon ventas al exterior por US\$3.270,8 millones FOB, de los cuales US\$2.634,0 millones se embarcaron durante este mes, US\$592,7 millones en julio, US\$13,2 millones en junio, US\$14,3 millones en mayo y US\$16,6 millones en meses anteriores. <sup>(1)</sup>

#### Director

Héctor Maldonado Gómez

#### Subdirector

Carlos Eduardo Sepúlveda Rico

#### Director de Metodología y Producción Estadística

Eduardo Efraín Freire Delgado

(1) Nota aclaratoria: la fecha a la que se refieren las estadísticas de exportación es la de declaración de las mercancías, NO la de embarque.

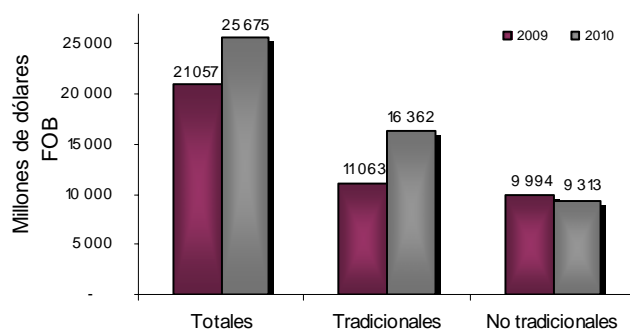
# 1. COMPORTAMIENTO GENERAL DE LAS EXPORTACIONES

## 1.1 Resultados generales

### Enero - agosto 2010

De acuerdo con las declaraciones de exportación procesadas por el DANE y la DIAN, durante los ocho primeros meses de 2010 las ventas externas del país crecieron 21,9% con relación a las del mismo periodo de 2009, al pasar de US\$21.057,4 millones FOB a US\$25.675,0 millones FOB. (Cuadro 1 del anexo).

**Gráfico 1**  
Valor FOB de las exportaciones  
Enero - agosto (2009 - 2010)

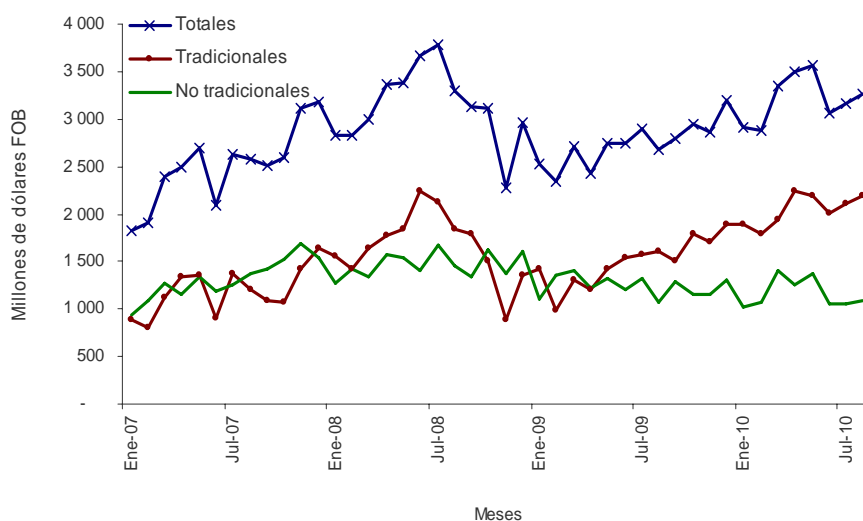


Este resultado obedeció al crecimiento de 47,9% en las exportaciones de productos tradicionales, debido fundamentalmente al aumento de las ventas de petróleo y sus derivados (79,6%). En volumen estas ventas presentaron un aumento de 29,3%.

Por su parte, las exportaciones no tradicionales disminuyeron 6,8%, debido principalmente a las menores ventas de animales vivos y sus productos (-81,8%) y textiles (-52,6%).

Sin incluir las exportaciones de oro ni esmeraldas en el grupo de las exportaciones no tradicionales, la contracción registrada fue 11,9%.

**Gráfico 2**  
Valor FOB de las exportaciones totales, tradicionales y no tradicionales  
Enero 2007 - agosto 2010



□□□

**Cuadro 1**  
Variación de las exportaciones  
2010/2009

Descripción	Enero - agosto		Agosto		12 meses a agosto	
	Variación %	Contribución a la variación	Variación %	Contribución a la variación	Variación %	Contribución a la variación
<b>Totales</b>	<b>21,9</b>	<b>21,9</b>	<b>22,3</b>	<b>22,3</b>	<b>15,1</b>	<b>15,1</b>
<b>Tradicionales</b>	<b>47,9</b>	<b>25,2</b>	<b>36,1</b>	<b>21,7</b>	<b>40,0</b>	<b>20,4</b>
Petróleo y derivados	79,6	22,1	31,7	12,7	64,2	17,9
Carbón	10,9	1,9	52,4	7,5	9,1	1,5
Café	2,3	0,1	24,7	1,0	-2,8	-0,1
Ferróniquel	54,4	1,1	28,5	0,5	64,0	1,1
<b>No tradicionales</b>	<b>-6,8</b>	<b>-3,2</b>	<b>1,7</b>	<b>0,7</b>	<b>-10,8</b>	<b>-5,3</b>
-No trad. sin oro ni esmeraldas	<b>-11,9</b>	<b>-5,1</b>	<b>-1,2</b>	<b>-0,4</b>	<b>-16,7</b>	<b>-7,5</b>

Fuente: DANE - DIAN Cálculos: DANE

Por países, la mayor contribución a la variación positiva de las exportaciones se registró en los productos vendidos a Estados Unidos (41,8%), que se tradujo en un aporte de 15,4 puntos porcentuales al aumento de 21,9% de las exportaciones totales. Según capítulos del arancel, dicho crecimiento se debió principalmente a las mayores ventas de combustibles y aceites minerales y sus productos (53,6%). Por su parte, la variación registrada en las ventas externas a China se debió al incremento de las exportaciones de aceites crudos de petróleo, que alcanzaron un monto de US\$823,3 millones.

**Cuadro 2**  
Variación porcentual del valor FOB de las exportaciones totales, tradicionales y no tradicionales, según destino  
Enero – agosto 2010/2009

Países	Totales		Tradicionales		No Tradicionales	
	Variación %	Contribución a la variación	Variación %	Contribución a la variación	Variación %	Contribución a la variación
<b>Totales</b>	<b>21,9</b>	<b>21,9</b>	<b>47,9</b>	<b>47,9</b>	<b>-6,8</b>	<b>-6,8</b>
Estados Unidos	41,8	15,4	48,3	24,7	24,5	5,2
China	223,8	5,2	258,6	9,1	89,7	0,9
Ecuador	45,8	1,7	1375,7	1,3	27,7	2,1
Brasil	107,7	1,6	119,3	1,2	101,0	2,0
Perú	48,7	1,1	160,0	0,9	33,0	1,4
Suiza	-17,3	-0,5	-94,5	-1,6	16,2	0,7
Turquía	-46,4	-0,5	-47,3	-0,9	-37,0	-0,1
Reino Unido	-23,8	-0,6	-34,3	-1,1	1,3	0,0
Venezuela	-71,5	-11,2	-51,6	-0,9	-72,8	-22,5
<b>Resto de países</b>	<b>30,6</b>	<b>9,6</b>	<b>43,1</b>	<b>15,1</b>	<b>12,6</b>	<b>3,4</b>

Fuente: DANE - DIAN Cálculos: DANE

En contraste, las ventas a Venezuela, con una disminución de 71,5%, aportaron -11,2 puntos porcentuales a la variación total. Este comportamiento se debió en parte al cierre de las exportaciones de carnes y despojos comestibles (-100,0%).



**Cuadro 3**  
**Variación porcentual del valor FOB de las exportaciones por capítulos del arancel y países de destino**  
**Enero - agosto 2010/2009**

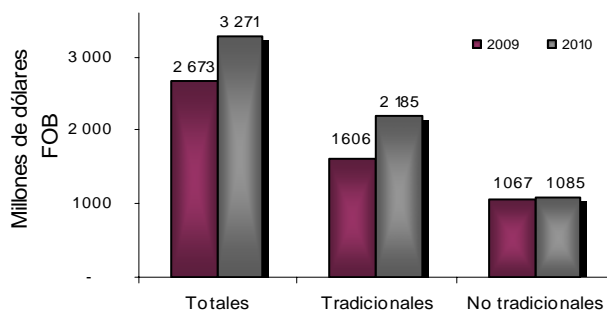
Descripción	Variación	Contribución país
<b>Estados Unidos</b>		
Combustibles y aceites minerales y sus productos	53,6	35,6
Perlas finas, piedras y metales preciosos	59,4	4,4
Plantas vivas y productos de la floricultura	14,4	1,0
Café, té, yerba mate y especias	-13,6	-0,8
Demás productos	13,0	1,7
<b>Total</b>	<b>41,8</b>	<b>41,8</b>
<b>China</b>		
Combustibles y aceites minerales y sus productos	592,4	199,4
Cobre y sus manufacturas	168,3	18,4
Fundición, hierro y acero	10,7	5,0
Demás productos	10,9	0,9
<b>Total</b>	<b>223,8</b>	<b>223,8</b>
<b>Venezuela</b>		
Carnes y despojos comestibles	-100,0	-17,8
Calderas, máquinas y partes	-80,2	-5,9
Combustibles y aceites minerales y sus productos	-56,2	-3,7
Saí; azufre; tierras y piedras; yesos, cales y cementos	-98,6	-3,4
Papel, cartón y sus manufacturas	-52,2	-3,3
Algodón	-91,6	-2,7
Demás productos	-62,6	-34,9
<b>Total</b>	<b>-71,5</b>	<b>-71,5</b>

Fuente: DANE –DIAN Cálculos: DANE

## Agosto

En agosto de 2010, el valor FOB de las ventas externas del país aumentó 22,3% con relación al mismo mes del año anterior. Las exportaciones se ubicaron en US\$3.270,8 millones, frente a los US\$2.673,5 millones registrados en agosto de 2009. Este resultado estuvo explicado por el crecimiento de 36,1% en las exportaciones tradicionales, que pasaron de US\$1.606,2 millones en agosto de 2009 a US\$2.185,4 millones en el mismo mes de 2010; el producto que más contribuyó a dicho aumento fue petróleo y sus derivados (31,7%).

**Gráfico 3**  
**Valor FOB de las exportaciones**  
**Agosto (2009 - 2010)**



Fuente: DANE – DIAN Cálculos: DANE

Las exportaciones de productos tradicionales en el mes representaron 66,8% del valor FOB total y 94,4% de las toneladas. Por su parte, los productos no tradicionales representaron 33,2% del valor FOB y 5,6% de las toneladas vendidas en agosto.



**Cuadro 4**  
Variación porcentual del valor FOB de las exportaciones totales, tradicionales y no tradicionales, según destino  
Agosto 2010/2009

Países	Totales		Tradicionales		No Tradicionales	
	Variación %	Contribución a la variación	Variación %	Contribución a la variación	Variación %	Contribución a la variación
<b>Totales</b>	<b>22,3</b>	<b>22,3</b>	<b>36,1</b>	<b>36,1</b>	<b>1,7</b>	<b>1,7</b>
Estados Unidos	18,4	8,1	16,6	9,4	24,2	6,2
Ecuador	95,6	3,0	2378,6	2,6	45,8	3,5
Panamá	304,0	2,7	5468,0	4,3	13,3	0,3
China	70,0	2,0	85,8	3,1	15,0	0,2
Turquía	-58,9	-1,2	-57,4	-1,8	-85,0	-0,2
Suiza	-55,6	-1,9	-100,0	-2,5	-21,0	-1,0
Trinidad y Tobago	-94,0	-2,3	-100,0	-4,0	78,9	0,2
Venezuela	-66,7	-6,3	-31,5	-0,5	-71,1	-15,0
<b>Resto de países</b>	<b>58,1</b>	<b>18,3</b>	<b>90,4</b>	<b>25,4</b>	<b>20,7</b>	<b>7,6</b>

Fuente: DANE –DIAN Cálculos: DANE

En agosto de 2010, la mayor contribución a la variación de las exportaciones se registró en los productos vendidos a Estados Unidos (18,4%), que se tradujo en un aporte de 8,1 puntos porcentuales al aumento de 22,3% de las exportaciones totales. Según capítulos del arancel, dicho crecimiento se debió principalmente a las mayores ventas de combustibles y aceites minerales y sus productos.

**Cuadro 5**  
Variación porcentual del valor FOB de las exportaciones por capítulos del arancel y países de destino  
Agosto 2010/2009

Descripción	Variación	Contribución país
<b>Estados Unidos</b>		
Combustibles y aceites minerales y sus productos	16,7	12,1
Perlas finas, piedras y metales preciosos	38,6	2,6
Frutos comestibles, cortezas de agrios o melones	-27,4	-0,5
Demás productos	22,0	4,1
<b>Total</b>	<b>18,4</b>	<b>18,4</b>
<b>Ecuador</b>		
Combustibles y aceites minerales y sus productos	2364,6	50,8
Vehículos y sus partes	170,3	15,9
Papel, cartón y sus manufacturas	58,2	5,0
Aceites esenciales, perfumería, cosméticos	56,3	3,5
Demás productos	27,8	20,5
<b>Total</b>	<b>95,6</b>	<b>95,6</b>
<b>Venezuela</b>		
Carnes y despojos comestibles	-100,0	-8,3
Calderas, máquinas y partes	-91,1	-7,6
Combustibles y aceites minerales y sus productos	-43,3	-5,7
Papel, cartón y sus manufacturas	-74,8	-5,7
Aparatos y material eléctrico, de grabación o imagen	-81,6	-4,4
Demás productos	-61,3	-34,9
<b>Total</b>	<b>-66,7</b>	<b>-66,7</b>

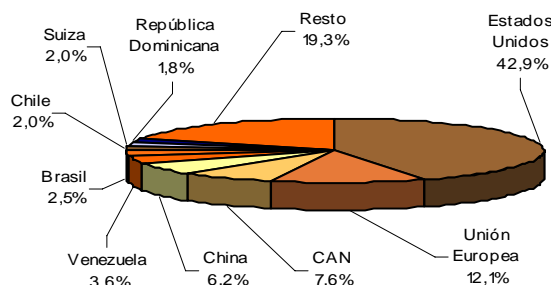
Fuente: DANE –DIAN Cálculos: DANE

## 1.2 Exportaciones totales según países de destino

### Enero - agosto 2010

Estados Unidos fue el principal destino de las exportaciones colombianas y participó con 42,9% del valor total exportado en los ocho primeros meses de 2010; le siguen en su orden, los países de la Unión Europea (12,1%) y los países de la Comunidad Andina (7,6%). (Cuadro 4 del anexo).

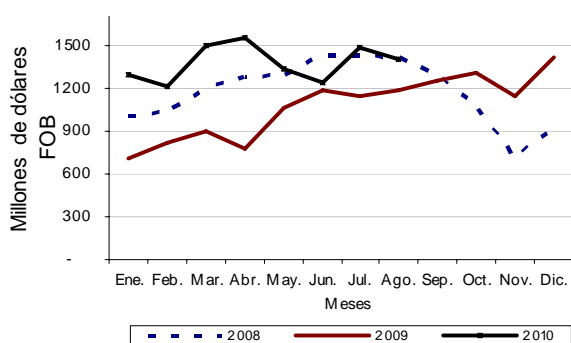
**Gráfico 4**  
Distribución porcentual del valor FOB de las exportaciones, según país de destino  
Enero - agosto 2010



Fuente: DANE – DIAN Cálculos: DANE

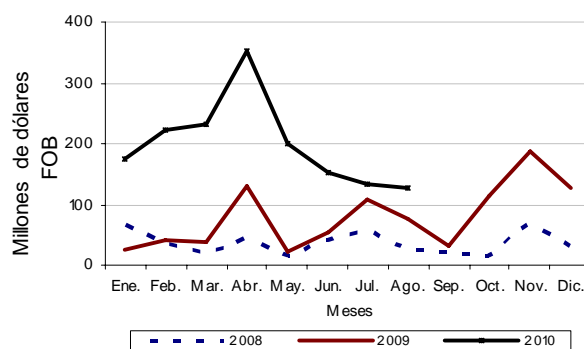
## Exportaciones mensuales según países

**Gráfico 5**  
Exportaciones mensuales a Estados Unidos  
2008 - 2010 (Agosto)



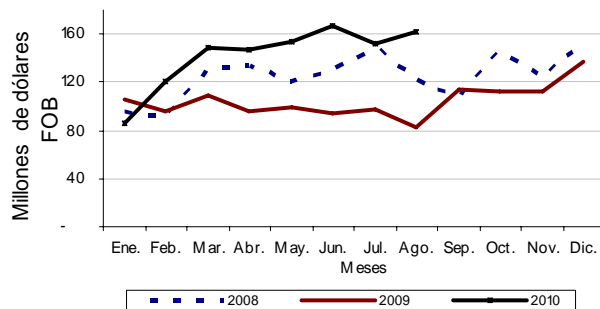
Fuente: DANE – DIAN Cálculos: DANE

**Gráfico 6**  
Exportaciones mensuales a China  
2008 - 2010 (Agosto)



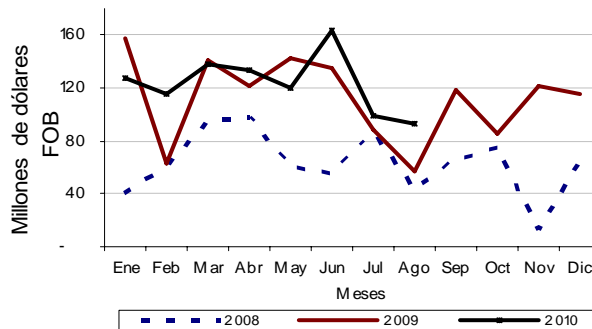
Fuente: DANE – DIAN Cálculos: DANE

**Gráfico 7**  
Exportaciones mensuales a Ecuador  
2008 - 2010 (Agosto)



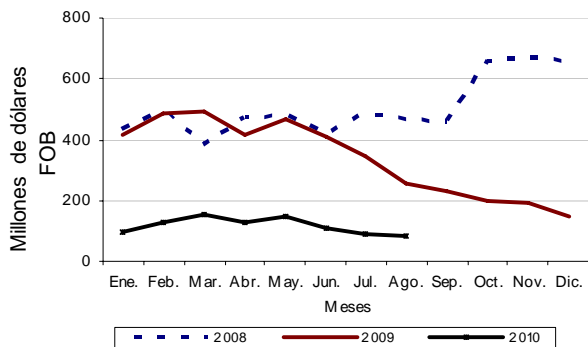
Fuente: DANE – DIAN Cálculos: DANE

**Gráfico 8**  
Exportaciones mensuales a Países Bajos  
2008 - 2010 (Agosto)

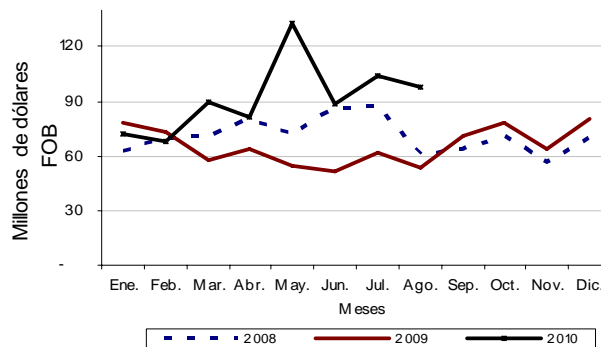


Fuente: DANE – DIAN Cálculos: DANE

□□□  
**Gráfico 9**  
**Exportaciones mensuales a Venezuela**  
**2008 - 2010 (Agosto)**



**Gráfico 10**  
**Exportaciones mensuales a Perú**  
**2008 - 2010 (Agosto)**



Fuente: DANE – DIAN Cálculos: DANE

Fuente: DANE – DIAN Cálculos: DANE

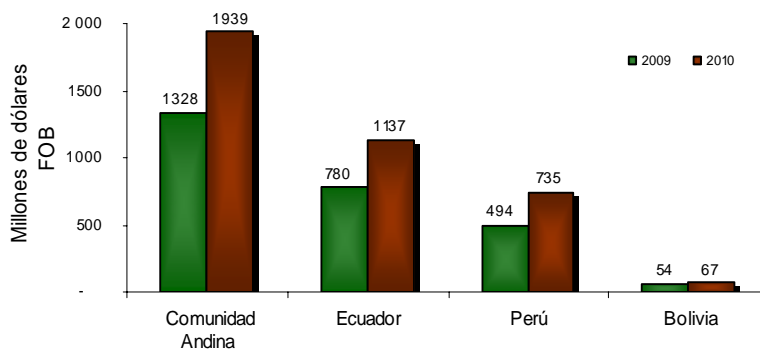
### 1.3 Exportaciones totales destinadas a la Comunidad Andina

Durante el período enero - agosto de 2010, las ventas externas destinadas a los países de la Comunidad Andina aumentaron 46,0%, al compararlas con las registradas en igual período de 2009. Este resultado obedece fundamentalmente al crecimiento de 45,8% en las exportaciones a Ecuador, que aportaron 26,9 puntos porcentuales a dicha variación. Las exportaciones a Perú presentaron un aumento de 48,7% y aportaron 18,1 puntos porcentuales y las ventas a Bolivia, presentaron un aumento de 24,2%.

A su vez, el aumento registrado en las ventas destinadas a Ecuador obedeció, básicamente, a las mayores ventas de combustibles y aceites minerales y sus productos (436,5%) y vehículos y sus partes (73,5%).

Hacia Perú, el principal aumento se presentó en las ventas de combustibles y aceites minerales (161,0%) y materias plásticas (52,4%).

**Gráfico 11**  
**Exportaciones totales a la Comunidad Andina**  
**Enero - agosto 2009 - 2010**



Fuente: DANE – DIAN Cálculos: DANE

## 2. EXPORTACIONES TRADICIONALES

### 2.1 Resultados generales

#### Enero - agosto 2010

Las exportaciones de productos tradicionales realizadas durante el período enero - agosto de 2010 participaron con 63,7% del valor total de las ventas externas del país y con 93,9% de las toneladas vendidas.

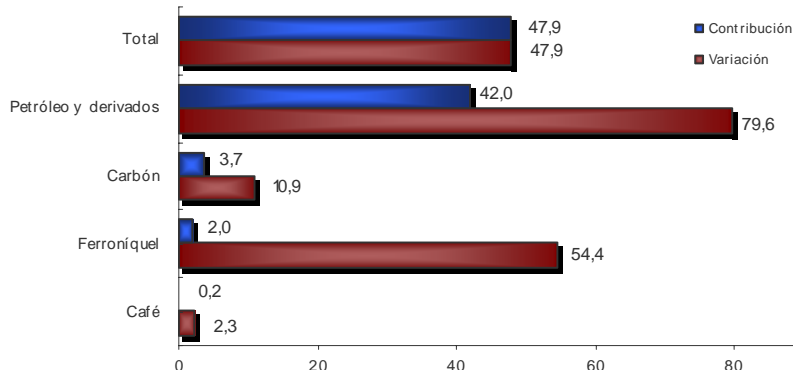
En este mismo período, el valor FOB de las exportaciones tradicionales aumentó 47,9%. Este resultado se explica principalmente por el comportamiento de las ventas de petróleo (79,6%) que aportaron 42,0 puntos porcentuales a dicha variación. No obstante, la magnitud del aumento del valor fue un efecto en el incremento en los precios, ya que en volumen se registró un crecimiento de 29,3%.

Las ventas externas de carbón aumentaron 10,9% y aportaron 3,7 puntos porcentuales a la variación de las exportaciones tradicionales; así mismo, el volumen aumentó 8,9%.

El valor FOB de las exportaciones de ferróniquel presentó un aumento de 54,4%; en volumen presentaron disminución de 14,1%.

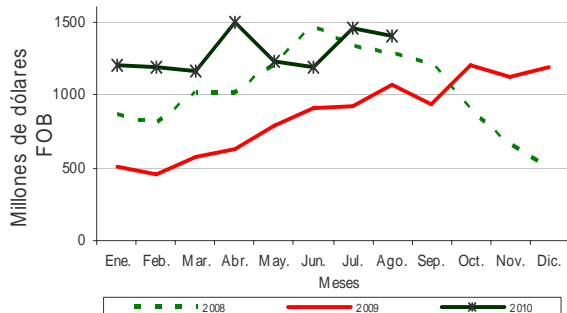
Las ventas externas de café aumentaron 2,3%. En volumen presentaron una disminución de 22,1%.

**Gráfico 12**  
Comportamiento del valor FOB de las exportaciones tradicionales  
Enero - agosto 2010/2009



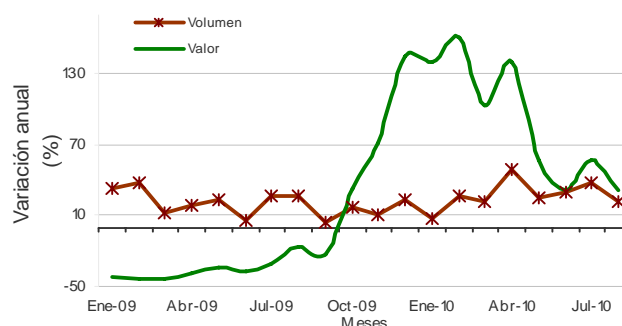
Fuente: DANE – DIAN Cálculos: DANE

**Gráfico 13**  
Valor FOB de las exportaciones de petróleo y derivados  
2008 – 2010



Fuente: DANE – DIAN Cálculos: DANE

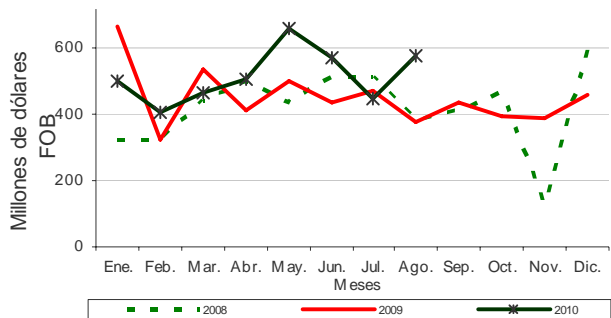
**Gráfico 14**  
Evolución de las exportaciones de petróleo en valor y volumen  
Enero 2009 – agosto 2010



Fuente: DANE – DIAN Cálculos: DANE

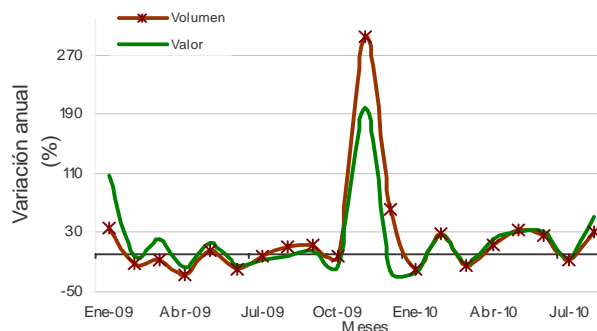


**Gráfico 15**  
**Valor FOB de las exportaciones de carbón**  
**2008 - 2010**



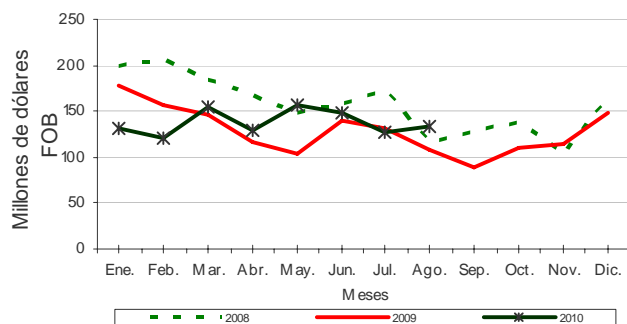
Fuente: DANE – DIAN Cálculos: DANE

**Gráfico 16**  
**Evolución de las exportaciones de carbón**  
**Enero 2009 – agosto 2010**



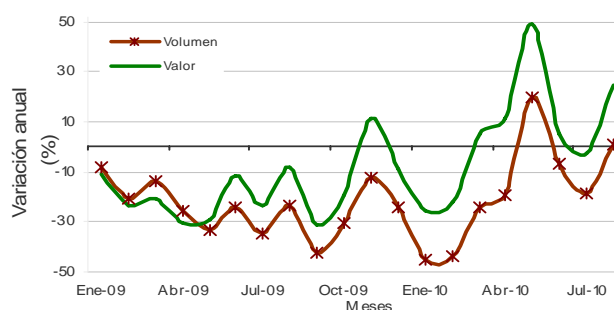
Fuente: DANE – DIAN Cálculos: DANE

**Gráfico 17**  
**Valor FOB de las exportaciones de café**  
**2008 - 2010**



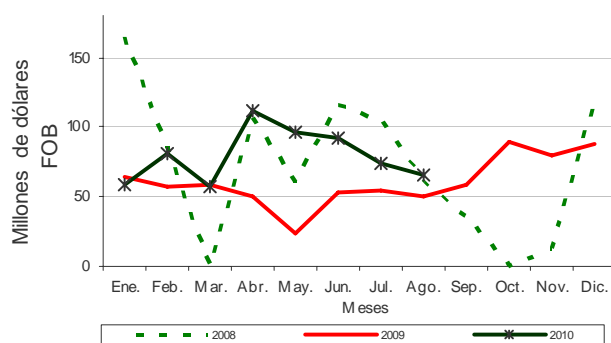
Fuente: DANE – DIAN Cálculos: DANE

**Gráfico 18**  
**Evolución de las exportaciones de café**  
**Enero 2009 – agosto 2010**



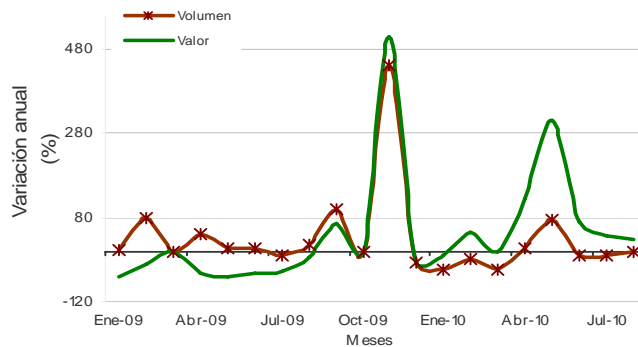
Fuente: DANE – DIAN Cálculos: DANE

**Gráfico 19**  
**Valor FOB de las exportaciones de ferróniquel**  
**2008 - 2010**



Fuente: DANE – DIAN Cálculos: DANE

**Gráfico 20**  
**Evolución de las exportaciones de ferróniquel**  
**Enero 2009 – agosto 2010**

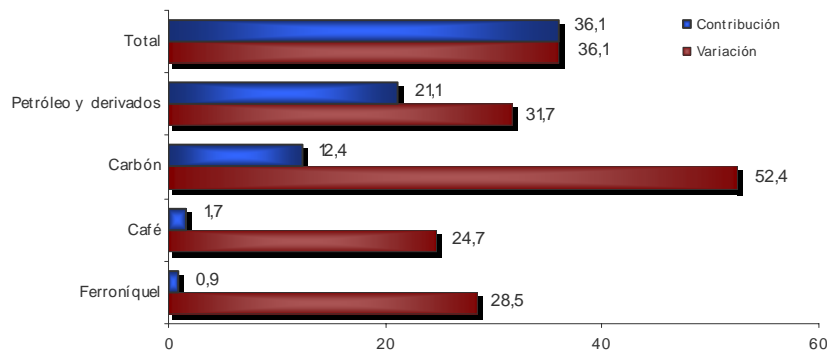


Fuente: DANE – DIAN Cálculos: DANE

## Agosto

El valor FOB de las exportaciones tradicionales aumentó 36,1%, al pasar de US\$1.606,2 millones a US\$2.185,4 millones. Este resultado se explica principalmente por el comportamiento de las ventas de petróleo y sus derivados que aportaron 21,1 puntos porcentuales a dicha variación. Las toneladas presentaron un crecimiento de 22,1%.

**Gráfico 21**  
Comportamiento del valor FOB de las exportaciones tradicionales  
Agosto 2010/2009



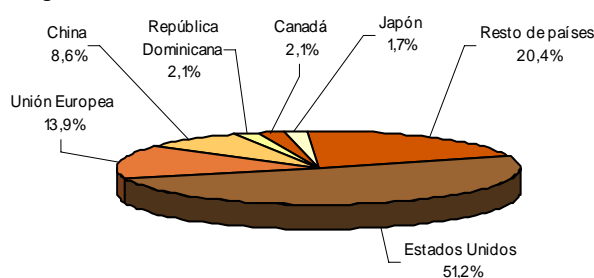
Fuente: DANE – DIAN Cálculos: DANE

## 2.2 Exportaciones tradicionales según país de destino

### Enero - agosto 2010

El 51,2% de las ventas externas de productos tradicionales tuvieron como destino Estados Unidos; 13,9% los países de la Unión Europea; 8,6% China; 2,1% República Dominicana; 2,1% Canadá y 1,7% Japón.

**Gráfico 22**  
Distribución porcentual del valor FOB de las exportaciones tradicionales, por destino  
Enero - agosto 2010



Fuente: DANE – DIAN Cálculos: DANE

El crecimiento de 47,9% registrado en las exportaciones tradicionales durante los ocho primeros meses de 2010, se explica principalmente por el comportamiento de las ventas a Estados Unidos que aportaron 24,7 puntos porcentuales a esta variación, al pasar de US\$5.652,9 millones a US\$8.385,5 millones. Este resultado se justifica principalmente por el aumento de las exportaciones de combustibles y aceites minerales y sus productos (53,6%).

En contraste, las exportaciones tradicionales realizadas a Suiza disminuyeron 94,5%, con una contribución de -1,6 puntos porcentuales a la variación de 47,9%. Este resultado lo explica las ventas externas de aceites crudos de petróleo (-100%).

□□□

## Agosto

El aumento de 36,1% registrado en las exportaciones tradicionales en agosto de 2010, se explica principalmente por el comportamiento de las ventas a Estados Unidos que aportaron 9,4 puntos porcentuales a esta variación, al pasar de US\$909,6 millones en agosto de 2009 a US\$1.060,4 millones en el mismo mes de 2010. Este resultado se justifica principalmente por el aumento de las exportaciones de combustibles y aceites minerales y sus productos.

**Cuadro 6**  
Variación porcentual del valor FOB de las exportaciones tradicionales, según destino  
2010/2009

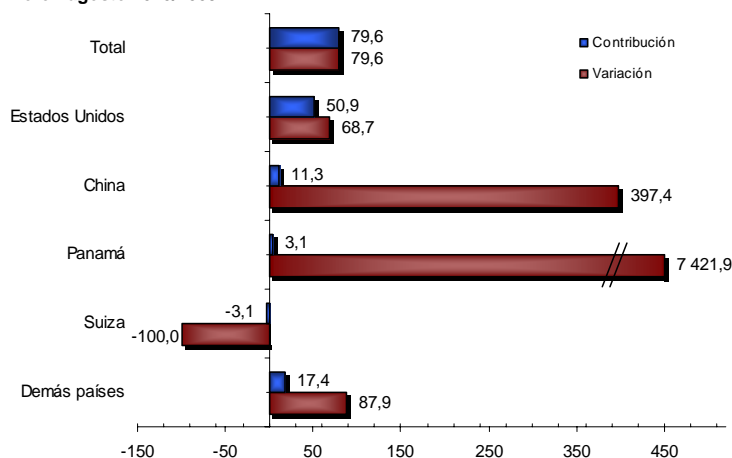
Países	Enero - agosto		Agosto	
	Variación %	Contribución a la variación	Variación %	Contribución a la variación
<b>Totales</b>	<b>47,9</b>	<b>47,9</b>	<b>36,1</b>	<b>36,1</b>
<b>ALADI</b>	<b>49,1</b>	<b>3,0</b>	<b>87,9</b>	<b>5,4</b>
<b>Comunidad Andina</b>	<b>337,7</b>	<b>2,2</b>	<b>683,3</b>	<b>4,0</b>
Bolivia	*	0,0	*	0,0
Ecuador	1375,7	1,3	2378,6	2,6
Perú	160,0	0,9	293,5	1,4
<b>Resto países de ALADI</b>	<b>14,9</b>	<b>0,8</b>	<b>23,9</b>	<b>1,3</b>
Argentina	-15,3	0,0	-78,7	-0,2
Brasil	119,3	1,2	71,2	1,1
Chile	9,8	0,2	50,6	0,8
México	75,0	0,3	29,8	0,1
Venezuela	-51,6	-0,9	-31,5	-0,5
Estados Unidos	48,3	24,7	16,6	9,4
Puerto Rico	-16,2	-0,1	-7,9	-0,1
Canadá	63,3	1,2	147,0	2,3
<b>Unión Europea</b>	<b>-2,3</b>	<b>-0,5</b>	<b>109,2</b>	<b>9,7</b>
Chipre	-100,0	-0,6	0,0	0,0
Reino Unido	-34,3	-1,1	408,0	2,8
Demás Unión Europea	7,3	1,2	84,1	6,9
Japón	53,3	0,9	88,7	1,1
China	258,6	9,1	85,8	3,1
Costa Rica	912,6	0,7	2884,2	1,7
República Dominicana	79,3	1,4	36,2	0,5
Suiza	-94,5	-1,6	-100,0	-2,5
<b>Resto de países</b>	<b>86,2</b>	<b>9,1</b>	<b>31,5</b>	<b>5,5</b>

Fuente: DANE – DIAN Cálculos: DANE

\* Por no registrarse movimiento en el período base de la comparación, no es posible calcular la variación porcentual

El aumento de 79,6% registrado en las ventas externas de petróleo y sus derivados en el período enero - agosto de 2010, se explica fundamentalmente por el comportamiento de las exportaciones a Estados Unidos, que presentaron un crecimiento de 68,7% y aportaron 50,9 puntos porcentuales a esa variación. Las exportaciones destinadas a China alcanzaron un monto de US\$823,3 millones y aportaron 11,3 puntos porcentuales a la variación.

**Gráfico 23**  
Comportamiento del valor FOB de las exportaciones de petróleo  
Enero - agosto 2010/2009

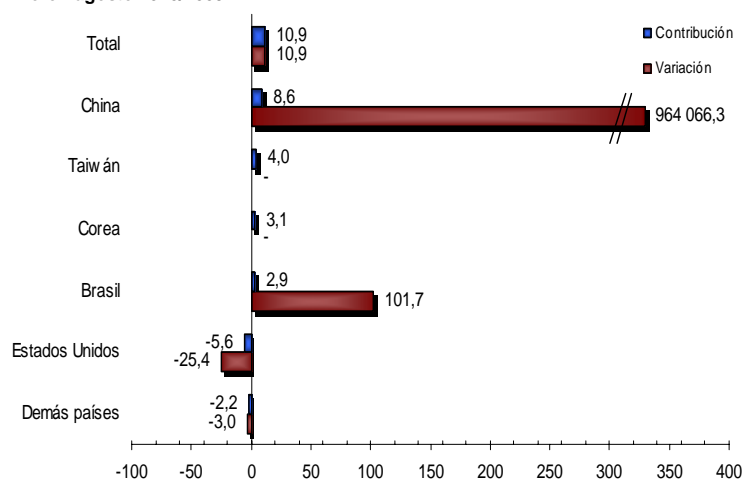


Fuente: DANE – DIAN Cálculos: DANE



Con relación al aumento de 10,9% presentado por las exportaciones de carbón en los ocho primeros meses de 2010, los mercados que principalmente lo explican son: China, cuyas ventas alcanzaron un monto de US\$323,1 millones, lo que corresponde a una contribución de 8,6 puntos porcentuales, y Taiwán con un monto alcanzado de US\$151,1 millones con una contribución de 4,0 puntos porcentuales. Por su parte, las ventas a Estados Unidos disminuyeron 25,4% en el período analizado.

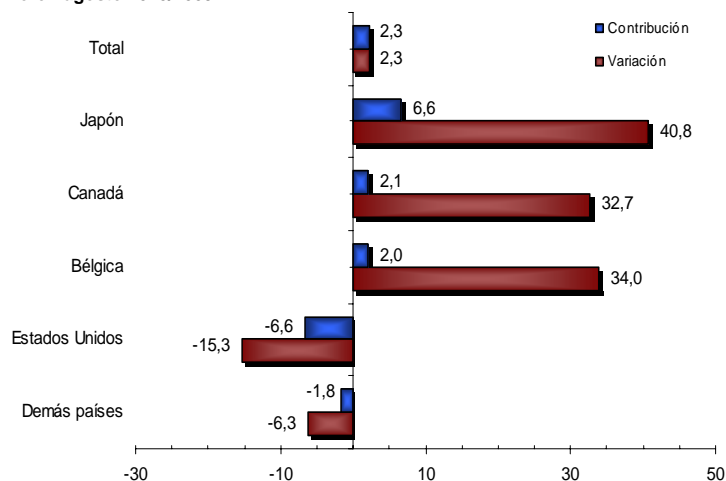
**Gráfico 24**  
Comportamiento del valor FOB de las exportaciones de carbón  
Enero - agosto 2010/2009



Fuente: DANE – DIAN Cálculos: DANE  
- Por no registrarse movimiento en el período base de la comparación, no es posible calcular la variación porcentual

El aumento de 2,3% registrado por las exportaciones de café en el período de análisis, se debió principalmente al crecimiento de las ventas a Japón, que pasaron de US\$175,9 millones a US\$247,6 millones.

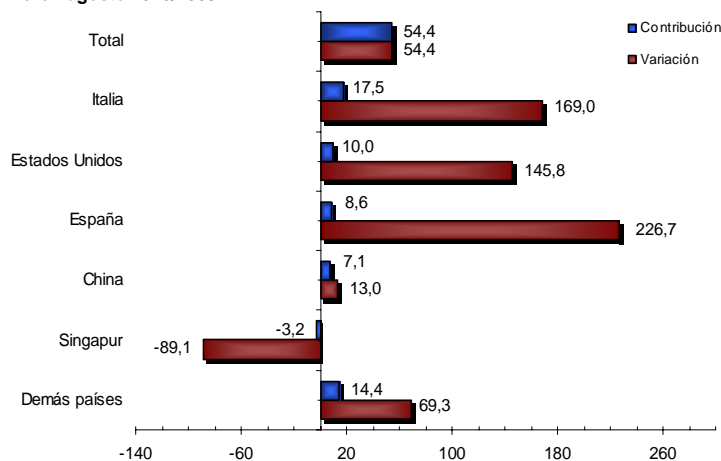
**Gráfico 25**  
Comportamiento del valor FOB de las exportaciones de café  
Enero - agosto 2010/2009



Fuente: DANE – DIAN Cálculos: DANE

El aumento de las exportaciones de ferróniquel en el período enero - agosto de 2010, se debió principalmente al crecimiento de las ventas externas a Italia y Estados Unidos. Por su parte, las exportaciones de ferróniquel destinadas a Singapur alcanzaron un monto de US\$1,6 millones registrando una disminución de 89,1%.

**Gráfico 26**  
Comportamiento del valor FOB de las exportaciones de ferróniquel  
Enero - agosto 2010/2009



Fuente: DANE – DIAN Cálculos: DANE

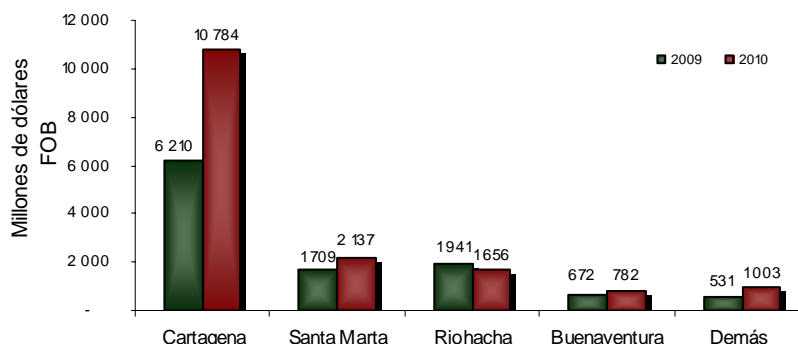
## 2.3 Exportaciones tradicionales según aduanas del país

### Enero - agosto 2010

Por la aduana de Cartagena se tramitó 65,9% del valor total de las exportaciones tradicionales realizadas por Colombia durante el período de referencia; 13,1% por la de Santa Marta; 10,1% por la de Riohacha; 4,8% por la de Buenaventura y 6,1% por las demás aduanas.

El crecimiento de 73,7% registrada en las exportaciones tradicionales realizadas a través de la aduana de Cartagena, contribuyó con 41,3 puntos porcentuales a la variación de 47,9% registrada por este grupo de mercancías.

**Gráfico 27**  
Exportaciones tradicionales, según aduanas  
Enero - agosto (2009 - 2010)



Fuente: DANE – DIAN Cálculos: DANE

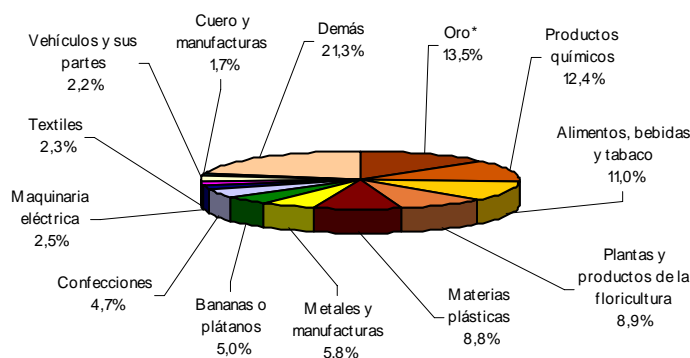
### 3. EXPORTACIONES NO TRADICIONALES

#### 3.1 Resultados generales

##### Enero – agosto 2010

Durante los ocho primeros meses de 2010, las exportaciones de productos no tradicionales disminuyeron 6,8%.

**Gráfico 28**  
Distribución porcentual del valor FOB de las exportaciones no tradicionales  
Enero - agosto 2010



Fuente: DANE – DIAN Cálculos: DANE  
\*Incluye desperdicios y desechos de oro

Por grupos de mercancías, los que más contribuyeron a dicha disminución fueron:

- Animales vivos y sus productos: presentaron una contracción de 81,8%, al pasar de US\$762,3 millones a US\$138,6 millones.
- Textiles: registraron una disminución de 52,6%, al pasar de US\$454,5 millones a US\$215,6 millones.
- Maquinaria eléctrica: registró una disminución de 36,1%, al pasar de US\$365,0 millones a US\$233,1 millones.

Estos resultados fueron contrarrestados en parte, por el comportamiento de las exportaciones de:

- Oro: registró un aumento de 43,0%, al pasar de US\$876,9 millones a US\$1.254,2 millones.
- Plantas y productos de la floricultura: registraron un crecimiento de 18,0%, al pasar de US\$701,8 millones a US\$828,0 millones.

**Cuadro 7**  
Resumen de las exportaciones no tradicionales  
Variación porcentual del valor FOB  
2010/2009

Grupos	Enero - agosto			Agosto		
	Variación %	Contribución a la variación	Participación (%) 2010	Variación %	Contribución a la variación	Participación (%) 2010
<b>Total no tradicionales</b>	<b>-6,8</b>	<b>-6,8</b>	<b>100,0</b>	<b>1,7</b>	<b>1,7</b>	<b>100,0</b>
Animales vivos y sus productos	-81,8	-6,2	1,5	-60,7	-2,4	1,5
Textiles <sup>1/</sup>	-52,6	-2,4	2,3	-10,7	-0,3	2,4
Maquinaria eléctrica	-36,1	-1,3	2,5	-40,2	-1,8	2,7
Papel y sus productos <sup>2/</sup>	-17,4	-0,9	4,8	-5,0	-0,3	4,7
Bananas o plátanos	-13,7	-0,7	5,0	4,8	0,3	6,0
Cuero y manufacturas	-31,8	-0,7	1,7	30,6	0,4	1,8
Productos químicos <sup>1/</sup>	-2,0	-0,2	12,4	-7,4	-1,0	11,9
Confecciones	-0,7	0,0	4,7	9,6	0,4	5,0
Vehículos y sus partes	17,5	0,3	2,2	28,6	0,5	2,4
Metales y manufacturas	16,2	0,7	5,8	23,4	1,0	5,3
Alimentos, bebidas y tabaco <sup>1/</sup>	10,8	1,0	11,0	18,4	1,5	9,8
Materias plásticas	17,2	1,2	8,8	9,9	0,9	9,4
Plantas y productos de la floricultura	18,0	1,3	8,9	14,0	1,3	10,2
Oro*	43,0	3,8	13,5	23,7	2,5	12,9
Demás	-15,1	-2,5	15,0	-9,4	-1,5	14,1

Fuente: DANE – DIAN Cálculos: DANE

<sup>1/</sup>Incluye desperdicios y desechos de oro

<sup>2/</sup>Incluyen productos primarios e industriales

<sup>2/</sup>Incluye impresos



## Agosto 2010

En agosto de 2010, las exportaciones de productos no tradicionales aumentaron 1,7%.

**Cuadro 8**  
Resumen de las exportaciones no tradicionales  
Variación porcentual del valor FOB  
Agosto 2010/2009

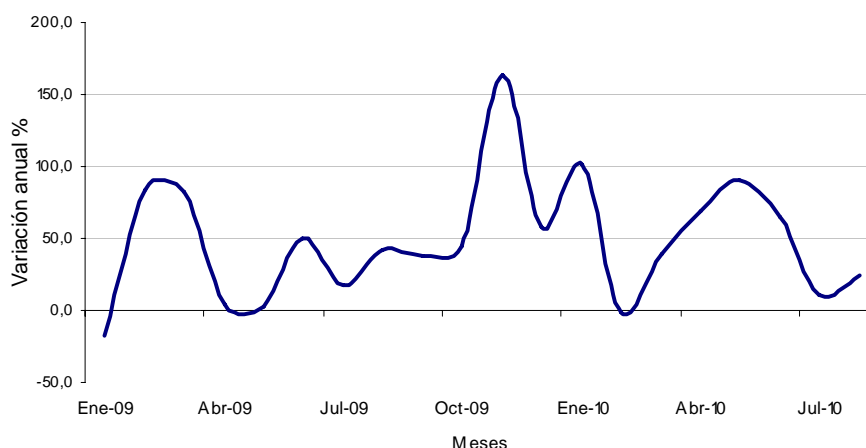
Grupos	No Tradicionales			Venezuela			Sin Venezuela		
	Variación %	Contribución a la variación	Participación (%) 2010	Variación %	Contribución a la variación	Participación (%) 2010	Variación %	Contribución a la variación	Participación (%) 2010
<b>Total no tradicionales</b>	<b>1,7</b>	<b>1,7</b>	<b>100,0</b>	<b>-71,1</b>	<b>-71,1</b>	<b>100,0</b>	<b>21,1</b>	<b>21,1</b>	<b>100,0</b>
Oro*	23,7	2,5	12,9	0,0	0,0	0,0	23,7	3,2	13,7
Alimentos, bebidas y tabaco1/	18,4	1,5	9,8	-36,4	-2,2	13,3	28,3	2,5	9,5
Plantas y productos de la floricultura	14,0	1,3	10,2	0,0	0,0	0,0	14,0	1,6	10,8
Metales y manufacturas	23,4	1,0	5,3	-61,3	-1,9	4,2	38,7	1,8	5,3
Materias plásticas	9,9	0,9	9,4	-50,9	-2,2	7,3	16,9	1,7	9,6
Vehículos y sus partes	28,6	0,5	2,4	-69,5	-2,7	4,0	103,2	1,4	2,3
Confecciones	9,6	0,4	5,0	-37,3	-3,2	18,3	39,2	1,4	4,1
Cuero y manufacturas	30,6	0,4	1,8	-73,1	-1,6	2,1	84,9	1,0	1,7
Bananas o plátanos	4,8	0,3	6,0	0,0	0,0	0,0	4,8	0,4	6,4
Papel y sus productos2/	-5,0	-0,3	4,7	-74,2	-7,3	8,8	42,8	1,6	4,5
Textiles1/	-10,7	-0,3	2,4	-75,4	-5,3	5,9	65,0	1,0	2,2
Productos químicos1/	-7,4	-1,0	11,9	-71,7	-10,7	14,6	13,0	1,6	11,7
Maquinaria eléctrica	-40,2	-1,8	2,7	-81,6	-4,9	3,9	-24,0	-1,0	2,6
Animales vivos y sus productos	-60,7	-2,4	1,5	-100,0	-10,4	0,0	-10,7	-0,2	1,6
Demás	-9,4	-1,5	14,1	-78,6	-18,7	17,6	22,9	3,1	13,9

Fuente: DANE – DIAN Cálculos: DANE  
1/Incluyen productos primarios e industriales  
2/Incluye impresos

Por grupos de mercancías, los que más contribuyeron a dicho aumento fueron:

**Oro:** registró un aumento de 23,7%, al pasar de US\$113,2 millones a US\$140,0 millones.

**Gráfico 29**  
Variación anual de las exportaciones de oro  
Enero 2009 – agosto 2010

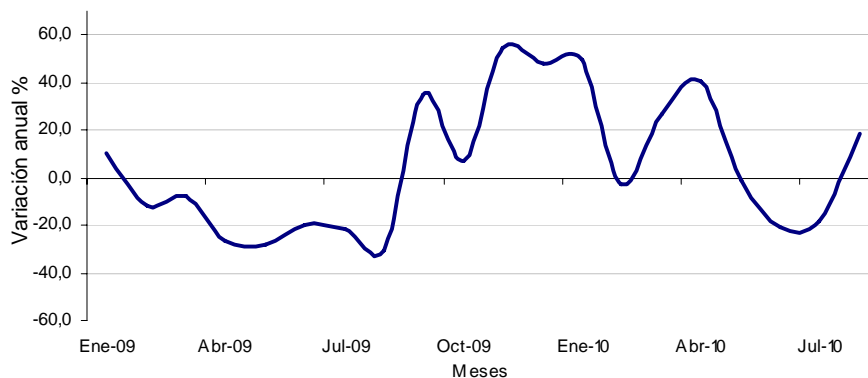


Fuente: DANE – DIAN Cálculos: DANE



**Alimentos, bebidas y tabaco:** registraron crecimiento de 18,4%, al pasar de US\$89,6 millones a US\$106,1 millones.

**Gráfico 30**  
Variación anual de las exportaciones de alimentos, bebidas y tabaco  
Enero 2009 – agosto 2010

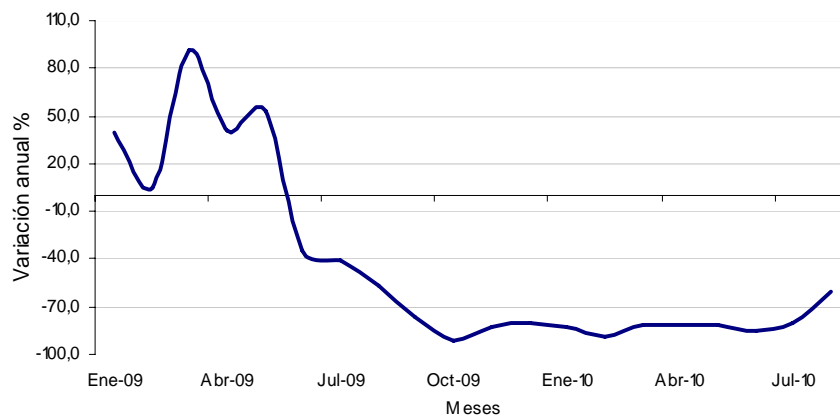


Fuente: DANE – DIAN Cálculos: DANE

En contraste, se registró disminución en las ventas externas de:

**Animales vivos y sus productos:** presentaron una contracción de 60,7%, al pasar de US\$41,8 millones a US\$16,4 millones.

**Gráfico 31**  
Variación anual de las exportaciones de animales vivos y sus productos  
Enero 2009 – agosto 2010



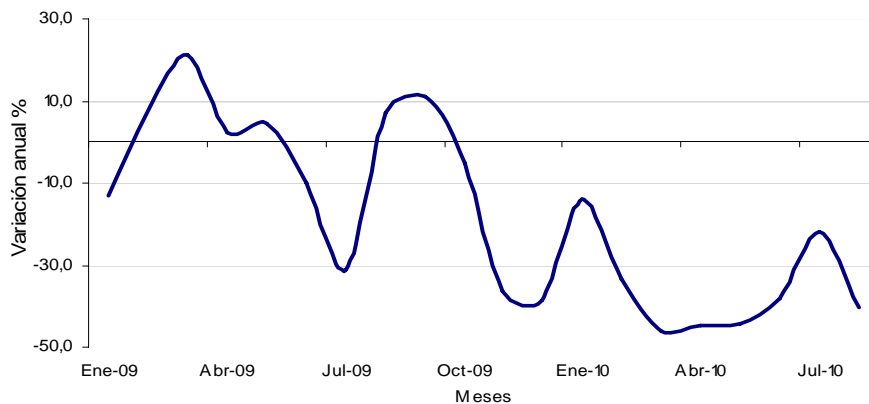
Fuente: DANE – DIAN Cálculos: DANE





**Maquinaria eléctrica:** registraron una disminución de 40,2%, al pasar de US\$48,4 millones a US\$29,0 millones.

**Gráfico 32**  
Variación anual de las exportaciones de maquinaria eléctrica  
Enero 2009 – agosto 2010



Fuente: DANE – DIAN Cálculos: DANE

### 3.2 Exportaciones no tradicionales según CIU Rev. 3

#### Enero - agosto 2010

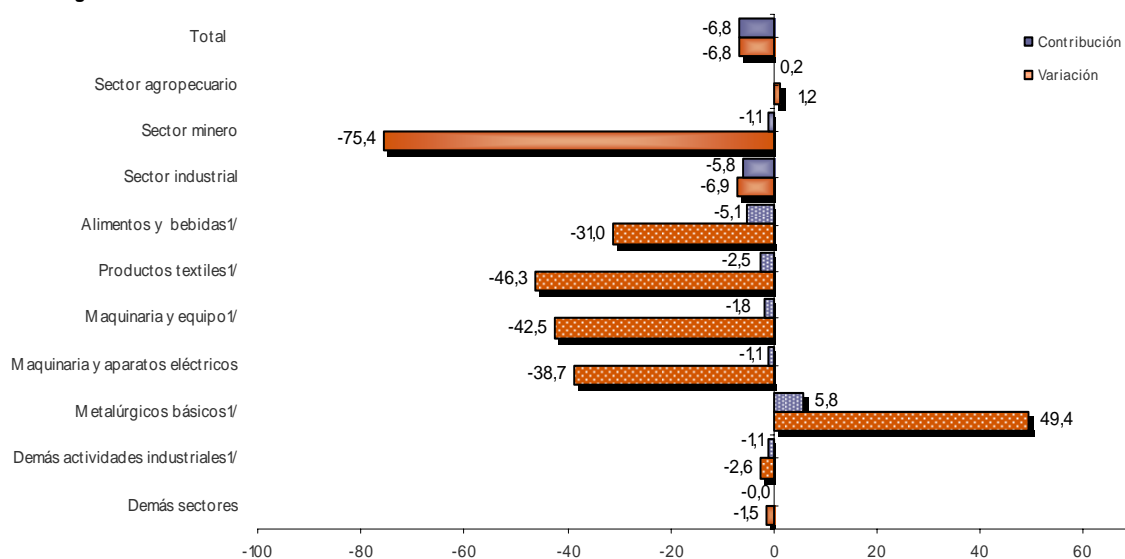
Las ventas externas de productos industriales representaron 83,9% del valor de las exportaciones no tradicionales del período enero – agosto de 2010; las del sector agropecuario, ganadería, caza y silvicultura, 15,0% y las del sector minero, 0,4%. (Cuadro 18 del anexo).

Las exportaciones de productos del sector agropecuario, ganadería, caza y silvicultura aumentaron 1,2%.

Las exportaciones del sector minero presentaron una contracción de 75,4%, al pasar de US\$149,8 millones en los ocho primeros meses de 2009 a US\$36,8 millones en igual período de 2010.

Se presentó una disminución de 6,9% en las ventas externas de productos del sector industrial, que pasaron de US\$8.401,9 millones a US\$7.817,6 millones. La disminución más importante, se presentó en productos alimenticios y bebidas (-31,0%), que contribuyeron con -5,1 puntos porcentuales a la variación de las exportaciones no tradicionales.

**Gráfico 33**  
Comportamiento del valor FOB de las exportaciones no tradicionales según CIU Rev.3  
Enero - agosto 2010/2009



Fuente: DANE – DIAN Cálculos: DANE  
1/ Corresponden a la desagregación del total del sector industrial.

□□□

Las ventas externas de productos textiles registraron una contracción de 46,3% y un aporte de -2,5 puntos porcentuales a la variación total. Igualmente, las exportaciones de maquinaria y equipo disminuyeron 42,5%, y contribuyeron con -1,8 puntos porcentuales a la variación total.

En contraste, se presentó un crecimiento de las exportaciones de metalúrgicos básicos (49,4%), que pasaron de US\$1.179,6 millones en los ocho primeros meses de 2009 a US\$1.762,6 millones en igual periodo de 2010, lo que significó una contribución de 5,8 puntos porcentuales a la variación de las exportaciones no tradicionales.

**Cuadro 9**  
Variación porcentual del valor FOB de las exportaciones no tradicionales, según CIU Rev.3  
2010/2009

Descripción	Enero - agosto			Agosto		
	Variación (%)	Contribución a la variación		Variación (%)	Contribución a la variación	
		Total	Del sector		Total	Del sector
<b>Total</b>	<b>-6,8</b>	<b>-6,8</b>		<b>1,7</b>	<b>1,7</b>	
<b>Sector agropecuario, ganadería, caza y silvicultura</b>	<b>1,2</b>	<b>0,2</b>		<b>8,4</b>	<b>1,4</b>	
<b>Sector minero</b>	<b>-75,4</b>	<b>-1,1</b>		<b>-50,3</b>	<b>-0,5</b>	
<b>Sector industrial</b>	<b>-6,9</b>	<b>-5,8</b>	<b>-6,9</b>	<b>1,6</b>	<b>1,3</b>	<b>1,6</b>
Productos alimenticios y bebidas	-31,0	-5,1	-6,0	-6,8	-0,8	-1,0
Productos de tabaco	-19,3	0,0	0,0	-79,0	-0,1	-0,1
Fabricación de productos textiles	-46,3	-2,5	-3,0	-12,1	-0,4	-0,5
Fabricación de prendas de vestir	0,4	0,0	0,0	10,3	0,4	0,4
Cuero y sus derivados; calzado	-33,2	-0,7	-0,9	33,8	0,4	0,5
Industria maderera	-45,6	-0,2	-0,2	17,7	0,0	0,0
Papel, cartón y sus productos	-15,0	-0,6	-0,7	-2,0	-0,1	-0,1
Actividades de edición e impresión	-27,6	-0,4	-0,5	-15,7	-0,2	-0,2
Fabricación de productos de la refinación del petróleo	-37,7	0,0	0,0	104,8	0,0	0,0
Fabricación de sustancias y productos químicos	6,5	1,0	1,2	-2,2	-0,4	-0,5
Fabricación de productos de caucho y plástico	0,5	0,0	0,0	14,1	0,6	0,7
Otros productos minerales no metálicos	-17,9	-0,6	-0,7	4,2	0,1	0,2
Fabricación de productos metalúrgicos básicos	49,4	5,8	6,9	26,7	3,8	4,7
Productos elaborados de metal	-34,1	-0,9	-1,1	3,7	0,1	0,1
Fabricación de maquinaria y equipo	-42,5	-1,8	-2,1	-39,6	-1,4	-1,7
Fabricación de maquinaria de oficina	-9,4	0,0	0,0	-13,9	0,0	0,0
Fabricación de maquinaria y aparatos eléctricos	-38,7	-1,1	-1,4	-40,5	-1,6	-1,9
Fabricación de equipos de telecomunicaciones	-27,1	-0,2	-0,2	-49,0	-0,3	-0,4
Fabricación de instrumentos médicos	-54,7	-0,4	-0,5	-46,4	-0,3	-0,4
Fabricación de vehículos	33,3	0,5	0,6	55,5	0,9	1,0
Fabricación de otros tipos de transporte	87,1	0,8	1,0	25,2	0,3	0,4
Fabricación de muebles; industrias manufactureras	9,0	0,2	0,2	13,8	0,3	0,3
Reciclaje	289,2	0,3	0,3	72,0	0,1	0,1
<b>Demás sectores</b>	<b>-1,5</b>	<b>0,0</b>		<b>-77,4</b>	<b>-0,5</b>	

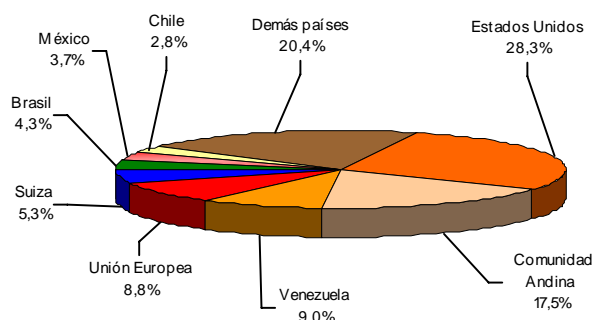
Fuente: DANE – DIAN Cálculos: DANE

## Exportaciones no tradicionales según país de destino

### Enero - agosto 2010

Las exportaciones de productos no tradicionales, en los ocho primeros meses de 2010, se destinaron principalmente al mercado de Estados Unidos, que participó con 28,3% del total presentado por este grupo de productos y alcanzó un monto de US\$2.635,3 millones. Le siguen, en orden de importancia, las ventas a los países de la Comunidad Andina (17,5%) y a Venezuela (9,0%).

**Gráfico 34**  
Distribución porcentual del valor FOB de las exportaciones no tradicionales, por destino  
Enero - agosto 2010



Fuente: DANE – DIAN Cálculos: DANE

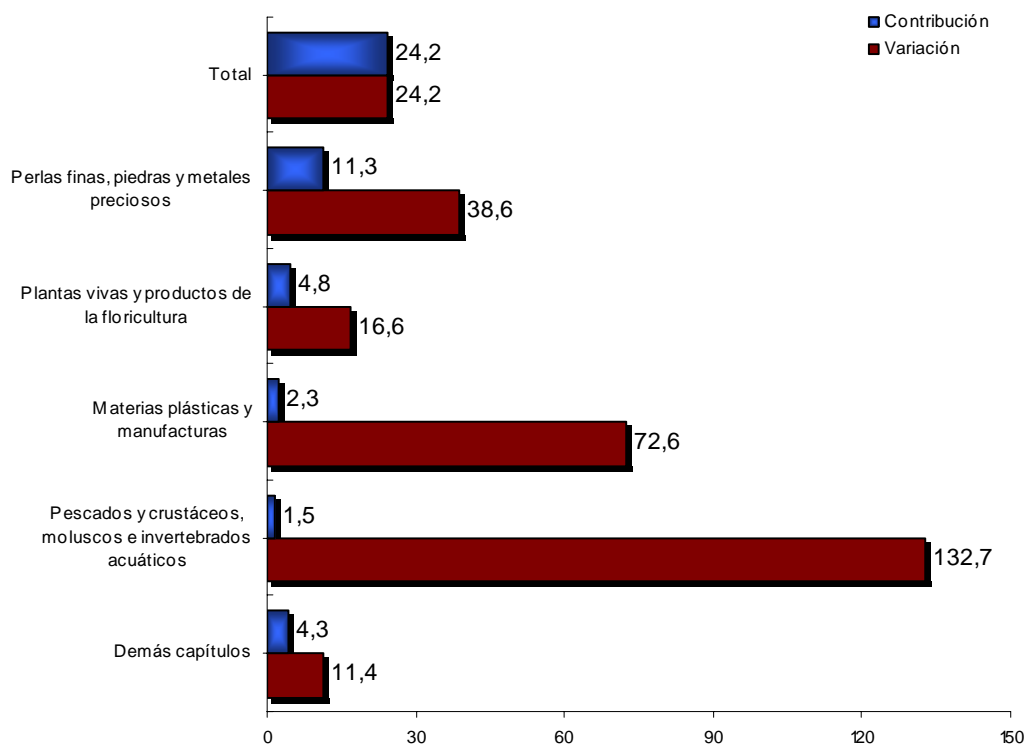


Durante los ocho primeros meses de 2010, las exportaciones no tradicionales destinadas a Venezuela disminuyeron 72,8% y contribuyeron con -22,5 puntos porcentuales a la variación presentada por este grupo de productos. Por su parte, se registró un aumento de 28,3% en las exportaciones no tradicionales hacia Estados Unidos, al pasar de US\$2.117,2 millones en los ocho primeros meses de 2009, a US\$2.635,3 millones en igual período de 2010.

## Agosto

El aumento de 1,7% en las exportaciones no tradicionales en agosto de 2010, se explica en parte por el comportamiento de las ventas a Estados Unidos (24,2%) que aportaron 6,2 puntos porcentuales a esta variación, al pasar de US\$274,5 millones en agosto de 2009 a US\$340,9 millones en el mismo mes de 2010. Este resultado se justifica en parte por el comportamiento de las exportaciones de perlas finas y metales preciosos (38,6%). Las ventas externas a Venezuela registraron una disminución de 71,1% y aportaron -15,0 puntos porcentuales a la variación de las exportaciones no tradicionales.

**Gráfico 35**  
Comportamiento del valor FOB de las exportaciones no tradicionales, destinadas a Estados Unidos, según capítulos del arancel  
Agosto 2010/2009

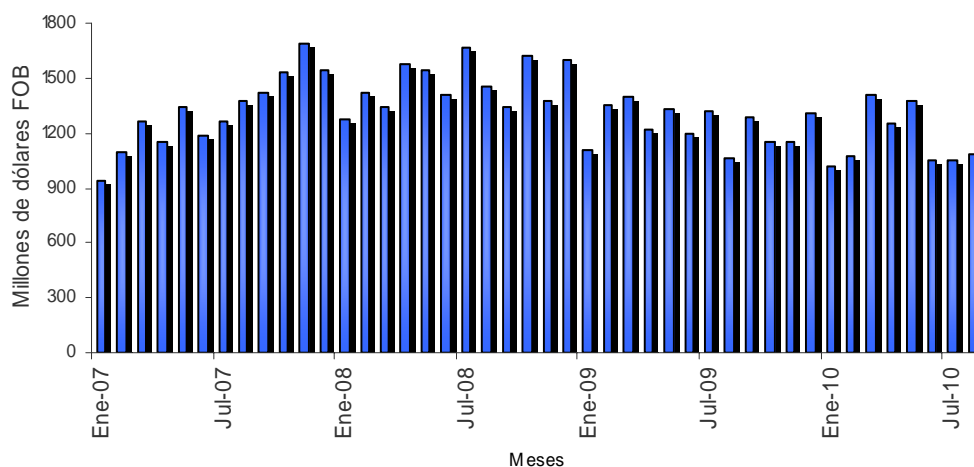


Fuente: DANE – DIAN Cálculos: DANE

Las exportaciones de productos no tradicionales en agosto de 2010, se destinaron principalmente al mercado de Estados Unidos, que participó con 31,4% del total presentado por este grupo de productos y alcanzó un monto de US\$340,9 millones. Le siguen, en orden de importancia, las ventas a los países de la Comunidad Andina (18,2%) y a Venezuela (6,0%).



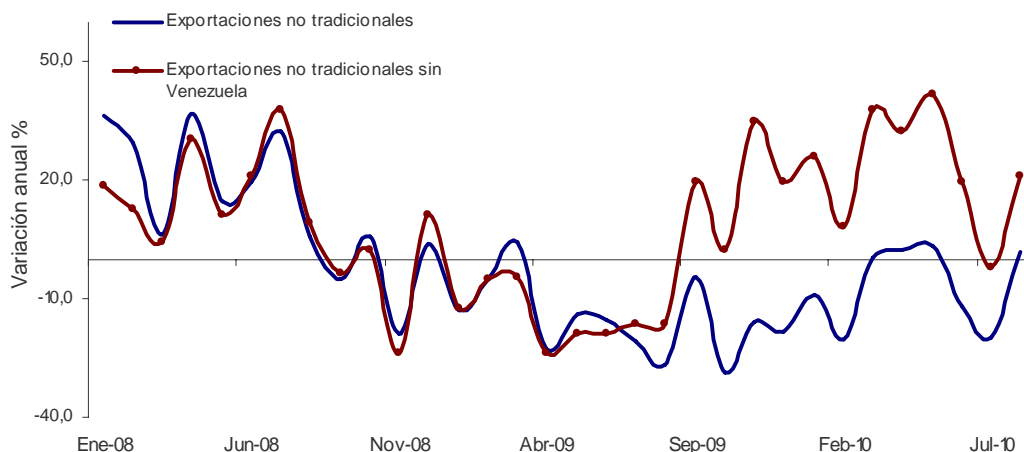
**Gráfico 36**  
**Valor FOB de las exportaciones no tradicionales**  
**2007 – 2010 (Agosto)**



Fuente: DANE – DIAN Cálculos: DANE

En agosto de 2010, las exportaciones no tradicionales presentaron un aumento de 1,7%; este comportamiento no se había presentado desde el pasado mes de febrero.

**Gráfico 37**  
**Variación anual del valor FOB de las exportaciones no tradicionales**  
**2008 – 2010 (Agosto)**



Fuente: DANE – DIAN Cálculos: DANE

□□□

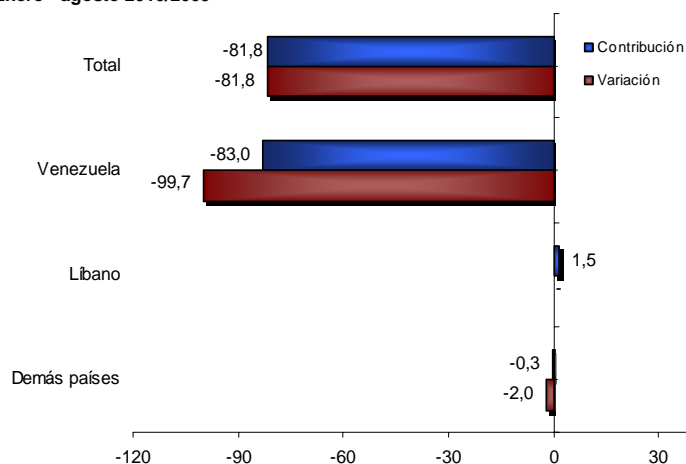
**Cuadro 10**  
Variación porcentual del valor FOB de las exportaciones no tradicionales  
según países de destino  
2010/2009

Países	Enero - agosto		Agosto	
	Variación %	Contribución a la variación	Variación %	Contribución a la variación
<b>Total</b>	<b>-6,8</b>	<b>-6,8</b>	<b>1,7</b>	<b>1,7</b>
<b>ALADI</b>	<b>-30,5</b>	<b>-15,6</b>	<b>-10,3</b>	<b>-4,4</b>
<b>Comunidad Andina</b>	<b>29,4</b>	<b>3,7</b>	<b>47,5</b>	<b>6,0</b>
Bolivia	23,9	0,1	65,8	0,4
Ecuador	27,7	2,1	45,8	3,5
Perú	33,0	1,4	47,6	2,0
<b>Resto Aladi</b>	<b>-50,1</b>	<b>-19,3</b>	<b>-34,7</b>	<b>-10,3</b>
Argentina	14,7	0,1	49,0	0,2
Brasil	101,0	2,0	114,7	2,8
Chile	43,5	0,8	85,7	1,6
México	12,9	0,4	3,8	0,1
Venezuela	-72,8	-22,5	-71,1	-15,0
Estados Unidos	24,5	5,2	24,2	6,2
Puerto Rico	6,6	0,1	24,6	0,2
Canadá	5,2	0,0	14,0	0,1
<b>Unión Europea</b>	<b>8,4</b>	<b>0,6</b>	<b>14,2</b>	<b>1,2</b>
Japón	19,7	0,1	42,2	0,2
China	89,7	0,9	15,0	0,2
Costa Rica	0,5	0,0	-31,0	-1,0
República Dominicana	11,2	0,1	4,5	0,1
Suiza	16,2	0,7	-21,0	-1,0
<b>Resto de países</b>	<b>10,5</b>	<b>1,1</b>	<b>-0,5</b>	<b>0,0</b>

Fuente: DANE – DIAN Cálculos: DANE

Las ventas externas de **animales vivos y sus productos** fueron destinadas principalmente a Estados Unidos; las exportaciones a Venezuela disminuyeron 99,7%, al pasar de US\$634,8 millones a US\$2,0 millones. Por su parte, las ventas externas destinadas a Líbano alcanzaron un monto de US\$11,5 millones.

**Gráfico 38**  
Comportamiento del valor FOB de las exportaciones de animales vivos y sus productos  
Enero - agosto 2010/2009

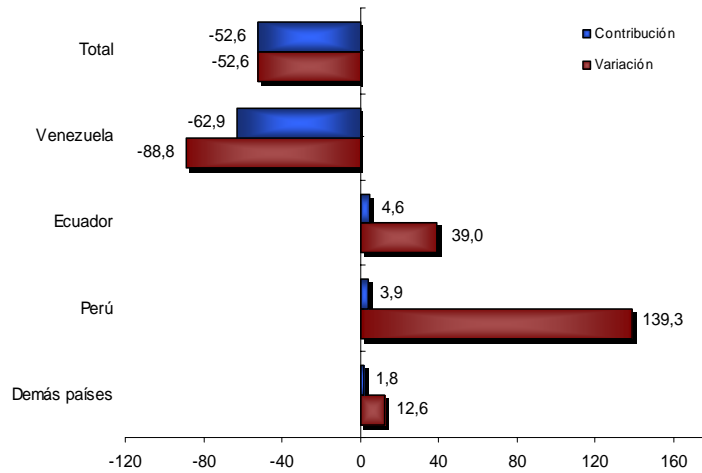


Fuente: DANE – DIAN Cálculos: DANE

- Por no registrarse movimiento en el período base de la comparación, no es posible calcular la variación porcentual

Las exportaciones de **textiles** en el período de análisis se dirigieron principalmente hacia Ecuador y Venezuela. Las ventas externas de estos productos hacia Venezuela registraron una disminución de 88,8%, al pasar de US\$321,9 millones a US\$36,1 millones.

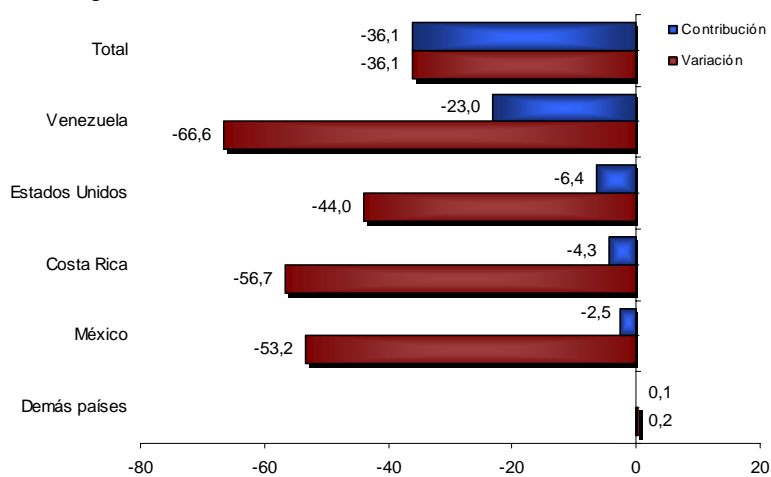
**Gráfico 39**  
Comportamiento del valor FOB de las exportaciones de textiles  
Enero - agosto 2010/2009



Fuente: DANE – DIAN Cálculos: DANE

Las ventas externas de **maquinaria eléctrica**, en el período analizado, tuvieron como principales destinos Venezuela, Ecuador y Perú. La disminución más significativa en el período de análisis se registró en el mercado de Venezuela, al pasar de US\$126,2 millones durante enero - agosto de 2009, a US\$42,2 millones en igual período de 2010.

**Gráfico 40**  
Comportamiento del valor FOB de las exportaciones de maquinaria eléctrica  
Enero - agosto 2010/2009

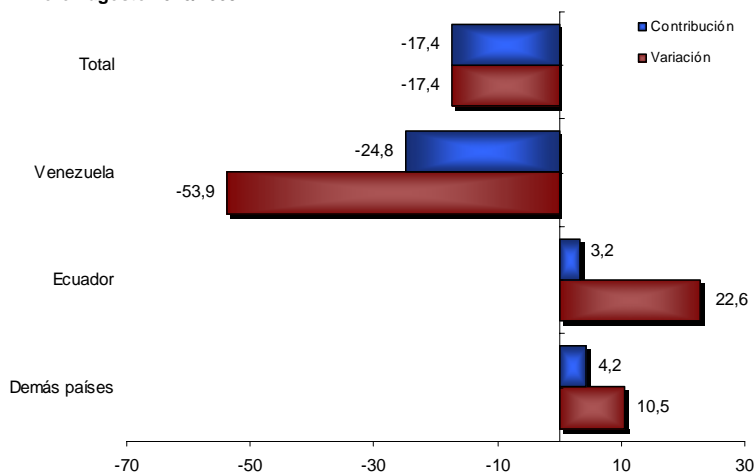


Fuente: DANE – DIAN Cálculos: DANE

□□□

Por su parte, las ventas externas de **papel y sus productos** se destinaron principalmente a Venezuela, Ecuador y Perú. En términos de contribución a la disminución de 17,4% registrada por este grupo de productos en el período de análisis, la caída más significativa se presentó en las ventas de papel a Venezuela (-53,9%), al pasar de US\$248,4 millones en los ocho primeros meses de 2010 a US\$114,5 millones en el mismo período de 2009.

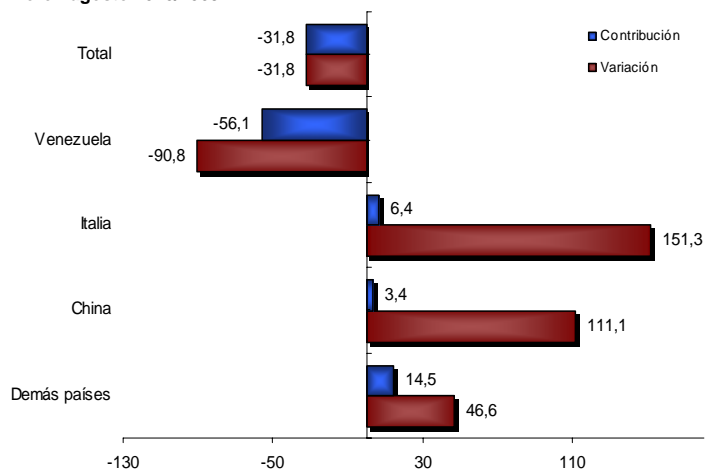
**Gráfico 41**  
Comportamiento del valor FOB de las exportaciones de papel y sus productos  
Enero - agosto 2010/2009



Fuente: DANE – DIAN Cálculos: DANE

Las ventas externas de **cuero y sus manufacturas** fueron destinadas principalmente a Estados Unidos e Italia, las exportaciones a Venezuela disminuyeron 90,8%, al pasar de US\$142,6 millones a US\$13,1 millones.

**Gráfico 42**  
Comportamiento del valor FOB de las exportaciones de cuero y sus manufacturas  
Enero - agosto 2010/2009

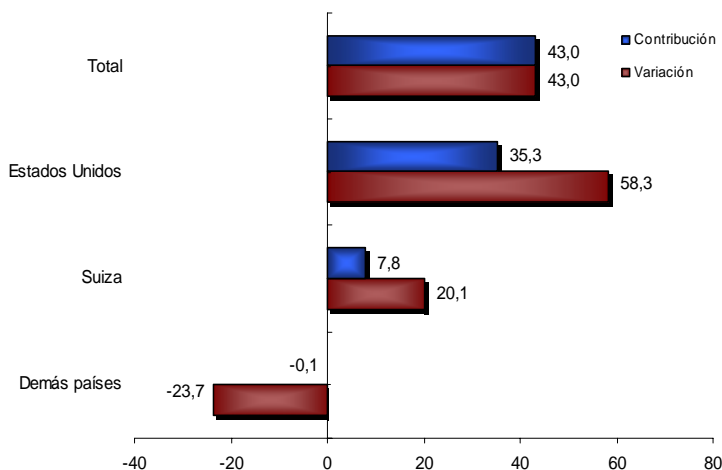


Fuente: DANE – DIAN Cálculos: DANE

□ □ □

Estados Unidos y Suiza fueron los principales destinos de las exportaciones de **oro (incluye desperdicios)**. El comportamiento de las ventas de este tipo de productos destinados a Estados Unidos fue el que incidió en el aumento de las exportaciones de este grupo, al aportar 35,3 puntos porcentuales a la variación registrada de 43,0%.

**Gráfico 43**  
Comportamiento del valor FOB de las exportaciones de oro (incluye desperdicios)  
Enero - agosto 2010/2009



Fuente: DANE – DIAN Cálculos: DANE

### 3.3 Exportaciones no tradicionales según aduanas del país

#### Enero - agosto 2010

Por la aduana de Cartagena, se tramitó 23,4% de las exportaciones no tradicionales de Colombia en el período de referencia; 16,5% por la de Bogotá; 16,3% por la de Medellín; 12,3% por la de Buenaventura; y 31,4% por las demás aduanas (Cuadro 17 del anexo).

En términos de contribución a la variación de las exportaciones no tradicionales, las principales disminuciones se presentaron en las aduanas de Cúcuta (-15,2 puntos porcentuales) y Maicao (-4,8 puntos porcentuales).

**Cuadro 11**  
Variación porcentual del valor FOB de las exportaciones no tradicionales según aduanas  
2010/2009

Aduanas	Enero - agosto		Agosto	
	Variación %	Contribución a la variación	Variación %	Contribución a la variación
<b>Total</b>	<b>-6,8</b>	<b>-6,8</b>	<b>1,7</b>	<b>1,7</b>
Cúcuta	-75,1	-15,2	-75,8	-10,6
Maicao	-77,7	-4,8	-72,2	-2,8
Urabá	-18,9	-0,8	-8,1	-0,4
Tumaco	-84,3	-0,1	-100,0	-0,2
Manizales	-16,4	0,0	35,3	0,1
Bucaramanga	-18,7	0,0	179,7	0,2
Armenia	-21,9	0,0	-99,8	0,0
Pereira	-5,5	0,0	265,1	0,0
Leticia	12,2	0,0	*	0,0
Cartago	*	0,0	0,0	0,0
San Andrés	2138,2	0,0	18624,9	0,0
Riohacha	298,8	0,1	1286,6	0,1
Santa Marta	7,5	0,1	15,1	0,3
Cali	25,4	0,7	22,3	0,6
Barranquilla	16,4	1,0	-11,6	-1,0
Ipiales	29,1	1,4	48,7	2,5
Cartagena	7,6	1,5	18,8	4,0
Buenaventura	22,4	2,1	26,0	2,5
Bogotá	21,1	2,7	20,6	3,1
Medellín	41,4	4,4	23,1	2,9

Fuente: DANE – DIAN Cálculos: DANE

\*Por no registrarse movimiento en el período base de la comparación, no es posible calcular la variación porcentual

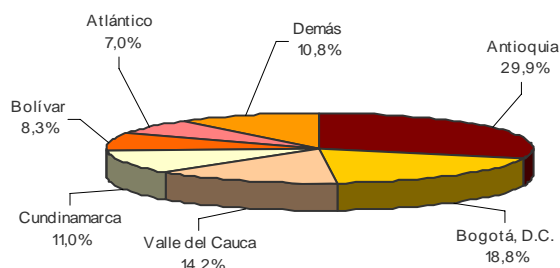


### 3.4 Exportaciones no tradicionales según departamentos de origen

#### Enero - agosto 2010

De acuerdo con las declaraciones de exportación presentadas ante la DIAN, los productos señalados con origen en el departamento de Antioquia representaron 29,9% del total de las exportaciones no tradicionales; los de Bogotá D.C. 18,8%; los del Valle del Cauca 14,2%; los de Cundinamarca 11,0%; los de Bolívar 8,3% y los de Atlántico 7,0%. (Cuadro 20 del anexo)

**Gráfico 44**  
Distribución porcentual del valor FOB de las exportaciones no tradicionales por departamentos de origen  
Enero - agosto 2010



Fuente: DANE – DIAN Cálculos: DANE

Las exportaciones de Norte de Santander disminuyeron 89,9%, al pasar de US\$590,6 millones durante los ocho primeros meses de 2009 a US\$59,8 millones en igual mes de 2010; este resultado fue ocasionado en parte por las menores ventas de sal; azufre; tierras y piedras; yesos, cales y cementos (-100,0%). Por su parte, las ventas externas originarias de Antioquia aumentaron 13,7%, al pasar de US\$2.449,8 millones a US\$2.784,6 millones, debido principalmente a las mayores ventas de perlas finas, piedras y metales preciosos (44,9%).

**Cuadro 12**  
Variación porcentual del valor FOB de las exportaciones no tradicionales según departamento de origen  
Enero - agosto 2010/2009

Departamentos	Variación (%)	Contribución
Norte de Santander	-89,9	-5,3
Santander	-75,0	-2,9
Atlántico	-12,1	-0,9
Caldas	-24,1	-0,7
Cundinamarca	-5,7	-0,6
Antioquia	13,7	3,4
Demás departamentos	0,6	0,2
<b>Total</b>	<b>-6,8</b>	<b>-6,8</b>

Fuente: DANE – DIAN Cálculos: DANE

## 4. EXPORTACIONES SEGÚN FECHAS EMBARQUE

### 4.1 Resultados generales

Durante el mes de agosto de 2010 se declararon exportaciones por US\$3.270,8 millones FOB, de los cuales US\$4,4 millones se embarcaron en marzo, US\$4,6 millones en abril, US\$14,3 millones en mayo, US\$13,2 millones FOB en junio, US\$592,7 millones en julio y US\$2.634,0 millones FOB en agosto.

**Cuadro 13**  
**Exportaciones totales declaradas según fecha de embarque**  
**Agosto 2010**

Fechas de embarque	Millones de dólares FOB	Participación %
<b>Total</b>	<b>3 270,8</b>	<b>100,0</b>
Mar-10	4,4	0,1
Abr-10	4,6	0,1
May-10	14,3	0,4
Jun-10	13,2	0,4
Jul-10	592,7	18,1
Ago-10	2 634,0	80,5

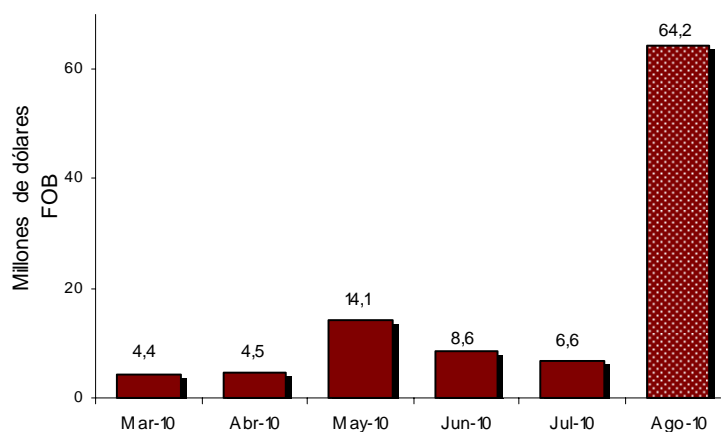
Fuente: DANE – DIAN Cálculos: DANE

El 80,5% de las exportaciones totales declaradas en agosto fueron embarcadas en este mismo mes, 18,1% fueron embarcadas un mes antes y, el restante 1,3% con una anterioridad superior.

### 4.2 Exportaciones de flores (0603) según fechas de embarque

De los US\$109,9 millones declarados en agosto de 2010 por exportaciones de flores, 4,1% se había embarcado en abril, 12,8% en mayo, 7,9% en junio, 6,0% en julio y 58,4% en agosto.

**Gráfico 45**  
**Distribución del valor declarado de exportación de flores (0603) en agosto de 2010, según mes de embarque**

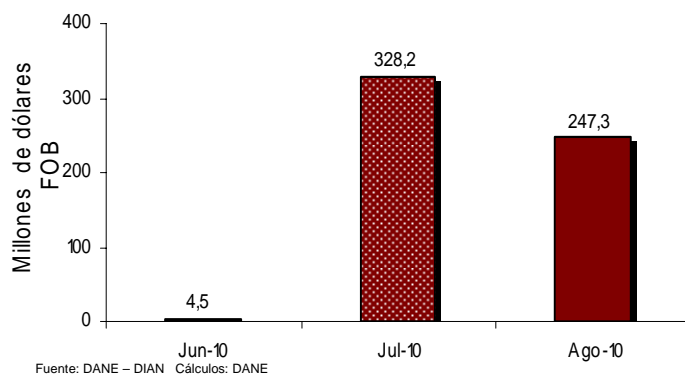


Fuente: DANE – DIAN Cálculos: DANE

### 4.3 Exportaciones de carbón (2701 - 2704) según fechas de embarque

De los US\$579,9 millones de exportaciones de carbón declarados en agosto de 2010, 0,8% se embarcó en junio, 56,6% en julio y 42,6% en agosto.

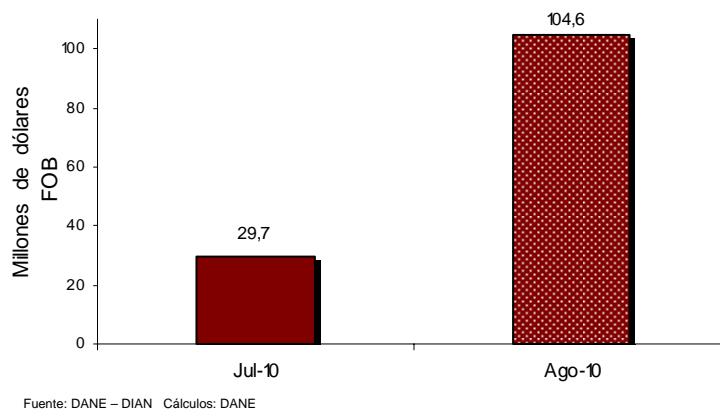
**Gráfico 46**  
Distribución del valor declarado de exportación de carbón (2701 - 2704) en agosto de 2010, según mes de embarque



### 4.4 Exportaciones de café (0901119000) según fechas de embarque

De los US\$134,3 millones de exportaciones de café declarados en agosto de 2010, en julio se embarcó 22,1% y en agosto 77,9%.

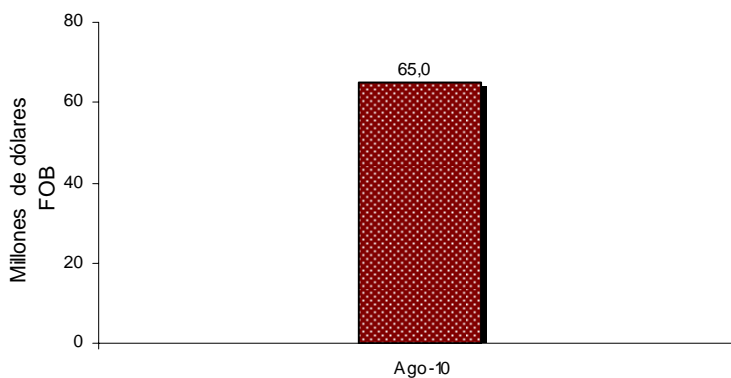
**Gráfico 47**  
Distribución del valor declarado de exportación de café (090111900) en agosto de 2010, según mes de embarque



## 4.5 Exportaciones de ferroníquel (7202600000) según fechas de embarque

De los US\$65,0 millones de exportaciones de ferroníquel declarados en agosto de 2010, se embarcó 100%.

**Gráfico 48**  
Distribución del valor declarado de exportación de ferroníquel (7202600000) en agosto de 2010, según mes de embarque

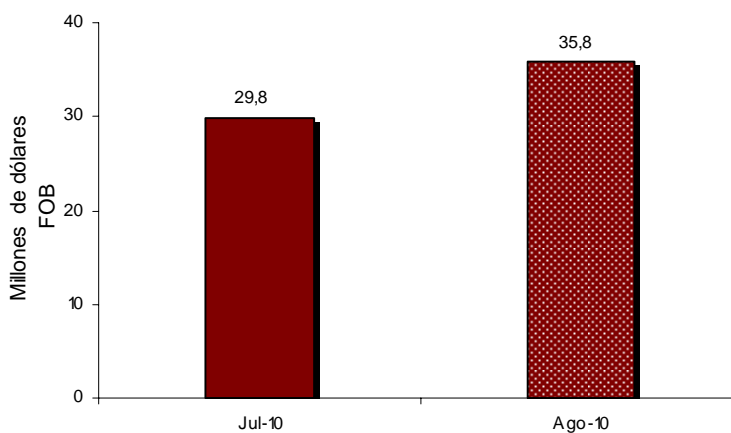


Fuente: DANE – DIAN Cálculos: DANE

## 4.6 Exportaciones de banano (0803) según fechas de embarque

De los US\$65,6 millones de exportaciones de banano declarados en agosto de 2010, en julio se embarcó 45,4% y en agosto 54,6%.

**Gráfico 49**  
Distribución del valor declarado de exportación de banano (0803) en agosto de 2010, según mes de embarque



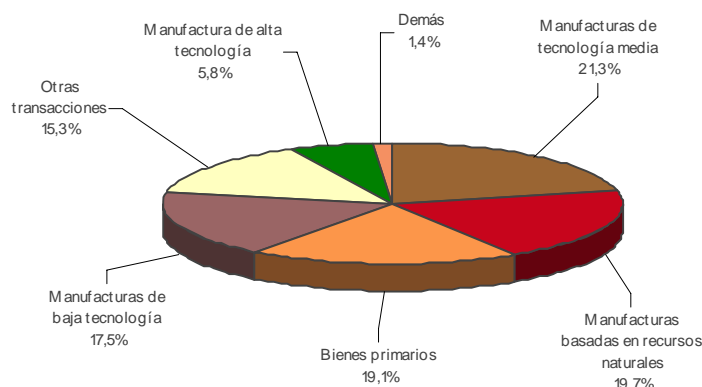
Fuente: DANE – DIAN Cálculos: DANE

## 5. GRADO TECNOLÓGICO DE LAS EXPORTACIONES NO TRADICIONALES

### Enero - agosto 2010

De acuerdo con la clasificación que toma en cuenta la intensidad tecnológica que se incorpora en los productos de exportación<sup>1</sup>, exceptuando los productos tradicionales, Colombia exportó principalmente manufacturas de tecnología media (21,3%), manufacturas basadas en recursos naturales (19,7%) y bienes primarios (19,1%). (Cuadro 21 del anexo)

**Gráfico 50**  
Distribución porcentual del valor FOB de las exportaciones no tradicionales, según intensidad tecnológica  
Enero - agosto 2010



Fuente: DANE – DIAN Cálculos: DANE

Las exportaciones de los bienes primarios y de manufacturas de baja tecnología aportaron -11,4 puntos porcentuales a la variación de las exportaciones no tradicionales (-6,8%); estas ventas participaron con 36,6% del valor FOB de las exportaciones no tradicionales del país.

**Cuadro 14**  
Exportaciones no tradicionales, según intensidad tecnológica  
Enero – agosto 2010

Descripción	Variación %	Contribución a la variación
<b>Total</b>	<b>-6,8</b>	<b>-6,8</b>
Bienes primarios	-27,4	-6,7
Manufacturas de baja tecnología	-22,4	-4,7
Manufactura de alta tecnología	-6,2	-0,4
Manufacturas de tecnología media	-0,5	-0,1
Manufacturas basadas en recursos naturales	9,9	1,7
Otras transacciones	31,7	3,4
Demás	1,3	0,0

Fuente: DANE – DIAN Cálculos: DANE

<sup>1</sup> Agrupación según intensidad tecnológica incorporada CUCI Rev.2 (Sanjaya Lall, (2000) 'The technological structure and performance of developing country manufactured exports, 1985-98', Oxford development studies, 28(3), 337-69

## FICHA METODOLÓGICA

**Objetivo:** presentar la información estadística sobre las exportaciones realizadas por Colombia durante enero - agosto de 2010, comparando las cifras con las del mismo período de 2009.

**Tipo de investigación:** documentos administrativos

**Fuentes de información:** documentos de exportación, excepto para petróleo; la fuente de información sobre exportaciones de petróleo y sus derivados es la Empresa Colombiana de Petróleos –ECOPETROL– y las compañías privadas exportadoras de esos combustibles.

**Periodicidad:** mensual.

**Cobertura:** nacional.

### Principales términos utilizados

- **Exportación:** es la salida, con destino a otro país o zona franca industrial colombiana, de mercancías que hayan tenido circulación libre o restringida en el territorio aduanero colombiano. La exportación se registra estadísticamente cuando la Aduana ha realizado el cierre del documento de exportación.
- **Exportaciones tradicionales:** café, petróleo y sus derivados, carbón y ferroníquel.
- **Aduana:** administración por donde se declara la exportación.
- **Valor FOB (Free on board):** corresponde al precio de venta de los bienes embarcados a otros países, puestos en el medio de transporte, sin incluir valor de seguro y fletes.
- **País de destino:** es aquel conocido, en el momento del despacho, como el último país en donde los bienes serán entregados.
- **CIIU Rev. 2:** Clasificación Industrial Internacional Uniforme de todas las Actividades Económicas Revisión 2.
- **CIIU Rev. 3:** Clasificación Industrial Internacional Uniforme de todas las Actividades Económicas Revisión 3.
- **Importaciones:** es la introducción legal de mercancías procedentes de otros países o de una zona franca industrial colombiana, al resto del territorio aduanero nacional. Estas cifras se producen según la fecha de presentación de las declaraciones de importación ante las entidades financieras autorizadas para recaudar los tributos aduaneros.
- **Balanza comercial:** parte de la balanza de pagos que registra sólo las transacciones de bienes de un país con el resto del mundo, durante un mes determinado. Cuando el valor de las importaciones excede el valor de las exportaciones se dice que la balanza comercial está en déficit; cuando ocurre lo contrario, se dice que la balanza comercial tiene superávit.

### Variaciones analizadas

- **Variación acumulada en lo corrido del año:** variación porcentual calculada entre lo transcurrido desde enero hasta el mes de referencia del año (enero hasta i,t), y lo transcurrido en igual mes del año inmediatamente anterior (enero hasta i,t-1).
- **Variación anual:** variación porcentual calculada entre el mes del año en referencia (i,t) y el mismo mes del año inmediatamente anterior (i,t-1).
- **Variación acumulada anual:** variación porcentual calculada entre el acumulado de los últimos doce meses, con relación al mes de año en referencia (i,t) y el acumulado de igual mes del año inmediatamente anterior (i,t-1).

### Convenciones

p Cifras provisionales de avance, por falta de cobertura total y/o revisión completa de la información.

--: No es aplicable.

Impreso en la Dirección de Difusión, Mercadeo y Cultura Estadística  
Departamento Administrativo Nacional de Estadística - DANE -  
Bogotá, D.C. - Colombia – Octubre de 2010