



COMERCIO EXTERIOR- EXPORTACIONES
Diciembre de 2006



Código N° 0003.1
Detección de Requejimientos, Diseño, producción, análisis y difusión de las siguientes investigaciones estadísticas periódicas: Encuesta Continua de Hogares; Índice de Precios al Consumidor; Muestra Mensual Manufacturera; Comercio Exterior; Índice de Costos de Construcción de Vivienda; Índice de Costos de Construcción Preaño; Costo de Edificaciones; Muestra Mensual de Comercio al por Menor; Encuesta Anual de Servicios; Encuesta Anual Manufacturera; Encuesta Anual de Comercio; Diseño del Censo General; Encuesta Nacional Agropecuaria - Muestra de Anos; Nomenclaturas y Clasificaciones; Cuentas Trimestrales; Estadísticas Licencias de Construcción; Índice de Costos de la Educación Superior Privada; Encuesta de Microestablecimientos de Comercio, Servicios e Industrias; Estadísticas Vitales; Poblaciones de Población y Estudios Demográficos e Informe de Constante Económica Regional; Índice precios de edificaciones nuevas; Índice de precios de vivienda nueva; Cartera hipotecaria de vivienda; Índice de valoración predial; Encuesta de desempleo institucional; Encuesta de sacrificio de ganado; Encuesta de arrendamiento; Encuesta de Asesoría en Planificación Estadística.

ISO 9001:2000



Contenido

1. Comportamiento general de las exportaciones
2. Exportaciones tradicionales
3. Exportaciones no tradicionales
4. Exportaciones según fechas de embarque

Ficha Metodológica

Resumen

- Las exportaciones registradas durante el año 2006 ascendieron a US\$24 391,0 millones, creciendo el 15,1% con respecto al año anterior.
- En diciembre de 2006 las exportaciones totales crecieron 9,0%, las tradicionales 8,5% y las no tradicionales el 9,5%.
- Durante 2006, las exportaciones destinadas a Estados Unidos registraron incremento del 13,8%, ocasionado por las mayores ventas de combustibles y aceites minerales y sus productos.
- Las ventas externas de petróleo y sus derivados aumentaron 13,8% durante el año 2006.
- En diciembre de 2006, se declararon US\$2 111,9 millones FOB, de los cuales US\$1 719,1 millones se embarcaron durante este mes, US\$194,9 millones en noviembre, US\$39,1 millones en octubre, US\$140,4 millones en septiembre y US\$18,3 millones en meses anteriores.

Director Departamento
Dr. Ernesto Rojas Morales

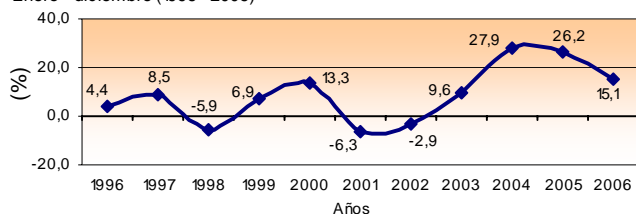
Subdirector
Dr. Pedro José Fernández Ayala

**Director de Metodología y
Producción Estadística**
Dr. Eduardo Efraín Freire Delgado

Variación enero - diciembre

Las exportaciones totales aumentaron el 15,1%.

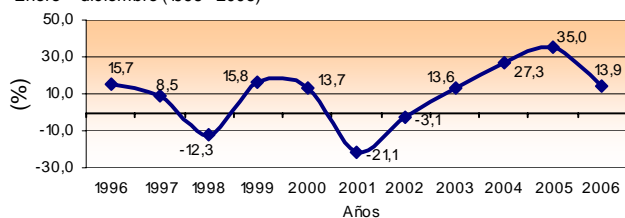
Gráfico 1
Variación del valor FOB de las exportaciones totales
Total nacional
Enero - diciembre (1996 - 2006)



Fuente: DANE - DIAN Cálculos: DANE

Las exportaciones tradicionales aumentaron el 13,9%.

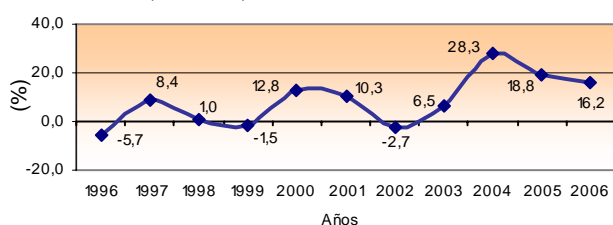
Gráfico 2
Variación del valor FOB de las exportaciones tradicionales
Total nacional
Enero - diciembre (1996 - 2006)



Fuente: DANE - DIAN Cálculos: DANE

Las exportaciones no tradicionales aumentaron el 16,2%.

Gráfico 3
Variación del valor FOB exportaciones no tradicionales
Total nacional
Enero - diciembre (1996 - 2006)

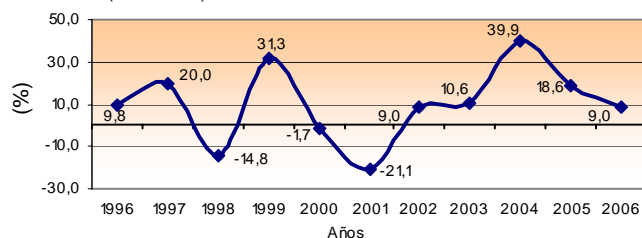


Fuente: DANE - DIAN Cálculos: DANE

Variación anual a diciembre

Las exportaciones totales aumentaron el 9,0%.

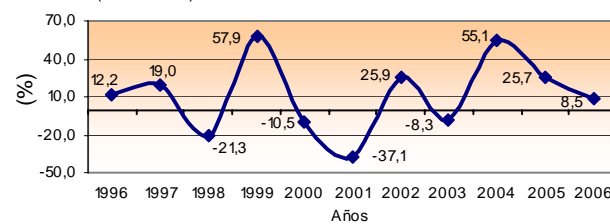
Gráfico 4
Variación del valor FOB de las exportaciones totales
Diciembre (1996 - 2006)



Fuente: DANE - DIAN Cálculos: DANE

Las exportaciones tradicionales aumentaron el 8,5%.

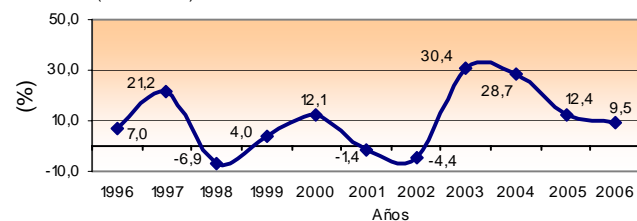
Gráfico 5
Variación del valor FOB de las exportaciones tradicionales
Total nacional
Diciembre (1996 - 2006)



Fuente: DANE - DIAN Cálculos: DANE

Las exportaciones no tradicionales aumentaron el 9,5%.

Gráfico 6
Variación del valor FOB exportaciones no tradicionales
Total nacional
Diciembre (1996 - 2006)



Fuente: DANE - DIAN Cálculos: DANE

Exportaciones Colombianas 1996 – 2006

Millones de dólares

Años	Totales		Tradicional		No tradicional	
	FOB	Variación (%)	FOB	Variación (%)	FOB	Variación (%)
1996	10 648	4,4	5 546	15,7	5 101	-5,7
1997	11 549	8,5	6 017	8,5	5 532	8,4
1998	10 866	-5,9	5 278	-12,3	5 588	1,0
1999	11 617	6,9	6 113	15,8	5 504	-1,5
2000	13 158	13,3	6 947	13,7	6 211	12,8
2001	12 330	-6,3	5 481	-21,1	6 849	10,3
2002	11 975	-2,9	5 309	-3,1	6 666	-2,7
2003	13 129	9,6	6 031	13,6	7 098	6,5
2004	16 788	27,9	7 679	27,3	9 109	28,3
2005	21 190	26,2	10 366	35,0	10 825	18,8
2006	24 391	15,1	11 810	13,9	12 581	16,2

Fuente: DANE – DIAN Cálculos: DANE

Al analizar las exportaciones colombianas durante el decenio 1996 - 2006, se observa que los principales incrementos se registraron en los años 2004, 2005 y 2006.

El mayor valor de las exportaciones totales fue registrado durante el 2006, al alcanzar un monto de US\$24 391 millones, seguido de las registradas en el año 2005 que ascendieron a US\$21 190 millones FOB. La variación más alta de los últimos 10 años se consiguió en el 2004 con un incremento del 27,9%.

La mayor reducción de las exportaciones durante los años estudiados se presentó en 2001, ocasionada por el comportamiento de las exportaciones tradicionales que disminuyeron en 21,1%.

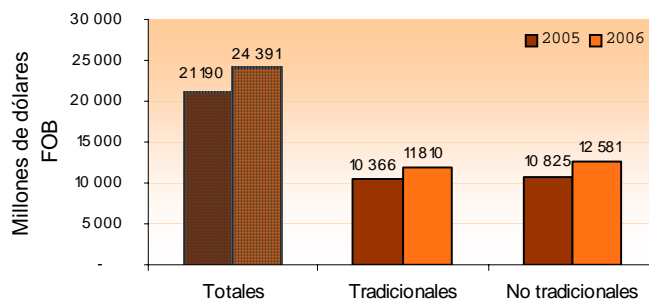
1. COMPORTAMIENTO GENERAL DE LAS EXPORTACIONES

1.1 Resultados generales

Enero - diciembre 2006

De acuerdo con las declaraciones de exportación procesadas por el DANE y la DIAN, durante 2006, las ventas externas del país se incrementaron el 15,1% al compararlas con las realizadas en el año 2005, al pasar de US\$21 190,4 millones FOB a US\$24 391,0 millones FOB (cuadro 1 del anexo).

Gráfico 7
Valor FOB de las exportaciones colombianas
Enero - diciembre (2005 - 2006)



Fuente: DANE – DIAN Cálculos: DANE

□□□

Este resultado obedece fundamentalmente al incremento del 16,2% en las exportaciones de productos no tradicionales, atribuible a las mayores ventas de metales y sus manufacturas y oro (incluye desperdicios y desechos de oro).

Durante este período, aumentaron las exportaciones tradicionales en un 13,9%, ocasionado por las mayores ventas petróleo y sus derivados.

Sin incluir las exportaciones de oro ni esmeraldas en el grupo de las no tradicionales, se observa un incremento del 15,2% al comparar 2006 con el año 2005.

Por países, la mayor contribución a la variación se registró en los productos vendidos a Estados Unidos con un incremento de 13,8%, según capítulos del arancel, este aumento fue ocasionado principalmente por las mayores ventas de combustibles y aceites minerales y sus productos.

Cuadro 1
Variación de las exportaciones
Total nacional
Enero - diciembre 2006/2005

Descripción	Enero - diciembre		Diciembre	
	Variación %	Contribución a la variación	Variación %	Contribución a la variación
Totales	15,1	15,1	9,0	9,0
Tradicionales	13,9	6,8	8,5	4,2
Petróleo y derivados	13,8	3,6	-2,3	-0,6
Carbón	12,1	1,5	7,1	0,8
Ferróníquel	50,1	1,7	150,7	4,1
Café	-0,6	0,0	-0,1	0,0
No tradicionales	16,2	8,3	9,5	4,8
-No trad. sin oro ni esmeraldas	15,2	7,3	10,8	5,0

Fuente: DANE - DIAN Cálculos: DANE

Cuadro 2
Variación porcentual del valor FOB en dólares por países de destino,
según capítulos del arancel
Total nacional
Enero - diciembre 2006/2005

Descripción	Estados Unidos	
	Variación	Contribución
Combustibles y aceites minerales y sus productos	24,6	13,8
Plantas vivas y productos de la floricultura	6,5	0,6
Aluminio y sus manufacturas	69,6	0,4
Fundición, hierro y acero	51,2	0,3
Demás productos	-3,7	-1,3
Total	13,8	13,8
Venezuela		
Vehículos y sus partes	20,3	4,6
Carnes y despojos comestibles	192,1	2,3
Aparatos y material eléctrico, de grabación o imagen	73,8	2,2
Prendas y complementos de vestir, de punto	45,3	1,8
Materias plásticas y manufacturas	29,4	1,8
Prendas y complementos de vestir, excepto de punto	49,0	1,6
Demás productos de origen animal	-	1,4
Demás productos	21,8	13,0
Total	28,8	28,8
España		
Fundición, hierro y acero	90,3	22,9
Combustibles y aceites minerales y sus productos	66,1	19,7
Café, té, yerba mate y especias	27,0	2,4
Materias plásticas y manufacturas	69,3	2,4
Plantas vivas y productos de la floricultura	13,1	0,5
Extractos curtientes, pinturas, tintas	28,0	0,5
Demás productos	-1,7	-0,5
Total	47,9	47,9

Fuente: DANE - DIAN Cálculos: DANE

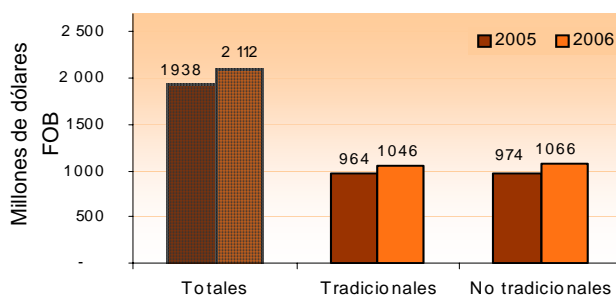
* Variación superior a 500%

Diciembre

En diciembre de 2006, el valor FOB de las ventas externas del país, se incrementó un 9,0%, al compararlo con las realizadas en el mismo mes del año anterior.

Efectivamente, en diciembre de 2006, las exportaciones registraron US\$2 111,9 millones, mientras en el mismo mes de 2005, el monto alcanzado fue de US\$1 937,5 millones.

Gráfico 8
Valor FOB de las exportaciones colombianas
Diciembre (2005 - 2006)



Fuente: DANE - DIAN Cálculos: DANE

Este resultado ha sido ocasionado por el incremento del 9,5% de las exportaciones no tradicionales, al pasar de US\$973,9 millones en diciembre de 2005 a US\$1 066,0 millones en el mismo mes de 2006.

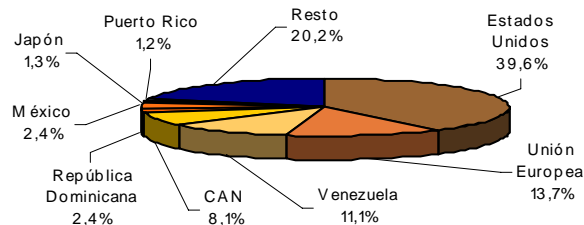
Las exportaciones de productos no tradicionales representaron el 50,5% del valor FOB y el 9,5% de las toneladas. Por su parte, los productos tradicionales, representaron el 49,5% del valor FOB y el 90,5% de las toneladas vendidas en diciembre.

1.2 Exportaciones totales según países de destino

Enero - diciembre 2006

Estados Unidos es el principal destino de las exportaciones colombianas, al participar con el 39,6% del total exportado durante el año 2006 y presentar un valor FOB de US\$9 650,3 millones; seguido por los países de la Unión Europea, con el 13,7% y Venezuela que participó con el 11,1%. (Cuadro 5 del anexo)

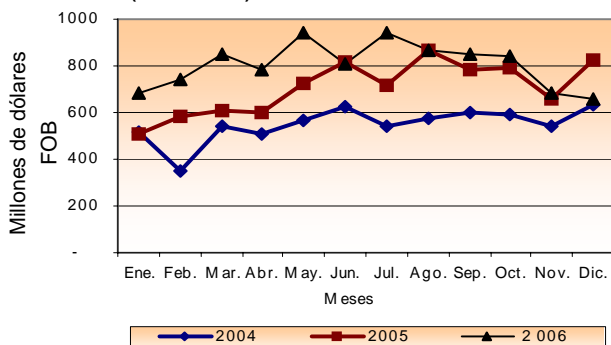
Gráfico 9
Distribución porcentual del valor FOB de
las exportaciones, según país de destino
Total nacional
Enero - diciembre 2006



Fuente: DANE - DIAN Cálculos: DANE

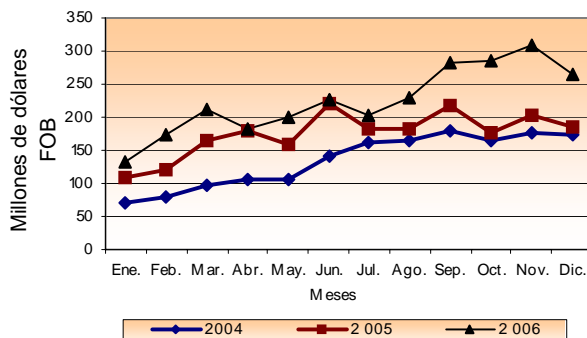
Exportaciones mensuales según países

Gráfico 10
Exportaciones mensuales a Estados Unidos
Total nacional
2004 - 2006 (Diciembre)



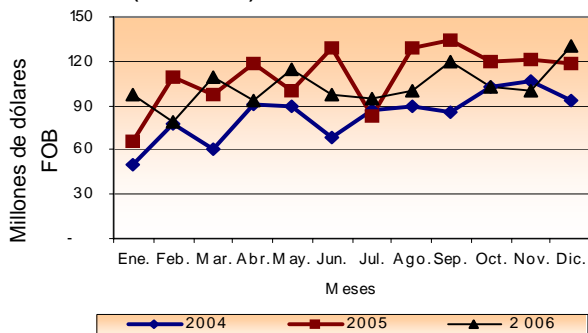
Fuente: DANE - DIAN Cálculos: DANE

Gráfico 11
Exportaciones mensuales a Venezuela
Total nacional
2004 - 2006 (Diciembre)



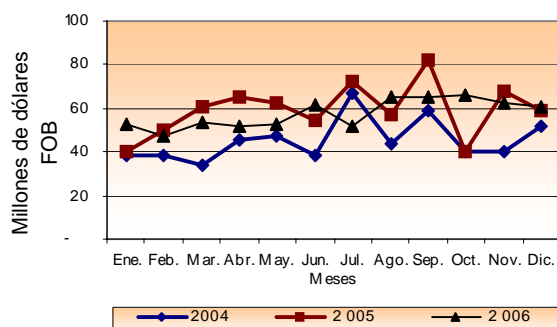
Fuente: DANE - DIAN Cálculos: DANE

Gráfico 12
Exportaciones mensuales a Ecuador
Total nacional
2004 - 2006 (Diciembre)



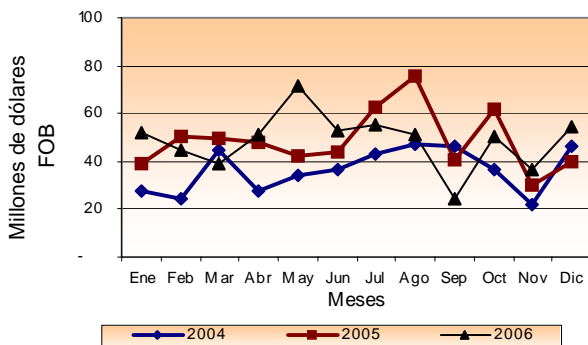
Fuente: DANE - DIAN Cálculos: DANE

Gráfico 13
Exportaciones mensuales a Perú
Total nacional
2004 - 2006 (Diciembre)



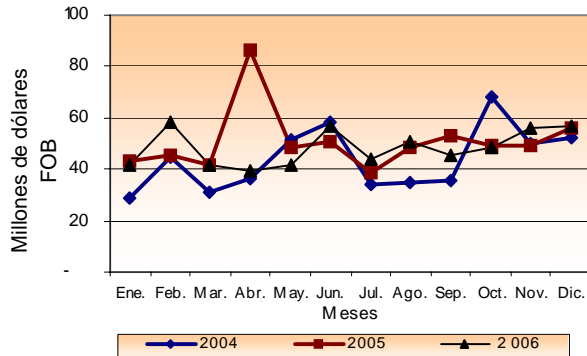
Fuente: DANE - DIAN Cálculos: DANE

Gráfico 14
Exportaciones mensuales a República Dominicana
Total nacional
2004 - 2006 (Diciembre)



Fuente: DANE - DIAN Cálculos: DANE

Gráfico 15
Exportaciones mensuales a México
Total nacional
2004 - 2006 (Diciembre)



Fuente: DANE - DIAN Cálculos: DANE

1.3 Exportaciones totales destinadas a la Comunidad Andina

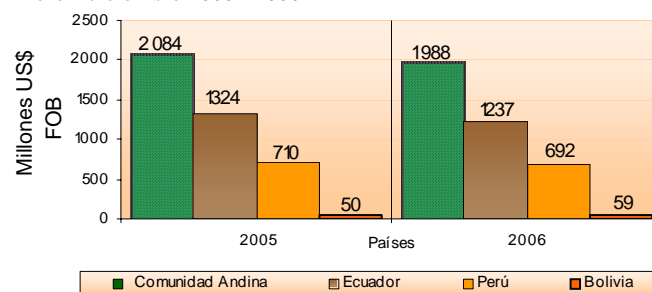
Durante 2006, las ventas externas destinadas a los países de la Comunidad Andina disminuyeron un 4,6%, al compararlas con las registradas en el año 2005.

Este resultado obedece, fundamentalmente, a la disminución del 6,6% en las exportaciones destinadas a Ecuador, que contribuyeron con -0,4 puntos porcentuales a la variación total; las destinadas a Perú, disminuyeron un 2,5%; por su parte las ventas externas a Bolivia registraron crecimiento del 17,5%.

La disminución registrada en las ventas destinadas a Ecuador, obedeció básicamente según capítulos del arancel, a las menores ventas de combustibles y aceites minerales y sus productos.

Por su parte, hacia Bolivia los principales incrementos se presentaron en las ventas de materias plásticas y azúcares y artículos de confitería. (Cuadro 13 del anexo).

Gráfico 16
Exportaciones totales a la Comunidad Andina
Total nacional
Enero - diciembre 2005 - 2006



Fuente: DANE - DIAN Cálculos: DANE

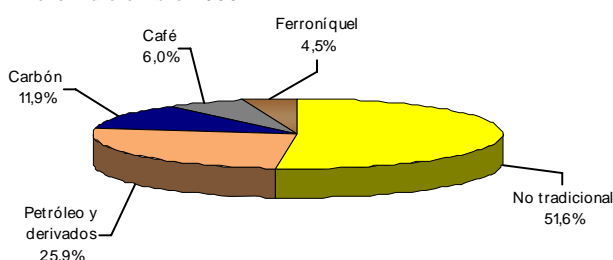
2. EXPORTACIONES TRADICIONALES

2.1 Resultados generales

Enero - diciembre 2006

Las exportaciones de productos tradicionales, realizadas durante el año 2006, participaron con el 48,4% del valor total de las ventas externas y con el 88,8% de las toneladas vendidas.

Gráfico 17
Composición de las exportaciones
colombianas
Distribución porcentual del valor FOB
Total nacional
Enero - diciembre 2006



Fuente: DANE - DIAN Cálculos: DANE



El valor FOB de las exportaciones tradicionales aumentó el 13,9%, al comparar las realizadas durante 2006 con las del año 2005.

El valor FOB de las exportaciones de petróleo y sus derivados presentó incremento del 13,8% en el valor FOB y contribuyeron con 3,6 puntos porcentuales a la variación total; las toneladas disminuyeron 1,0%.

El valor FOB de las exportaciones de ferróniquel, aumentó el 50,1% y contribuyó con 1,7 puntos porcentuales a la variación total de las exportaciones; en volumen, se presentó aumento del 2,4%.

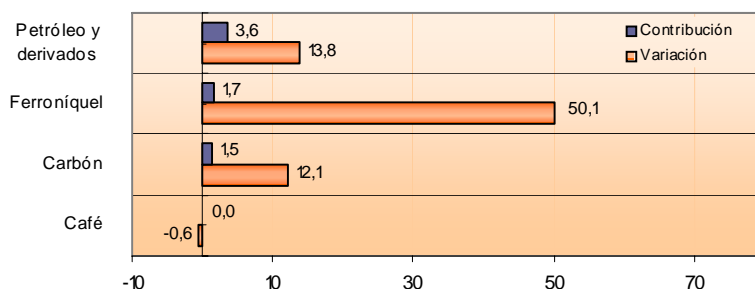
Las ventas externas de carbón presentaron aumento de 12,1%; las toneladas crecieron un 11,3%.

Las ventas externas de café, disminuyeron el 0,6%, en volumen, se presentó disminución del 2,4%.

Exportaciones tradicionales

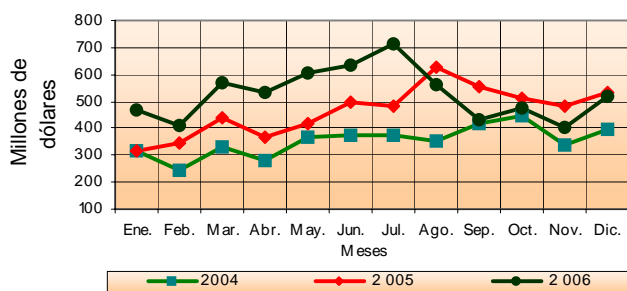
Variación porcentual del valor FOB

Gráfico 18
Contribución y variación de las exportaciones tradicionales
Total nacional
Enero - diciembre 2006 - 2005



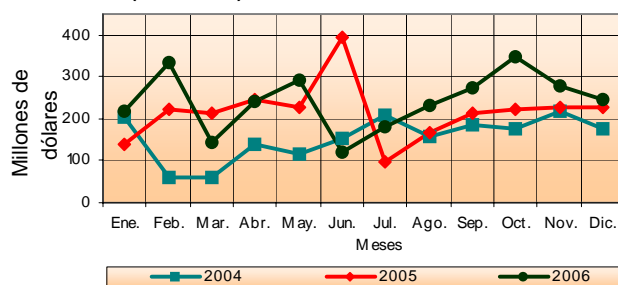
Fuente: DANE - DIAN Cálculos: DANE

Gráfico 19
Exportaciones mensuales de petróleo y derivados
Total nacional
2004 - 2006 (Diciembre)



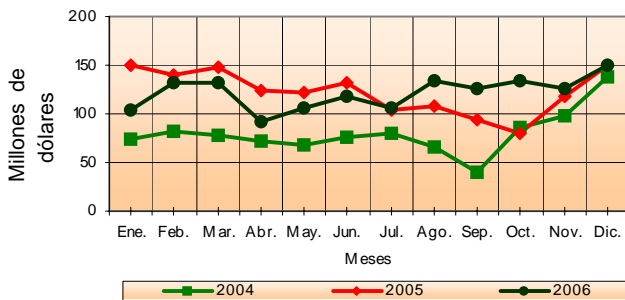
Fuente: DANE - DIAN Cálculos: DANE

Gráfico 20
Exportaciones mensuales de carbón
Total nacional
2004 - 2006 (Diciembre)



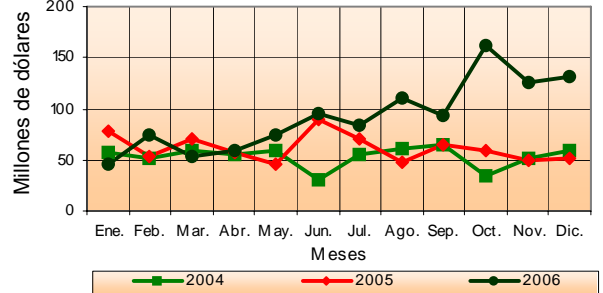
Fuente: DANE - DIAN Cálculos: DANE

Gráfico 21
Exportaciones mensuales de café
Total nacional
2004 - 2006 (Diciembre)



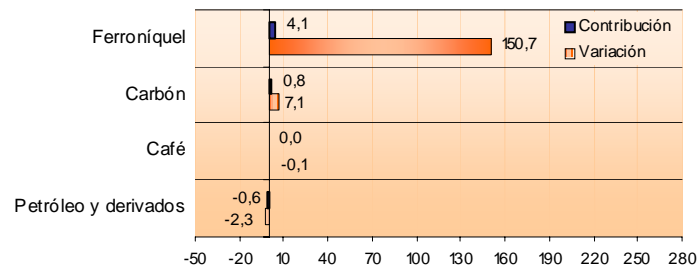
Fuente: DANE – DIAN Cálculos: DANE

Gráfico 22
Exportaciones mensuales de ferróniquel
Total nacional
2004 - 2006 (Diciembre)



Fuente: DANE – DIAN Cálculos: DANE

Gráfico 23
Contribución y variación de las exportaciones tradicionales
Total nacional
Diciembre 2006 - 2005



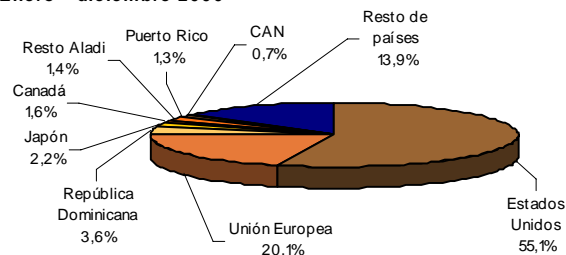
Fuente: DANE – DIAN Cálculos: DANE

2.2 Exportaciones tradicionales según país de destino

Enero - diciembre 2006

Durante 2006, el 55,1% de las ventas externas de productos tradicionales tuvieron como destino a Estados Unidos; el 20,1% a los países de la Unión Europea; el 3,6% a República Dominicana; el 2,2% a Japón, el 1,6% a Canadá; el 1,4% al Resto de ALADI, el 1,3% a Puerto Rico y el 0,7% a la Comunidad Andina.

Gráfico 24
Distribución porcentual del valor FOB de las exportaciones tradicionales, por destino
Total nacional
Enero - diciembre 2006



Fuente: DANE – DIAN Cálculos: DANE



El incremento del 13,9% en las exportaciones tradicionales, se explica principalmente por las ventas a Estados Unidos, las cuales aportaron 11,4 puntos porcentuales a la variación, al pasar de US\$5 324,0 durante 2005 a US\$6 509,7 millones, en el año 2006, debido al incremento de las exportaciones de combustibles y aceites minerales y sus productos.

Las exportaciones de este tipo de productos destinados a España se incrementaron en un 67,3%, al pasar de US\$215,0 millones durante el año 2005 a US\$359,7 millones durante 2006, ocasionado por las mayores ventas de combustibles y aceites minerales y sus productos.

En contraste, disminuyeron las exportaciones tradicionales realizadas a Ecuador en un 94,9%, y contribuyeron con -1,3 puntos porcentuales a la variación.

Las ventas externas a Perú, presentaron una disminución del 61,1%, ocasionado principalmente por la disminución de combustibles y aceites minerales y sus productos. (Ver cuadro 14 del anexo).

Cuadro 3
Variación porcentual del valor FOB de las exportaciones tradicionales, según destino
Total nacional

Países	Diciembre 2006-2005		Enero - diciembre 2006 - 2005	
	Variación %	Contribución a la variación	Variación %	Contribución a la variación
Totales	8,5	8,5	13,9	13,9
ALADI	-22,8	-0,6	-61,0	-3,9
Comunidad Andina	10,5	0,1	-75,2	-2,5
Bolivia	0,0	0,0	0,0	0,0
Ecuador	68,9	0,0	-94,9	-1,3
Perú	6,2	0,0	-61,1	-1,2
Resto países de ALADI	-33,4	-0,7	-45,3	-1,4
Argentina	-100,0	0,0	-15,6	0,0
Brasil	95,5	0,4	104,1	0,2
Chile	-2,5	0,0	-69,8	-0,5
México	-74,9	-1,2	-55,9	-1,0
Venezuela	91,8	0,1	-48,7	-0,1
Estados Unidos	-17,3	-10,1	22,3	11,4
Puerto Rico	51,3	0,2	-34,1	-0,7
Canadá	-35,3	-0,9	-19,9	-0,5
Unión Europea	23,1	4,4	24,5	4,5
España	-56,7	-2,5	67,3	1,4
Reino Unido	*	2,5	67,8	1,0
Demás Unión Europea	30,8	4,4	14,2	2,1
Japón	-26,9	-0,7	-7,6	-0,2
Costa Rica	-17,8	0,0	17,3	0,0
República Dominicana	57,9	1,5	-3,0	-0,1
Resto de países	128,6	14,8	27,3	3,4

Fuente: DANE – DIAN. Cálculos: DANE
* Variación superior a 500%

Destino de las exportaciones tradicionales

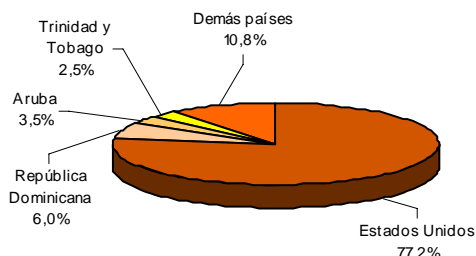
Enero - diciembre 2006

Las ventas externas de petróleo y sus derivados se destinaron principalmente a Estados Unidos, al pasar de US\$3 962,6 millones en 2005, a US\$4 887,3 millones en el año 2006.

Se destaca el incremento de las exportaciones destinadas a Aruba, al alcanzar un monto de US\$218,6 millones durante 2006.



Gráfico 25
Exportaciones de petróleo
Distribución porcentual del valor FOB
Total nacional
Enero - diciembre 2006

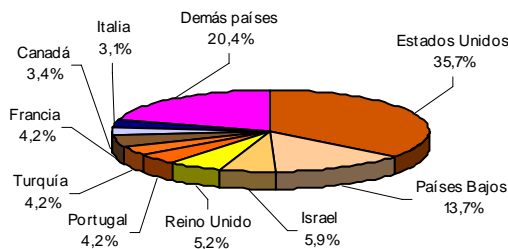


Fuente: DANE – DIAN Cálculos: DANE

Las ventas de carbón a Estados Unidos aumentaron un 30,6% al pasar de US\$795,2 millones durante 2005, a US\$1 038,8 millones en el año 2006, convirtiéndose en el principal destino de estas exportaciones. Se incrementaron las ventas externas de carbón hacia Reino Unido en US\$43,5 millones durante 2006.

Así mismo se incrementaron las ventas externas de carbón destinadas a Francia, al pasar de US\$100,4 millones en el año 2005, a US\$121,9 millones durante 2006.

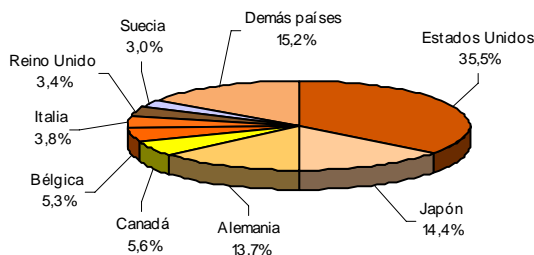
Gráfico 26
Exportaciones de carbón
Distribución porcentual del valor FOB
Total nacional
Enero - diciembre 2006



Fuente: DANE – DIAN Cálculos: DANE

Las exportaciones de café se destinaron principalmente hacia Estados Unidos, y en menor proporción a Japón y Alemania. Se registró disminución del 7,2% en las exportaciones de este tipo de productos hacia Japón al pasar de US\$226,6 millones, en 2005, a US\$210,4 millones durante el año 2006.

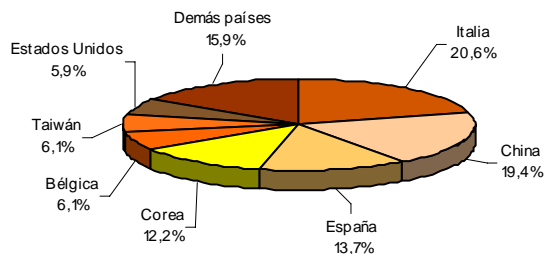
Gráfico 27
Exportaciones de café
Distribución porcentual del valor FOB
Total nacional
Enero - diciembre 2006



Fuente: DANE – DIAN Cálculos: DANE

Colombia exportó ferroníquel principalmente a Italia, China, España y Corea.

Gráfico 28
Exportaciones de ferroníquel
Distribución porcentual del valor FOB
Total nacional
Enero - diciembre 2006



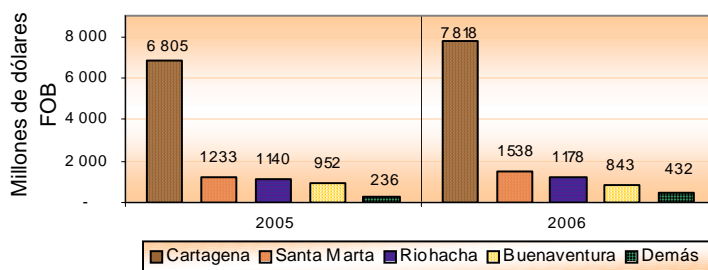
Fuente: DANE – DIAN Cálculos: DANE

2.3 Exportaciones tradicionales según aduanas del país

Por la aduana de Cartagena, se realizó el trámite aduanero del 66,2% del valor total de las exportaciones tradicionales realizadas por Colombia durante 2006; el 13,0% por la de Santa Marta; el 10,0% por la de Riohacha; el 7,1% por la de Buenaventura y el 3,7% por las demás aduanas.

El incremento del 14,9% en las exportaciones tradicionales realizadas a través de la aduana de Cartagena, contribuyó con 9,8 puntos porcentuales a la variación del 13,9% registrada en este grupo de mercancías.

Gráfico 29
Exportaciones tradicionales, según aduanas
Total nacional
Enero - diciembre (2005 - 2006)



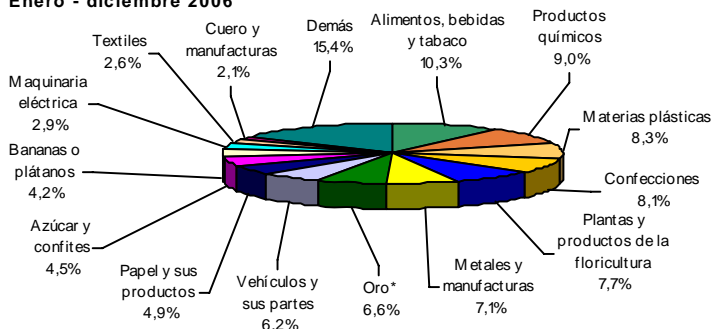
Fuente: DANE – DIAN Cálculos: DANE

3. EXPORTACIONES NO TRADICIONALES

3.1 Resultados generales

Las exportaciones de productos no tradicionales, aumentaron un 16,2% al comparar las realizadas durante 2006 con el año 2005.

Gráfico 30
Distribución porcentual del valor FOB de las exportaciones no tradicionales
Total nacional
Enero - diciembre 2006



Fuente: DANE – DIAN Cálculos: DANE
* Incluye desperdicios y desechos de oro

Por grupos de mercancías, los que más contribuyeron al aumento de las exportaciones no tradicionales, fueron:

- Metales y manufacturas, registraron un aumento del 51,7%, al pasar de US\$589,7 millones durante 2005, a US\$894,4 millones en el año 2006, contribuyendo con 2,8 puntos porcentuales a la variación del 16,2%.
- Oro, registraron incremento del 32,1%, al pasar de US\$627,1 millones en el año 2005 a US\$828,4 durante 2006; este renglón incluye los desperdicios y desechos de oro.
- Materias plásticas, se incrementaron el 15,9%, al pasar de US\$904,1 millones, durante 2005, a US\$1 048,2 millones en el año 2006 y contribuyó con 1,3 puntos porcentuales a la variación del 16,2% de las exportaciones no tradicionales.
- Alimentos, bebidas y tabaco registraron un aumento del 12,3%, al pasar de US\$1 155,9 millones en el año 2005, a US\$1 297,7 millones durante 2006.

Cuadro 4
Resumen de las exportaciones no tradicionales
Variación porcentual del valor FOB
Total nacional
Enero - diciembre 2006/2005

Grupos	Variación %	Contribución a la variación	Participación (%)
Total no tradicionales	16,2	16,2	100,0
Metales y manufacturas	51,7	2,8	7,1
Oro*	32,1	1,9	6,6
Materias plásticas	15,9	1,3	8,3
Alimentos, bebidas y tabaco	12,3	1,3	10,3
Productos químicos	12,6	1,2	9,0
Azúcar y confites	24,7	1,0	4,5
Vehículos y sus partes	15,7	1,0	6,2
Maquinaria eléctrica	32,1	0,8	2,9
Papel y sus productos	16,2	0,8	4,9
Plantas y productos de la floricultura	6,9	0,6	7,7
Confecciones	6,4	0,6	8,1
Cuero y manufacturas	19,2	0,4	2,1
Bananas o plátanos	3,4	0,2	4,2
Textiles	4,6	0,1	2,6
Demás	14,6	2,3	15,4

Fuente: DANE – DIAN Cálculos: DANE
* Incluye desperdicios y desechos de oro

3.2 Exportaciones no tradicionales según CIU Rev. 3

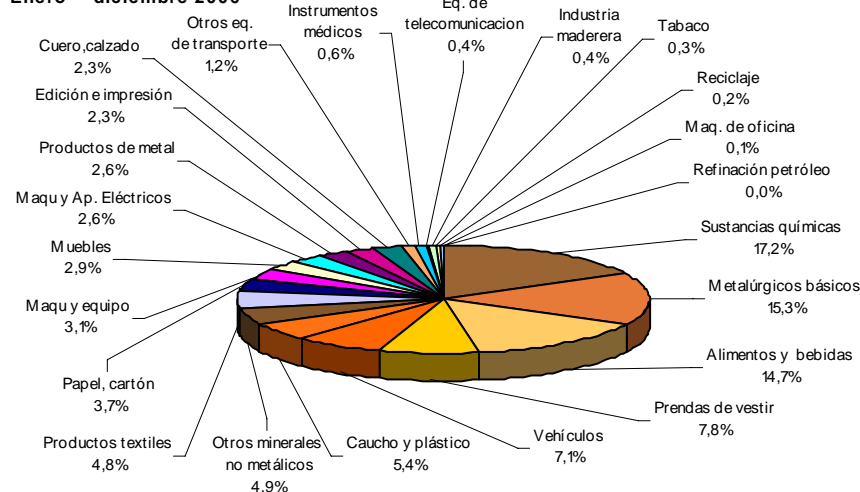
Enero - diciembre 2006

Durante 2006, las ventas externas de productos industriales representaron el 83,5% del valor de las exportaciones no tradicionales; las del sector agropecuario, ganadería, caza y silvicultura, el 14,8%; las del sector minero, el 0,6%, y otros sectores, el 1,1%. (Cuadro 18 del anexo).

Gráfico 31
Distribución porcentual del valor FOB de las exportaciones industriales no tradicionales, según CIU Rev.3

Total nacional

Enero - diciembre 2006



Fuente: DANE - DIAN Cálculos: DANE

Las exportaciones de productos del sector agropecuario, ganadería, caza y silvicultura crecieron el 8,6%. Este resultado obedece, fundamentalmente, al comportamiento en las ventas de producción agrícola.

Las exportaciones del sector minero, se incrementaron en un 38,6%, al pasar de US\$50,3 millones, durante 2005, a US\$69,7 millones en el año 2006.

Se presentó aumento del 18,2% en las ventas externas de productos del sector industrial durante 2006, al pasar de US\$8 884,8 millones a US\$10 501,9 millones.

De acuerdo con el valor FOB, el incremento más importante en estas exportaciones se presentó en fabricación de metalúrgicos básicos, al contribuir con 4,2 puntos porcentuales a la variación de las no tradicionales, debido principalmente al comportamiento positivo en las ventas externas de industrias básicas de metales preciosos y de metales no ferrosos.

Las ventas externas de sustancias y productos químicos, se incrementaron en un 13,2%, así contribuyeron con 1,9 puntos porcentuales a la variación total. Igualmente, se registró incremento del 13,5% en las exportaciones de productos alimenticios y bebidas.

Por su parte, la disminución en estas exportaciones se presentó en la fabricación de productos de tabaco, al pasar de US\$34,8 millones, durante 2005, a US\$32,7 millones en el año 2006.

□□□

Cuadro 5
Variación porcentual del valor FOB de las exportaciones no tradicionales, según CIU Rev.3
Total nacional
Enero - diciembre 2006/2005

Descripción	Variación (%)	Contribución a la variación	
		Total	Del grupo
Total	16,2	16,2	
Sector agropecuario, ganadería, caza y silvicultura	8,6	1,4	
Sector minero	38,6	0,2	
Sector industrial	18,2	14,9	18,2
Productos alimenticios y bebidas	13,5	1,7	2,1
Productos de tabaco	-6,1	0,0	0,0
Fabricación de productos textiles	12,6	0,5	0,6
Fabricación de prendas de vestir	2,9	0,2	0,3
Cuero y sus derivados; calzado	17,5	0,3	0,4
Industria maderera	26,9	0,1	0,1
Papel, cartón y sus productos	21,9	0,7	0,8
Actividades de edición e impresión	3,4	0,1	0,1
Fabricación de productos de la refinación del petróleo	-6,5	0,0	0,0
Fabricación de sustancias y productos químicos	13,2	1,9	2,4
Fabricación de productos de caucho y plástico	19,1	0,8	1,0
Otros productos minerales no metálicos	22,9	0,9	1,1
Fabricación de productos metalúrgicos básicos	39,9	4,2	5,2
Productos elaborados de metal	23,9	0,5	0,6
Fabricación de maquinaria y equipo	17,8	0,5	0,6
Fabricación de maquinaria de oficina	23,2	0,0	0,0
Fabricación de maquinaria y aparatos eléctricos	43,7	0,8	0,9
Fabricación de equipos de telecomunicaciones	6,1	0,0	0,0
Fabricación de instrumentos médicos	11,3	0,1	0,1
Fabricación de vehículos	14,9	0,9	1,1
Fabricación de otros tipos de transporte	26,9	0,2	0,3
Fabricación de muebles; industrias manufactureras	16,3	0,4	0,5
Reciclaje	148,4	0,1	0,2
Demás sectores	-15,9	-0,3	

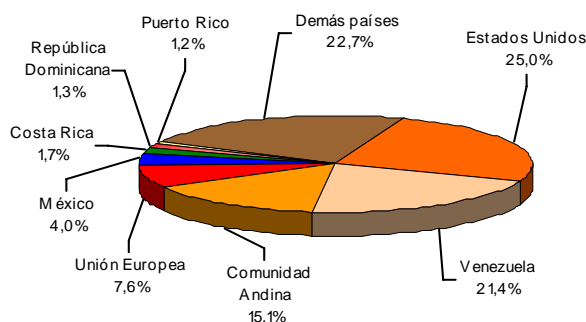
Fuente: DANE – DIAN Cálculos: DANE

3.3 Exportaciones no tradicionales según país de destino

Las exportaciones de productos no tradicionales durante 2006, se destinaron principalmente a Estados Unidos, al participar con el 25,0% del total presentado en este grupo de productos y alcanzar un monto de US\$3 140,6 millones.

Le siguen en importancia, las ventas a Venezuela, al participar con el 21,4% y a los países de Comunidad Andina, con el 15,1%.

Gráfico 32
Distribución porcentual del valor FOB de las exportaciones no tradicionales, por destino
Total nacional
Enero - diciembre 2006



Fuente: DANE – DIAN Cálculos: DANE

Durante este período, las exportaciones no tradicionales destinadas a Venezuela, se incrementaron el 29,4% y contribuyeron con 5,7 puntos porcentuales a la variación presentada en este tipo de productos.

Así mismo, se registró incremento en las exportaciones no tradicionales hacia Perú al pasar de US\$508,3 millones, durante 2005, a US\$613,5 millones en el año 2006.

Cuadro 6
Variación porcentual del valor FOB de las exportaciones no tradicionales según países de destino

Países	Diciembre 2006 - 2005		Enero - diciembre 2006 - 2005	
	Variación %	Contribución a la variación	Variación %	Contribución a la variación
Total nacional				
Total	9,5	9,5	16,2	16,2
ALADI	24,5	11,2	18,8	8,1
Comunidad Andina	8,2	1,5	9,4	1,5
Bolivia	10,1	0,1	17,5	0,1
Ecuador	10,4	1,3	4,3	0,5
Perú	3,0	0,2	20,7	1,0
Resto Aladi	35,3	9,7	24,3	6,6
Venezuela	43,9	8,3	29,4	5,7
Estados Unidos	-26,4	-7,2	-0,5	-0,1
Puerto Rico	-9,4	-0,1	2,0	0,0
Canadá	-9,8	0,0	39,8	0,2
Unión Europea	-1,4	-0,1	5,3	0,4
Japón	112,8	0,5	27,2	0,1
Costa Rica	2,7	0,0	9,7	0,2
República Dominicana	4,0	0,1	9,1	0,1
Demás países	37,3	5,1	52,5	7,1

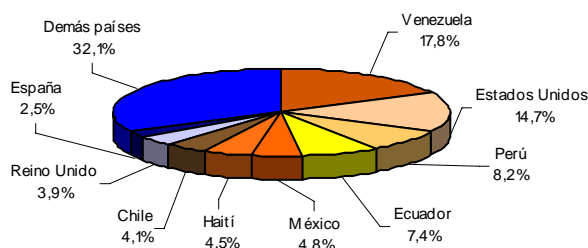
Fuente: DANE - DIAN Cálculos: DANE

Destino de los principales productos no tradicionales

Enero - diciembre 2006

Venezuela es el principal destino de las exportaciones de alimentos, bebidas y tabaco. Las exportaciones de este tipo de productos destinadas a México registraron incremento del 134,7%.

Gráfico 33
Exportaciones de alimentos, bebidas y tabaco
Distribución porcentual del valor FOB
Total nacional
Enero - diciembre 2006

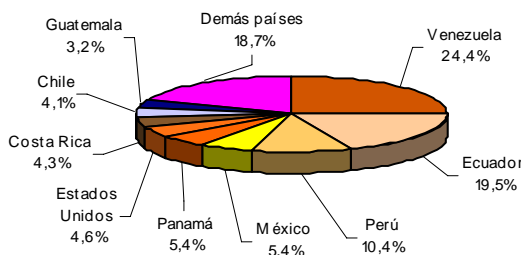


Fuente: DANE - DIAN Cálculos: DANE



Durante 2006, las ventas externas de productos químicos, se destinaron principalmente a Venezuela, Ecuador y en menor proporción a Perú. Se incrementaron en US\$60,3 millones las exportaciones de este tipo de productos hacia Venezuela, al pasar de US\$216,5 millones, durante US\$276,8 millones en el año 2006.

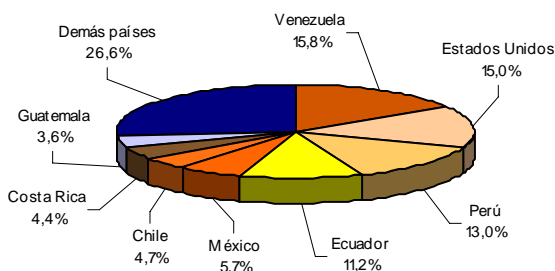
Gráfico 34
Exportaciones de productos químicos
Distribución porcentual del valor FOB
Total nacional
Enero - diciembre 2006



Fuente: DANE – DIAN Cálculos: DANE

Las exportaciones de materias plásticas en el año 2006 se dirigieron principalmente hacia Venezuela, Estados Unidos, Perú y Ecuador. Las ventas externas de estos productos hacia Venezuela registraron incremento del 29,4%.

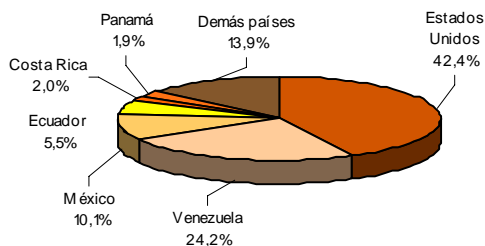
Gráfico 35
Exportaciones de materias plásticas
Distribución porcentual del valor FOB
Total nacional
Enero - diciembre 2006



Fuente: DANE – DIAN Cálculos: DANE

Las ventas externas de confecciones durante 2006, se dirigieron principalmente, hacia Estados Unidos y en menor proporción a Venezuela. En US\$76,0 millones se incrementaron las exportaciones de este tipo de productos hacia Venezuela, al pasar de US\$170,6 millones, en el 2005, a US\$246,7 millones durante 2006.

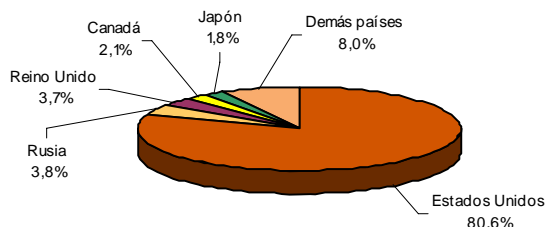
Gráfico 36
Exportaciones de confecciones de material textil
Distribución porcentual del valor FOB
Total nacional
Enero - diciembre 2006



Fuente: DANE – DIAN Cálculos: DANE

El principal destino de las exportaciones de plantas vivas y productos de la floricultura, durante 2006, fue Estados Unidos, registrando un crecimiento del 6,5% al pasar de US\$736,1 millones, en el año 2005, a US\$783,6 millones, durante 2006.

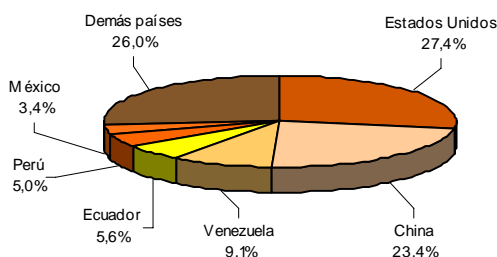
Gráfico 37
Exportaciones de productos de la floricultura
Distribución porcentual del valor FOB
Total nacional
Enero - diciembre 2006



Fuente: DANE – DIAN Cálculos: DANE

Las ventas externas de metales y sus manufacturas, fueron destinadas principalmente a Estados Unidos y China. Las ventas externas de este tipo de productos hacia China se incrementaron el 210,2%, al pasar de US\$67,4 millones durante de 2005 a US\$209,1 millones en el año 2006. (Cuadros 11,12 y 13 del anexo).

Gráfico 38
Exportaciones de metales y sus manufacturas
Distribución porcentual del valor FOB
Total nacional
Enero - diciembre 2006



Fuente: DANE – DIAN Cálculos: DANE

3.4 Exportaciones no tradicionales según aduanas del país

Enero - diciembre 2006

Por la aduana de Cartagena, se realizó el trámite aduanero del 23,3% de las exportaciones no tradicionales durante el año 2006; el 13,2% por la del Aeropuerto el Dorado; el 12,6% por la de Cúcuta; el 11,6% por la de Medellín; y el 39,3% por las demás aduanas (Cuadro 17 del anexo).

En términos de contribución a la variación de las exportaciones no tradicionales, durante este período, los principales incrementos se presentaron en las aduanas de Cúcuta, con 3,7 puntos porcentuales y Cartagena con 2,4 puntos porcentuales.

□□□

Cuadro 7
Variación porcentual del valor FOB de las exportaciones no tradicionales
según aduanas
Total nacional

Aduanas	Diciembre 2006 - 2005		Enero - diciembre 2006 - 2005	
	Variación %	Contribución la variación	Variación %	Contribución a la variación
Total	9,5	9,5	16,2	16,2
Cúcuta	49,0	5,2	34,0	3,7
Cartagena	-5,8	-1,6	9,6	2,4
Barranquilla	24,9	1,4	23,8	1,4
Aeropuerto El Dorado	-40,6	-4,2	9,7	1,4
Cali	52,7	1,5	44,0	1,4
Buenaventura	13,7	1,4	11,6	1,3
Santa Marta	55,4	1,4	46,1	1,3
Especial de Aduanas de Bogotá	110,5	4,3	33,2	1,2
Medellín	-0,2	0,0	7,7	1,0
Máicao	83,2	1,0	55,7	0,6
Ipiales	4,1	0,2	12,9	0,6
Urabá	-19,9	-0,9	3,8	0,1
Arauca	1113,5	0,2	155,0	0,1
Manizales	14,3	0,1	20,0	0,1
Bucaramanga	49,5	0,1	12,4	0,0
Leticia	*	0,0	15,2	0,0
Puerto Carreño	0,0	0,0	-100,0	0,0
San Andrés	-100,0	-0,1	-28,1	0,0
Tumaco	2,0	0,0	-6,5	0,0
Riohacha	-27,3	-0,2	-4,8	0,0
Pereira	-48,9	-0,2	-40,4	-0,1

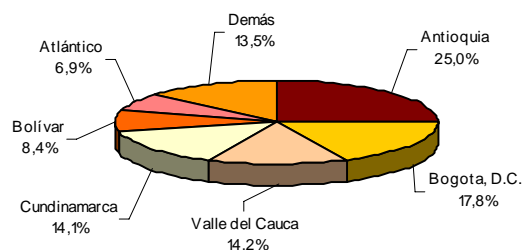
Fuente: DANE – DIAN Cálculos: DANE

3.5 Exportaciones no tradicionales según departamentos de origen

De acuerdo con las declaraciones de exportación presentadas ante la DIAN, los productos señalados como originados en el departamento de Antioquia representaron el 25,0% del total de las exportaciones no tradicionales realizadas en el año 2006, las de Bogotá, D.C. representaron el 17,8% las del Valle del Cauca el 14,2%, las de Cundinamarca el 14,1% y las de Bolívar el 8,4%. (Ver cuadro 19 del anexo)

Las exportaciones de Bogotá, D.C. aumentaron un 35,4%, al pasar de US\$1 652,7 millones, durante 2005 a US\$2 238,1 millones en el año 2006 (Ver cuadro 19 del anexo).

Gráfico 39
Distribución porcentual del valor FOB de las
exportaciones no tradicionales por
departamentos de origen
Total nacional
Enero - diciembre 2006



Fuente: DANE – DIAN Cálculos: DANE

4 EXPORTACIONES SEGÚN FECHAS EMBARQUE

4.1 Resultados generales

Durante diciembre de 2006, se declararon US\$2 111,9 millones FOB, de los cuales US\$1,9 millones se embarcaron en julio de 2006, US\$6,4 millones en agosto, US\$140,4 millones en septiembre, US\$39,1 millones en octubre, US\$194,9 millones en noviembre y se embarcaron US\$1 719,1 millones FOB en diciembre.

Cuadro 8
Exportaciones totales declaradas según fecha de embarque
Total nacional
Diciembre 2006

Fechas de embarque	Millones de dólares FOB	Participación %
Total	2 111,9	100,0
2004	0,1	0,0
2005	0,0	0,0
Enero-06	0,0	0,0
Febrero-06	0,0	0,0
Marzo-06	0,2	0,0
Abril-06	1,2	0,1
Mayo-06	6,9	0,3
Junio-06	1,5	0,1
Julio-06	1,9	0,1
Agosto-06	6,4	0,3
Septiembre-06	140,4	6,6
Octubre-06	39,1	1,9
Noviembre-06	194,9	9,2
Diciembre-06	1 719,1	81,4

Fuente: DANE – DIAN Cálculos: DANE

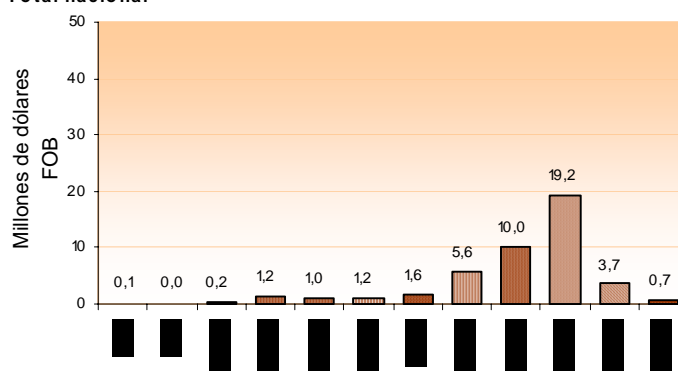
Diferencia en meses

El 81,4% de las exportaciones totales fueron embarcadas y declaradas en diciembre de 2006, el 9,2% presentan un mes de diferencia entre fecha de declaración y fecha de embarque, el 1,9% presentan dos meses de diferencia, el 6,6% presentan tres meses, y el 0,9% presentan diferencia entre 4 y 30 meses.

4.2 Exportaciones de flores (0603) según fechas de embarque.

De los US\$44,5 millones declarados en diciembre de 2006, en junio se embarcaron US\$1,2 millones, en julio US\$1,6 millones, en agosto US\$5,6 millones, en septiembre US\$10,0 millones, en octubre US\$19,2 millones, en noviembre US\$3,7 millones y en diciembre se embarcaron US\$0,7 millones.

Gráfico 40
Distribución de los embarques de flores (0603) declarados en 2006 (Diciembre)
Total nacional



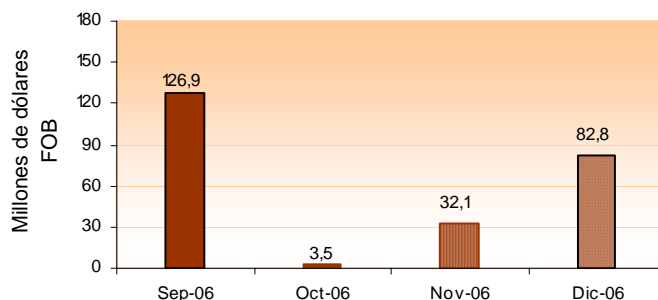
Fuente: DANE – DIAN Cálculos: DANE



4.3 Exportaciones de carbón según fechas de embarque.

De los US\$245,3 millones declarados durante diciembre de 2006, en septiembre se embarcaron US\$126,9 millones, en octubre US\$3,5 millones, en noviembre US\$32,1 millones y en diciembre se embarcaron US\$82,8 millones.

Gráfico 41
Distribución de los embarques de carbón declarados en 2006 (Diciembre)
Total nacional

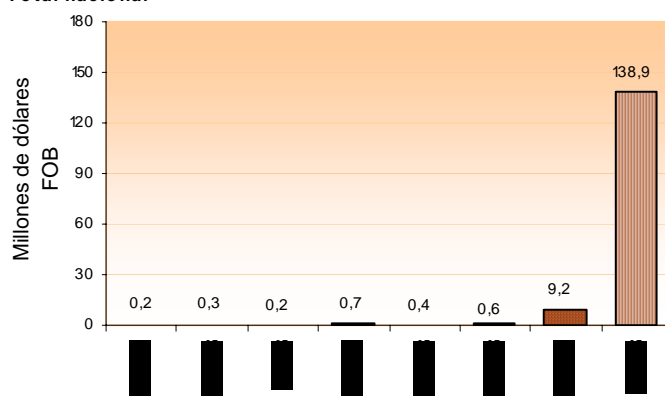


Fuente: DANE – DIAN Cálculos: DANE

4.4 Exportaciones de café (0901119000) según fechas de embarque.

De los US\$150,5 millones declarados durante diciembre de 2006, en julio se embarcaron US\$0,2 millones, en agosto US\$0,7 millones, en septiembre US\$0,4 millones, en octubre US\$0,6 millones, en noviembre US\$9,2 millones y en diciembre se embarcaron US\$138,9 millones.

Gráfico 42
Distribución de los embarques de café (0901119000) declarados en 2006 (Diciembre)
Total nacional



Fuente: DANE – DIAN Cálculos: DANE

FICHA METODOLÓGICA

Objetivo: presentar la información estadística sobre las exportaciones realizadas por Colombia durante enero - diciembre de 2006, comparando las cifras con las del mismo período de 2005.

Tipo de investigación: documentos administrativos

Fuentes de información: documentos de exportación, excepto para petróleo; la fuente de información sobre exportaciones de petróleo y sus derivados es la Empresa Colombiana de Petróleos –ECOPETROL– y las compañías privadas exportadoras de esos combustibles.

Periodicidad: mensual.

Cobertura: nacional.

Principales términos utilizados

- **Exportación:** es la salida, con destino a otro país o zona franca industrial colombiana, de mercancías que hayan tenido circulación libre o restringida en el territorio aduanero colombiano. La exportación se registra estadísticamente cuando la Aduana ha realizado el cierre del documento de exportación.
- **Exportaciones tradicionales:** café, petróleo y sus derivados, carbón y ferromanganeso.
- **Aduana:** administración por donde se declara la exportación.
- **Valor FOB (Free on board):** corresponde al precio de venta de los bienes embarcados a otros países, puestos en el medio de transporte, sin incluir valor de seguro y fletes.
- **País de destino:** es aquel conocido, en el momento del despacho, como el último país en donde los bienes serán entregados.
- **CIIU Rev. 2:** Clasificación Industrial Internacional Uniforme de todas las Actividades Económicas Revisión 2.
- **CIIU Rev. 3:** Clasificación Industrial Internacional Uniforme de todas las Actividades Económicas Revisión 3.
- **Importaciones:** es la introducción legal de mercancías procedentes de otros países o de una zona franca industrial colombiana, al resto del territorio aduanero nacional. Estas cifras se producen según la fecha de presentación de las declaraciones de importación ante las entidades financieras autorizadas para recaudar los tributos aduaneros.
- **Balanza comercial:** parte de la balanza de pagos que registra sólo las transacciones de bienes de un país con el resto del mundo, durante un mes determinado. Cuando el valor de las importaciones excede el valor de las exportaciones se dice que la balanza comercial está en déficit; cuando ocurre lo contrario, se dice que la balanza comercial tiene superávit.

Variaciones analizadas

- **Variación acumulada en lo corrido del año:** variación porcentual calculada entre lo transcurrido desde enero hasta el mes de referencia del año (enero hasta i,t), y lo transcurrido en igual mes del año inmediatamente anterior (enero hasta i,t-1).
- **Variación anual:** variación porcentual calculada entre el mes del año en referencia (i,t) y el mismo mes del año inmediatamente anterior (i,t-1).
- **Variación acumulada anual:** variación porcentual calculada entre el acumulado de los últimos doce meses, con relación al mes de año en referencia (i,t) y el acumulado de igual mes del año inmediatamente anterior (i,t-1).

Convenciones

p Cifras provisionales de avance, por falta de cobertura total y/o revisión completa de la información.

--: No es aplicable.

Impreso en la Dirección de Difusión, Mercadeo y Cultura Estadística
Departamento Administrativo Nacional de Estadística - DANE -
Bogotá, D.C. - Colombia – Febrero de 2007