

COMERCIO EXTERIOR- EXPORTACIONES Diciembre de 2009

Contenido

1. Comportamiento general de las exportaciones
2. Exportaciones tradicionales
3. Exportaciones no tradicionales
4. Exportaciones según fechas de embarque
5. Grado tecnológico de las exportaciones no tradicionales

Ficha Metodológica



Código N° 1081-1
Producción y difusión de la información estadística estratégica oficial. Regulación del sistema estadístico nacional
NTC ISO 9001:2000



Código N° 011-1
Producción y difusión de la información estadística estratégica oficial. Regulación del sistema estadístico nacional
NTC GP 1000:2004



Resumen

- En diciembre de 2009, las exportaciones totales crecieron 7,6% con relación a igual mes de 2008. Esto como resultado de las mayores ventas externas de productos tradicionales (38,2%).
- Durante el año 2009, se registraron exportaciones por US\$32 853,0 millones, monto inferior en 12,7% al observado en el mismo período de 2008.
- En el año 2009, las exportaciones destinadas a Venezuela registraron una disminución de 33,5%, debido en parte a las menores ventas de prendas y complementos de vestir (-72,1%) y, pieles y cueros (-77,1%).
- Durante el período enero - diciembre de 2009, las exportaciones destinadas a Estados Unidos disminuyeron 8,4%, debido principalmente a las menores ventas de combustibles y aceites minerales y sus productos (-12,3%).
- En diciembre de 2009 se declararon ventas al exterior por US\$3 189,6 millones FOB, de los cuales US\$2 422,4 millones se embarcaron durante este mes, US\$602,1 millones en noviembre, US\$85,8 millones en octubre, US\$46,6 millones en septiembre y US\$32,7 millones en meses anteriores.

Director

Héctor Maldonado Gómez

Subdirector

Carlos Eduardo Sepúlveda Rico

Director de Metodología y Producción Estadística

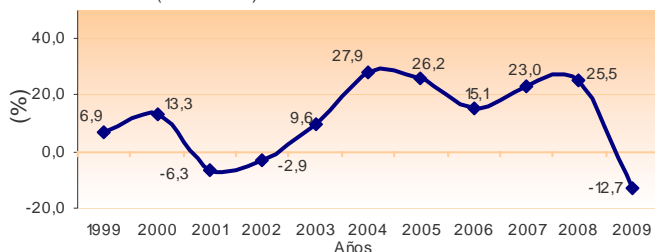
Eduardo Efraín Freire Delgado

1 Nota aclaratoria: la fecha a la que se refieren las estadísticas de exportación es la de declaración de las mercancías, NO la de embarque.

Variación enero - diciembre

Las exportaciones totales disminuyeron 12,7%.

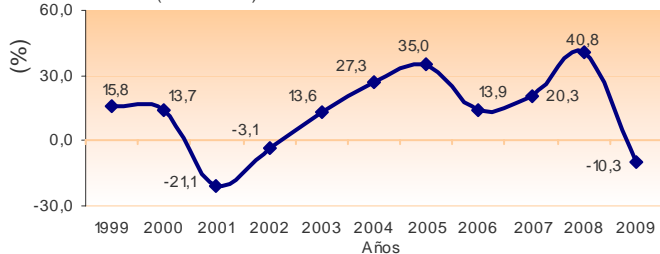
Gráfico 1
Variación del valor FOB de las exportaciones totales
Total nacional
Enero - diciembre (1999 - 2009)



Fuente: DANE – DIAN Cálculos: DANE

Las exportaciones tradicionales disminuyeron 10,3%.

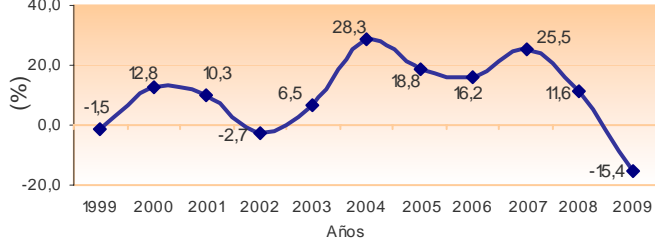
Gráfico 2
Variación del valor FOB de las exportaciones tradicionales
Total nacional
Enero - diciembre (1999 - 2009)



Fuente: DANE – DIAN Cálculos: DANE

Las exportaciones no tradicionales disminuyeron 15,4%.

Gráfico 3
Variación del valor FOB de las exportaciones no tradicionales
Total nacional
Enero - diciembre (1998 - 2008)



Fuente: DANE – DIAN Cálculos: DANE

Variación anual a diciembre

Las exportaciones totales aumentaron 7,6%.

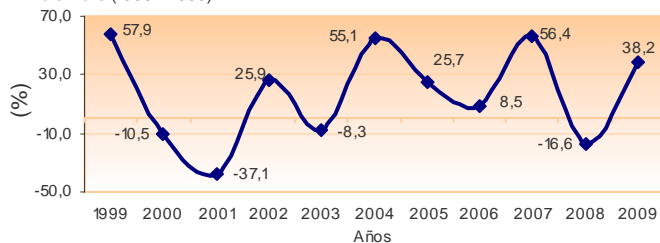
Gráfico 4
Variación del valor FOB de las exportaciones totales
Total nacional
Diciembre (1999 - 2009)



Fuente: DANE – DIAN Cálculos: DANE

Las exportaciones tradicionales aumentaron 38,2%.

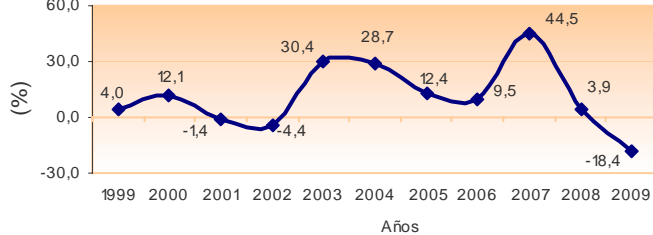
Gráfico 5
Variación del valor FOB de las exportaciones tradicionales
Total nacional
Diciembre (1999 - 2009)



Fuente: DANE – DIAN Cálculos: DANE

Las exportaciones no tradicionales disminuyeron 18,4%.

Gráfico 6
Variación del valor FOB exportaciones no tradicionales
Total nacional
Diciembre (1999 - 2009)



Fuente: DANE – DIAN Cálculos: DANE



Exportaciones Colombianas 1999 – 2009

Millones de dólares

Años	Totales		Tradicional		No tradicional	
	FOB	Variación (%)	FOB	Variación (%)	FOB	Variación (%)
1999	11 617	6,9	6 113	15,8	5 504	-1,5
2000	13 158	13,3	6 947	13,7	6 211	12,8
2001	12 330	-6,3	5 481	-21,1	6 849	10,3
2002	11 975	-2,9	5 309	-3,1	6 666	-2,7
2003	13 129	9,6	6 031	13,6	7 098	6,5
2004	16 788	27,9	7 679	27,3	9 109	28,3
2005	21 190	26,2	10 366	35,0	10 825	18,8
2006	24 391	15,1	11 810	13,9	12 581	16,2
2007	29 991	23,0	14 207	20,3	15 784	25,5
2008	37 626	25,5	20 003	40,8	17 623	11,6
2009	32 853	-12,7	17 953	-10,3	14 900	-15,4

Fuente: DANE – DIAN Cálculos: DANE
Corresponde al período enero – diciembre 1999 – 2009

Al analizar las exportaciones colombianas durante 1999 - 2009, se observa que los principales incrementos se registraron en los años 2004, 2005 y 2008.

El mayor valor de las exportaciones totales fue registrado durante el 2008, al alcanzar un monto de US\$37 626 millones, seguido de las registradas en el año 2009 con un valor de US\$32 853 millones FOB. La variación más alta de los últimos 10 años se registró en el año 2004 con un incremento de 27,9%.

La mayor reducción de las exportaciones se presentó en 2009, ocasionada por el comportamiento de las exportaciones no tradicionales que disminuyeron 15,4%; este comportamiento negativo en las ventas externas no se presentaba desde al año 2002.

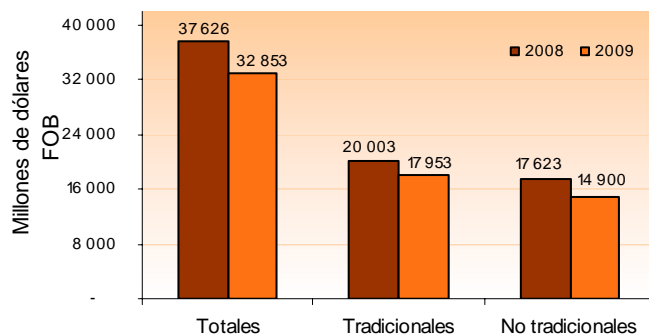
1. COMPORTAMIENTO GENERAL DE LAS EXPORTACIONES

1.1 Resultados generales

Enero - diciembre 2009

De acuerdo con las declaraciones de exportación procesadas por el DANE y la DIAN, durante 2009 las ventas externas del país disminuyeron 12,7% con relación a las del mismo período de 2008, al pasar de US\$37 625,9 millones FOB a US\$32 853,0 millones FOB. (Cuadro 1 del anexo).

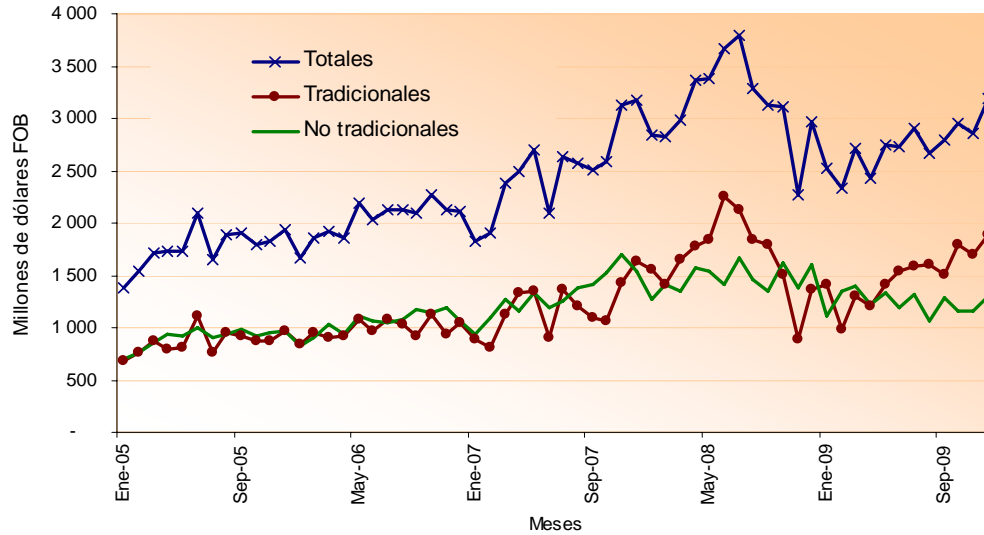
Gráfico 7
Valor FOB de las exportaciones
Enero - diciembre (2008 - 2009)



Fuente: DANE – DIAN Cálculos: DANE

Este resultado obedeció principalmente a la contracción de 15,4% en las exportaciones de productos no tradicionales, debido fundamentalmente a la reducción de las ventas de confecciones (-50,3%), metales y manufacturas (-36,6%), cueros (56,7%) y animales vivos y sus productos (-30,1%).

Gráfico 8
Valor FOB de las exportaciones totales, tradicionales y no tradicionales
Enero 2005 - diciembre 2009



Fuente: DANE – DIAN Cálculos: DANE

Por su parte, las exportaciones tradicionales disminuyeron 10,3%, debido principalmente a las menores ventas de petróleo y sus derivados (-15,9%). No obstante, es importante destacar que en volumen estas ventas presentaron un aumento de 18,9%.

Sin incluir las exportaciones de oro ni esmeraldas en el grupo de las exportaciones no tradicionales, la contracción registrada fue 19,3%.

Cuadro 1
Variación de las exportaciones
2009/2008

Descripción	Enero - diciembre		Diciembre	
	Variación %	Contribución a la variación	Variación %	Contribución a la variación
Totales	-12,7	-12,7	7,6	7,6
Tradicionales	-10,3	-5,4	38,2	17,6
Petróleo y derivados	-15,9	-5,2	144,7	23,8
Carbón	7,4	1,0	-22,9	-4,6
Café	-18,1	-0,9	-9,1	-0,5
Ferróníquel	-15,9	-0,4	-27,4	-1,1
No tradicionales	-15,4	-7,2	-18,4	-9,9
-No trad. sin oro ni esmeraldas	-19,4	-8,5	-28,7	-14,7

Fuente: DANE - DIAN Cálculos: DANE

Nota: La variación anual de las exportaciones de carbón se deben a la disminución en los precios internacionales y a la diferencia entre fecha de embarque y fecha de declaración que se presentó en diciembre de 2008

□□□

Por países, la mayor contribución a la variación negativa de las exportaciones se registró en los productos vendidos a Venezuela (-33,5%), que se tradujo en un aporte negativo de 5,4 puntos porcentuales a la contracción de 12,7% de las exportaciones totales. Según capítulos del arancel, dicha contracción se debió principalmente a las menores ventas de prendas y complementos de vestir (-72,1%) y, pieles y cueros (-77,1%).

En contraste, las ventas a los Países Bajos, con un crecimiento de 78,7%, aportaron 1,6 puntos porcentuales a la variación total. Este comportamiento se debió principalmente al incremento de las exportaciones de combustibles y aceites minerales y sus productos (113,1%).

Cuadro 2
Variación porcentual del valor FOB de las exportaciones totales, tradicionales y no tradicionales, según destino
Enero – diciembre 2009/2008

Países	Totales		Tradicionales		No Tradicionales	
	Variación %	Contribución a la variación	Variación %	Contribución a la variación	Variación %	Contribución a la variación
Totales	-12,7	-12,7	-10,3	-10,3	-15,4	-15,4
Venezuela	-33,5	-5,4	90,0	0,7	-36,6	-12,3
Estados Unidos	-8,4	-3,1	-11,8	-6,3	2,7	0,5
Islas Caimán	-100,0	-1,8	-100,0	-3,3	-83,4	0,0
Singapur	-76,2	-0,9	-77,1	-1,7	-40,1	0,0
Taiwán	-91,5	-0,8	-94,6	-1,5	-22,4	0,0
Chipre	-81,1	-0,8	-81,2	-1,4	-22,3	0,0
Alemania	-42,7	-0,7	-54,3	-0,8	-31,7	-0,6
República Dominicana	-35,6	-0,7	-45,6	-1,3	-5,4	-0,1
Ecuador	-16,2	-0,6	-13,2	0,0	-16,2	-1,4
Chile	-26,1	-0,6	-37,5	-1,0	-7,9	-0,1
Trinidad y Tobago	-27,5	-0,4	-29,4	-0,7	-5,8	0,0
España	-22,5	-0,4	-24,0	-0,5	-18,5	-0,2
Costa Rica	-65,9	-0,4	-74,6	-0,3	-8,9	-0,1
México	-13,2	-0,2	-59,6	-0,4	-0,1	0,0
Turquía	79,4	0,4	80,2	0,7	70,6	0,1
India	2763,4	1,2	6281,8	2,1	44,9	0,0
China	114,4	1,3	169,1	2,4	16,4	0,1
Países Bajos	78,7	1,6	101,0	3,2	-29,8	-0,2
Resto de países	-1,7	-0,4	0,0	0,0	-4,1	-1,1

Fuente: DANE –DIAN Cálculos: DANE

Cuadro 3
Variación porcentual del valor FOB de las exportaciones por capítulos del arancel y países de destino
Enero - diciembre 2009/2008

Venezuela		
Descripción	Variación	Contribución
Prendas y complementos de vestir, de punto	-72,1	-4,3
Pieles y cueros	-77,1	-3,5
Vehículos y sus partes	-63,8	-3,2
Prendas y complementos de vestir, excepto de punto	-67,4	-3,1
Carnes y despojos comestibles	-22,2	-2,8
Calzado, botines, artículos análogos y partes	-54,2	-1,7
Combustibles y aceites minerales y sus productos	110,9	2,7
Demás productos	-28,6	-17,7
Total	-33,5	-33,5
Estados Unidos		
Combustibles y aceites minerales y sus productos	-12,3	-8,7
Cobre y sus manufacturas	-91,8	-0,6
Manufactura de fundición, de hierro o acero	-53,1	-0,6
Perlas finas, piedras y metales preciosos	76,6	3,3
Demás productos	-8,0	-1,8
Total	-8,4	-8,4
Islas Caimán		
Combustibles y aceites minerales y sus productos	-100,0	-99,7
Demás productos	-83,4	-0,2
Total	-100,0	-100,0
Países Bajos		
Combustibles y aceites minerales y sus productos	113,1	80,3
Fundición, hierro y acero	56,0	5,3
Grasas y aceites animales o vegetales	-58,6	-2,1
Demás productos	-30,6	-4,9
Total	78,7	78,7

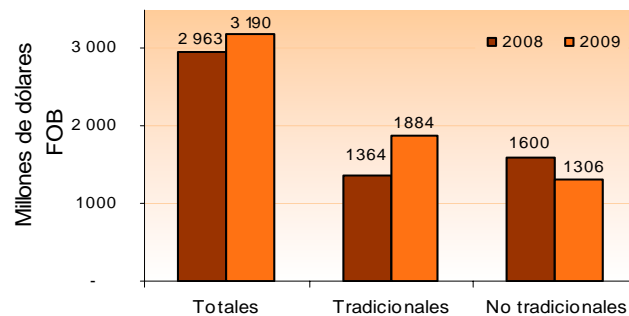
Fuente: DANE –DIAN Cálculos: DANE



Diciembre

En diciembre de 2009, el valor FOB de las ventas externas del país aumentó 7,6%, con relación al mismo mes del año anterior. Las exportaciones se ubicaron en US\$3 189,6 millones, frente a US\$2 963,3 millones registrados en diciembre de 2008. Este resultado estuvo explicado principalmente por el crecimiento de 38,2% en las exportaciones tradicionales, que pasaron de US\$1 363,7 millones en diciembre de 2008 a US\$1 884,0 millones en el mismo mes de 2009; el producto que más contribuyó a dicho aumento fue petróleo y sus derivados (144,7%).

Gráfico 9
Valor FOB de las exportaciones
Diciembre (2008 - 2009)



Fuente: DANE – DIAN Cálculos: DANE

Las exportaciones de productos tradicionales en el mes representaron 59,1% del valor FOB total y 91,5% de las toneladas. Por su parte, los productos no tradicionales representaron 40,9% del valor FOB y 8,5% de las toneladas vendidas en diciembre.

Cuadro 4
Variación porcentual del valor FOB de las exportaciones totales, tradicionales y no tradicionales, según destino
Diciembre 2009/2008

Países	Totales		Tradicionales		No Tradicionales	
	Variación %	Contribución a la variación	Variación %	Contribución a la variación	Variación %	Contribución a la variación
Totales	7,6	7,6	38,2	38,2	-18,4	-18,4
Estados Unidos	53,6	16,7	59,6	29,0	38,0	6,1
India	15589,0	4,7	126240,7	10,2	-25,8	0,0
China	277,6	3,1	251,0	5,3	450,6	1,2
Brasil	145,6	1,9	172,7	1,6	132,2	2,2
Países Bajos	77,3	1,7	82,4	3,5	38,4	0,2
Suiza	92,4	1,6	*	1,9	42,4	1,4
Reino Unido	74,5	1,2	123,1	2,7	-3,3	0,0
República Dominicana	39,2	0,5	61,5	1,1	5,4	0,1
Lituania	13373,3	0,4	0,0	0,0	13373,3	0,8
Costa Rica	65,4	0,4	4853,1	0,4	29,1	0,3
España	23	0,4	41,6	0,9	-12,7	-0,1
Perú	14,4	0,3	-42,3	-0,4	28,6	1,0
Chile	18,7	0,3	-10,5	-0,2	45,1	0,7
Turquía	45,3	0,3	71,7	0,7	-65,5	-0,1
Italia	-48,0	-0,9	-55,7	-1,7	-22,4	-0,2
Israel	-74,5	-1,0	-74,6	-2,1	-69,3	0,0
Alemania	-55,6	-1,4	-62,9	-2,3	-40,1	-0,6
Venezuela	-77,6	-17,3	-51,2	-1,1	-78,9	-31,2
Resto de países	-21,3	-5,3	-51,0	-11,4	-0,2	0,0

Fuente: DANE – DIAN Cálculos: DANE

* Variación no se puede calcular porque no se registró movimiento en el período base de la comparación.



Cuadro 5
Variación porcentual del valor FOB de las exportaciones por capítulos
del arancel y países de destino
Diciembre 2009/2008

Estados Unidos			
Descripción	Variación	Contribución	
Combustibles y aceites minerales y sus productos	63,9	41,8	
Perlas finas, piedras y metales preciosos	319,4	13,8	
Plantas vivas y productos de la floricultura	43,6	2,3	
Manufactura de fundición, de hierro o acero	-85,0	-2,8	
Demás productos	-6,7	-1,5	
Total	53,6	53,6	
India			
Combustibles y aceites minerales y sus productos	126240,7	15611,6	
Cobre y sus manufacturas	954,8	15,2	
Demás productos	-44,0	-37,9	
Total	15589,0	15589,0	
Venezuela			
Carnes y despojos comestibles	-100,0	-15,9	
Calderas, máquinas y partes	-79,7	-5,0	
Calzado, botines, artículos análogos y partes	-96,9	-4,1	
Vehículos y sus partes	-72,3	-3,9	
Azúcares y artículos confitería	25,5	0,3	
Demás productos	-73,0	-49,1	
Total	-77,6	-77,6	

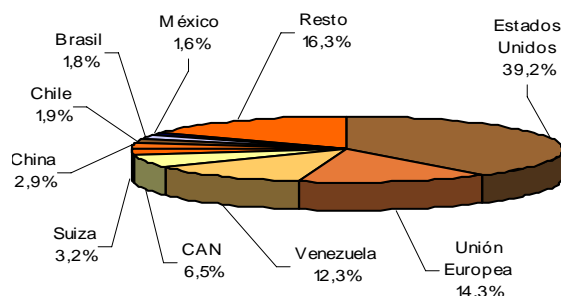
Fuente: DANE –DIAN Cálculos: DANE

1.2 Exportaciones totales según países de destino

Enero - diciembre 2009

Estados Unidos fue el principal destino de las exportaciones colombianas, y participó con 39,2% del valor total exportado en el año 2009; le siguen en su orden, los países de la Unión Europea con 14,3% y Venezuela con 12,3%. (Cuadro 4 del anexo).

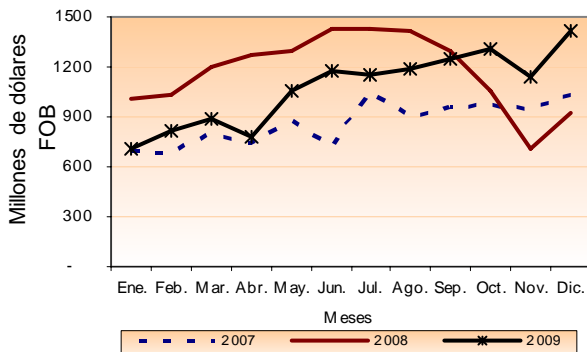
Gráfico 10
Distribución porcentual del valor FOB de las exportaciones, según país de destino
Enero - diciembre 2009



Fuente: DANE – DIAN Cálculos: DANE

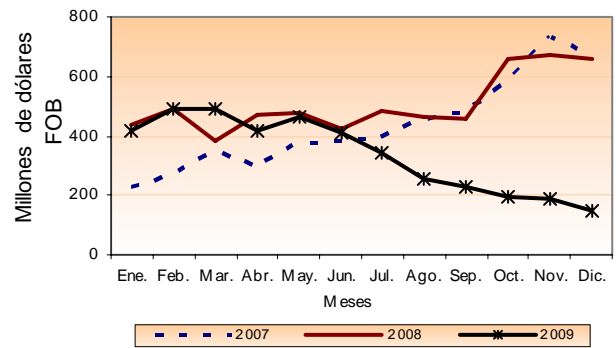
Exportaciones mensuales según países

Gráfico 11
Exportaciones mensuales a Estados Unidos
2007 - 2009 (Diciembre)



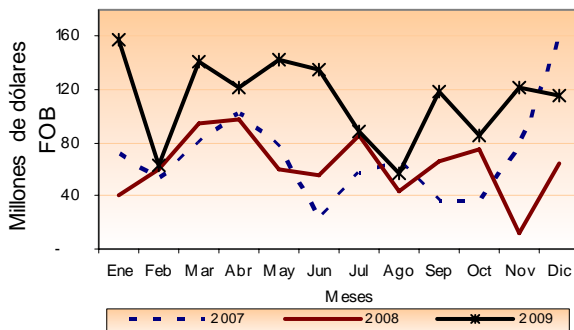
Fuente: DANE – DIAN Cálculos: DANE

Gráfico 12
Exportaciones mensuales a Venezuela
2007 - 2009 (Diciembre)



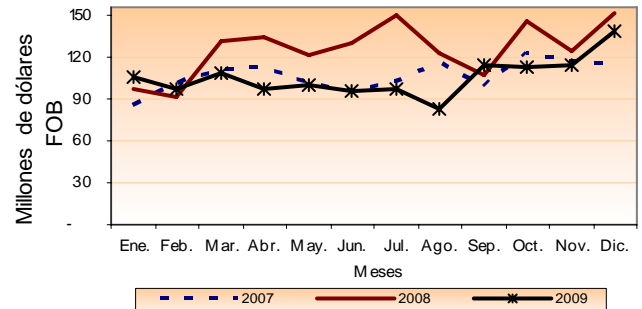
Fuente: DANE – DIAN Cálculos: DANE

Gráfico 13
Exportaciones mensuales a los Países Bajos
2007 - 2009 (Diciembre)



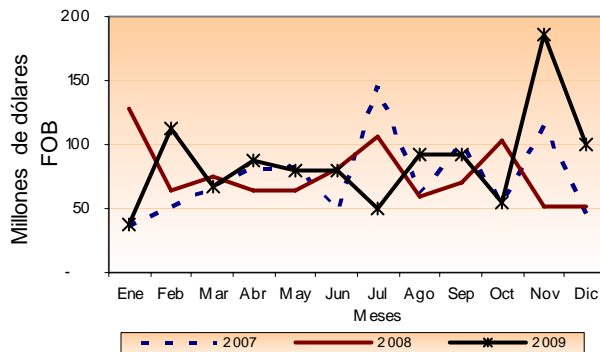
Fuente: DANE – DIAN Cálculos: DANE

Gráfico 14
Exportaciones mensuales a Ecuador
2007 - 2009 (Diciembre)



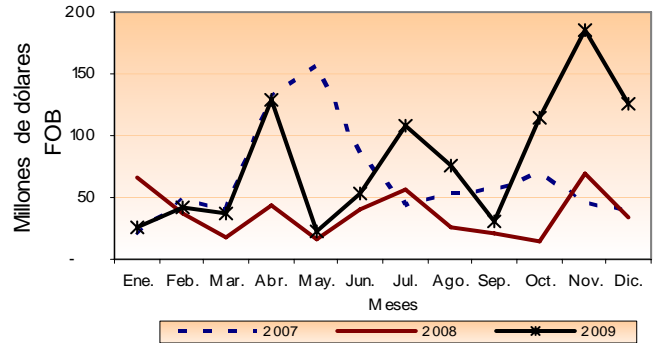
Fuente: DANE – DIAN Cálculos: DANE

Gráfico 15
Exportaciones mensuales a Suiza
2007 - 2009 (Diciembre)



Fuente: DANE – DIAN Cálculos: DANE

Gráfico 16
Exportaciones mensuales a China
2007 - 2009 (Diciembre)



Fuente: DANE – DIAN Cálculos: DANE



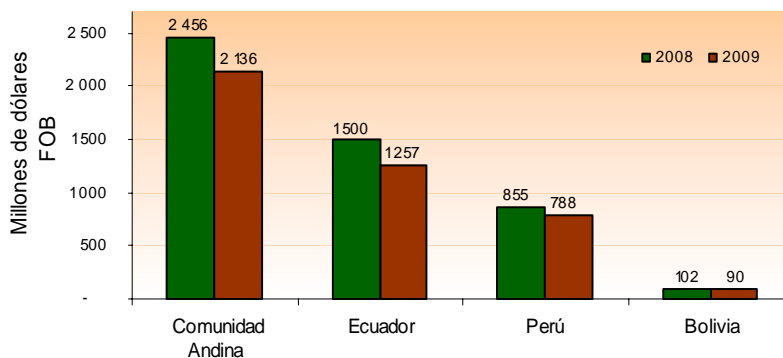
1.3 Exportaciones totales destinadas a la Comunidad Andina

Durante el período enero - diciembre de 2009, las ventas externas destinadas a los países de la Comunidad Andina disminuyeron 13,0%, al compararlas con las registradas en igual período de 2008. Este resultado obedece fundamentalmente a la contracción de 16,2% en las exportaciones a Ecuador, que aportaron -9,9 puntos porcentuales a dicha variación, las exportaciones a Perú, presentaron una disminución de 7,8% y aportaron -2,7 puntos porcentuales y las ventas a Bolivia, con una disminución de 11,2%, aportaron -0,5 puntos a la variación total de la Comunidad (-13,0%).

A su vez, la contracción registrada en las ventas destinadas a Ecuador obedeció, básicamente, a las menores ventas de vehículos y sus partes (-29,5%) y materias plásticas (-25,3%).

Hacia Perú, las principales disminuciones se presentaron en las ventas de materias plásticas (-39,4%) y, combustibles y aceites minerales y sus productos (-31,1%).

Gráfico 17
Exportaciones totales a la Comunidad Andina
Enero - diciembre 2008 - 2009



Fuente: DANE – DIAN Cálculos: DANE

2. EXPORTACIONES TRADICIONALES

2.1 Resultados generales

Enero - diciembre 2009

Las exportaciones de productos tradicionales realizadas durante el año 2009 participaron con 54,6% del valor total de las ventas externas del país y con 91,7% de las toneladas vendidas.

En el período enero - diciembre de 2009, el valor FOB de las exportaciones tradicionales disminuyó 10,3%. Este resultado se explica principalmente por el comportamiento de las ventas de petróleo (-15,9%) que aportaron -9,7 puntos porcentuales a dicha variación. No obstante, la magnitud de la contracción del valor fue un efecto de la caída en los precios, ya que en volumen se registró un crecimiento de 19,3%.

Las ventas externas de carbón crecieron 7,4%, y contribuyeron con 1,9 puntos porcentuales a la variación de las exportaciones tradicionales. En volumen presentaron un crecimiento de 8,1%.

El valor FOB de las exportaciones de café presentó una disminución de 18,1%; así mismo, el volumen disminuyó 23,7%.

Las ventas externas de ferróniquel disminuyeron 15,9% y restaron 0,7 puntos porcentuales a la variación de las exportaciones tradicionales; en volumen, presentaron un crecimiento de 51,9%.

Gráfico 18
Comportamiento del valor FOB de las exportaciones tradicionales
Enero - diciembre 2009/2008

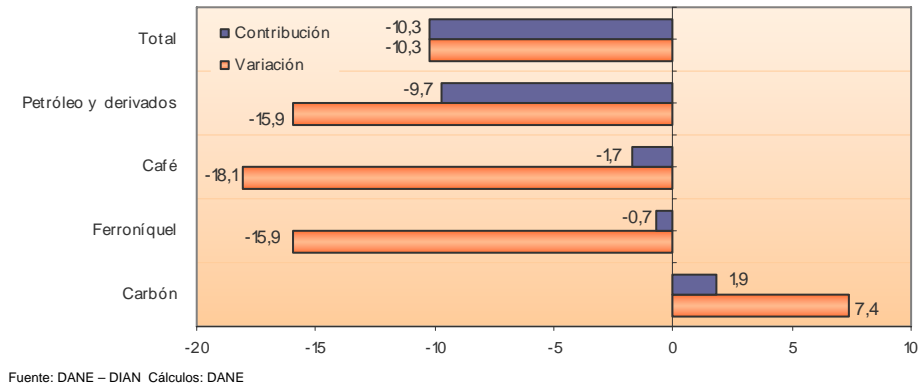


Gráfico 19
Valor FOB de las exportaciones de petróleo y derivados
2007 – 2009 (Diciembre)

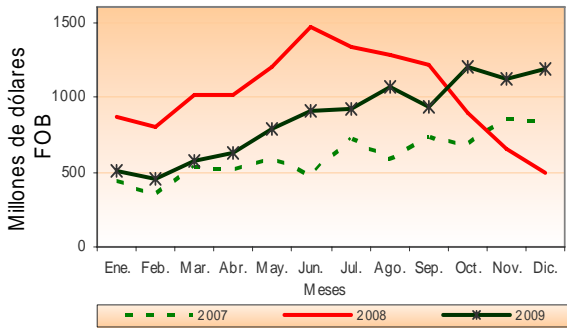


Gráfico 20
Evolución de las exportaciones de petróleo en valor y volumen

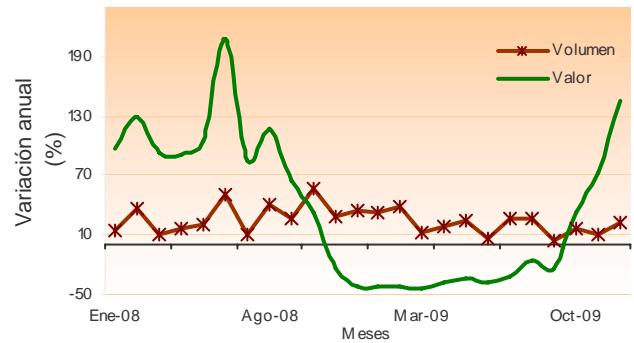


Gráfico 21
Valor FOB de las exportaciones de carbón
2007 - 2009 (Diciembre)

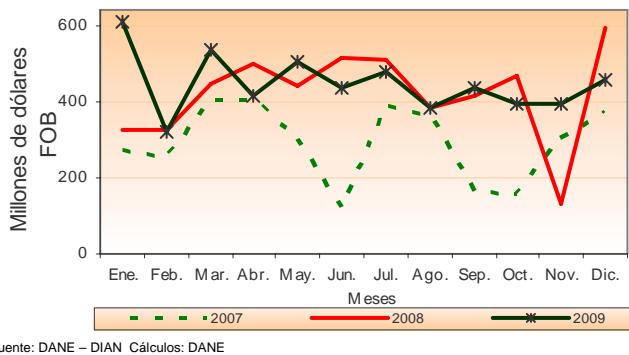


Gráfico 22
Evolución de las exportaciones de carbón

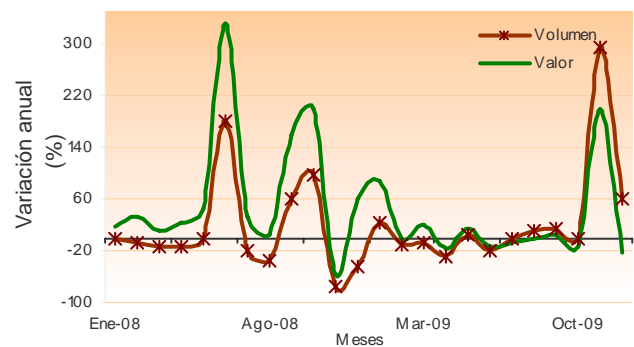
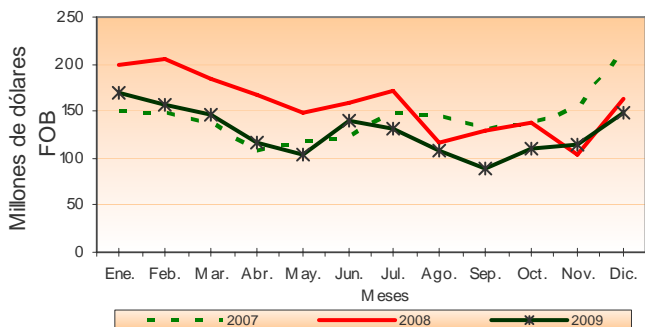
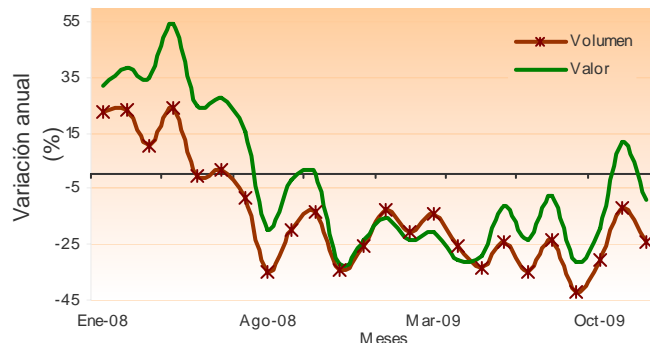


Gráfico 23
Valor FOB de las exportaciones de café
2007 - 2009 (Diciembre)



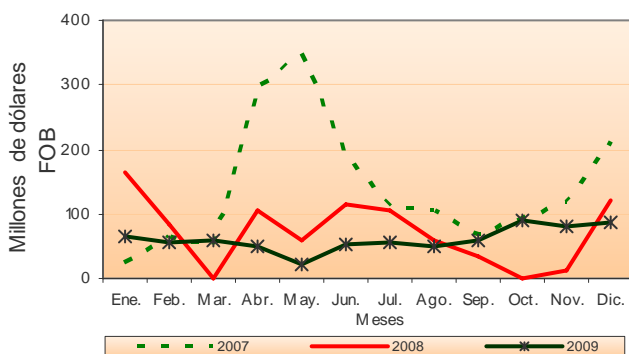
Fuente: DANE – DIAN Cálculos: DANE

Gráfico 24
Evolución de las exportaciones de café Fuente: DANE – DIAN Cálculos: DANE



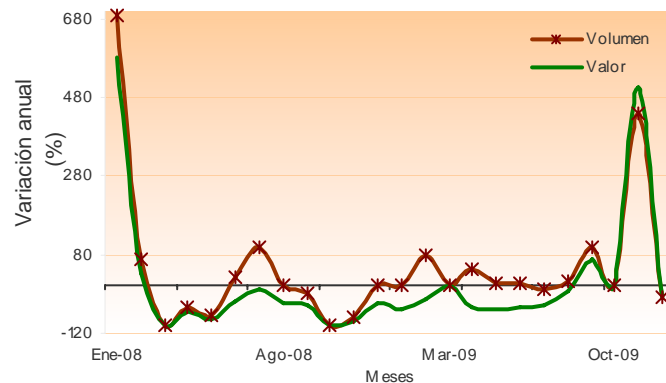
Fuente: DANE – DIAN Cálculos: DANE

Gráfico 25
Valor FOB de las exportaciones de ferróniquel
2007 - 2009 (Diciembre)



Fuente: DANE – DIAN Cálculos: DANE

Gráfico 26
Evolución de las exportaciones de ferróniquel

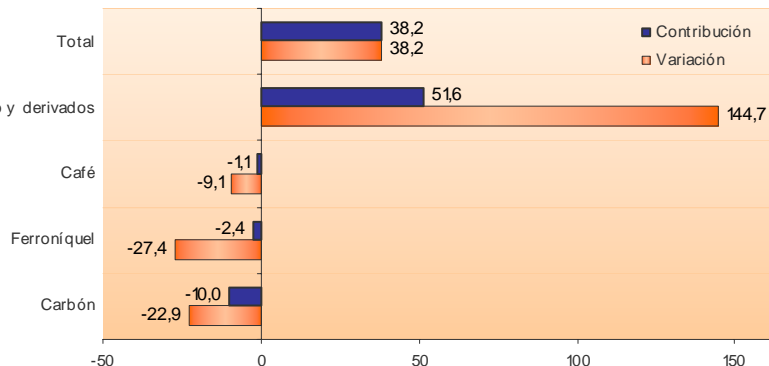


Fuente: DANE – DIAN Cálculos: DANE

Diciembre

El valor FOB de las exportaciones tradicionales aumentó 38,2%, al pasar de US\$1 363,7 millones a US\$1 884,0 millones. Este resultado se explica principalmente por el comportamiento de las ventas de petróleo y sus derivados que aportaron 51,6 puntos porcentuales a dicha variación. Las toneladas presentaron crecimiento de 23,3%.

Gráfico 27
Comportamiento del valor FOB de las exportaciones tradicionales
Diciembre 2009/2008



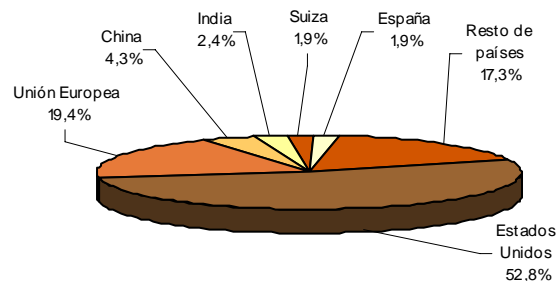
Fuente: DANE – DIAN Cálculos: DANE

2.2 Exportaciones tradicionales según país de destino

Enero - diciembre 2009

El 52,8% de las ventas externas de productos tradicionales tuvieron como destino Estados Unidos; 19,4% los países de la Unión Europea; 4,3% China; 2,4% India; 1,9% Suiza y 1,9% España.

Gráfico 28
Distribución porcentual del valor FOB de las exportaciones tradicionales, por destino
Enero - diciembre 2009



Fuente: DANE – DIAN Cálculos: DANE

La contracción de 10,3% registrada en las exportaciones tradicionales en el período de análisis, se explica principalmente por el comportamiento de las ventas a Estados Unidos que aportaron -6,3 puntos porcentuales a esta variación, al pasar de US\$10 471,0 millones durante 2008 a US\$9 476,1 millones en 2009. Este resultado se justifica principalmente por la disminución de las exportaciones de combustibles y aceites minerales y sus productos (-12,3%).

En contraste, las exportaciones tradicionales realizadas a los Países Bajos crecieron 101,0%, con una contribución de 3,2 puntos porcentuales a la variación de -10,3%. Este resultado lo explica el crecimiento de las ventas externas de combustibles y aceites minerales y sus productos (113,1%).

Diciembre

El aumento de 38,2% registrado en las exportaciones tradicionales en diciembre de 2009, se explica principalmente por el comportamiento de las ventas a Estados Unidos que aportaron 29,0 puntos porcentuales a esta variación, al pasar de US\$664,1 millones en diciembre de 2008 a US\$1 059,9 millones en el mismo mes de 2009. Este resultado se justifica principalmente por el aumento de las exportaciones de combustibles y aceites minerales y sus productos (63,9%).

Cuadro 6
Variación porcentual del valor FOB de las exportaciones tradicionales, según destino
2009/2008

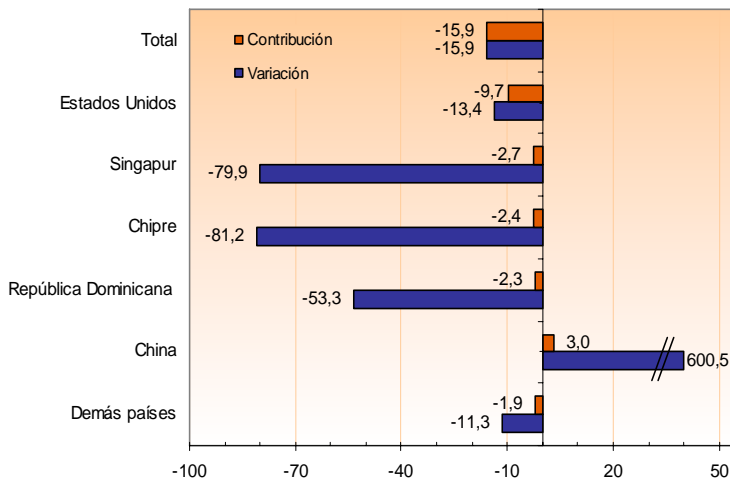
Países	Enero - diciembre		Diciembre	
	Variación %	Contribución a la variación	Variación %	Contribución a la variación
Totales	-10,3	-10,3	38,2	38,2
ALADI	-25,4	-1,7	-31,5	-2,8
Comunidad Andina	-28,2	-0,2	-48,7	-0,7
Bolivia	-67,6	0,0	-100,0	0,0
Ecuador	-13,2	0,0	-64,8	-0,3
Perú	-30,9	-0,2	-42,3	-0,4
Resto países de ALADI	-25,1	-1,5	-28,1	-2,1
Argentina	-53,6	-0,1	-19,8	0,0
Brasil	-37,7	-0,6	172,7	1,6
Chile	-37,5	-1,0	-10,5	-0,2
México	-59,6	-0,4	-93,4	-2,3
Venezuela	90,0	0,7	-51,2	-1,1
Estados Unidos	-11,8	-6,3	59,6	29,0
Puerto Rico	29,7	0,1	-36,8	-0,5
Canadá	12,2	0,2	-18,6	-0,4
Unión Europea	2,8	0,5	-7,9	-1,9
Países Bajos	101,0	3,2	82,4	3,5
Reino Unido	13,8	0,3	123,1	2,7
Demás Unión Europea	-26,0	-3,0	-45,5	-8,1
Japón	-10,8	-0,2	-12,8	-0,3
China	169,1	2,4	251,0	5,3
Costa Rica	-74,6	-0,3	4853,1	0,4
República Dominicana	-45,6	-1,3	61,5	1,1
Resto de países	-24,8	-3,6	93,3	8,1

Fuente: DANE – DIAN Cálculos: DANE



La disminución de 15,9% registrada en las ventas externas de **petróleo y sus derivados** en el año 2009, se explica fundamentalmente por el comportamiento de las exportaciones a Estados Unidos, que presentaron una contracción de 13,4% y aportaron -9,7 puntos porcentuales a esa variación. Las exportaciones destinadas a China alcanzaron un monto de US\$427,3 millones y aportaron 3,0 puntos porcentuales a la variación.

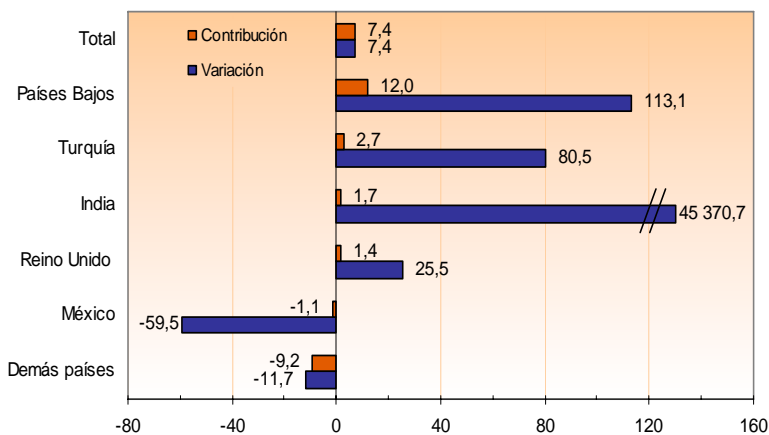
Gráfico 29
Comportamiento del valor FOB de las exportaciones de petróleo
Enero - diciembre 2009/2008



Fuente: DANE – DIAN Cálculos: DANE

Con relación al crecimiento de 7,4% presentado por las exportaciones de **carbón** en el período de análisis, los mercados que principalmente lo explican son: Países Bajos, cuyas ventas pasaron de US\$534,0 millones en 2008 a US\$1 138,2 millones en 2009, lo que corresponde a una contribución de 12,0 puntos porcentuales, y Turquía, al pasar de US\$168,0 millones a US\$303,2 millones con una contribución de 2,7 puntos porcentuales. Así mismo, las ventas a India alcanzaron un monto de US\$85,4 millones en el período analizado.

Gráfico 30
Comportamiento del valor FOB de las exportaciones de carbón
Enero - diciembre 2009/2008

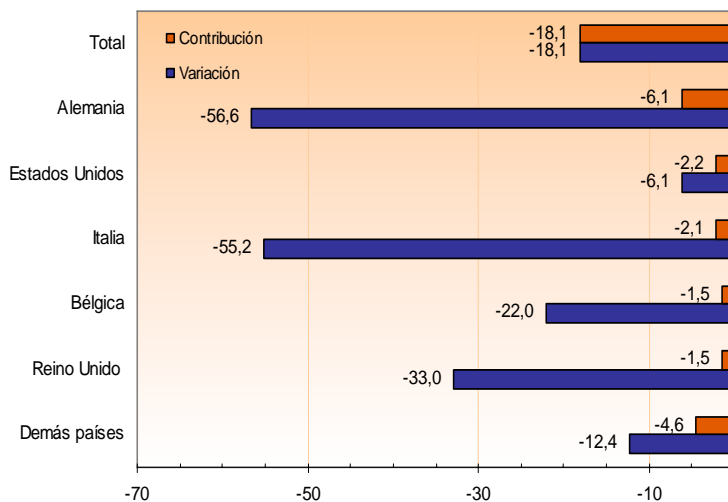


Fuente: DANE – DIAN Cálculos: DANE



La disminución de 18,1% registrada por las exportaciones de **café** en el período de análisis, se debió en buena parte a la contracción de las ventas a Alemania, que pasaron de US\$203,6 millones a US\$88,3 millones.

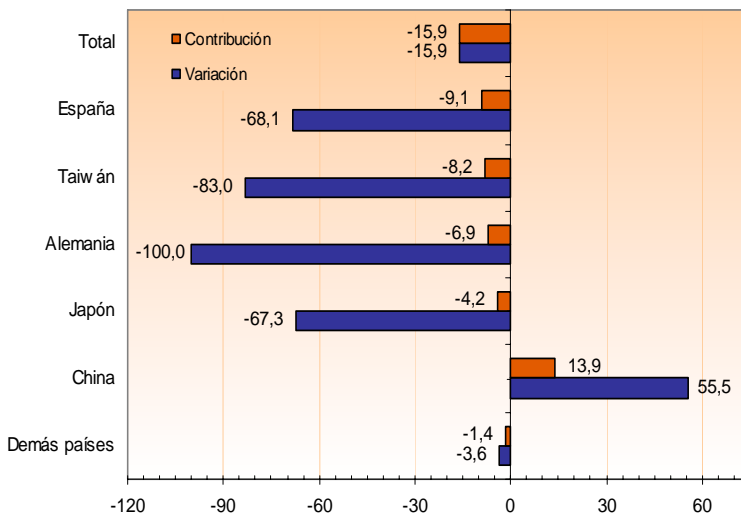
Gráfico 31
Comportamiento del valor FOB de las exportaciones de café
Enero - diciembre 2009/2008



Fuente: DANE – DIAN Cálculos: DANE

La reducción de las exportaciones de **ferróniquel** en el año 2009, se debió principalmente a la contracción de las ventas externas a España, Taiwán y Alemania. Por su parte, las exportaciones de ferróniquel destinadas a China alcanzaron un monto de US\$337,1 millones.

Gráfico 32
Comportamiento del valor FOB de las exportaciones de ferróniquel
Enero - diciembre 2009/2008



Fuente: DANE – DIAN Cálculos: DANE

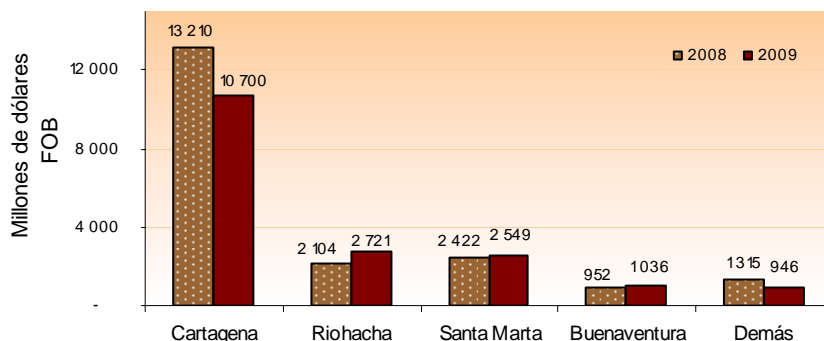
2.3 Exportaciones tradicionales según aduanas del país

Enero - diciembre 2009

Por la aduana de Cartagena se tramitó 59,6% del valor total de las exportaciones tradicionales realizadas por Colombia durante el período de referencia; 15,2% por la de Riohacha; 14,2% por la de Santa Marta; 5,8% por la de Buenaventura y 5,3% por las demás aduanas.

La contracción de 19,0% registrada en las exportaciones tradicionales realizadas a través de la aduana de Cartagena, contribuyó con -12,5 puntos porcentuales a la variación de -10,3% registrada por este grupo de mercancías.

Gráfico 33
Exportaciones tradicionales, según aduanas
Enero - diciembre (2008 - 2009)



Fuente: DANE – DIAN Cálculos: DANE

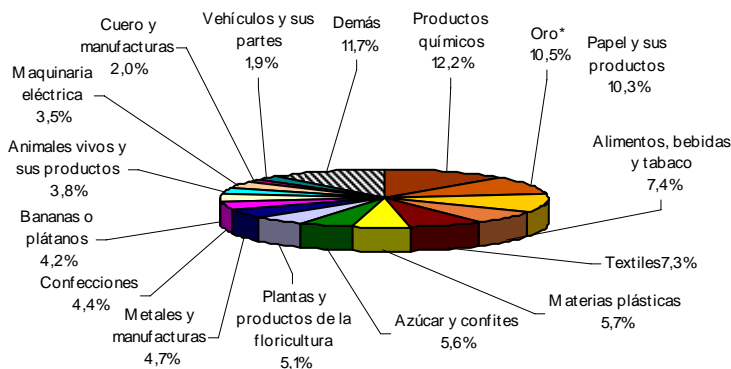
3. EXPORTACIONES NO TRADICIONALES

3.1 Resultados generales

Enero – diciembre 2009

Durante 2009, las exportaciones de productos no tradicionales disminuyeron 15,4%.

Gráfico 34
Distribución porcentual del valor FOB de las exportaciones no tradicionales
Enero - diciembre 2009



Fuente: DANE – DIAN Cálculos: DANE
*Incluye desperdicios y desechos de oro



Por grupos de mercancías, los que más contribuyeron a dicha disminución, fueron:

- Confecciones: presentaron una contracción de 50,3%, al pasar de US\$1 332,0 millones a US\$662,3 millones.
- Metales y manufacturas: registraron una disminución de 36,6%, al pasar de US\$1 106,7 millones a US\$701,5 millones.
- Cuero y manufacturas: registraron una disminución de 56,7%, al pasar de US\$692,8 millones a US\$300,2 millones.

Estos resultados fueron contrarrestados en parte por el comportamiento de las exportaciones de:

- Oro: registró un aumento de 51,9%, al pasar de US\$1 026,7 millones a US\$1 560,0 millones.
- Azúcar y confites: registraron un crecimiento de 57,3%, al pasar de US\$397,9 millones a US\$626,0 millones.

Cuadro 7
Resumen de las exportaciones no tradicionales
Variación porcentual del valor FOB
2009/2008

Grupos	Enero - diciembre			Diciembre		
	Variación %	Contribución a la variación	Participación (%) 2009	Variación %	Contribución a la variación	Participación (%) 2009
Total no tradicionales	-15,4	-15,4	100,0	-18,4	-18,4	100,0
Confecciones	-50,3	-3,8	4,4	-34,0	-1,9	4,6
Metales y manufacturas	-36,6	-2,3	4,7	-40,4	-2,6	4,8
Cuero y manufacturas	-56,7	-2,2	2,0	-72,8	-3,0	1,4
Animales vivos y sus productos	-30,1	-2,1	5,7	-80,0	-6,9	2,1
Vehículos y sus partes	-49,9	-1,6	1,9	-52,4	-2,1	2,4
Materias plásticas	-20,1	-1,6	7,4	-16,5	-1,2	7,7
Textiles ^{1/}	-23,3	-1,0	3,8	-73,4	-3,9	1,7
Papel y sus productos ^{2/}	-12,5	-0,6	5,1	-31,4	-1,6	4,3
Alimentos, bebidas y tabaco ^{1/}	-3,7	-0,3	10,3	48,1	4,0	15,2
Plantas y productos de la floricultura	-4,1	-0,3	7,1	32,7	1,3	6,5
Maquinaria eléctrica	-7,9	-0,3	3,5	-38,6	-1,3	2,5
Productos químicos ^{1/}	0,2	0,0	12,2	-6,7	-0,7	11,9
Bananas o plátanos	27,9	1,0	5,6	-40,1	-2,1	3,9
Azúcar y confites	57,3	1,3	4,2	282,9	5,1	8,4
Oro*	51,9	3,0	10,5	181,3	8,4	16,0
Demás	-32,8	-4,8	11,7	-64,3	-9,8	6,7

Fuente: DANE – DIAN Cálculos: DANE

*Incluye desperdicios y desechos de oro

^{1/}Incluyen productos primarios e industriales

^{2/}Incluye impresos

Diciembre 2009

En diciembre de 2009, las exportaciones de productos no tradicionales disminuyeron 18,4%.

Cuadro 8
Resumen de las exportaciones no tradicionales
Variación porcentual del valor FOB
Diciembre 2009/2008

Grupos	No Tradicionales			Venezuela			Sin Venezuela		
	Variación %	Contribución a la variación	Participación (%) 2009	Variación %	Contribución a la variación	Participación (%) 2009	Variación %	Contribución a la variación	Participación (%) 2009
Total no tradicionales	-18,4	-18,4	100,0	-78,9	-78,9	100,0	21,1	21,1	100,0
Animales vivos y sus productos	-80,0	-6,9	2,1	-99,4	-18,4	0,5	32,2	0,7	2,3
Textiles ^{1/}	-73,4	-3,9	1,7	-92,6	-10,0	3,8	3,2	0,1	1,5
Cuero y manufacturas	-72,8	-3,0	1,4	-97,7	-7,6	0,8	5,6	0,1	1,4
Metales y manufacturas	-40,4	-2,6	4,8	-90,4	-5,3	2,7	-12,6	-0,9	5,0
Vehículos y sus partes	-52,4	-2,1	2,4	-72,3	-4,0	7,3	-29,2	-0,9	1,8
Confecciones	-34,0	-1,9	4,6	-62,5	-4,2	12,0	-8,5	-0,4	3,7
Papel y sus productos ^{2/}	-31,4	-1,6	4,3	-65,6	-4,1	10,2	0,4	0,0	3,6
Maquinaria eléctrica	-38,6	-1,3	2,5	-49,5	-1,5	7,1	-32,5	-1,1	1,9
Materias plásticas	-16,5	-1,2	7,7	-68,9	-3,1	6,6	-0,4	0,0	7,8
Productos químicos ^{1/}	-6,7	-0,7	11,9	-60,1	-4,8	15,1	16,6	2,0	11,5
Alimentos, bebidas y tabaco ^{1/}	48,1	4,0	15,2	-43,5	-2,3	14,3	78,8	8,2	15,3
Azúcar y confites	282,9	5,1	8,4	25,5	0,3	6,6	365,4	8,2	8,7
Demás	-7,7	-2,2	33,1	-83,2	-13,7	13,1	14,0	5,2	35,3

Fuente: DANE – DIAN Cálculos: DANE

^{1/}Incluyen productos primarios e industriales

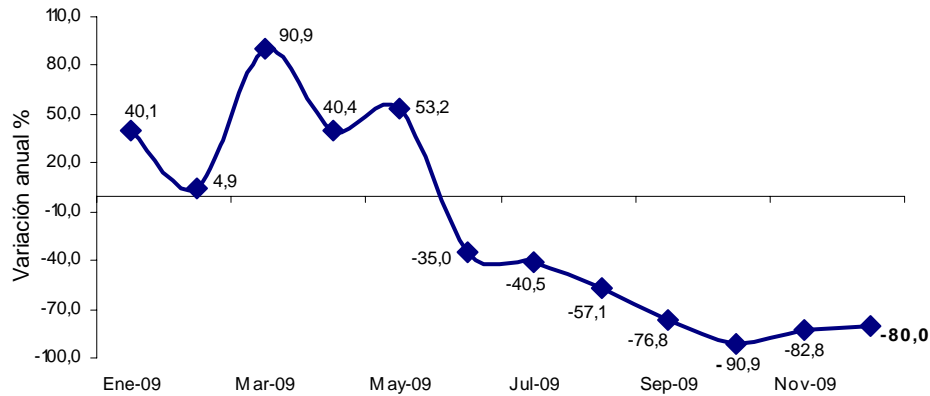
^{2/}Incluye impresos



Por grupos de mercancías, los que más contribuyeron a dicha disminución, fueron:

Animales vivos y sus productos: presentaron contracción de 80,0%, al pasar de US\$137,4 millones a US\$27,4 millones.

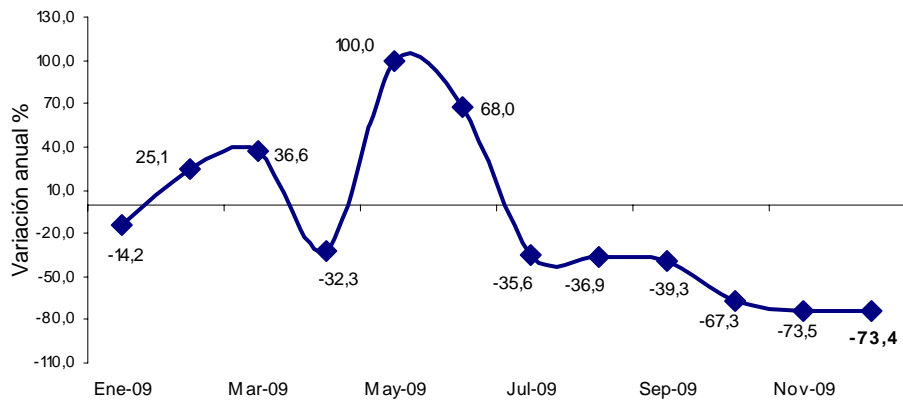
Gráfico 35
Variación anual de las exportaciones de animales vivos y sus productos
Diciembre 2009/2008



Fuente: DANE – DIAN Cálculos: DANE

Textiles: registraron una disminución de 73,4%, al pasar de US\$85,4 millones a US\$22,7 millones.

Gráfico 37
Variación anual de las exportaciones de textiles
Diciembre 2009/2008

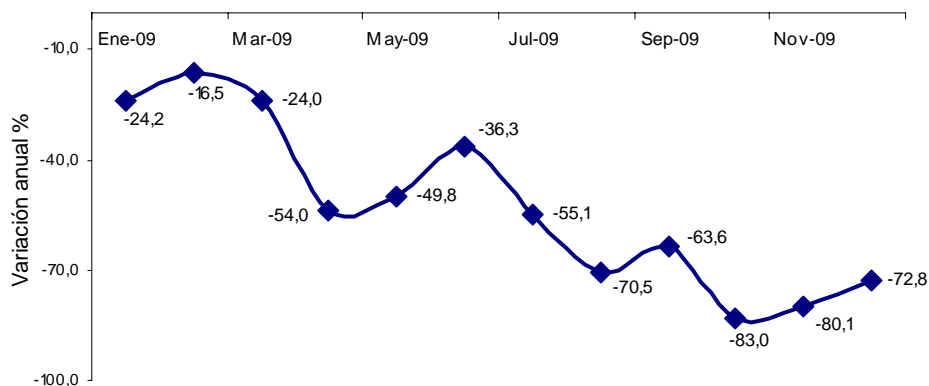


Fuente: DANE – DIAN Cálculos: DANE



Cuero y sus manufacturas: registraron una disminución de 72,8%, al pasar de US\$65,0 millones a US\$17,7 millones.

Gráfico 36
Variación anual de las exportaciones de cuero y sus manufacturas
Diciembre 2009/2008



Fuente: DANE – DIAN Cálculos: DANE

3.2 Exportaciones no tradicionales según CIU Rev. 3

Enero - diciembre 2009

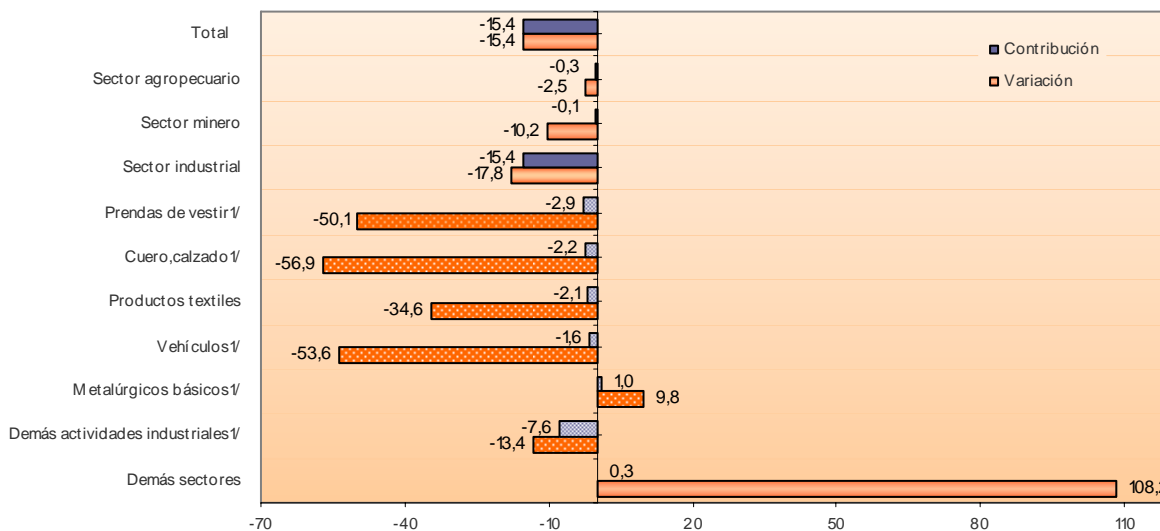
Las ventas externas de productos industriales representaron 83,9% del valor de las exportaciones no tradicionales durante 2009; las del sector agropecuario, ganadería, caza y silvicultura, 13,9% y las del sector minero, 1,4%. (Cuadro 18 del anexo).

Las exportaciones de productos del sector agropecuario, ganadería, caza y silvicultura disminuyeron 2,5%.

Las exportaciones del sector minero presentaron una contracción de 10,2%, al pasar de US\$225,6 millones en 2008 a US\$202,5 millones en 2009.

Se presentó una disminución de 17,8% en las ventas externas de productos del sector industrial, que pasaron de US\$15 211,9 millones a US\$12 505,8 millones. La disminución más importante, se presentó en prendas de vestir (-50,1%), que contribuyeron con -2,9 puntos porcentuales a la variación de las exportaciones no tradicionales.

Gráfico 38
Comportamiento del valor FOB de las exportaciones no tradicionales según CIU Rev.3
Enero - diciembre 2009/2008



Fuente: DANE – DIAN Cálculos: DANE
1/ Corresponden a la desagregación del total del sector industrial.

□□□

Las ventas externas de cueros y calzado registraron una contracción de 56,9% y un aporte de -2,2 puntos porcentuales a la variación total. Igualmente, las exportaciones de productos textiles disminuyeron 34,6%, y contribuyeron con -2,1 puntos porcentuales a la variación total.

En contraste, se presentó un crecimiento de las exportaciones de metalúrgicos básicos (9,8%), que pasaron de US\$1 887,6 millones en 2008 a US\$2 071,7 millones en 2009, lo que significó una contribución de 1,0 puntos porcentuales a la variación de las exportaciones no tradicionales.

Cuadro 9
Variación porcentual del valor FOB de las exportaciones no tradicionales, según CIU Rev.3
2009/2008

Descripción	Enero - diciembre			Diciembre		
	Variación (%)	Contribución a la variación		Variación (%)	Contribución a la variación	
		Total	Del sector		Total	Del sector
Total	-15,4	-15,4		-18,4	-18,4	
Sector agropecuario, ganadería, caza y silvicultura	-2,5	-0,3		-12,9	-1,4	
Sector minero	-10,2	-0,1		-42,1	-0,3	
Sector industrial	-17,8	-15,4	-17,8	-19,8	-17,4	-19,8
Productos alimenticios y bebidas	-11,2	-1,7	-1,9	-16,7	-2,8	-3,2
Productos de tabaco	-31,6	0,0	0,0	3,1	0,0	0,0
Fabricación de productos textiles	-34,6	-2,1	-2,4	-65,9	-4,2	-4,8
Fabricación de prendas de vestir	-50,1	-2,9	-3,3	-35,8	-1,6	-1,8
Cuero y sus derivados; calzado	-56,9	-2,2	-2,5	-73,9	-2,9	-3,3
Industria maderera	-42,5	-0,2	-0,2	-76,9	-0,3	-0,4
Papel, cartón y sus productos	-7,7	-0,3	-0,3	-28,6	-0,9	-1,0
Actividades de edición e impresión	-22,0	-0,3	-0,4	-35,0	-0,7	-0,8
Fabricación de productos de la refinación del petróleo	141,6	0,0	0,0	1 421,4	0,0	0,0
Fabricación de sustancias y productos químicos	-7,2	-1,1	-1,3	-5,7	-0,8	-1,0
Fabricación de productos de caucho y plástico	-19,6	-0,9	-1,0	-27,5	-1,2	-1,4
Otros productos minerales no metálicos	-19,6	-0,7	-0,8	-21,8	-0,7	-0,8
Fabricación de productos metalúrgicos básicos	9,8	1,0	1,2	79,5	7,3	8,3
Productos elaborados de metal	-25,4	-0,7	-0,8	-56,8	-1,9	-2,2
Fabricación de maquinaria y equipo	-9,1	-0,3	-0,4	-59,6	-2,9	-3,3
Fabricación de maquinaria de oficina	-31,0	0,0	0,0	-55,8	0,0	0,0
Fabricación de maquinaria y aparatos eléctricos	-11,3	-0,3	-0,4	-44,1	-1,3	-1,5
Fabricación de equipos de telecomunicaciones	27,5	0,1	0,1	23,8	0,0	0,1
Fabricación de instrumentos médicos	17,6	0,1	0,1	-62,1	-0,5	-0,6
Fabricación de vehículos	-53,6	-1,6	-1,9	-57,6	-2,3	-2,6
Fabricación de otros tipos de transporte	-37,2	-0,5	-0,5	121,7	0,7	0,8
Fabricación de muebles; industrias manufactureras	-33,2	-0,9	-1,0	-7,6	-0,2	-0,2
Reciclaje	-41,2	-0,1	-0,1	-28,7	-0,1	-0,1
Demás sectores	108,2	0,3		135,3	0,8	

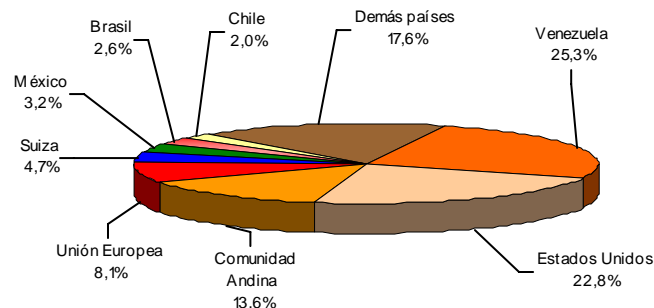
Fuente: DANE – DIAN Cálculos: DANE

3.3 Exportaciones no tradicionales según país de destino

Enero - diciembre 2009

Las exportaciones de productos no tradicionales en el año 2009, se destinaron principalmente al mercado de Venezuela, que participó con 25,3% del total presentado por este grupo de productos y alcanzó un monto de US\$3 768,5 millones. Le siguen, en orden de importancia, las ventas a Estados Unidos (22,8%) y a los países de la Comunidad Andina (13,6%).

Gráfico 39
Distribución porcentual del valor FOB de las exportaciones no tradicionales, por destino
Enero - diciembre 2009



Fuente: DANE – DIAN Cálculos: DANE

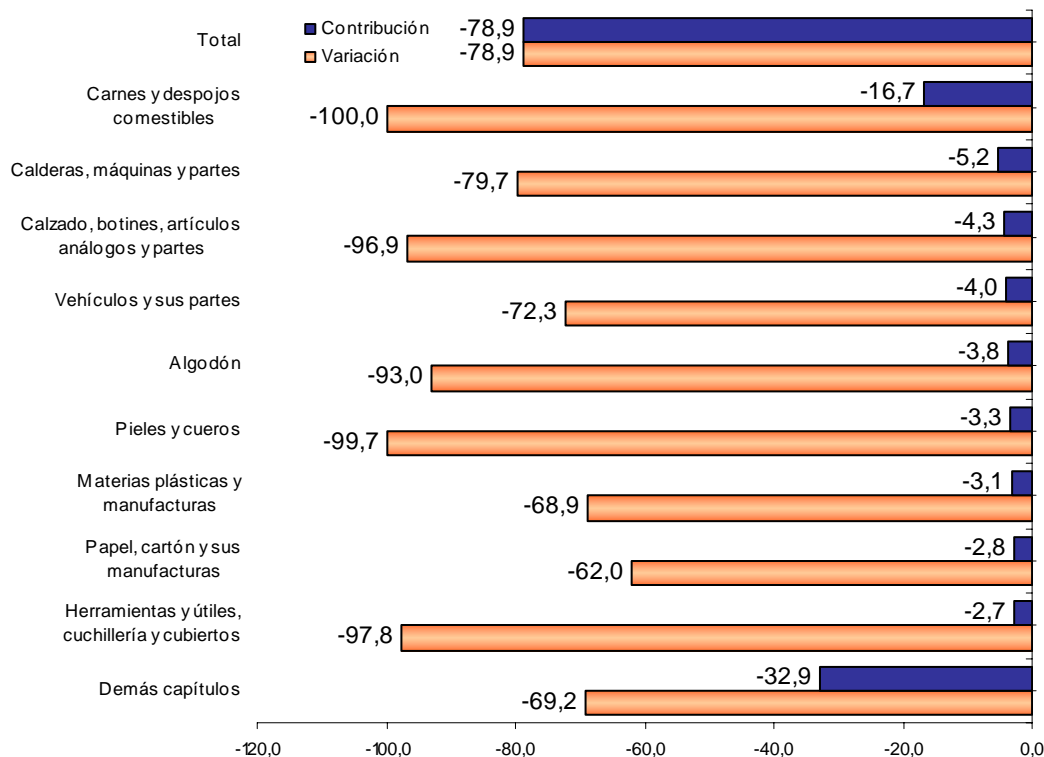


Durante este período, las exportaciones no tradicionales destinadas a Venezuela disminuyeron 36,6% y contribuyeron con -12,3 puntos porcentuales a la variación presentada por este grupo de productos. Así mismo, se registró una contracción de 17,2% en las exportaciones no tradicionales hacia Estados Unidos, al pasar de US\$3 402,0 millones en 2008, a US\$3 311,7 millones en 2009.

Diciembre

La disminución de 18,4% en las exportaciones no tradicionales en diciembre de 2009, se explica principalmente por el comportamiento de las ventas a Venezuela (-78,9%) que aportaron -31,2 puntos porcentuales a esta variación, al pasar de US\$632,0 millones en diciembre de 2008 a US\$133,5 millones en el mismo mes de 2009. Este resultado se justifica principalmente por la disminución de las exportaciones de carnes y despojos comestibles (-100,0%).

Gráfico 40
Comportamiento del valor FOB de las exportaciones no tradicionales, destinadas a Venezuela, según capítulos del arancel
Diciembre 2009/2008

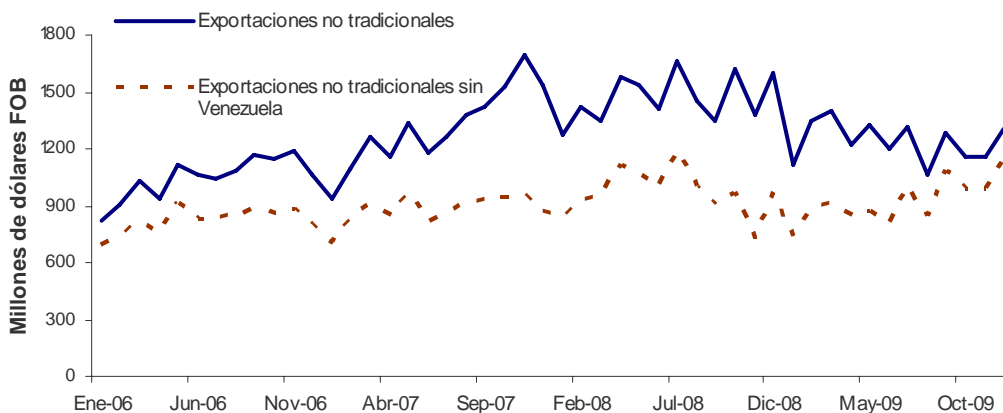


Fuente: DANE – DIAN Cálculos: DANE

Las exportaciones de productos no tradicionales en diciembre de 2009, se destinaron principalmente al mercado de Estados Unidos, que participó con 27,3% del total presentado por este grupo de productos y alcanzó un monto de US\$356,7 millones. Le siguen, en orden de importancia, las ventas a los países de la Comunidad Andina (16,5%) y a Venezuela (10,2%).



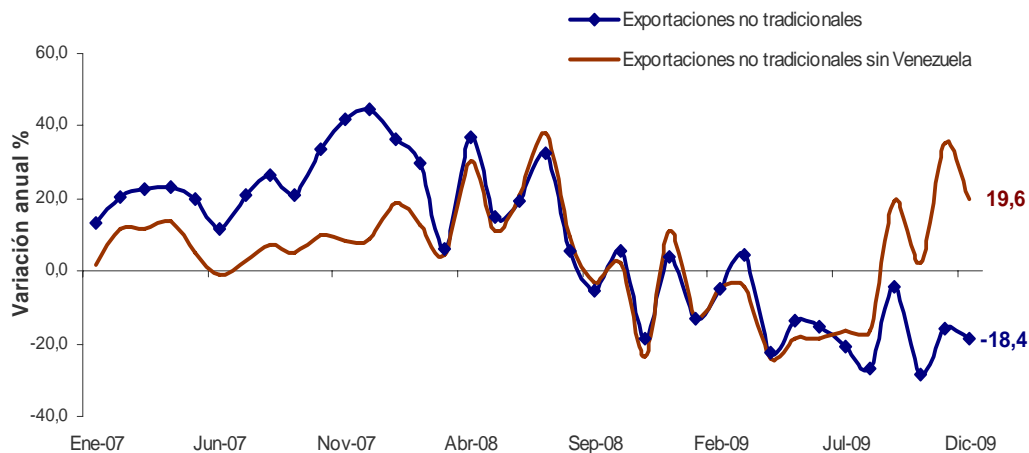
Gráfico 41
Valor FOB de las exportaciones no tradicionales, con y sin Venezuela
2006 – 2009 (Diciembre)



Fuente: DANE – DIAN Cálculos: DANE

En diciembre de 2009, las exportaciones no tradicionales presentaron disminución de 18,4%, este mismo comportamiento se ha presentado desde el mes de abril de 2009.

Gráfico 42
Variación anual del valor FOB de las exportaciones no tradicionales, con y sin Venezuela
2007 – 2009 (Diciembre)



Fuente: DANE – DIAN Cálculos: DANE



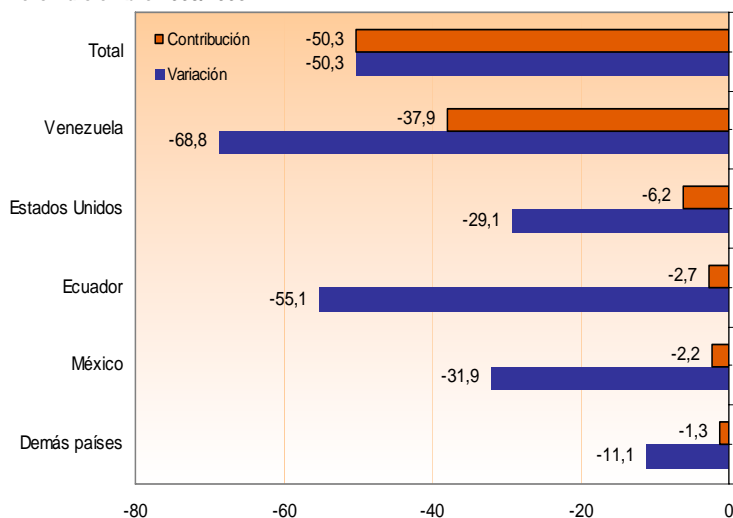
Cuadro 10
Variación porcentual del valor FOB de las exportaciones no tradicionales
según países de destino
2009/2008

Países	Enero - diciembre		Diciembre	
	Variación %	Contribución a la variación	Variación %	Contribución a la variación
Total	-15,4	-15,4	-18,4	-18,4
ALADI	-25,1	-14,0	-43,7	-26,6
Comunidad Andina	-12,0	-1,6	1,2	0,2
Bolivia	-11,2	-0,1	-28,7	-0,2
Ecuador	-16,2	-1,4	-7,1	-0,6
Perú	-3,7	-0,2	28,6	1,0
Resto Aladi	-29,0	-12,4	-56,3	-26,8
Argentina	-7,1	0,0	-3,7	0,0
Brasil	12,3	0,2	132,2	2,2
Chile	-7,9	-0,1	45,1	0,7
México	-0,1	0,0	68,0	1,6
Venezuela	-36,6	-12,3	-78,9	-31,2
Estados Unidos	2,7	0,5	38,0	6,1
Puerto Rico	-12,5	-0,1	-19,1	-0,2
Canadá	43,5	0,2	217,2	0,4
Unión Europea	-13,3	-1,1	-10,9	-0,9
Japón	-3,5	0,0	-6,5	0,0
Japón	16,4	0,1	450,6	1,2
China	-8,9	-0,1	29,1	0,3
Costa Rica	-5,4	-0,1	5,4	0,1
Demás países	-7,3	-0,9	10,0	1,1

Fuente: DANE – DIAN Cálculos: DANE

Las ventas externas de **confecciones** en el período analizado tuvieron como principal destino Venezuela y Estados Unidos. La disminución más significativa en este grupo se registró en las ventas al mercado de Venezuela (-68,8%), al pasar de US\$733,4 millones en 2008 a US\$229,1 millones en 2009.

Gráfico 43
Comportamiento del valor FOB de las exportaciones de confecciones de material textil
Enero - diciembre 2009/2008

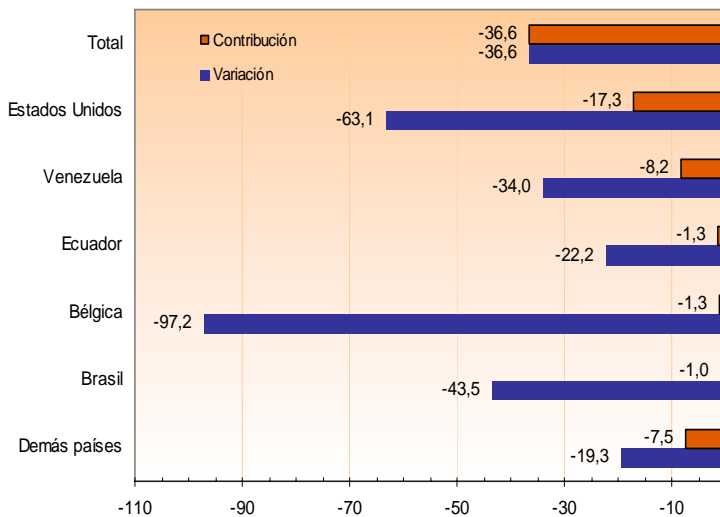


Fuente: DANE – DIAN Cálculos: DANE



Por su parte, las ventas externas de **metales y sus manufacturas**, se destinaron principalmente a Venezuela, China y Estados Unidos. En términos de contribución a la disminución de 36,6% registrada por este grupo de productos en el período de análisis, las caídas más significativas se presentaron en las ventas de metales a Estados Unidos (-63,15), al pasar de US\$302,9 millones en 2008 a US\$111,6 en 2009. Este resultado fue ocasionado principalmente por las menores ventas externas de cobre y sus manufacturas (-91,8%) y manufactura de fundición, hierro y acero (-53,1%).

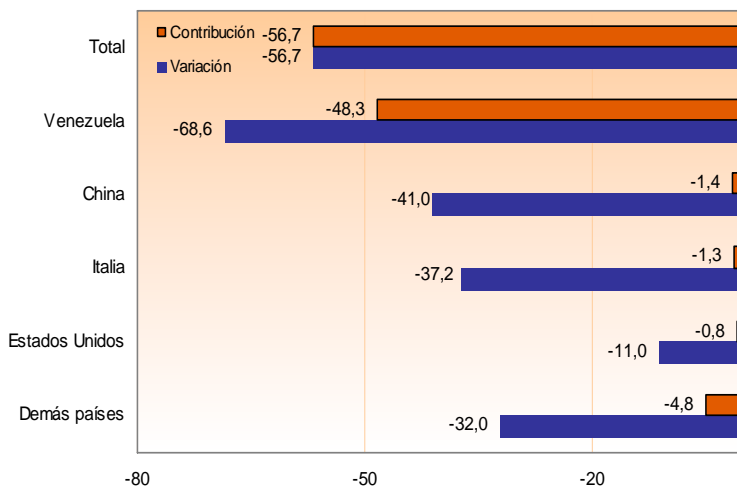
Gráfico 44
Comportamiento del valor FOB de las exportaciones de metales y sus manufacturas
Enero - diciembre 2009/2008



Fuente: DANE – DIAN Cálculos: DANE

Venezuela fue el principal destino de las exportaciones de **cueros y sus productos**, seguido por Estados Unidos e Italia. No obstante, el comportamiento de las ventas de este tipo de productos destinados a Venezuela fue el que más incidió en la disminución de las exportaciones de este grupo, al aportar -48,3 puntos porcentuales a la variación registrada de -56,7%. Este resultado fue ocasionado principalmente por las menores ventas de pieles y cueros (-77,1%).

Gráfico 45
Comportamiento del valor FOB de las exportaciones de cueros y sus productos
Enero - diciembre 2009/2008

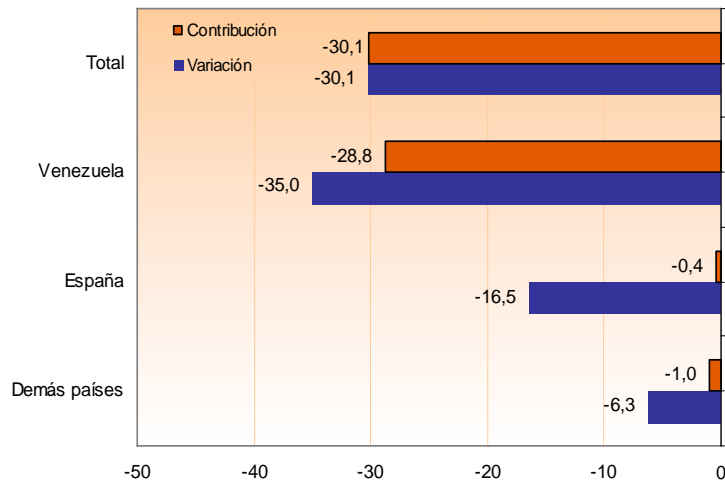


Fuente: DANE – DIAN Cálculos: DANE



Las ventas externas de **animales vivos y sus productos** fueron destinadas principalmente a Venezuela; las exportaciones a dicho país disminuyeron 35,0%, al pasar de US\$996,4 millones a US\$647,5 millones.

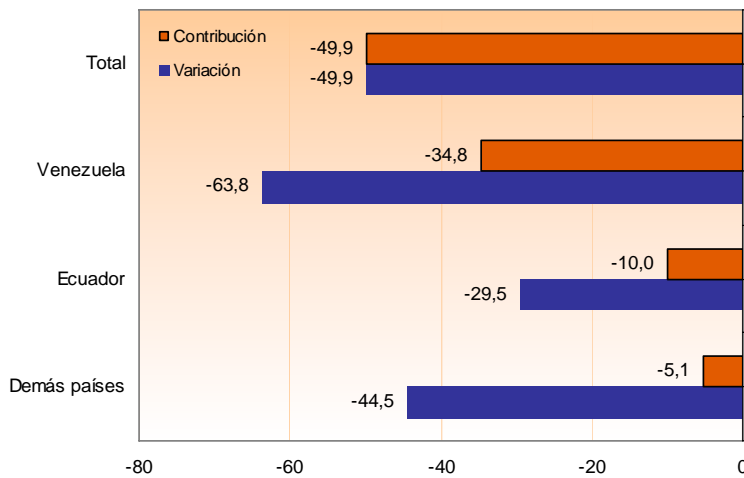
Gráfico 47
Comportamiento del valor FOB de las exportaciones de animales vivos y sus productos
Enero - diciembre 2009/2008



Fuente: DANE – DIAN Cálculos: DANE

Las exportaciones de **vehículos y sus partes** en el período de análisis se dirigieron principalmente hacia Ecuador y Venezuela. Las ventas externas de estos productos hacia Venezuela registraron una disminución de 63,8% que se tradujo en un aporte de -34,8 puntos porcentuales a la variación de -49,9% presentada por las mismas.

Gráfico 46
Comportamiento del valor FOB de las exportaciones de vehículos y sus partes
Enero - diciembre 2009/2008

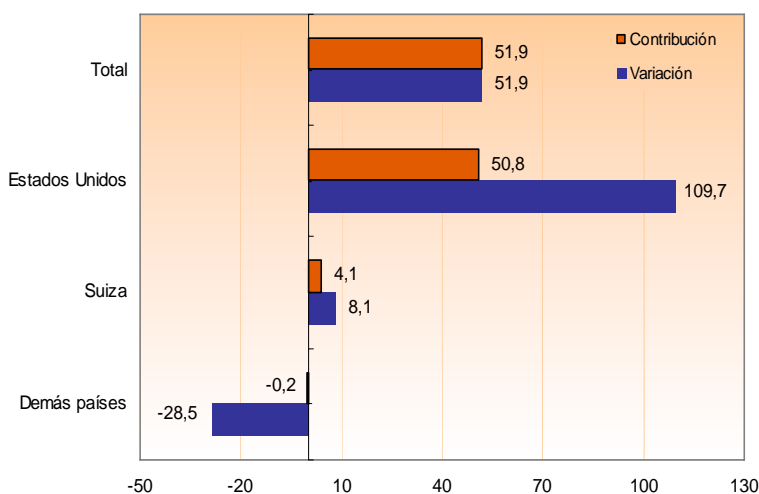


Fuente: DANE – DIAN Cálculos: DANE



Las ventas externas de oro (incluido desperdicios y desechos de oro) en el período analizado, tuvieron como principal destino Estados Unidos y Suiza. El crecimiento más significativo en 2009 se registró en el mercado de Estados Unidos, al pasar de US\$474,9 millones durante 2008 a US\$996,0 millones en 2009.

Gráfico 48
Comportamiento del valor FOB de las exportaciones de oro (incluido desperdicios y desechos)
Enero - diciembre 2009/2008



Fuente: DANE – DIAN Cálculos: DANE

3.4 Exportaciones no tradicionales según aduanas del país

Enero - diciembre 2009

Por la aduana de Cartagena, se tramitó 21,0% de las exportaciones no tradicionales de Colombia en el período de referencia; 16,2% por la de Cúcuta; 13,0% por la de Bogotá; 12,5% por la de Medellín; y 37,3% por las demás aduanas (Cuadro 17 del anexo).

En términos de contribución a la variación de las exportaciones no tradicionales, las principales disminuciones se presentaron en las aduanas de Cúcuta (-8,9 puntos porcentuales) y Cartagena (-3,3 puntos porcentuales).

Cuadro 11
Variación porcentual del valor FOB de las exportaciones no tradicionales según aduanas
2009/2008

Aduanas	Enero - diciembre		Diciembre	
	Variación %	Contribución a la variación	Variación %	Contribución a la variación
Total	-15,4	-15,4	-18,4	-18,4
Cúcuta	-39,5	-8,9	-80,8	-20,0
Cartagena	-15,7	-3,3	-13,6	-3,0
Bogotá	-17,8	-2,4	16,5	1,5
Santa Marta	-45,4	-1,3	11,1	0,2
Barranquilla	-20,5	-1,4	-33,8	-2,6
Cali	-8,8	-0,3	86,3	1,6
Riohacha	-69,9	-0,3	-44,4	0,0
Maicao	-13,0	-0,6	-79,8	-5,5
Tumaco	-69,5	-0,2	1128,8	0,1
Ipiales	-6,5	-0,3	-9,5	-0,5
Bucaramanga	-34,4	-0,1	-40,0	-0,1
Pereira	-74,0	-0,1	132,9	0,0
Armenia	-81,3	0,0	0,0	0,0
Manizales	-0,7	0,0	26,5	0,1
Leticia	-44,8	0,0	-73,8	0,0
San Andrés	551,2	0,0	*	0,0
Buenaventura	16,6	1,3	70,8	4,9
Urabá	27,7	0,8	-43,8	-1,9
Medellín	17,8	1,6	78,4	6,8

Fuente: DANE – DIAN Cálculos: DANE

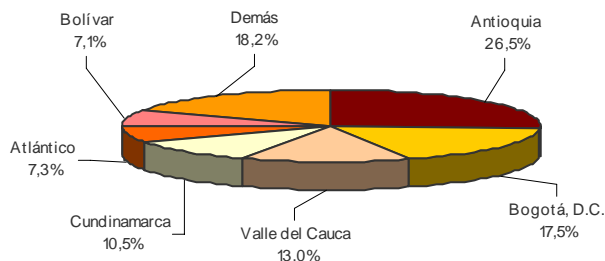
* Variación no se puede calcular porque no se registró movimiento en el período base de la comparación.

3.5 Exportaciones no tradicionales según departamentos de origen

Enero - diciembre 2009

De acuerdo con las declaraciones de exportación presentadas ante la DIAN, los productos señalados con origen en el departamento de Antioquia representaron 26,5% del total de las exportaciones no tradicionales; los de Bogotá D.C. 17,5%; los del Valle del Cauca 13,0%; los de Cundinamarca 10,5%; los de Atlántico 7,3% y los de Bolívar 7,1%. (Cuadro 20 del anexo)

Gráfico 49
Distribución porcentual del valor FOB de las exportaciones no tradicionales por departamentos de origen
Enero - diciembre 2009



Fuente: DANE – DIAN Cálculos: DANE

Las exportaciones de Bogotá disminuyeron 20,9%, al pasar de US\$3 298,3 millones durante 2008 a US\$2 608,5 millones en igual período de 2009; este resultado fue ocasionado por las menores ventas de vehículos y sus partes (-60,7%). Por su parte, las ventas externas originarias de Antioquia aumentaron 5,6%, al pasar de US\$3 732,3 millones a US\$3 941,9 millones, debido principalmente a las mayores ventas de perlas finas, piedras y metales preciosos (61,1%).

Cuadro 12
Variación porcentual del valor FOB de las exportaciones no tradicionales según departamento de origen
Enero - diciembre 2009/2008

Departamentos	Variación (%)	Contribución
Bogotá, D.C.	-20,9	-3,9
Cundinamarca	-28,2	-3,5
Norte de Santander	-48,9	-3,5
Bolívar	-19,8	-1,5
Valle del Cauca	-10,0	-1,2
Antioquia	5,6	1,2
Demás departamentos	-14,7	-3,1
Total	-15,4	-15,4

Fuente: DANE – DIAN Cálculos: DANE

4. EXPORTACIONES SEGÚN FECHAS EMBARQUE

4.1 Resultados generales

Durante el mes de diciembre de 2009 se declararon exportaciones por US\$3 189,6 millones FOB, de los cuales US\$4,1 millones se embarcaron en julio, US\$8,9 millones en agosto, US\$46,6 millones en septiembre, US\$85,8 millones en octubre, US\$602,1 millones en noviembre y US\$2 422,4 millones en diciembre.

Cuadro 13
Exportaciones totales declaradas según fecha de embarque
Diciembre 2009

Fechas de embarque	Millones de dólares FOB	Participación %
Total	3 189,6	100,0
Jun-09	4,1	0,1
Jul-09	4,1	0,1
Ago-09	8,9	0,3
Sep-09	46,6	1,5
Oct-09	85,8	2,7
Nov-09	602,1	18,9
Dic-09	2 422,4	75,9

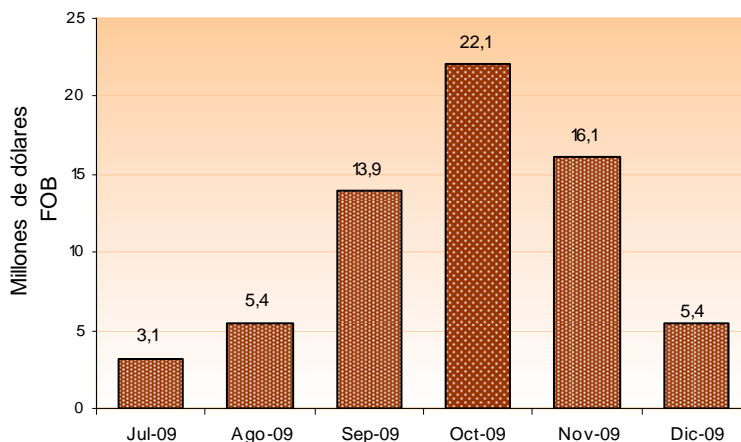
Fuente: DANE – DIAN Cálculos: DANE

El 75,9% de las exportaciones totales declaradas en diciembre fueron embarcadas en este mismo mes, 18,9% fueron embarcadas un mes antes, 2,7% dos meses antes y, el restante 2,5% con una anterioridad superior.

4.2 Exportaciones de flores (0603) según fechas de embarque

De los US\$83,9 millones declarados en diciembre de 2009 por exportaciones de flores, 3,7% se había embarcado en julio, 6,5% en agosto, 16,6% en septiembre, 26,3% en octubre, 19,2% en noviembre y 6,4% en diciembre, es decir, que 68,6% de las exportaciones declaradas se realizaron entre 1 y 4 meses antes.

Gráfico 50
Distribución del valor declarado de exportación de flores (0603) en diciembre de 2009, según mes de embarque

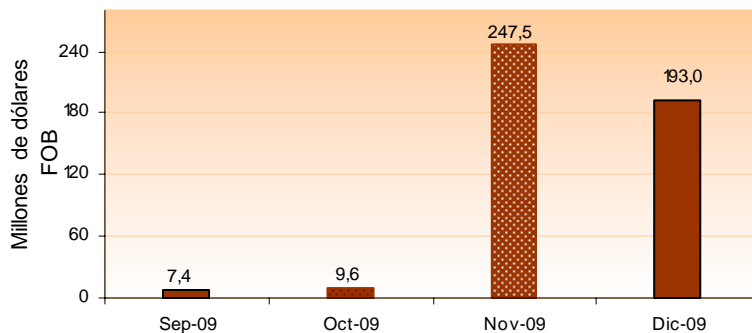


Fuente: DANE – DIAN Cálculos: DANE

4.3 Exportaciones de carbón (2701 - 2704) según fechas de embarque

De los US\$457,5 millones de exportaciones de carbón declarados en diciembre de 2009, en noviembre se embarcó 54,1% y en diciembre 42,2%.

Gráfico 51
Distribución del valor declarado de exportación de carbón (2701 - 2704) en diciembre de 2009, según mes de embarque

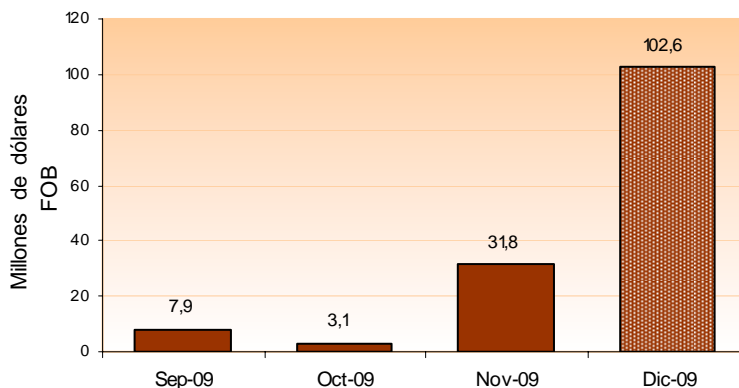


Fuente: DANE - DIAN Cálculos: DANE

4.4 Exportaciones de café (0901119000) según fechas de embarque

De los US\$148,2 millones de exportaciones de café declarados en diciembre de 2009, en septiembre se embarcó 5,3%, en octubre 2,1%, en noviembre 21,5% y en diciembre 69,2%.

Gráfico 52
Distribución del valor declarado de exportación de café (0901119000) en diciembre de 2009, según mes de embarque

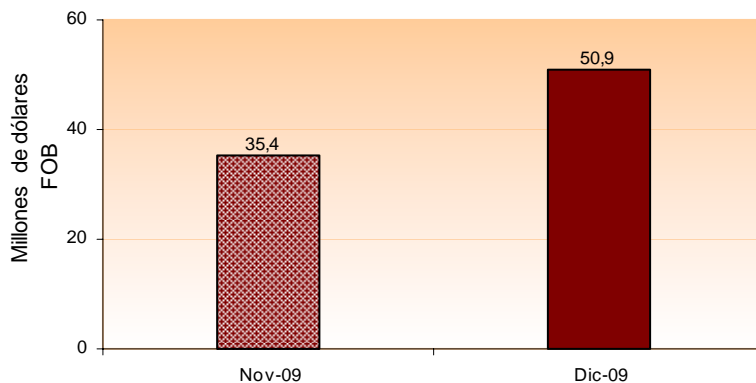


Fuente: DANE - DIAN Cálculos: DANE

4.5 Exportaciones de ferróniquel (7202600000) según fechas de embarque

De los US\$87,2 millones de exportaciones de ferróniquel declarados en diciembre de 2009, en octubre se embarcó 40,6% y en diciembre 58,4%.

Gráfico 53
Distribución del valor declarado de exportación de ferróniquel (7202600000) en diciembre de 2009, según mes de embarque

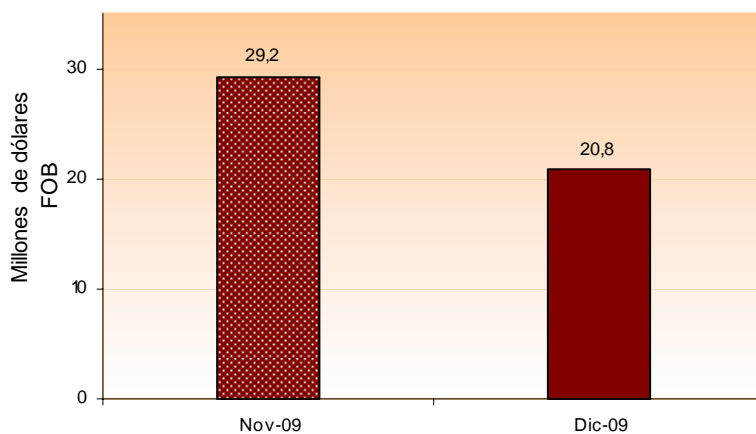


Fuente: DANE – DIAN Cálculos: DANE

4.6 Exportaciones de banano (0803) según fechas de embarque

De los US\$51,0 millones de exportaciones de banano declarados en diciembre de 2009, en noviembre se embarcó 57,2% y en diciembre 40,7%.

Gráfico 54
Distribución del valor declarado de exportación de banano (0803) en diciembre de 2009, según mes de embarque



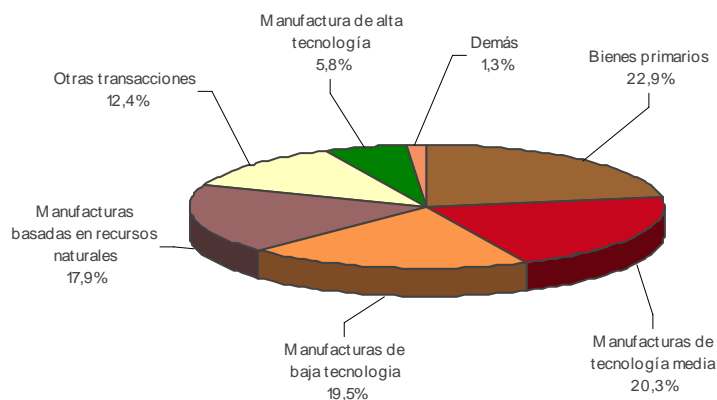
Fuente: DANE – DIAN Cálculos: DANE

5. GRADO TECNOLÓGICO DE LAS EXPORTACIONES NO TRADICIONALES

Enero - diciembre 2009

De acuerdo con la clasificación que toma en cuenta la intensidad tecnológica que se incorpora en los productos de exportación¹, exceptuando los productos tradicionales, Colombia exportó principalmente bienes primarios (22,9%), manufacturas de tecnología media (20,3%), manufacturas de baja tecnología (19,5%) y manufacturas basadas en recursos naturales (17,9%). (Cuadro 21 del anexo)

Gráfico 55
Distribución porcentual del valor FOB de las exportaciones no tradicionales, según intensidad tecnológica
Enero - diciembre 2009



Fuente: DANE – DIAN Cálculos: DANE

Las exportaciones de manufacturas de baja y media tecnología aportaron -12,7 puntos porcentuales a la variación de las exportaciones no tradicionales (-15,4%); estas ventas participaron con 39,8% del valor FOB de las exportaciones no tradicionales del país.

Cuadro 14
Exportaciones no tradicionales, según intensidad tecnológica
Enero – diciembre 2009

Descripción	Variación %	Contribución a la variación
Total	-15,4	-15,4
Manufacturas de baja tecnología	-34,6	-8,7
Manufacturas de tecnología media	-19,0	-4,0
Manufacturas basadas en recursos naturales	-17,0	-3,1
Bienes primarios	-8,5	-1,8
Manufactura de alta tecnología	-0,1	0,0
Otras transacciones	41,1	3,1
Demás	-44,6	-0,9

Fuente: DANE – DIAN Cálculos: DANE

¹ Agrupación según intensidad tecnológica incorporada CUCI Rev.2 (Sanjaya Lall, (2000) 'The technological structure and performance of developing country manufactured exports, 1985-98', Oxford development studies, 28(3), 337-69



FICHA METODOLÓGICA

Objetivo: presentar la información estadística sobre las exportaciones realizadas por Colombia durante enero - diciembre de 2009, comparando las cifras con las del mismo período de 2008.

Tipo de investigación: documentos administrativos

Fuentes de información: documentos de exportación, excepto para petróleo; la fuente de información sobre exportaciones de petróleo y sus derivados es la Empresa Colombiana de Petróleos –ECOPETROL– y las compañías privadas exportadoras de esos combustibles.

Periodicidad: mensual.

Cobertura: nacional.

Principales términos utilizados

- *Exportación:* es la salida, con destino a otro país o zona franca industrial colombiana, de mercancías que hayan tenido circulación libre o restringida en el territorio aduanero colombiano. La exportación se registra estadísticamente cuando la Aduana ha realizado el cierre del documento de exportación.
- *Exportaciones tradicionales:* café, petróleo y sus derivados, carbón y ferroníquel.
- *Aduana:* administración por donde se declara la exportación.
- *Valor FOB (Free on board):* corresponde al precio de venta de los bienes embarcados a otros países, puestos en el medio de transporte, sin incluir valor de seguro y fletes.
- *País de destino:* es aquel conocido, en el momento del despacho, como el último país en donde los bienes serán entregados.
- *CIIU Rev. 2:* Clasificación Industrial Internacional Uniforme de todas las Actividades Económicas Revisión 2.
- *CIIU Rev. 3:* Clasificación Industrial Internacional Uniforme de todas las Actividades Económicas Revisión 3.
- *Importaciones:* es la introducción legal de mercancías procedentes de otros países o de una zona franca industrial colombiana, al resto del territorio aduanero nacional. Estas cifras se producen según la fecha de presentación de las declaraciones de importación ante las entidades financieras autorizadas para recaudar los tributos aduaneros.
- *Balanza comercial:* parte de la balanza de pagos que registra sólo las transacciones de bienes de un país con el resto del mundo, durante un mes determinado. Cuando el valor de las importaciones excede el valor de las exportaciones se dice que la balanza comercial está en déficit; cuando ocurre lo contrario, se dice que la balanza comercial tiene superávit.

Variaciones analizadas

- *Variación acumulada en lo corrido del año:* variación porcentual calculada entre lo transcurrido desde enero hasta el mes de referencia del año (enero hasta i,t), y lo transcurrido en igual mes del año inmediatamente anterior (enero hasta $i,t-1$).
- *Variación anual:* variación porcentual calculada entre el mes del año en referencia (i,t) y el mismo mes del año inmediatamente anterior ($i,t-1$).
- *Variación acumulada anual:* variación porcentual calculada entre el acumulado de los últimos doce meses, con relación al mes de año en referencia (i,t) y el acumulado de igual mes del año inmediatamente anterior ($i,t-1$).

Convenciones

p Cifras provisionales de avance, por falta de cobertura total y/o revisión completa de la información.

--: No es aplicable.

Impreso en la Dirección de Difusión, Mercadeo y Cultura Estadística
Departamento Administrativo Nacional de Estadística - DANE -
Bogotá, D.C. - Colombia – Febrero de 2010