

## COMERCIO EXTERIOR- EXPORTACIONES Y BALANZA COMERCIAL Diciembre de 2010

### Contenido

1. Comportamiento general de las exportaciones
2. Exportaciones tradicionales
3. Exportaciones no tradicionales
4. Exportaciones según fechas de embarque
5. Grado tecnológico de las exportaciones no tradicionales
6. Comportamiento de la Balanza Comercial

Ficha Metodológica



Código N° 1081-1  
Producción y difusión de la información estadística estratégica oficial. Regulación del sistema estadístico nacional  
NTC ISO 9001:2000



Código N° 011-1  
Producción y difusión de la información estadística estratégica oficial. Regulación del sistema estadístico nacional  
NTC GP 1000:2004



### Resumen

- En diciembre de 2010, las exportaciones totales de Colombia crecieron 20,6% con relación a igual mes de 2009. Esto como resultado principalmente de las mayores ventas externas de productos tradicionales (29,9%).
- Durante el año 2010, se registraron exportaciones por US\$39.819,5 millones, monto superior en 21,2% al observado en 2009.
- Durante el período enero – diciembre de 2010, las exportaciones destinadas a Estados Unidos registraron un aumento de 31,4%, debido principalmente a las mayores ventas de combustibles y aceites minerales y sus productos (36,6%).
- En el año 2010, las exportaciones destinadas a Venezuela disminuyeron 64,9%, debido en parte al cierre en las ventas de carnes y despojos comestibles (-100%).
- En diciembre de 2010 se declararon ventas al exterior por US\$3.845,5 millones FOB, de los cuales US\$3.060,0 millones se embarcaron durante este mes, US\$622,9 millones en noviembre US\$92,0 millones en octubre, US\$42,6 millones en septiembre y US\$28,1 millones en meses anteriores.<sup>(1)</sup>
- Los mayores superávits en la balanza comercial en 2010, se registraron con Estados Unidos, Países Bajos, Venezuela, Ecuador y Perú. Los déficits más altos se presentaron con China, México, Alemania y Brasil.

**Director**  
Jorge Raúl Bustamante Roldán

**Subdirector**  
Carlos Eduardo Sepúlveda Rico

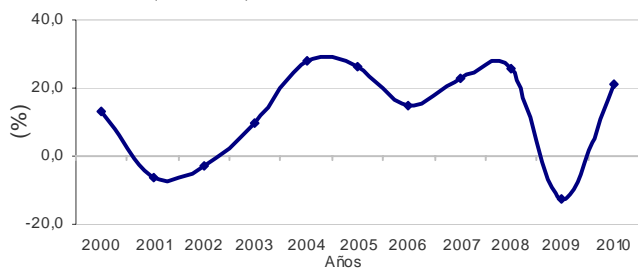
**Director de Metodología y  
Producción Estadística**  
Eduardo Efraín Freire Delgado

(1) Nota aclaratoria: la fecha a la que se refieren las estadísticas de exportación es la de declaración de las mercancías, NO la de embarque.

## Variación enero - diciembre

Las exportaciones totales aumentaron 21,2%.

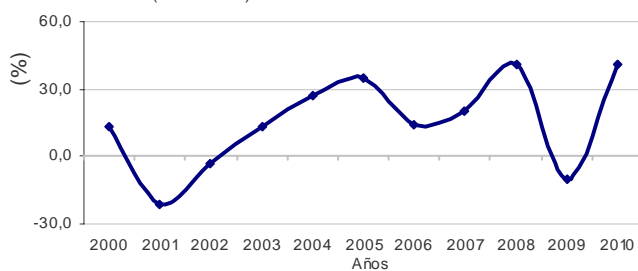
Gráfico 1  
Variación del valor FOB de las exportaciones totales  
Enero - diciembre (2000 - 2010)



Fuente: DANE – DIAN Cálculos: DANE - COMEX

Las exportaciones tradicionales crecieron 41,2%.

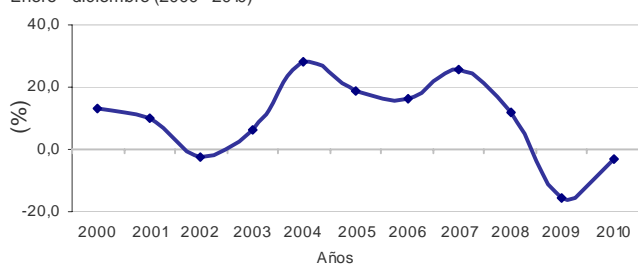
Gráfico 2  
Variación del valor FOB de las exportaciones tradicionales  
Enero - diciembre (2000 - 2010)



Fuente: DANE – DIAN Cálculos: DANE - COMEX

Las exportaciones no tradicionales disminuyeron 2,9%.

Gráfico 3  
Variación del valor FOB de las exportaciones no tradicionales  
Enero - diciembre (2000 - 2010)

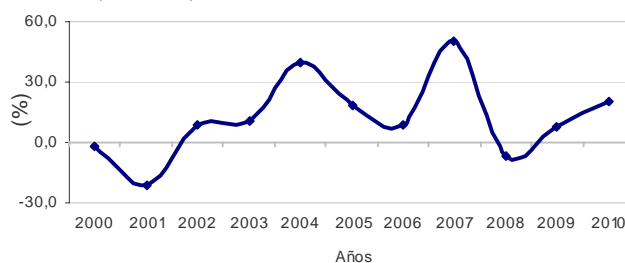


Fuente: DANE – DIAN Cálculos: DANE - COMEX

## Variación anual a diciembre

Las exportaciones totales aumentaron 20,6%.

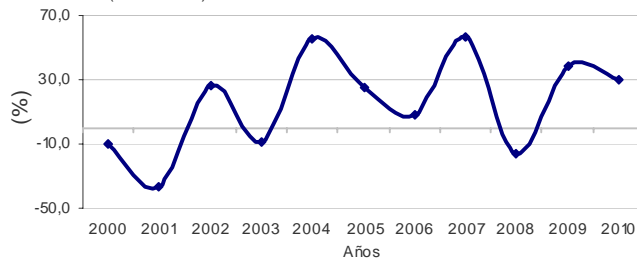
Gráfico 4  
Variación del valor FOB de las exportaciones totales  
Diciembre (2000 - 2010)



Fuente: DANE – DIAN Cálculos: DANE - COMEX

Las exportaciones tradicionales aumentaron 29,9%.

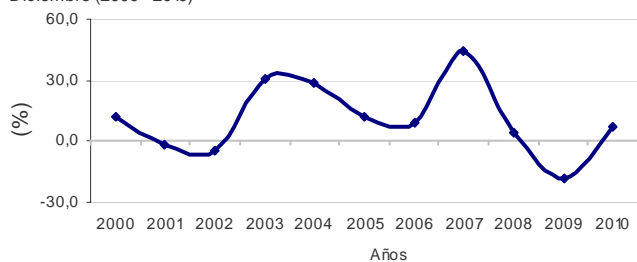
Gráfico 5  
Variación del valor FOB de las exportaciones tradicionales  
Diciembre (2000 - 2010)



Fuente: DANE – DIAN Cálculos: DANE - COMEX

Las exportaciones no tradicionales crecieron 7,1%.

Gráfico 6  
Variación del valor FOB exportaciones no tradicionales  
Diciembre (2000 - 2010)



Fuente: DANE – DIAN Cálculos: DANE - COMEX

## Exportaciones Colombianas 2000 – 2010

Valores en millones de dólares

Años	Totales		Tradicional		No tradicional	
	FOB	Variación (%)	FOB	Variación (%)	FOB	Variación (%)
2000	13.158	13,3	6.947	13,7	6.211	12,8
2001	12.330	-6,3	5.481	-21,1	6.849	10,3
2002	11.975	-2,9	5.309	-3,1	6.666	-2,7
2003	13.129	9,6	6.031	13,6	7.098	6,5
2004	16.788	27,9	7.679	27,3	9.109	28,3
2005	21.190	26,2	10.366	35,0	10.825	18,8
2006	24.391	15,1	11.810	13,9	12.581	16,2
2007	29.991	23,0	14.207	20,3	15.784	25,5
2008	37.626	25,5	20.003	40,8	17.623	11,6
2009	32.853	-12,7	17.953	-10,3	14.900	-15,4
2010	39.820	21,2	25.351	41,2	14.468	-2,9

Fuente: DANE – DIAN Cálculos: DANE - COMEX  
Corresponde al período enero – diciembre 2000 - 2010

Los principales incrementos de las exportaciones colombianas en la década 2000 -2010 se registraron en los años 2004, 2005, 2007 y 2008.

El mayor valor de las exportaciones totales se registró en 2010, al alcanzar un monto de US\$39.819,5 millones, seguido de las registradas en el año 2008 con un valor de US\$37.625,9 millones FOB. La variación más alta de los últimos 10 años se registró en el año 2004 con un incremento de 27,9%.

La mayor reducción de las exportaciones se presentó en 2009, como resultado de la contracción de 15,4% en las exportaciones no tradicionales y de 10,3% en las tradicionales; la anterior reducción de las ventas externas se había registrado en 2002.

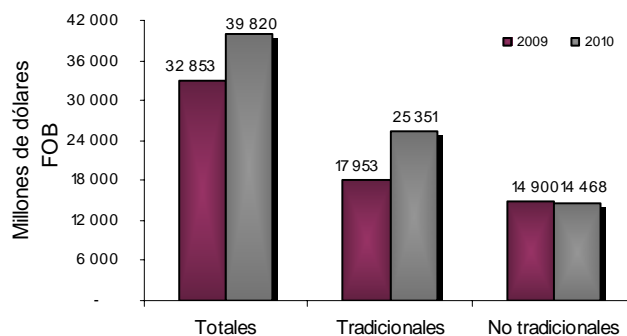
## 1. COMPORTAMIENTO GENERAL DE LAS EXPORTACIONES

### 1.1 Resultados generales

#### Enero - diciembre 2010

De acuerdo con las declaraciones de exportación procesadas por el DANE y la DIAN, durante 2010 las ventas externas del país crecieron 21,2% con relación a 2009, al pasar de US\$32.853,0 millones FOB a US\$39.819,5 millones FOB. (Cuadro 1 del anexo).

**Gráfico 7**  
Valor FOB de las exportaciones  
Enero - diciembre (2009 - 2010)



Fuente: DANE – DIAN Cálculos: DANE - COMEX

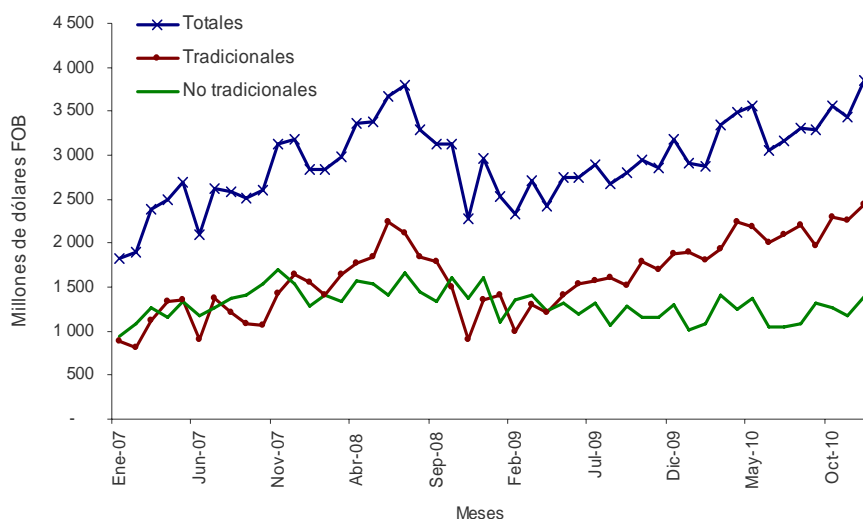
□□□

Este resultado obedeció al crecimiento de 41,2% en las exportaciones de productos tradicionales, debido fundamentalmente al aumento de las ventas de petróleo y sus derivados que crecieron 60,6% en valor y 27,1% en volumen.

Por su parte, las exportaciones no tradicionales disminuyeron 2,9%, debido principalmente a las menores ventas de animales vivos y sus productos (-75,6%) y textiles (-38,7%). (Cuadro 7).

Excluyendo las exportaciones de oro y esmeraldas del grupo de las exportaciones no tradicionales, la contracción registrada fue 7,7%.

**Gráfico 8**  
Valor FOB de las exportaciones totales, tradicionales y no tradicionales  
Enero 2007 - diciembre 2010



Fuente: DANE – DIAN Cálculos: DANE - COMEX

**Cuadro 1**  
Variación de las exportaciones  
2010/2009

Descripción	Enero - diciembre		Diciembre	
	Variación %	Contribución a la variación	Variación %	Contribución a la variación
<b>Totales</b>	<b>21,2</b>	<b>21,2</b>	<b>20,6</b>	<b>20,6</b>
<b>Tradicionales</b>	<b>41,2</b>	<b>22,5</b>	<b>29,9</b>	<b>17,6</b>
Petróleo y sus derivados	60,6	18,9	38,8	14,5
Carbón	11,1	1,8	-9,4	-1,3
Café	22,1	1,0	92,5	4,3
Ferroníquel	33,3	0,7	7,3	0,2
<b>No tradicionales</b>	<b>-2,9</b>	<b>-1,3</b>	<b>7,1</b>	<b>2,9</b>
-No trad. sin oro ni esmeraldas	-7,7	-3,1	0,7	0,2

Fuente: DANE - DIAN Cálculos: DANE - COMEX

Por países, la mayor contribución a la variación positiva de las exportaciones en 2010 la registraron las ventas a Estados Unidos, que con un incremento de 31,4%, aportaron 12,3 puntos porcentuales al aumento de 21,2% de las exportaciones totales. Según capítulos del arancel, dicho crecimiento se debió principalmente a las mayores ventas de combustibles y aceites minerales y sus productos (36,6%).

□□□

**Cuadro 2**  
**Variación porcentual del valor FOB de las exportaciones totales, tradicionales y no tradicionales, según destino**  
**Enero – diciembre 2010/2009**

Países	Totales		Tradicionales		No Tradicionales	
	Variación %	Contribución a la variación	Variación %	Contribución a la variación	Variación %	Contribución a la variación
<b>Totales</b>	<b>21,2</b>	<b>21,2</b>	<b>41,2</b>	<b>41,2</b>	<b>-2,9</b>	<b>-2,9</b>
Estados Unidos	31,4	12,3	35,1	18,5	21,0	4,8
China	107,1	3,1	119,9	5,1	53,9	0,7
Panamá	202,4	1,9	2362,6	3,4	8,0	0,2
Ecuador	45,1	1,7	1096,8	1,2	28,2	2,3
Brasil	80,4	1,4	104,2	1,1	68,8	1,8
Turquía	-35,1	-0,4	-37,2	-0,6	-12,5	0,0
Trinidad y Tobago	-36,6	-0,4	-42,4	-0,8	12,1	0,0
Suiza	-17,7	-0,6	-95,1	-1,8	20,3	0,9
Venezuela	-64,9	-8,0	-25,3	-0,4	-67,8	-17,2
<b>Resto de países</b>	<b>29,9</b>	<b>10,1</b>	<b>44,9</b>	<b>15,5</b>	<b>10,8</b>	<b>3,5</b>

Fuente: DANE –DIAN Cálculos: DANE - COMEX

En contraste, la disminución de 64,9% en las ventas a Venezuela aportó -8,0 puntos porcentuales a la variación total. Este comportamiento se debió en parte al cierre de las exportaciones de carnes y despojos comestibles (-100,0%).

**Cuadro 3**  
**Variación porcentual del valor FOB de las exportaciones por capítulos del arancel y países de destino**  
**Enero - diciembre 2010/2009**

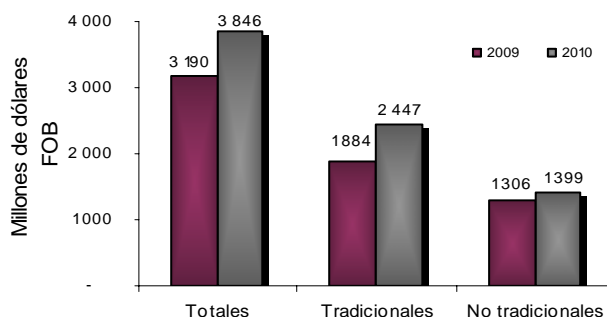
Descripción	Variación	Contribución país
<b>Estados Unidos</b>		
Combustibles y aceites minerales y sus productos	36,6	24,9
Perlas finas, piedras y metales preciosos	40,7	3,4
Plantas vivas y productos de la floricultura	13,1	0,8
Café, té, yerba mate y especias	12,6	0,7
Demás productos	13,2	1,6
<b>Total</b>	<b>31,4</b>	<b>31,4</b>
<b>China</b>		
Combustibles y aceites minerales y sus productos	208,6	93,9
Cobre y sus manufacturas	100,8	11,5
Materias plásticas y manufacturas	-64,2	-1,5
Demás productos	7,8	3,2
<b>Total</b>	<b>107,1</b>	<b>107,1</b>
<b>Venezuela</b>		
Carnes y despojos comestibles	-100,0	-14,6
Calderas, máquinas y partes	-78,0	-5,4
Papel, cartón y sus manufacturas	-51,5	-3,3
Sal; azufre; tierras y piedras; yesos, cales y cementos	-98,0	-2,8
Aparatos y material eléctrico, de grabación o imagen	-68,2	-2,8
Combustibles y aceites minerales y sus productos	-33,2	-2,6
Demás productos	-58,2	-33,4
<b>Total</b>	<b>-64,9</b>	<b>-64,9</b>

Fuente: DANE –DIAN Cálculos: DANE - COMEX

## Diciembre

En diciembre de 2010, el valor FOB de las ventas externas del país aumentó 20,6% con relación al mismo mes del año anterior. Las exportaciones se ubicaron en US\$3.845,5 millones, frente a los US\$3.189,6 millones registrados en diciembre de 2009. Este resultado estuvo explicado por el crecimiento de 29,9% en las exportaciones tradicionales, que pasaron de US\$1.884,0 millones en diciembre de 2009 a US\$2.446,7 millones en el mismo mes de 2010; el producto que más contribuyó a dicho aumento fue petróleo y sus derivados (38,8%).

**Gráfico 9**  
Valor FOB de las exportaciones  
Diciembre (2009 - 2010)



Fuente: DANE – DIAN Cálculos: DANE - COMEX

Las exportaciones de productos tradicionales en diciembre de 2010 participaron con 63,6% del valor FOB total; en el mismo mes de 2009 participaron con 59,1%.

**Cuadro 4**  
Variación porcentual del valor FOB de las exportaciones totales, tradicionales y no tradicionales, según destino  
Diciembre 2010/2009

Países	Totales		Tradicionales		No Tradicionales	
	Variación %	Contribución a la variación	Variación %	Contribución a la variación	Variación %	Contribución a la variación
<b>Totales</b>	<b>20,6</b>	<b>20,6</b>	<b>29,9</b>	<b>29,9</b>	<b>7,1</b>	<b>7,1</b>
Estados Unidos	24,2	10,8	22,4	12,6	29,6	8,1
Singapur	21434,8	4,7	169623,3	8,0	-52,1	0,0
Ecuador	52,2	2,2	2641,3	2,8	14,2	1,5
Corea	534,9	1,8	802,4	2,7	128,7	0,4
Costa de Marfil	16726,7	1,8	*	3,0	64,3	0,0
Reino Unido	-25,5	-0,7	-34,0	-1,2	5,8	0,1
China	-26,7	-1,1	-31,6	-1,7	-6,2	-0,1
India	-91,2	-4,0	-92,6	-6,8	236,2	0,1
<b>Resto de países</b>	<b>12,5</b>	<b>5,0</b>	<b>38,8</b>	<b>10,5</b>	<b>-4,9</b>	<b>-2,9</b>

Fuente: DANE –DIAN Cálculos: DANE – COMEX

\* Por no registrarse movimiento en el período base de la comparación, no es posible calcular la variación porcentual

En diciembre de 2010, las ventas a Estados Unidos crecieron 24,2% y contribuyeron con 10,8 puntos porcentuales al aumento de 20,6% de las exportaciones totales. Según capítulos del arancel, dicho crecimiento se debió principalmente a las mayores ventas de combustibles y aceites minerales y sus productos.

□□□

**Cuadro 5**  
**Variación porcentual del valor FOB de las exportaciones por capítulos**  
**del arancel y países de destino**  
**Diciembre 2010/2009**

Descripción	Variación	Contribución país
<b>Estados Unidos</b>		
Combustibles y aceites minerales y sus productos	17,3	12,1
Café, té, yerba mate y especias	120,5	5,2
Plantas vivas y productos de la floricultura	68,4	3,3
Demás productos	17,2	3,6
<b>Total</b>	<b>24,2</b>	<b>24,2</b>
<b>Singapur</b>		
Combustibles y aceites minerales y sus productos	*	19.848,2
Fundición, hierro y acero	*	1.629,3
Pieles y cueros	-100,0	-66,0
Demás productos	68,5	23,3
<b>Total</b>	<b>21.434,8</b>	<b>21.434,8</b>
<b>India</b>		
Combustibles y aceites minerales y sus productos	-95,9	6754,7
Fundición, hierro y acero	*	3,3
Demás productos	236,2	1,0
<b>Total</b>	<b>-91,2</b>	<b>-91,2</b>

Fuente: DANE –DIAN Cálculos: DANE – COMEX

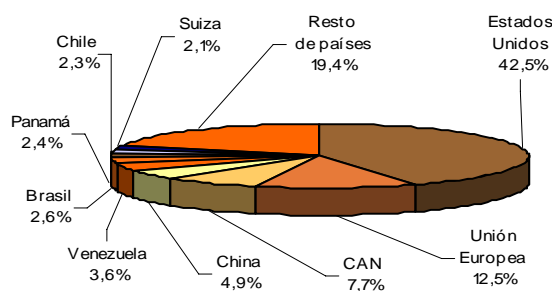
\* Por no registrarse movimiento en el período base de la comparación, no es posible calcular la variación porcentual

## 1.2 Exportaciones totales según países de destino

### Enero - diciembre 2010

Estados Unidos fue el principal destino de las exportaciones colombianas y participó con 42,5% del valor total exportado en el año 2010; le siguen en su orden, los países de la Unión Europea (12,5%) y los países de la Comunidad Andina (7,7%). (Cuadro 4 del anexo).

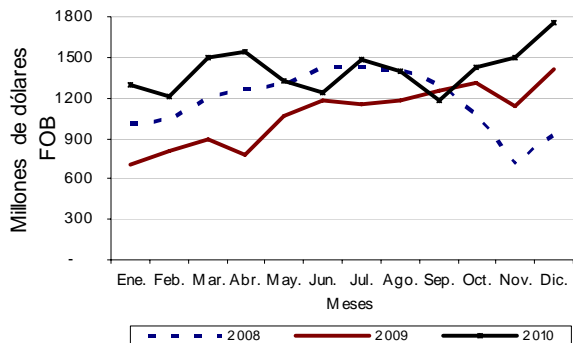
**Gráfico 10**  
**Distribución porcentual del valor FOB de las exportaciones, según país de destino**  
**Enero - diciembre 2010**



Fuente: DANE – DIAN Cálculos: DANE - COMEX

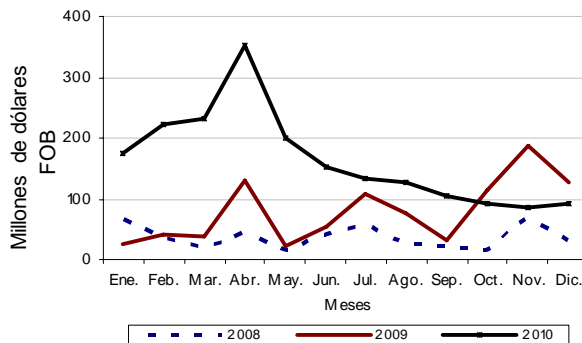
## Exportaciones mensuales según países

**Gráfico 11**  
Exportaciones mensuales a Estados Unidos  
2008 - 2010 (Diciembre)



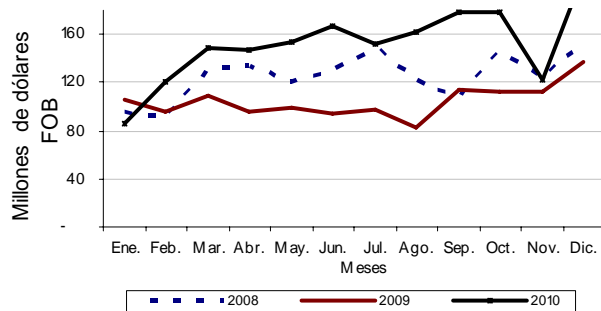
Fuente: DANE – DIAN Cálculos: DANE - COMEX

**Gráfico 12**  
Exportaciones mensuales a China  
2008 - 2010 (Diciembre)



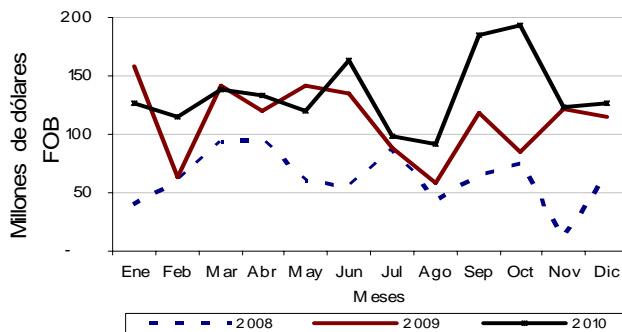
Fuente: DANE – DIAN Cálculos: DANE - COMEX

**Gráfico 13**  
Exportaciones mensuales a Ecuador  
2008 - 2010 (Diciembre)



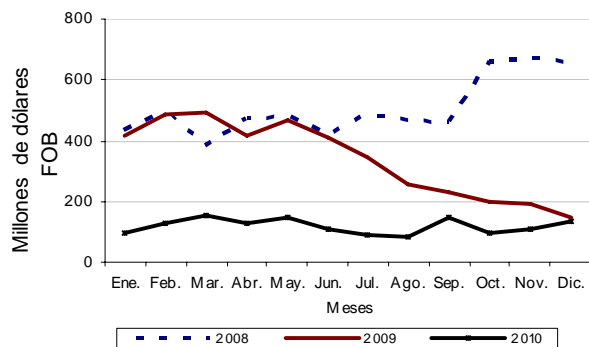
Fuente: DANE – DIAN Cálculos: DANE - COMEX

**Gráfico 14**  
Exportaciones mensuales a Países Bajos  
2008 - 2010 (Diciembre)



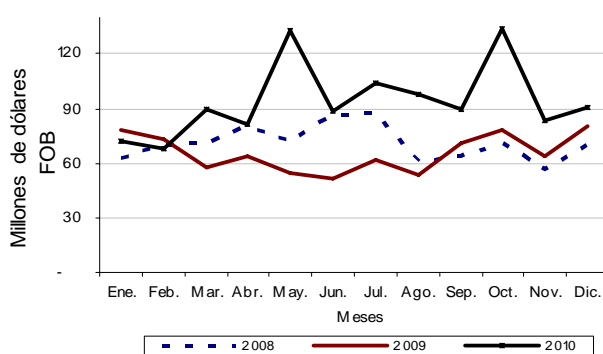
Fuente: DANE – DIAN Cálculos: DANE - COMEX

**Gráfico 15**  
Exportaciones mensuales a Venezuela  
2008 - 2010 (Diciembre)



Fuente: DANE – DIAN Cálculos: DANE - COMEX

**Gráfico 16**  
Exportaciones mensuales a Perú  
2008 - 2010 (Diciembre)



Fuente: DANE – DIAN Cálculos: DANE - COMEX



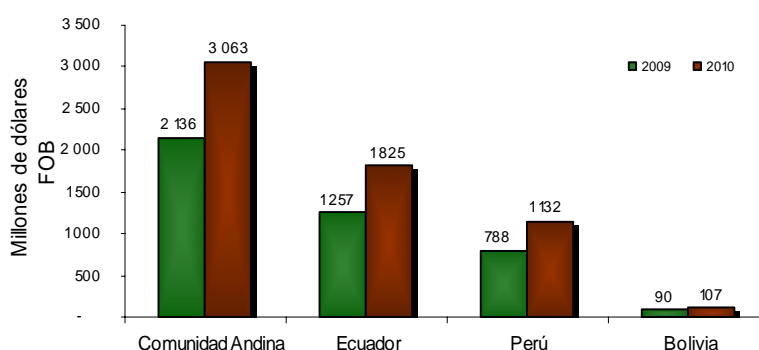
### 1.3 Exportaciones totales destinadas a la Comunidad Andina

Durante el período enero - diciembre de 2010, las ventas externas destinadas a los países de la Comunidad Andina aumentaron 43,4%, al compararlas con las registradas en 2009. Este resultado obedece principalmente al crecimiento de 45,1% en las exportaciones a Ecuador, que aportaron 26,6 puntos porcentuales a dicha variación. Las exportaciones a Perú presentaron un aumento de 43,6% y aportaron 16,1 puntos porcentuales, y las ventas a Bolivia presentaron un aumento de 18,0%.

El aumento registrado en las ventas destinadas a Ecuador obedeció, básicamente, a las mayores ventas de combustibles y aceites minerales y sus productos (266,9%) y vehículos y sus partes (84,6%).

Hacia Perú, el principal aumento se presentó en las ventas de combustibles y aceites minerales (140,5%) y materias plásticas (50,7%).

**Gráfico 17**  
Exportaciones totales a la Comunidad Andina  
Enero - diciembre 2009 - 2010



Fuente: DANE – DIAN Cálculos: DANE - COMEX

## 2. EXPORTACIONES TRADICIONALES

### 2.1 Resultados generales

#### Enero - diciembre 2010

Las exportaciones de productos tradicionales realizadas durante el período enero - diciembre de 2010 participaron con 63,7% del valor total de las ventas externas del país.

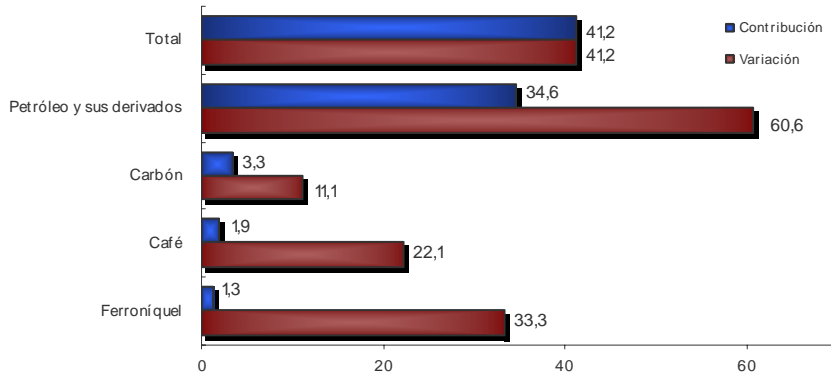
En este mismo período, el valor FOB de las exportaciones tradicionales aumentó 41,2% con relación a 2009. Este resultado se explica principalmente por el comportamiento de las ventas de petróleo y sus derivados (60,6%) que aportaron 34,6 puntos porcentuales a dicha variación; en volumen se registró un crecimiento de 27,1%.

Las ventas externas de carbón aumentaron 11,1% y aportaron 3,3 puntos porcentuales a la variación de las exportaciones tradicionales; así mismo, el volumen aumentó 5,2%.

Las ventas externas de café aumentaron 22,1%. En volumen presentaron una disminución de 10,1%.

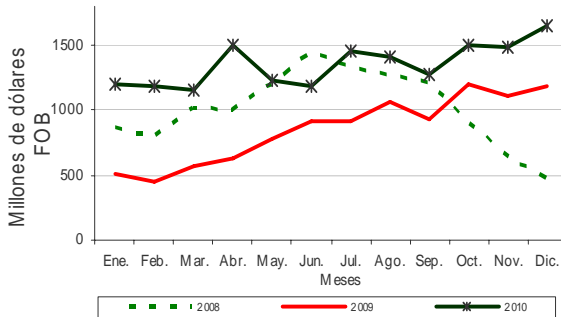
El valor FOB de las exportaciones de ferróniquel presentó un incremento de 33,3%; no obstante, en volumen presentaron una disminución de 17,0%.

**Gráfico 18**  
Comportamiento del valor FOB de las exportaciones tradicionales  
Enero - diciembre 2010/2009



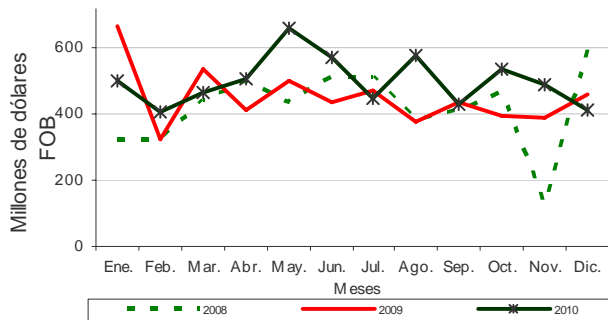
Fuente: DANE – DIAN Cálculos: DANE - COMEX

**Gráfico 19**  
Valor FOB de las exportaciones de petróleo y derivados  
2008 – 2010 (Diciembre)



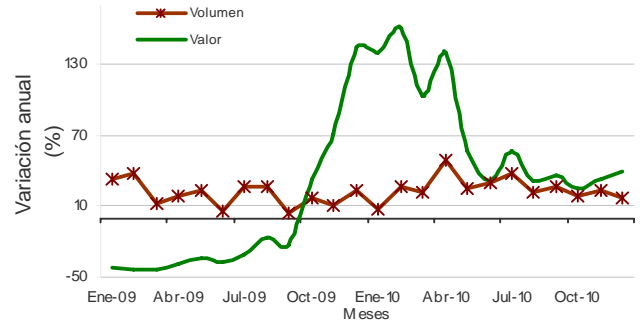
Fuente: DANE – DIAN Cálculos: DANE - COMEX

**Gráfico 21**  
Valor FOB de las exportaciones de carbón  
2008 – 2010 (Diciembre)



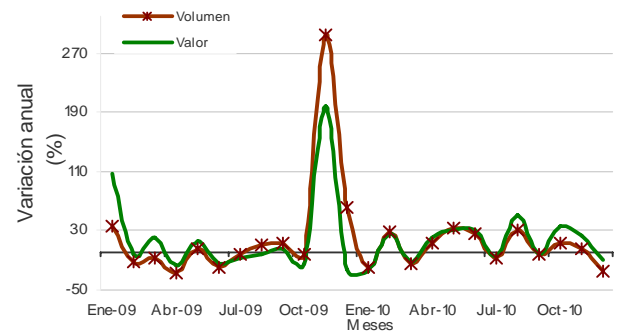
Fuente: DANE – DIAN Cálculos: DANE - COMEX

**Gráfico 20**  
Evolución de las exportaciones de petróleo en valor y volumen  
Enero 2009 – diciembre 2010



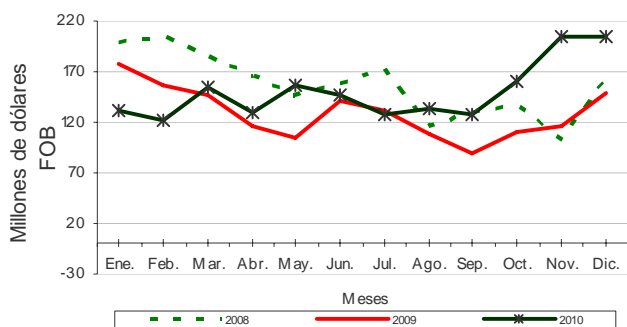
Fuente: DANE – DIAN Cálculos: DANE - COMEX

**Gráfico 22**  
Evolución de las exportaciones de carbón  
Enero 2009 – diciembre 2010



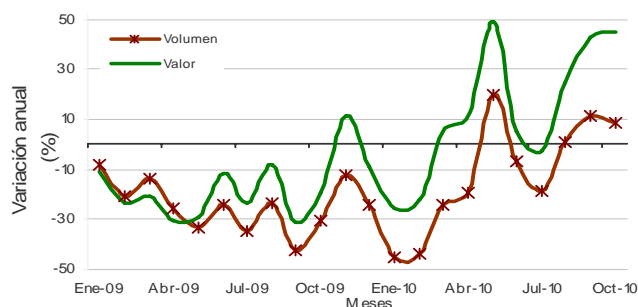
Fuente: DANE – DIAN Cálculos: DANE - COMEX

**Gráfico 23**  
Valor FOB de las exportaciones de café  
2008 - 2010 (Diciembre)



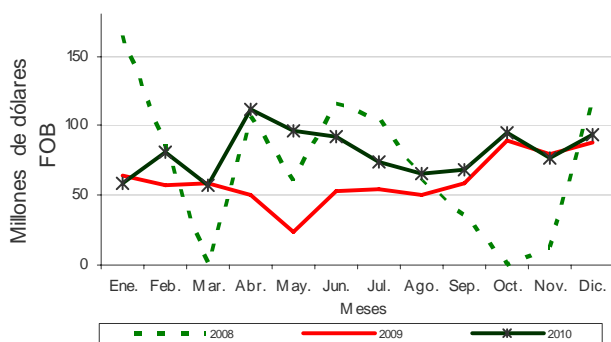
Fuente: DANE – DIAN Cálculos: DANE - COMEX

**Gráfico 24**  
Evolución de las exportaciones de café  
Enero 2009 – diciembre 2010



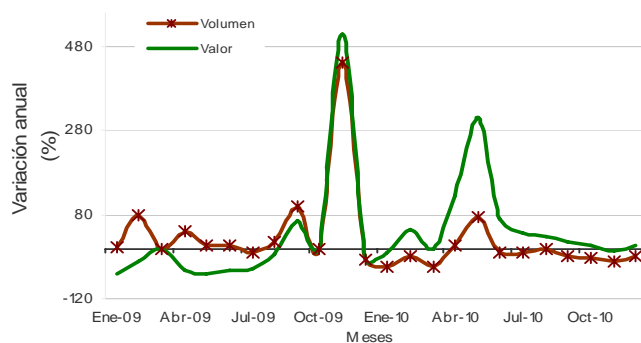
Fuente: DANE – DIAN Cálculos: DANE - COMEX

**Gráfico 25**  
Valor FOB de las exportaciones de ferróniquel  
2008 - 2010 (Diciembre)



Fuente: DANE – DIAN Cálculos: DANE - COMEX

**Gráfico 26**  
Evolución de las exportaciones de ferróniquel  
Enero 2009 – diciembre 2010

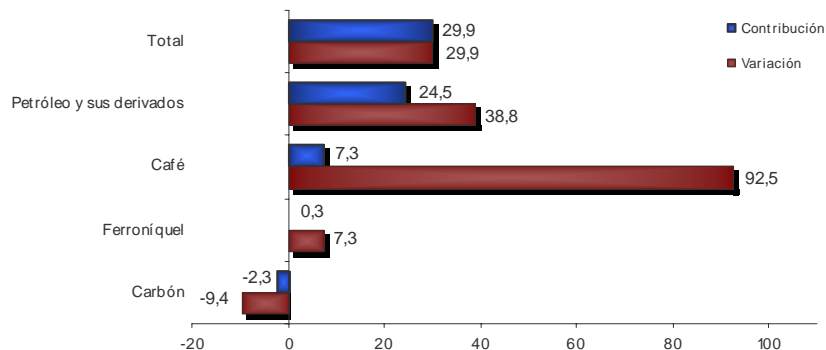


Fuente: DANE – DIAN Cálculos: DANE - COMEX

## Diciembre

El valor FOB de las exportaciones tradicionales aumentó 29,9%, al pasar de US\$1.884,0 millones en diciembre de 2009 a US\$2.446,7 millones en igual mes de 2010. Este resultado se explica principalmente por el comportamiento de las ventas de petróleo y sus derivados que aportaron 24,5 puntos porcentuales a dicha variación. En volumen, estas últimas ventas crecieron 17,1%.

**Gráfico 27**  
Comportamiento del valor FOB de las exportaciones tradicionales  
Diciembre 2010/2009



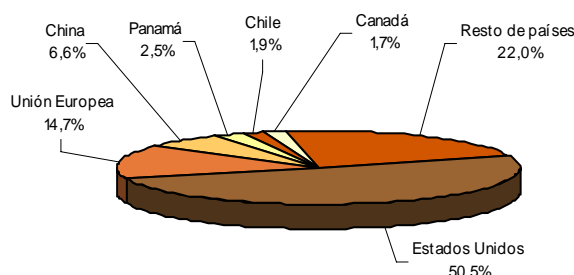
Fuente: DANE – DIAN Cálculos: DANE - COMEX

## 2.2 Exportaciones tradicionales según país de destino

### Enero - diciembre 2010

El 50,5% de las ventas externas de productos tradicionales tuvieron como destino Estados Unidos; 14,7% los países de la Unión Europea; 6,6% China; 2,5% Panamá; 1,9% Chile y 1,7% Canadá.

**Gráfico 28**  
Distribución porcentual del valor FOB de las exportaciones tradicionales, por destino  
Enero - diciembre 2010



Fuente: DANE – DIAN Cálculos: DANE - COMEX

El crecimiento de 41,2% registrado en las exportaciones tradicionales durante 2010, se explica principalmente por el comportamiento de las ventas a Estados Unidos que aportaron 18,5 puntos porcentuales a esta variación, al pasar de US\$9.476,9 millones a US\$12.800,8 millones. Este resultado se justifica principalmente por el aumento de las exportaciones de combustibles y aceites minerales y sus productos (36,6%).

En contraste, las exportaciones tradicionales realizadas a Suiza disminuyeron 95,1%, con una contribución de -1,8 puntos porcentuales a la variación de 41,2%. Este resultado lo explica la disminución en las ventas externas de aceites crudos de petróleo (-100%).

### Diciembre

El aumento de 29,9% registrado en las exportaciones tradicionales en diciembre de 2010, se explica principalmente por el comportamiento de las ventas a Estados Unidos que aportaron 12,6 puntos porcentuales a esta variación, al pasar de US\$1.059,9 millones en diciembre de 2009 a US\$1.297,4 millones en el mismo mes de 2010. Este resultado se justifica principalmente por el aumento de las exportaciones de combustibles y aceites minerales y sus productos.

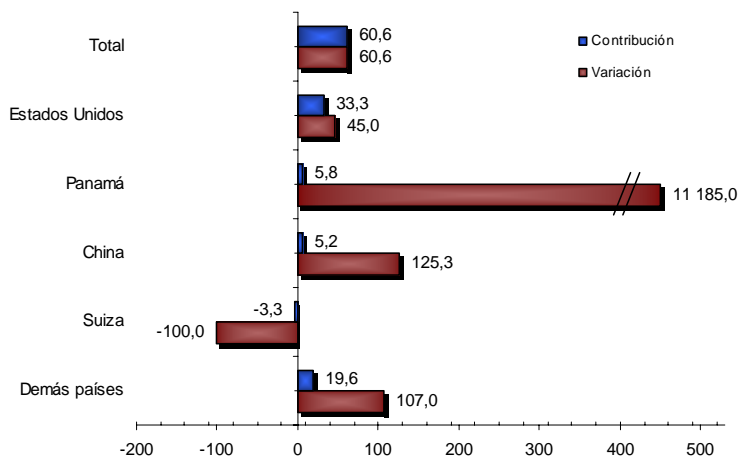
**Cuadro 6**  
Variación porcentual del valor FOB de las exportaciones tradicionales, según destino  
2010/2009

Países	Enero - diciembre		Diciembre	
	Variación %	Contribución a la variación	Variación %	Contribución a la variación
<b>Totales</b>	<b>41,2</b>	<b>41,2</b>	<b>29,9</b>	<b>29,9</b>
<b>ALADI</b>	<b>74,3</b>	<b>4,1</b>	<b>93,6</b>	<b>4,1</b>
<b>Comunidad Andina</b>	<b>316,1</b>	<b>1,9</b>	<b>457,7</b>	<b>2,5</b>
Bolivia	867,4	0,0	0,0	0,0
Ecuador	1096,8	1,2	2641,3	2,8
Perú	139,9	0,7	-74,0	-0,3
<b>Resto países de ALADI</b>	<b>44,4</b>	<b>2,2</b>	<b>42,9</b>	<b>1,7</b>
Argentina	63,0	0,1	118,9	0,0
Brasil	104,2	1,1	-15,8	-0,3
Chile	48,2	0,9	46,5	0,5
México	160,1	0,5	244,1	0,3
Venezuela	-25,3	-0,4	147,6	1,1
Estados Unidos	35,1	18,5	22,4	12,6
Puerto Rico	-16,8	-0,1	2,5	0,0
Canadá	49,0	0,8	40,6	0,5
<b>Unión Europea</b>	<b>7,1</b>	<b>1,4</b>	<b>9,9</b>	<b>1,6</b>
Chipre	-100,0	-0,4	0,0	0,0
Reino Unido	-17,1	-0,5	-34,0	-1,2
Demás Unión Europea	13,9	2,2	22,3	2,8
Japón	57,3	0,9	68,2	0,9
China	119,9	5,1	-31,6	-1,7
Costa Rica	866,2	1,0	-89,0	-0,3
República Dominicana	40,7	0,7	-42,3	-0,9
Suiza	-95,1	-1,8	-99,5	-1,4
<b>Resto de países</b>	<b>101,7</b>	<b>10,7</b>	<b>131,9</b>	<b>14,4</b>

Fuente: DANE – DIAN Cálculos: DANE - COMEX

El aumento de 60,6% registrado en las ventas externas de *petróleo y sus derivados* en el período enero - diciembre de 2010, se explica fundamentalmente por el comportamiento de las exportaciones a Estados Unidos, que presentaron un crecimiento de 45,0% y aportaron 33,3 puntos porcentuales a esa variación. Las exportaciones destinadas a Panamá alcanzaron un monto de US\$597,0 millones y aportaron 5,8 puntos porcentuales a la variación.

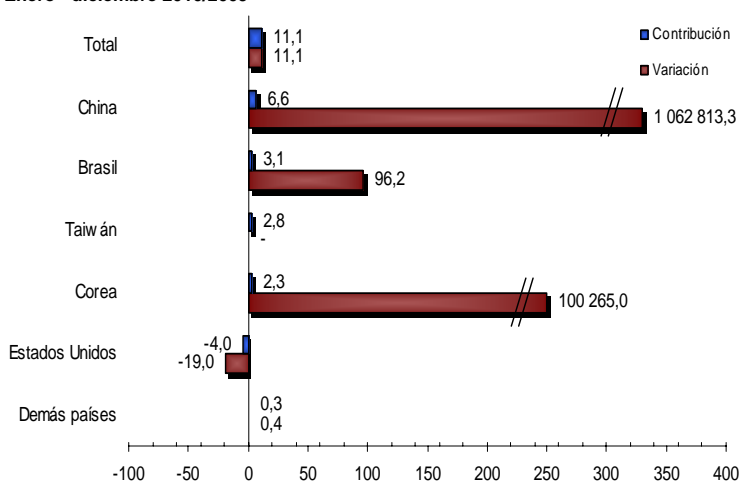
**Gráfico 29**  
Comportamiento del valor FOB de las exportaciones de petróleo  
Enero - diciembre 2010/2009



Fuente: DANE – DIAN Cálculos: DANE - COMEX

Con relación al aumento de 11,1% presentado por las exportaciones de *carbón* en el año 2010, los mercados que principalmente lo explican son: China, cuyas ventas alcanzaron un monto de US\$356,2 millones, contribuyó con 6,6 puntos porcentuales y Brasil, con un monto alcanzado de US\$344,1 millones, aportó 3,1 puntos porcentuales. Por su parte, las ventas a Estados Unidos disminuyeron 19,0% en el período analizado.

**Gráfico 30**  
Comportamiento del valor FOB de las exportaciones de carbón  
Enero - diciembre 2010/2009

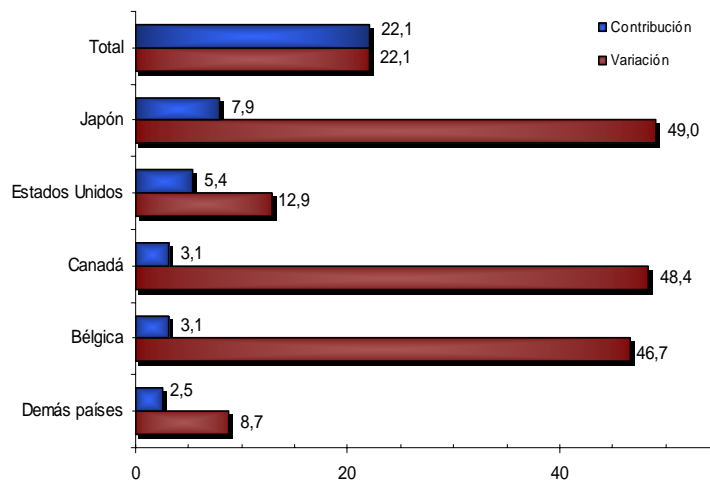


Fuente: DANE – DIAN Cálculos: DANE - COMEX  
- Por no registrarse movimiento en el período base de la comparación, no es posible calcular la variación porcentual



El aumento de 22,1% registrada por las exportaciones de *café* en el período de análisis, se debió principalmente al crecimiento de las ventas a Japón, que pasaron de US\$250,0 millones a US\$372,5 millones.

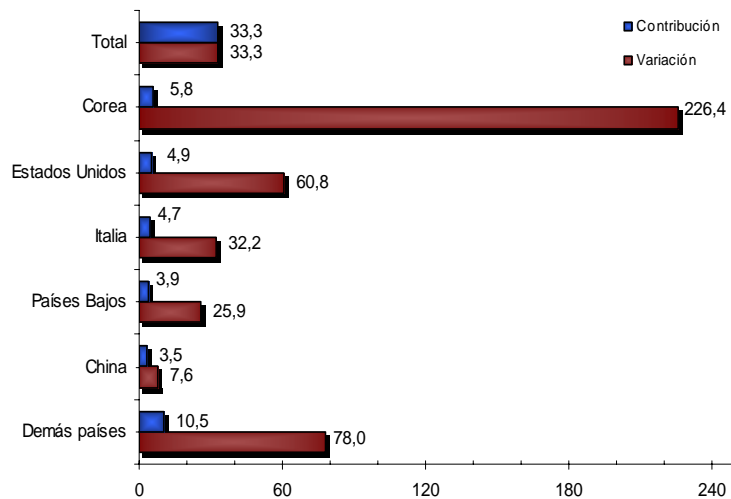
**Gráfico 31**  
Comportamiento del valor FOB de las exportaciones de *café*  
Enero - diciembre 2010/2009



Fuente: DANE – DIAN Cálculos: DANE - COMEX

El aumento de las exportaciones de *ferróniquel* durante 2010, se debió principalmente al crecimiento de las ventas externas a Corea, Estados Unidos e Italia. Las ventas externas destinadas a Corea alcanzaron un monto de US\$60,9 millones en el período de análisis.

**Gráfico 32**  
Comportamiento del valor FOB de las exportaciones de *ferróniquel*  
Enero - diciembre 2010/2009



Fuente: DANE – DIAN Cálculos: DANE - COMEX

□□□

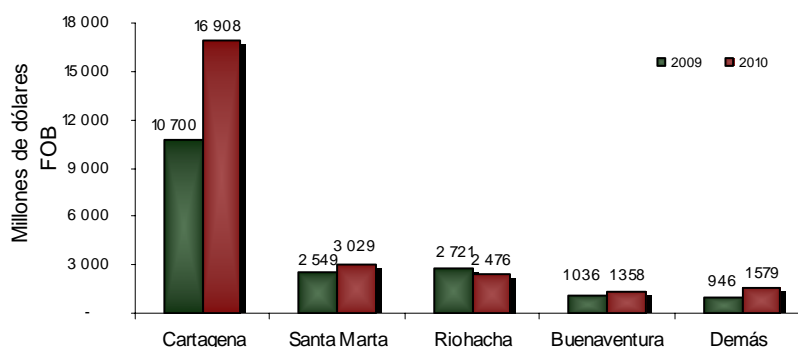
## 2.3 Exportaciones tradicionales según aduanas del país

### Enero - diciembre 2010

Por la aduana de Cartagena se tramitó 66,7% del valor total de las exportaciones tradicionales realizadas por Colombia durante el período de referencia; 11,9% por la de Santa Marta; 9,8% por la de Riohacha; 5,4% por la de Buenaventura y 6,2% por las demás aduanas.

El crecimiento de 58,0% registrado en las exportaciones tradicionales realizadas a través de la aduana de Cartagena, contribuyó con 34,6 puntos porcentuales a la variación de 41,2% registrada por este grupo de mercancías.

**Gráfico 33**  
Exportaciones tradicionales, según aduanas  
Enero - diciembre (2009 - 2010)



Fuente: DANE - DIAN Cálculos: DANE - COMEX

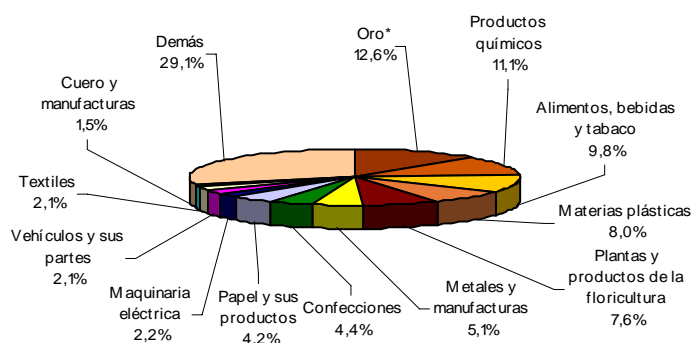
## 3. EXPORTACIONES NO TRADICIONALES

### 3.1 Resultados generales

#### Enero - diciembre 2010

Durante 2010, las exportaciones de productos no tradicionales disminuyeron 2,9%.

**Gráfico 34**  
Distribución porcentual del valor FOB de las exportaciones no tradicionales  
Enero - diciembre 2010



Fuente: DANE - DIAN Cálculos: DANE - COMEX  
\*Incluye desperdicios y desechos de oro



Por grupos de mercancías, los que más contribuyeron a dicha disminución fueron:

- Animales vivos y sus productos: presentaron una contracción de 75,6%, al pasar de US\$847,8 millones a US\$207,2 millones.
- Textiles: registraron una disminución de 38,7%, al pasar de US\$561,2 millones a US\$343,8 millones.
- Maquinaria eléctrica: registró una disminución de 33,8%, al pasar de US\$516,5 millones a US\$341,8 millones.

Estos resultados fueron contrarrestados en parte, por el comportamiento de las exportaciones de:

- Oro: registró un aumento de 36,0%, al pasar de US\$1.560,0 millones a US\$2.122,3 millones.
- Plantas y productos de la floricultura: registraron un crecimiento de 18,3%, al pasar de US\$1.055,8 millones a US\$1.248,5 millones.

**Cuadro 7**  
Resumen de las exportaciones no tradicionales  
Variación porcentual del valor FOB  
2010/2009

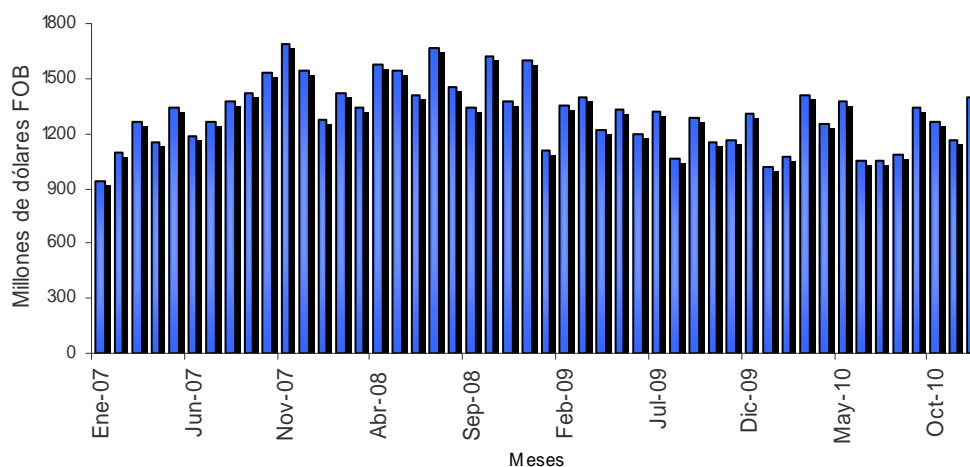
Grupos	Enero - diciembre			Diciembre		
	Variación %	Contribución a la variación	Participación (%) 2010	Variación %	Contribución a la variación	Participación (%) 2010
<b>Total no tradicionales</b>	<b>-2,9</b>	<b>-2,9</b>	<b>100,0</b>	<b>7,1</b>	<b>7,1</b>	<b>100,0</b>
Animales vivos y sus productos	-75,6	-4,3	1,4	-38,6	-0,8	1,2
Textiles <sup>1/</sup>	-38,7	-1,5	2,4	54,5	0,9	2,5
Maquinaria eléctrica	-33,8	-1,2	2,4	-39,4	-1,0	1,4
Papel y sus productos <sup>2/</sup>	-12,1	-0,6	4,6	-7,3	-0,3	3,7
Bananas o plátanos	-10,6	-0,6	5,2	10,1	0,4	4,0
Cuero y manufacturas	-17,9	-0,4	1,7	48,7	0,7	1,9
Productos químicos <sup>1/</sup>	-1,8	-0,2	12,4	14,1	1,7	12,7
Alimentos, bebidas y tabaco <sup>1/</sup>	0,4	0,0	10,6	-39,4	-6,0	8,6
Confecciones	8,5	0,4	5,0	29,4	1,3	5,5
Vehículos y sus partes	22,2	0,4	2,4	21,4	0,5	2,7
Metales y manufacturas	13,9	0,7	5,5	6,6	0,3	4,7
Materias plásticas	14,3	1,1	8,7	0,8	0,1	7,2
Plantas y productos de la floricultura	18,3	1,3	8,6	73,4	4,7	10,5
Oro*	36,0	3,8	14,7	41,2	6,6	21,1
Demás	-11,3	-1,8	14,5	-13,3	-2,0	12,2

Fuente: DANE – DIAN Cálculos: DANE - COMEX  
\*Incluye desperdicios y desechos de oro  
<sup>1/</sup>Incluyen productos primarios e industriales  
<sup>2/</sup>Incluye impresos

## Diciembre 2010

En diciembre de 2010, las exportaciones no tradicionales alcanzaron un monto de US\$1.398,8 millones.

**Gráfico 35**  
Valor FOB de las exportaciones no tradicionales  
2007 – 2010 (Diciembre)



Fuente: DANE – DIAN Cálculos: DANE - COMEX



Las exportaciones no tradicionales en diciembre de 2010 presentaron un aumento de 7,1%.



Fuente: DANE – DIAN Cálculos: DANE - COMEX

**Cuadro 8**  
Resumen de las exportaciones no tradicionales  
Variación porcentual del valor FOB  
Diciembre 2010/2009

Grupos	No Tradicionales			No tradicionales Venezuela			No tradicionales sin Venezuela		
	Variación %	Contribución a la variación	Participación (%) 2010	Variación %	Contribución a la variación	Participación (%) 2010	Variación %	Contribución a la variación	Participación (%) 2010
<b>Total no tradicionales</b>	<b>7,1</b>	<b>7,1</b>	<b>100,0</b>	<b>-25,5</b>	<b>-25,5</b>	<b>100,0</b>	<b>10,8</b>	<b>10,8</b>	<b>100,0</b>
Oro*	41,2	6,6	21,1	0,0	0,0	0,0	41,2	7,3	22,7
Plantas y productos de la floricultura	73,4	4,7	10,5	-100,0	-2,7	0,0	81,1	5,6	11,3
Productos químicos <sup>1/</sup>	14,1	1,7	12,7	-16,5	-2,5	16,9	18,7	2,2	12,3
Confecciones	29,4	1,3	5,5	35,0	4,2	21,7	27,4	1,0	4,3
Textiles <sup>1/</sup>	54,5	0,9	2,5	38,0	1,4	7,0	59,2	0,9	2,2
Cuero y manufacturas	48,7	0,7	1,9	143,8	1,2	2,8	42,2	0,6	1,8
Vehículos y sus partes	21,4	0,5	2,7	-65,4	-4,8	3,4	61,0	1,1	2,7
Bananas o plátanos	10,1	0,4	4,0	0,0	0,0	0,0	10,1	0,4	4,3
Metales y manufacturas	6,6	0,3	4,7	30,8	0,8	4,7	5,1	0,3	4,7
Materias plásticas	0,8	0,1	7,2	-21,9	-1,4	6,9	3,0	0,2	7,3
Papel y sus productos <sup>2/</sup>	-7,3	-0,3	3,7	-50,0	-5,1	6,8	6,3	0,2	3,5
Animales vivos y sus productos	-38,6	-0,8	1,2	-100,0	-0,5	0,0	-37,1	-0,8	1,3
Maquinaria eléctrica	-39,4	-1,0	1,4	-78,7	-5,6	2,0	-22,9	-0,4	1,4
Alimentos, bebidas y tabaco <sup>1/</sup>	-39,4	-6,0	8,6	-36,1	-5,2	12,2	-39,7	-6,1	8,3
Demás	-13,3	-2,0	12,2	-31,6	-5,4	15,6	-11,0	-1,6	12,0

Fuente: DANE – DIAN Cálculos: DANE - COMEX

<sup>1/</sup>Incluyen productos primarios e industriales

<sup>2/</sup>Incluye impresos

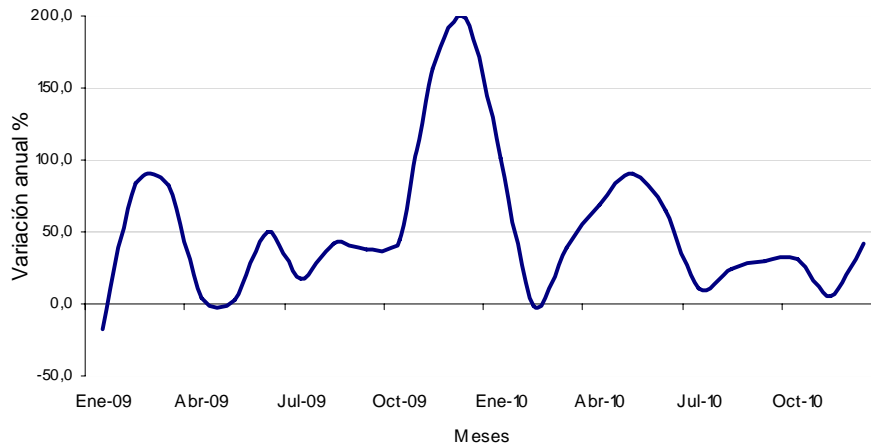
\*Incluye desperdicios y desechos de oro



Por grupos de mercancías, las mayores contribuciones al aumento de 7,1% en las exportaciones no tradicionales se registraron en:

**Oro:** registraron crecimiento de 41,2%, al pasar de US\$208,8 millones a US\$294,9 millones.

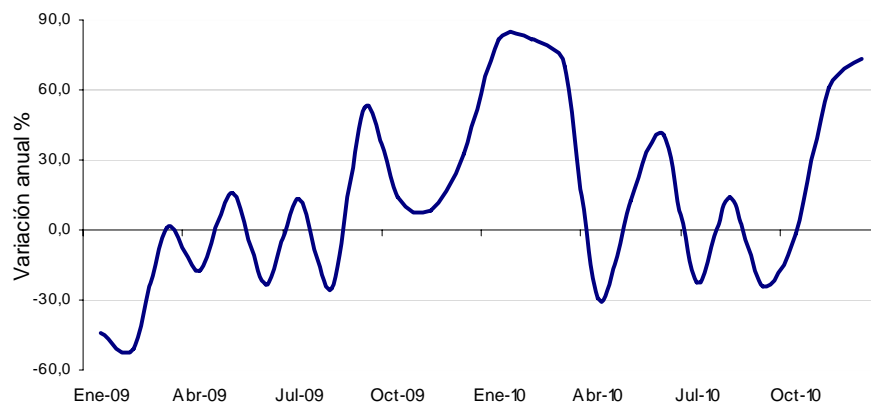
**Gráfico 37**  
Variación anual de las exportaciones de oro  
Enero 2009 – diciembre 2010



Fuente: DANE – DIAN Cálculos: DANE - COMEX

**Plantas y productos de la floricultura:** registró un aumento de 73,4%, al pasar de US\$84,3 millones a US\$146,3 millones.

**Gráfico 38**  
Variación anual de las exportaciones de plantas y productos de la floricultura  
Enero 2009 – diciembre 2010



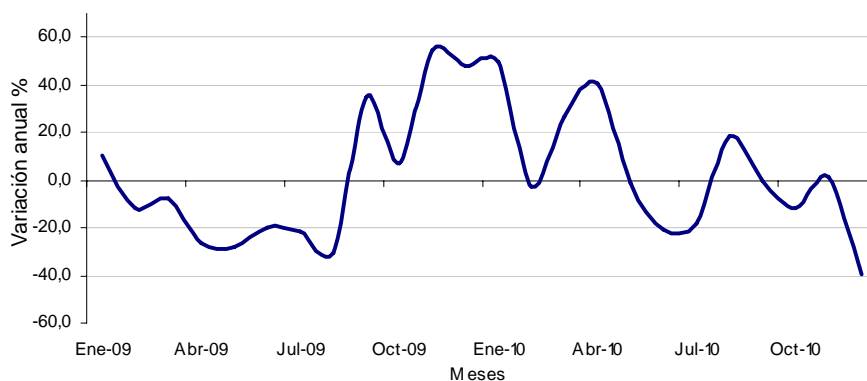
Fuente: DANE – DIAN Cálculos: DANE - COMEX



En contraste, se registró disminución en las ventas externas de:

**Alimentos, bebidas y tabaco:** presentaron una contracción de 39,4%, al pasar de US\$199,0 millones a US\$120,6 millones.

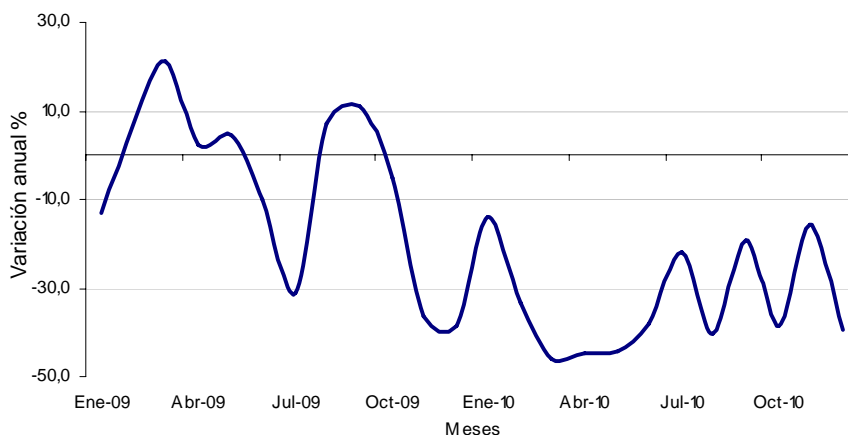
**Gráfico 39**  
Variación anual de las exportaciones de alimentos, bebidas y tabaco  
Enero 2009 – diciembre 2010



Fuente: DANE – DIAN Cálculos: DANE - COMEX

**Maquinaria eléctrica:** registraron una disminución de 39,4%, al pasar de US\$32,3 millones a US\$19,6 millones.

**Gráfico 40**  
Variación anual de las exportaciones de maquinaria eléctrica  
Enero 2009 – diciembre 2010



Fuente: DANE – DIAN Cálculos: DANE - COMEX

## 3.2 Exportaciones no tradicionales según CIIU Rev. 3

### Enero - diciembre 2010

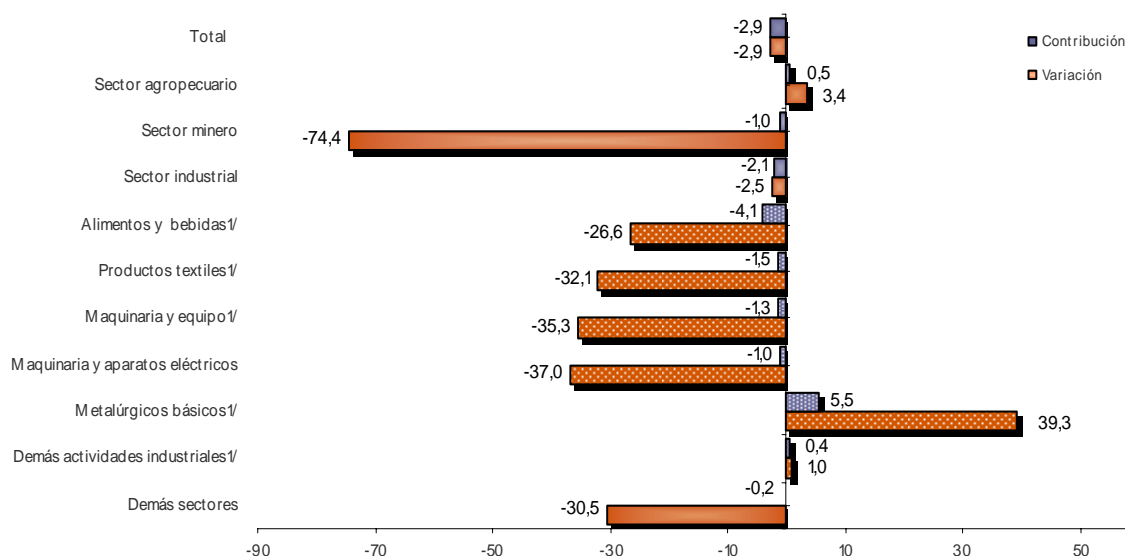
Las ventas externas de productos industriales representaron 84,2% del valor de las exportaciones no tradicionales durante 2010; las del sector agropecuario, ganadería, caza y silvicultura, 14,8% y las del sector minero, 0,4%. (Cuadro 18 del anexo).

Las exportaciones de productos del sector agropecuario, ganadería, caza y silvicultura aumentaron 3,4%.

Las exportaciones del sector minero presentaron una contracción de 74,4%, al pasar de US\$202,5 millones en 2009 a US\$51,9 millones en igual período de 2010.

Se presentó una disminución de 2,5% en las ventas externas de productos del sector industrial, que pasaron de US\$12.505,8 millones a US\$12.189,3 millones. La disminución más importante, se presentó en productos alimenticios y bebidas (-26,6%), que contribuyeron con -4,1 puntos porcentuales a la variación de las exportaciones no tradicionales.

**Gráfico 41**  
**Comportamiento del valor FOB de las exportaciones no tradicionales según CIU Rev.3**  
**Enero - diciembre 2010/2009**



Fuente: DANE – DIAN Cálculos: DANE - COMEX  
 1/ Corresponden a la desagregación del total del sector industrial.

Las ventas externas de productos textiles registraron una contracción de 32,1% y un aporte de -1,5 puntos porcentuales a la variación total. Igualmente, las exportaciones de maquinaria y equipo disminuyeron 35,3%, y contribuyeron con -1,3 puntos porcentuales a la variación total.

En contraste, se presentó un crecimiento de las exportaciones de metalúrgicos básicos (39,3%), que pasaron de US\$2.071,7 millones en 2009 a US\$2.885,4 millones en igual período de 2010, lo que significó una contribución de 5,5 puntos porcentuales a la variación de las exportaciones no tradicionales.

**Cuadro 9**  
**Variación porcentual del valor FOB de las exportaciones no tradicionales, según CIU Rev.3**  
**2010/2009**

Descripción	Enero - diciembre			Diciembre		
	Variación (%)	Contribución a la variación		Variación (%)	Contribución a la variación	
		Total	Del sector		Total	Del sector
<b>Total</b>	<b>-2,9</b>	<b>-2,9</b>		<b>7,1</b>	<b>7,1</b>	
<b>Sector agropecuario, ganadería, caza y silvicultura</b>	<b>3,4</b>	<b>0,5</b>		<b>43,8</b>	<b>5,0</b>	
<b>Sector minero</b>	<b>-74,4</b>	<b>-1,0</b>		<b>-66,6</b>	<b>-0,4</b>	
<b>Sector industrial</b>	<b>-2,5</b>	<b>-2,1</b>	<b>-2,5</b>	<b>4,2</b>	<b>3,6</b>	<b>4,2</b>
Productos alimenticios y bebidas	-26,6	-4,1	-4,9	-38,4	-6,5	-7,5
Productos de tabaco	-37,3	0,0	0,0	-85,5	-0,1	-0,2
Fabricación de productos textiles	-32,1	-1,5	-1,8	50,7	1,3	1,6
Fabricación de prendas de vestir	8,8	0,3	0,4	23,7	0,8	1,0
Cuero y sus derivados; calzado	-20,8	-0,4	-0,5	40,3	0,5	0,6
Industria maderera	-33,2	-0,1	-0,1	39,5	0,0	0,1
Papel, cartón y sus productos	-9,1	-0,3	-0,4	-0,7	0,0	0,0
Actividades de edición e impresión	-22,1	-0,3	-0,4	-19,3	-0,3	-0,3
Fabricación de productos de la refinación del petróleo	-46,0	0,0	0,0	-98,7	0,0	0,0
Fabricación de sustancias y productos químicos	5,3	0,9	1,0	8,9	1,5	1,7
Fabricación de productos de caucho y plástico	2,9	0,1	0,1	14,0	0,5	0,6
Otros productos minerales no metálicos	-11,7	-0,4	-0,4	-9,0	-0,3	-0,3
Fabricación de productos metalúrgicos básicos	39,3	5,5	6,5	37,2	7,5	8,7
Productos elaborados de metal	-25,0	-0,6	-0,7	-5,0	-0,1	-0,1
Fabricación de maquinaria y equipo	-35,3	-1,3	-1,6	-7,9	-0,2	-0,2
Fabricación de maquinaria de oficina	-18,0	0,0	0,0	202,8	0,1	0,1
Fabricación de maquinaria y aparatos eléctricos	-37,0	-1,0	-1,2	-43,0	-0,9	-1,0
Fabricación de equipos de telecomunicaciones	-21,5	-0,1	-0,1	-28,1	-0,1	-0,1
Fabricación de instrumentos médicos	-41,3	-0,3	-0,3	11,3	0,0	0,0
Fabricación de vehículos	38,7	0,6	0,8	40,3	0,8	1,0
Fabricación de otros tipos de transporte	77,1	0,7	0,9	-91,4	-1,4	-1,6
Fabricación de muebles; industrias manufactureras	6,1	0,1	0,2	7,6	0,2	0,2
Reciclaje	147,7	0,2	0,2	48,9	0,1	0,1
<b>Demás sectores</b>	<b>-30,5</b>	<b>-0,2</b>		<b>-68,1</b>	<b>-1,1</b>	

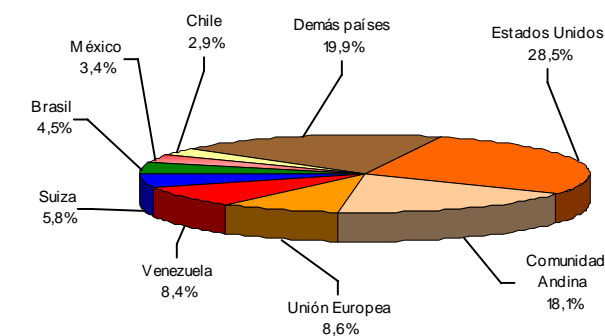
Fuente: DANE – DIAN Cálculos: DANE - COMEX

### 3.3 Exportaciones no tradicionales según país de destino

#### Enero - diciembre 2010

Las exportaciones de productos no tradicionales durante 2010, se destinaron principalmente al mercado de Estados Unidos, que con un monto de US\$4.117,1 millones, alcanzaron el 28,5% del total. Le siguen, en orden de importancia, las ventas a los países de la Comunidad Andina (18,1%) y los países de la Unión Europea (8,6%).

**Gráfico 42**  
Distribución porcentual del valor FOB de las exportaciones no tradicionales, por destino  
Enero - diciembre 2010



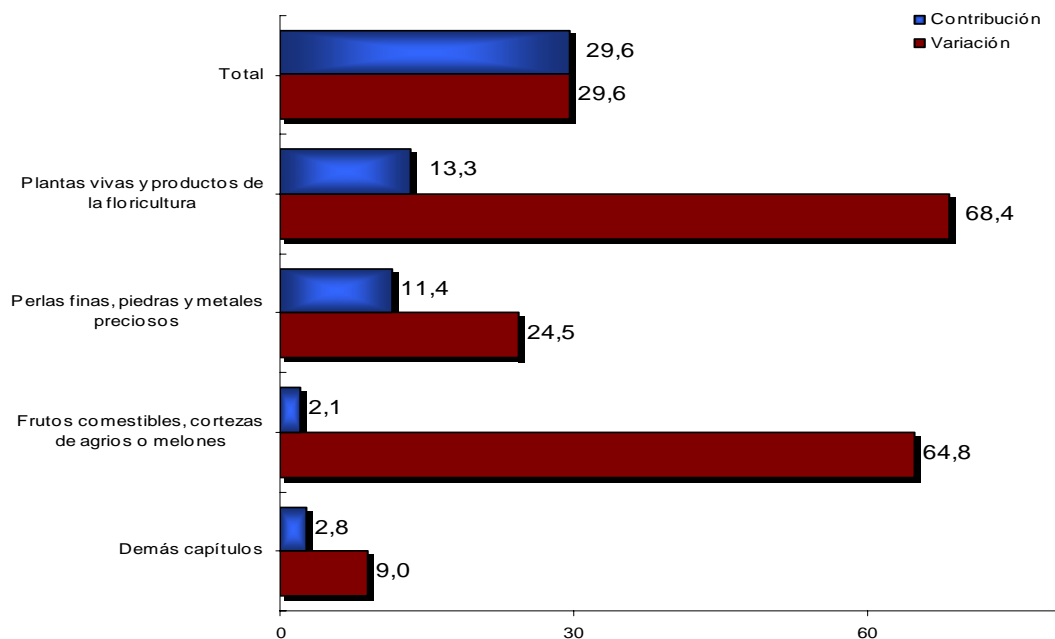
Fuente: DANE – DIAN Cálculos: DANE - COMEX

Durante 2010 las exportaciones no tradicionales destinadas a Venezuela disminuyeron 67,8% y contribuyeron con -17,2 puntos porcentuales a la variación presentada por este grupo de productos. Por su parte, se registró un aumento de 28,5% en las exportaciones no tradicionales hacia Estados Unidos, al pasar de US\$3.402,8 millones en el año 2009, a US\$4.117,1 millones en 2010.

#### Diciembre

Las exportaciones de productos no tradicionales en diciembre de 2010, se destinaron principalmente al mercado de Estados Unidos al alcanzar un monto de US\$462,2 millones (29,6%). Le siguen, en orden de importancia, las ventas a los países de la Comunidad Andina (18,0%) y a los países de la Unión Europea (7,4%).

**Gráfico 43**  
Comportamiento del valor FOB de las exportaciones no tradicionales, destinadas a Estados Unidos, según capítulos del arancel  
Diciembre 2010/2009



Fuente: DANE – DIAN Cálculos: DANE - COMEX

El aumento de 7,1% en las exportaciones no tradicionales en diciembre de 2010, se explica principalmente por el comportamiento de las ventas a Estados Unidos (29,6%) que aportaron 8,1 puntos porcentuales a dicha variación, al pasar de US\$356,7 millones en diciembre

de 2009 a US\$462,2 millones en el mismo mes de 2010. Este resultado se justifica en parte por el comportamiento de las exportaciones de plantas vivas y productos de la floricultura que alcanzaron un monto de US\$116,7 millones. Las ventas externas a Venezuela registraron una disminución de 25,5% y aportaron -2,6 puntos porcentuales a la variación de las exportaciones no tradicionales.

**Cuadro 10**  
Variación porcentual del valor FOB de las exportaciones no tradicionales según países de destino 2010/2009

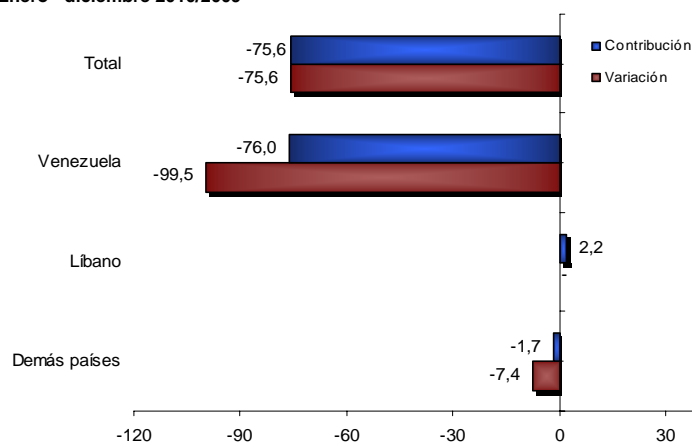
Países	Enero - diciembre		Diciembre	
	Variación %	Contribución a la variación	Variación %	Contribución a la variación
<b>Total</b>	<b>-2,9</b>	<b>-2,9</b>	<b>7,1</b>	<b>7,1</b>
<b>ALADI</b>	<b>-21,8</b>	<b>-10,4</b>	<b>-5,6</b>	<b>-2,2</b>
<b>Comunidad Andina</b>	<b>28,8</b>	<b>3,9</b>	<b>17,2</b>	<b>2,8</b>
Bolivia	17,7	0,1	25,2	0,1
Ecuador	28,2	2,3	14,2	1,5
Perú	31,5	1,5	21,9	1,2
<b>Resto Aladi</b>	<b>-42,1</b>	<b>-14,3</b>	<b>-21,6</b>	<b>-5,1</b>
Argentina	22,1	0,1	15,3	0,1
Brasil	68,8	1,8	-19,2	-0,9
Chile	40,7	0,8	6,8	0,2
México	3,1	0,1	-42,7	-2,0
Venezuela	-67,8	-17,2	-25,5	-2,6
Estados Unidos	21,0	4,8	29,6	8,1
Puerto Rico	0,3	0,0	8,2	0,1
Canadá	1,3	0,0	-42,2	-0,3
<b>Unión Europea</b>	<b>2,6</b>	<b>0,2</b>	<b>-9,6</b>	<b>-0,8</b>
Japón	30,1	0,1	86,4	0,4
China	53,9	0,7	-6,2	-0,1
Costa Rica	-2,4	0,0	-1,1	0,0
República Dominicana	10,8	0,1	-3,2	0,0
Suiza	20,3	0,9	55,9	3,2
<b>Resto de países</b>	<b>6,1</b>	<b>0,6</b>	<b>-8,4</b>	<b>-1,0</b>

Fuente: DANE - DIAN Cálculos: DANE - COMEX

### 3.4 Exportaciones no tradicionales según capítulos del arancel y países de destino

Las ventas externas de *animales vivos y sus productos* fueron destinadas principalmente a Estados Unidos; las exportaciones a Venezuela disminuyeron 99,5%, al pasar de US\$647,5 millones a US\$3,1 millones. Por su parte, las ventas externas destinadas a Líbano alcanzaron un monto de US\$18,6 millones.

**Gráfico 44**  
Comportamiento del valor FOB de las exportaciones de animales vivos y sus productos Enero - diciembre 2010/2009

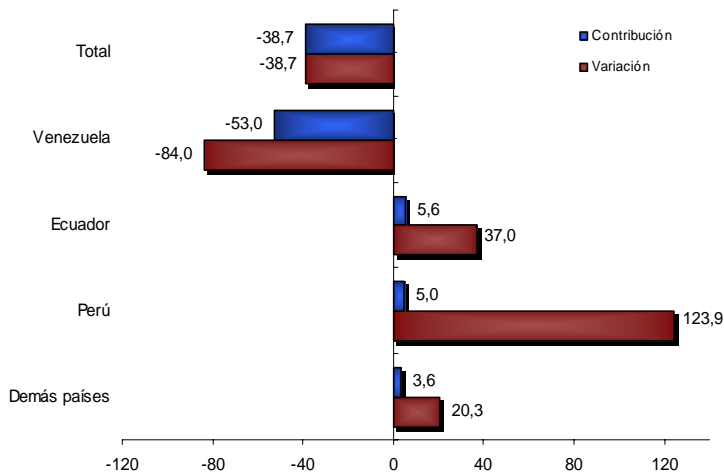


Fuente: DANE - DIAN Cálculos: DANE - COMEX  
- Por no registrarse movimiento en el período base de la comparación, no es posible calcular la variación porcentual



Las exportaciones de *textiles* en el período de análisis se dirigieron principalmente hacia Ecuador y Venezuela. Las ventas externas de estos productos hacia Venezuela registraron una disminución de 84,0%, al pasar de US\$354,2 millones a US\$56,8 millones.

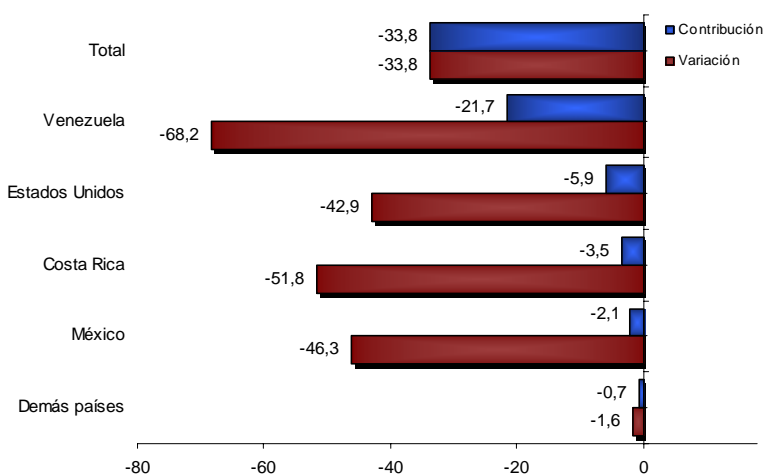
**Gráfico 45**  
Comportamiento del valor FOB de las exportaciones de textiles  
Enero - diciembre 2010/2009



Fuente: DANE – DIAN Cálculos: DANE - COMEX

Las ventas externas de *maquinaria eléctrica*, en el período analizado, tuvieron como principales destinos Ecuador, Venezuela y Perú. La disminución más significativa en el período de análisis se registró en el mercado de Venezuela, al pasar de US\$164,0 millones durante 2009, a US\$52,1 millones en 2010.

**Gráfico 46**  
Comportamiento del valor FOB de las exportaciones de maquinaria eléctrica  
Enero - diciembre 2010/2009

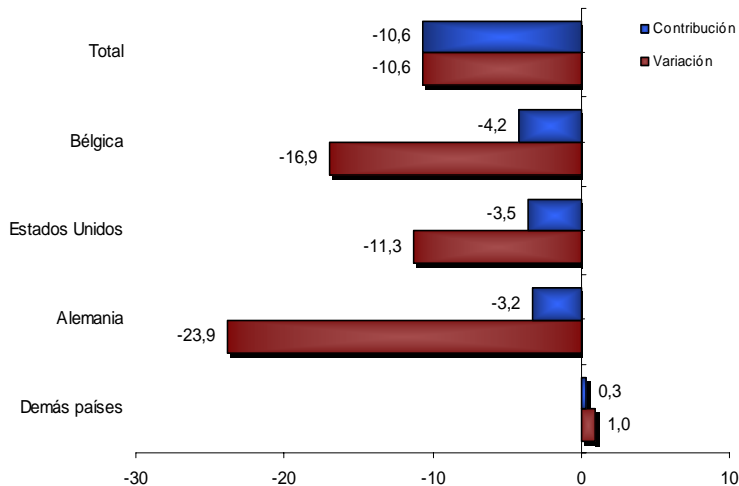


Fuente: DANE – DIAN Cálculos: DANE - COMEX



Las ventas externas de *bananas o plátanos* fueron destinadas principalmente a Estados Unidos y Bélgica; las exportaciones a este último país disminuyeron 16,9%, al pasar de US\$206,6 millones a US\$171,6 millones.

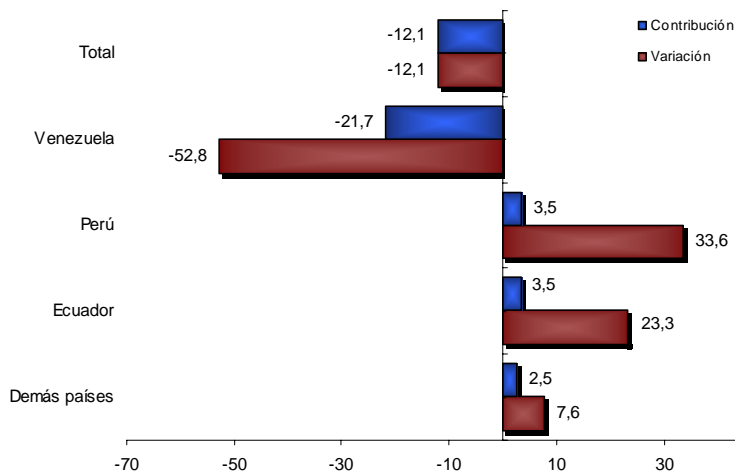
**Gráfico 47**  
Comportamiento del valor FOB de las exportaciones de bananas o plátanos  
Enero - diciembre 2010/2009



Fuente: DANE – DIAN Cálculos: DANE - COMEX

Por su parte, las ventas externas de *papel y sus productos* se destinaron principalmente a Venezuela, Ecuador y Perú. En términos de contribución a la disminución de 12,1% registrada por este grupo de productos en el período de análisis, la caída más significativa se presentó en las ventas de papel a Venezuela (-52,8%), al pasar de US\$309,8 millones en el año 2009 a US\$146,3 millones en el mismo período de 2010.

**Gráfico 48**  
Comportamiento del valor FOB de las exportaciones de papel y sus productos  
Enero - diciembre 2010/2009

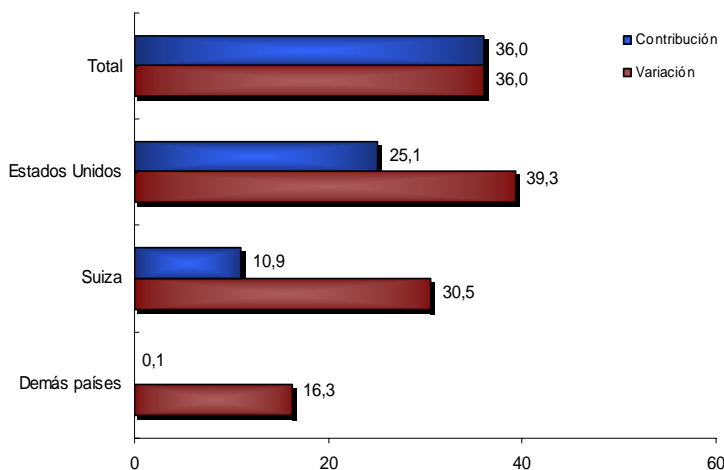


Fuente: DANE – DIAN Cálculos: DANE - COMEX



Estados Unidos y Suiza fueron los principales destinos de las exportaciones de oro (*incluye desperdicios*). El comportamiento de las ventas de este tipo de productos destinados a Estados Unidos fue el que incidió en el aumento de las exportaciones de este grupo, al aportar 25,1 puntos porcentuales a la variación registrada de 36,0%.

**Gráfico 49**  
Comportamiento del valor FOB de las exportaciones de oro (incluye desperdicios)  
Enero - diciembre 2010/2009



Fuente: DANE – DIAN Cálculos: DANE - COMEX

### 3.5 Exportaciones no tradicionales según aduanas del país

#### Enero - diciembre 2010

Por la aduana de Cartagena, se tramitó 23,3% de las exportaciones no tradicionales de Colombia en el período de referencia; 17,6% por la de Medellín; 15,9% por la de Bogotá; 12,3% por la de Buenaventura; y 31,0% por las demás aduanas (Cuadro 17 del anexo).

En términos de contribución a la variación de las exportaciones no tradicionales, las principales disminuciones se presentaron en las aduanas de Cúcuta (-11,3 puntos porcentuales) y Maicao (-3,5 puntos porcentuales).

**Cuadro 11**  
Variación porcentual del valor FOB de las exportaciones no tradicionales según aduanas  
2010/2009

Aduanas	Enero - diciembre		Diciembre	
	Variación %	Contribución a la variación	Variación %	Contribución a la variación
<b>Total</b>	<b>-2,9</b>	<b>-2,9</b>	<b>7,1</b>	<b>7,1</b>
Cúcuta	-69,8	-11,3	-18,7	-1,1
Maicao	-73,3	-3,5	-62,8	-1,1
Urabá	-15,2	-0,7	12,9	0,4
Manizales	-22,4	-0,1	-43,7	-0,2
Tumaco	-76,1	-0,1	-100,0	-0,1
Bucaramanga	-7,5	0,0	25,5	0,0
Riohacha	-5,8	0,0	-100,0	0,0
Pereira	-10,6	0,0	78,4	0,0
Armenia	-32,2	0,0	0,0	0,0
Leticia	16,9	0,0	-100,0	0,0
Cartago	*	0,0	0,0	0,0
San Andrés	182,9	0,0	46,3	0,0
Santa Marta	1,8	0,0	-38,8	-0,9
Cali	15,2	0,5	11,7	0,5
Barranquilla	13,5	0,9	27,9	1,7
Buenaventura	13,0	1,4	-22,0	-3,2
Ipiales	28,1	1,4	15,1	0,9
Cartagena	7,5	1,6	-6,9	-1,6
Bogotá	18,8	2,4	40,6	5,4
Medellín	36,1	4,5	33,1	6,3

Fuente: DANE – DIAN Cálculos: DANE - COMEX

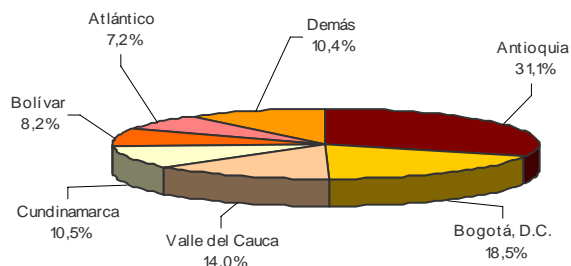
\*Por no registrarse movimiento en el período base de la comparación, no es posible calcular la variación porcentual

### 3.6 Exportaciones no tradicionales según departamentos de origen

#### Enero - diciembre 2010

De acuerdo con las declaraciones de exportación presentadas ante la DIAN, los productos señalados con origen en el departamento de Antioquia representaron 31,1% del total de las exportaciones no tradicionales; los de Bogotá D.C. 18,5%; los del Valle del Cauca 14,0%; los de Cundinamarca 10,5%; los de Bolívar 8,2% y los de Atlántico 7,2%. (Cuadro 20 del anexo)

**Gráfico 50**  
Distribución porcentual del valor FOB de las exportaciones no tradicionales por departamentos de origen  
Enero - diciembre 2010



Fuente: DANE – DIAN Cálculos: DANE - COMEX

Las exportaciones de Norte de Santander disminuyeron 84,1%, al pasar de US\$635,9 millones en diciembre de 2009 a US\$100,9 millones en igual mes de 2010; este resultado fue ocasionado en parte por las menores ventas de sal; azufre; tierras y piedras; yesos, cales y cementos (-100,0%). Por su parte, las ventas externas originarias de Antioquia aumentaron 14,2%, al pasar de US\$3.941,9 millones a US\$4.501,0 millones, debido principalmente a las mayores ventas de perlas finas, piedras y metales preciosos (40,2%).

**Cuadro 12**  
Variación porcentual del valor FOB de las exportaciones no tradicionales según departamento de origen  
Enero - diciembre 2010/2009

Departamentos	Variación (%)	Contribución
Norte de Santander	-84,1	-3,6
Santander	-70,2	-2,1
Caldas	-18,5	-0,5
Córdoba	-67,7	-0,4
Bolívar	11,7	0,8
Antioquia	14,2	3,8
Demás departamentos	-1,6	-0,9
<b>Total</b>	<b>-2,9</b>	<b>-2,9</b>

Fuente: DANE – DIAN Cálculos: DANE - COMEX

## 4. EXPORTACIONES SEGÚN FECHAS EMBARQUE

### 4.1 Resultados generales

Durante el mes de diciembre de 2010 se declararon exportaciones por US\$3.845,5 millones FOB, de los cuales US\$7,6 millones se embarcaron en julio, US\$18,9 millones en agosto, US\$42,6 millones en septiembre, US\$92,0 millones FOB en octubre, US\$622,9 millones en noviembre y US\$3.060,0 millones FOB en diciembre.

**Cuadro 13**  
**Exportaciones totales declaradas según fecha de embarque**  
**Diciembre 2010**

Fechas de embarque	Millones de dólares FOB	Participación %
<b>Total</b>	<b>3 845,5</b>	<b>100,0</b>
Jul-10	7,6	0,2
Ago-10	18,9	0,5
Sep-10	42,6	1,1
Oct-10	92,0	2,4
Nov-10	622,9	16,2
Dic-10	3 060,0	79,6

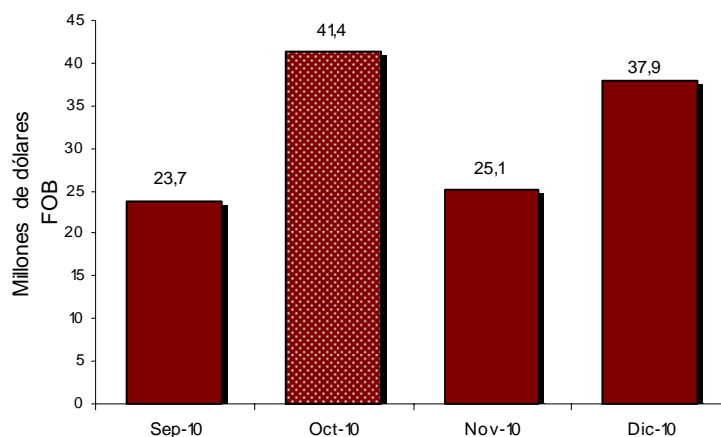
Fuente: DANE – DIAN Cálculos: DANE - COMEX

El 79,6% de las exportaciones totales declaradas en diciembre fueron embarcadas en este mismo mes, 16,2% fueron embarcadas un mes antes y, el restante 4,2% con una anterioridad superior.

### 4.2 Exportaciones de flores (0603) según fechas de embarque

De los US\$145,4 millones declarados en diciembre de 2010 por exportaciones de flores, 16,3% se había embarcado en septiembre, 28,5% en octubre, 17,3% en noviembre y 26,1% en diciembre.

**Gráfico 51**  
**Distribución del valor declarado de exportación de flores (0603) en diciembre de 2010, según mes de embarque**

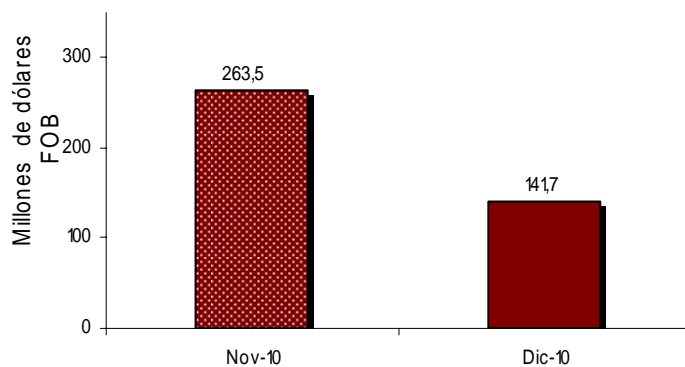


Fuente: DANE – DIAN Cálculos: DANE - COMEX

### 4.3 Exportaciones de carbón (2701 - 2704) según fechas de embarque

De los US\$414,6 millones de exportaciones de carbón declarados en diciembre de 2010, 63,6% se embarcó en noviembre y 34,2% en diciembre.

**Gráfico 52**  
Distribución del valor declarado de exportación de carbón (2701 - 2704) en diciembre de 2010, según mes de embarque

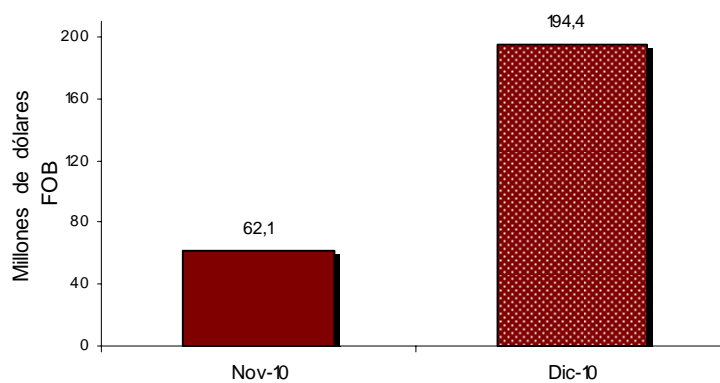


Fuente: DANE – DIAN Cálculos: DANE - COMEX

### 4.4 Exportaciones de café (0901119000) según fechas de embarque

De los US\$285,3 millones de exportaciones de café declarados en diciembre de 2010, 21,8% se embarcó en noviembre y 68,1% en diciembre.

**Gráfico 53**  
Distribución del valor declarado de exportación de café (0901119000) en diciembre de 2010, según mes de embarque

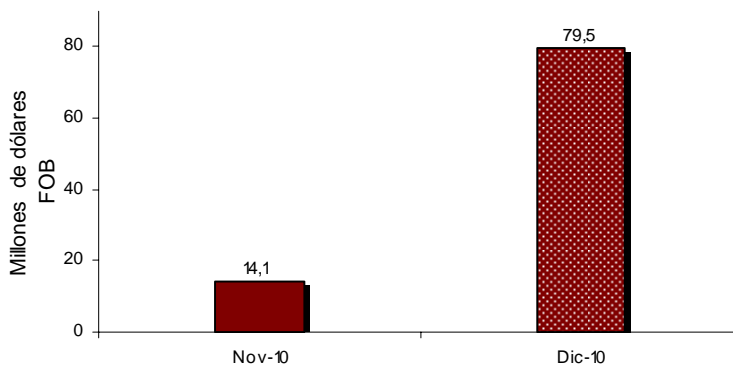


Fuente: DANE – DIAN Cálculos: DANE - COMEX

## 4.5 Exportaciones de ferróniquel (7202600000) según fechas de embarque

De los US\$93,6 millones de exportaciones de ferróniquel declarados en diciembre de 2010, 15,0% se embarcó en noviembre y 85,0% en diciembre.

**Gráfico 54**  
Distribución del valor declarado de exportación de ferróniquel (7202600000) en diciembre de 2010, según mes de embarque

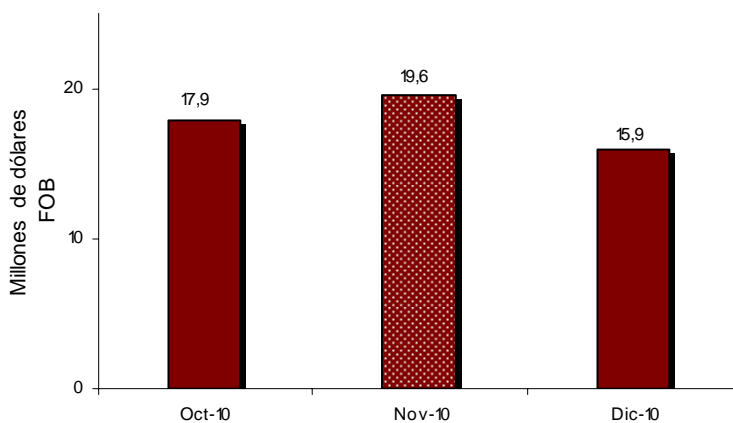


Fuente: DANE – DIAN Cálculos: DANE - COMEX

## 4.6 Exportaciones de banano (0803) según fechas de embarque

De los US\$56,2 millones de exportaciones de banano declarados en diciembre de 2010, 31,9% se embarcó en octubre, 34,8% en noviembre y 28,2% en diciembre.

**Gráfico 55**  
Distribución del valor declarado de exportación de banano (0803) en diciembre de 2010, según mes de embarque



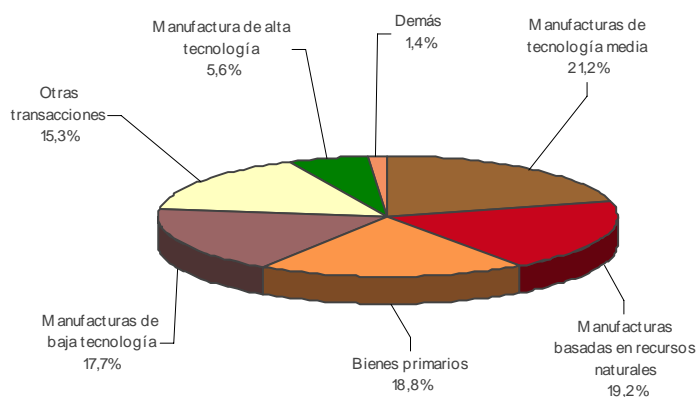
Fuente: DANE – DIAN Cálculos: DANE - COMEX

## 5. GRADO TECNOLÓGICO DE LAS EXPORTACIONES NO TRADICIONALES

### Enero - diciembre 2010

De acuerdo con la clasificación que toma en cuenta la intensidad tecnológica que se incorpora en los productos de exportación<sup>1</sup>, exceptuando los productos tradicionales, Colombia exportó principalmente manufacturas de tecnología media (21,2%), manufacturas basadas en recursos naturales (19,2%) y bienes primarios (18,8%). (Cuadro 21 del anexo)

**Gráfico 56**  
Distribución porcentual del valor FOB de las exportaciones no tradicionales, según intensidad tecnológica  
Enero - diciembre 2010



Fuente: DANE – DIAN Cálculos: DANE - COMEX

Las exportaciones de los bienes primarios y de manufacturas de baja tecnología aportaron -6,9 puntos porcentuales a la variación de las exportaciones no tradicionales (-2,9%); estas ventas participaron con 36,5% del valor FOB de las exportaciones no tradicionales del país.

**Cuadro 14**  
Exportaciones no tradicionales, según intensidad tecnológica  
Enero – diciembre 2010

Descripción	Variación %	Contribución a la variación
<b>Total</b>	<b>-2,9</b>	<b>-2,9</b>
Bienes primarios	-20,2	-4,6
Manufacturas de baja tecnología	-11,8	-2,3
Manufactura de alta tecnología	-6,7	-0,4
Manufacturas de tecnología media	1,2	0,3
Manufacturas basadas en recursos naturales	4,6	0,8
Otras transacciones	26,0	3,2
Demás	6,5	0,1

Fuente: DANE – DIAN Cálculos: DANE - COMEX

<sup>1</sup> Agrupación según intensidad tecnológica incorporada CUCI Rev.2 (Sanjaya Lall, (2000) 'The technological structure and performance of developing country manufactured exports, 1985-98', Oxford development studies, 28(3), 337-69



## 2. COMPORTAMIENTO GENERAL DE LA BALANZA COMERCIAL

### Enero - diciembre 2010

En este período se registró un superávit de US\$1.468,9 millones FOB en la balanza comercial colombiana.

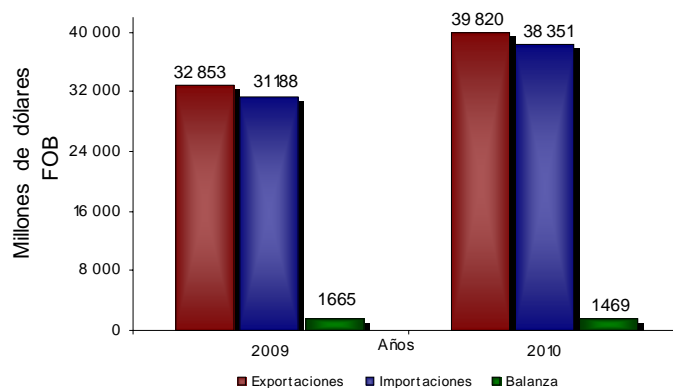
**Cuadro 8**  
Balanza comercial, según países  
Total nacional  
Enero - diciembre 2009 - 2010

PAÍS	Balanza Comercial	
	Millones de dólares FOB	
	2009	2010
Estados Unidos	3 856,9	6 935,2
Países Bajos	1 105,5	1 312,2
Venezuela	3 521,6	1 131,5
Ecuador	582,7	1 010,0
Perú	191,6	376,7
Brasil	-1 453,0	-1 207,6
Alemania	-919,6	-1 344,7
México	-1 663,4	-3 055,9
China	-2 529,5	-3 061,0
Resto de países	-1 027,5	-627,5
<b>Total</b>	<b>1 665,2</b>	<b>1 468,9</b>

Fuente: DANE - DIAN Cálculos: DANE - COMEX

Los mayores superávits se registraron con Estados Unidos, Países Bajos, Venezuela, Ecuador y Perú. Los déficits más altos se presentaron con China, México, Alemania y Brasil.

**Gráfico 36**  
Balanza comercial  
Total nacional  
Enero - diciembre (2009 - 2010)



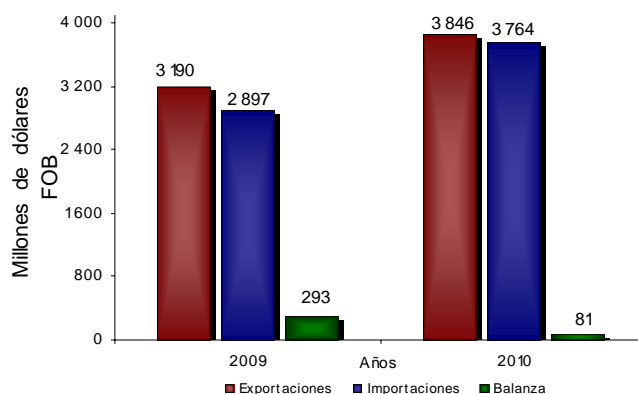
Fuente: DANE - DIAN Cálculos: DANE - COMEX



## Diciembre

Durante este mes se registró superávit en la balanza comercial colombiana de US\$81,4 millones. Los mayores superávits se registraron con Estados Unidos (US\$699,7 millones), Ecuador (US\$135,6 millones) y Países Bajos (US\$110,0 millones).

**Gráfico 37**  
Balanza comercial  
Total nacional  
Diciembre (2009 - 2010)



Fuente: DANE - DIAN Cálculos: DANE - COMEX

## 2.1 Balanza comercial según países

### Enero - diciembre 2010

Al analizar la balanza comercial por países (en valores FOB), durante el período de análisis, se destacan los siguientes comportamientos:

- Los superávits más altos se presentaron con: Estados Unidos US\$6.935,2 millones; Países Bajos US\$1.312,2 millones; Venezuela US\$1.131,5 millones; Ecuador US\$1 010,0 millones y Perú US\$376,7 millones.
- Los déficits más altos en la balanza comercial de Colombia, se presentaron con: China US\$3.061,0 millones; México US\$3.055,9 millones; Alemania US\$1.344,7 millones y Brasil US\$1.207,6 millones.

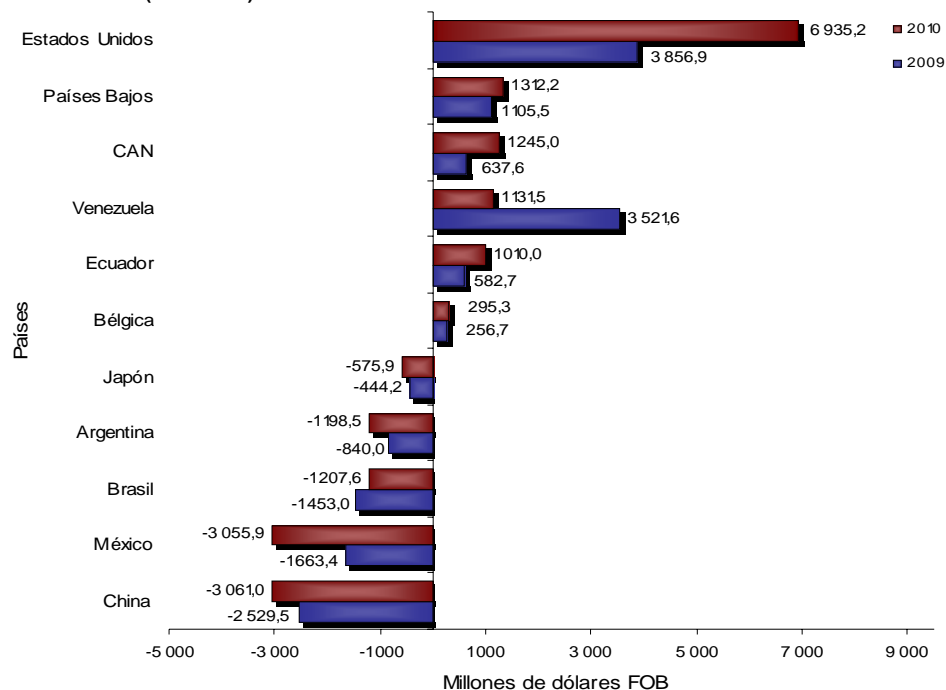
Al comparar la balanza comercial del período enero - diciembre de 2009 con la del mismo período de 2010, se destacan los siguientes resultados:

- El superávit de balanza comercial con Estados Unidos aumentó US\$3.078,3 millones.
- El superávit de balanza comercial con Ecuador aumentó US\$427,3 millones.
- El superávit en la balanza comercial con Perú registró aumento de US\$185,1 millones.
- El superávit de la balanza comercial con Venezuela registró disminución de US\$2.390,2 millones.
- Por otra parte, el déficit de la balanza comercial con México aumentó US\$1.392,5 millones
- El déficit en la balanza comercial con China aumentó US\$531,5 millones.
- El déficit en la balanza comercial con Brasil disminuyó US\$245,4 millones





**Gráfico 38**  
**Balanza comercial**  
**Total nacional**  
**Enero - diciembre (2010 - 2009)**



Fuente: DANE – DIAN Cálculos: DANE - COMEX

## 2.2 Balanza comercial según CIIU Rev.3

### Enero - diciembre 2010

Los aspectos más relevantes al comparar las balanzas comerciales por sectores CIIU Rev. 3, en el período analizado, son los siguientes:

- El sector responsable del aumento del superávit en la balanza comercial en el año 2010, fue el sector minero que pasó de un superávit de US\$13.711,6 millones a uno de US\$19.051,2 millones. En efecto, el superávit de esta balanza aumentó en el período analizado US\$5.339,6 millones.
- El déficit de la balanza comercial de productos del sector industrial aumentó US\$5.632,6 millones entre los períodos de análisis. Los mayores déficit se registraron en maquinaria y equipo US\$4.417,1 millones y sustancias y productos químicos US\$4.333,4 millones.



**Cuadro 9**  
**Balanza comercial según CIU Rev. 3 (millones de dólares FOB)**  
**Total nacional**  
**Enero - diciembre 2009 – 2010**

Descripción	Balanza	
	2009	2010
<b>Total</b>	<b>1 665,2</b>	<b>1 468,9</b>
<b>Sector agropecuario, ganadería, caza y silvicultura</b>	<b>550,4</b>	<b>413,9</b>
<b>Pesca</b>	<b>8,7</b>	<b>9,7</b>
<b>Sector minero</b>	<b>13 711,6</b>	<b>19 051,2</b>
<b>Sector Industrial</b>	<b>-12 695,9</b>	<b>-18 058,6</b>
Productos alimenticios y bebidas	2 141,1	1 530,2
Productos de tabaco	0,7	-13,7
Productos textiles	-35,1	-496,4
Prendas de vestir; preparado y teñido de pieles	303,2	294,4
Cuero y sus derivados, calzado	-22,4	-171,9
Industria maderera	-57,8	-124,9
Papel, cartón y sus productos	-15,3	-232,0
Actividades de edición e impresión	60,8	-17,3
Refinación del petróleo	945,9	1 396,3
Sustancias y productos químicos	-3 273,3	-4 333,4
Caucho y plástico	-469,1	-668,7
Otros productos minerales no metálicos	146,6	3,8
Productos metalúrgicos básicos	915,8	1 361,9
Productos elaborados de metal	-168,9	-377,4
Maquinaria y equipo	-3 704,9	-4 417,1
Maquinaria de oficina, contabilidad e informática	-1 020,3	-1 305,6
Maquinaria y aparatos eléctricos	-554,7	-942,3
Equipos de telecomunicaciones	-1 709,8	-2 417,9
Instrumentos médicos	-927,2	-1 272,2
Vehículos automotores, remolques y semirremolques	-2 000,2	-3 261,4
Fabricación de otros tipos de equipo de transporte	-3 159,5	-2 418,3
Fabricación de muebles; industrias manufactureras	-109,3	-222,1
Reciclaje	17,8	47,5
<b>Demás sectores</b>	<b>90,5</b>	<b>52,7</b>

Fuente: DANE – DIAN Cálculos: DANE - COMEX

## FICHA METODOLÓGICA

**Objetivo:** presentar la información estadística sobre las exportaciones realizadas por Colombia durante enero - diciembre de 2010, comparando las cifras con las del mismo período de 2009.

**Tipo de investigación:** documentos administrativos

**Fuentes de información:** documentos de exportación, excepto para petróleo; la fuente de información sobre exportaciones de petróleo y sus derivados es la Empresa Colombiana de Petróleos –ECOPETROL– y las compañías privadas exportadoras de esos combustibles.

**Periodicidad:** mensual.

**Cobertura:** nacional.

### Principales términos utilizados

- **Exportación:** es la salida, con destino a otro país o zona franca industrial colombiana, de mercancías que hayan tenido circulación libre o restringida en el territorio aduanero colombiano. La exportación se registra estadísticamente cuando la Aduana ha realizado el cierre del documento de exportación.
- **Exportaciones tradicionales:** café, petróleo y sus derivados, carbón y ferroníquel.
- **Aduana:** administración por donde se declara la exportación.
- **Valor FOB (Free on board):** corresponde al precio de venta de los bienes embarcados a otros países, puestos en el medio de transporte, sin incluir valor de seguro y fletes.
- **País de destino:** es aquel conocido, en el momento del despacho, como el último país en donde los bienes serán entregados.
- **CIIU Rev. 2:** Clasificación Industrial Internacional Uniforme de todas las Actividades Económicas Revisión 2.
- **CIIU Rev. 3:** Clasificación Industrial Internacional Uniforme de todas las Actividades Económicas Revisión 3.
- **Importaciones:** es la introducción legal de mercancías procedentes de otros países o de una zona franca industrial colombiana, al resto del territorio aduanero nacional. Estas cifras se producen según la fecha de presentación de las declaraciones de importación ante las entidades financieras autorizadas para recaudar los tributos aduaneros.
- **Balanza comercial:** parte de la balanza de pagos que registra sólo las transacciones de bienes de un país con el resto del mundo, durante un mes determinado. Cuando el valor de las importaciones excede el valor de las exportaciones se dice que la balanza comercial está en déficit; cuando ocurre lo contrario, se dice que la balanza comercial tiene superávit.

### Variaciones analizadas

- **Variación acumulada en lo corrido del año:** variación porcentual calculada entre lo transcurrido desde enero hasta el mes de referencia del año (enero hasta i,t), y lo transcurrido en igual mes del año inmediatamente anterior (enero hasta i,t-1).
- **Variación anual:** variación porcentual calculada entre el mes del año en referencia (i,t) y el mismo mes del año inmediatamente anterior (i,t-1).
- **Variación acumulada anual:** variación porcentual calculada entre el acumulado de los últimos doce meses, con relación al mes de año en referencia (i,t) y el acumulado de igual mes del año inmediatamente anterior (i,t-1).

### Convenciones

p Cifras provisionales de avance, por falta de cobertura total y/o revisión completa de la información.

--: No es aplicable.

Impreso en la Dirección de Difusión, Mercadeo y Cultura Estadística  
Departamento Administrativo Nacional de Estadística - DANE -  
Bogotá, D.C. - Colombia – Febrero de 2011