

COMERCIO EXTERIOR- EXPORTACIONES Y BALANZA COMERCIAL Diciembre de 2011

Contenido

1. Comportamiento general de las exportaciones
2. Exportaciones tradicionales
3. Exportaciones no tradicionales
4. Exportaciones según fechas de embarque
5. Grado tecnológico de las exportaciones no tradicionales
6. Balanza comercial

Ficha Metodológica



Código N° 1081-1
Producción y difusión de la información estadística estratégica oficial. Regulación del sistema estadístico nacional
NTC ISO 9001:2000



Código N° 011-1
Producción y difusión de la información estadística estratégica oficial. Regulación del sistema estadístico nacional
NTC GP 1000:2004



Resumen

- En diciembre de 2011, las exportaciones totales de Colombia crecieron 43,1% con relación a igual mes de 2010. Esto como resultado de las mayores ventas externas de productos tradicionales (54,5%) y de no tradicionales (23,1%).
- En el año 2011, se registraron exportaciones por US\$56.953,5 millones, monto superior en 43,0% al observado en el año 2010.
- En el año 2011, las exportaciones destinadas a Estados Unidos registraron un aumento de 29,6%, debido principalmente a las mayores ventas de combustibles, aceites minerales y sus productos (35,2%).
- En este mismo período, las exportaciones destinadas a Aruba crecieron 1.673,1%, y las de España 204,4%, ambas ocasionadas principalmente por las mayores ventas de combustibles, aceites minerales y sus productos.
- En diciembre de 2011 se declararon ventas al exterior por US\$5.501,4 millones FOB, de los cuales US\$4.174,8 millones se embarcaron durante este mes, US\$887,8 millones en noviembre, US\$184,0 millones en octubre, US\$120,0 millones en septiembre y US\$134,8 millones en meses anteriores. ⁽¹⁾
- En el año 2011, la balanza comercial colombiana registró un superávit de US\$4.955,5 millones FOB. Los mayores superávit se registraron con Estados Unidos (US\$8.682,5 millones), Países Bajos (US\$2.232,5 millones), Chile (US\$1.358,5 millones) y Venezuela (US\$1.216,5 millones). Los déficit más altos se presentaron con China (US\$5.676,5 millones) y México (US\$5.144,2 millones).

Director

Jorge Bustamante R.

Subdirector

Christian R. Jaramillo H.

Director de Metodología y Producción Estadística

Eduardo Efraín Freire Delgado

(1) Nota aclaratoria: la fecha a la que se refieren las estadísticas de exportación es la de declaración de las mercancías, NO la de embarque.

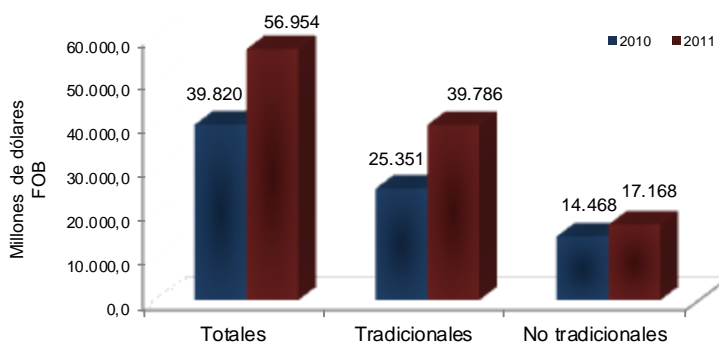
1. COMPORTAMIENTO GENERAL DE LAS EXPORTACIONES

1.1 Resultados generales

Enero - diciembre 2011

De acuerdo con las declaraciones de exportación procesadas por el DANE y la DIAN, en el año 2011 las ventas externas del país crecieron 43,0% con relación al año 2010, al pasar de US\$39.819,5 millones FOB a US\$56.953,5 millones FOB. (Cuadro 1 del anexo).

Gráfico 1
Valor FOB de las exportaciones
Enero - diciembre (2010 - 2011)



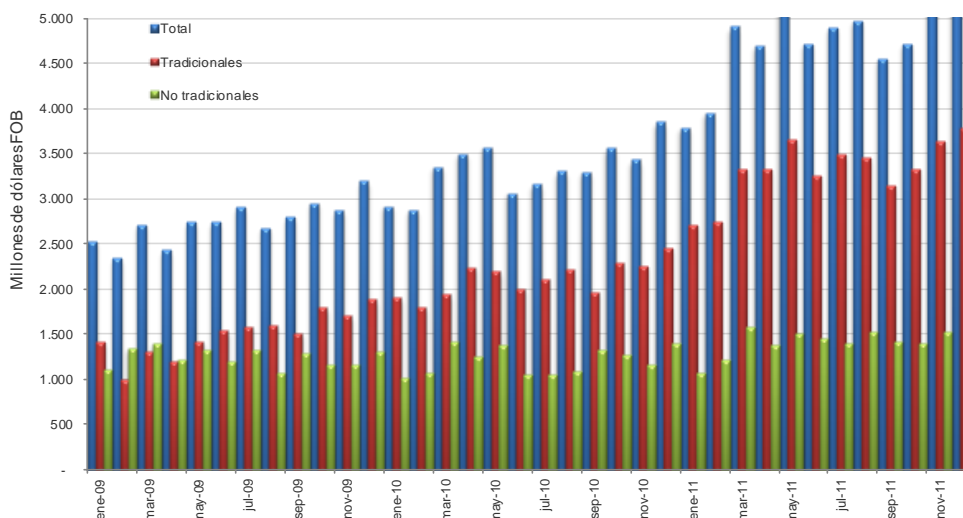
Fuente: DANE – DIAN Cálculos: DANE - COMEX

Este resultado obedeció al crecimiento de 56,9% en las exportaciones de productos tradicionales y de 18,7% en las de no tradicionales. El comportamiento de las ventas de productos tradicionales se debió principalmente al aumento de las ventas de petróleo y sus derivados que crecieron 69,6% en valor y 24,1% en volumen. Es de anotar que en el año 2011 se exportaron 230,7 millones de barriles de petróleo crudo, frente a 182,8 millones de barriles en 2010.

Por su parte, las exportaciones de productos no tradicionales crecieron 18,7%, explicadas en parte por las mayores ventas de oro (31,4%), alimentos, bebidas y tabaco (27,5%), navegación aérea o espacial (141,2%) y materias plásticas (20,2%). (Cuadro 7).

Excluyendo las exportaciones de oro y esmeraldas del grupo de las exportaciones no tradicionales, el aumento registrado fue 16,4%.

Gráfico 2
Valor FOB de las exportaciones totales, tradicionales y no tradicionales
2009 - 2011



Fuente: DANE – DIAN Cálculos: DANE - COMEX



Cuadro 1
Variación de las exportaciones
Enero – diciembre 2011/2010

Descripción	Enero - diciembre		Diciembre	
	Variación %	Contribución a la variación	Variación %	Contribución a la variación
Totales	43,0	43,0	43,1	43,1
Tradicionales	56,9	36,2	54,5	34,7
Petróleo y sus derivados	69,6	28,8	62,6	26,9
Café	38,5	1,8	-4,8	-0,4
Carbón	39,6	6,0	82,5	8,9
Ferróniquel	-14,5	-0,4	-32,5	-0,8
No tradicionales	18,7	6,8	23,1	8,4
-No trad. sin oro ni esmeraldas	16,4	5,1	28,7	8,1

Fuente: DANE - DIAN Cálculos: DANE - COMEX

Por países, la mayor contribución a la variación positiva de las exportaciones durante el año 2011 la registraron las ventas a Estados Unidos, que con un incremento de 29,6%, aportaron 12,4 puntos porcentuales al aumento de 43,0% de las exportaciones totales. Según capítulos del arancel, dicho crecimiento se debió principalmente a las mayores ventas de combustibles y aceites minerales y sus productos (35,2%).

Cuadro 2
Variación porcentual del valor FOB de las exportaciones totales, tradicionales y no tradicionales, según país de destino
Enero – diciembre 2011/2010

Países	Totales		Tradicionales		No Tradicionales	
	Variación %	Contribución a la variación	Variación %	Contribución a la variación	Variación %	Contribución a la variación
Totales	43,0	43,0	56,9	56,9	18,7	18,7
Estados Unidos	29,6	12,4	35,5	17,7	11,6	3,3
Aruba	1673,1	4,1	1962,4	6,4	25,3	0,0
España	204,4	2,9	277,5	4,5	13,7	0,1
Chile	103,1	2,8	153,1	4,0	24,5	0,7
Panamá	109,0	2,6	143,0	3,6	39,1	0,8
Países Bajos	52,1	2,2	50,5	3,1	70,8	0,6
Trinidad y Tobago	316,9	1,9	385,7	3,0	14,8	0,0
Reino Unido	80,4	1,3	120,5	2,1	4,0	0,1
Resto de países	28,6	12,8	36,8	12,7	20,7	12,9

Fuente: DANE -DIAN Cálculos: DANE - COMEX



Cuadro 3
Variación porcentual del valor FOB de las exportaciones por capítulos
del arancel y países de destino
Enero - diciembre 2011/2010

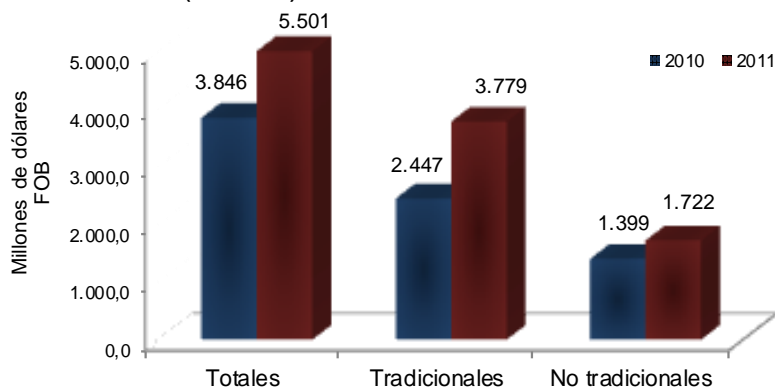
Descripción	Variación %	Contribución país
Estados Unidos		
Combustibles y aceites minerales y sus productos	35,2	24,8
Perlas finas, piedras y metales preciosos	33,7	3,0
Café, té, yerba mate y especias	46,5	2,1
Navegación aérea o espacial	-98,0	-0,4
Demás productos	-0,1	0,0
Total	29,6	29,6
Aruba		
Combustibles y aceites minerales y sus productos	1.962,4	1.669,3
Fundición, hierro y acero	3.020,2	3,9
Tabaco, sucedáneos del tabaco elaborados	-59,2	-1,0
Demás productos	7,3	0,9
Total	1.673,1	1.673,1
España		
Combustibles y aceites minerales y sus productos	377,7	197,4
Café, té, yerba mate y especias	73,8	6,8
Fundición, hierro y acero	-20,4	-2,8
Demás productos	12,0	3,0
Total	204,4	204,4
Chile		
Combustibles y aceites minerales y sus productos	153,5	93,6
Azúcares y artículos confitería	50,0	5,2
Calderas, máquinas y partes	135,6	1,0
Productos cerámicos	-37,5	-0,4
Demás productos	13,9	3,7
Total	103,1	103,1

Fuente: DANE –DIAN Cálculos: DANE – COMEX

Diciembre

En diciembre de 2011, el valor FOB de las ventas externas del país aumentó 43,1% con relación al mismo mes del año anterior. Las exportaciones se ubicaron en US\$5.501,4 millones, frente a US\$3.845,5 millones registrados en diciembre de 2010. Este resultado estuvo explicado principalmente por el crecimiento de 54,5% en las exportaciones tradicionales, que pasaron de US\$2.446,7 millones en diciembre de 2010 a US\$3.779,2 millones en el mismo mes de 2011; el producto que más contribuyó a dicho aumento fue petróleo y sus derivados (62,6%).

Gráfico 3
Valor FOB de las exportaciones
Diciembre (2010 - 2011)



Fuente: DANE – DIAN Cálculos: DANE - COMEX

Las exportaciones de productos tradicionales en diciembre de 2011 participaron con el 68,7% del valor FOB total; en el mismo mes de 2010, habían participado con 63,6%.



Cuadro 4
Variación porcentual del valor FOB de las exportaciones totales, tradicionales y no tradicionales, según país de destino
Diciembre 2011/2010

Países	Totales		Tradicionales		No Tradicionales	
	Variación %	Contribución a la variación	Variación %	Contribución a la variación	Variación %	Contribución a la variación
Totales	43,1	43,1	54,5	54,5	23,1	23,1
España	559,8	7,1	823,1	11,3	-23,8	-0,3
Estados Unidos	11,0	5,0	21,9	11,6	-19,6	-6,5
Panamá	273,7	4,9	433,4	7,3	38,9	0,8
El Salvador	4524,3	4,2	168,9	0,0	4733,1	11,5
Francia	440,6	3,0	556,8	4,8	-6,3	0,0
Aruba	7539,4	2,7	148487,5	4,2	7,6	0,0
Países Bajos	70,8	2,3	73,8	3,6	32,9	0,2
Singapur	-48,3	-1,9	-48,8	-3,0	211,2	0,0
Resto de países	36,5	15,7	46,1	14,8	27,8	17,4

Fuente: DANE –DIAN Cálculos: DANE – COMEX

En diciembre de 2011, las ventas a España aumentaron 559,8% y contribuyeron con 7,1 puntos porcentuales al aumento de 43,1% de las exportaciones totales. Las ventas destinadas a Estados Unidos registraron un crecimiento de 11,0% y representaron el 35,5% del total de las exportaciones declaradas en este mes. Según capítulos del arancel, dichos crecimientos se debieron principalmente a las mayores ventas de combustibles y aceites minerales y sus productos.

Cuadro 5
Variación porcentual del valor FOB de las exportaciones por capítulos del arancel y países de destino
Diciembre 2011/2010

Descripción	Variación %	Contribución país
España		
Combustibles y aceites minerales y sus productos	1115,7	552,3
Fundición, hierro y acero	110,1	8,7
Café, té, yerba mate y especias	30,2	4,6
Demás productos	-20,9	-5,8
Total	559,8	559,8
Estados Unidos		
Combustibles y aceites minerales y sus productos	24,0	15,9
Azúcares y artículos confitería	282,2	0,4
Café, té, yerba mate y especias	5,0	0,4
Demás productos	-21,6	-5,7
Total	11,0	11,0
Panamá		
Combustibles y aceites minerales y sus productos	433,4	258,0
Vehículos, partes y accesorios	9.409,8	7,6
Aparatos y material eléctrico, de grabación o imagen	373,9	3,6
Productos de molinería, malta, almidón y fécula	475,0	3,5
Demás productos	2,6	1,0
Total	273,7	273,7
El Salvador		
Navegación aérea o espacial **	*	4465,7
Materias plásticas y manufacturas	55,3	15,4
Prendas y complementos de vestir, excepto de punto	1745,7	15,4
Demás productos	39,0	27,8
Total	4524,3	4524,3
Francia		
Combustibles y aceites minerales y sus productos	657,4	442,4
Aparatos de óptica, fotografía, cinematografía	152,9	0,5
Herramientas y útiles, cuchillería y cubiertos	889253,6	0,5
Demás productos	-8,6	-2,8
Total	440,6	440,6

Fuente: DANE –DIAN Cálculos: DANE – COMEX

*Por no registrarse movimiento en el período base de la comparación, no es posible calcular la variación porcentual

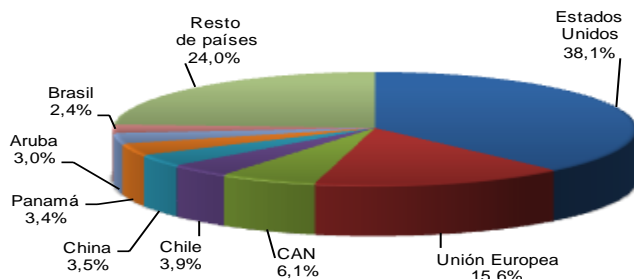
** Corresponde a la reexportación de aeronaves importadas temporalmente bajo Plan Vallejo para mantenimiento y reparación.

1.2 Exportaciones totales según países de destino

Enero - diciembre 2011

Estados Unidos fue el principal destino de las exportaciones colombianas durante el año 2011, con una participación de 38,1% en el valor total exportado; le siguen en su orden, los países de la Unión Europea (15,6%) y los países de la Comunidad Andina (6,1%). (Cuadro 4 del anexo).

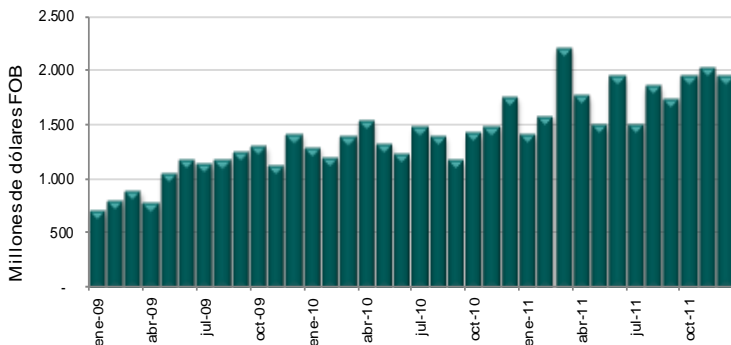
Gráfico 4
Distribución porcentual del valor FOB de las exportaciones, según país de destino
Enero - diciembre 2011



Fuente: DANE – DIAN Cálculos: DANE - COMEX

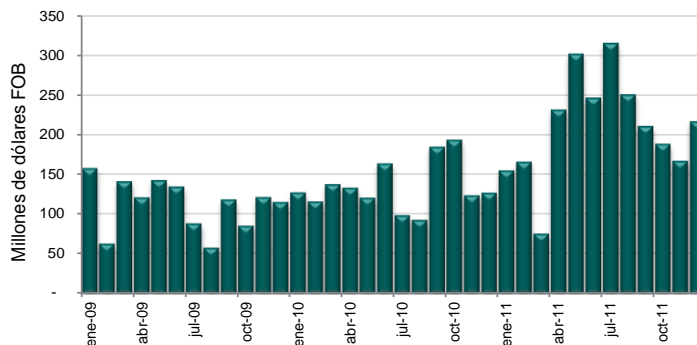
Exportaciones mensuales según países

Gráfico 5
Exportaciones mensuales a Estados Unidos
2009 - 2011



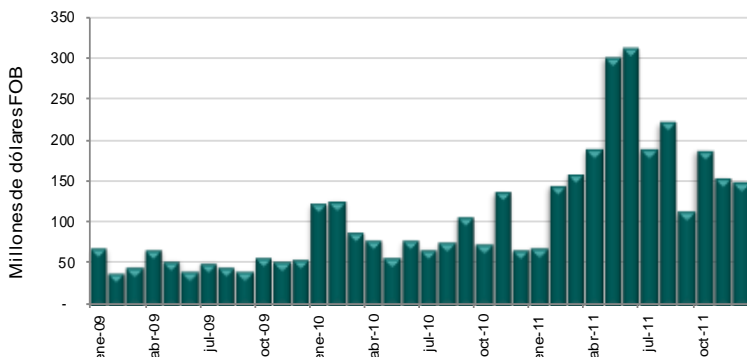
Fuente: DANE – DIAN Cálculos: DANE - COMEX

Gráfico 6
Exportaciones mensuales a Países Bajos
2009 - 2011



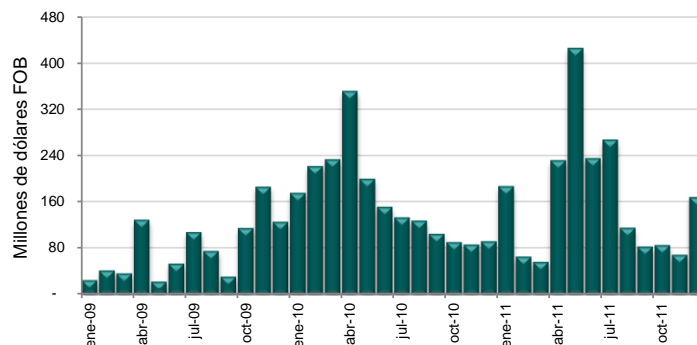
Fuente: DANE – DIAN Cálculos: DANE - COMEX

Gráfico 7
Exportaciones mensuales a Chile
2009 - 2011



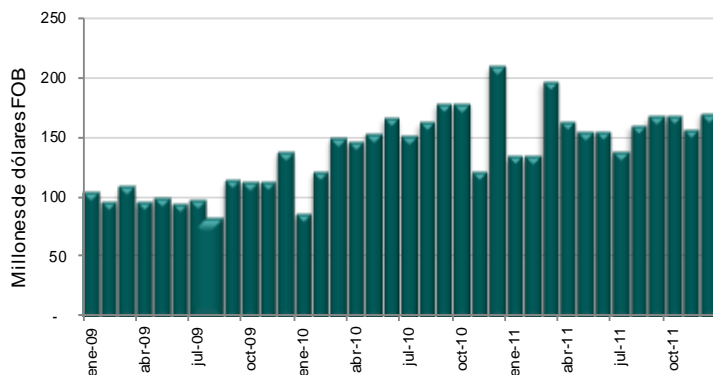
Fuente: DANE – DIAN Cálculos: DANE - COMEX

Gráfico 8
Exportaciones mensuales a China
2009 - 2011



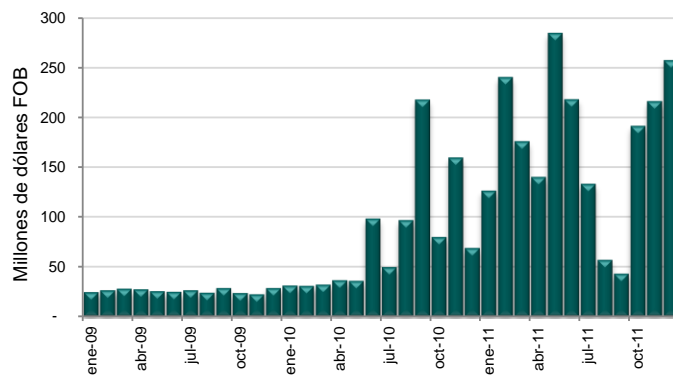
Fuente: DANE – DIAN Cálculos: DANE - COMEX

Gráfico 9
Exportaciones mensuales a Ecuador
2009 - 2011



Fuente: DANE – DIAN Cálculos: DANE - COMEX

Gráfico 10
Exportaciones mensuales a Panamá
2009 - 2011



Fuente: DANE – DIAN Cálculos: DANE - COMEX

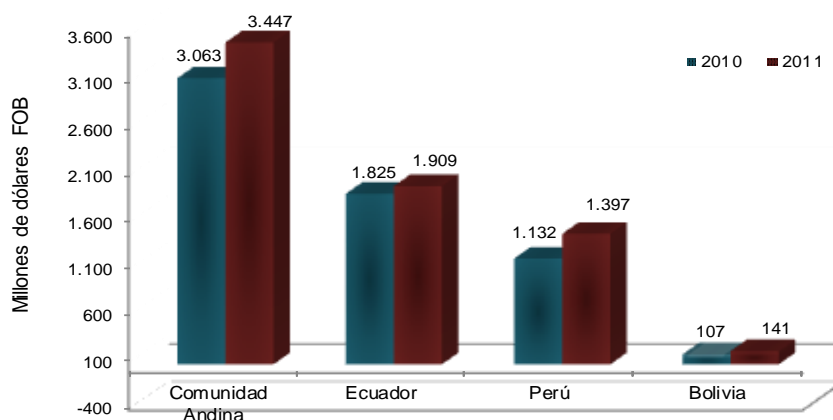
1.3 Exportaciones totales destinadas a la Comunidad Andina

Durante el año 2011, las ventas externas destinadas a los países de la Comunidad Andina aumentaron 12,5%, al compararlas con las registradas en el año 2010. Este resultado obedece en parte al crecimiento de 23,4% en las exportaciones a Perú, que aportó 8,7 puntos porcentuales a dicha variación. Las exportaciones a Ecuador presentaron un aumento de 4,6% y aportaron 2,7 puntos porcentuales, y las ventas a Bolivia presentaron un aumento de 32,5%.

El aumento registrado en las ventas destinadas a Perú obedeció principalmente a las mayores ventas de combustibles y aceites minerales y sus productos; navegación aérea o espacial; aceites esenciales, perfumería y cosméticos; y aparatos y material eléctrico, de grabación o imagen, capítulos que en conjunto aportaron 17,3 puntos porcentuales a la variación (23,4%).

Hacia Ecuador, los principales aumentos se presentaron en las ventas de materias plásticas (19,4%), productos farmacéuticos (23,9%), azúcares y artículos de la confitería (70,7%) y papel, cartón y sus manufacturas (15,0%), cuyo aporte conjunto a la variación (4,6%) fue 4,9 puntos porcentuales.

Gráfico 11
Exportaciones totales destinadas a la Comunidad Andina
Enero - diciembre (2010 – 2011)



Fuente: DANE – DIAN Cálculos: DANE - COMEX

2. EXPORTACIONES TRADICIONALES

2.1 Resultados generales

Enero - diciembre 2011

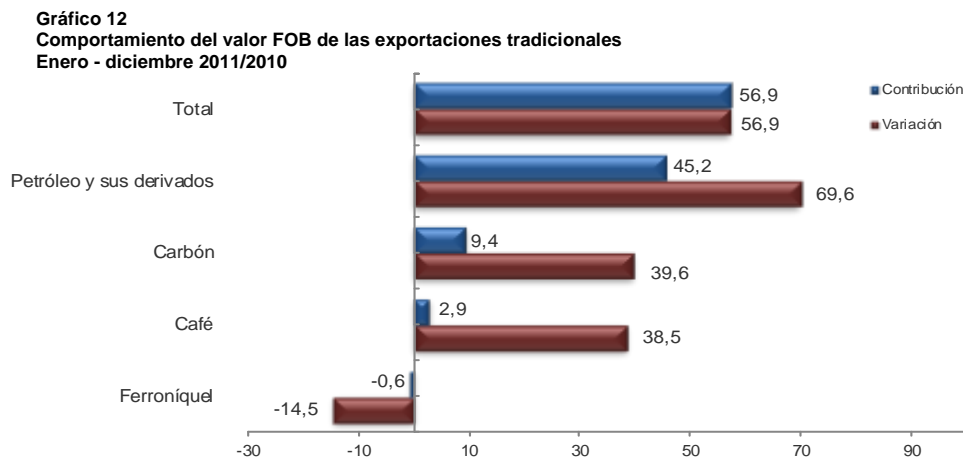
Las exportaciones de productos tradicionales realizadas en el año 2011 participaron con 69,9% del valor total de las ventas externas del país.

En este mismo período, el valor FOB de las exportaciones tradicionales aumentó 56,9% con relación al año 2010. Este resultado se explica principalmente por el incremento de las ventas de petróleo y sus derivados (69,6%) que aportó 45,2 puntos porcentuales a dicha variación; en volumen el crecimiento de las exportaciones de petróleo fue 24,1%.

Las ventas externas de carbón en el año aumentaron 39,6% y aportaron 9,4 puntos porcentuales a la variación de las exportaciones tradicionales; en términos de volumen exportado, el aumento fue 12,5%.

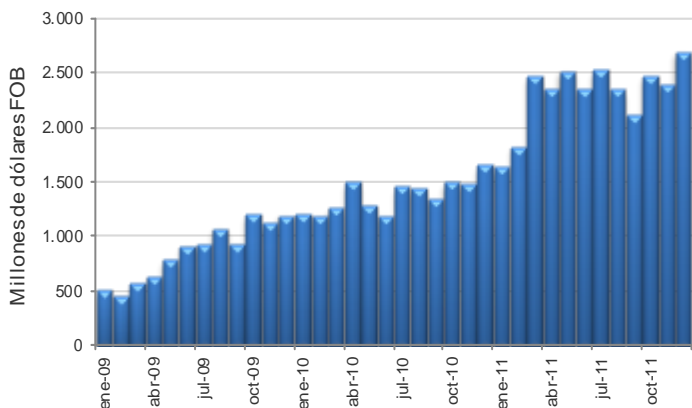
Las ventas externas de café aumentaron 38,5% en valor y 5,4% en volumen.

Las exportaciones de ferroníquel disminuyeron 14,5% en valor y 20,7% en volumen.



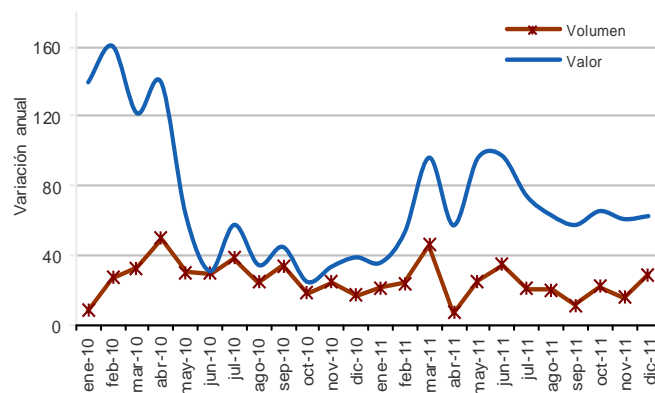
Fuente: DANE – DIAN Cálculos: DANE - COMEX

Gráfico 13
Valor FOB de las exportaciones mensuales de petróleo y derivados
2009 – 2011



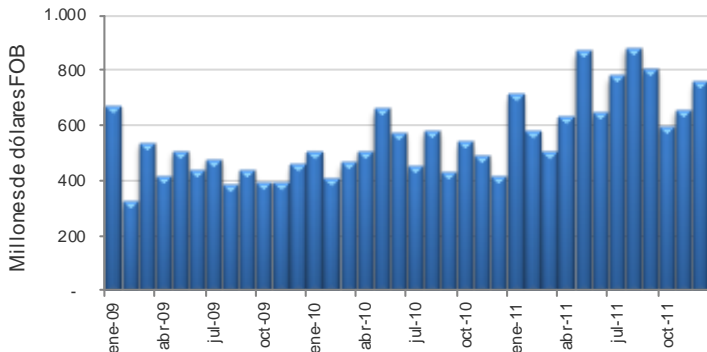
Fuente: DANE – DIAN Cálculos: DANE - COMEX

Gráfico 14
Evolución de las exportaciones de petróleo en valor y volumen
2010 – 2011



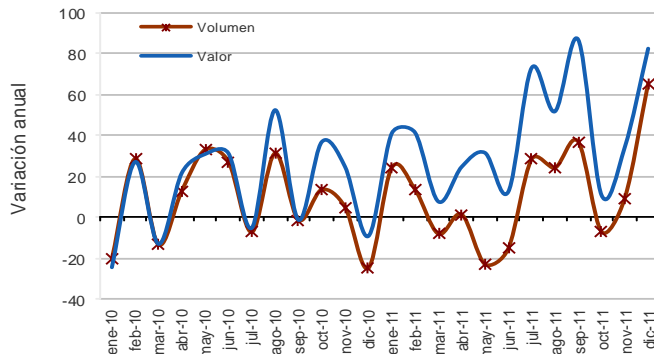
Fuente: DANE – DIAN Cálculos: DANE - COMEX

Gráfico 15
Valor FOB de las exportaciones de carbón
2009 - 2011



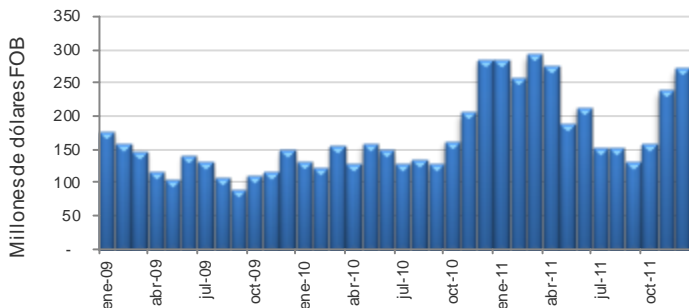
Fuente: DANE – DIAN Cálculos: DANE - COMEX

Gráfico 16
Evolución de las exportaciones de carbón
2010 – 2011



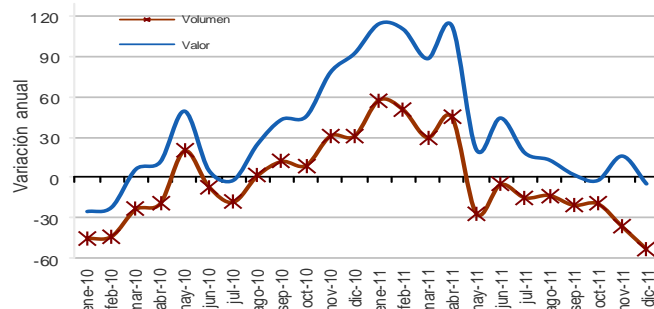
Fuente: DANE – DIAN Cálculos: DANE - COMEX

Gráfico 17
Valor FOB de las exportaciones de café
2009 - 2011



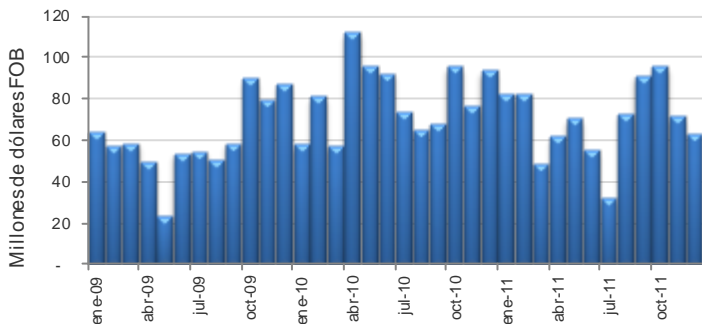
Fuente: DANE – DIAN Cálculos: DANE - COMEX

Gráfico 18
Evolución de las exportaciones de café
2010 – 2011



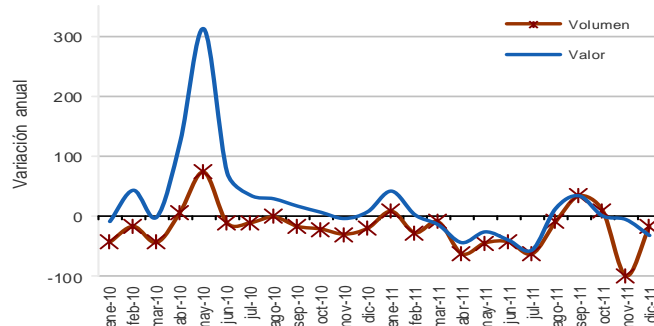
Fuente: DANE – DIAN Cálculos: DANE - COMEX

Gráfico 19
Valor FOB de las exportaciones de ferróniquel
2009 - 2011



Fuente: DANE – DIAN Cálculos: DANE - COMEX

Gráfico 20
Evolución de las exportaciones de ferróniquel
2010 – 2011

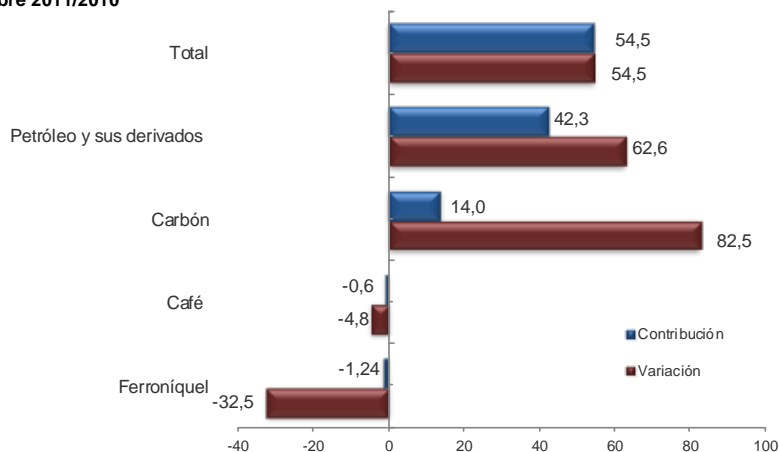


Fuente: DANE – DIAN Cálculos: DANE - COMEX

Diciembre

El valor FOB de las exportaciones tradicionales aumentó 54,5%, al pasar de US\$2.446,7 millones en diciembre de 2010 a US\$3.779,2 millones en igual mes de 2011. Este resultado se explica principalmente por el incremento de las ventas de petróleo y sus derivados que aportó 42,3 puntos porcentuales a dicha variación. En volumen, estas últimas ventas crecieron 29,1%.

Gráfico 21
Comportamiento del valor FOB de las exportaciones tradicionales
Diciembre 2011/2010



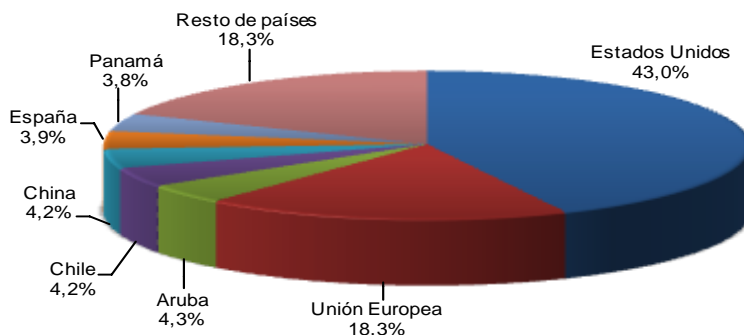
Fuente: DANE – DIAN Cálculos: DANE - COMEX

2.2 Exportaciones tradicionales según país de destino

Enero - diciembre 2011

El 43,0% de las ventas externas de productos tradicionales en 2011 tuvo como destino Estados Unidos, 18,3% los países de la Unión Europea, 4,3% Aruba, 4,2% Chile, 4,2% China y 3,9% España.

Gráfico 22
Distribución porcentual del valor FOB de las exportaciones tradicionales, por destino
Enero - diciembre 2011



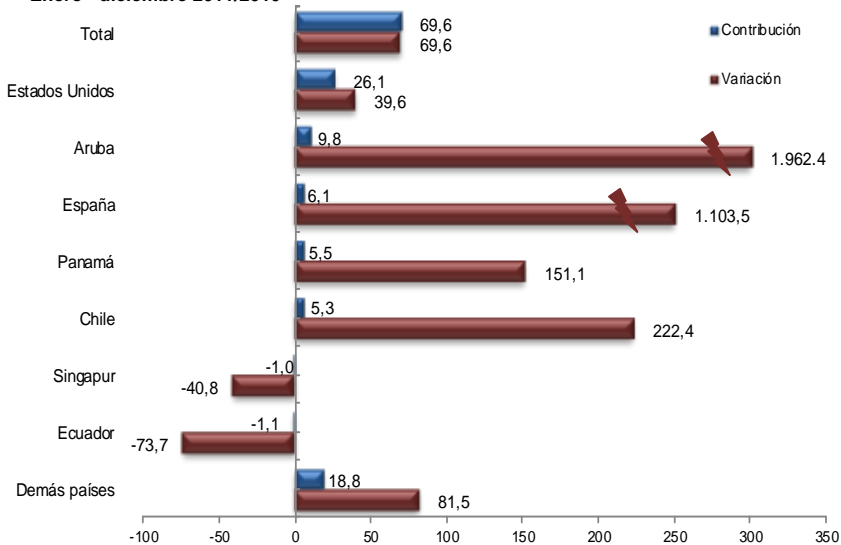
Fuente: DANE – DIAN Cálculos: DANE - COMEX

El crecimiento de 56,9% registrado en las exportaciones tradicionales durante el año 2011, se explica en parte por el incremento de 35,5% en las ventas a Estados Unidos que aportó 17,7 puntos porcentuales a dicha variación, al pasar de US\$12.631,4 millones a US\$17.111,4 millones. Este resultado a su vez se justifica principalmente por el aumento de las exportaciones de combustibles y aceites minerales y sus productos (35,2%).



El aumento de 69,6% registrado en las ventas externas de *petróleo y sus derivados* en el año 2011, se explica en parte por el comportamiento de las exportaciones a Estados Unidos, que presentaron un crecimiento de 39,6% y aportaron 26,1 puntos porcentuales a esa variación. Las exportaciones destinadas a Aruba alcanzaron un monto de US\$1.705,9 millones y aportaron 9,8 puntos porcentuales a la variación.

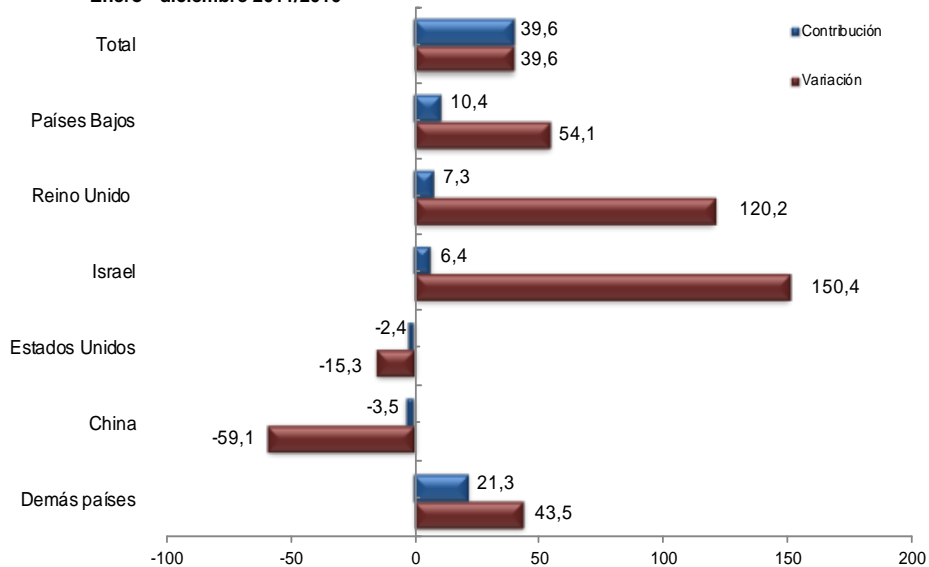
Gráfico 23
Comportamiento del valor FOB de las exportaciones de petróleo y sus derivados
Enero - diciembre 2011/2010



Fuente: DANE – DIAN Cálculos: DANE - COMEX

Con relación al aumento de 39,6% presentado por las exportaciones de *carbón* durante el año 2011, los mercados que explican en parte este resultado son: Países Bajos, cuyas ventas alcanzaron un monto de US\$1.777,5 millones, contribuyó con 10,4 puntos porcentuales, y Reino Unido, con un monto alcanzado de US\$806,2 millones, aportó 7,3 puntos porcentuales. Por su parte, las ventas a China disminuyeron 59,1% en el período analizado, y las realizadas a Estados Unidos cayeron 15,3%.

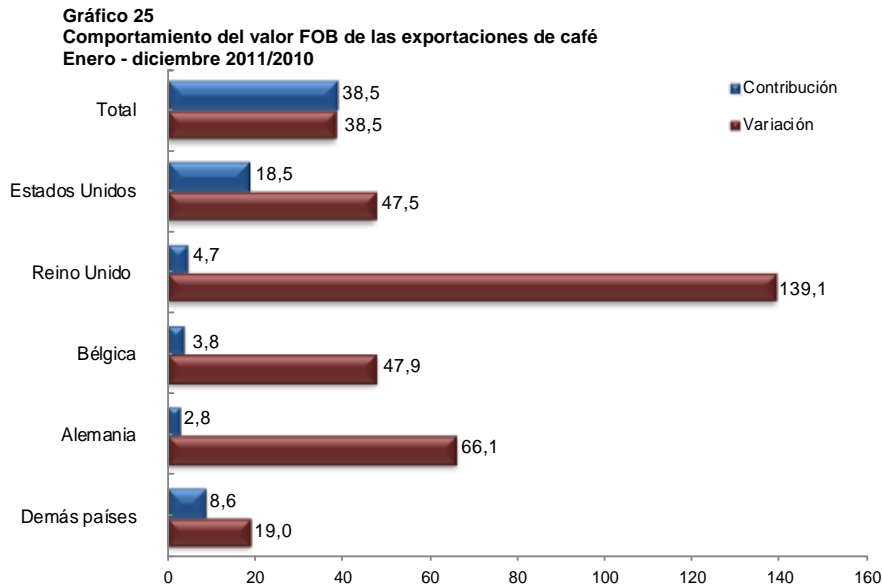
Gráfico 24
Comportamiento del valor FOB de las exportaciones de carbón
Enero - diciembre 2011/2010



Fuente: DANE – DIAN Cálculos: DANE - COMEX

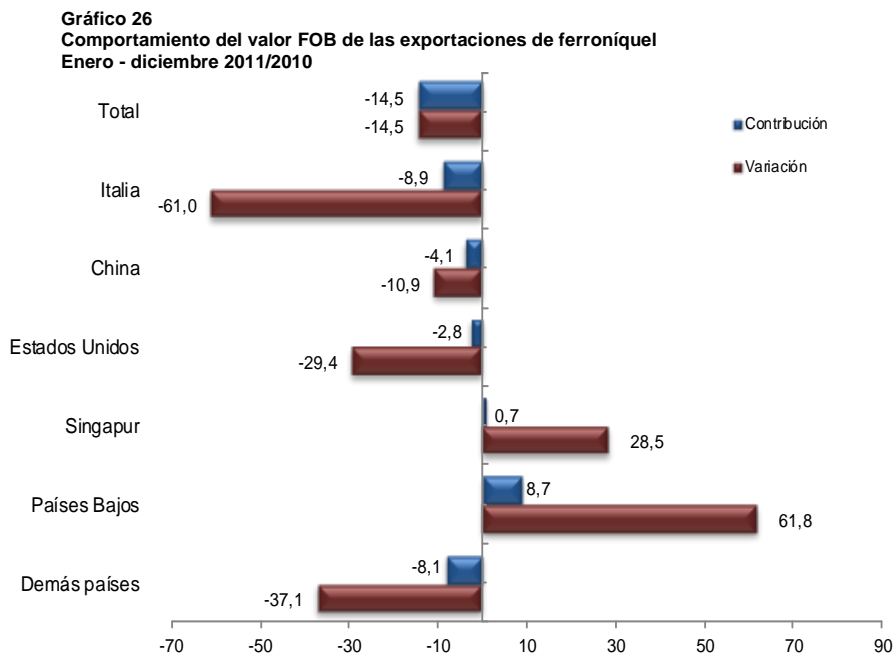


El aumento de 38,5% registrado por las exportaciones de *café* en el período de análisis, se debió en parte al crecimiento de las ventas a Estados Unidos, que pasaron de US\$735,2 millones a US\$1.084,5 millones. Estados Unidos y Japón fueron los principales destinos de las exportaciones de este producto, concentrando el 55% de las mismas.



Fuente: DANE – DIAN Cálculos: DANE - COMEX

La disminución de las exportaciones de *ferróniquel* en el año 2011, se debió principalmente a la contracción en las ventas externas a Italia, las cuales presentaron una disminución de 61,0%, al pasar de US\$140,5 millones a US\$54,8 millones, y a China con una disminución de 10,9%, al pasar de US\$362,6 millones a US\$323,1 millones. Por su parte, las ventas externas hacia Países Bajos aumentaron 61,8%, al pasar de US\$136,4 millones a US\$220,6 millones.



Fuente: DANE – DIAN Cálculos: DANE - COMEX

Diciembre

El aumento de 54,5% registrado por las exportaciones tradicionales en diciembre de 2011, se explica en parte por el comportamiento de las ventas a Estados Unidos que aportó 11,6 puntos porcentuales a esta variación, al pasar de US\$1.297,4 millones en diciembre de 2010 a US\$1.581,6 millones en igual mes de 2011. Este resultado se justifica principalmente por el aumento de las exportaciones de combustibles y aceites minerales y sus productos (24,0%).

Cuadro 6
Variación porcentual del valor FOB de las exportaciones tradicionales, según país de destino 2011/2010

Países	Enero - diciembre		Diciembre	
	Variación %	Contribución a la variación	Variación %	Contribución a la variación
Totales	56,9	56,9	54,5	54,5
ALADI	68,3	5,1	40,9	2,7
Comunidad Andina	-19,5	-0,3	-85,2	-2,0
Bolivia	-28,1	0,0	*	0,0
Ecuador	-73,4	-0,7	-93,9	-2,1
Perú	41,3	0,3	126,8	0,1
Resto países de ALADI	95,6	5,5	109,6	4,7
Argentina	358,8	0,6	3145,1	1,4
Brasil	31,4	0,5	41,0	0,5
Chile	153,1	4,0	233,2	2,8
México	-28,0	-0,2	-25,8	-0,1
Venezuela	67,6	0,6	4,6	0,1
Estados Unidos	35,5	17,7	21,9	11,6
Puerto Rico	36,0	0,1	-5,3	0,0
Canadá	13,7	0,2	47,4	0,6
Unión Europea	92,5	13,8	172,4	23,5
Países Bajos	50,5	3,1	73,8	3,6
España	277,5	4,5	823,1	11,3
Reino Unido	120,5	2,1	72,6	1,3
Demás Unión Europea	75,8	4,2	130,9	7,4
Aruba	1962,4	6,4	148487,5	4,2
Panamá	143,0	3,6	433,4	7,3
Trinidad y Tobago	385,7	3,0	-81,0	-1,5
China	25,1	1,3	101,4	2,9
Antillas Holandesas	88,4	0,9	24,5	0,3
Bahamas	86,2	0,8	148,9	0,6
Japón	1,9	0,0	-65,6	-1,2
Resto de países	30,2	4,0	19,8	3,0

Fuente: DANE – DIAN Cálculos: DANE – COMEX

* Por no registrarse valor del periodo inicial, no puede calcularse variación.

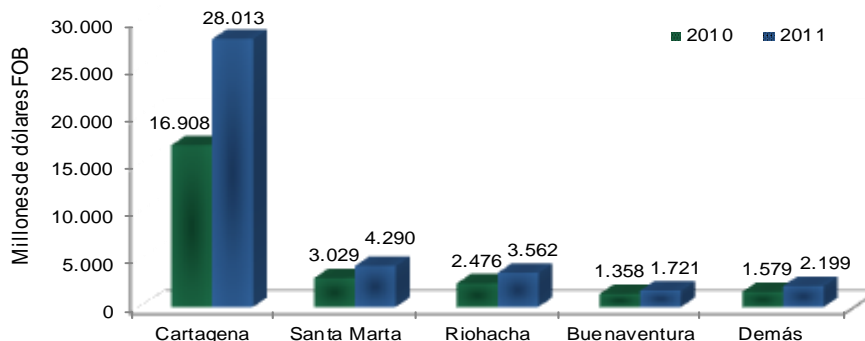
2.3 Exportaciones tradicionales según aduanas del país

Enero - diciembre 2011

Por la aduana de Cartagena se tramitó el 70,4% del valor total de las exportaciones tradicionales realizadas por Colombia durante el año 2011; 10,8% por la de Santa Marta; 9,0% por la de Riohacha; 4,3% por la de Buenaventura y 5,5% por las demás aduanas.

Las exportaciones tradicionales realizadas a través de la aduana de Cartagena crecieron 65,7% y contribuyeron con 43,8 puntos porcentuales a la variación de 56,9% registrada por este grupo de mercancías.

Gráfico 27
Exportaciones tradicionales, según aduanas
Enero - diciembre (2010 - 2011)



Fuente: DANE – DIAN Cálculos: DANE – COMEX

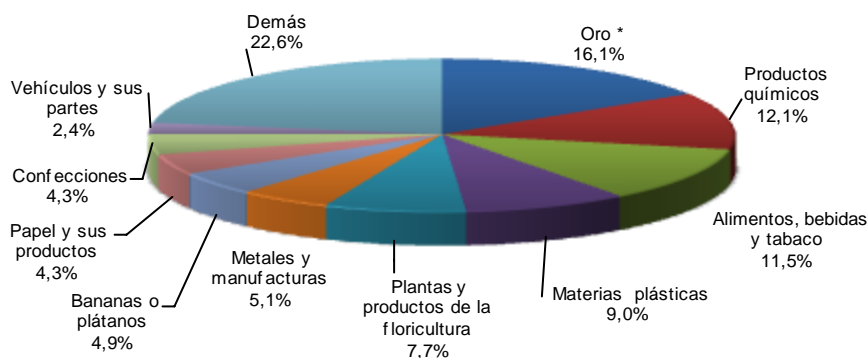
3. EXPORTACIONES NO TRADICIONALES

3.1 Resultados generales

Enero – diciembre 2011

Durante el año 2011, las exportaciones de productos no tradicionales crecieron 18,7% con relación a 2010.

Gráfico 28
Distribución porcentual del valor FOB de las exportaciones no tradicionales
Enero - diciembre 2011



Fuente: DANE – DIAN Cálculos: DANE - COMEX
*Incluye desperdicios y desechos de oro

Por grupos de mercancías, las mayores contribuciones a dicho aumento fueron:

- Oro: presentó un aumento de 31,4%, al pasar de US\$2.122,3 millones a US\$2.787,8 millones.
- Alimentos, bebidas y tabaco: registraron crecimiento de 27,5%, al pasar de US\$1.538,0 millones a US\$1.961,2 millones.
- Navegación aérea o espacial: se incrementó 141,2% al pasar de US\$210,4 millones a US\$507,5 millones
- Materias plásticas: registraron un aumento de 20,2%, al pasar de US\$1.256,8 millones a US\$1.510,2 millones.

Cuadro 7
Resumen de las exportaciones no tradicionales
Variación porcentual del valor FOB
Enero – diciembre 2011/2010

Grupos	Miles de dólares FOB		Variación %	Contribución a la variación	Participación (%) 2011
	2011	2010			
Total no tradicionales	17.167.838	14.468.367	18,7	18,7	100,0
Oro*	2.787.858	2.122.309	31,4	4,6	16,2
Alimentos, bebidas y tabaco1/	1.961.250	1.538.078	27,5	2,9	11,4
Navegación aérea o espacial**	507.475	210.376	141,2	2,1	3,0
Materias plásticas	1.510.205	1.256.802	20,2	1,8	8,8
Productos químicos1/	2.040.651	1.788.490	14,1	1,7	11,9
Bananas o plátanos	815.318	748.100	9,0	0,5	4,7
Vehículos y sus partes	414.045	347.335	19,2	0,5	2,4
Papel y sus productos2/	729.336	663.157	10,0	0,5	4,2
Textiles1/	398.589	343.752	16,0	0,4	2,3
Maquinaria eléctrica	395.967	341.830	15,8	0,4	2,3
Metales y manufacturas	850.320	799.349	6,4	0,4	5,0
Cuero y manufacturas	289.745	246.519	17,5	0,3	1,7
Animales vivos y sus productos	246.372	207.231	18,9	0,3	1,4
Confecciones	732.990	718.276	2,0	0,1	4,3
Plantas y productos de la floricultura	1.260.038	1.248.464	0,9	0,1	7,3
Demás	2.227.679	1.888.298	18,0	2,3	13,0

Fuente: DANE – DIAN Cálculos: DANE - COMEX

*Incluye desperdicios y desechos de oro

** Corresponde a la reexportación de aeronaves importadas temporalmente bajo Plan Vallejo para mantenimiento y reparación.

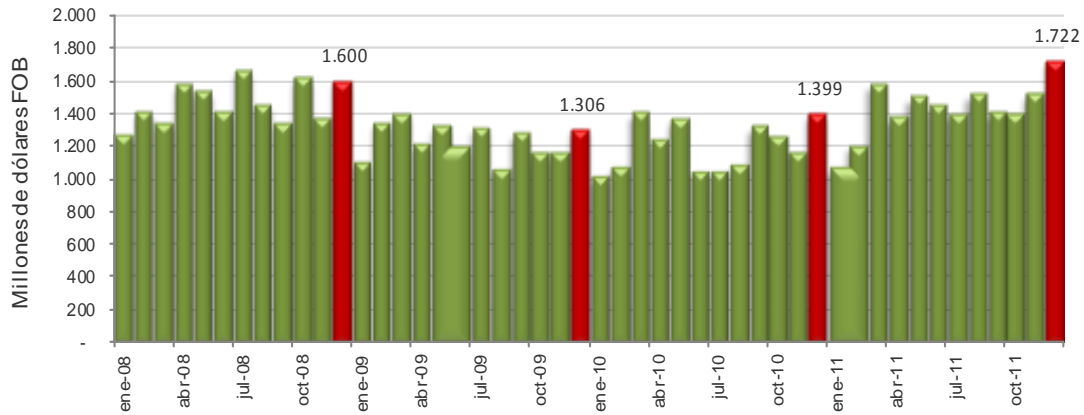
1/Incluyen productos primarios e industriales

2/Incluye impresos

Diciembre 2011

En diciembre de 2011, las exportaciones no tradicionales alcanzaron un monto de US\$1.722,2 millones.

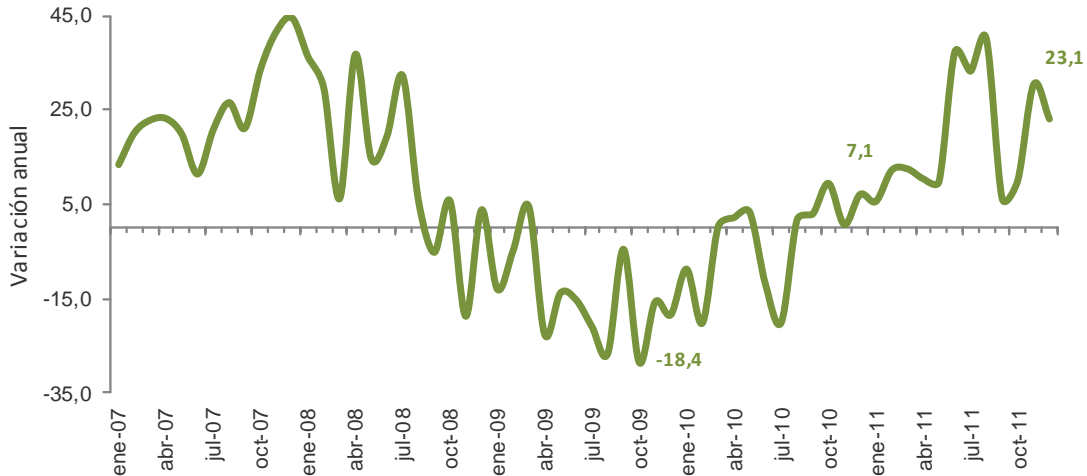
Gráfico 29
Valor FOB de las exportaciones no tradicionales
2008 – 2011



Fuente: DANE – DIAN Cálculos: DANE - COMEX

Las exportaciones no tradicionales en diciembre de 2011 presentaron un aumento de 23,1%.

Gráfico 30
Variación anual del valor FOB de las exportaciones no tradicionales
2007 – 2011



Fuente: DANE – DIAN Cálculos: DANE - COMEX

Cuadro 8
Resumen de las exportaciones no tradicionales
Variación porcentual del valor FOB
Diciembre 2011/2010

Grupos	Miles de dólares FOB		Variación %	Contribución a la variación	Participación (%) 2011
	2011	2010			
Total no tradicionales	1.722.175	1.398.823	23,1	23,1	100,0
Navegación aérea o espacial**	248.530	154	161366,8	17,8	14,4
Alimentos, bebidas y tabaco1/	182.763	120.634	51,5	4,4	10,6
Materias plásticas	121.895	101.252	20,4	1,5	7,1
Animales vivos y sus productos	34.167	16.825	103,1	1,2	2,0
Maquinaria eléctrica	34.973	19.591	78,5	1,1	2,0
Papel y sus productos2/	63.414	52.020	21,9	0,8	3,7
Oro*	305.513	294.941	3,6	0,8	17,7
Bananas o plátanos	60.481	56.203	7,6	0,3	3,5
Vehículos y sus partes	41.470	37.837	9,6	0,3	2,4
Cuero y manufacturas	22.816	26.354	-13,4	-0,3	1,3
Metales y manufacturas	62.006	66.185	-6,3	-0,3	3,6
Textiles1/	29.337	35.063	-16,3	-0,4	1,7
Productos químicos1/	169.280	177.142	-4,4	-0,6	9,8
Confecciones	69.237	77.222	-10,3	-0,6	4,0
Plantas y productos de la floricultura	65.409	146.255	-55,3	-5,8	3,8
Demás	210.885	171.143	23,2	2,8	12,2

Fuente: DANE – DIAN Cálculos: DANE - COMEX

**Incluye desperdicios y desechos de oro

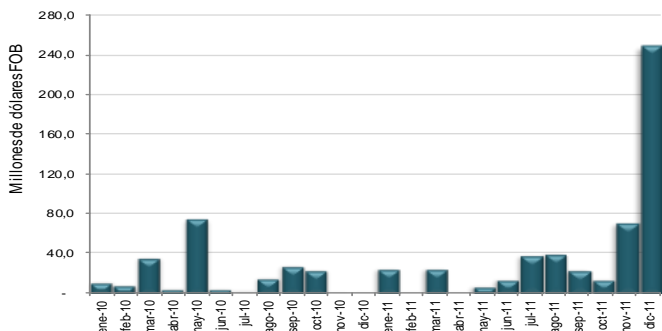
*Corresponde a la reexportación de aeronaves importadas temporalmente bajo Plan Vallejo para mantenimiento y reparación.

1/Incluyen productos primarios e industriales

2/Incluye impresos

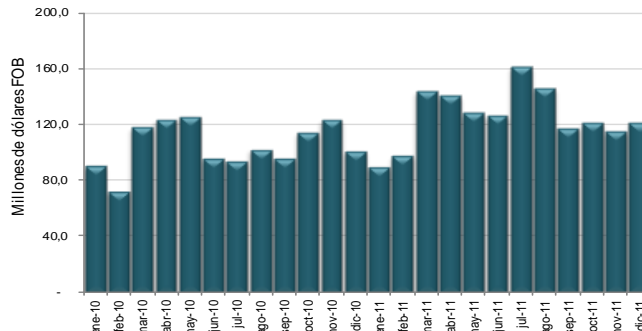
Por grupos de mercancías, las mayores contribuciones al aumento de 23,1% del mes de diciembre de 2011 en las exportaciones no tradicionales, se registraron en:

Gráfico 33
Valor FOB de las exportaciones de navegación aérea o espacial
2010 – 2011



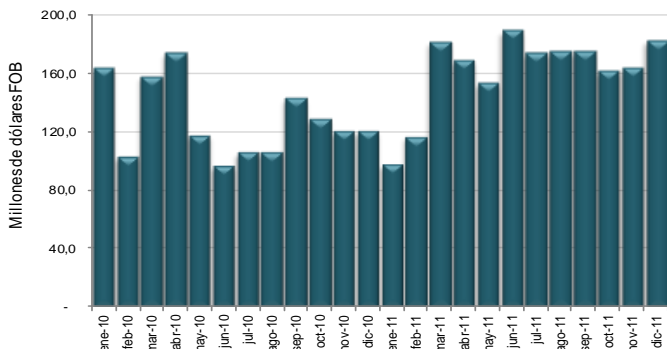
Fuente: DANE – DIAN Cálculos: DANE - COMEX

Gráfico 31
Valor FOB de las exportaciones de las materias plásticas
2010 – 2011



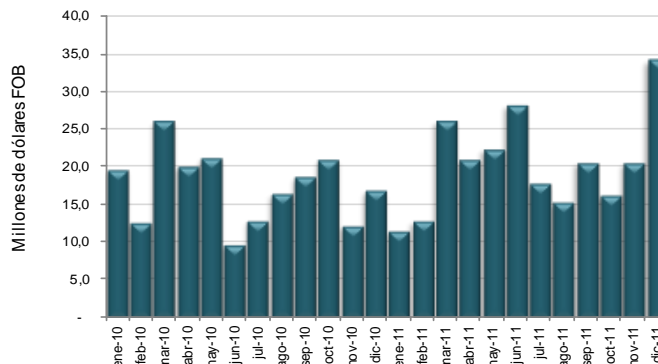
Fuente: DANE – DIAN Cálculos: DANE - COMEX

Gráfico 32
Valor FOB de las exportaciones de alimentos, bebidas y tabaco
2010 – 2011



Fuente: DANE – DIAN Cálculos: DANE - COMEX

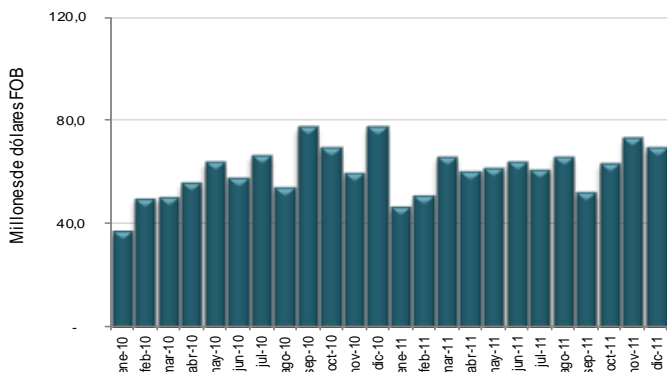
Gráfico 34
Valor FOB de las exportaciones de animales vivos y sus productos
2010 – 2011



Fuente: DANE – DIAN Cálculos: DANE - COMEX

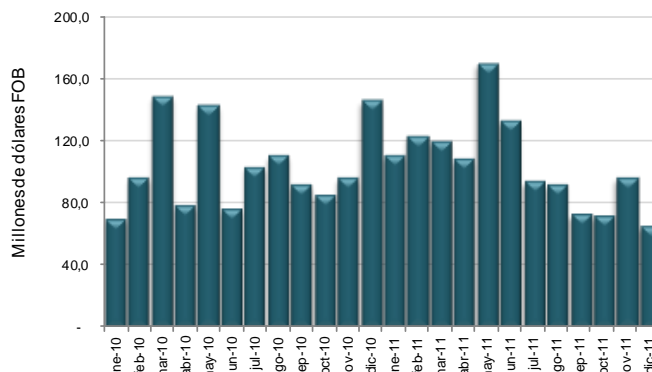
Estos resultados fueron contrarrestados en parte, por el comportamiento de las exportaciones de:

Gráfico 35
Valor FOB de las exportaciones de confecciones y textiles
2010 – 2011



Fuente: DANE – DIAN Cálculos: DANE - COMEX

Gráfico 36
Valor FOB de las exportaciones de plantas y productos de la floricultura
2010 – 2011



Fuente: DANE – DIAN Cálculos: DANE - COMEX

3.2 Exportaciones no tradicionales según CIU Rev. 3

Enero - diciembre 2011

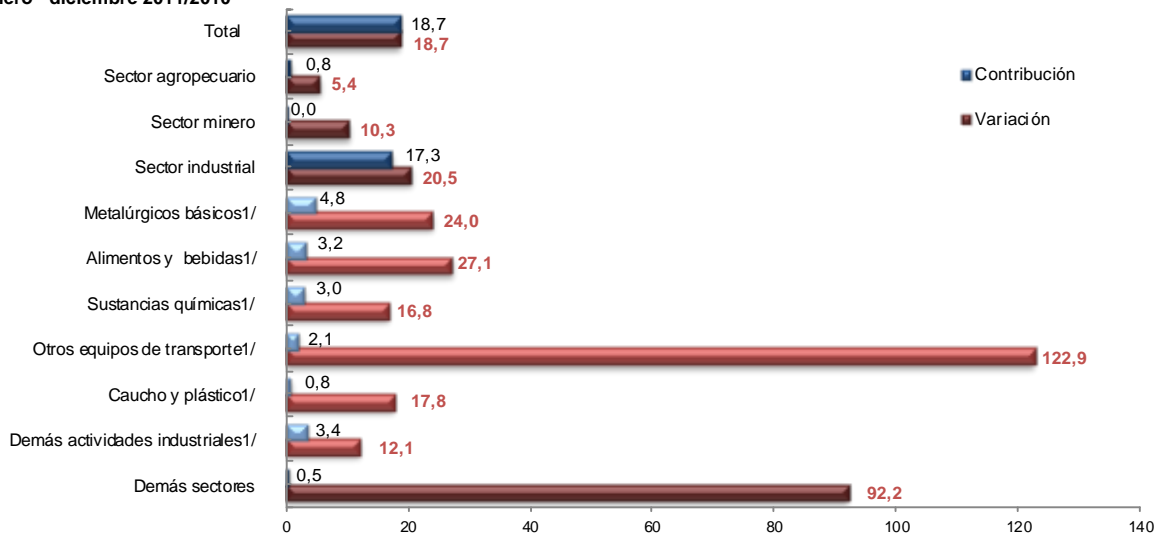
Las ventas externas de productos industriales representaron 85,6% del valor de las exportaciones no tradicionales en el año 2011; las del sector agropecuario, ganadería, caza y silvicultura, 13,2% y las del sector minero, 0,3%. (Cuadro 18 del anexo).

Las exportaciones de productos del sector agropecuario, ganadería, caza y silvicultura aumentaron 5,4%, al pasar de US\$2.146,9 millones a US\$2.263,9 millones.

Las exportaciones del sector minero presentaron un crecimiento de 10,3%.

Las ventas externas de productos del sector industrial se incrementaron 20,5%, al pasar de US\$12.189,3 millones a US\$14.692,6 millones. El aporte más importante dentro de este sector, se presentó en metalúrgicos básicos (24,0%), que contribuyó con 4,8 puntos porcentuales a la variación de las exportaciones no tradicionales, al pasar de US\$2.885,4 millones en 2010 a US\$3.577,8 millones en el año 2011.

Gráfico 37
Comportamiento del valor FOB de las exportaciones no tradicionales según CIU Rev.3
Enero - diciembre 2011/2010



Fuente: DANE – DIAN Cálculos: DANE - COMEX
1/ Corresponden a la desagregación del total del sector industrial.

□□□

Las ventas externas de alimentos y bebidas crecieron 27,1% y contribuyeron con 3,2 puntos porcentuales a la variación total. Igualmente, las exportaciones de productos y sustancias químicas aumentaron 16,8% y aportaron 3,0 puntos porcentuales a la variación total.

En contraste, se presentó disminución en las exportaciones de productos de tabaco (-25,3%), que pasaron de US\$9.047 millones en el año 2010 a US\$6.762 millones en el año 2011.

Cuadro 9
Variación porcentual del valor FOB de las exportaciones no tradicionales, según CIU Rev.3
2011/2010

Descripción	Enero - diciembre			Diciembre		
	Variación (%)	Contribución a la variación		Variación (%)	Contribución a la variación	
		Total	Del sector		Total	Del sector
Total	18,7	18,7		23,1	23,1	
Sector agropecuario, ganadería, caza y silvicultura	5,4	0,8		-32,5	-5,0	
Sector minero	10,3	0,0		87,6	0,2	
Sector industrial	20,5	17,3	20,5	32,6	27,4	32,6
Productos alimenticios y bebidas	27,1	3,2	3,8	56,0	5,5	6,5
Productos de tabaco	-25,3	0,0	0,0	25,9	0,0	0,0
Fabricación de productos textiles	18,5	0,6	0,7	-21,4	-0,8	-0,9
Fabricación de prendas de vestir	-1,0	0,0	0,0	-2,1	-0,1	-0,1
Cuero y sus derivados; calzado	13,4	0,2	0,3	-14,1	-0,2	-0,3
Industria maderera	3,2	0,0	0,0	9,7	0,0	0,0
Papel, cartón y sus productos	10,6	0,4	0,4	29,7	0,8	0,9
Actividades de edición e impresión	10,3	0,1	0,1	2,6	0,0	0,0
Fabricación de productos de la refinación del petróleo	1.122,2	0,0	0,0	968.911,0	0,1	0,2
Fabricación de sustancias y productos químicos	16,8	3,0	3,6	4,5	0,8	0,9
Fabricación de productos de caucho y plástico	17,8	0,8	0,9	1,4	0,1	0,1
Otros productos minerales no metálicos	13,1	0,4	0,4	15,1	0,4	0,5
Fabricación de productos metalúrgicos básicos	24,0	4,8	5,7	1,1	0,3	0,3
Productos elaborados de metal	5,8	0,1	0,1	17,6	0,3	0,3
Fabricación de maquinaria y equipo	14,3	0,4	0,4	53,5	1,1	1,3
Fabricación de maquinaria de oficina	-9,0	0,0	0,0	-55,3	0,0	0,0
Fabricación de maquinaria y aparatos eléctricos	19,3	0,4	0,4	79,6	0,9	1,0
Fabricación de equipos de telecomunicaciones	-4,6	0,0	0,0	83,7	0,2	0,2
Fabricación de instrumentos médicos	26,3	0,1	0,1	117,9	0,5	0,6
Fabricación de vehículos	20,2	0,5	0,6	-5,9	-0,2	-0,2
Fabricación de otros tipos de transporte	122,9	2,1	2,5	14.710,9	18,1	21,6
Fabricación de muebles; industrias manufactureras	14,0	0,3	0,4	-6,9	-0,2	-0,2
Reciclaje	22,0	0,1	0,1	-37,3	-0,1	-0,1
Demás sectores	92,2	0,5		114,9	0,6	

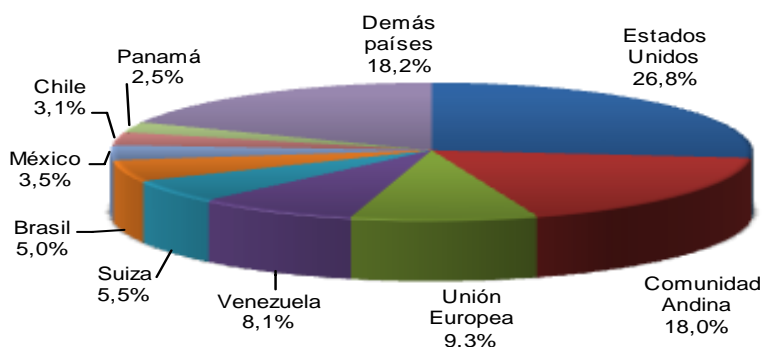
Fuente: DANE - DIAN Cálculos: DANE - COMEX

3.3 Exportaciones no tradicionales según país de destino

Enero - diciembre 2011

Las exportaciones de productos no tradicionales en el año 2011, se destinaron principalmente al mercado de Estados Unidos; en efecto, con un monto de US\$4.593,8 millones alcanzaron una participación de 26,8% en el valor total exportado de estos. Le siguen, en orden de importancia, las ventas a los países de la Comunidad Andina (18,0%) y los países de la Unión Europea (9,3%).

Gráfico 38
Distribución porcentual del valor FOB de las exportaciones no tradicionales, por destino
Enero - diciembre 2011



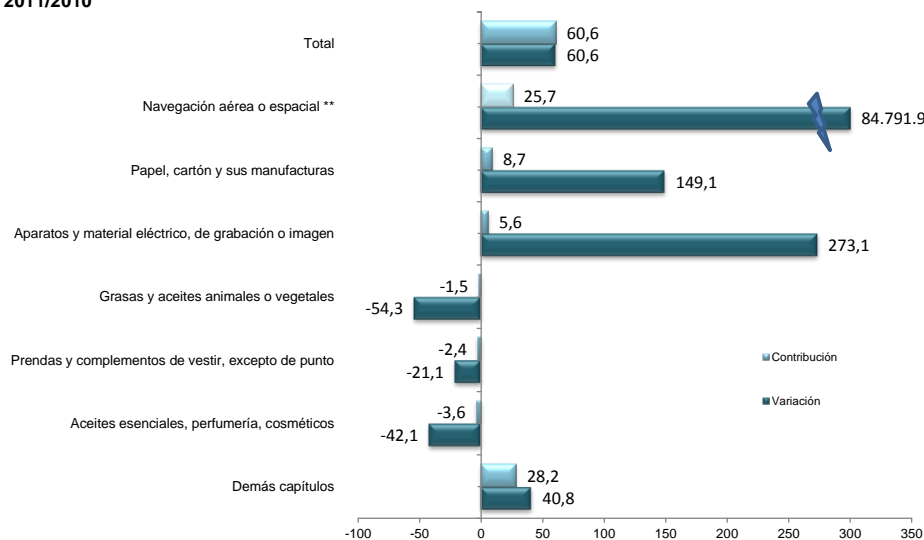
Fuente: DANE - DIAN Cálculos: DANE - COMEX

En el año 2011, las exportaciones no tradicionales destinadas a Estados Unidos crecieron 11,6% y contribuyeron con 3,3 puntos porcentuales a la variación presentada por este grupo de productos. De igual manera, se registró aumento de 16,3% en las exportaciones no tradicionales hacia Ecuador, al pasar de US\$1.585,9 millones en el año 2010, a US\$1.845,1 millones en el año 2011.

Diciembre

Las exportaciones de productos no tradicionales en diciembre de 2011, se destinaron principalmente al mercado de Estados Unidos (21,6%), con un monto de US\$371,5 millones. Le siguen, en orden de importancia, las ventas a los países de la Comunidad Andina (18,4%) y Venezuela (9,3%).

Gráfico 39
Comportamiento del valor FOB de las exportaciones no tradicionales, destinadas a Venezuela, según capítulos del arancel
Diciembre 2011/2010



Fuente: DANE – DIAN Cálculos: DANE – COMEX

** Corresponde a la reexportación de aeronaves importadas temporalmente bajo Plan Vallejo para mantenimiento y reparación

El aumento de 23,1% en las exportaciones no tradicionales en diciembre de 2011, se explica en parte por el crecimiento de las ventas a El Salvador (257,0%), que se explica fundamentalmente por las mayores exportaciones de productos de navegación aérea o espacial. Así mismo, las ventas externas a Venezuela registraron un aumento de 60,6% y aportaron 4,3 puntos porcentuales a la variación de las exportaciones no tradicionales. Este resultado se justifica en parte por el comportamiento de las exportaciones de productos de navegación aérea o espacial, y papel, cartón y sus productos.

Cuadro 10
Variación porcentual del valor FOB de las exportaciones no tradicionales
según países de destino
2011/2010

Países	Enero - diciembre		Diciembre	
	Variación %	Contribución a la variación	Variación %	Contribución a la variación
Total	18,7	18,7	23,1	23,1
ALADI	20,3	7,8	34,9	12,3
Comunidad Andina	18,0	3,3	25,8	4,7
Bolivia	32,7	0,2	32,5	0,2
Ecuador	16,3	1,8	8,1	0,9
Perú	19,3	1,2	56,1	3,5
Resto Aladi	22,2	4,5	44,4	7,6
Argentina	34,8	0,2	30,0	0,2
Brasil	31,9	1,4	15,2	0,5
Chile	24,5	0,7	38,7	1,1
México	21,5	0,7	63,3	1,6
Venezuela	15,3	1,3	60,6	4,3
Estados Unidos	11,6	3,3	-19,6	-6,5
Puerto Rico	-12,4	-0,1	-22,0	-0,2
Canadá	24,2	0,1	56,8	0,2
Unión Europea	28,7	2,5	14,5	1,1
Japón	10,1	0,1	-21,8	-0,2
China	12,1	0,2	25,6	0,4
Costa Rica	-0,5	0,0	0,3	0,0
República Dominicana	13,6	0,2	16,8	0,2
Suiza	12,5	0,7	-2,7	-0,2
El Salvador **	257,0	1,8	4733,1	11,5
Resto de países	19,6	2,1	46,5	4,5

Fuente: DANE – DIAN Cálculos: DANE – COMEX

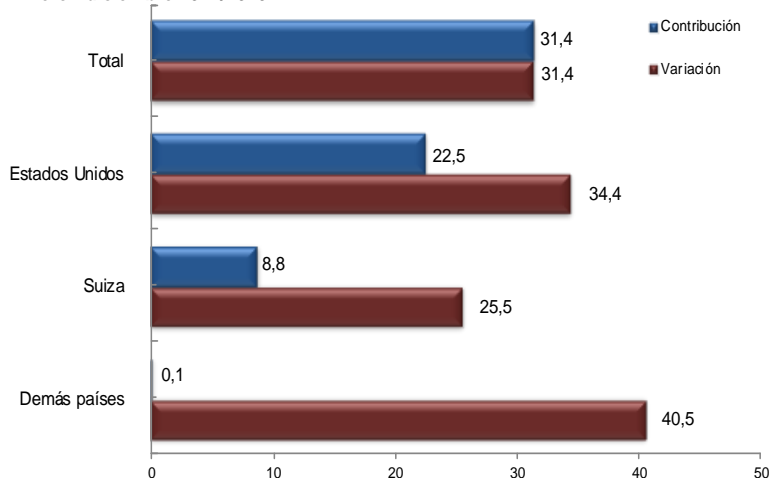
** Corresponde a la reexportación de aeronaves importadas temporalmente bajo Plan Vallejo para mantenimiento y reparación

3.4 Exportaciones no tradicionales según grupos de productos y países de destino

Enero - diciembre 2011

Las ventas externas de oro (incluye desperdicios y desechos) fueron destinadas principalmente a Estados Unidos y Suiza. Las exportaciones a Estados Unidos crecieron 34,4%, al pasar de US\$1.387,3 millones a US\$1.864,2 millones.

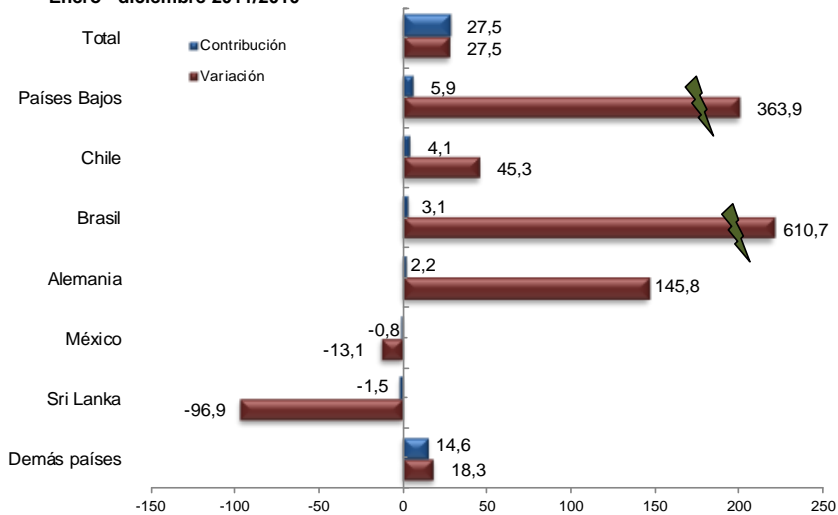
Gráfico 40
Comportamiento del valor FOB de las exportaciones de oro (incluye desperdicios)
Enero - diciembre 2011/2010



Fuente: DANE – DIAN Cálculos: DANE – COMEX

Los principales destinos de las exportaciones de alimentos, bebidas y tabaco en el año 2011, fueron Estados Unidos, Chile, Venezuela y Ecuador. Las ventas de este tipo de productos destinados a Países Bajos aportaron 5,9 puntos porcentuales a la variación registrada de 27,5%; este resultado fue ocasionado principalmente por las mayores ventas de “aceite de palma en bruto”.

Gráfico 41
Comportamiento del valor FOB de las exportaciones de alimentos, bebidas y tabaco
Enero - diciembre 2011/2010

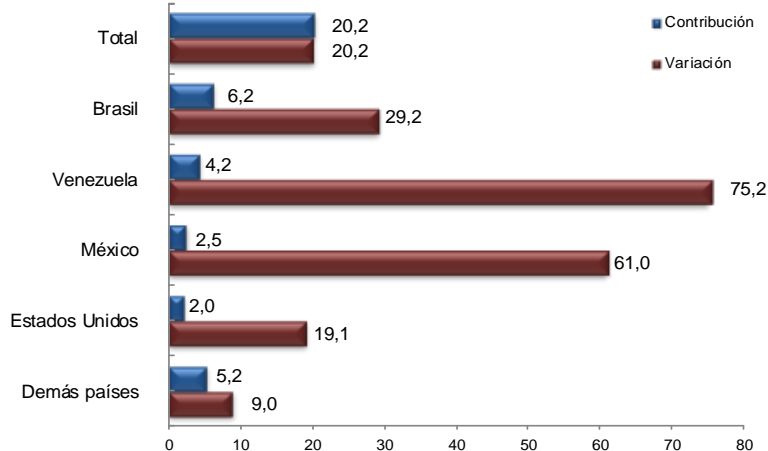


Fuente: DANE – DIAN Cálculos: DANE - COMEX



Las ventas externas de *materias plásticas*, en el período analizado, tuvieron como principales destinos Brasil, Estados Unidos y Ecuador. El aumento más significativo se registró en el mercado de Brasil, al pasar de US\$265,9 millones durante el año 2010, a US\$343,5 millones en el año 2011; este resultado fue ocasionado principalmente por las exportaciones de “policloruro de vinilo, sin mezclar con otras sustancias, obtenido por polimerización en suspensión”.

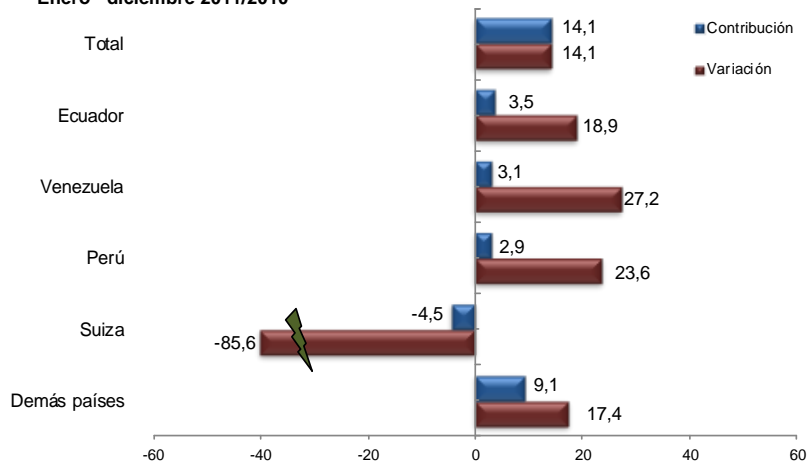
Gráfico 42
Comportamiento del valor FOB de las exportaciones de materias plásticas
Enero - diciembre 2011/2010



Fuente: DANE – DIAN Cálculos: DANE – COMEX

Las exportaciones de *productos químicos* en el período de análisis se dirigieron principalmente hacia Ecuador, Perú y Venezuela. Las ventas externas de estos productos hacia Ecuador registraron un aumento de 18,9%, al pasar de US\$335,4 millones a US\$398,7 millones; este resultado fue ocasionado en parte por las mayores ventas de “los demás medicamentos para uso humano”. Por su parte, las exportaciones destinadas a Suiza presentaron una disminución de 85,6%, debido principalmente a las menores ventas de “pigmentos (incluidos el polvo y las laminillas metálicas) dispersos en medios no acuosos, líquidos o en pasta del tipo de los utilizados para la fabricación de pinturas”.

Gráfico 43
Comportamiento del valor FOB de las exportaciones de productos químicos
Enero - diciembre 2011/2010

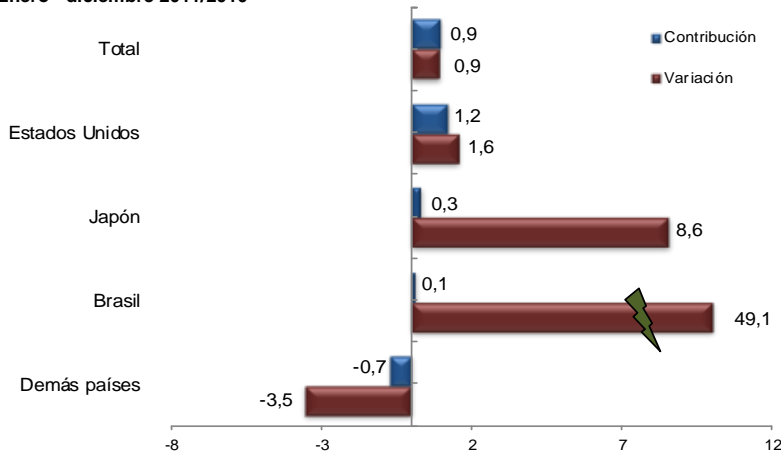


Fuente: DANE – DIAN Cálculos: DANE – COMEX



Las ventas externas de *plantas y productos de la floricultura* fueron destinadas principalmente a Estados Unidos; las exportaciones destinadas a este país crecieron 1,6%, al pasar de US\$947,6 millones a US\$962,4 millones.

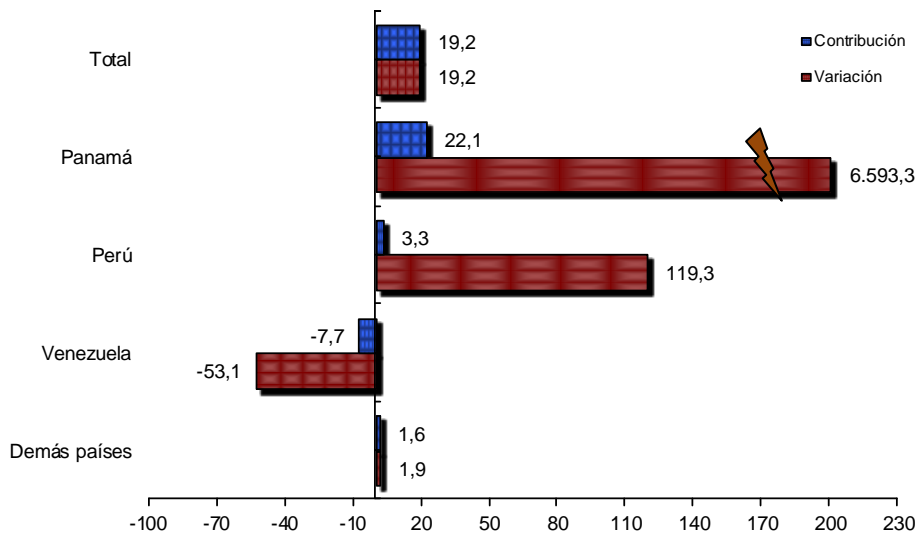
Gráfico 43
Comportamiento del valor FOB de las exportaciones de plantas y productos de la floricultura
Enero - diciembre 2011/2010



Fuente: DANE – DIAN Cálculos: DANE - COMEX

Por su parte, las ventas externas de *vehículos y sus partes* se destinaron principalmente a Ecuador. En términos de contribución a la variación de 19,2% registrada por este grupo de productos, los incrementos más significativos se presentaron en las ventas destinadas a Panamá (6.593,3%), explicado por la mayor venta de “los demás vehículos automóviles, con motor de émbolo o pistón, de encendido por compresión (diesel o semidiesel), para el transporte de 10 o más personas incluido el conductor”.

Gráfico 45
Comportamiento del valor FOB de las exportaciones de vehículos y sus partes
Enero - diciembre 2011/2010



Fuente: DANE – DIAN Cálculos: DANE - COMEX

3.5 Exportaciones no tradicionales según aduanas del país

Enero - diciembre 2011

Por la aduana de Cartagena, se tramitó el 22,7% de las exportaciones no tradicionales de Colombia en el año 2011; por la de Medellín 19,9%, por la de Bogotá 15,8%, por la de Buenaventura 12,3% y por las demás aduanas 29,2% (Cuadro 17 del anexo).

En términos de contribución a la variación de las exportaciones no tradicionales, los principales aportes se presentaron en las aduanas de Medellín (6,0 puntos porcentuales) y Cartagena (3,7 puntos porcentuales).

Cuadro 11
Variación porcentual del valor FOB de las exportaciones no tradicionales según aduanas
2011/2010

Aduanas	Enero - diciembre		Diciembre	
	Variación %	Contribución a la variación	Variación %	Contribución a la variación
Total	18,7	18,7	23,1	23,1
Medellín	34,4	6,0	6,6	1,6
Cartagena	16,0	3,7	14,2	2,9
Buenaventura	19,1	2,3	44,3	4,7
Bogotá	18,2	2,9	66,0	11,5
Barranquilla	12,8	1,0	-18,2	-1,4
Santa Marta	40,0	0,8	93,7	1,2
Ipiales	12,1	0,8	14,7	0,9
Urabá	11,4	0,4	-14,9	-0,5
Maicao	17,1	0,2	160,7	0,9
Riohacha	-41,4	-0,1	*	0,1
Tumaco	173,6	0,0	*	0,1
Valledupar	*	0,0	*	0,1
Pereira	3,4	0,0	-64,5	0,0
Puerto Asís	*	0,0	0,0	0,0
Armenia	-85,9	0,0	*	0,0
Leticia	231,5	0,0	0,0	0,0
Bucaramanga	-10,9	0,0	-44,0	-0,1
Cali	1,7	0,1	-5,9	-0,3
Manizales	-33,5	-0,1	-42,5	-0,1
San Andrés	-13,9	0,0	9,9	0,0
Cúcuta	8,2	0,4	28,5	1,3

Fuente: DANE - DIAN Cálculos: DANE - COMEX

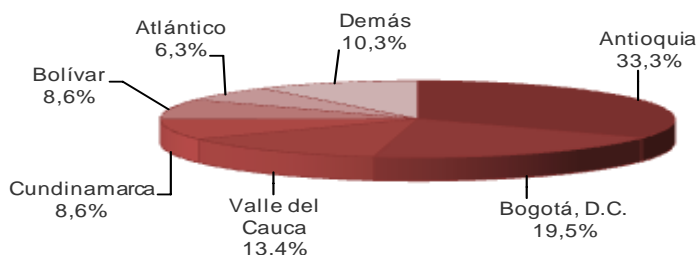
* Por no registrarse valor en el periodo inicial, no puede calcularse variación.

3.6 Exportaciones no tradicionales según departamentos de origen

Enero - diciembre 2011

De acuerdo con las declaraciones de exportación presentadas ante la DIAN, los productos señalados con origen en el departamento de Antioquia representaron 33,3% del total de las exportaciones no tradicionales efectuadas durante el año 2011, los de Bogotá D.C. 19,5%, los del Valle del Cauca 13,4%, los de Cundinamarca 8,6%, los de Bolívar 8,6% y los de Atlántico 6,3%. (Cuadro 20 del anexo)

Gráfico 46
Distribución porcentual del valor FOB de las exportaciones
no tradicionales por departamentos de origen
Enero - diciembre 2011



Fuente: DANE - DIAN Cálculos: DANE - COMEX



Las exportaciones de Antioquia crecieron 26,9%, al pasar de US\$4.501,0 millones en el año 2010 a US\$5.710,3 millones en 2011; este resultado fue ocasionado en parte por las mayores ventas de perlas finas, piedras y metales preciosos. Igualmente las ventas externas originarias de Bogotá crecieron 24,8%, al pasar de US\$2.677,3 millones a US\$3.342,5 millones, debido en parte a las mayores ventas de plantas y productos de la floricultura.

Cuadro 12
Variación porcentual del valor FOB de las exportaciones no tradicionales según departamento de origen
Enero - diciembre 2011/2010

Departamentos	Variación (%)	Contribución
Antioquia	26,9	8,4
Bogotá, D.C.	24,8	4,6
Bolívar	24,9	2,0
Valle del Cauca	13,6	1,9
Magdalena	46,5	0,9
Atlántico	3,8	0,3
Demás departamentos	2,9	0,5
Total	18,7	18,7

Fuente: DANE – DIAN Cálculos: DANE - COMEX

4. EXPORTACIONES SEGÚN FECHAS EMBARQUE

4.1 Resultados generales

En diciembre de 2011 se declararon ventas al exterior por US\$5.501,4 millones FOB, de los cuales US\$4.174,8 millones se embarcaron durante este mes, US\$887,8 millones en noviembre, US\$184,0 millones en octubre, US\$120,0 millones en septiembre y US\$134,8 millones en meses anteriores.

Cuadro 13
Exportaciones totales declaradas según fecha de embarque
Diciembre 2011

Fechas de embarque	Millones de dólares FOB	Participación %
Total	5.501,4	100,0
Meses anteriores	134,8	2,4
sep-11	120,0	2,2
oct-11	184,0	3,3
nov-11	887,8	16,1
dic-11	4.174,8	75,9

Fuente: DANE – DIAN Cálculos: DANE - COMEX

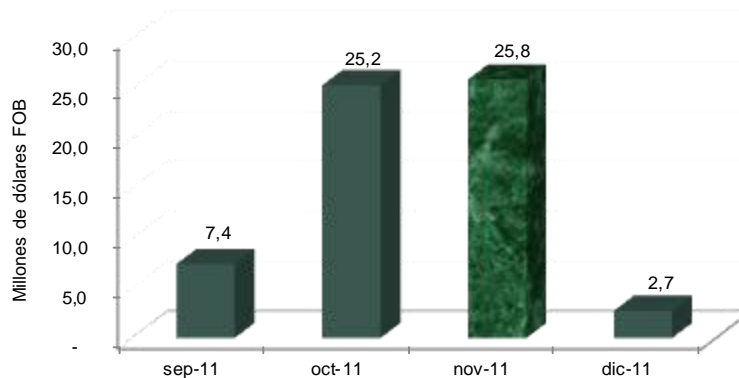
El 75,9% de las exportaciones totales declaradas en diciembre fueron embarcadas en este mismo mes, 16,1% fueron embarcadas un mes antes y, el restante 8,0% con mayor anterioridad.



4.2 Exportaciones de flores (0603) según fechas de embarque

De los US\$64,9 millones declarados en diciembre de 2011 por exportaciones de flores, 11,4% se había embarcado en septiembre, 38,9% en octubre, 39,8% en noviembre y 4,2% en diciembre.

Gráfico 47
Distribución del valor declarado de exportación de flores (0603) en diciembre de 2011, según mes de embarque

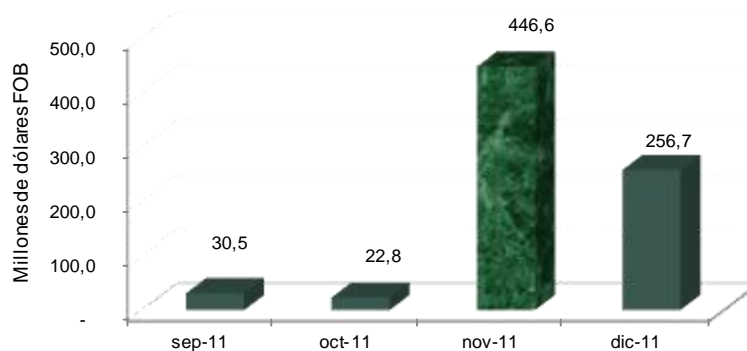


Fuente: DANE – DIAN Cálculos: DANE - COMEX

4.3 Exportaciones de carbón (2701 - 2704) según fechas de embarque

De los US\$756,7 millones de exportaciones de carbón declarados en diciembre de 2011, 4,0% se embarcó en septiembre, 3,0% se embarcó en octubre, 59,0% en noviembre y 33,9% en diciembre.

Gráfico 48
Distribución del valor declarado de exportación de carbón (2701 - 2704) en diciembre de 2011, según mes de embarque

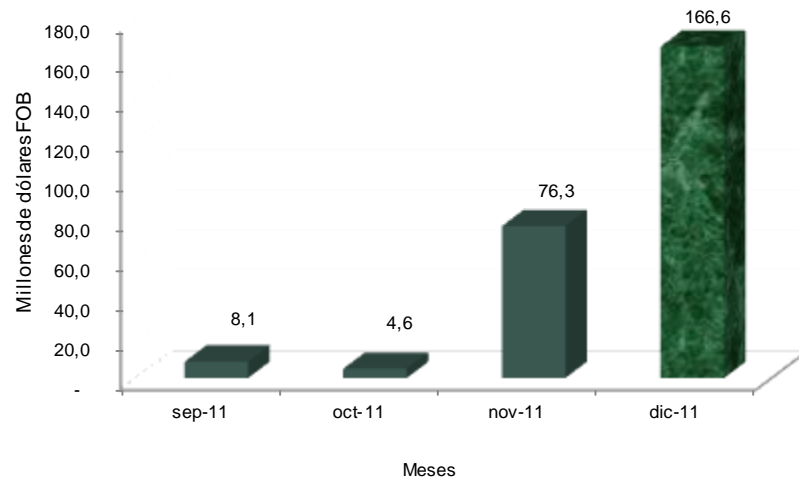


Fuente: DANE – DIAN Cálculos: DANE - COMEX

4.4 Exportaciones de café (0901119000) según fechas de embarque

De los US\$271,6 millones de exportaciones de café declarados en diciembre de 2011, 4,0% se embarcó en agosto, 3,0% en septiembre, 1,7% en octubre, 28,1% en noviembre y 61,3% en diciembre.

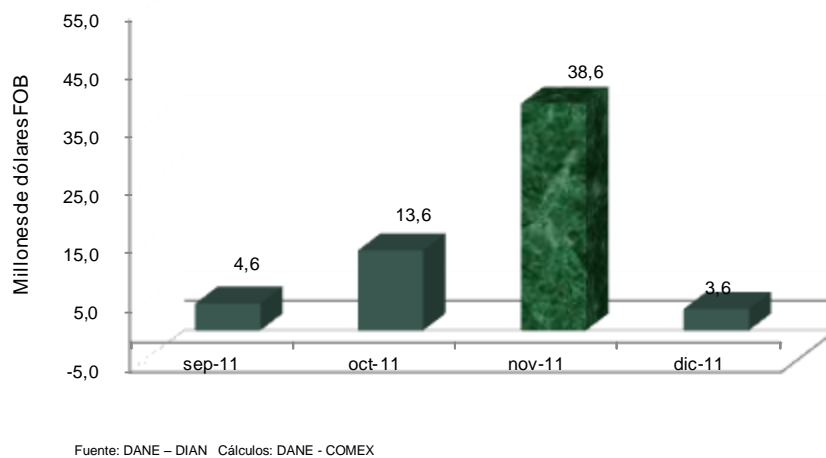
Gráfico 49
Distribución del valor declarado de exportación de café (090111900) en diciembre de 2011, según mes de embarque



4.5 Exportaciones de banano (0803) según fechas de embarque

De los US\$60,5 millones de exportaciones de banano declarados en diciembre de 2011, 7,6% se embarcó en septiembre, 22,5% en octubre, 63,9% en noviembre y 6,0% en diciembre.

Gráfico 50
Distribución del valor declarado de exportación de banano (0803) en diciembre de 2011, según mes de embarque

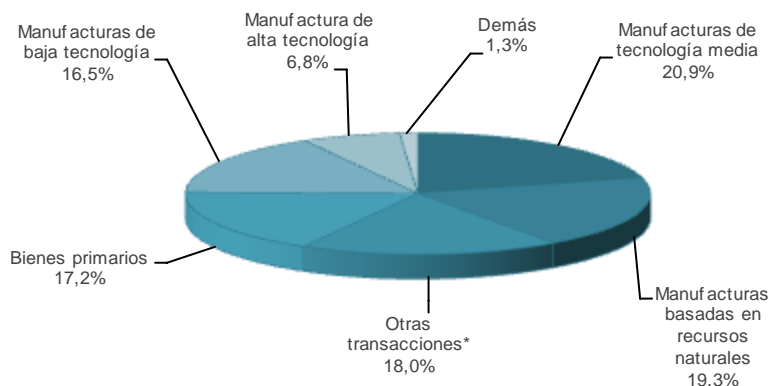


5. GRADO TECNOLÓGICO DE LAS EXPORTACIONES NO TRADICIONALES

Enero - diciembre 2011

De acuerdo con la clasificación que toma en cuenta la intensidad tecnológica que se incorpora en los productos de exportación¹, exceptuando los productos tradicionales, Colombia exportó principalmente manufacturas de tecnología media (20,9%), manufacturas basadas en recursos naturales (19,3%) y bienes primarios (17,2%). (Cuadro 21 del anexo)

Gráfico 51
Distribución porcentual del valor FOB de las exportaciones no tradicionales, según intensidad tecnológica
Enero - diciembre 2011



Fuente: DANE – DIAN Cálculos: DANE – COMEX
*Incluye: electricidad, películas cinematográficas, impresos, transacciones especiales, oro, monedas, animales (mascotas) y obras de arte

Las exportaciones de manufacturas basadas en recursos naturales aportaron 3,7 puntos porcentuales a la variación de las exportaciones no tradicionales (18,7%); estas ventas participaron con 19,3% del valor FOB de las exportaciones no tradicionales del país.

Cuadro 14
Exportaciones no tradicionales, según intensidad tecnológica
Enero – diciembre 2011

Descripción	Variación %	Contribución a la variación
Total	18,7	18,7
Otras transacciones*	32,0	5,2
Manufacturas de tecnología media	17,2	3,6
Manufacturas basadas en recursos naturales	19,1	3,7
Bienes primarios	8,4	1,6
Manufacturas de baja tecnología	11,0	1,9
Manufactura de alta tecnología	46,0	2,6
Demás	8,3	0,1

Fuente: DANE – DIAN Cálculos: DANE – COMEX
*Incluye: electricidad, películas cinematográficas, impresos, transacciones especiales, oro, monedas, animales (mascotas) y obras de arte

¹ Agrupación según intensidad tecnológica incorporada CUCI Rev.2 (Sanjaya Lall, (2000) 'The technological structure and performance of developing country manufactured exports, 1985-98', Oxford development studies, 28(3), 337-69

6. COMPORTAMIENTO GENERAL DE LA BALANZA COMERCIAL

Enero – diciembre 2011

En este período se registró un superávit de US\$4.955,5 millones FOB en la balanza comercial colombiana.

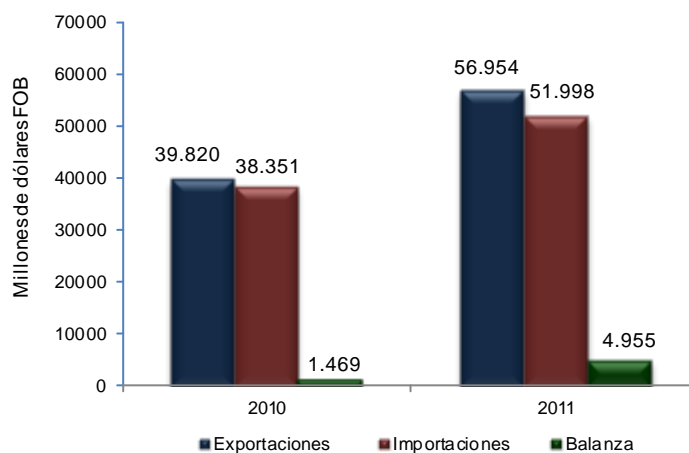
Cuadro 8
Balanza comercial, según países
Total nacional
Enero –diciembre 2010 - 2011

PAÍS	Balanza Comercial	
	Millones de dólares FOB	
	2010	2011
Total	1.468,9	4.955,5
Estados Unidos	6.765,7	8.682,5
Países Bajos	1.355,0	2.232,5
Chile	398,2	1.358,5
Venezuela	1.131,5	1.216,5
España	92,5	1.148,5
Ecuador	1.010,0	867,6
Francia	-756,0	-1.302,4
Argentina	-1.198,5	-1.400,9
Alemania	-1.344,7	-1.714,9
México	-3.055,9	-5.144,2
China	-3.408,0	-5.676,5
Resto de países	479,0	4.688,1

Fuente: DANE – DIAN Cálculos: DANE - COMEX

Los mayores superávits se registraron con Estados Unidos, Países Bajos, Chile, Venezuela, España y Ecuador. Los déficits más altos se presentaron con China, México, Alemania y Argentina.

Gráfico 37
Balanza comercial
Total nacional
Enero – diciembre (2010 - 2011)



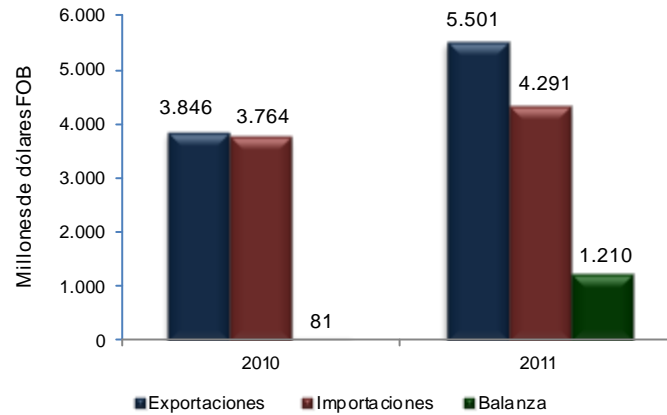
Fuente: DANE – DIAN Cálculos: DANE - COMEX



Diciembre

Durante este mes se registró un superávit en la balanza comercial colombiana de US\$1.210 millones.

Gráfico 38
Balanza comercial
Total nacional
Diciembre (2010 - 2011)



6.1 Balanza comercial según países

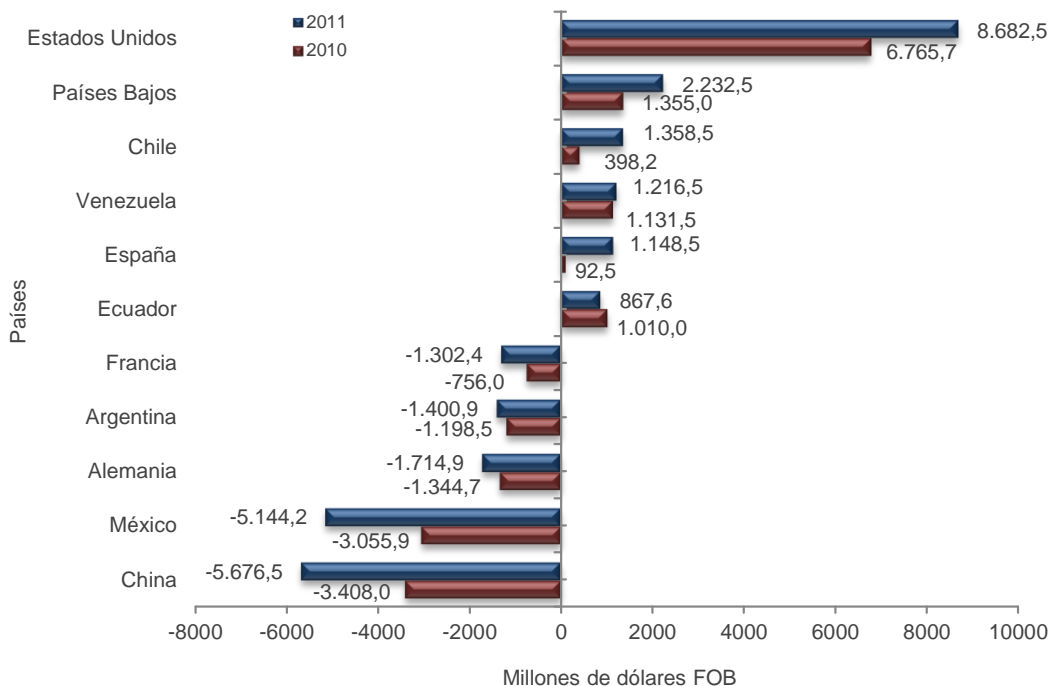
Enero - diciembre 2011

Al comparar la balanza comercial del año 2010 con la del año 2011, se destacan los siguientes resultados:

- El superávit con Estados Unidos aumentó US\$1.916,8 millones.
- El superávit con España aumentó US\$1.055,9 millones.
- El superávit con Chile registró aumento de US\$960,2 millones.
- El superávit con Países Bajos aumentó US\$877,5 millones.
- El superávit con Venezuela registró aumento de US\$85 millones.
- El déficit con México aumentó US\$2.088,2 millones
- El déficit con China aumentó US\$2.268,4 millones.



Gráfico 39
Balanza comercial
Total nacional
Enero – diciembre (2011 - 2010)



Fuente: DANE – DIAN Cálculos: DANE - COMEX

6.2 Balanza comercial según CIU Rev.3

Enero – diciembre 2011

Los aspectos más relevantes al comparar las balanzas comerciales por sectores CIU Rev. 3, en el período analizado, son los siguientes:

- El superávit en la balanza comercial del sector minero, pasó de US\$19.051,2 millones en el año 2010 a US\$31.129,3 millones en el año 2011, lo que representó un aumento de US\$12.078,1 millones.
- El déficit de la balanza comercial de productos del sector industrial aumentó US\$8.217,1 millones entre los períodos de análisis. Al interior de este sector los mayores déficit se registraron en maquinaria y equipo (US\$5.662,9 millones) y sustancias y productos químicos (US\$5.590,3) millones.



Cuadro 9
Balanza comercial según CIU Rev. 3 (millones de dólares FOB)
Total nacional
Enero – diciembre 2010 – 2011

Descripción	Balanza	
	2010	2011
Total	1.468,9	4.955,5
Sector agropecuario, ganadería, caza y silvicultura	413,9	-33,1
Pesca	9,7	10,1
Sector minero	19.051,2	31.129,3
Sector Industrial	-18.058,6	-26.275,6
Productos alimenticios y bebidas	1.530,2	2.087,3
Productos de tabaco	-13,7	-15,6
Productos textiles	-496,4	-848,7
Prendas de vestir; preparado y teñido de pieles	294,4	106,8
Cuero y sus derivados, calzado	-171,9	-339,8
Industria maderera	-124,9	-161,3
Papel, cartón y sus productos	-232,0	-245,4
Actividades de edición e impresión	-17,3	-25,1
Refinación del petróleo	1.396,3	1.391,2
Sustancias y productos químicos	-4.333,4	-5.590,3
Caucho y plástico	-668,7	-986,9
Otros productos minerales no metálicos	3,8	-83,5
Productos metalúrgicos básicos	1.361,9	1.034,5
Productos elaborados de metal	-377,4	-669,7
Maquinaria y equipo	-4.417,1	-5.662,9
Maquinaria de oficina, contabilidad e informática	-1.305,6	-1.486,8
Maquinaria y aparatos eléctricos	-942,3	-1.177,7
Equipos de telecomunicaciones	-2.417,9	-2.943,7
Instrumentos médicos	-1.272,2	-1.503,6
Vehículos automotores, remolques y semirremolques	-3.261,4	-5.336,1
Fabricación de otros tipos de equipo de transporte	-2.418,3	-3.481,2
Fabricación de muebles; industrias manufactureras	-222,1	-395,0
Reciclaje	47,5	57,9
Demás sectores	52,7	124,9

Fuente: DANE – DIAN Cálculos: DANE - COMEX



FICHA METODOLÓGICA

Objetivo: presentar la información estadística sobre las exportaciones realizadas por Colombia durante enero - diciembre de 2011, comparando las cifras con las del mismo período de 2010.

Tipo de investigación: documentos administrativos

Fuentes de información: documentos de exportación, excepto para petróleo; la fuente de información sobre exportaciones de petróleo y sus derivados es la Empresa Colombiana de Petróleos –ECOPETROL– y las compañías privadas exportadoras de esos combustibles.

Periodicidad: mensual.

Cobertura: nacional.

Principales términos utilizados

- *Exportación:* es la salida, con destino a otro país o zona franca industrial colombiana, de mercancías que hayan tenido circulación libre o restringida en el territorio aduanero colombiano. La exportación se registra estadísticamente cuando la Aduana ha realizado el cierre del documento de exportación.
- *Exportaciones tradicionales:* café, petróleo y sus derivados, carbón y ferróníquel.
- *Aduana:* administración por donde se declara la exportación.
- *Valor FOB (Free on board):* corresponde al precio de venta de los bienes embarcados a otros países, puestos en el medio de transporte, sin incluir valor de seguro y fletes.
- *País de destino:* es aquel conocido, en el momento del despacho, como el último país en donde los bienes serán entregados.
- *CIIU Rev. 2:* Clasificación Industrial Internacional Uniforme de todas las Actividades Económicas Revisión 2.
- *CIIU Rev. 3:* Clasificación Industrial Internacional Uniforme de todas las Actividades Económicas Revisión 3.
- *Importaciones:* es la introducción legal de mercancías procedentes de otros países o de una zona franca industrial colombiana, al resto del territorio aduanero nacional. Estas cifras se producen según la fecha de presentación de las declaraciones de importación ante las entidades financieras autorizadas para recaudar los tributos aduaneros.
- *Balanza comercial:* parte de la balanza de pagos que registra sólo las transacciones de bienes de un país con el resto del mundo, durante un mes determinado. Cuando el valor de las importaciones excede el valor de las exportaciones se dice que la balanza comercial está en déficit; cuando ocurre lo contrario, se dice que la balanza comercial tiene superávit.

Variaciones analizadas

- *Variación acumulada en lo corrido del año:* variación porcentual calculada entre lo transcurrido desde enero hasta el mes de referencia del año (enero hasta i,t), y lo transcurrido en igual mes del año inmediatamente anterior (enero hasta $i,t-1$).
- *Variación anual:* variación porcentual calculada entre el mes del año en referencia (i,t) y el mismo mes del año inmediatamente anterior ($i,t-1$).
- *Variación acumulada anual:* variación porcentual calculada entre el acumulado de los últimos doce meses, con relación al mes de año en referencia (i,t) y el acumulado de igual mes del año inmediatamente anterior ($i,t-1$).

Convenciones

p Cifras provisionales de avance, por falta de cobertura total y/o revisión completa de la información.

N/A: No es aplicable.

Impreso en la Dirección de Difusión, Mercadeo y Cultura Estadística
Departamento Administrativo Nacional de Estadística - DANE -
Bogotá, D.C. - Colombia – Febrero de 2012