

14 de febrero de 2014**Comercio Exterior - Exportaciones¹**Diciembre de 2013² (Preliminar)**Contenido**

Resumen

Introducción

1. Comportamiento general de las exportaciones
2. Exportaciones según grupos de productos a partir de la CUCI Rev. 3
3. Exportaciones según país de destino
4. Exportaciones según aduanas del país
5. Exportaciones sin petróleo y sus derivados según departamento de origen
6. Exportaciones según fechas de embarque

Ficha metodológica

Glosario

Resumen

- ◆ En diciembre de 2013 las ventas externas del país aumentaron 6,5% con relación al mismo mes de 2012, al pasar de US\$4.951,6 millones FOB a US\$5.272,1 millones FOB.
- ◆ El crecimiento de las exportaciones colombianas en este mes obedeció principalmente al aumento de 9,8% en el grupo de combustibles y productos de las industrias extractivas* y de 22,2% en el grupo de productos agropecuarios. El resultado del primer grupo se explica principalmente por el aumento en las ventas de hulla, coque y briquetas (36,2%) y el del segundo grupo por el aumento en las ventas de otros azúcares de caña o de remolacha y sacarosa pura en estado sólido (220,2%), café sin tostar descafeinado o no; cáscara y cascarilla del café (16,6%) y bananas (incluso plátanos) frescas o secas (21,3%).
- ◆ Las exportaciones del grupo de manufacturas aumentaron 2,0% y las de otros sectores disminuyeron 45,2%. El crecimiento en el grupo de manufacturas se explica principalmente por el aumento en las ventas de productos químicos (13,4%) el cual fue contrarrestado en parte por la reducción registrada en las ventas de ferromniquel (-26,7%); por su parte, la caída en las exportaciones del grupo de otros sectores se explica fundamentalmente por la reducción en las ventas de oro no monetario (-45,1%).
- ◆ En el mes de diciembre de 2013 se exportaron 25,5 millones de barriles de petróleo crudo, frente a 23,1 millones en el mismo mes de 2012, lo que representó un incremento de 10,4%.
- ◆ Los países que más contribuyeron al aumento de las exportaciones en el mes de diciembre, fueron Panamá, Aruba y España con un aporte conjunto de 16,9 puntos porcentuales, que fue contrarrestado en parte por la caída de Estados Unidos (-8,6 puntos porcentuales).
- ◆ En el año 2013, las exportaciones colombianas registraron una disminución de 2,2% con relación al mismo período del año anterior. Este resultado se explica principalmente por la reducción de 33,6% en las ventas del grupo de otros sectores, producida por la disminución de las exportaciones de oro no monetario.
- ◆ En este mismo período, Estados Unidos fue el principal destino de las exportaciones colombianas, con una participación de 31,4% en el valor FOB total exportado; le siguen en su orden, China (8,7%), Panamá (5,7%), India (5,1%), España (4,9%) y Países Bajos (3,9).
- ◆ Las ventas a Estados Unidos en el año 2013, registraron una caída de 15,5% y restaron 5,6 puntos porcentuales a la disminución de las exportaciones totales. Este resultado se explica principalmente por las menores ventas de combustibles y aceites minerales y sus productos (-15,4%), las cuales restaron 10,9 puntos porcentuales a dicho resultado.
- ◆ En diciembre de 2013 se declararon ventas al exterior por US\$5.272,1 millones FOB, de los cuales US\$4.202,5 millones se embarcaron durante este mes, US\$631,4 millones en noviembre, US\$91,5 millones en octubre, US\$23,7 millones en septiembre, US\$21,3 millones en agosto, US\$23,2 millones en julio y US\$278,4 millones en meses anteriores.

**Director**

Mauricio Perfetti del Corral

Subdirector

Diego Silva Ardila

**Director de Metodología y Producción
Estadística**

Eduardo Efraín Freire Delgado

1 En esta investigación NO se incluyen los registros de exportaciones de mercancías desde las zonas francas colombianas con destino al resto del mundo.

2 El momento estadístico corresponde a la fecha de declaración de las mercancías, NO la de embarque.

* Las exportaciones de combustibles y productos de las industrias extractivas, se ajustan mensualmente al incluir los registros que por deuda son recibidos posteriormente a la publicación de este boletín.



Introducción

Las estadísticas de exportaciones de mercancías miden la salida legal de bienes hacia otro país o una zona franca colombiana. Estas estadísticas se basan en las declaraciones de exportaciones presentadas ante las diferentes administraciones de aduanas del país y los reportes de exportaciones de petróleo y derivados, suministrados por las empresas exportadoras de estos productos.

Las exportaciones se consideran registradas cuando la aduana ha realizado el cierre de la declaración de exportación, y para la consolidación de las estadísticas se tiene en cuenta la fecha de la declaración y no la fecha de embarque de la misma, excepto para las exportaciones de petróleo y derivados, las cuales sí se registran por fecha de embarque.

Las recomendaciones internacionales emitidas por Naciones Unidas y por la Comunidad Andina (CAN) establecen, entre otros, los bienes que deben incluirse o excluirse de las estadísticas de comercio exterior de bienes. Para efectos de discutir y acordar aspectos metodológicos relacionados con las estadísticas de comercio exterior, en 1993 en Colombia se creó un Comité Interinstitucional en el cual participan no solo el DANE y la DIAN sino también el Banco de la República y el Ministerio de Comercio, Industria y Turismo, y como entidades invitadas el Ministerio de Hacienda y Crédito Público, y Analdex. En el marco de este Comité se adaptaron las modalidades de exportación para Colombia, por medio de las cuales se identifican los bienes que deben incluirse o excluirse de las estadísticas del comercio exterior de bienes.

Teniendo en cuenta el cambio en la estructura y la dinámica de las exportaciones colombianas, el Comité Interinstitucional de Estadísticas de Comercio Exterior de Bienes, acordó eliminar, a partir de los resultados del mes de enero de 2012, la agregación de las exportaciones en tradicionales y no tradicionales, e implementar en su lugar la de grupos de productos definidos por la Organización Mundial de Comercio (OMC), basada en la Clasificación Uniforme del Comercio Internacional (CUCI Rev. 3).

A partir de enero del 2012, las estadísticas de exportaciones colombianas se agregaron en cuatro (4) grandes grupos: Agropecuario, alimentos y bebidas, (que incluye café, flores, banano, productos alimenticios, animales vivos, bebidas y tabaco, entre otros productos); Combustibles y productos de las industrias extractivas, (incluye el petróleo crudo, sus derivados, y carbón, entre otros); Manufacturas (contiene el ferroníquel, productos químicos, maquinaria y equipo de transporte, entre otros) y Otros sectores (incluye oro no monetario y no clasificados en las anteriores agrupaciones).

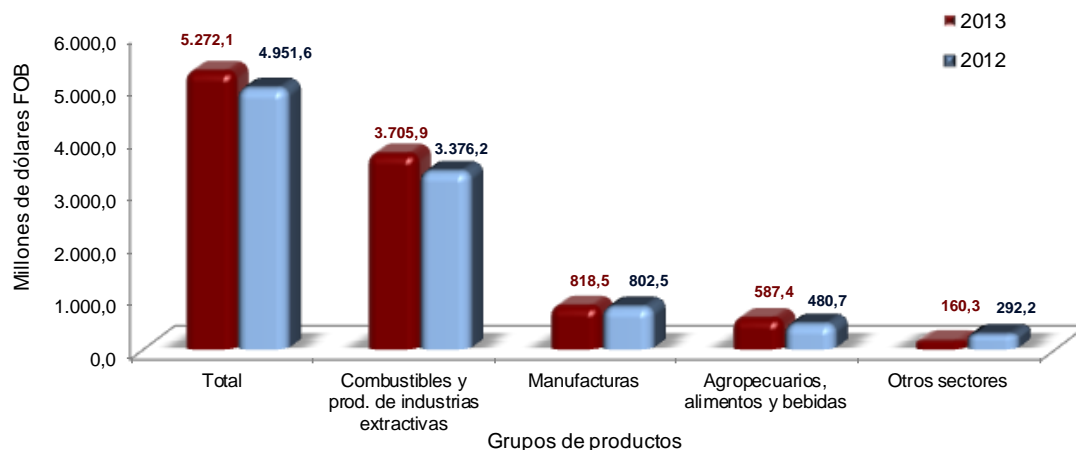
1. COMPORTAMIENTO GENERAL DE LAS EXPORTACIONES

Resultados generales

Diciembre

De acuerdo con las declaraciones de exportación procesadas por el DANE y la DIAN, en diciembre de 2013 las ventas externas del país aumentaron 6,5% con relación al mismo mes de 2012, al pasar de US\$4.951,6 millones FOB a US\$5.272,1 millones FOB.

**Gráfico 1. Valor FOB de las exportaciones
Diciembre 2013/2012^P**



Fuente: DANE, DIAN. Cálculos: DANE – COMEX
^P Cifra preliminar

El crecimiento de las exportaciones colombianas en este mes obedeció principalmente al aumento de 9,8% en el grupo de combustibles y productos de las industrias extractivas* y de 22,2% en el grupo de productos agropecuarios. El resultado del primer grupo se explica principalmente por el aumento en las ventas de hulla, coque y briquetas (36,2%) y el del segundo grupo por el aumento en las ventas de otros azúcares de caña o de remolacha y sacarosa pura en estado sólido (220,2%), café sin tostar descafeinado o no; cáscara y cascarilla del café (16,6%) y bananas (incluso plátanos) frescas o secas (21,3%).

Las exportaciones del grupo de manufacturas aumentaron 2,0% y las de otros sectores disminuyeron 45,2%. El crecimiento en el grupo de manufacturas se explica principalmente por el aumento en las ventas de productos químicos (13,4%) el cual fue contrarrestado en parte por la reducción registrada en las ventas de ferromniquel (-26,7%); por su parte, la caída en las exportaciones del grupo de otros sectores se explica fundamentalmente por la reducción en las ventas de oro no monetario (-45,1%).

En el mes de diciembre de 2013 se exportaron 25,5 millones de barriles de petróleo crudo, frente a 23,1 millones en el mismo mes de 2012, lo que representó una variación de 10,4%.

**Cuadro 1. Variación de las exportaciones
Diciembre 2013/2012^P**

Principales grupos de productos (OMC)	Diciembre		Enero - diciembre	
	Variación (%)	Contribución a la variación	Variación (%)	Contribución a la variación
Total	6,5	6,5	-2,2	-2,2
Agropecuarios, alimentos y bebidas ¹	22,2	2,2	0,8	0,1
Combustibles y prod. de industrias extractivas ²	9,8	6,7	-0,5	-0,3
Manufacturas ³	2,0	0,3	-0,1	0,0
Otros sectores ⁴	-45,2	-2,7	-33,6	-1,9

Fuente: DANE, DIAN. Cálculos: DANE - COMEX

^P Cifra preliminar

¹ Incluye las secciones de la CUCI 0, 1, 2 y 4, excluidos los capítulos 27 y 28

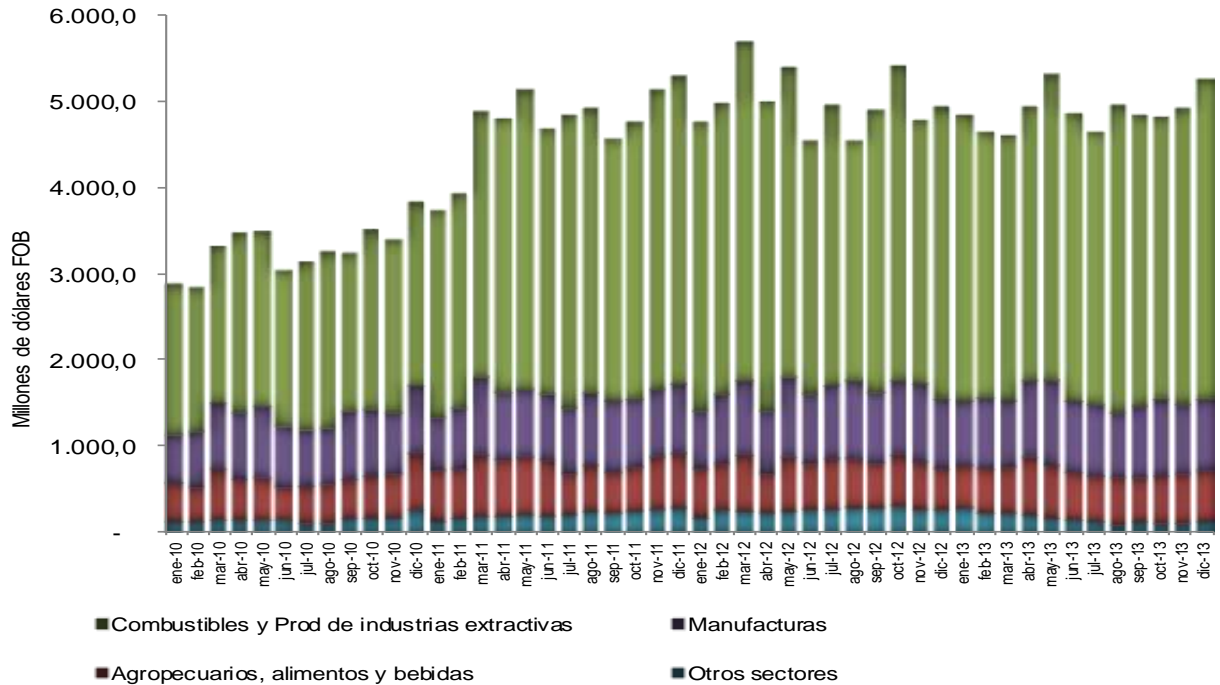
² Incluye la sección 3 de la CUCI y los capítulos 27,28 y 68

³ Incluye las secciones de la CUCI 5, 6, 7 y 8, excluidos el capítulo 68 y el grupo 891

⁴ Incluye la sección 9 de la CUCI y el grupo 891

En el mes de referencia, las exportaciones de combustibles y productos de las industrias extractivas participaron con 70,3% del valor FOB total de las exportaciones, las de manufacturas con 15,5%, las de productos agropecuarios, alimentos y bebidas con 11,1% y las de otros sectores con 3,0%.

Gráfico 2. Valor FOB de las exportaciones totales, según principales grupos de productos 2010 - 2013 (Diciembre)^P

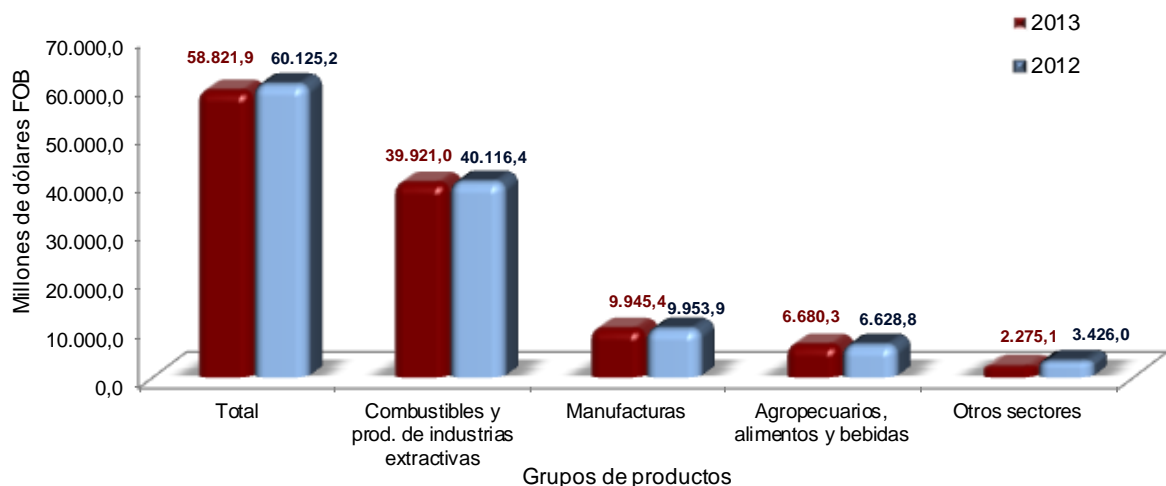


Fuente: DANE, DIAN. Cálculos: DANE – COMEX
^P Cifra preliminar

Enero – diciembre 2013

En el año 2013, las ventas externas del país disminuyeron 2,2% con relación al año anterior, al pasar de US\$60.125,2 millones FOB a US\$58.821,9 millones FOB.

Gráfico 3. Valor FOB de las exportaciones Enero - diciembre 2013/2012^P



Fuente: DANE, DIAN. Cálculos: DANE – COMEX
^P Cifra preliminar

2. EXPORTACIONES SEGÚN GRUPOS DE PRODUCTOS A PARTIR DE LA CLASIFICACIÓN UNIFORME DE COMERCIO INTERNACIONAL - CUCI Rev. 3

Diciembre

En diciembre de 2013, las exportaciones colombianas registraron un crecimiento de 6,5% con relación al mismo mes del año anterior, debido principalmente al aumento de 9,8% en el grupo de combustibles y productos de las industrias extractivas y de 22,2%, en el grupo de productos agropecuarios.

Cuadro 2. Variación de las exportaciones, según grupos de productos OMC
Diciembre 2013/2012^P

Millones de dólares FOB

Descripción	2013	2012	Variación %	Contribución al grupo	Contribución al total
Total	5.272,1	4.951,6	6,5		6,5
Agropecuarios, alimentos y bebidas¹	587,4	480,7	22,2	22,2	2,2
Otros azúcares de caña o de remolacha y sacarosa pura en estado sólido ²	44,1	13,8	220,2	6,3	0,6
Café sin tostar descafeinado o no; cáscara y cascarilla del café ³	187,1	160,5	16,6	5,5	0,5
Bananas (incluso plátanos) frescas o secas ⁴	89,3	73,7	21,3	3,3	0,3
Flores y follaje cortados ⁵	81,6	68,9	18,4	2,6	0,3
Crustáceos congelados ⁶	1,1	3,2	-64,0	-0,4	0,0
Pescado congelado (excepto filetes y pescado picado) ⁷	4,0	6,6	-38,9	-0,5	-0,1
Preparados alimenticios n.e.p. ⁸	6,4	9,3	-31,3	-0,6	-0,1
Ganado bovino vivo ⁹	5,3	26,1	-79,7	-4,3	-0,4
Demás subgrupos	168,4	118,7	41,9	10,4	1,0
Combustibles y prod. de industrias extractivas¹⁰	3.705,9	3.376,2	9,8	9,8	6,7
Hulla, coque y briquetas (carbón) ¹¹	771,0	565,9	36,2	6,1	4,1
Petróleo, productos derivados del petróleo y productos conexos ¹²	2.878,4	2.702,5	6,5	5,2	3,6
Demás	56,5	107,8	-47,6	-1,5	-1,0
Manufacturas¹³	818,5	802,5	2,0	2,0	0,3
Productos químicos ¹⁴	317,7	280,2	13,4	4,7	0,8
Maquinaria y equipo de transporte ¹⁵	139,5	117,2	19,1	2,8	0,5
Artículos manufacturados diversos ¹⁶	117,0	136,3	-14,1	-2,4	-0,4
Artículos manufacturados, clasificados principalmente según el material ¹⁷	244,2	268,8	-9,1	-3,1	-0,5
<i>Ferroníquel</i> ¹⁸	52,0	71,0	-26,7	-2,4	-0,4
Otros sectores¹⁹	160,3	292,2	-45,2	-45,2	-2,7
Oro no monetario (excepto minerales y concentrados de oro) ²⁰	159,0	289,8	-45,1	-44,8	-2,6
Demás capítulos	1,3	2,4	-45,6	-0,4	0,0

*Variación superior a 1000%

Fuente: DIAN - DANE Cálculos: DANE

^P Cifra preliminar

1 Incluye las secciones de la CUCI 0, 1, 2 y 4, excluidos los capítulos :

2 Corresponde al subgrupo (4 dígitos) CUCI 0612

3 Corresponde al subgrupo (4 dígitos) CUCI 0711

4 Corresponde al subgrupo (4 dígitos) CUCI 0573

5 Corresponde al subgrupo (4 dígitos) CUCI 2927

6 Corresponde al subgrupo (4 dígitos) CUCI 0361

7 Corresponde al subgrupo (4 dígitos) CUCI 0342

8 Corresponde al subgrupo (4 dígitos) CUCI 0989

9 Corresponde al subgrupo (4 dígitos) CUCI 0011

10 Incluye la sección 3 de la CUCI y los capítulos 27,28 y 68

11 Corresponde al capítulo (2 dígitos) CUCI 32

12 Corresponde al capítulo (2 dígitos) CUCI 33

13 Incluye las secciones de la CUCI 5, 6, 7 y 8, excluidos el capítulo 68 y el grupo 891

14 Incluye la sección 5 de la CUCI

15 Incluye la sección 7 de la CUCI

16 Incluye la sección 8 de la CUCI

17 Incluye la sección 6 de la CUCI

18 Corresponde al rubro básico 67155 (5 dígitos) de la CUCI

19 Incluye la sección 9 de la CUCI y el grupo 891

20 Corresponde al capítulo (2 dígitos) CUCI 97

Agropecuarios, alimentos y bebidas

Las ventas externas de productos agropecuarios, alimentos y bebidas presentaron un crecimiento de 22,2% al pasar de US\$480,7 millones en el mes de diciembre de 2012 a US\$587,4 millones en el mismo mes de 2013. Este comportamiento se explica principalmente por el aumento en las ventas de otros azúcares de caña o de remolacha y sacarosa pura en estado sólido (220,2%), café sin tostar descafeinado o no; cáscara y cascarilla del café (16,6%) y bananas (incluso plátanos) frescas o secas (21,3%) con una contribución conjunta de 15,1 puntos porcentuales; en contraste la disminución registrada en ganado bovino vivo, restó 4,3 puntos porcentuales a dicha variación.

El destino que más contribuyó al aumento de las ventas de otros azúcares de caña o de remolacha y sacarosa pura en estado sólido, fue Libia con un aporte de 79,7 puntos porcentuales, debido a que no se realizaron exportaciones en diciembre de 2012, mientras que en el mismo mes de 2013 se exportaron US\$11,0 millones. Para café sin tostar descafeinado o no; cáscara y cascarilla del café, el destino que más contribuyó al aumento fue Estados Unidos con un aporte de 13,8 puntos porcentuales a la variación, al pasar de US\$59,9 millones en diciembre de 2012 a US\$82,1 millones en el mismo mes de 2013. Para bananas (incluso plátanos) frescas o secas, el destino que más contribuyó al aumento fue Bélgica (96,6%), al pasar de US\$16,7 millones en diciembre de 2012 a US\$32,9 millones en el mismo mes de 2013.

Cuadro 3. Variación de las exportaciones de la agrupación: productos agropecuarios, alimentos y bebidas Diciembre 2013/2012^P

							Millones de dólares FOB	
Sección	Capítulo / Subgrupo	Descripción	2013	2012	Variación %	Contribución a la variación del grupo	Participación 2013	
		Total	587,4	480,7	22,2	22,2	100,0	
0		Productos alimenticios y animales vivos	474,6	388,8	22,1	17,9	80,8	
	01 a 09	Productos alimenticios	469,1	362,3	29,5	22,2	79,9	
	0612	Otros azúcares de caña o de remolacha y sacarosa pura en estado sólido	44,1	13,8	220,2	6,3	7,5	
	0711	Café sin tostar descafeinado o no; cáscara y cascarilla del café	187,1	160,5	16,6	5,5	31,9	
	0573	Bananas (incluso plátanos) frescas o secas	89,3	73,7	21,3	3,3	15,2	
	0111	Carne de ganado bovino fresca o refrigerada	10,3	0,3	*	2,1	1,8	
	0222	Leche y crema concentradas o edulcoradas	8,3	0,1	*	1,7	1,4	
	0342	Pescado congelado (excepto filetes y pescado picado)	4,0	6,6	-38,9	-0,5	0,7	
	0989	Preparados alimenticios n.e.p.	6,4	9,3	-31,3	-0,6	1,1	
	0011	Ganado bovino vivo	5,3	26,1	-79,7	-4,3	0,9	
		Demás	119,8	98,4	21,7	4,4	20,4	
1		Bebidas y tabacos	8,9	4,0	122,6	1,0	1,5	
	12	Tabaco y sus productos	5,9	0,6	910,4	1,1	1,0	
	11	Bebidas	2,9	3,4	-13,9	-0,1	0,5	
2		Materiales crudos no comestibles, excepto los combustibles	93,7	80,6	16,3	2,7	16,0	
	2927	Flores y follaje cortados	81,6	68,9	18,4	2,6	13,9	
		Demás	12,1	11,7	3,7	0,1	2,1	
4		Aceites, grasas y ceras de origen animal y vegetal	10,2	7,3	38,9	0,6	1,7	
	4224	Aceite de almendra de palma o babasu y sus fracciones	4,5	0,5	749,5	0,8	0,8	
	4311	Grasas y aceites y sus fracciones de origen animal o vegetal	0,2	0,0	*	0,0	0,0	
	4211	Aceite de soja y sus fracciones	0,3	1,2	-71,9	-0,2	0,1	
		Demás	5,1	5,6	-7,4	-0,1	0,9	

*Variación superior a 1.000%

Fuente: DANE, DIAN. Cálculos: DANE - COMEX

^P Cifra preliminar

Combustibles y productos de las industrias extractivas

La variación de 9,8% en las exportaciones de combustibles y productos de las industrias extractivas se explica principalmente por las mayores ventas de hulla, coque y briquetas (36,2%) que sumaron 6,1 puntos porcentuales a la variación del grupo.

Los países de destino que más contribuyeron al aumento de las ventas de hulla, coque y briquetas fueron Israel, Dinamarca y España con una contribución conjunta de 16,9 puntos porcentuales a la variación del capítulo. En contraste, el país de destino que presentó la mayor contribución negativa fue Islas Caimán con -3,6 puntos porcentuales.

Cuadro 4. Variación de las exportaciones de combustibles y productos de las industrias extractivas Diciembre 2013/2012^P

							Millones de dólares FOB	
Sección	Capítulo	Descripción	2013	2012	Variación %	Contribución a la variación de la agrupación	Participación 2013	
		Total	3.705,9	3.376,2	9,8	9,8	100,0	
2		Materiales crudos no comestibles, excepto los combustibles	34,4	54,8	-37,3	-0,6	0,9	
	28	Menas y desechos de metales	32,7	52,8	-38,0	-0,6	0,9	
	27	Abonos en bruto, excepto los del capítulo 56, y minerales en bruto (excepto carbón, petróleo y piedras preciosas)	1,6	2,0	-18,5	0,0	0,0	
3		Combustibles y lubricantes minerales y productos conexos	3.658,2	3.301,7	10,8	10,6	98,7	
	32	Hulla, coque y briquetas (carbón)	771,0	565,9	36,2	6,1	20,8	
	33	Petróleo, productos derivados del petróleo y productos conexos	2.878,4	2.702,5	6,5	5,2	77,7	
		Demás	8,7	33,3	-73,8	-0,7	0,2	
6		Artículos manufacturados, clasificados principalmente según el material	13,4	19,6	-31,8	-0,2	0,4	
	68	Metales no ferrosos	13,4	19,6	-31,8	-0,2	0,4	

Fuente: DANE, DIAN. Cálculos: DANE - COMEX

^P Cifra preliminar

Manufacturas

En diciembre de 2013 las exportaciones de manufacturas crecieron 2,0%. Este comportamiento se explica principalmente por el aumento en las ventas de vehículos de carretera (195,3%) y materias y productos químicos (51,9%) que es contrarrestado en parte por la disminución en las ventas de ferroníquel (-26,7%).

Los países que más contribuyeron al comportamiento de las ventas de vehículos de carretera, fueron México y Ecuador con una contribución de 157,8 puntos porcentuales.

El país que más contribuyó al crecimiento de las ventas de materias y productos químicos fue Brasil, al pasar de US\$0,3 millones de dólares en diciembre de 2012 a US\$8,0 millones de dólares en el mismo mes de 2013.

Para el caso de ferroníquel, los países que más contribuyeron a la disminución fueron China y Países Bajos, con una contribución conjunta de -29,0 puntos porcentuales.

**Cuadro 5. Variación de las exportaciones de la manufacturas
Diciembre 2013/2012^P**

			Millones de dólares FOB				
Sección	Capítulo de la CUCI	Descripción del Capítulo	2013	2012	Variación (%)	Contribución a la variación del grupo	Participación 2013
		Total	818,5	802,5	2,0	2,0	100,0
5	Productos químicos (CUCI seccion 5)		317,7	280,2	13,4	4,7	38,8
	59	Materias y productos químicos, n.e.p	55,9	36,8	51,9	2,4	6,8
	57	Plásticos en formas primarias	89,4	75,5	18,4	1,7	10,9
	56	Abonos (excepto los del grupo 272)	8,4	5,3	57,4	0,4	1,0
	55	Aceites esenciales y resinoides y productos de perfumería; preparados de tocador y para pulir y limpiar	55,6	53,2	4,5	0,3	6,8
	53	Materias tintóreas, curtientes y colorantes	8,2	6,6	24,3	0,2	1,0
	54	Productos medicinales y farmacéutico	45,4	44,5	1,9	0,1	5,5
	58	Plásticos en formas no primarias	30,8	30,1	2,2	0,1	3,8
	52	Productos químicos inorgánicos	10,1	11,4	-11,3	-0,2	1,2
	51	Productos químicos orgánicos	13,9	16,8	-17,0	-0,4	1,7
6	Artículos manufacturados, clasificados principalmente según el material (CUCI seccion 6)		244,2	268,8	-9,1	-3,1	29,8
	67	Hierro y acero	68,1	90,6	-24,8	-2,8	8,3
	67155	<i>Ferroníquel</i>	<i>52,0</i>	<i>71,0</i>	<i>-26,7</i>	<i>-2,4</i>	<i>6,4</i>
		<i>Demás de hierro y acero (Capítulo 67)</i>	<i>-21,8</i>	<i>-19,7</i>	<i>10,7</i>	<i>-0,3</i>	<i>-2,7</i>
	62	Manufacturas de caucho, n.e.p.	4,5	13,1	-65,7	-1,1	0,5
	65	Hilados, tejidos, artículos confeccionados de fibras textiles, n.e.p., y productos conexos	26,3	32,7	-19,8	-0,8	3,2
	63	Manufacturas de corcho y de madera (excepto muebles)	0,7	2,1	-68,8	-0,2	0,1
	61	Cuero y manufacturas de cuero, n.e.p., y pieles finas curtidas	13,5	14,0	-3,0	-0,1	1,7
	66	Manufacturas de minerales no metálicos, n.e.p	46,4	43,6	6,3	0,3	5,7
	64	Papel, cartón y artículos de pasta de papel, de papel o de cartón	49,5	44,3	11,9	0,7	6,1
	69	Manufacturas de metales, n.e.p.	35,2	28,4	24,3	0,9	4,3
7	Maquinaria y equipo de transporte (CUCI seccion 7)		139,5	117,2	19,1	2,8	17,0
	78	Vehículos de carretera (incluso aerodeslizadores)	60,1	20,4	195,3	5,0	7,3
	75	Máquinas de oficina y máquinas de procesamiento automático de datos	1,6	0,8	105,1	0,1	0,2
	79	Otro equipo de transporte	0,8	0,2	383,2	0,1	0,1
	73	Máquinas para trabajar metales	0,8	0,3	137,8	0,1	0,1
	74	Maquinaria y equipo industrial en general, n.e.p., y partes y piezas de máquinas, n.e.p.	19,0	18,7	1,8	0,0	2,3
	72	Maquinarias especiales para determinadas industrias	10,0	10,1	-1,0	0,0	1,2
	76	Aparatos y equipo para telecomunicaciones y para grabación y reproducción de sonido	5,4	5,5	-1,8	0,0	0,7
	71	Maquinaria y equipo generadores de fuerza	5,4	9,5	-42,9	-0,5	0,7
	77	Maquinaria, aparatos y artefactos eléctricos, n.e.p., y sus partes y piezas eléctricas (incluso las contrapartes no eléctricas, n.e.p., del equipo eléctrico de uso doméstico)	36,4	51,8	-29,8	-1,9	4,4
8	Artículos manufacturados diversos (CUCI seccion 8)		117,0	136,3	-14,1	-2,4	14,3
	84	Prendas y accesorios de vestir	48,1	59,7	-19,4	-1,4	5,9
	89	Artículos manufacturados diversos, n.e.p.	41,0	44,5	-8,0	-0,4	5,0
	82	Muebles y sus partes; camas, colchones, somieres, cojines y artículos rellenos similares	8,0	10,4	-22,5	-0,3	1,0
	85	Calzado	4,3	5,9	-25,9	-0,2	0,5
	87	Instrumentos y aparatos profesionales, científicos y de control, n.e.p.	4,5	5,1	-12,8	-0,1	0,5
	81	Edificios prefabricados; artefactos y accesorios sanitarios y para sistemas de conducción de aguas, calefacción y alumbrado, n.e.p.	5,9	6,4	-8,5	-0,1	0,7
	88	Aparatos, equipos y materiales fotográficos y artículos de óptica, n.e.p., relojes	0,5	0,3	70,8	0,0	0,1
	83	Artículos de viajes, bolsos de mano y otros artículos análogos para contener objetos	4,6	3,9	18,4	0,1	0,6

Fuente: DANE, DIAN. Cálculos: DANE – COMEX

^P Cifra preliminar



Enero – diciembre 2013

En el año 2013, las exportaciones colombianas registraron una disminución de 2,2% con relación al año anterior. Este resultado se explica principalmente por la reducción de 33,6%, producida por la disminución de las exportaciones de oro no monetario.

La disminución en las exportaciones del grupo de otros sectores obedece fundamentalmente a la disminución de 33,7% en las exportaciones de oro no monetario, al pasar de US\$3.404,0 millones en 2012 a US\$2.256,1 millones en 2013. Por su parte, la disminución en las ventas del grupo de combustibles y productos de las industrias extractivas obedece a la reducción en las ventas de hulla, coque y briquetas (-14,3%) que es contrarrestada con el aumento en las exportaciones de petróleo, productos derivados del petróleo y productos conexos (3,0%).

Las exportaciones del grupo de productos agropecuarios, alimentos y bebidas presentaron un aumento de 0,8%, como resultado principalmente de las mayores ventas externas de carne de ganado bovino congelada (384,6%) y flores y follaje cortados (5,2%) y de la reducción de las ventas de otros azúcares de caña o de remolacha (-37,6%)

El grupo de manufacturas registró una variación de -0,1% con relación al año anterior.

**Cuadro 6. Variación de las exportaciones, según grupos de productos OMC
Enero - diciembre 2013/2012^P**

Descripción	2013	2012	Variación %	Millones de dólares FOB	
				Contribución a la variación del grupo	Contribución a la variación total
Total	58.821,9	60.125,2	-2,2		-2,2
Agropecuarios, alimentos y bebidas¹	6.680,3	6.628,8	0,8	0,8	0,1
Carne de ganado bovino congelada ²	167,6	34,6	384,6	2,0	0,2
Flores y follaje cortados ³	1.341,1	1.275,3	5,2	1,0	0,1
Artículos de confitería preparados con azúcar (incluso chocolate blanco) que no contengan cacao ⁴	314,1	280,1	12,1	0,5	0,1
Tabaco total o parcialmente despalillado o desnervado ⁵	53,0	20,3	160,6	0,5	0,1
Bananas (incluso plátanos) frescas o secas ⁶	763,9	822,0	-7,1	-0,9	-0,1
Ganado bovino vivo ⁷	289,8	350,0	-17,2	-0,9	-0,1
Otros azúcares de caña o de remolacha y sacarosa pura en estado sólido ⁸	242,5	388,9	-37,6	-2,2	-0,2
Demás subgrupos	3.508,5	3.457,6	1,5	0,8	0,1
Combustibles y prod. de industrias extractivas⁹	39.921,0	40.116,4	-0,5	-0,5	-0,3
Hulla, coque y briquetas (carbón) ¹⁰	6.687,9	7.805,2	-14,3	-2,8	-1,9
Petróleo, productos derivados del petróleo y productos conexos ¹¹	32.027,4	31.098,2	3,0	2,3	1,5
Demás	1.205,7	1.213,1	-0,6	0,0	0,0
Manufacturas¹²	9.945,4	9.953,9	-0,1	-0,1	0,0
Artículos manufacturados, clasificados principalmente según el material ¹³	2.888,1	3.413,8	-15,4	-5,3	-0,9
<i>Ferrous</i> ¹⁴	680,1	881,2	-22,8	-2,0	-0,3
Artículos manufacturados diversos ¹⁵	1.489,5	1.618,7	-8,0	-1,3	-0,2
Productos químicos ¹⁶	3.733,2	3.428,7	8,9	3,1	0,5
Maquinaria y equipo de transporte ¹⁷	1.834,7	1.492,7	22,9	3,4	0,6
Otros sectores¹⁸	2.275,1	3.426,0	-33,6	-33,6	-1,9
Oro no monetario (excepto minerales y concentrados de oro) ¹⁹	2.256,1	3.404,0	-33,7	-33,5	-1,9
Demás capítulos	19,0	22,0	-13,6	-0,1	0,0

Fuente: DANE, DIAN. Cálculos: DANE - COMEX

^P Cifra preliminar

¹ Incluye las secciones de la CUCI 0, 1, 2 y 4, excluidos los capítulos 27 y 28

² Corresponde al subgrupo (4 dígitos) CUCI 012

³ Corresponde al subgrupo (4 dígitos) CUCI 2927

⁴ Corresponde al subgrupo (4 dígitos) CUCI 0622

⁵ Corresponde al subgrupo (4 dígitos) CUCI 1212

⁶ Corresponde al subgrupo (4 dígitos) CUCI 0573

⁷ Corresponde al subgrupo (4 dígitos) CUCI 0011

⁸ Corresponde al subgrupo (4 dígitos) CUCI 0612

⁹ Incluye la sección 3 de la CUCI y los capítulos 27, 28 y 68

¹⁰ Corresponde al capítulo (2 dígitos) CUCI 32

¹¹ Corresponde al capítulo (2 dígitos) CUCI 33

¹² Incluye las secciones de la CUCI 5, 6, 7 y 8, excluidos el capítulo 68 y el grupo 891

¹³ Incluye la sección 6 de la CUCI

¹⁴ Corresponde al rubro básico 67155 (5 dígitos) de la CUCI

¹⁵ Incluye la sección 8 de la CUCI

¹⁶ Incluye la sección 5 de la CUCI

¹⁷ Incluye la sección 7 de la CUCI

¹⁸ Incluye la sección 9 de la CUCI y el grupo 891

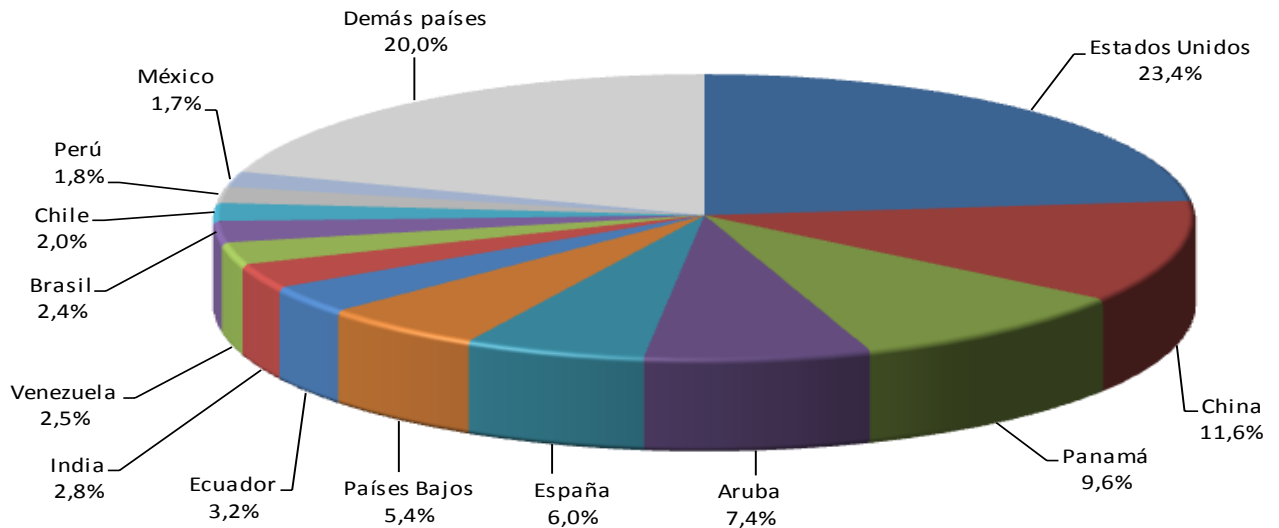
¹⁹ Corresponde al capítulo (2 dígitos) CUCI 97

3. EXPORTACIONES SEGÚN PAÍSES DE DESTINO

Diciembre

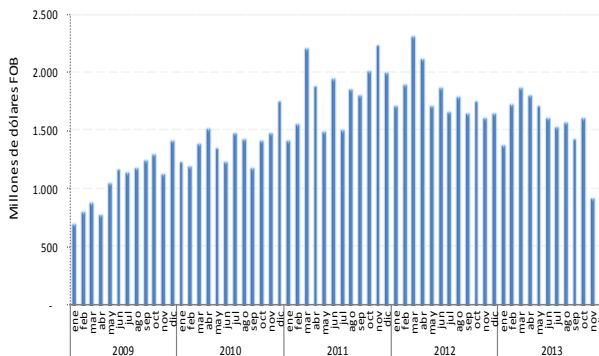
En el mes de diciembre del 2013, Estados Unidos fue el principal destino de las exportaciones colombianas, con una participación de 23,4% en el valor FOB total exportado; le siguen en su orden, China, Panamá, Aruba, España y Países Bajos.

Gráfico 4. Participación porcentual del valor FOB de las exportaciones, según país de destino Diciembre 2013^P



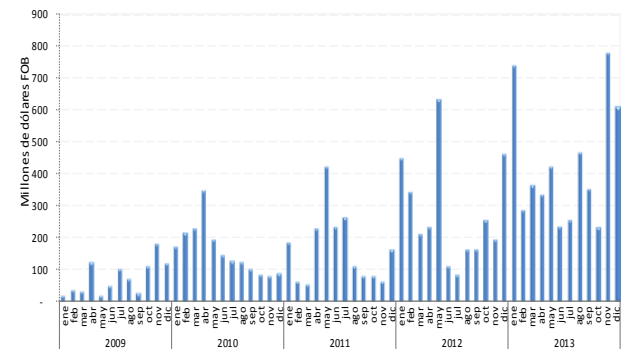
Fuente: DANE, DIAN. Cálculos: DANE – COMEX
^P Cifra preliminar

Gráfico 5. Exportaciones mensuales a Estados Unidos 2009 – 2013 (Diciembre)^P



Fuente: DANE, DIAN. Cálculos: DANE – COMEX
^P Cifra preliminar

Gráfico 6. Exportaciones mensuales a China 2009 – 2013 (Diciembre)^P

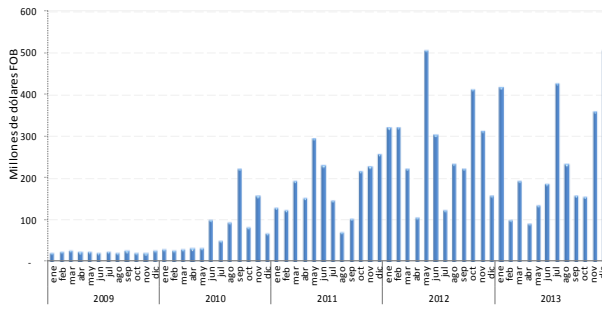


Fuente: DANE, DIAN. Cálculos: DANE – COMEX
^P Cifra preliminar

Gráfico 7. Exportaciones mensuales a Panamá

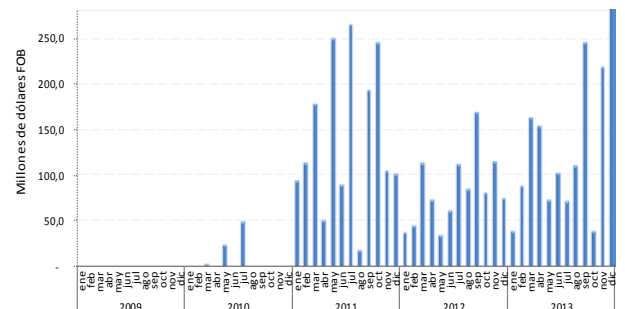
Gráfico 8. Exportaciones mensuales a Aruba

2009 – 2013 (Diciembre) ^P



Fuente: DANE, DIAN. Cálculos: DANE - COMEX
^P Cifra preliminar

2009 – 2013 (Diciembre) ^P



Fuente: DANE, DIAN. Cálculos: DANE - COMEX
^P Cifra preliminar

Panamá, Aruba y España, aportaron en conjunto 16,9 puntos porcentuales al crecimiento de las exportaciones en diciembre (6,5%), mientras que Estados Unidos restó 8,6 puntos porcentuales.

**Cuadro 7. Variación de las exportaciones, según principal país de destino
 Diciembre 2013/2012^P**

Millones de dólares FOB

País destino	2013	2012	Variación (%)	Contribución a la variación	Participación 2013
Total	5.272,1	4.951,6	6,5	6,5	100,0
Panamá	504,3	158,9	217,4	7,0	9,6
Aruba	391,9	77,5	405,7	6,3	7,4
España	315,0	139,4	125,9	3,5	6,0
China	611,6	464,8	31,6	3,0	11,6
Corea	65,8	11,7	462,3	1,1	1,2
Brasil	128,1	92,3	38,7	0,7	2,4
Israel	58,2	22,6	157,5	0,7	1,1
México	92,2	58,3	58,0	0,7	1,7
Dinamarca	34,9	1,9	*	0,7	0,7
Países Bajos	285,3	342,3	-16,7	-1,2	5,4
India	148,7	216,4	-31,3	-1,4	2,8
Guatemala	55,0	126,5	-56,6	-1,4	1,0
Perú	96,8	175,4	-44,8	-1,6	1,8
Chile	107,7	273,7	-60,7	-3,4	2,0
Estados Unidos	1.232,2	1.658,1	-25,7	-8,6	23,4
Demás países	1.144,6	1.131,8	1,1	0,3	21,7

* Variación superior a 1.000%.

Fuente: DANE, DIAN. Cálculos: DANE - COMEX

^P Cifra preliminar



El aumento de 217,4% en las ventas a Panamá en el mes de diciembre del año 2013, se explica fundamentalmente por las mayores ventas de combustibles y aceites minerales y sus productos, al aportar 219,5 puntos porcentuales a la variación total de las exportaciones hacia ese país.

Durante el mismo mes disminuyeron las exportaciones con destino a Estados Unidos, al pasar de US\$1.658,1 millones en 2012 a US\$1.232,2 millones en 2013, explicado fundamentalmente por las menores ventas de combustibles y aceites minerales y sus productos (-27,9%).

**Cuadro 8. Variación porcentual del valor FOB de las exportaciones por capítulos del arancel y países de destino
Diciembre 2013/2012^P**

Descripción	Variación (%)	Contribución país
Panamá		
Combustibles y aceites minerales y sus productos	276,4	219,5
Productos farmacéuticos	15,8	0,3
Calzado, botines, artículos análogos y partes	203,6	0,3
Muebles	-37,9	-0,7
Demás capítulos	-12,5	-2,1
Total	217,4	217,4
Aruba		
Combustibles y aceites minerales y sus productos	412,1	405,5
Preparaciones alimenticias diversas	252,0	0,2
Sal; azufre; tierras y piedras; yesos, cales y cementos	701,4	0,1
Manufacturas de piedra, yeso, cemento, mica y análogas	-98,6	-0,1
Demás capítulos	5,9	0,1
Total	405,7	405,7
España		
Combustibles y aceites minerales y sus productos	149,1	126,8
Plantas vivas y productos de la floricultura	41,2	0,5
Extractos curtientes, pinturas, tintas	586,1	0,4
Café, té, yerba mate y especias	-40,9	-2,4
Demás capítulos	7,6	0,6
Total	125,9	125,9
Estados Unidos		
Combustibles y aceites minerales y sus productos	-27,9	-19,0
Perlas finas, piedras y metales preciosos	-46,2	-7,5
Calderas, máquinas y partes	-54,9	-0,4
Café, té, yerba mate y especias	32,6	1,3
Demás capítulos	-0,6	-0,1
Total	-25,7	-25,7

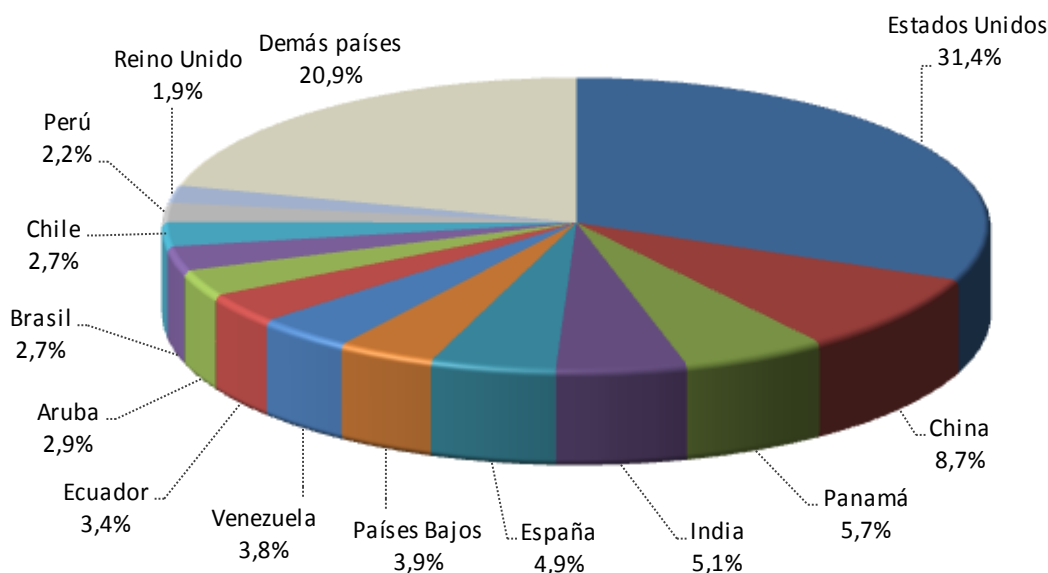
Fuente: DANE, DIAN. Cálculos: DANE – COMEX

^P Cifra preliminar

Enero – diciembre 2013

Estados Unidos fue el principal destino de las exportaciones colombianas durante el año 2013, con una participación de 31,4% en el valor total exportado; le siguen en su orden, China, Panamá, India, España y Países Bajos.

Gráfico 9. Participación porcentual del valor FOB de las exportaciones, según país de destino Enero - diciembre 2013^P



Fuente: DANE, DIAN. Cálculos: DANE - COMEX
^P Cifra preliminar

En el año 2013, los países de destino que principalmente contribuyeron a la disminución de las exportaciones del país fueron Estados Unidos y Chile, que en conjunto aportaron -6,6 puntos porcentuales a la variación total (-2,2%), mientras que las exportaciones a la China aumentaron 52,6% y contribuyeron con 2,9 puntos porcentuales.

Cuadro 9. Variación de las exportaciones, según principal país de destino Enero – diciembre 2013/2012^P

País destino	2013	2012	Variación (%)	Contribución a la variación	Participación 2013
Total	58.821,9	60.125,2	-2,2	-2,2	100,0
Estados Unidos	18.458,9	21.833,3	-15,5	-5,6	31,4
Chile	1.571,6	2.189,2	-28,2	-1,0	2,7
Antillas Holandesas	368,9	750,0	-50,8	-0,6	0,6
Singapur	61,4	427,1	-85,6	-0,6	0,1
Hong Kong	78,4	426,0	-81,6	-0,6	0,1
Perú	1.273,9	1.582,1	-19,5	-0,5	2,2
República Dominicana	363,4	669,2	-45,7	-0,5	0,6
Venezuela	2.255,8	2.556,0	-11,7	-0,5	3,8
Suiza	460,8	721,4	-36,1	-0,4	0,8
Brasil	1.590,6	1.290,6	23,2	0,5	2,7
Alemania	780,4	395,2	97,5	0,6	1,3
Panamá	3.328,8	2.916,0	14,2	0,7	5,7
Aruba	1.716,5	1.027,5	67,1	1,1	2,9
India	2.993,1	1.362,7	119,6	2,7	5,1
China	5.102,2	3.343,0	52,6	2,9	8,7
Demás países	18.417,1	18.635,8	-1,2	-0,4	31,3

Fuente: DANE, DIAN. Cálculos: DANE - COMEX
^P Cifra preliminar



La disminución de 15,5% en las ventas a Estados Unidos en el año 2013, se explica principalmente por las menores ventas de combustibles y aceites minerales y sus productos (-15,4%), las cuales restaron 10,9 puntos porcentuales a dicho resultado.

En el mismo período aumentaron las exportaciones a China (52,6%), al pasar de US\$3.343,0 millones en 2012 a US\$5.102,2 millones en 2013.

Cuadro 10. Variación porcentual del valor FOB de las exportaciones por capítulos del arancel y países de destino Enero - diciembre 2013/2012^P

Descripción	Variación (%)	Contribución país
Estados Unidos		
Combustibles y aceites minerales y sus productos	-15,4	-10,9
Perlas finas, piedras y metales preciosos	-34,1	-4,4
Manufactura de fundición, de hierro o acero	-68,4	-0,3
Plantas vivas y productos de la floricultura	5,0	0,2
Demás capítulos	-0,3	0,0
Total	-15,5	-15,5
Chile		
Combustibles y aceites minerales y sus productos	-34,6	-26,6
Azúcares y artículos confitería	-51,2	-3,4
Prendas y complementos de vestir, excepto de punto	-35,4	-0,3
Vehículos, partes y accesorios	124,3	0,8
Demás capítulos	8,0	1,2
Total	-28,2	-28,2
Antillas Holandesas		
Combustibles y aceites minerales y sus productos	-52,7	-50,7
Azúcares y artículos confitería	-84,7	-0,3
Tabaco, sucedáneos del tabaco elaborados	-56,4	-0,1
Perlas finas, piedras y metales preciosos	*	0,1
Demás capítulos	2,1	0,1
Total	-50,8	-50,8
China		
Combustibles y aceites minerales y sus productos	68,7	53,6
Pieles y cueros	33,1	0,4
Aluminio y sus manufacturas	35,7	0,3
Fundición, hierro y acero	-17,0	-2,0
Demás capítulos	3,8	0,3
Total	52,6	52,6

* Variación superior a 1.000%

Fuente: DANE, DIAN. Cálculos: DANE – COMEX

^P Cifra preliminar

Exportaciones destinadas a la Comunidad Andina

Durante el mes de diciembre de 2013, las ventas externas destinadas a los países de la Comunidad Andina disminuyeron 18,5%, al compararlas con las registradas en el mismo mes de 2012, debido fundamentalmente a la reducción de las exportaciones a Perú (-44,8%). Las exportaciones a Bolivia disminuyeron 1,1%, mientras que las exportaciones a Ecuador aumentaron 9,7%.

Cuadro 11. Exportaciones destinadas a la Comunidad Andina, según capítulos del arancel

Diciembre 2013/2012^P

Miles de dólares FOB

Descripción	2013	2012	Variación (%)	Contribución país	Contribución CAN	Participación país 2013	Participación CAN 2013
Comunidad Andina	280.851,5	344.685,6	-18,5		-18,5		100,0
Perú	96.768,1	175.446,2	-44,8	-44,8	-22,8	100,0	34,5
Combustibles y aceites minerales y sus productos	4.445,8	80.717,9	-94,5	-43,5	-22,1	4,6	1,6
Materias plásticas y manufacturas	10.153,8	16.130,1	-37,1	-3,4	-1,7	10,5	3,6
Aparatos y material eléctrico, de grabación o imagen	4.291,3	7.773,4	-44,8	-2,0	-1,0	4,4	1,5
Azúcares y artículos confitería	11.207,9	6.731,0	66,5	2,6	1,3	11,6	4,0
Demás capítulos	66.669,3	64.093,8	4,0	1,5	0,7	68,9	23,7
Bolivia	13.981,6	14.134,3	-1,1	-1,1	0,0	100,0	5,0
Manufacturas diversas	1.611,7	2.926,7	-44,9	-9,3	-0,4	11,5	0,6
Materias plásticas y manufacturas	3.344,3	4.420,6	-24,3	-7,6	-0,3	23,9	1,2
Productos diversos de las industrias químicas	5,0	984,1	-99,5	-6,9	-0,3	0,0	0,0
Aparatos y material eléctrico, de grabación o imagen	1.362,6	32,0	*	9,4	0,4	9,7	0,5
Demás capítulos	7.658,0	5.771,0	32,7	13,4	0,5	54,8	2,7
Ecuador	170.101,8	155.105,0	9,7	9,7	4,4	100,0	60,6
Vehículos, partes y accesorios	25.575,3	15.694,1	63,0	6,4	2,9	15,0	9,1
Calderas, máquinas y partes	10.164,5	6.558,1	55,0	2,3	1,0	6,0	3,6
Combustibles y aceites minerales y sus productos	8.861,5	5.420,7	63,5	2,2	1,0	5,2	3,2
Aceites esenciales, perfumería, cosméticos	7.724,6	11.508,7	-32,9	-2,4	-1,1	4,5	2,8
Demás capítulos	117.776,0	115.923,4	1,6	1,2	0,5	69,2	41,9

Fuente: DANE, DIAN. Cálculos: DANE – COMEX

^P Cifra preliminar

*Variación superior a 1.000%

En el año 2013, las ventas externas destinadas a los países de la Comunidad Andina disminuyeron 6,2%, al compararlas con las registradas en 2012. Este resultado obedeció fundamentalmente a la caída de 19,5% en las exportaciones a Perú, las cuales aportaron -8,5 puntos porcentuales a dicha variación. En contraste, las exportaciones hacia Ecuador y Bolivia aumentaron 3,4% y 14,7%, respectivamente.

Cuadro 12. Exportaciones destinadas a la Comunidad Andina, según capítulos del arancel

Enero - diciembre 2013/2012^P

Millones de dólares FOB

Descripción	2013	2012	Variación (%)	Contribución país	Contribución CAN	Participación país 2013	Participación CAN 2013
Comunidad Andina	3.392,4	3.617,8	-6,2		-6,2		100,0
Perú	1.273,9	1.582,1	-19,5	-19,5	-8,5	100,0	37,6
Combustibles y aceites minerales y sus productos	192,8	442,6	-56,4	-15,8	-6,9	15,1	5,7
Azúcares y artículos confitería	96,4	146,1	-34,0	-3,1	-1,4	7,6	2,8
Papel, cartón y sus manufacturas	58,2	72,3	-19,5	-0,9	-0,4	4,6	1,7
Aceites esenciales, perfumería, cosméticos	132,0	122,2	8,0	0,6	0,3	10,4	3,9
Demás capítulos	794,5	798,8	-0,5	-0,3	-0,1	62,4	23,4
Ecuador	1.974,8	1.910,5	3,4	3,4	1,8	100,0	58,2
Combustibles y aceites minerales y sus productos	144,7	76,0	90,4	3,6	1,9	7,3	4,3
Aparatos y material eléctrico, de grabación o imagen	88,8	69,6	27,5	1,0	0,5	4,5	2,6
Manufacturas diversas	48,4	35,4	36,7	0,7	0,4	2,5	1,4
Vehículos, partes y accesorios	205,3	252,3	-18,6	-2,5	-1,3	10,4	6,1
Demás capítulos	1.487,4	1.477,0	0,7	0,5	0,3	75,3	43,8
Bolivia	143,7	125,3	14,7	14,7	0,5	100,0	4,2
Instrumentos y aparatos de óptica, fotografía, cinematografía	4,2	0,6	646,4	2,9	0,1	2,9	0,1
Vehículos, partes y accesorios	3,6	0,2	*	2,7	0,1	2,5	0,1
Fundición, hierro y acero	6,4	4,0	61,2	1,9	0,1	4,5	0,2
Manufacturas diversas	12,4	15,6	-20,8	-2,6	-0,1	8,6	0,4
Demás capítulos	117,1	104,9	11,7	9,8	0,3	81,5	3,5

Fuente: DANE, DIAN. Cálculos: DANE – COMEX

^P Cifra preliminar

*Variación superior a 1.000%.

4. EXPORTACIONES SEGÚN ADUANAS DEL PAÍS

Enero - diciembre 2013

Por la aduana de Cartagena se tramitó el 59,5% del valor total de las exportaciones realizadas por Colombia durante el período de referencia, 6,9% por la de Santa Marta, 5,9% por la de Buenaventura y 5,6% por la de Medellín.

Las exportaciones realizadas a través de la aduana de Medellín disminuyeron 18,6% en el año 2013 y restaron 1,3 puntos porcentuales a la variación total de este período (-2,2%).

**Cuadro 13. Exportaciones según aduanas
Enero – diciembre 2013/2012^P**

Aduana	Enero - diciembre		Diciembre	
	Variación (%)	Contribución a la variación	Variación (%)	Contribución a la variación
Total	-2,2	-2,2	6,5	6,5
Medellín	-18,6	-1,3	-25,7	-1,7
Riohacha	-13,1	-0,7	-11,3	-0,6
Santa Marta	-8,1	-0,6	58,3	4,0
Cúcuta	-21,4	-0,5	-40,4	-0,8
Tumaco	-23,8	-0,4	-99,3	-1,3
Cali	-15,2	-0,2	-33,2	-0,3
Urabá	-12,7	-0,1	28,1	0,3
Ipiales	-2,4	0,0	-3,0	-0,1
Manizales	-11,0	0,0	-41,4	0,0
Leticia	-49,4	0,0	-100,0	0,0
Armenia	-73,1	0,0	-100,0	0,0
Bucaramanga	1,2	0,0	369,0	0,1
San Andrés	11,2	0,0	-27,3	0,0
Valledupar	**	0,0	0,0	0,0
Puerto Asís	*	0,0	**	0,0
Pereira	41,2	0,0	42,5	0,0
Buenaventura	1,0	0,1	11,8	0,7
Bogotá	3,1	0,1	12,3	0,5
Maicao	29,9	0,2	75,7	0,4
Cartagena	1,1	0,6	7,9	4,7
Barranquilla	16,8	0,6	15,8	0,6

*Variación superior a 500%.

**No se puede calcular la variación por no registrarse información en el período base de comparación

Fuente: DANE, DIAN. Cálculos: DANE – COMEX

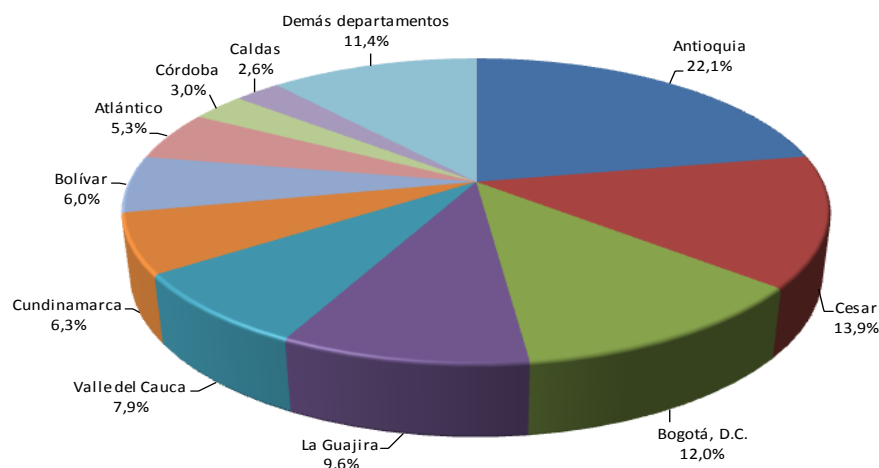
^P Cifra preliminar

5. EXPORTACIONES SIN PETRÓLEO Y SUS DERIVADOS³, SEGÚN DEPARTAMENTOS DE ORIGEN

Enero – diciembre 2013

De acuerdo con las declaraciones de exportación presentadas ante la DIAN, durante el año 2013, las ventas de productos señalados con origen en el departamento de Antioquia representaron el 22,1% de las exportaciones totales sin petróleo y sus derivados, las de Cesar 13,9%, las de Bogotá D.C. 12,0%, las de La Guajira 9,6%, las de Valle del Cauca 7,9% y las de Cundinamarca 6,3%.

Gráfico 10. Participación porcentual del valor FOB de las exportaciones excluyendo petróleo y sus derivados, según departamento
Enero – diciembre 2013^P



Fuente: DANE, DIAN. Cálculos: DANE – COMEX
^P Cifra preliminar

En el año 2013, las exportaciones sin incluir petróleo y sus derivados, disminuyeron 7,8%, al pasar de US\$28.566,2 millones en 2012 a US\$26.340,5 millones en 2013. Por departamentos de origen, los mayores aportes a esta variación los registraron Antioquia y La Guajira, con una contribución de -5,2 puntos porcentuales en conjunto.

La reducción presentada en el período de análisis en las ventas externas de Antioquia (-13,1%) y La Guajira (-19,3%) se explica fundamentalmente por la caída en las ventas externas de oro no monetario (-32,5%) y otras variedades de hulla pulverizadas o no (-19,6%), respectivamente.

En contraste, el incremento de 17,1% en las ventas externas de Atlántico se explica principalmente por el aumento en las exportaciones de materias y productos químicos (64,5%) y menas y desechos de metales (22,4%), que en conjunto aportaron 15,9 puntos porcentuales a dicha variación.

Cuadro 14. Variación porcentual del valor FOB de las exportaciones excluyendo petróleo y sus derivados según departamento de origen
Enero - diciembre 2013/2012^P

Departamentos	Variación (%)	Contribución a la variación
Total	-7,8	-7,8
Antioquia	-13,1	-3,1
La Guajira	-19,3	-2,1
Cesar	-8,7	-1,2
Córdoba	-20,5	-0,7
Valle del Cauca	-8,8	-0,7
Risaralda	-16,5	-0,3
Santander	56,0	0,4
Atlántico	17,1	0,7
Demás	-2,2	-0,7

Fuente: DANE, DIAN. Cálculos: DANE - COMEX
^P Cifra preliminar

³ La exclusión se refiere a las exportaciones registradas bajo las partidas arancelarias 2709 a la 2715.

6. EXPORTACIONES SEGÚN FECHAS DE EMBARQUE

Resultados generales

En diciembre de 2013 se declararon ventas al exterior por US\$5.272,1 millones FOB, de los cuales US\$4.202,5 millones se embarcaron durante este mes, US\$631,4 millones en noviembre, US\$91,5 millones en octubre, US\$23,7 millones en septiembre, US\$21,3 millones en agosto, US\$23,2 millones en julio y US\$278,4 millones en meses anteriores.

**Cuadro 15. Exportaciones totales declaradas según fecha de embarque
Diciembre 2013^P**

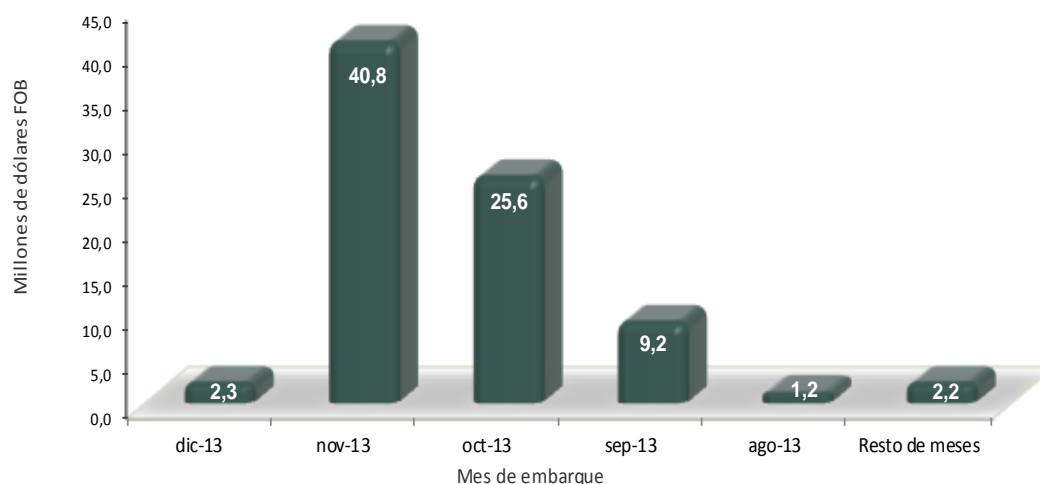
Fechas de embarque	Millones de dólares FOB	Participación (%)
Total	5.272,1	100,0
dic-13	4.202,5	79,7
nov-13	631,4	12,0
oct-13	91,5	1,7
sep-13	23,7	0,5
ago-13	21,3	0,4
jul-13	23,2	0,4
Meses anteriores	278,4	5,3

Fuente: DANE, DIAN. Cálculos: DANE - COMEX
^P Cifra preliminar

Exportaciones de flores (0603) según fechas de embarque

De los US\$81,2 millones de exportaciones de flores declarados en diciembre de 2013, 2,8% se embarcó en este mismo mes, 50,2% en noviembre, 31,5% en octubre, 11,3% en septiembre, 1,5% en agosto y 2,8% en meses anteriores.

**Gráfico 11. Distribución del valor declarado de exportación de flores (0603), según mes de embarque
Diciembre 2013^P**

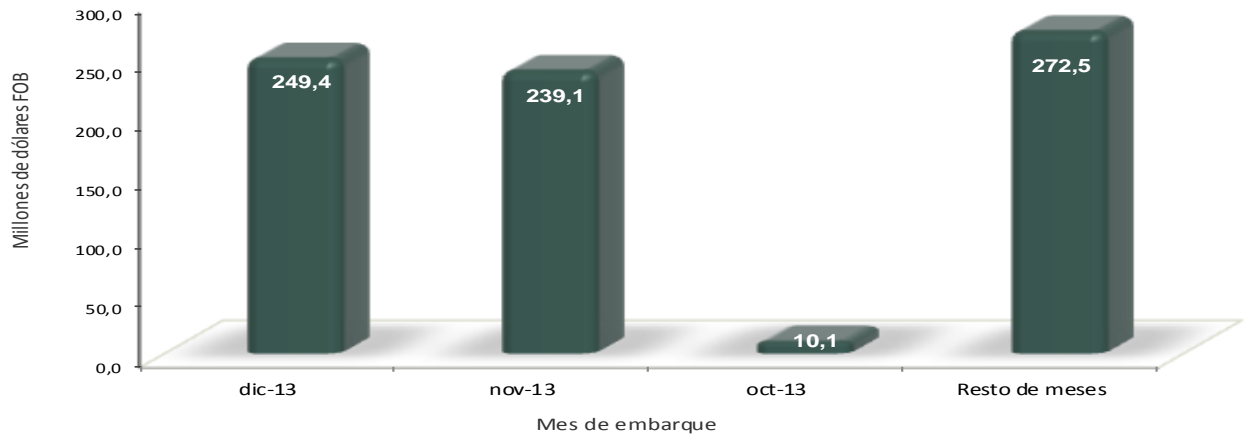


Fuente: DANE, DIAN. Cálculos: DANE - COMEX
^P Cifra preliminar

Exportaciones de carbón (2701 - 2704) según fechas de embarque

De los US\$771,0 millones de exportaciones de carbón declarados en diciembre de 2013, 32,3% se embarcó en este mismo mes, 31,0% en noviembre, 1,3% en octubre y el restante 35,3% en meses anteriores.

Gráfico 12. Distribución del valor declarado de exportación de carbón (2701 - 2704), según mes de embarque Diciembre 2013^P

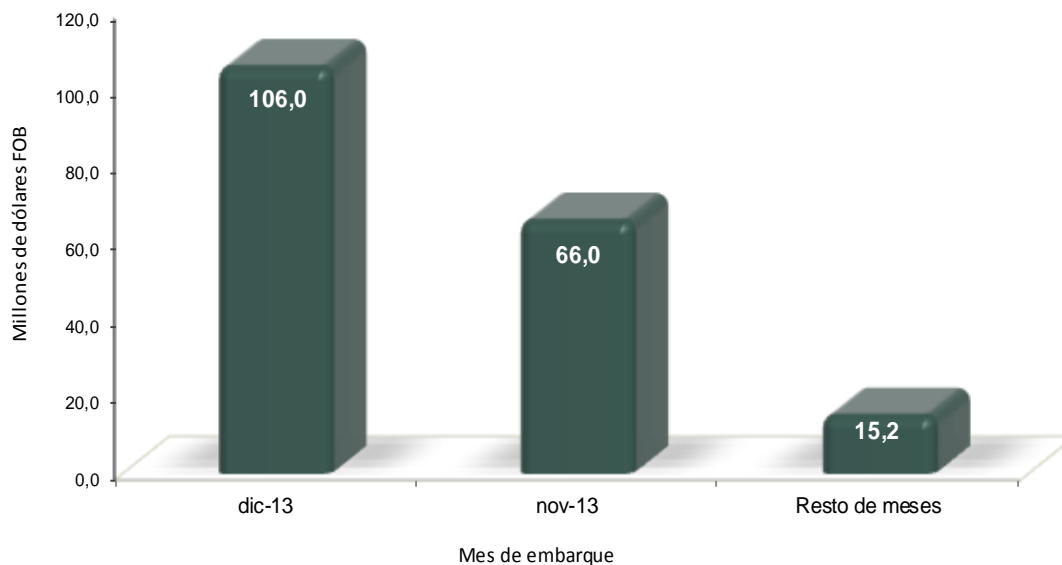


Fuente: DANE - DIAN Cálculos: DANE - COMEX
^P Cifra preliminar

Exportaciones de café (090119000) según fechas de embarque

De los US\$187,1 millones de exportaciones de café declarados en diciembre de 2013, 56,6% se embarcó en el mismo mes, 35,3% en noviembre, y el restante 8,1% en meses anteriores.

Gráfico 13. Distribución del valor declarado de exportación de café (090119000), según mes de embarque Diciembre 2013^P

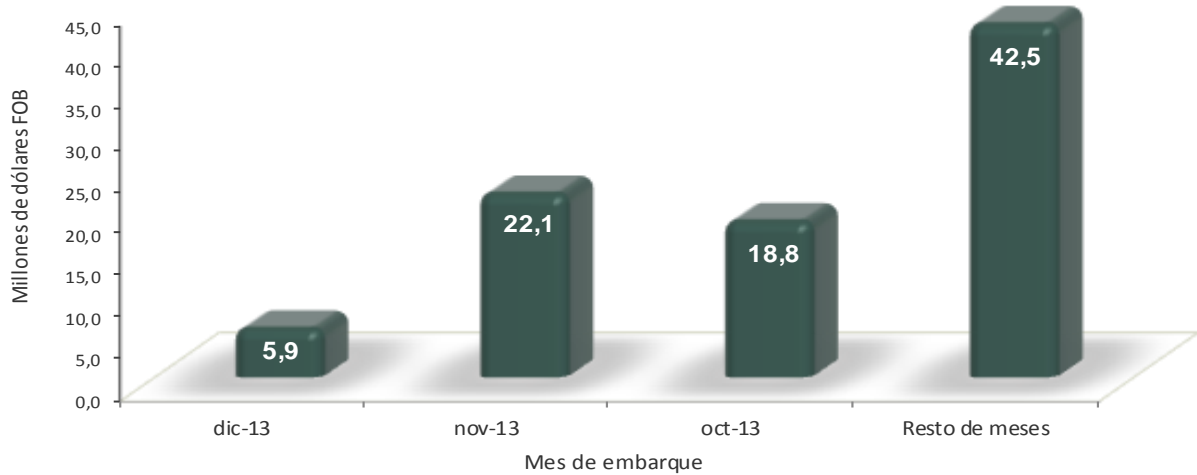


Fuente: DANE - DIAN Cálculos: DANE - COMEX
^P Cifra preliminar

Exportaciones de banano (0803) según fechas de embarque

De los US\$89,3 millones de exportaciones de banano declarados en diciembre de 2013, 6,6% se embarcó en este mismo mes, 24,8% en noviembre, 21,1% en octubre y 47,6% en meses anteriores.

Gráfico 14. Distribución del valor declarado de exportación de banano (0803), según mes de embarque Diciembre 2013^P



Fuente: DANE – DIAN Cálculos: DANE - COMEX
^P Cifra preliminar

ANEXO METODOLÓGICO

A continuación se presentan los resultados según la metodología de agregación anterior basada en el concepto de tradicional y no tradicional, para luego describir la nueva agregación de las exportaciones colombianas, su estructura, análisis y correspondencia con los productos catalogados como tradicionales.

I. Tradicional y no tradicional

Estructura de la Agregación

Las exportaciones tradicionales se dividen de la siguiente manera:

Café: Subpartidas:

- 0901110000
- 0901111000
- 0901119000

Carbón: Partidas arancelarias 2701 a 2704.

Petróleo y sus derivados: Partidas arancelarias 2709 a 2715.

Ferróníquel: Subpartida 7202600000

Las exportaciones no tradicionales corresponden al resto de posiciones arancelarias agregadas a nivel de capítulos y partidas del arancel de aduanas según corresponda; el resto se agregaba en un ítem denominado "los demás capítulos", tal como se presenta a continuación:

- Alimentos, bebidas y tabaco
- Animales vivos y sus productos
- Bananas o plátanos
- Confecciones
- Cuero y manufacturas
- Maquinaria eléctrica
- Materias plásticas
- Metales y manufacturas
- Navegación aérea o espacial
- Oro
- Papel y sus productos
- Plantas y productos de la floricultura
- Productos químicos
- Textiles
- Vehículos y sus partes
- Demás capítulos

Exportaciones tradicionales y no tradicionales

Estructura anterior

Diciembre 2013

En diciembre de 2013 las ventas externas del país crecieron 6,5% con relación a igual mes de 2012, al pasar de US\$4.951,6 millones FOB a US\$5.272,1 millones FOB.

Las exportaciones de productos tradicionales aumentaron 10,4%, explicadas principalmente por las mayores ventas de carbón (36,2%).

Las exportaciones no tradicionales, excluyendo las ventas externas de oro y esmeraldas, presentan un aumento de 7,4%.

**Cuadro 16. Exportaciones colombianas
Diciembre 2013/2012^p**

Descripción	Diciembre						Enero - diciembre					
	Valor FOB (miles de dólares)			Toneladas métricas netas			Valor FOB (miles de dólares)			Toneladas métricas netas		
	2013 ^p	2012 ^p	Variación %	2013 ^p	2012 ^p	Variación %	2013 ^p	2012 ^p	Variación %	2013 ^p	2012 ^p	Variación %
Exportaciones totales ^a	5.272.122	4.951.628	6,5	14.087.438 ^g	10.425.696	35,1	58.821.870	60.125.166	-2,2	131.966.848	129.396.044	2,0
Exportaciones tradicionales	3.889.033	3.522.408	10,4	13.396.860	9.868.357	35,8	41.733.281	42.155.289	-1,0	124.980.219	122.091.661	2,4
Café	187.103	159.988	16,9	63.687 ^c	39.567 ^d	61,0	1.883.906	1.909.997	-1,4	542.820 ^e	395.517 ^f	37,2
Petróleo y sus derivados ^b	2.878.893	2.725.547	5,6	4.363.435	4.002.070	9,0	32.481.354	31.558.933	2,9	47.645.668	44.146.457	7,9
Carbón	771.031	565.919	36,2	8.957.440	5.813.427	54,1	6.687.897	7.805.190	-14,3	76.652.894	77.403.030	-1,0
Ferro-níquel	52.006	70.953	-26,7	12.299	13.293	-7,5	680.124	881.169	-22,8	138.837	146.658	-5,3
Exportaciones no tradicionales	1.383.090	1.429.220	-3,2	690.578	557.339	23,9	17.088.589	17.969.877	-4,9	6.986.629	7.304.383	-4,4
Sin oro ni esmeraldas ^e	1.211.508	1.127.881	7,4	690.573	557.332	23,9	14.706.899	14.443.712	1,8	6.986.561	7.304.304	-4,4

Fuente: DANE - DIAN Cálculos: DANE

Nota: Por metodología internacional se incluyen las exportaciones de mercancías que resultaron averiadas, defectuosas o impropias para el fin que se importaron.

^a No incluyen exportaciones con tratamiento especial (exportaciones temporales, reexportaciones sin reintegro, etc).

^b Información suministrada por ECOPELROL y las empresas privadas exportadores de petróleo. No incluye exportaciones de bunkers aéreos y marinos a naves en viajes internacionales.

^c Equivalen a 1.061,5 miles de sacos de 60 kg netos.

^d Equivalen a 659,5 miles de sacos de 60 kg netos.

^e Equivalen a 9.047,0 miles de sacos de 60 kg netos.

^f Equivalen a 6.591,9 miles de sacos de 60 kg netos.

^g Exportaciones no tradicionales sin oro (incluye desperdicios y desechos de oro) ni esmeraldas.

^p Cifras provisionales.

II. Estructura de la Agregación CUCI Rev.3 – OMC

La Organización Mundial de Comercio (OMC), agrega las exportaciones en cuatro (4) grandes grupos, a partir de la estructura de la CUCI Rev. 3, agropecuarios alimentos y bebidas; manufacturas; combustibles y productos de las industrias extractivas; y otros. Para las exportaciones colombianas se presentaran estos grupos con desagregación a nivel de subgrupo de la CUCI (4 dígitos) para productos agropecuarios y otros y a nivel de capítulos (2 dígitos) para los grupos de combustibles y manufacturas.



Sección	Capítulo / Subgrupo	Descripción del capítulo / Subgrupo
		AGROPECUARIOS (CUCI Sección 0,1,2 y 4 excluidos los capítulos 27 y 28)
0		Productos alimenticios y animales vivos
1		Bebidas y tabacos
2		Materiales crudos no comestibles, excepto los combustibles
		21 Cueros, pieles y pieles finas, sin curtir
		22 Semillas y frutos oleaginosos
		23 Caucho en bruto (incluso el caucho sintético y regenerado)
		24 Corcho y madera
		25 Pasta y desperdicios de papel
		26 Fibras textiles (excepto las mechas (tops) y otras formas de lana peinada) y sus desperdicios (no manufacturadas en hilados, hilos o tejidos)
		29 Productos animales y vegetales en bruto, n.e.p.
4		Aceites, grasas y ceras de origen animal y vegetal
		COMBUSTIBLES
2		Materiales crudos no comestibles, excepto los combustibles
		28 Menas y desechos de metales
		27 Abonos en bruto, excepto los del capítulo 56, y minerales en bruto (excepto carbón, petróleo y piedras preciosas)
3		Combustibles y lubricantes minerales y productos conexos
		32 Hulla, coque y briquetas
		33 Petróleo, productos derivados del petróleo y productos conexos
		34 Gas natural y manufacturado
		35 Corriente eléctrica
6		Artículos manufacturados, clasificados principalmente según el material
		68 Metales no ferrosos
		MANUFACTURAS
		67 Hierro y acero
6	67155	Ferroníquel
		Demás de hierro y acero
5		Productos químicos
		54 Productos farmacéuticos
		Otros productos químicos (CUCI sección 5 menos capítulo 54)
		51 Productos químicos orgánicos
		52 Productos químicos inorgánicos
		53 Materias tintóreas, curtientes y colorantes
		55 Aceites esenciales y resinoideos y productos de perfumería; preparados de tocador y para pulir y limpiar
		56 Abonos (excepto los del grupo 272)
		57 Plásticos en formas primarias
		58 Plásticos en formas no primarias
		59 Materias y productos químicos, n.e.p
6		Otros semifabricados (excluyendo el capítulo 65)
		61 Cuero y manufacturas de cuero, n.e.p., y pieles finas curtidas
		62 Manufacturas de caucho, n.e.p.
		63 Manufacturas de corcho y de madera (excepto muebles)
		64 Papel, cartón y artículos de pasta de papel, de papel o de cartón
		66 Manufacturas de minerales no metálicos, n.e.p
		69 Manufacturas de metales, n.e.p.
7		Maquinaria y equipo de transporte (CUCI sección 7)
		71 Maquinaria y equipo generadores de fuerza
		72 Maquinarias especiales para determinadas industrias
		73 Máquinas para trabajar metales
		74 Maquinaria y equipo industrial en general, n.e.p., y partes y piezas de máquinas, n.e.p.
		75 Máquinas de oficina y máquinas de procesamiento automático de datos
		76 Aparatos y equipo para telecomunicaciones y para grabación y reproducción de sonido
		77 Maquinaria, aparatos y artefactos eléctricos, n.e.p., y sus partes y piezas eléctricas (incluso las contrapartes no eléctricas, n.e.p., del equipo eléctrico de uso doméstico)
		78 Vehículos de carretera (incluso aerodeslizadores)
		79 Otro equipo de transporte
6		65 Textiles (capítulo 65)
8		84 Prendas y accesorios de vestir
		Otras manufacturas (CUCI capítulos 81 82 83 85 87 88 y 89 excluidos el grupo 891)
	81	Edificios prefabricados; artefactos y accesorios sanitarios y para sistemas de conducción de aguas, calefacción y alumbrado, n.e.p.
		82 Muebles y sus partes; camas, colchones, somieres, cojines y artículos rellenos similares
		83 Artículos de viajes, bolsos de mano y otros artículos análogos para contener objetos
		85 Calzado
		87 Instrumentos y aparatos profesionales, científicos y de control, n.e.p.
		88 Aparatos, equipos y materiales fotográficos y artículos de óptica, n.e.p., relojes
		89 Artículos manufacturados diversos, n.e.p.
		OTROS
891		Armas y municiones
9		Mercancías no clasificadas en otro rubro de la CUCI

Fuente: OMC

Exportaciones totales según grupos de productos a partir de la CUCI Rev. 3. Estructura Actual

Diciembre 2013

En diciembre de 2013, las exportaciones colombianas registraron un crecimiento de 6,5%, que se explica principalmente por el aumento de 9,8% en el grupo de combustibles y productos de las industrias extractivas y de 22,2% en el grupo de productos agropecuarios. El resultado del primer grupo se explica fundamentalmente por el aumento en las ventas de hulla, coque y briquetas (36,2%) y el del segundo grupo por el aumento en las ventas de otros azúcares de caña o de remolacha y sacarosa pura en estado sólido (220,2%), café sin tostar descafeinado o no; cáscara y cascarilla del café (16,6%) y bananas (incluso plátanos) frescas o secas (21,3%).

Las exportaciones del grupo de manufacturas aumentaron 2,0% y las de otros sectores disminuyeron 45,2%. El crecimiento en el grupo de manufacturas se explica principalmente por el aumento en las ventas de productos químicos (13,4%) que es contrarrestado en parte por la reducción registrada en las ventas de ferróníquel (-26,7%); por su parte, la caída en las exportaciones del grupo de otros sectores se explica fundamentalmente por la reducción en las ventas de oro no monetario (-45,1%).

**Cuadro 17. Variación de las exportaciones
Diciembre 2013/2012^p**

Principales grupos de productos (OMC)	Diciembre		Enero - diciembre	
	Variación (%)	Contribución a la variación	Variación (%)	Contribución a la variación
Total	6,5	6,5	-2,2	-2,2
Agropecuarios, alimentos y bebidas ¹	22,2	2,2	0,8	0,1
Combustibles y prod. de industrias extractivas ²	9,8	6,7	-0,5	-0,3
Manufacturas ³	2,0	0,3	-0,1	0,0
Otros sectores ⁴	-45,2	-2,7	-33,6	-1,9

Fuente: DANE, DIAN. Cálculos: DANE - COMEX

^p Cifra preliminar

¹ Incluye las secciones de la CUCI 0, 1, 2 y 4, excluidos los capítulos 27 y 28

² Incluye la sección 3 de la CUCI y los capítulos 27,28 y 68

³ Incluye las secciones de la CUCI 5, 6, 7 y 8, excluidos el capítulo 68 y el grupo 891

⁴ Incluye la sección 9 de la CUCI y el grupo 891

III. Comparación entre las agregaciones

Café

Dentro de las denominadas exportaciones tradicionales el café comprendía 3 subpartidas arancelarias, a saber 901110000, 901111000 y 901119000, en la clasificación actual con base en la CUCI Rev. 3 estas subpartidas se ubican en el subgrupo 0711 correspondiente a productos agropecuarios.

Carbón

Corresponde a las partidas arancelarias 2701 a 2704. Las subpartidas 2701120010, 2701120090 y 2701190000 conforman el subgrupo 3212, mientras que las 8 subpartidas arancelarias restantes, que conformaban el rubro carbón, se ubican en los demás combustibles y extractivos.

Petróleo y sus derivados

Agrupar las partidas arancelarias 2709 a 2715. La subpartida 2709000000 conforma el subgrupo 3330, las subpartidas 2710111100 a 2710191100 y 2710191500 comprenden el subgrupo 3341, la subpartida 2710192100 se ubica dentro del subgrupo 3343, la subpartida 2710192200 pertenece al subgrupo 3344. Las restantes 86 subpartidas que conformaban el rubro de petróleo y sus derivados se agrupan en demás combustibles y extractivos.

Ferróníquel

La subpartida arancelaria 7202600000 (ferróníquel), en la clasificación actual con base en la CUCI Rev. 3, forma parte del capítulo 67 hierro y acero, correspondiente a manufactura.



**Cuadro 18. Correspondencia entre las exportaciones tradicionales y la agregación OMC – CUCI Rev.3.0
Diciembre 2013/2012^P**

Partidas/Subpartidas	Descripción	TRADICIONALES		Capítulos	Descripción	AGREGACIÓN OMC - CUCI Rev. 3		Diferencias		OBSERVACIONES
		Millones de dólares FOB				Millones de dólares FOB		Millones de dólares FOB		
		2013	2012			2013	2012	2013	2012	
09.01.11.90.00	Café	187,1	160,0	07	Café, té, cacao, especias y sus preparados	220,1	190,8	-33,0	-30,8	La diferencia corresponde a que la agregación OMC-CUCI incluye la subpartida 09.01.12.00.00 Café sin tostar, descafeinado.
2701 - 2704	Carbón	771,0	565,9	32	Hulla, coque y briquetas	771,0	565,9	0,0	0,0	
2709 - 2715	Petróleo y sus derivados	2.878,9	2.725,5	33	Petróleo, productos derivados del petróleo y productos conexos	2.878,4	2.702,5	0,5	23,1	La diferencia corresponde a que la agregación OMC-CUCI no incluye el capítulo 34 - Gas natural y manufacturado, partidas no correlacionadas, minerales en bruto, e incluye las naftas y breas. Adicionalmente la agregación OMC-CUCI incluye todas las partidas del capítulo del arancel 72 - Fundición, hierro y acero y 73 - Manufactura de fundición, de hierro o acero
72.02.60.00.00	Ferróniquel	52,0	71,0	67	Hierro y acero	68,1	90,6	-16,1	-19,6	

Fuente: DANE, DIAN. Cálculos: DANE - COMEX
^P Cifra preliminar



Ficha Metodológica

Objetivo: presentar la información estadística sobre las exportaciones realizadas por Colombia durante diciembre de 2013, comparando las cifras con las del mismo mes de 2012.

Tipo de investigación: documentos administrativos

Fuentes de información: documentos de exportación, excepto para petróleo; la fuente de información sobre exportaciones de petróleo y sus derivados es la Empresa Colombiana de Petróleos –ECOPETROL– y las compañías privadas exportadoras de esos combustibles.

Periodicidad: mensual.

Cobertura: nacional.

Glosario

- Exportación: es la salida, con destino a otro país o zona franca industrial colombiana, de mercancías que hayan tenido circulación libre o restringida en el territorio aduanero colombiano. La exportación se registra estadísticamente cuando la Aduana ha realizado el cierre del documento de exportación.
- CUCI Rev.3: Clasificación Uniforme de Comercio Internacional Revisión 3.
- Aduana: administración por donde se declara la exportación.
- Valor FOB (Free on board): corresponde al precio de venta de los bienes embarcados a otros países, puestos en el medio de transporte, sin incluir valor de seguro y fletes.
- País de destino: es aquel conocido, en el momento del despacho, como el último país en donde los bienes serán entregados.
- CIU Rev. 2: Clasificación Industrial Internacional Uniforme de todas las Actividades Económicas Revisión 2.
- CIU Rev. 3: Clasificación Industrial Internacional Uniforme de todas las Actividades Económicas Revisión 3.
- Importaciones: es la introducción legal de mercancías procedentes de otros países o de una zona franca industrial colombiana, al resto del territorio aduanero nacional. Estas cifras se producen según la fecha de presentación de las declaraciones de importación ante las entidades financieras autorizadas para recaudar los tributos aduaneros.
- Balanza comercial: parte de la balanza de pagos que registra sólo las transacciones de bienes de un país con el resto del mundo, durante un mes determinado. Cuando el valor de las importaciones excede el valor de las exportaciones se dice que la balanza comercial está en déficit; cuando ocurre lo contrario, se dice que la balanza comercial tiene superávit.

Variaciones analizadas

- Variación acumulada en lo corrido del año: variación porcentual calculada entre lo transcurrido desde enero hasta el mes de referencia del año (enero hasta i,t), y lo transcurrido en igual mes del año inmediatamente anterior (enero hasta $i,t-1$).
- Variación anual: variación porcentual calculada entre el mes del año en referencia (i,t) y el mismo mes del año inmediatamente anterior ($i,t-1$).
- Variación acumulada anual: variación porcentual calculada entre el acumulado de los últimos doce meses, con relación al mes de año en referencia (i,t) y el acumulado de igual mes del año inmediatamente anterior ($i,t-1$).

Convenciones

p Cifra preliminar de avance, por falta de cobertura total y/o revisión completa de la información.

N/A: No es aplicable.

Impreso en la Dirección de Difusión, Mercadeo y Cultura Estadística
Departamento Administrativo Nacional de Estadística - DANE -
Bogotá, D.C. - Colombia – Febrero de 2014