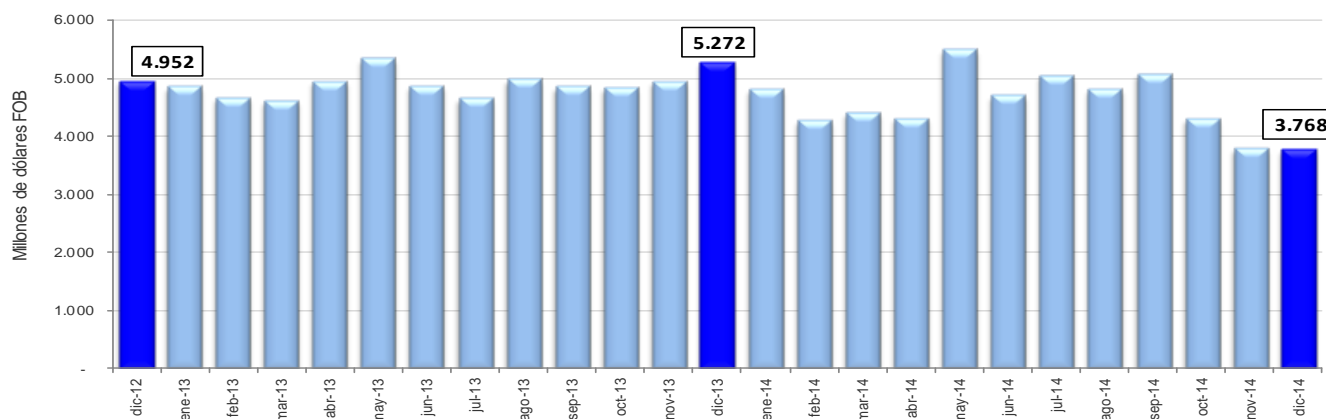


Comercio Exterior – Exportaciones Diciembre de 2014 (Preliminar)

Valor y variación anual de las exportaciones.
Diciembre 2012 - Diciembre 2014



- Comportamiento general de las exportaciones.
- Exportaciones según grupos de productos a partir de la CUCI Rev. 3.
- Exportaciones según país de destino.
- Exportaciones según aduanas del país.
- Exportaciones sin petróleo y sus derivados, según departamentos de origen.
- Exportaciones según fechas de embarque.



GP 011-1



SC 1081-1



CO-SC 1081-1

Director
Mauricio Perfetti del Corral

Subdirector
Diego Silva Ardila

Dirección de Metodología y Producción Estadística
Eduardo Efraín Freire Delgado

RESUMEN

En diciembre de 2014 el valor de las ventas externas del país disminuyó 28,5% con relación al mismo mes de 2013, al pasar de US\$5.272,1 millones FOB a US\$3.767,6 millones FOB.

En el mes de diciembre las exportaciones de combustibles y productos de las industrias extractivas registraron una caída de 41,3%, debido principalmente a la disminución en las ventas externas de petróleo, productos derivados del petróleo y productos conexos (-47,4%).

Las exportaciones del grupo de manufacturas registraron un crecimiento de 2,1% y el grupo "otros sectores" de 12,4%. El resultado del primer grupo se explicó principalmente por el aumento en las ventas externas de manufacturas de minerales no metálicos (25,0%) y maquinaria, aparatos y artefactos eléctricos y sus partes y piezas eléctricas (32,3%), con una contribución conjunta de 2,8 puntos porcentuales. El del segundo grupo se debió fundamentalmente al aumento en las exportaciones de oro no monetario (12,5%).

El grupo de productos agropecuarios, alimentos y bebidas presentó una variación de -1,8% en el periodo de referencia, debido principalmente a la disminución en las ventas externas de bananas frescas o secas (-23,8%) y otros azúcares de caña o de remolacha y sacarosa pura en estado sólido (-45,2%) que aportaron en conjunto -7,0 puntos porcentuales y que fueron contrarrestadas en parte por el aumento en las exportaciones de café sin tostar descafeinado o no (28,2%) con una contribución de 9,0 puntos porcentuales a la variación del grupo.

En el mes de diciembre de 2014 se exportaron 25,6 millones de barriles de petróleo crudo, frente a 25,5 millones en el mismo mes de 2013, lo que representó un aumento de 0,3%. Sin embargo, el valor de las exportaciones disminuyó 44,4% en comparación con el mes diciembre de 2013.

Los países que más contribuyeron a la disminución de las exportaciones en el mes de diciembre fueron China (-65,2%) y Aruba (-84,8%), con un aporte conjunto de -13,9 puntos porcentuales y, en contraste, Turquía y Santa Lucía sumaron 2,0 puntos porcentuales.

En el año 2014, las exportaciones colombianas registraron una disminución de 6,8% con relación al mismo periodo del año anterior. Este resultado se explicó principalmente por la reducción de 8,7% en las ventas externas del grupo combustibles y productos de las industrias extractivas, de 29,7% en el grupo "otros sectores" y de 5,6% en el grupo de manufacturas.

En este mismo período Estados Unidos fue el principal destino de las exportaciones colombianas en el año 2014, con una participación de 25,7% en el valor total exportado; le siguieron en su orden, China (10,5%), Panamá (6,6%), España (6,0%), India (5,0%) y Países Bajos (3,9%).

Las ventas a Estados Unidos en el año 2014 registraron una caída de 23,6% y aportaron -7,4 puntos porcentuales a la disminución de las exportaciones totales. El aumento de 12,8% en las exportaciones a China contrarrestó 1,1 puntos de este efecto.

En diciembre de 2014 se declararon ventas al exterior por US\$3.767,6 millones FOB, de los cuales US\$2.777,0 millones se embarcaron durante este mes, US\$729,1 millones en noviembre, US\$203,4 millones en octubre, US\$27,9 millones en septiembre, US\$25,1 millones en agosto y US\$5,1 millones en julio.

INTRODUCCIÓN

Las estadísticas de exportaciones de mercancías miden la salida legal de bienes hacia otro país o una zona franca colombiana. Estas estadísticas se basan en las declaraciones de exportaciones presentadas ante las diferentes administraciones de aduanas del país y los reportes de exportaciones de petróleo y derivados, suministrados por las empresas exportadoras de estos productos.

Las exportaciones se consideran registradas cuando la aduana ha realizado el cierre de la declaración de exportación, y para la consolidación de las estadísticas se tiene en cuenta la fecha de la declaración y no la fecha de embarque de la misma, excepto para las exportaciones de petróleo y derivados, las cuales sí se registran por fecha de embarque.

Las recomendaciones internacionales emitidas por Naciones Unidas y por la Comunidad Andina (CAN) establecen, entre otros, los bienes que deben incluirse o excluirse de las estadísticas de comercio exterior de bienes. Para efectos de discutir y acordar aspectos metodológicos relacionados con las estadísticas de comercio exterior, en 1993 en Colombia se creó un Comité Interinstitucional en el cual participan el DANE, la DIAN, el Banco de la República y el Ministerio de Comercio, Industria y Turismo, y como entidades invitadas el Ministerio de Hacienda y Crédito Público, y Analdex. En el marco de este Comité se adaptaron las modalidades de exportación para Colombia, por medio de las cuales se identifican los bienes que deben incluirse o excluirse de las estadísticas del comercio exterior de bienes.

Teniendo en cuenta el cambio en la estructura y la dinámica de las exportaciones colombianas, el Comité Interinstitucional de Estadísticas de Comercio Exterior de Bienes, acordó eliminar, a partir de los resultados del mes de enero de 2013, la agregación de las exportaciones en tradicionales y no tradicionales, e implementar en su lugar la de grupos de productos definidos por la Organización Mundial de Comercio (OMC), basada en la Clasificación Uniforme del Comercio Internacional (CUCI Rev. 3).

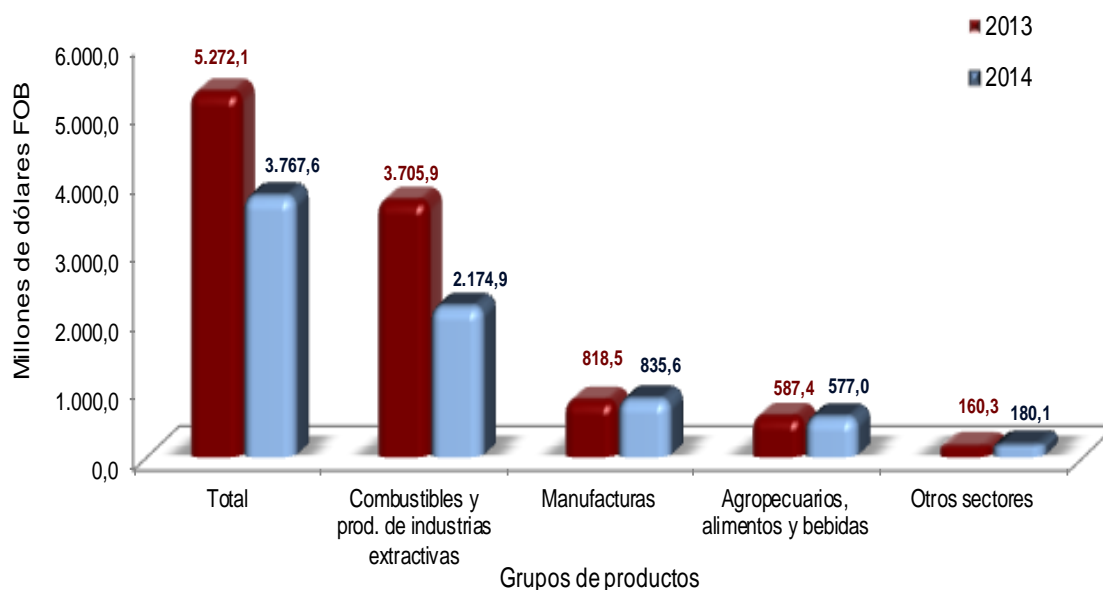
A partir de enero del 2013, las estadísticas de exportaciones colombianas se agregaron en cuatro (4) grandes grupos: Agropecuario, alimentos y bebidas, (que incluye café, flores, banano, productos alimenticios, animales vivos, bebidas y tabaco, entre otros productos); Combustibles y productos de las industrias extractivas, (incluye el petróleo crudo, sus derivados, y carbón, entre otros); Manufacturas (contiene el ferrocromo, productos químicos, maquinaria y equipo de transporte, entre otros) y Otros sectores (incluye oro no monetario y no clasificados en las anteriores agrupaciones).

1. COMPORTAMIENTO GENERAL DE LAS EXPORTACIONES

1.1. DICIEMBRE 2014

De acuerdo con la información de exportaciones procesada por el DANE y la DIAN, en diciembre de 2014 las ventas externas del país disminuyeron 28,5% con relación al mismo mes de 2013, al pasar de US\$5.272,1 millones FOB a US\$3.767,6 millones FOB.

Gráfico 1. Valor FOB de las exportaciones
Diciembre 2014/2013^P



Fuente: DIAN. Cálculos: DANE – COMEX

^P Cifra preliminar

En el mes de diciembre las exportaciones de combustibles y productos de las industrias extractivas registraron una caída de 41,3%, debido principalmente a la disminución en las ventas externas de petróleo, productos derivados del petróleo y productos conexos (-47,4%).

Las exportaciones del grupo de manufacturas registraron un crecimiento de 2,1% y el grupo "otros sectores" de 12,4%. El resultado del primer grupo se explicó principalmente por el aumento en las ventas de productos químicos (3,7%) y artículos manufacturados diversos (6,4%), que aportaron en conjunto 2,3 puntos porcentuales a la variación del grupo. El del segundo grupo se debió fundamentalmente al aumento en las exportaciones de oro no monetario (12,5%).

El grupo de productos agropecuarios, alimentos y bebidas presentó una variación de -1,8% en el periodo de referencia, debido principalmente a la disminución en las ventas externas de bananas frescas o secas (-23,8%) y otros azúcares de caña o de remolacha y sacarosa pura en estado sólido (-45,2%) que aportaron en conjunto -7,0 puntos porcentuales y que fueron contrarrestadas en parte por el aumento en las exportaciones de café sin tostar descafeinado o no (28,2%) con una contribución de 9,0 puntos porcentuales a la variación del grupo.

En el mes de diciembre de 2014 se exportaron 25,6 millones de barriles de petróleo crudo, frente a 25,5 millones de barriles en el mismo mes de 2013, lo que representó un aumento de 0,3%.

Cuadro 1. Variación de las exportaciones
Diciembre 2014/2013^P

Principales grupos de productos (OMC)	Diciembre		Enero - diciembre	
	Variación (%)	Contribución a la variación	Variación (%)	Contribución a la variación
Total	-28,5	-28,5	-6,8	-6,8
Agropecuarios, alimentos y bebidas ¹	-1,8	-0,2	9,9	1,1
Combustibles y prod. de industrias extractivas ²	-41,3	-29,0	-8,7	-5,9
Manufacturas ³	2,1	0,3	-5,6	-0,9
Otros sectores ⁴	12,4	0,4	-29,7	-1,1

Fuente: DIAN. Cálculos: DANE - COMEX

^P Cifra preliminar

¹ Incluye las secciones de la Clasificación Uniforme del Comercio Internacional (CUCI) correspondientes a: productos alimenticios y animales vivos, bebidas y tabacos, materiales crudos no comestibles y aceites grasas y ceras, excluidos los capítulos de abonos en bruto y menas y desechos de metales.

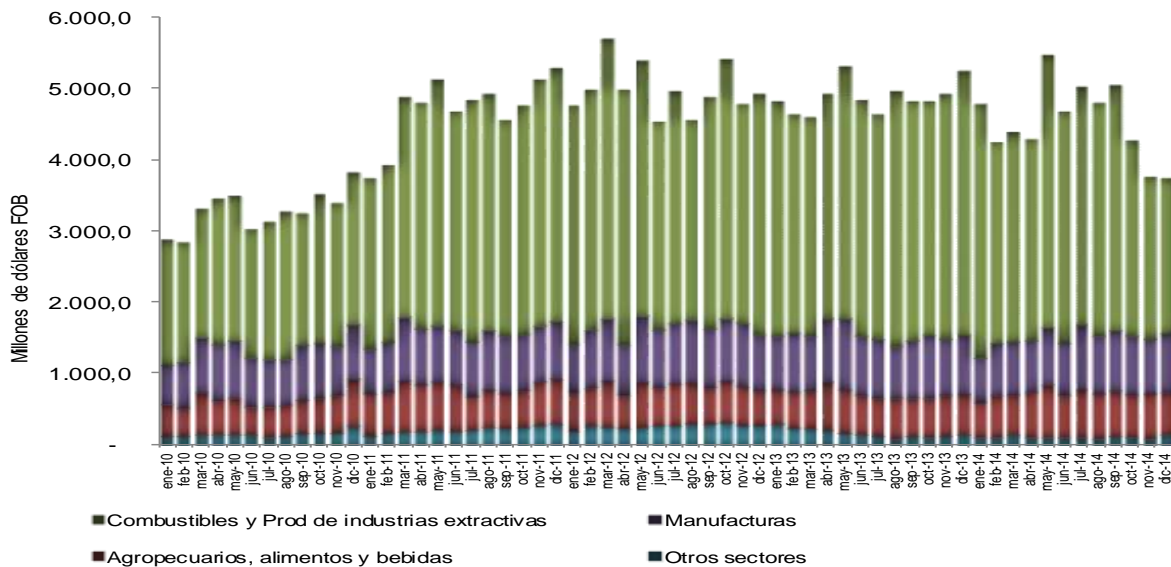
² Incluye la sección de combustibles y lubricantes minerales y productos conexos de la CUCI y los capítulos correspondientes a abonos en bruto, menas y desechos de metales y metales no ferrosos.

³ Incluye las secciones de la CUCI correspondientes a productos químicos, artículos manufacturados clasificados según el material, maquinaria y equipo de transporte y artículos manufacturados diversos, excluidos el capítulo de metales no ferrosos y el grupo de armas y municiones.

⁴ Incluye la sección de la CUCI correspondiente a mercancías y operaciones no clasificadas en otro rubro y el grupo de armas y municiones.

En el mes de referencia, las exportaciones de combustibles y productos de las industrias extractivas participaron con 57,7% del valor FOB total de las exportaciones, manufacturas con 22,2%, productos agropecuarios, alimentos y bebidas con 15,3% y "otros sectores" con 4,8%. (Gráfico 2).

Gráfico 2. Valor FOB de las exportaciones totales, según principales grupos de productos 2010 - 2014 (Diciembre)^P

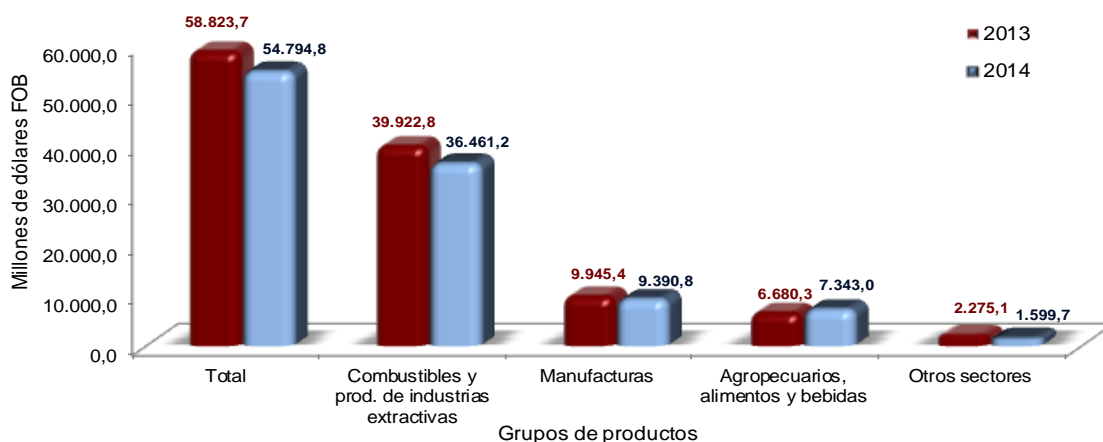


Fuente: DANE, DIAN. Cálculos: DANE – COMEX
^P Cifra preliminar

1.2. ENERO – DICIEMBRE 2014

En el año 2014, las ventas externas del país disminuyeron 6,8% con relación al mismo periodo del año anterior, al pasar de US\$58.823,7 millones FOB a US\$54.794,8 millones FOB.

Gráfico 3. Valor FOB de las exportaciones Enero - diciembre 2014/2013^P



Fuente: DANE, DIAN. Cálculos: DANE – COMEX
^P Cifra preliminar

2. EXPORTACIONES SEGÚN GRUPOS DE PRODUCTOS DE LA CLASIFICACIÓN UNIFORME DE COMERCIO INTERNACIONAL – CUCI REV. 3

2.1. DICIEMBRE 2014

2.1.1. Agropecuarios, alimentos y bebidas

Las ventas externas de productos agropecuarios, alimentos y bebidas presentaron una disminución de 1,8% al pasar de US\$587,4 millones en el mes de diciembre de 2013 a US\$577,0 millones en el mismo mes de 2014. Este comportamiento se explicó principalmente por la disminución en las exportaciones de bananas frescas o secas (-23,8%) y otros azúcares de caña o de remolacha y sacarosa pura en estado sólido (-45,2%), con una contribución conjunta de -7,0 puntos porcentuales, y el aumento registrado en café sin tostar descafeinado o no (28,2%), que aportó 9,0 puntos porcentuales al resultado anterior. (Cuadro 2).

El destino que más influyó en la disminución de las ventas de bananas frescas o secas fue Bélgica, con una contribución de -17,3 puntos porcentuales. La disminución en las exportaciones de otros azúcares de caña o de remolacha y sacarosa pura en estado sólido, se explicó principalmente por Libia (-100,0%) y Costa de Marfil (-100,0%) con una contribución conjunta de -40,0 puntos porcentuales.

El crecimiento que se registró en las ventas externas de café sin tostar descafeinado o no, se explicó principalmente por el aumento en las exportaciones a Estados Unidos, que contribuyó con 11,2 puntos porcentuales.

Cuadro 2. Variación de las exportaciones de la agrupación: productos agropecuarios, alimentos y bebidas
Diciembre 2014/2013^P

Sección	Capítulo / Subgrupo	Descripción	2013 (Millones de dólares FOB)	2014	Variación %	Contribución a la variación del grupo	Participación 2014
		Total	587,4	577,0	-1,8	-1,8	100,0
0		Productos alimenticios y animales vivos	474,6	456,8	-3,8	-3,0	79,2
	01 a 09	Productos alimenticios	469,1	450,5	-4,0	-3,2	78,1
	0573	Bananas (incluso plátanos) frescas o secas	89,3	68,1	-23,8	-3,6	11,8
	0612	Otros azúcares de caña o de remolacha y sacarosa pura en estado sólido	44,1	24,2	-45,2	-3,4	4,2
	0622	Artículos de confitería preparados con azúcar (incluso chocolate blanco) que no contengan cacao	29,9	19,5	-34,6	-1,8	3,4
	0111	Carne de ganado bovino fresca o refrigerada	10,3	0,5	-94,9	-1,7	0,1
	0222	Leche y crema concentradas o edulcoradas	8,3	0,1	-99,1	-1,4	0,0
	0345	Filetes de pescado frescos o refrigerados y otras carnes de pescado (picadas o no) frescas refrigeradas o congeladas	2,9	4,8	64,8	0,3	0,8
	0611	Azúcar de remolacha o caña sin refinar en estado sólido sin adición de sustancias saporíferas o colorantes	5,8	8,7	51,5	0,5	1,5
	0711	Café sin tostar descafeinado o no; cáscara y cascarilla del café	187,1	240,0	28,2	9,0	41,6
		Demás	97,0	90,9	-6,3	-1,0	15,7
1		Bebidas y tabacos	8,9	14,5	63,1	1,0	2,5
	12	Tabaco y sus productos	5,9	9,5	59,5	0,6	1,6
	11	Bebidas	2,9	5,0	70,5	0,4	0,9
2		Materiales crudos no comestibles, excepto los combustibles	93,7	95,2	1,5	0,2	16,5
	2927	Flores y follaje cortados	81,6	86,5	6,0	0,8	15,0
		Demás	12,1	8,7	-28,4	-0,6	1,5
4		Aceites, grasas y ceras de origen animal y vegetal	10,2	10,6	4,3	0,1	1,8
	4222	Aceite de palma y sus fracciones	3,5	5,6	61,1	0,4	1,0
	4312	Grasas o aceites de origen animal o vegetal y sus fracciones parcial o totalmente hidrogenado	0,5	0,7	45,6	0,0	0,1
	4224	Aceite de almendra de palma o babasu y sus fracciones	4,5	3,7	-16,6	-0,1	0,6
		Demás	1,7	0,5	-68,2	-0,2	0,1

Fuente: DANE, DIAN. Cálculos: DANE – COMEX

^P Cifra preliminar

2.1.2. Combustibles y productos de las industrias extractivas

La variación de -41,3% en las exportaciones de combustibles y productos de las industrias extractivas se explicó principalmente por las menores ventas de petróleo, productos derivados del petróleo y productos conexos (-47,4%).

Los países de destino que más contribuyeron a la disminución de las ventas externas de petróleo, productos derivados del petróleo y productos conexos, fueron China, Aruba, Panamá y España con una contribución conjunta de -38,2 puntos porcentuales a la variación del capítulo.

Cuadro 3. Variación de las exportaciones de la agrupación: combustibles y productos de las industrias extractivas
Diciembre 2014/2013^p

Sección	Capítulo	Descripción	2013 (Millones de dólares FOB)	2014	Variación %	Contribución a la variación de la agrupación	Participación 2014
		Total	3.705,9	2.174,9	-41,3	-41,3	100,0
2		Materiales crudos no comestibles, excepto los combustibles	34,4	35,5	3,1	0,0	1,6
	27	Abonos en bruto, excepto los del capítulo 56, y minerales en bruto (excepto carbón, petróleo y piedras preciosas)	1,6	5,1	211,8	0,1	0,2
	28	Menas y desechos de metales	32,7	30,3	-7,4	-0,1	1,4
3		Combustibles y lubricantes minerales y productos conexos	3.658,2	2.130,1	-41,8	-41,2	97,9
	33	Petróleo, productos derivados del petróleo y productos conexos	2.878,4	1.515,4	-47,4	-36,8	69,7
	32	Hulla, coque y briquetas (carbón)	771,0	584,8	-24,2	-5,0	26,9
	34	Gas natural y manufacturado	1,9	17,1	816,0	0,4	0,8
		Demás	6,9	12,8	87,1	0,2	0,6
6		Artículos manufacturados, clasificados principalmente según el material	13,4	9,3	-30,5	-0,1	0,4
	68	Metales no ferrosos	13,4	9,3	-30,5	-0,1	0,4

Fuente: DANE, DIAN. Cálculos: DANE – COMEX
p Cifra preliminar

2.1.3. Manufacturas

En diciembre de 2014 las exportaciones del grupo de manufacturas crecieron 2,1%. Este comportamiento se explicó principalmente por el aumento en las ventas externas de manufacturas de minerales no metálicos (25,0%) y maquinaria, aparatos y artefactos eléctricos y sus partes y piezas eléctricas (32,3%), con una contribución conjunta de 2,8 puntos porcentuales. (Cuadro 4).

Estados Unidos fue el país de destino que más contribuyó al aumento de las ventas externas de manufacturas de minerales no metálicos, con una contribución de 11,6 puntos porcentuales.

La variación de 32,3% en las exportaciones de maquinaria, aparatos y artefactos eléctricos y sus partes y piezas eléctricas se explicó en parte por el aumento en las ventas externas a Brasil con una contribución de 12,5 puntos porcentuales.

Cuadro 4. Variación de las exportaciones de la agrupación: manufacturas
Diciembre 2014/2013^P

Sección	Capítulo de la CUCI	Descripción del Capítulo	2013 (Millones de dólares FOB)	2014	Variación (%)	Contribución a la variación del grupo	Participación 2014
		Total	818,5	835,6	2,1	2,1	100,0
5	Productos químicos		317,7	329,4	3,7	1,4	39,4
	56	Abonos	8,4	13,4	59,9	0,6	1,6
	59	Materias y productos químicos	55,9	60,5	8,3	0,6	7,2
	55	Aceites esenciales y resinoideos y productos de perfumería; preparados de tocador y para pulir y limpiar	55,6	59,0	6,0	0,4	7,1
	54	Productos medicinales y farmacéutico	45,4	47,8	5,4	0,3	5,7
	53	Materias tintóreas, curtientes y colorantes	8,2	9,2	12,4	0,1	1,1
	58	Plásticos en formas no primarias	30,8	31,4	2,2	0,1	3,8
	51	Productos químicos orgánicos	13,9	13,3	-4,3	-0,1	1,6
	52	Productos químicos inorgánicos	10,1	9,1	-10,6	-0,1	1,1
	57	Plásticos en formas primarias	89,4	85,7	-4,2	-0,5	10,3
6	Artículos manufacturados, clasificados principalmente según el material		244,2	245,8	0,6	0,2	29,4
	66	Manufacturas de minerales no metálicos	46,4	58,0	25,0	1,4	6,9
	61	Cuero y manufacturas de cuero y pieles finas curtidas	13,5	21,1	55,7	0,9	2,5
	65	Hilados, tejidos, artículos confeccionados de fibras textiles y productos conexos	26,3	31,8	21,2	0,7	3,8
	67	Hierro y acero	68,1	69,5	2,1	0,2	8,3
	67155	<i>Ferrosidero</i>	52,0	56,4	8,4	0,5	6,7
		<i>Demás de hierro y acero (Capítulo 67)</i>	16,1	13,1	-18,4	-0,4	1,6
	63	Manufacturas de corcho y de madera (excepto muebles)	0,7	1,4	107,6	0,1	0,2
	62	Manufacturas de caucho	4,5	3,3	-26,5	-0,1	0,4
	69	Manufacturas de metales	35,2	27,2	-22,8	-1,0	3,3
	64	Papel, cartón y artículos de pasta de papel, de papel o de cartón	49,5	33,4	-32,5	-2,0	4,0
7	Maquinaria y equipo de transporte		139,5	135,9	-2,6	-0,4	16,3
	77	Maquinaria, aparatos y artefactos eléctricos y sus partes y piezas eléctricas	36,4	48,1	32,3	1,4	5,8
	79	Otro equipo de transporte	0,8	1,8	113,8	0,1	0,2
	72	Maquinarias especiales para determinadas industrias	10,0	11,0	9,8	0,1	1,3
	75	Máquinas de oficina y máquinas de procesamiento automático de datos	1,6	1,8	13,5	0,0	0,2
	73	Máquinas para trabajar metales	0,8	0,3	-64,9	-0,1	0,0
	76	Aparatos y equipo para telecomunicaciones, grabación y reproducción de sonido	5,4	4,4	-18,3	-0,1	0,5
	71	Maquinaria y equipo generadores de fuerza	5,4	2,9	-45,6	-0,3	0,4
	74	Maquinaria y equipo industrial en general, partes y piezas	19,0	14,0	-26,5	-0,6	1,7
	78	Vehículos de carretera	60,1	51,6	-14,1	-1,0	6,2
8	Artículos manufacturados diversos		117,0	124,5	6,4	0,9	14,9
	89	Artículos manufacturados diversos	41,0	44,8	9,2	0,5	5,4
	82	Muebles y sus partes; camas, colchones, somieres, cojines y artículos rellenos similares	8,0	10,7	33,3	0,3	1,3
	87	Instrumentos y aparatos profesionales, científicos y de control	4,5	6,6	47,9	0,3	0,8
	83	Artículos de viajes, bolsos de mano y otros artículos análogos para contener objetos	4,6	4,8	3,2	0,0	0,6
	81	Edificios prefabricados; artefactos y accesorios sanitarios y para sistemas de conducción de aguas, calefacción y alumbrado	5,9	6,0	1,5	0,0	0,7
	88	Aparatos, equipos y materiales fotográficos y artículos de óptica, relojes	0,5	0,5	-1,4	0,0	0,1
	85	Calzado	4,3	3,8	-12,5	-0,1	0,5
	84	Prendas y accesorios de vestir	48,1	47,3	-1,7	-0,1	5,7

Fuente: DANE, DIAN. Cálculos: DANE – COMEX
p Cifra preliminar

2.2. ENERO – DICIEMBRE 2014

En el año 2014, las exportaciones colombianas registraron una disminución de 6,8% con relación al año anterior. Este resultado se explicó principalmente por la reducción de 8,7% en las ventas externas del grupo combustibles y productos de las industrias extractivas, de 29,7% en el grupo “otros sectores” y de 5,6% en el grupo de manufacturas.

La caída en las exportaciones del grupo de combustibles y productos de las industrias extractivas obedeció principalmente a la disminución de 10,6% en las exportaciones de petróleo, productos derivados del petróleo y productos conexos, al pasar de US\$32.029,2 millones en el año 2013 a US\$28.625,3 millones en el mismo periodo de 2014.

La disminución en las exportaciones del grupo “otros sectores” se explicó fundamentalmente por la reducción en las ventas de oro no monetario (-29,7%).

Por su parte, la caída en las ventas externas del grupo de manufacturas obedeció principalmente a la disminución en las exportaciones de maquinaria y equipo de transporte (-16,6%) y artículos manufacturados diversos (-9,0%), que restaron en conjunto 4,4 puntos porcentuales a la variación del grupo.

Las exportaciones del grupo de productos agropecuarios, alimentos y bebidas presentaron un crecimiento de 9,9%, como resultado principalmente de las mayores ventas de café sin tostar descafeinado o no (31,3%) y artículos de confitería preparados con azúcar que no contengan cacao (31,9%), con una contribución conjunta de 10,3 puntos porcentuales. (Cuadro 5).

Cuadro 5. Variación de las exportaciones, según grupos de productos OMC
Enero - diciembre 2014/2013^P

Descripción	2013 (Millones de dólares FOB)	2014	Variación %	Contribución a la variación del grupo	Contribución a la variación total
Total	58.823,7	54.794,8	-6,8		-6,8
Agropecuarios, alimentos y bebidas¹	6.680,3	7.343,0	9,9	9,9	1,1
Café sin tostar descafeinado o no; cáscara y cascarilla del café ²	1.886,9	2.477,7	31,3	8,8	1,0
Artículos de confitería preparados con azúcar (incluso chocolate blanco) que no contengan cacao ³	314,1	414,2	31,9	1,5	0,2
Bananas (incluso plátanos) frescas o secas ⁴	763,9	835,5	9,4	1,1	0,1
Pan, pasteles, tortas, bizcochos y otros productos de panadería contengan o no cacao en cualquier proporción ⁵	68,2	133,3	95,3	1,0	0,1
Cueros y pieles de bovinos y equinos sin curtir ⁶	50,4	25,1	-50,3	-0,4	0,0
Carne de ganado bovino congelada ⁷	167,6	27,1	-83,9	-2,1	-0,2
Ganado bovino vivo ⁸	289,8	54,5	-81,2	-3,5	-0,4
Demás grupos	3.139,5	3.375,7	7,5	3,5	0,4
Combustibles y prod. de industrias extractivas⁹	39.922,8	36.461,2	-8,7	-8,7	-5,9
Petróleo, productos derivados del petróleo y productos conexos ¹⁰	32.029,2	28.625,3	-10,6	-8,5	-5,8
Hulla, coque y briquetas (carbón) ¹¹	6.687,9	6.810,1	1,8	0,3	0,2
Demás	1.205,7	1.025,8	-14,9	-0,5	-0,3
Manufacturas¹²	9.945,4	9.390,8	-5,6	-5,6	-0,9
Maquinaria y equipo de transporte ¹³	1.834,7	1.529,9	-16,6	-3,1	-0,5
Artículos manufacturados diversos ¹⁴	1.489,5	1.355,9	-9,0	-1,3	-0,2
Artículos manufacturados, clasificados principalmente según el material ¹⁵	2.888,1	2.820,9	-2,3	-0,7	-0,1
<i>Ferróniquel</i> ¹⁶	680,1	640,6	-5,8	-0,4	-0,1
Productos químicos ¹⁷	3.733,2	3.684,1	-1,3	-0,5	-0,1
Otros sectores¹⁸	2.275,1	1.599,7	-29,7	-29,7	-1,1
Oro no monetario (excepto minerales y concentrados de oro) ¹⁹	2.256,1	1.586,6	-29,7	-29,4	-1,1
Demás capítulos	19,0	13,1	-30,9	-0,3	0,0

Fuente: DANE, DIAN Cálculos: DANE - COMEX

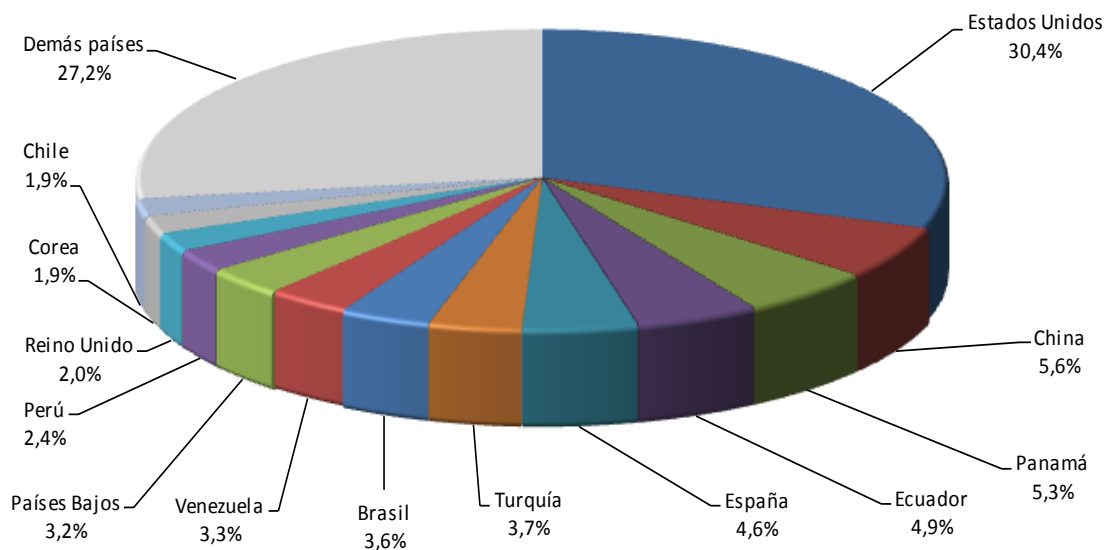
^P Cifra preliminar¹ Incluye las secciones de la CUCI 0, 1, 2 y 4, excluidos los capítulos 27 y 28² Corresponde al subgrupo (4 dígitos) CUCI 0711³ Corresponde al subgrupo (4 dígitos) CUCI 0622⁴ Corresponde al subgrupo (4 dígitos) CUCI 0573⁵ Corresponde al subgrupo (4 dígitos) CUCI 0484⁶ Corresponde al subgrupo (4 dígitos) CUCI 2111⁷ Corresponde al subgrupo (4 dígitos) CUCI 0112⁸ Corresponde al subgrupo (4 dígitos) CUCI 0011⁹ Incluye la sección 3 de la CUCI y los capítulos 27, 28 y 68¹⁰ Corresponde al capítulo (2 dígitos) CUCI 33¹¹ Corresponde al capítulo (2 dígitos) CUCI 32¹² Incluye las secciones de la CUCI 5, 6, 7 y 8, excluidos el capítulo 68 y el grupo 891¹³ Incluye la sección 7 de la CUCI¹⁴ Incluye la sección 8 de la CUCI¹⁵ Incluye la sección 6 de la CUCI¹⁶ Corresponde al rubro básico 67 65 (5 dígitos) de la CUCI¹⁷ Incluye la sección 5 de la CUCI¹⁸ Incluye la sección 9 de la CUCI y el grupo 891

3. EXPORTACIONES SEGÚN PAÍS DE DESTINO

3.1. DICIEMBRE 2014

En el mes de diciembre del 2014, Estados Unidos fue el principal destino de las exportaciones colombianas, con una participación de 30,4% en el valor FOB total exportado; le siguieron en su orden, China, Panamá, Ecuador, España y Turquía.

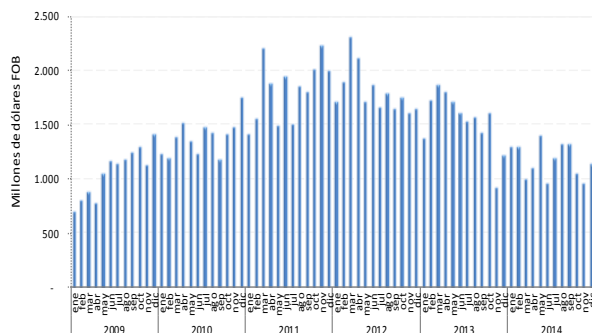
Gráfico 4. Participación porcentual del valor FOB de las exportaciones, según país de destino. Diciembre 2014^P



Fuente: DANE, DIAN. Cálculos: DANE – COMEX
^P Cifra preliminar

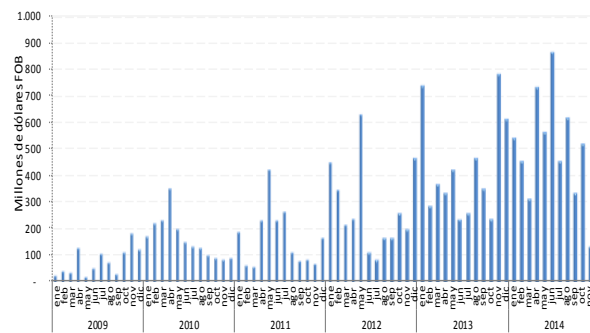
Evolución de las exportaciones mensuales por principales países de destino

Gráfico 5. Exportaciones mensuales a Estados Unidos
2009 – 2014 (Diciembre)^P



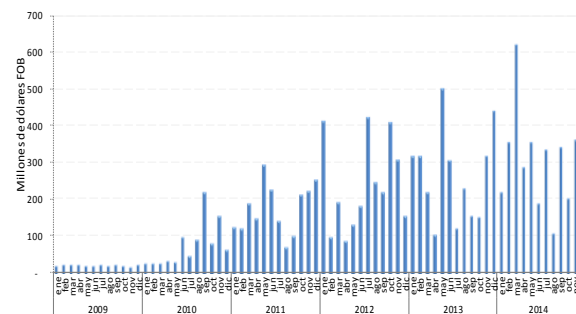
Fuente: DANE, DIAN. Cálculos: DANE - COMEX
^P Cifra preliminar

Gráfico 6. Exportaciones mensuales a China
2009 – 2014 (Diciembre)^P



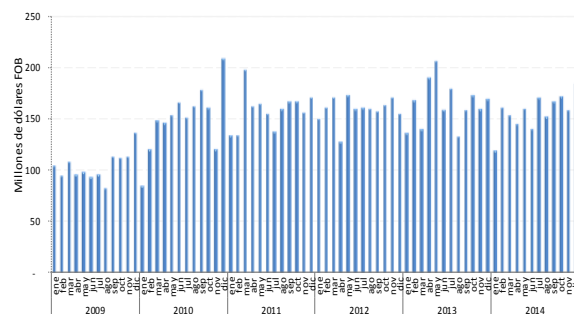
Fuente: DANE, DIAN. Cálculos: DANE - COMEX
^P Cifra preliminar

Gráfico 7. Exportaciones mensuales a Panamá
2009 – 2014 (Diciembre)^P



Fuente: DANE, DIAN. Cálculos: DANE - COMEX
^P Cifra preliminar

Gráfico 8. Exportaciones mensuales a Ecuador
2009 – 2014 (Diciembre)^P



Fuente: DANE, DIAN. Cálculos: DANE - COMEX
^P Cifra preliminar

La disminución en las ventas a China, Aruba, Panamá, Países Bajos y España, restaron 24,4 puntos porcentuales a la variación total de las exportaciones del país (-28,5%) En contraste, las ventas externas a Turquía y Santa Lucía sumaron 2,0 puntos porcentuales.

Cuadro 6. Variación de las exportaciones, según principal país de destino
Diciembre 2014/2013^p

Millones de dólares FOB

País destino	2013	2014	Variación (%)	Contribución a la variación	Participación 2014
Total	5.272,1	3.767,6	-28,5	-28,5	100,0
China	611,6	212,7	-65,2	-7,6	5,6
Aruba	391,9	59,7	-84,8	-6,3	1,6
Panamá	441,6	198,6	-55,0	-4,6	5,3
Países Bajos	285,3	119,0	-58,3	-3,2	3,2
España	315,0	171,9	-45,4	-2,7	4,6
India	148,7	53,4	-64,1	-1,8	1,4
Estados Unidos	1.232,2	1.147,0	-6,9	-1,6	30,4
Francia	49,6	7,4	-85,1	-0,8	0,2
Guatemala	55,0	13,3	-75,7	-0,8	0,4
Portugal	21,5	43,2	100,9	0,4	1,1
Emiratos Árabes Unid	0,8	22,8	*	0,4	0,6
Suiza	36,8	58,9	60,1	0,4	1,6
Singapur	13,2	38,6	192,3	0,5	1,0
Santa Lucía	0,0	30,4	*	0,6	0,8
Turquía	63,8	138,0	116,2	1,4	3,7
Demás países	1.604,9	1.452,8	-9,5	-2,9	38,6

Fuente: DANE, DIAN. Cálculos: DANE – COMEX

^p Cifra preliminar

* Variación superior a 1.000%.

Nota: En "Demás países" se incluye los no precisados.

La disminución en las exportaciones a China en el mes de diciembre del año 2014, se explicó principalmente por las menores ventas de combustibles, aceites minerales y sus productos (-67,6%).

Durante el mismo mes aumentaron 116,2% las exportaciones con destino a Turquía, al pasar de US\$63,8 millones en 2013 a US\$138,0 millones en 2014, explicado fundamentalmente por las mayores ventas de combustibles, aceites minerales y sus productos (117,0%).

Cuadro 7. Variación porcentual del valor FOB de las exportaciones por capítulos del arancel y países de destino
Diciembre 2014/2013^P

Descripción	Variación (%)	Contribución país
China		
Combustibles y aceites minerales y sus productos	-67,6	-61,6
Fundición, hierro y acero	-65,0	-3,4
Productos diversos de las industrias químicas	-59,4	-0,3
Cobre y sus manufacturas	14,4	0,3
Demás capítulos	-17,6	-0,2
Total	-65,2	-65,2
Aruba		
Combustibles y aceites minerales y sus productos	-85,1	-84,8
Sal; azufre; tierras y piedras; yesos, cales y cementos	-100,0	0,0
Papel, cartón y sus manufacturas	-99,7	0,0
Tabaco, sucedáneos del tabaco elaborados	**	0,0
Demás capítulos	6,1	0,0
Total	-84,8	-84,8
Panamá		
Combustibles y aceites minerales y sus productos	-59,5	-55,5
Calderas, máquinas y partes	-43,7	-0,2
Aluminio y sus manufacturas	-59,4	-0,2
Muebles	129,7	0,5
Demás capítulos	7,6	0,4
Total	-55,0	-55,0
Turquía		
Combustibles y aceites minerales y sus productos	117,0	114,6
Materias albuminoideas, colas	849,0	1,4
Frutos comestibles, cortezas de agrios o melones	234,0	1,1
Materias plásticas y manufacturas	-83,0	-0,6
Demás capítulos	-18,6	-0,1
Total	116,2	116,2

Fuente: DANE, DIAN. Cálculos: DANE – COMEX

^P Cifra preliminar

** No se puede calcular la variación por no registrarse información en el año base de comparación.

El valor de las exportaciones de petróleo crudo en el mes de diciembre de 2014 disminuyó 44,4% en comparación con el mismo mes del año 2013. En volumen, en este mes se vendieron 0,1 millones de barriles más que en diciembre de 2013.

Aunque en el mes se vendieron 4,9 millones de barriles menos a China, Panamá y Aruba, esta reducción se compensó con el incremento de 6,3 millones de barriles a Estados Unidos, Turquía y Santa Lucía.

Cuadro 8. Variación porcentual del valor FOB y barriles exportados de petróleo crudo, según país de destino
Diciembre 2014/2013^p

País de destino	Millones de dólares FOB				Millones de barriles exportados			
	2013	2014	Variación (%)	Contribución a la variación	2013	2014	Variación (%)	Contribución a la variación
Total	2.466,0	1.370,0	-44,4	-44,4	25,5	25,6	0,3	0,3
China	537,0	174,8	-67,4	-14,7	5,3	3,3	-38,4	-8,0
Panamá	412,2	167,0	-59,5	-9,9	4,2	3,0	-28,0	-4,6
Aruba	238,1	34,7	-85,4	-8,2	2,4	0,7	-71,7	-6,6
Estados Unidos	624,2	630,7	1,0	0,3	6,6	11,8	80,6	20,7
Turquía	0,0	27,8	**	1,1	0,0	0,5	**	2,0
Santa Lucía	0,0	30,3	**	1,2	0,0	0,5	**	2,0
<i>Demás países</i>	<i>654,5</i>	<i>304,6</i>	<i>-53,5</i>	<i>-14,2</i>	<i>7,1</i>	<i>5,8</i>	<i>-18,4</i>	<i>-5,1</i>

Fuente: DANE, DIAN. Cálculos: DANE – COMEX

^p Cifra preliminar

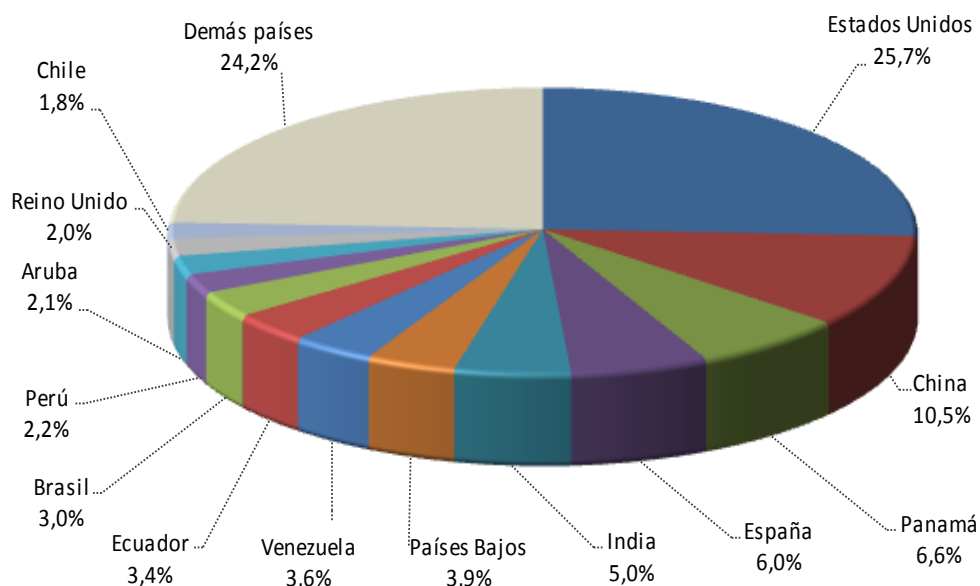
** No se puede calcular la variación por no registrarse información en el período base de comparación.

Nota: Para el año 2014 el valor registrado en "Demás países" incluye los no precisados.

3.2. ENERO – DICIEMBRE 2014

Estados Unidos fue el principal destino de las exportaciones colombianas durante el año 2014, con una participación de 25,7% en el valor total exportado; le siguieron en su orden, China, Panamá, España, India y Países Bajos.

Gráfico 9. Participación porcentual del valor FOB de las exportaciones, según país de destino
Enero - diciembre 2014^P



Fuente: DANE, DIAN. Cálculos: DANE - COMEX

^P Cifra preliminar

En el año 2014, el país de destino que principalmente contribuyó a la disminución de las exportaciones colombianas fue Estados Unidos, con -7,4 puntos porcentuales, mientras que las exportaciones a China contribuyeron con 1,1 puntos porcentuales. (Cuadro 9).

Cuadro 9. Variación de las exportaciones, según principal país de destino
Enero – diciembre 2014/2013^p

País destino	2013	2014	Variación (%)	Millones de dólares FOB	
				Contribución a la variación	Participación 2014
Total	58.823,7	54.794,8	-6,8	-6,8	100,0
Estados Unidos	18.458,9	14.105,8	-23,6	-7,4	25,7
Chile	1.571,6	988,9	-37,1	-1,0	1,8
Aruba	1.716,5	1.170,6	-31,8	-0,9	2,1
Guatemala	670,4	272,9	-59,3	-0,7	0,5
Trinidad y Tobago	446,8	142,4	-68,1	-0,5	0,3
Venezuela	2.255,8	1.986,9	-11,9	-0,5	3,6
India	2.993,1	2.738,7	-8,5	-0,4	5,0
Argentina	433,0	201,1	-53,6	-0,4	0,4
Francia	327,3	143,9	-56,0	-0,3	0,3
Canadá	390,2	664,8	70,4	0,5	1,2
Corea	230,0	519,7	126,0	0,5	0,9
España	2.879,0	3.263,4	13,4	0,7	6,0
Panamá	3.219,3	3.615,5	12,3	0,7	6,6
Italia	464,7	962,0	107,0	0,8	1,8
China	5.104,0	5.755,1	12,8	1,1	10,5
Demás países	17.663,0	18.263,0	3,4	1,0	33,3

Fuente: DANE, DIAN. Cálculos: DANE – COMEX

^p Cifra preliminar

La disminución de 23,6% en las ventas a Estados Unidos en el año 2014, se explicó principalmente por las menores ventas de combustibles y aceites minerales y sus productos (-31,6%), las cuales restaron 22,5 puntos porcentuales a dicho resultado. (Cuadro 10).

En el mismo período aumentaron las exportaciones a China (12,8%), al pasar de US\$5.104,0 millones en 2013 a US\$5.755,1 millones en 2014.

Cuadro 10. Variación porcentual del valor FOB de las exportaciones por capítulos del arancel y países de destino
Enero - diciembre 2014/2013^P

Descripción	Variación (%)	Contribución país
Estados Unidos		
Combustibles y aceites minerales y sus productos	-31,6	-22,5
Perlas finas, piedras y metales preciosos	-34,6	-3,5
Preparaciones alimenticias diversas	-22,4	-0,1
Café, té, yerba mate y especias	22,6	1,0
Demás capítulos	10,8	1,5
Total	-23,6	-23,6
Chile		
Combustibles y aceites minerales y sus productos	-50,9	-35,7
Materias plásticas y manufacturas	-23,3	-1,3
Aparatos y material eléctrico, de grabación o imagen	-27,7	-0,7
Azúcares y artículos confitería	22,2	1,0
Demás capítulos	-2,8	-0,5
Total	-37,1	-37,1
Aruba		
Combustibles y aceites minerales y sus productos	-32,0	-31,7
Tabaco, sucedáneos del tabaco elaborados	-29,5	0,0
Muebles	-49,9	0,0
Productos cerámicos	51,4	0,0
Demás capítulos	-3,4	0,0
Total	-31,8	-31,8
China		
Combustibles y aceites minerales y sus productos	20,5	17,7
Madera, carbón vegetal y manufacturas de madera	167,1	0,2
Café, té, yerba mate y especias	51,6	0,0
Fundición, hierro y acero	-44,0	-2,8
Demás capítulos	-32,5	-2,3
Total	12,8	12,8

Fuente: DANE, DIAN. Cálculos: DANE – COMEX

^P Cifra preliminar

3.3. EXPORTACIONES CON DESTINO A LOS PAÍSES DE LA COMUNIDAD ANDINA

Durante el mes de diciembre de 2014, las ventas externas destinadas a los países de la Comunidad Andina aumentaron 1,9% al compararlas con las registradas en el mismo mes de 2013. El crecimiento de las exportaciones a Ecuador (8,1%), fue contrarrestado en parte por la disminución en las exportaciones a Bolivia (-14,8%) y Perú (-6,5%).

Cuadro 11. Exportaciones destinadas a la Comunidad Andina, según capítulos del arancel Diciembre 2014/2013^P

Descripción	Variación (%)	Contribución país	Contribución CAN	Miles de dólares FOB	
				Participación país 2014	Participación CAN 2014
Comunidad Andina	1,9		1,9		100,0
Ecuador	8,1	8,1	4,9	100,0	64,2
Productos diversos de las industrias químicas	70,0	3,1	1,9	7,0	4,5
Combustibles y aceites minerales y sus productos	58,1	3,0	1,8	7,6	4,9
Vehículos, partes y accesorios	18,6	2,8	1,7	16,5	10,6
Manufacturas diversas	-67,5	-1,6	-1,0	0,7	0,5
Demás capítulos	1,1	0,8	0,5	68,2	43,8
Bolivia	-14,8	-14,8	-0,7	100,0	4,2
Materias plásticas y manufacturas	-67,6	-16,2	-0,8	9,1	0,4
Fundición, hierro y acero	-71,8	-6,0	-0,3	2,8	0,1
Manufacturas diversas	-17,8	-2,0	-0,1	11,1	0,5
Aceites esenciales, perfumería, cosméticos	33,7	2,6	0,1	12,3	0,5
Demás capítulos	14,0	6,8	0,3	64,7	2,7
Perú	-6,5	-6,5	-2,2	100,0	31,6
Papel, cartón y sus manufacturas	-63,5	-4,0	-1,4	2,5	0,8
Azúcares y artículos confitería	-23,7	-2,7	-0,9	9,4	3,0
Combustibles y aceites minerales y sus productos	-51,3	-2,4	-0,8	2,4	0,8
Materias plásticas y manufacturas	25,7	2,7	0,9	14,1	4,5
Demás capítulos	-0,1	0,0	0,0	71,6	22,6

Fuente: DANE, DIAN. Cálculos: DANE – COMEX

^P Cifra preliminar

En el año 2014, las ventas externas destinadas a los países de la Comunidad Andina disminuyeron 5,4% con relación a las registradas en el año 2013. Este resultado obedeció a la caída de 4,6% en las exportaciones a Ecuador, de 6,9% a Perú y de 3,4% a Bolivia. (Cuadro 12).

Cuadro 12. Exportaciones destinadas a la Comunidad Andina, según capítulos del arancel
Enero - diciembre 2014/2013^P

Descripción	Variación (%)	Contribución país	Contribución CAN	Millones de dólares FOB	
				Participación país 2014	Participación CAN 2014
Comunidad Andina	-5,4		-5,4		100,0
Ecuador	-4,6	-4,6	-2,7	100,0	58,7
Aceites esenciales, perfumería, cosméticos	-19,7	-1,4	-0,8	6,0	3,5
Combustibles y aceites minerales y sus productos	-17,1	-1,3	-0,7	6,4	3,7
Fundición, hierro y acero	-63,0	-0,8	-0,5	0,5	0,3
Vehículos, partes y accesorios	10,5	1,1	0,6	12,0	7,1
Demás capítulos	-3,0	-2,2	-1,3	75,1	44,1
Perú	-6,9	-6,9	-2,6	100,0	37,0
Materias plásticas y manufacturas	-21,1	-2,7	-1,0	10,8	4,0
Combustibles y aceites minerales y sus productos	-17,1	-2,6	-1,0	13,5	5,0
Aceites esenciales, perfumería, cosméticos	-12,9	-1,3	-0,5	9,7	3,6
Azúcares y artículos confitería	14,5	1,1	0,4	9,3	3,4
Demás capítulos	-2,5	-1,3	-0,5	56,8	21,0
Bolivia	-3,4	-3,4	-0,1	100,0	4,3
Materias plásticas y manufacturas	-23,3	-5,7	-0,2	19,5	0,8
Instrumentos y aparatos de óptica, fotografía, cinematografía	-70,8	-2,1	-0,1	0,9	0,0
Vehículos, partes y accesorios	-77,0	-1,9	-0,1	0,6	0,0
Aparatos y material eléctrico, de grabación o imagen	116,6	6,5	0,3	12,6	0,5
Demás capítulos	-0,4	-0,2	0,0	66,4	2,9

Fuente: DANE, DIAN. Cálculos: DANE – COMEX

^P Cifra preliminar

3.4. EXPORTACIONES CON DESTINO A LOS PAÍSES MIEMBROS DE LA UNIÓN EUROPEA

En el mes de diciembre de 2014, las ventas colombianas realizadas a los Países Miembros de la Unión Europea cayeron 37,8%, como resultado principalmente de la disminución en las exportaciones de combustibles y aceites minerales y sus productos (-49,0%) que contribuyeron con -37,8 puntos porcentuales al mismo.

Cuadro 13. Exportaciones destinadas a los Países Miembros de la Unión Europea, según capítulos del arancel
Diciembre 2014/2013^P

Capítulos del arancel	2013	2014	Variación %	Contribución UE	Contribución Total	Miles de dólares FOB	
						Participación UE 2014	Participación Total 2014
Total de las exportaciones	5.272,1	3.767,6	-28,5				
Unión Europea	935,5	582,1	-37,8	-37,8	-6,7	100,0	15,5
Combustibles y aceites minerales y sus productos	721,6	368,0	-49,0	-37,8	-6,7	63,2	9,8
Frutos comestibles, cortezas de agrios o melones	76,7	60,7	-20,9	-1,7	-0,3	10,4	1,6
Azúcares y artículos confitería	5,3	2,2	-59,1	-0,3	-0,1	0,4	0,1
Café, té, yerba mate y especias	60,2	83,7	38,9	2,5	0,4	14,4	2,2
Demás	71,7	67,6	-5,7	-0,4	-0,1	11,6	1,8

Fuente: DANE, DIAN. Cálculos: DANE – COMEX

^P Cifra preliminar

Durante el año 2014, las exportaciones realizadas a los Países Miembros de la Unión Europea aumentaron 1,3%, respecto al año anterior. Este comportamiento se debió principalmente al crecimiento de las ventas externas de café, té, yerba mate y especias (45,2%) que contribuyó con 2,8 puntos porcentuales a dicho resultado.

Cuadro 14. Exportaciones destinadas a los Países Miembros de la Unión Europea, según capítulos del arancel
Enero - diciembre 2014/2013^P

Capítulos del arancel	2013	2014	Variación %	Contribución UE	Contribución Total	Millones de dólares FOB	
						Participación UE 2014	Participación Total 2014
Total de las exportaciones	58.823,7	54.794,8	-6,8				
Unión Europea	9.289,8	9.406,1	1,3	1,3	0,2	100,0	17,2
Café, té, yerba mate y especias	572,1	830,9	45,2	2,8	0,4	8,8	1,5
Frutos comestibles, cortezas de agrios o melones	590,0	662,6	12,3	0,8	0,1	7,0	1,2
Grasas y aceites animales o vegetales	103,1	147,8	43,3	0,5	0,1	1,6	0,3
Combustibles y aceites minerales y sus productos	7.190,7	6.941,2	-3,5	-2,7	-0,4	73,8	12,7
Demás	833,8	823,7	-1,2	-0,1	0,0	8,8	1,5

Fuente: DANE, DIAN. Cálculos: DANE – COMEX

^P Cifra preliminar

4. EXPORTACIONES SEGÚN ADUANAS DEL PAÍS

ENERO – DICIEMBRE 2014

Por la aduana de Cartagena se tramitó el 58,2% del valor total de las exportaciones realizadas por Colombia durante el período de referencia, 8,3% por la de Santa Marta, 6,8% por la de Buenaventura, 5,1% por la de Bogotá y 4,8% por la de Riohacha.

Las exportaciones realizadas a través de la aduana de Cartagena disminuyeron 8,9% en el año 2014 y restaron 5,3 puntos porcentuales a la variación total de este período (-6,8%).

Cuadro 15. Exportaciones según aduanas
Enero – diciembre 2014/2013^p

Aduana	Diciembre		Enero - diciembre	
	Variación (%)	Contribución a la variación	Variación (%)	Contribución a la variación
Total	-28,5	-28,5	-6,8	-6,8
Cartagena	-41	-24,9	-8,9	-5,3
Medellín	3,2	0,1	-21,5	-1,2
Cúcuta	-24,7	-0,3	-35,2	-0,7
Riohacha	35,9	1,5	-10,9	-0,5
Barranquilla	-41,5	-1,8	-7,2	-0,3
Cali	14,0	0,1	-21,1	-0,2
Ipiales	10,4	0,2	-4,5	-0,1
Bucaramanga	-53,6	0,0	-24,6	0,0
San Andrés	-0,3	0,0	-15,1	0,0
Valledupar	0,0	0,0	-100,0	0,0
Leticia	*	0,0	-83,8	0,0
Armenia	0,0	0,0	2,8	0,0
Manizales	79,3	0,0	4,0	0,0
Puerto Asís	-96,1	0,0	119,9	0,0
Bogotá	5,6	0,2	0,2	0,0
Arauca	0,0	0,0	*	0,0
Pereira	211,9	0,0	177,0	0,0
Tumaco	*	1,6	2,3	0,0
Maicao	-51,6	-0,5	17,4	0,1
Urabá	-21,7	-0,3	14,7	0,1
Buenaventura	-3,9	-0,2	6,3	0,4
Santa Marta	-43,5	-4,5	11,2	0,8

* Variación superior a 1.000%.

Fuente: DANE, DIAN. Cálculos: DANE – COMEX

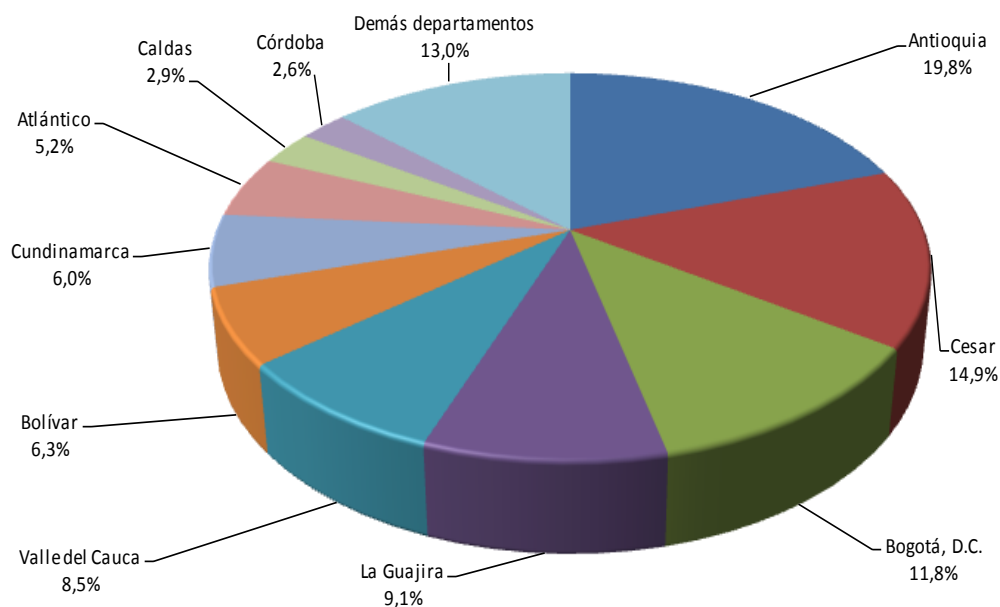
^p Cifra preliminar

5. EXPORTACIONES SIN PETRÓLEO Y SUS DERIVADOS¹, SEGÚN DEPARTAMENTOS DE ORIGEN

ENERO – DICIEMBRE 2014

De acuerdo con las declaraciones de exportación presentadas ante la DIAN, durante el año 2014, las ventas de productos señalados con origen en el departamento de Antioquia representaron el 19,8% de las exportaciones totales sin petróleo y sus derivados, las de Cesar 14,9%, las de Bogotá D.C. 11,8%, las de La Guajira 9,1%, las del Valle del Cauca 8,5% y las de Bolívar 6,3%.

Gráfico 10. Participación porcentual del valor FOB de las exportaciones excluyendo petróleo y sus derivados, según departamento Enero – diciembre 2014^P



Fuente: DANE, DIAN. Cálculos: DANE – COMEX
p Cifra preliminar

En el año 2014, las exportaciones sin incluir petróleo y sus derivados disminuyeron 1,8%, al pasar de US\$26.340,5 millones en 2013 a US\$25.868,6 millones en 2014. Por departamentos de origen, el mayor aporte a esta variación lo registró Antioquia

¹ La exclusión se refiere a las exportaciones registradas bajo las partidas arancelarias 2709 a la 2715.

con una contribución de -2,7 puntos porcentuales; contrarrestó Cesar con 0,7 puntos porcentuales.

La reducción que se presentó en el período de análisis en las ventas externas de Antioquia (-12,4%), se explicó principalmente por la caída en las exportaciones de oro no monetario (-26,0%).

En contraste, el incremento de 5,2% en las ventas externas originarias de Cesar se explicó fundamentalmente por el aumento en las exportaciones de otras variedades de hulla pulverizadas o no (9,5%), que aportaron 9,0 puntos porcentuales a dicha variación.

Cuadro 16. Variación porcentual del valor FOB de las exportaciones excluyendo petróleo y sus derivados según departamento de origen Enero - diciembre 2014/2013^p

Departamentos	Variación (%)	Contribución a la variación
Total	-1,8	-1,8
Antioquia	-12,4	-2,7
La Guajira	-6,0	-0,6
Bogota, D.C.	-3,7	-0,4
Córdoba	-14,4	-0,4
Cundinamarca	-6,6	-0,4
Santander	-34,9	-0,4
Valle del Cauca	5,4	0,4
Risaralda	34,6	0,6
Cesar	5,2	0,7
Demás departamentos	6,4	1,4

Fuente: DANE, DIAN. Cálculos: DANE - COMEX

^p Cifra preliminar

6. EXPORTACIONES SEGÚN FECHA DE EMBARQUE

RESULTADOS GENERALES

En diciembre de 2014 se declararon ventas al exterior por US\$3.767,6 millones FOB, de los cuales US\$2.777,0 millones se embarcaron durante este mes, US\$729,1 millones en noviembre, US\$203,4 millones en octubre, US\$27,9 millones en septiembre, US\$25,1 millones en agosto y US\$5,1 millones en julio.

Cuadro 17. Exportaciones totales declaradas según fecha de embarque
Diciembre 2014^P

Fechas de embarque	Millones de dólares FOB	Participación (%)
Total	3.767,6	100,0
dic-14	2.777,0	73,7
nov-14	729,1	19,4
oct-14	203,4	5,4
sep-14	27,9	0,7
ago-14	25,1	0,7
jul-14	5,1	0,1

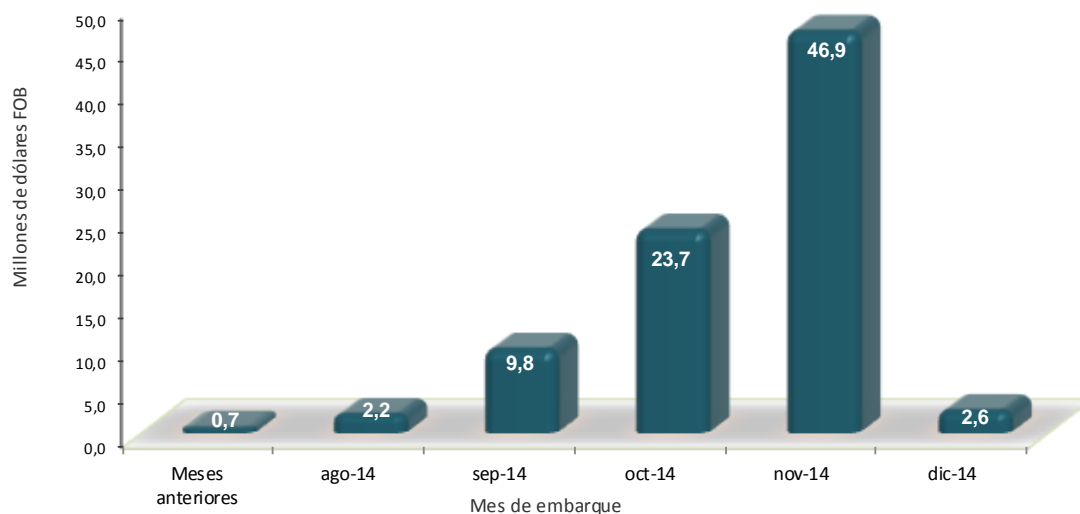
Fuente: DANE, DIAN. Cálculos: DANE - COMEX

^P Cifra preliminar

6.1. EXPORTACIONES DE FLORES (0603) SEGÚN FECHAS DE EMBARQUE

De los US\$85,9 millones de exportaciones de flores declarados en diciembre de 2014, 3,1% se embarcó en este mismo mes, 54,6% en noviembre, 27,6% en octubre, 11,4% en septiembre, 2,6% en agosto y 0,8% en meses anteriores.

Gráfico 11. Valor declarado de exportación de flores (0603), según mes de embarque Diciembre 2014^P



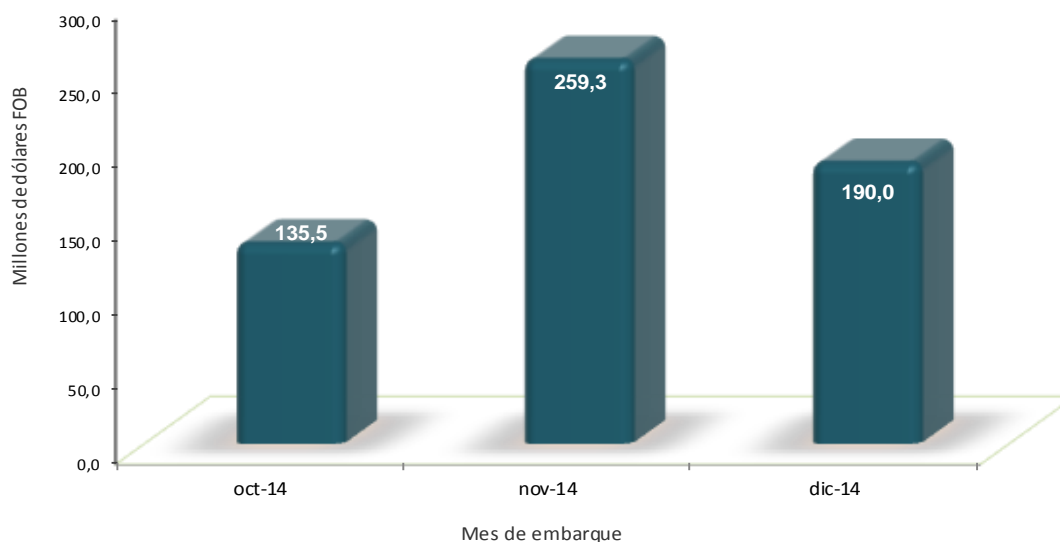
Fuente: DANE, DIAN. Cálculos: DANE – COMEX

^P Cifra preliminar

6.2. EXPORTACIONES DE CARBÓN (2701 - 2704) SEGÚN FECHAS DE EMBARQUE

De los US\$584,8 millones de exportaciones de carbón declarados en diciembre de 2014, 32,5% se embarcó en este mismo mes, 44,3% en noviembre, 23,2% en octubre.

Gráfico 12. Valor declarado de exportación de carbón (2701 - 2704), según mes de embarque
Diciembre 2014^P

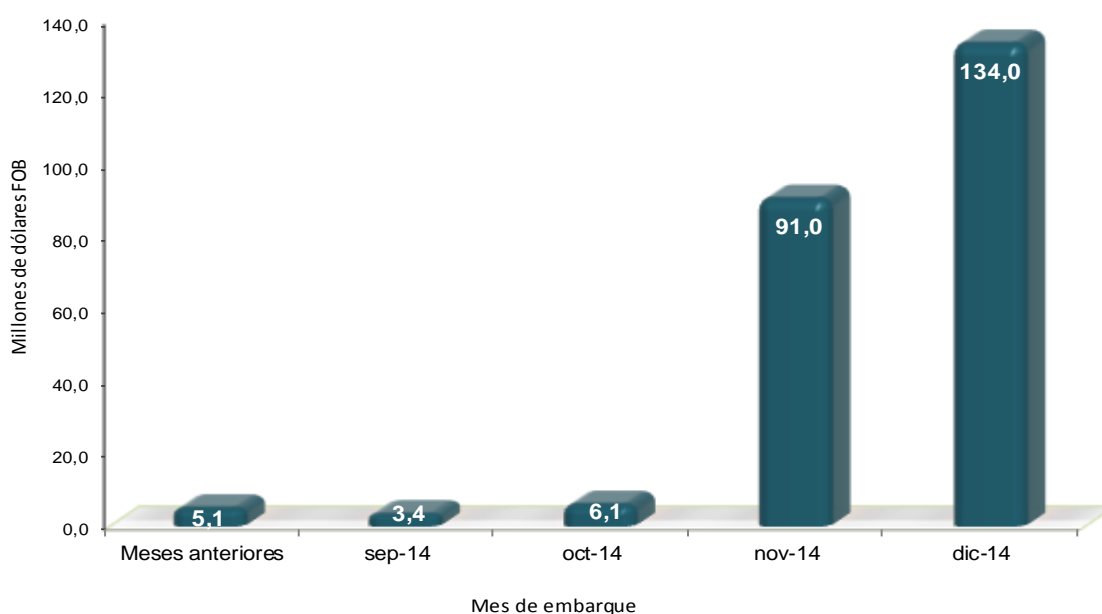


Fuente: DANE – DIAN Cálculos: DANE - COMEX
^P Cifra preliminar

6.3. EXPORTACIONES DE CAFÉ (0901119000) SEGÚN FECHAS DE EMBARQUE

De los US\$239,5 millones de exportaciones de café declarados en diciembre de 2014, 55,9% se embarcó en el mismo mes, 38,0% en noviembre, 2,5% en octubre, 1,4% en septiembre y el restante 2,1% en meses anteriores.

Gráfico 13. Valor declarado de exportación de café (090111900), según mes de embarque Diciembre 2014^P



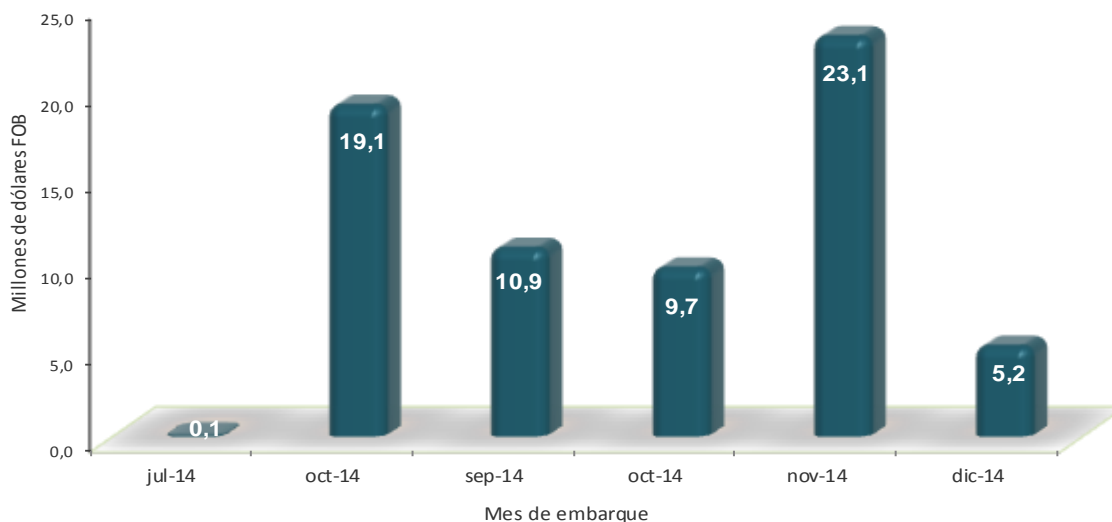
Fuente: DANE – DIAN Cálculos: DANE - COMEX

^P Cifra preliminar

6.4. EXPORTACIONES DE BANANO (0803) SEGÚN FECHAS DE EMBARQUE

De los US\$68,1 millones de exportaciones de banano declarados en diciembre de 2014, 7,6% se embarcó en este mismo mes, 33,9% en noviembre, 14,3% en octubre, 16,0% en septiembre, 28,1% en agosto y 0,1% en julio.

Gráfico 14. Valor declarado de exportación de banano (0803), según mes de embarque Diciembre 2014^p



Fuente: DANE – DIAN Cálculos: DANE - COMEX
p Cifra preliminar

FICHA METODOLÓGICA

Objetivo: obtener información periódica sobre las ventas de bienes que realiza legalmente el país al exterior.

Tipo de investigación: documentos administrativos.

Fuentes de información: documentos de exportación, excepto para petróleo; la fuente de información sobre exportaciones de petróleo y sus derivados es la Empresa Colombiana de Petróleos –ECOPETROL– y las compañías privadas exportadoras de esos combustibles.

Periodicidad: mensual.

Cobertura: Nacional.

Principales términos utilizados:

- Exportación: es la salida, con destino a otro país o zona franca industrial colombiana, de mercancías que hayan tenido circulación libre o restringida en el territorio aduanero colombiano. La exportación se registra estadísticamente cuando la Aduana ha realizado el cierre del documento de exportación.
- Aduana: administración por donde se declara la exportación.
- Valor FOB (Free on board): corresponde al precio de venta de los bienes embarcados a otros países, puestos en el medio de transporte, sin incluir valor de seguro y fletes.
- Valor CIF (Cost, Insurance, Freight, es decir, costo, seguro y flete): Es el precio total de la mercancía que incluye en su valor, los costos por seguros y fletes.
- País de destino: es aquel conocido, en el momento del despacho, como el último país en donde los bienes serán entregados.
- CIIU Rev. 2: Clasificación Industrial Internacional Uniforme de todas las Actividades Económicas Revisión 2.
- CUCI Rev.3: Clasificación Uniforme de Comercio Internacional Revisión 3.
- Importaciones: Es la introducción legal de mercancías procedentes de otros países o de una zona franca industrial colombiana, al resto del territorio aduanero nacional. Estas cifras se producen según la fecha de presentación de las declaraciones de importación ante las entidades financieras autorizadas para recaudar los tributos aduaneros.

- Balanza comercial: parte de la balanza de pagos que registra sólo las transacciones de bienes de un país con el resto del mundo, durante un mes determinado. Cuando el valor de las importaciones excede el valor de las exportaciones se dice que la balanza comercial está en déficit; cuando ocurre lo contrario, se dice que la balanza comercial tiene superávit.

Variaciones analizadas:

- Variación acumulada en lo corrido del año: variación porcentual calculada entre lo transcurrido desde enero hasta el mes de referencia del año (enero - hasta i,t), y lo transcurrido en igual período del año inmediatamente anterior (enero - hasta $i,t-1$).
- Variación anual: variación porcentual calculada entre el mes del año en referencia (i,t) y el mismo mes del año inmediatamente anterior ($i,t-1$).
- Variación acumulada anual: variación porcentual calculada entre el acumulado de los últimos doce meses, con relación al mes del año en referencia (i,t) y el acumulado de igual período del año inmediatamente anterior ($i,t-1$).
- Contribución a la variación: variación porcentual del período de referencia multiplicada por la participación porcentual del período inmediatamente anterior al de referencia.

Convenciones

^P Cifra preliminar de avance por falta de cobertura total y/o revisión completa de la información.



Si requiere información adicional, contáctenos a través del correo
contacto@dane.gov.co.

Departamento Administrativo Nacional de Estadística (DANE)
Bogotá, D.C. – Colombia

www.dane.gov.co