

COMERCIO EXTERIOR- EXPORTACIONES Julio de 2009



Código N° 1881-1
Detección de Requirimientos, Diseño, producción, análisis y difusión de las siguientes investigaciones estadísticas periódicas: Encuesta Continua de Hogares; Índice de Precios al Consumidor; Muestra Mensual Manufacturas; Comercio Exterior; Índice de Costos de Construcción de Vivienda; Índice de Costos de Construcción Pesado; Censos de Edificaciones; Muestra Mensual de Comercio al por Menor; Encuesta Anual de Servicios; Encuesta Anual Manufacturas; Encuesta Anual de Comercio; Diseño del Censo General; Encuesta Nacional Agropecuaria -Muestra de Areas; Nomenclaturas y Clasificaciones; Cuentas Simétricas; Estadísticas Licencias de Construcción; Índice de Costos de la Educación Superior (Privada); Encuesta de Microestablecimientos de Comercio, Servicios e Industrias; Estadísticas Vitales; Proyecciones de Población y Estudios Demográficos e Informe de Consultoría Económica Regional; Índice precios de edificaciones nuevas; Índice de precios de vivienda nueva; Cartera hipotecaria de vivienda; Índice de salubridad preñal; Encuesta de desempleo institucional; Encuesta de sacrificio de ganado; Encuesta de armer y Cuentas Regionales; Servicio de Asesoría en Planificación Estadística.



Contenido

1. Comportamiento general de las exportaciones
2. Exportaciones tradicionales
3. Exportaciones no tradicionales
4. Exportaciones según fechas de embarque
5. Grado tecnológico de las exportaciones no tradicionales

Ficha Metodológica

Resumen

- En julio de 2009 las exportaciones totales disminuyeron 23,5% con relación a igual mes de 2008, como resultado de las menores ventas externas tanto de productos tradicionales (-25,5%) como no tradicionales (-20,9%).
- Durante el período enero - julio de 2009, se registraron exportaciones por US\$18 383,9 millones, monto inferior en 19,6% al observado en el mismo período de 2008.
- Las exportaciones acumuladas para los últimos doce meses hasta julio, disminuyeron 10,0%.
- Durante los siete primeros meses de 2009, las exportaciones destinadas a Estados Unidos presentaron una disminución de 23,9%, debido principalmente a las menores ventas de combustibles y aceites minerales y sus productos (-30,0%).
- En julio de 2009 se declararon ventas al exterior por US\$2 898,6 millones FOB, de los cuales US\$2 076,8 millones se embarcaron durante este mes, US\$604,3 millones en junio, US\$87,0 millones en mayo, US\$66,1 millones en abril y US\$64,4 millones en meses anteriores.

Director

Héctor Maldonado Gómez

Subdirector

Carlos Eduardo Sepúlveda Rico

Director de Metodología y Producción Estadística

Eduardo Efraín Freire Delgado

1 Nota aclaratoria: la fecha a la que se refieren las estadísticas de exportación es la de declaración de las mercancías, NO la de embarque.

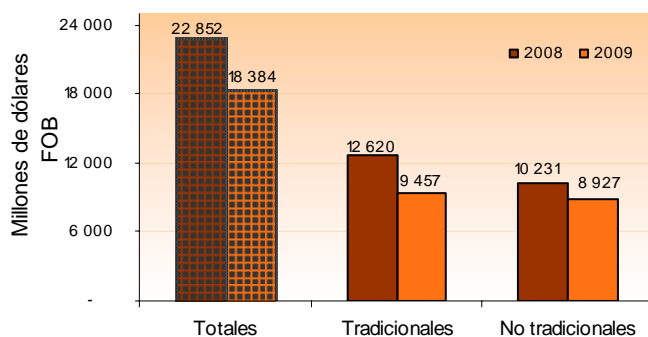
1. COMPORTAMIENTO GENERAL DE LAS EXPORTACIONES

1.1 Resultados generales

Enero - julio 2009

De acuerdo con las declaraciones de exportación procesadas por el DANE y la DIAN, durante los siete primeros meses de 2009 las ventas externas del país disminuyeron 19,6% con relación a las del mismo período de 2008, al pasar de US\$22 851,6 millones FOB a US\$18 383,9 millones FOB. (Cuadro 1 del anexo).

Gráfico 1
Valor FOB de las exportaciones colombianas
Enero - julio (2008 - 2009)



Fuente: DANE - DIAN Cálculos: DANE

Este resultado obedece principalmente a la contracción de 25,1% en las exportaciones de productos tradicionales, debido fundamentalmente a la reducción en las ventas de petróleo y sus derivados (-38,0%). No obstante, es importante destacar que en volumen estas ventas presentaron un aumento de 22,0%.

Por su parte, las exportaciones no tradicionales disminuyeron 12,7%, debido principalmente a las menores ventas de confecciones (-54,0%) y materias plásticas (-25,2%). (Cuadro 7).

Sin incluir las exportaciones de oro ni esmeraldas en el grupo de las exportaciones no tradicionales, la contracción registrada fue 14,8%.

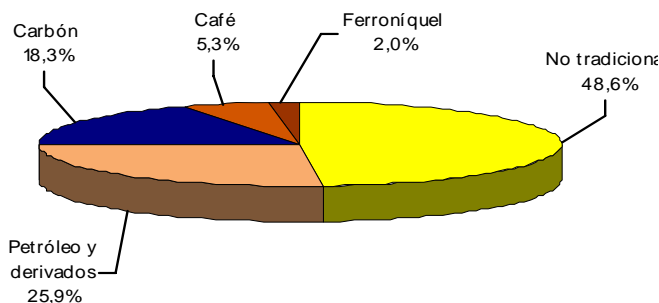
Cuadro 1
Variación de las exportaciones
Total nacional
2009/2008

Descripción	Enero - julio		Julio		12 meses a julio	
	Variación %	Contribución a la variación	Variación %	Contribución a la variación	Variación %	Contribución a la variación
Totales	-19,6	-19,6	-23,5	-23,5	-10,0	-10,0
Tradicionales	-25,1	-13,8	-25,5	-14,3	-11,6	-6,0
Petróleo y derivados	-38,0	-12,8	-31,1	-11,0	-18,4	-5,7
Carbón	9,8	1,3	-7,1	-1,0	21,1	2,5
Café	-21,2	-1,1	-23,7	-1,1	-19,4	-1,1
Ferróníquel	-43,4	-1,2	-47,7	-1,3	-52,3	-1,8
No tradicionales	-12,7	-5,7	-20,9	-9,2	-8,2	-4,0
-No trad. sin oro ni esmeraldas	-14,8	-6,2	-23,2	-9,5	-9,6	-4,3

Fuente: DANE - DIAN Cálculos: DANE



Gráfico 2
Composición de las exportaciones colombianas
Distribución porcentual del valor FOB
Total nacional
Enero - julio 2009



Fuente: DANE –DIAN Cálculos: DANE

Por países, la mayor contribución a la variación negativa de las exportaciones se registró en los productos vendidos a Estados Unidos (-23,9%), lo cual se tradujo en un aporte negativo de 9,1 puntos porcentuales a la contracción de 19,6% de las exportaciones totales. Según capítulos del arancel, dicha contracción se debió principalmente a las menores ventas de combustibles y aceites minerales y sus productos (-30,0%).

En contraste, las ventas a los Países Bajos, con un crecimiento de 72,1%, aportaron 1,6 puntos porcentuales a la variación total, debido principalmente al incremento de las exportaciones de combustibles y aceites minerales y sus productos (104,1%).

Cuadro 2
Variación porcentual del valor FOB de las exportaciones totales, tradicionales y no tradicionales, según destino
Total nacional
Enero – julio 2009/2008

Países	Totales		Tradicionales		No Tradicionales	
	Variación %	Contribución a la variación	Variación %	Contribución a la variación	Variación %	Contribución a la variación
Totales	-19,6	-19,6	-25,1	-25,1	-12,7	-12,7
Estados Unidos	-23,9	-9,1	-28,4	-14,9	-9,5	-1,9
Islas Caimán	-99,9	-1,5	-100,0	-2,6	-89,4	0,0
Taiwán	-96,7	-1,3	-98,1	-2,3	-60,6	-0,1
República Dominicana	-46,7	-1,0	-56,4	-1,8	-14,0	-0,2
Trinidad y Tobago	-65,4	-1,0	-68,7	-1,7	-26,7	-0,1
Alemania	-51,5	-0,9	-58,9	-1,0	-44,5	-0,9
Singapur	-64,4	-0,8	-64,4	-1,4	-64,6	0,0
España	-38,9	-0,7	-39,9	-1,0	-36,1	-0,4
Chipre	-70,4	-0,7	-70,4	-1,3	-46,8	0,0
Brasil	-37,4	-0,7	-60,2	-1,1	-10,2	-0,2
Ecuador	-18,0	-0,7	-9,3	0,0	-18,1	-1,5
Venezuela	-4,5	-0,6	220,5	0,9	-8,3	-2,5
Costa Rica	-45,1	-0,5	-89,5	-0,6	-26,0	-0,5
Chile	-20,7	-0,4	-20,1	-0,4	-21,6	-0,4
Turquía	71,1	0,3	66,0	0,5	129,7	0,1
India	1153,1	0,6	1966,5	1,0	83,7	0,0
China	49,8	0,6	98,8	1,3	-24,0	-0,3
Países Bajos	72,1	1,6	93,0	3,0	-37,9	-0,3
Resto de países	-11,7	-2,7	-10,5	-1,9	-12,6	-3,7

Fuente: DANE –DIAN Cálculos: DANE



Cuadro 3
Variación porcentual del valor FOB de las exportaciones por capítulos
del arancel y países de destino

Total nacional

Enero - julio 2009/2008

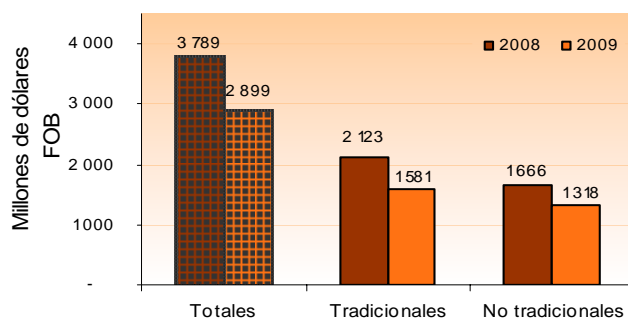
Descripción	Estados Unidos	
	Variación	Contribución país
Combustibles y aceites minerales y sus productos	-30,0	-21,3
Cobre y sus manufacturas	-98,7	-0,8
Plantas vivas y productos de la floricultura	-12,7	-0,8
Perlas finas, piedras y metales preciosos	37,7	1,6
Demás productos	-14,6	-2,6
Total	-23,9	-23,9
Taiwán		
Combustibles y aceites minerales y sus productos	-100,0	-73,1
Fundición, hierro y acero	-93,7	-21,8
Demás productos	-50,5	-1,9
Total	-96,7	-96,7
República Dominicana		
Combustibles y aceites minerales y sus productos	-56,4	-43,6
Materias plásticas y manufacturas	-21,9	-1,3
Demás productos	-11,3	-1,9
Total	-46,7	-46,7
Países Bajos		
Combustibles y aceites minerales y sus productos	104,1	77,1
Fundición, hierro y acero	37,7	2,7
Café, té, yerba mate y especias	-61,9	-2,0
Demás productos	-37,4	-5,8
Total	72,1	72,1

Fuente: DANE – DIAN Cálculos: DANE

Julio

En julio de 2009, el valor FOB de las ventas externas del país disminuyó 23,5%, con relación al mismo mes del año anterior. En efecto, las exportaciones se ubicaron en US\$2 898,6 millones frente a los US\$3 789,2 millones registrados en julio de 2008.

Gráfico 3
Valor FOB de las exportaciones colombianas
Julio (2008 - 2009)



Fuente: DANE – DIAN Cálculos: DANE

Este resultado se debió principalmente a la disminución de 25,5% de las exportaciones tradicionales, que pasaron de US\$2 123,0 millones en julio de 2008 a US\$1 581,0 millones en el mismo mes de 2009.

Las exportaciones de productos tradicionales en el mes representaron el 54,5% del valor FOB total y el 90,9% de las toneladas. Por su parte, los productos no tradicionales representaron el 45,5% del valor FOB y el 9,1% de las toneladas vendidas en julio.



Cuadro 4
Variación porcentual del valor FOB de las exportaciones totales, tradicionales y no tradicionales, según destino
Total nacional
Julio 2009/2008

Países	Totales		Tradicionales		No Tradicionales	
	Variación %	Contribución a la variación	Variación %	Contribución a la variación	Variación %	Contribución a la variación
Totales	-23,5	-23,5	-25,5	-25,5	-20,9	-20,9
Estados Unidos	-19,7	-7,4	-25,9	-13,3	0,2	0,0
Islas Caimán	-100,0	-4,6	-100,0	-8,2	-99,2	-0,1
Venezuela	-28,8	-3,7	116,7	0,6	-32,4	-9,2
Chipre	-100,0	-2,8	-100,0	-5,1	19978,4	0,0
Suiza	-52,9	-1,5	-100,0	-1,1	-39,7	-2,0
Ecuador	-34,8	-1,4	22,6	0,0	-35,5	-3,1
México	-51,5	-1,2	-96,6	-1,6	-20,4	-0,6
Chile	-38,3	-0,9	-39,0	-0,7	-37,7	-1,0
Singapur	-99,0	-0,9	-100,0	-1,5	-78,9	-0,1
República Dominicana	-37,7	-0,8	-46,6	-1,4	-10,0	-0,1
Trinidad y Tobago	-44,0	-0,8	-44,1	-1,3	-41,4	-0,1
Alemania	-45,5	-0,7	-66,4	-1,1	-13,0	-0,2
Perú	-29,2	-0,7	-76,9	-0,7	-16,9	-0,7
Dinamarca	182,5	0,6	213,4	1,1	-81,0	-0,1
Israel	1193,2	0,6	2492,1	1,1	-25,0	0,0
China	89,5	1,3	120,8	2,3	15,5	0,2
Reino Unido	106,8	1,4	158,3	2,4	15,4	0,2
India	11286,7	2,0	*	3,6	-51,5	0,0
Resto de países	-11,6	-2,2	-4,9	-0,8	-18,0	-4,0

Fuente: DANE –DIAN. Cálculos: DANE

* Variación no se puede calcular porque no registró movimiento en el período base de la comparación

Cuadro 5
Variación porcentual del valor FOB de las exportaciones por capítulos del arancel y países de destino
Total nacional
Julio 2009/2008

Descripción	Estados Unidos	
	Variación	Contribución país
Combustibles y aceites minerales y sus productos	-25,6	-17,9
Café, té, yerba mate y especias	-18,4	-1,0
Manufactura de fundición, de hierro o acero	-91,3	-1,0
Perlas finas, piedras y metales preciosos	50,6	2,1
Demás productos	-9,7	-1,9
Total	-19,7	-19,7
Venezuela		
Prendas y complementos de vestir, de punto	-68,6	-3,6
Vehículos y sus partes	-58,7	-3,3
Demás productos de origen animal	-100,0	-3,1
Aparatos y material eléctrico, de grabación o imagen	-53,7	-3,0
Prendas y complementos de vestir, excepto de punto	-68,5	-3,0
Demás productos	-16,8	-12,7
Total	-28,8	-28,8
India		
Combustibles y aceites minerales y sus productos	*	11338,3
Aluminio y sus manufacturas	*	9,0
Demás productos	-60,5	-60,5
Total	11286,7	11286,7

Fuente: DANE –DIAN. Cálculos: DANE

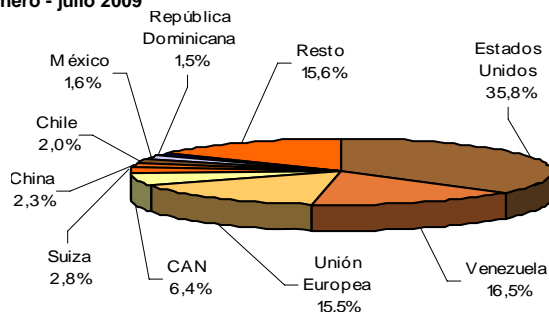
* Variación no se puede calcular porque no registró movimiento en el período base de la comparación.

1.2 Exportaciones totales según países de destino

Enero - julio 2009

Estados Unidos fue el principal destino de las exportaciones colombianas, al participar con el 35,8 % del valor total exportado en los siete primeros meses de 2009; le siguen en su orden, Venezuela con el 16,5% y los países de la Unión Europea con el 15,5%. (Cuadro 4 del anexo).

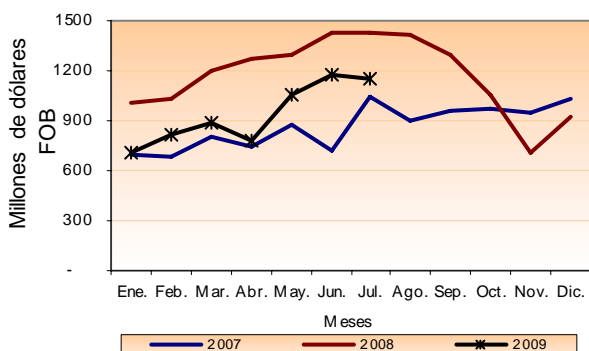
Gráfico 4
Distribución porcentual del valor FOB de las exportaciones, según país de destino
Total nacional
Enero - julio 2009



Fuente: DANE – DIAN Cálculos: DANE

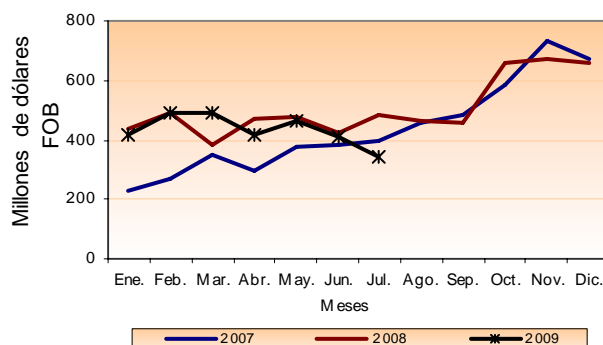
Exportaciones mensuales según países

Gráfico 5
Exportaciones mensuales a Estados Unidos
Total nacional
2007 - 2009 (Julio)



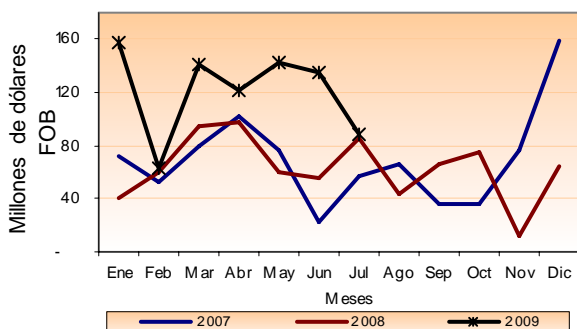
Fuente: DANE – DIAN Cálculos: DANE

Gráfico 6
Exportaciones mensuales a Venezuela
Total nacional
2007 - 2009 (Julio)



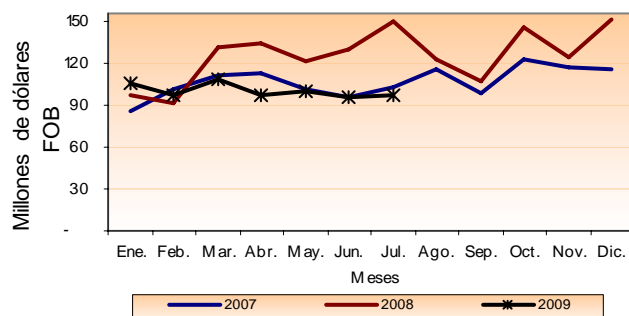
Fuente: DANE – DIAN Cálculos: DANE

Gráfico 7
Exportaciones mensuales a los Países Bajos
Total nacional
2007 - 2009 (Julio)



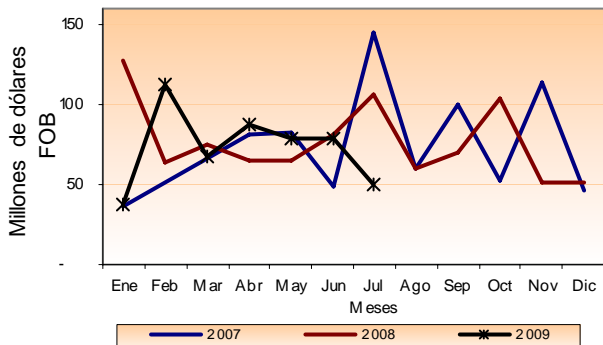
Fuente: DANE – DIAN Cálculos: DANE

Gráfico 8
Exportaciones mensuales a Ecuador
Total nacional
2007 - 2009 (Julio)



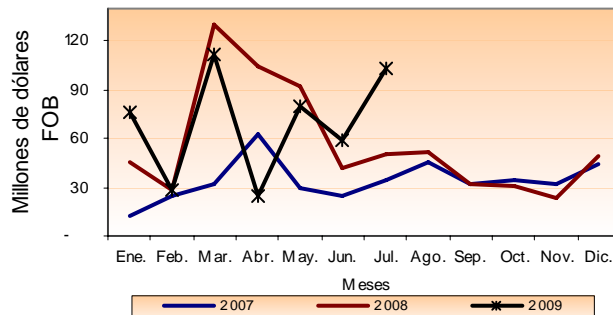
Fuente: DANE – DIAN Cálculos: DANE

□□□
Gráfico 9
Exportaciones mensuales a Suiza
Total nacional
2007 - 2009 (Julio)



Fuente: DANE – DIAN Cálculos: DANE

Gráfico 10
Exportaciones mensuales a Reino Unido
Total nacional
2007 - 2009 (Julio)



Fuente: DANE – DIAN Cálculos: DANE

1.3 Exportaciones totales destinadas a la Comunidad Andina

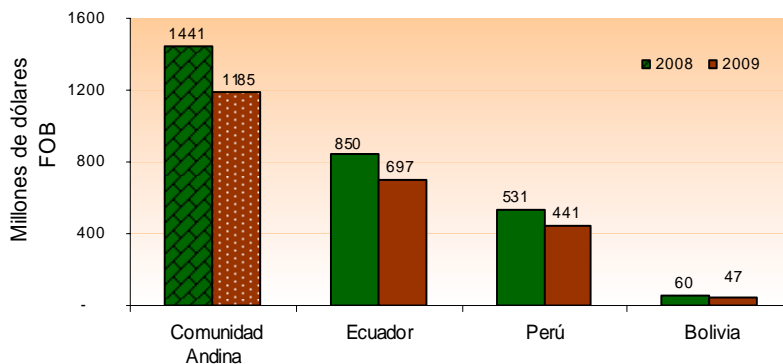
Durante el período enero - julio de 2009, las ventas externas destinadas a los países de la Comunidad Andina disminuyeron 17,8%, al compararlas con las registradas en igual período de 2008.

Este resultado obedece fundamentalmente a la contracción de 18,0% en las exportaciones a Ecuador, que aportó -10,6 puntos porcentuales a dicha variación. Las exportaciones a Perú, con una disminución de 17,0%, aportaron -6,3 puntos porcentuales y, las ventas a Bolivia, con una disminución de 21,5%, aportaron -0,9 puntos a la variación total de la Comunidad (-17,8%).

A su vez, la contracción registrada en las ventas destinadas a Ecuador obedeció, básicamente, a las menores ventas de materias plásticas (-34,8%) y, papel, cartón y sus manufacturas (-29,6%).

Hacia Perú, las principales disminuciones se presentaron en las ventas de materias plásticas (-51,9%), y combustibles y aceites minerales y sus productos (-27,2%).

Gráfico 11
Exportaciones totales a la Comunidad Andina
Total nacional
Enero - julio 2008 - 2009



Fuente: DANE – DIAN Cálculos: DANE

2. EXPORTACIONES TRADICIONALES

2.1 Resultados generales

Enero - julio 2009

Las exportaciones de productos tradicionales realizadas durante los siete primeros meses de 2009 participaron con el 51,4% del valor total de las ventas externas del país y con el 91,8% de las toneladas vendidas.

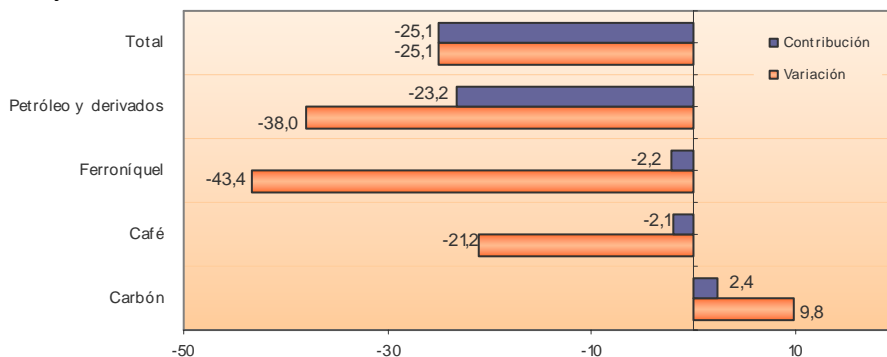
En el período enero - julio de 2009, el valor FOB de las exportaciones tradicionales disminuyó 25,1%. Este resultado se explica principalmente por el comportamiento de las ventas de petróleo (-38,0%) que aportaron -23,2 puntos porcentuales a dicha variación. No obstante, la magnitud de la contracción del valor fue un efecto de la caída en los precios, ya que en volumen se registró un crecimiento de 22,0%.

Las ventas externas de carbón crecieron 9,8%, y contribuyeron con 2,4 puntos porcentuales a la variación de las exportaciones tradicionales. Contrario a lo sucedido con petróleo, este resultado se explica principalmente por el alza de precios del carbón, ya que el volumen presentó una disminución de 4,8%.

El valor FOB de las exportaciones de café presentó disminución de 21,2%; así mismo, el volumen disminuyó 22,0%.

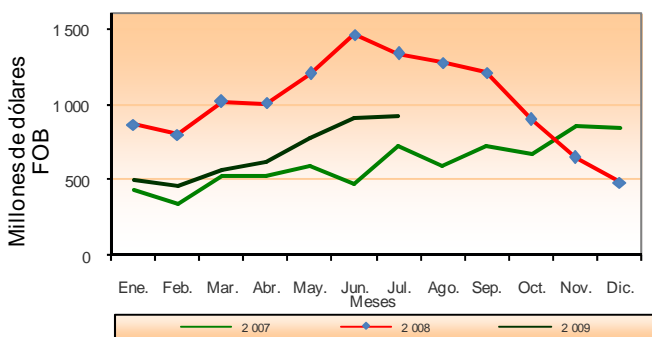
Las ventas externas de ferróníquel disminuyeron 43,4% y restaron 2,2 puntos porcentuales a la variación de las exportaciones tradicionales; en volumen, presentaron crecimiento de 42,2%.

Gráfico 12
Comportamiento del valor FOB de las exportaciones tradicionales
Total nacional
Enero - julio 2009/2008



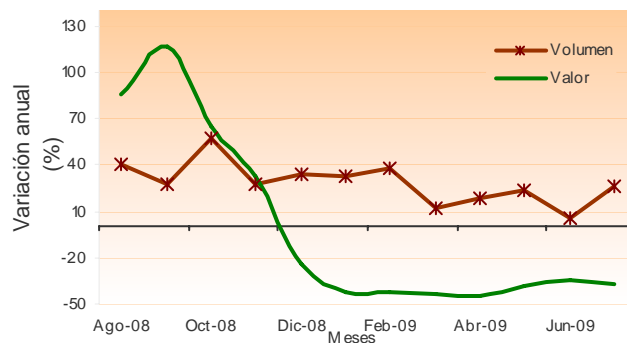
Fuente: DANE - DIAN Cálculos: DANE

Gráfico 13
Valor FOB de las exportaciones de petróleo y derivados
Total nacional
2007 - 2009 (Julio)



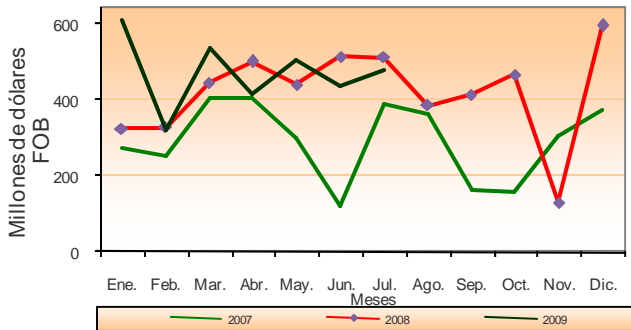
Fuente: DANE - DIAN Cálculos: DANE

Gráfico 14
Evolución de las exportaciones de petróleo en valor y volumen
Total nacional



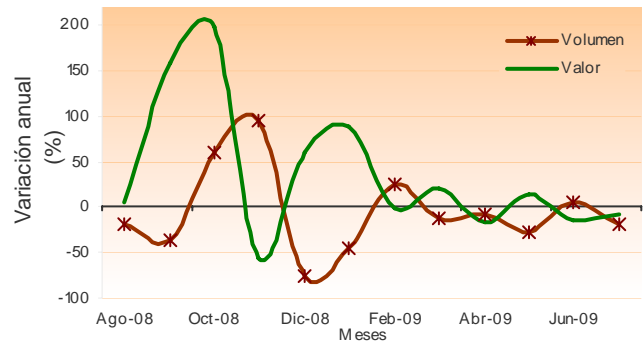
Fuente: DANE - DIAN Cálculos: DANE

Gráfico 15
Valor FOB de las exportaciones de carbón
Total nacional
2007 - 2009 (Julio)



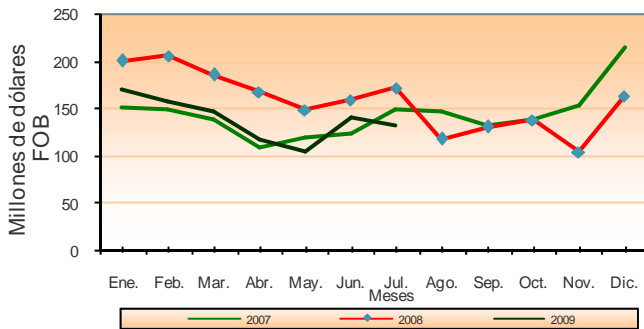
Fuente: DANE – DIAN Cálculos: DANE

Gráfico 16
Evolución de las exportaciones de carbón
Total nacional



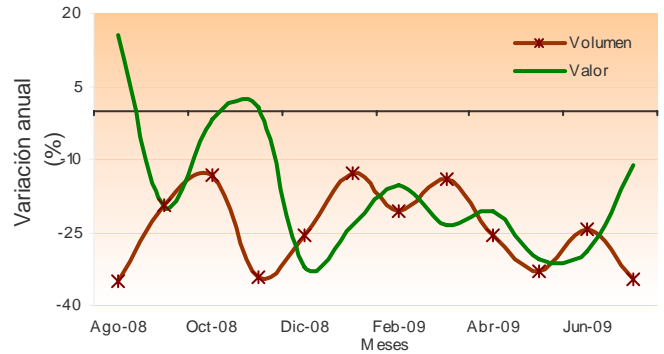
Fuente: DANE – DIAN Cálculos: DANE

Gráfico 17
Valor FOB de las exportaciones de café
Total nacional
2007 - 2009 (Julio)



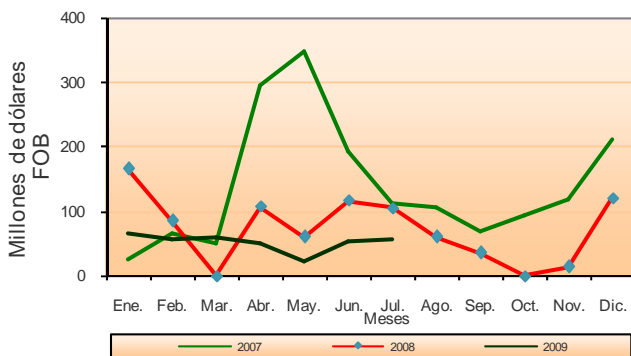
Fuente: DANE – DIAN Cálculos: DANE

Gráfico 18
Evolución de las exportaciones de café
Total nacional



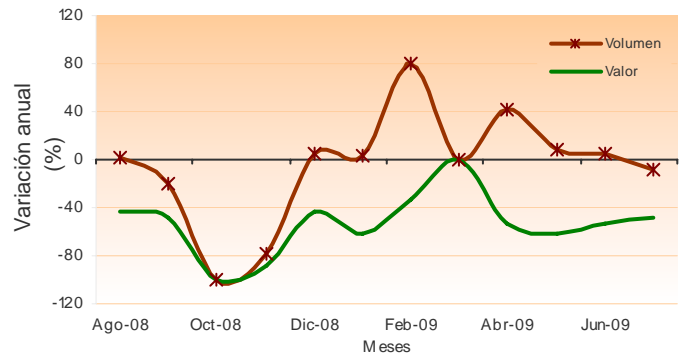
Fuente: DANE – DIAN Cálculos: DANE

Gráfico 19
Valor FOB de las exportaciones de ferróniquel
Total nacional
2007 - 2009 (Julio)



Fuente: DANE – DIAN Cálculos: DANE

Gráfico 20
Evolución de las exportaciones de ferróniquel
Total nacional

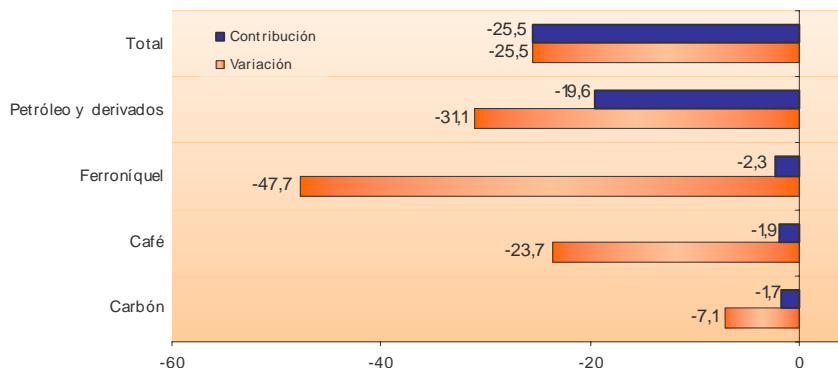


Fuente: DANE – DIAN Cálculos: DANE

Julio

El valor FOB de las exportaciones tradicionales disminuyó 25,5%, al pasar de US\$2 123,0 millones a US\$1 581,0 millones. Este resultado se explica principalmente por el comportamiento de las ventas de petróleo y sus derivados que aportaron -19,6 puntos porcentuales a dicha variación. Las toneladas presentaron crecimiento de 26,2%.

Gráfico 21
Comportamiento del valor FOB de las exportaciones tradicionales
Total nacional
Julio 2009/2008



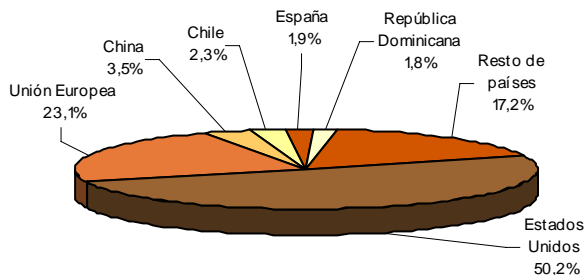
Fuente: DANE – DIAN Cálculos: DANE

2.2 Exportaciones tradicionales según país de destino

Enero - julio 2009

El 50,2% de las ventas externas de productos tradicionales tuvieron como destino Estados Unidos; el 23,1% los países de la Unión Europea; el 3,5% China; el 2,3% Chile; el 1,9% España y el 1,8 % República Dominicana.

Gráfico 22
Distribución porcentual del valor FOB de las exportaciones tradicionales, por destino
Total nacional
Enero - julio 2009



Fuente: DANE – DIAN Cálculos: DANE

La contracción del 25,1% registrada en las exportaciones tradicionales en el período enero - julio de 2009, se explica principalmente por el comportamiento de las ventas a Estados Unidos que aportó -14,9 puntos porcentuales a esta variación, al pasar de US\$6 621,5 millones durante los siete primeros meses de 2008 a US\$4 743,3 millones en el mismo período de 2009. Este resultado se justifica principalmente por la disminución de las exportaciones de combustibles y aceites minerales y sus productos (-30,0%).

En contraste, las exportaciones tradicionales realizadas a los Países Bajos crecieron 93,0%, lo cual produjo una contribución de 3,0 puntos porcentuales a la variación de -25,1%. Este resultado lo explica el crecimiento de las ventas externas de combustibles y aceites minerales y sus productos (104,1%).



Cuadro 6
Variación porcentual del valor FOB de las exportaciones tradicionales, según destino
Total nacional
2009/2008

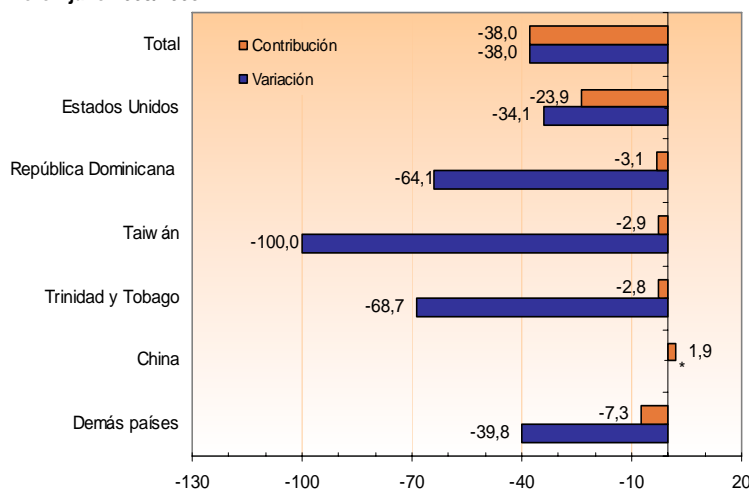
Países	Enero - julio		Julio	
	Variación %	Contribución a la variación	Variación %	Contribución a la variación
Totales	-25,1	-25,1	-25,5	-25,5
ALADI	-22,1	-1,3	-48,7	-3,3
Comunidad Andina	-24,9	-0,2	-67,4	-0,6
Bolivia	-99,7	0,0	*	0,0
Ecuador	-9,3	0,0	22,6	0,0
Perú	-26,9	-0,2	-76,9	-0,7
Resto países de ALADI	-21,7	-1,1	-45,8	-2,7
Argentina	-69,0	-0,2	-51,3	-0,3
Brasil	-60,2	-1,1	-57,1	-0,7
Chile	-20,1	-0,4	-39,0	-0,7
México	-51,0	-0,3	-96,6	-1,6
Venezuela	220,5	0,9	116,7	0,6
Estados Unidos	-28,4	-14,9	-25,9	-13,3
Puerto Rico	21,3	0,1	-44,2	-0,3
Canadá	-0,1	0,0	-26,0	-0,3
Unión Europea	-4,8	-0,9	-6,6	-1,1
Países Bajos	93,0	3,0	11,8	0,4
Reino Unido	-2,3	-0,1	158,3	2,4
Demás Unión Europea	-32,0	-3,9	-33,9	-3,8
Japón	-17,8	-0,3	-26,4	-0,3
China	98,8	1,3	120,8	2,3
Costa Rica	-89,5	-0,6	3977,3	0,4
República Dominicana	-56,4	-1,8	-46,6	-1,4
Resto de países	-45,6	-6,8	-45,6	-8,2

Fuente: DANE – DIAN Cálculos: DANE

* Variación no se puede calcular porque no registró movimiento en el período base de la comparación.

La disminución de 38,0% registrada en las ventas externas de **petróleo y sus derivados** en el período enero - julio de 2009, se explica fundamentalmente por el comportamiento de las exportaciones a Estados Unidos, las cuales presentaron una contracción de 34,1% y aportaron -23,9 puntos porcentuales a esa variación. Le sigue en orden de importancia la contribución de -3,1 puntos porcentuales correspondientes a las ventas a República Dominicana.

Gráfico 23
Comportamiento del valor FOB de las exportaciones de petróleo
Total nacional
Enero - julio 2009/2008



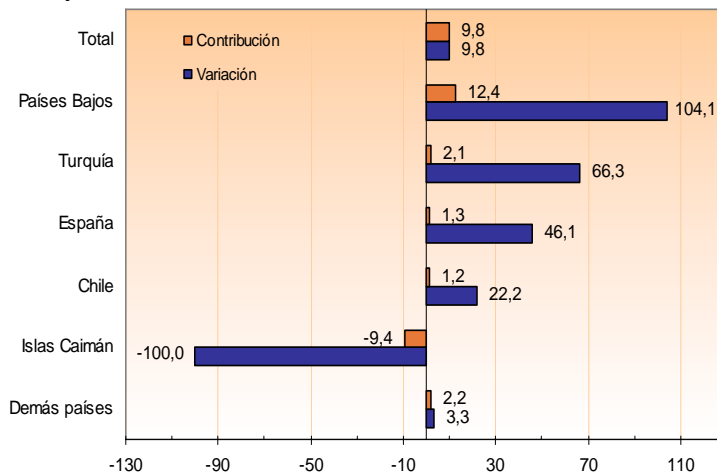
Fuente: DANE – DIAN Cálculos: DANE

* Variación no se puede calcular porque no registró movimiento en el período base de la comparación.



Con relación al crecimiento de 9,8% presentado por las exportaciones de **carbón** en el período enero - julio de 2009, los mercados que principalmente lo explican son: Países Bajos, cuyas ventas pasaron de US\$364,6 millones en los siete primeros meses de 2008 a US\$744,3 millones en igual período de 2009, lo que corresponde a una contribución de 12,4 puntos porcentuales, y Turquía, al pasar de US\$94,8 millones a US\$157,6 millones con una contribución de 2,1 puntos porcentuales. Así mismo, las ventas a España y Chile registraron crecimientos importantes que aportaron, en conjunto, 2,5 puntos porcentuales a la variación de las exportaciones de este producto.

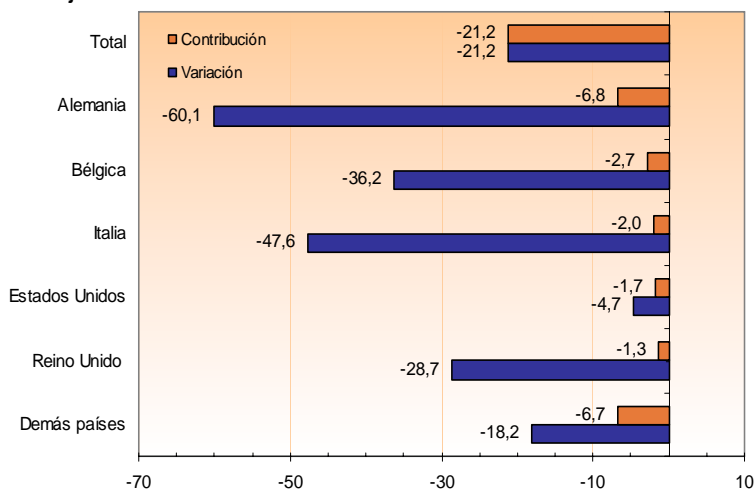
Gráfico 24
Comportamiento del valor FOB de las exportaciones de carbón
Total nacional
Enero - julio 2009/2008



Fuente: DANE – DIAN Cálculos: DANE

La disminución de 21,2% registrada por las exportaciones de **café** en el período de análisis, se debió en buena parte a la contracción de las ventas a Alemania, las cuales pasaron de US\$139,8 millones a US\$55,8 millones.

Gráfico 25
Comportamiento del valor FOB de las exportaciones de café
Total nacional
Enero - julio 2009/2008

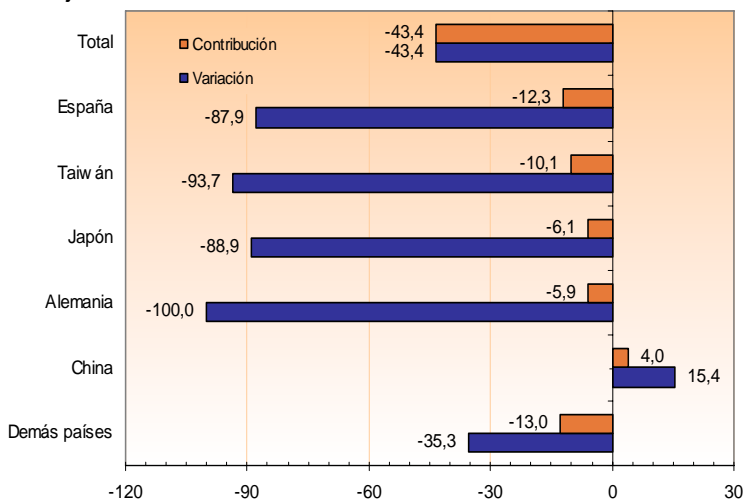


Fuente: DANE – DIAN Cálculos: DANE



La reducción de las exportaciones de **ferróniquel** en el período enero - julio de 2009, se debió principalmente a la contracción de las ventas externas a España, Taiwán y Japón.

Gráfico 26
Comportamiento del valor FOB de las exportaciones de ferróniquel
Total nacional
Enero - julio 2009/2008



Fuente: DANE – DIAN Cálculos: DANE

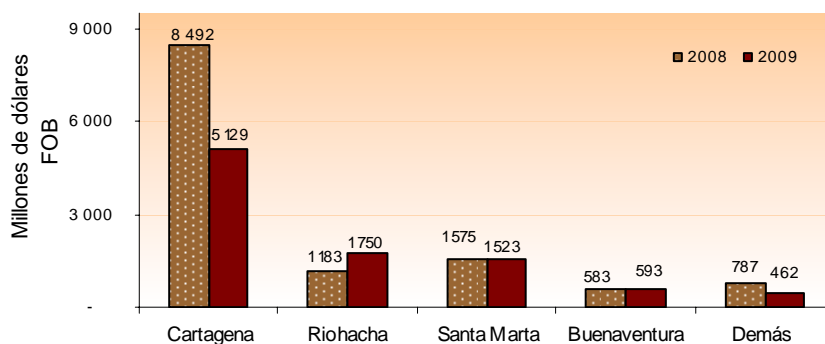
2.3 Exportaciones tradicionales según aduanas del país

Enero - julio 2009

Por la aduana de Cartagena se tramitaron el 54,2% del valor total de las exportaciones tradicionales realizadas por Colombia en el período de referencia; el 18,5% por la de Riohacha; el 16,1% por la de Santa Marta; el 6,3% por la de Buenaventura y el 4,9% por las demás aduanas.

La contracción de 39,6% en las exportaciones tradicionales realizadas a través de la aduana de Cartagena, contribuyó con -26,7 puntos porcentuales a la variación de -25,1% registrada por este grupo de mercancías.

Gráfico 27
Exportaciones tradicionales, según aduanas
Total nacional
Enero - julio (2008 - 2009)



Fuente: DANE – DIAN Cálculos: DANE

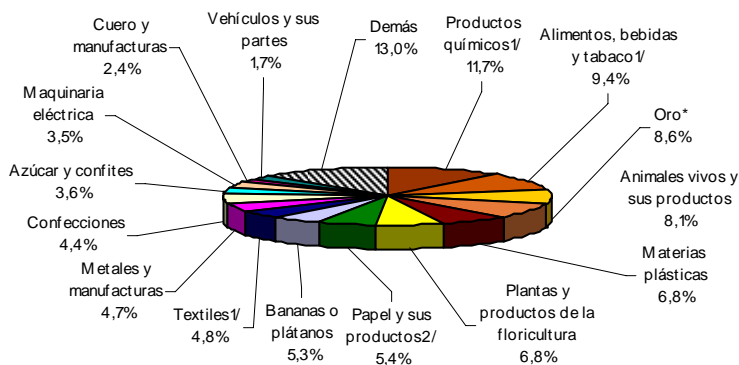
3. EXPORTACIONES NO TRADICIONALES

3.1 Resultados generales

Enero – julio 2009

En el período enero – julio de 2009, las exportaciones de productos no tradicionales disminuyeron 12,7%.

Gráfico 28
Distribución porcentual del valor FOB de las exportaciones no tradicionales
Total nacional
Enero - julio 2009



Fuente: DANE – DIAN Cálculos: DANE

Por grupos de mercancías, los que más contribuyeron a dicha disminución, fueron:

- Confecciones: presentaron contracción del 54,0%, al pasar de US\$845,5 millones a US\$389,0 millones.
- Materias plásticas: registraron una disminución de 25,2%, al pasar de US\$812,6 millones a US\$608,2 millones.
- Metales y manufacturas: registraron disminución de 32,7%, al pasar de US\$617,1 millones a US\$415,2 millones.

Estos resultados fueron en parte contrarrestados por el comportamiento de las exportaciones de:

- Oro: registró un aumento de 28,2%, al pasar de US\$595,7 millones a US\$763,8 millones.
- Animales vivos y sus productos: registraron crecimiento de 15,8%, al pasar de US\$622,4 millones a US\$720,5 millones.

Cuadro 7
Resumen de las exportaciones no tradicionales
Variación porcentual del valor FOB
Total nacional
2009/2008

Grupos	Enero - julio			Julio		
	Variación %	Contribución a la variación	Participación (%)	Variación %	Contribución a la variación	Participación (%)
Total no tradicionales	-12,7	-12,7	100,0	-20,9	-20,9	100,0
Confecciones	-54,0	-4,5	4,4	-51,0	-3,4	4,1
Materias plásticas	-25,2	-2,0	6,8	-33,3	-2,8	7,0
Metales y manufacturas	-32,7	-2,0	4,7	-47,4	-2,8	3,9
Alimentos, bebidas y tabaco ^{1/}	-17,1	-1,7	9,4	-21,6	-2,1	9,9
Vehículos y sus partes	-49,0	-1,4	1,7	-56,6	-1,9	1,8
Cuero y manufacturas	-37,5	-1,3	2,4	-55,1	-1,7	1,7
Plantas y productos de la floricultura	-13,1	-0,9	6,8	13,1	0,9	10,1
Productos químicos ^{1/}	-2,1	-0,2	11,7	-7,8	-0,9	13,3
Papel y sus productos ^{2/}	-3,4	-0,2	5,4	-21,0	-1,1	5,1
Maquinaria eléctrica	-3,9	-0,1	3,5	-31,2	-1,1	3,1
Azúcar y confites	19,1	0,5	3,6	25,3	0,6	4,0
Textiles ^{1/}	16,0	0,6	4,8	-35,6	-1,2	2,8
Bananas o plátanos	20,2	0,8	5,3	47,7	1,6	6,1
Animales vivos y sus productos	15,8	1,0	8,1	-40,5	-2,6	4,8
Oro*	28,2	1,6	8,6	17,9	1,1	9,4
Demás	-20,8	-3,0	13,0	-26,5	-3,6	12,7

Fuente: DANE – DIAN Cálculos: DANE

*Incluye desperdicios y desechos de oro

^{1/}Incluyen productos primarios e industriales

^{2/}Incluye impresos

3.2 Exportaciones no tradicionales según CIU Rev. 3

Enero - julio 2009

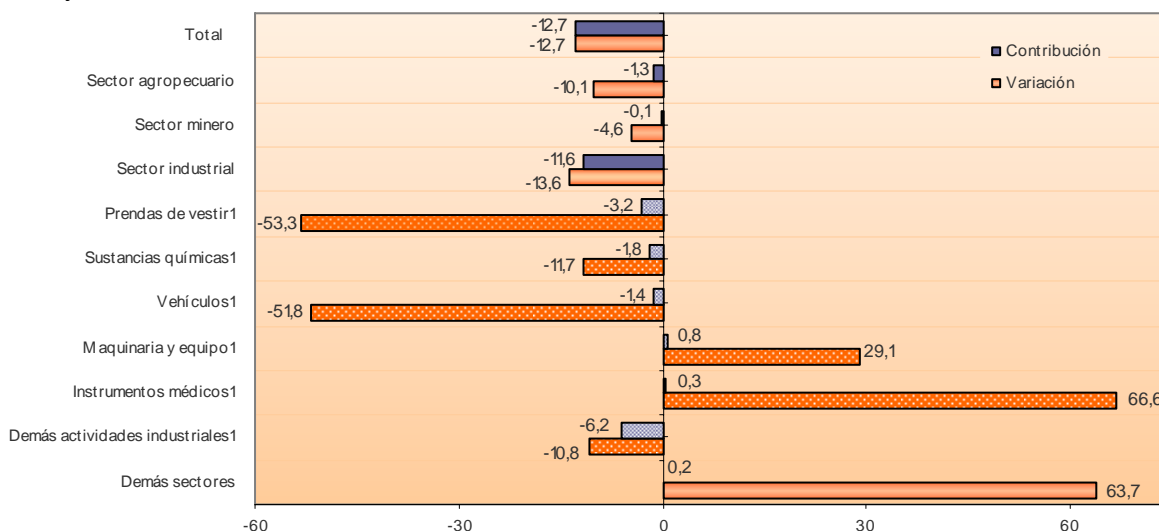
Las ventas externas de productos industriales representaron el 84,3% del valor de las exportaciones no tradicionales del período enero – julio de 2009; las del sector agropecuario, ganadería, caza y silvicultura, el 13,5%; las del sector minero, el 1,6%, y otros sectores, el 0,6%. (Cuadro 18 del anexo).

Las exportaciones de productos del sector agropecuario, ganadería, caza y silvicultura disminuyeron 10,1%.

Las exportaciones del sector minero presentaron una contracción de 4,6%, al pasar de US\$146,4 millones en los siete primeros meses de 2008 a US\$139,6 millones en igual período de 2009.

Se presentó una disminución de 13,6% en las ventas externas de productos del sector industrial, al pasar de US\$8 706,4 millones a US\$7 523,8 millones. La disminución más importante se presentó en prendas de vestir (-53,3%), que contribuyó con -3,2 puntos porcentuales a la variación de las exportaciones no tradicionales.

Gráfico 29
Comportamiento del valor FOB de las exportaciones no tradicionales según CIU Rev.3
Total nacional
Enero - julio 2009/2008



Fuente: DANE – DIAN Cálculos: DANE
1/ Corresponden a la desagregación del total del sector industrial.

Las ventas externas de sustancias y productos químicos disminuyeron 11,7% y contribuyeron con -1,8 puntos porcentuales a la variación total. Igualmente, las exportaciones de vehículos registraron una contracción de 51,8% y un aporte de -1,4 puntos porcentuales a la variación total.

En contraste, se presentó un crecimiento en las exportaciones de maquinaria y equipo en el período de análisis, al pasar de US\$295,4 millones en los siete primeros meses de 2008 a US\$381,5 millones en igual período de 2009 (29,1%), que significó un aporte de 0,8 puntos porcentuales a la variación de las exportaciones no tradicionales.



Cuadro 8
Variación porcentual del valor FOB de las exportaciones no tradicionales, según CIU Rev.3
Total nacional
2009/2008

Descripción	Enero - julio			Julio		
	Variación (%)	Contribución a la variación		Variación (%)	Contribución a la variación	
		Total	Del sector		Total	Del sector
Total	-12,7	-12,7		-20,9	-20,9	
Sector agropecuario, ganadería, caza y silvicultura	-10,1	-1,3		8,4	1,1	
Sector minero	-4,6	-0,1		20,9	0,2	
Sector industrial	-13,6	-11,6	-13,6	-25,9	-22,3	-25,9
Productos alimenticios y bebidas	1,1	0,2	0,2	-25,4	-3,8	-4,4
Productos de tabaco	-45,3	-0,1	-0,1	-40,0	0,0	-0,1
Fabricación de productos textiles	-15,1	-0,9	-1,0	-38,3	-1,9	-2,2
Fabricación de prendas de vestir	-53,3	-3,2	-3,8	-54,3	-2,8	-3,2
Cuero y sus derivados; calzado	-36,4	-1,2	-1,4	-54,0	-1,5	-1,8
Industria maderera	-23,4	-0,1	-0,1	8,0	0,0	0,0
Papel, cartón y sus productos	1,7	0,1	0,1	-15,7	-0,6	-0,6
Actividades de edición e impresión	-13,3	-0,2	-0,2	-34,8	-0,5	-0,6
Fabricación de productos de la refinación del petróleo	253,3	0,0	0,0	*	0,0	0,0
Fabricación de sustancias y productos químicos	-11,7	-1,8	-2,1	-17,8	-3,0	-3,5
Fabricación de productos de caucho y plástico	-19,4	-0,9	-1,0	-27,5	-1,1	-1,3
Otros productos minerales no metálicos	-20,4	-0,7	-0,9	-22,8	-0,7	-0,8
Fabricación de productos metalúrgicos básicos	-8,3	-0,9	-1,1	-15,6	-1,8	-2,1
Productos elaborados de metal	11,8	0,2	0,3	-26,4	-0,6	-0,6
Fabricación de maquinaria y equipo	29,1	0,8	1,0	6,1	0,2	0,2
Fabricación de maquinaria de oficina	-15,7	0,0	0,0	-59,9	-0,1	-0,1
Fabricación de maquinaria y aparatos eléctricos	-7,5	-0,2	-0,2	-34,7	-1,1	-1,3
Fabricación de equipos de telecomunicaciones	36,2	0,1	0,2	6,6	0,0	0,0
Fabricación de instrumentos médicos	66,6	0,3	0,3	148,3	0,7	0,8
Fabricación de vehículos	-51,8	-1,4	-1,7	-64,3	-2,0	-2,3
Fabricación de otros tipos de transporte	-31,7	-0,4	-0,4	-18,1	-0,3	-0,3
Fabricación de muebles; industrias manufactureras	-39,6	-1,1	-1,3	-46,8	-1,2	-1,4
Reciclaje	-71,3	-0,2	-0,2	-67,4	-0,2	-0,3
Demás sectores	63,7	0,2		57,2	0,1	

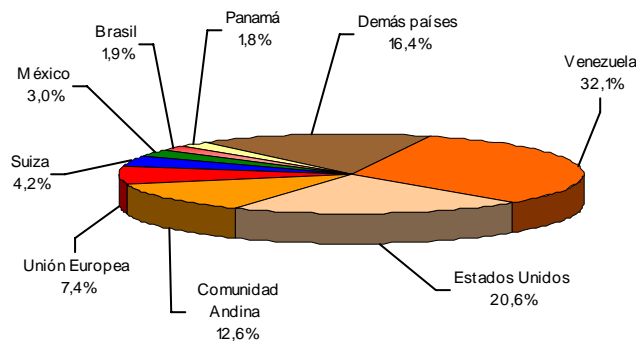
Fuente: DANE – DIAN Cálculos: DANE

3.3 Exportaciones no tradicionales según país de destino

Enero - julio 2009

Las exportaciones de productos no tradicionales en el período enero - julio de 2009, se destinaron principalmente al mercado de Venezuela, el cual participó con el 32,1% del total presentado por este grupo de productos y alcanzó un monto de US\$2 865,2 millones. Le siguen en orden de importancia, las ventas a Estados Unidos con el 20,6% y a los países de la Comunidad Andina con el 12,6%.

Gráfico 30
Distribución porcentual del valor FOB de las exportaciones no tradicionales, por destino
Total nacional
Enero - julio 2009



Fuente: DANE – DIAN Cálculos: DANE

Durante los siete primeros meses de 2009, las exportaciones no tradicionales destinadas a Venezuela disminuyeron 8,3% y contribuyeron con -2,5 puntos porcentuales a la variación presentada por este grupo de productos. Así mismo, se registró una contracción de 9,5% en las exportaciones no tradicionales hacia Estados Unidos, al pasar de US\$2 037,2 millones en los siete primeros meses de 2008, a US\$1 842,7 millones en igual período de 2009.



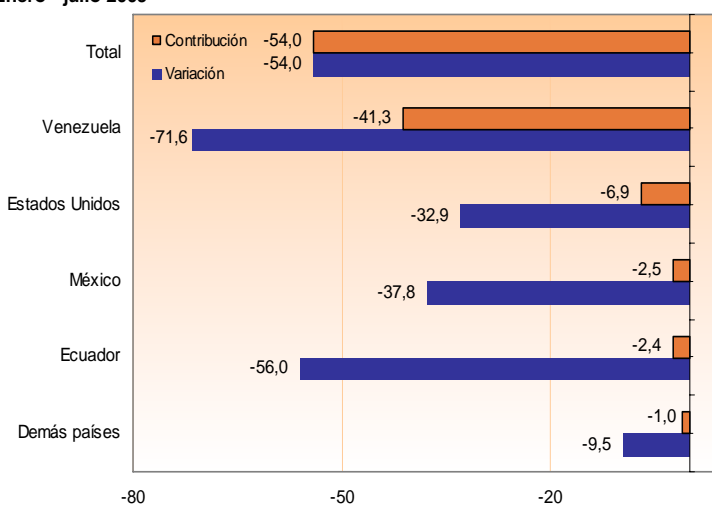
Cuadro 9
Variación porcentual del valor FOB de las exportaciones no tradicionales
según países de destino
Total nacional
2009/2008

Países	Enero - julio		Julio	
	Variación %	Contribución a la variación	Variación %	Contribución a la variación
Total	-12,7	-12,7	-20,9	-20,9
ALADI	-11,6	-6,0	-30,6	-15,4
Comunidad Andina	-17,4	-2,3	-30,3	-4,1
Bolivia	-21,4	-0,1	-46,1	-0,3
Ecuador	-18,1	-1,5	-35,5	-3,1
Perú	-15,5	-0,7	-16,9	-0,7
Resto Aladi	-9,7	-3,7	-30,7	-11,3
Argentina	-4,0	0,0	0,5	0,0
Brasil	-10,2	-0,2	-15,4	-0,3
Chile	-21,6	-0,4	-37,7	-1,0
México	-13,6	-0,4	-20,4	-0,6
Venezuela	-8,3	-2,5	-32,4	-9,2
Estados Unidos	-9,5	-1,9	0,2	0,0
Puerto Rico	-10,4	-0,1	1,8	0,0
Canadá	27,2	0,1	4,7	0,0
Unión Europea	-24,8	-2,1	-7,8	-0,6
Japón	-5,2	0,0	-4,3	0,0
China	-24,0	-0,3	15,5	0,2
Costa Rica	-26,0	-0,5	-29,4	-0,7
República Dominicana	-14,0	-0,2	-10,0	-0,1
Demás países	-12,8	-1,8	-27,9	-4,3

Fuente: DANE – DIAN Cálculos: DANE

Las ventas externas de **confecciones** en el período analizado se dirigieron principalmente hacia Venezuela y Estados Unidos. La disminución más significativa en este grupo se registró en las ventas al mercado de Venezuela (-71,6%), al pasar de US\$487,2 millones en los siete primeros meses de 2008 a US\$138,4 millones en 2009.

Gráfico 31
Comportamiento del valor FOB de las exportaciones de confecciones de material textil
Total nacional
Enero - julio 2009

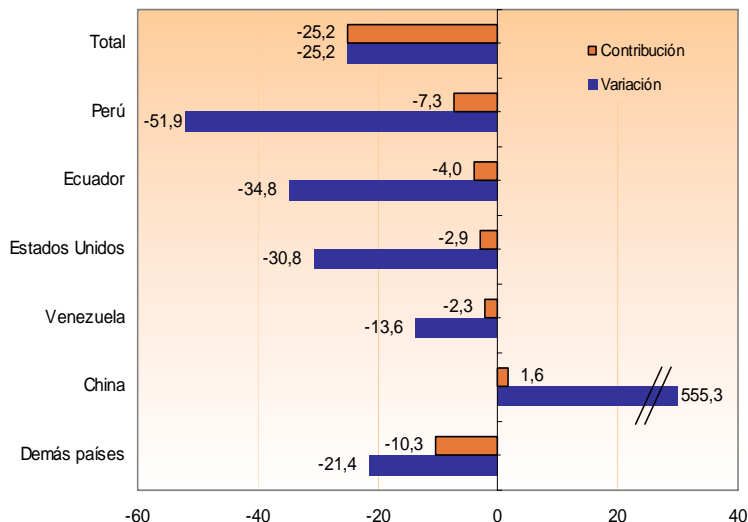


Fuente: DANE – DIAN Cálculos: DANE



Las exportaciones de **materias plásticas** en el período de análisis se dirigieron principalmente hacia Venezuela, Ecuador, Brasil y Perú. Las ventas externas de estos productos hacia Perú registraron una disminución de 51,9% que se tradujo en un aporte de -7,3 puntos porcentuales a la variación de -25,2% presentada por las mismas.

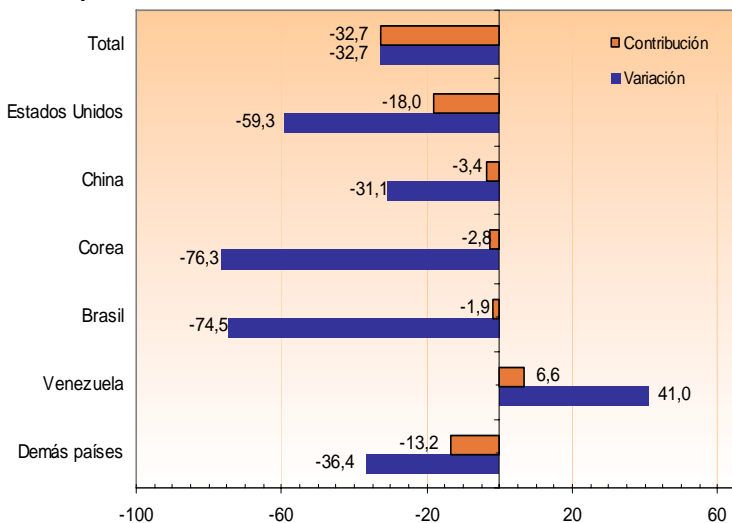
Gráfico 32
Comportamiento del valor FOB de las exportaciones de materias plásticas
Total nacional
Enero - julio 2009/2008



Fuente: DANE – DIAN Cálculos: DANE

Por su parte, las ventas externas de **metales y sus manufacturas**, se destinaron principalmente a Venezuela, Estados Unidos y, en menor proporción, a China. En términos de contribución a la disminución de 32,7% registrada por este grupo de productos en el período de análisis, las caídas más significativas se presentaron en las ventas de metales a Estados Unidos y China.

Gráfico 33
Comportamiento del valor FOB de las exportaciones de metales y sus manufacturas
Total nacional
Enero - julio 2009/2008

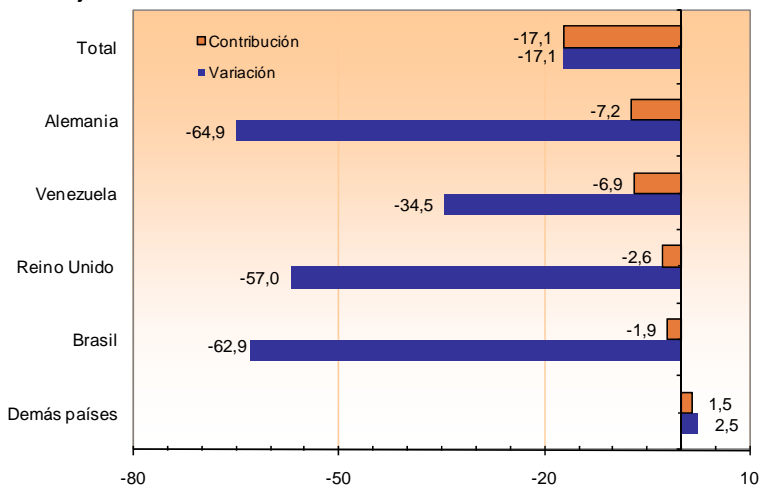


Fuente: DANE – DIAN Cálculos: DANE



Venezuela fue el principal destino de las exportaciones de **alimentos, bebidas y tabaco**, seguido por Estados Unidos y Perú. No obstante, el comportamiento de las ventas de este tipo de productos destinados a Alemania fue el que más incidió en la disminución de las exportaciones de este grupo, al aportar -7,2 puntos porcentuales a la variación de -17,1% registrada. Este resultado fue ocasionado principalmente por las menores ventas de aceite de palma en bruto (-69,1%).

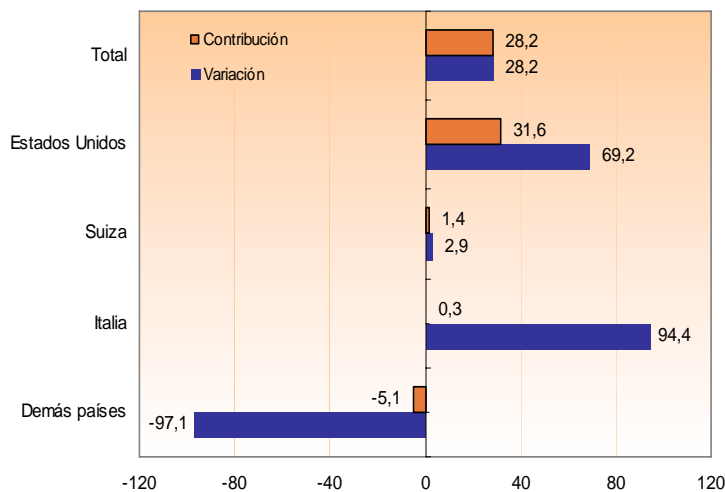
Gráfico 34
Comportamiento del valor FOB de las exportaciones de alimentos, bebidas y tabaco
Total nacional
Enero - julio 2009/2008



Fuente: DANE – DIAN Cálculos: DANE

Las ventas externas de **oro** (incluye desperdicios y desechos de oro) en el período analizado, se dirigieron principalmente hacia Estados Unidos y Suiza. El crecimiento más significativo en el período de análisis se registró en el mercado de Estados Unidos, al pasar de US\$271,7 millones durante enero - julio de 2008, a US\$459,6 millones en igual período de 2009.

Gráfico 35
Comportamiento del valor FOB de las exportaciones de oro (incluye desperdicios y desechos)
Total nacional
Enero - julio 2009/2008

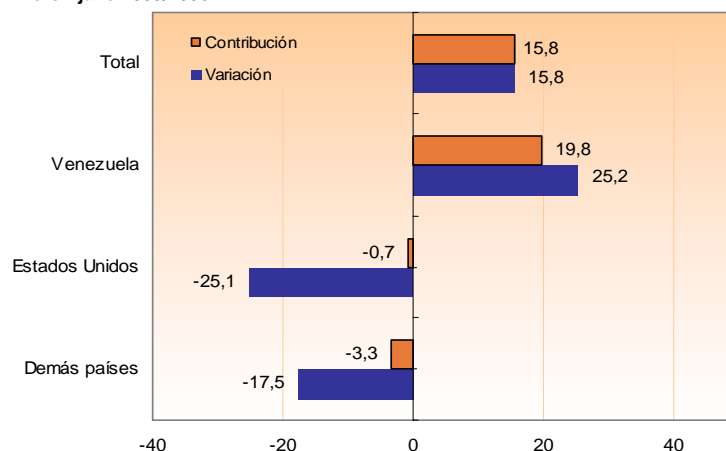


Fuente: DANE – DIAN Cálculos: DANE



Las ventas externas de **animales vivos y sus productos** fueron destinadas principalmente a Venezuela. Las exportaciones a este país se incrementaron en 25,2%, al pasar de US\$488,4 millones a US\$611,4 millones.

Gráfico 36
Comportamiento del valor FOB de las exportaciones de animales vivos y sus productos
Total nacional
Enero - julio 2009/2008



Fuente: DANE – DIAN Cálculos: DANE

3.4 Exportaciones no tradicionales según aduanas del país

Enero - julio 2009

Por la aduana de Cúcuta, se tramitó el 21,0% de las exportaciones no tradicionales de Colombia en el período de referencia; el 20,2% por la de Cartagena; el 12,4% por la de Bogotá; el 10,5% por la de Medellín; y el 35,9% por las demás aduanas (Cuadro 17 del anexo).

En términos de contribución a la variación de las exportaciones no tradicionales, las principales disminuciones se presentaron en las aduanas de Cartagena (-3,8 puntos porcentuales) y Bogotá (-3,5 puntos porcentuales).

Cuadro 10
Variación porcentual del valor FOB de las exportaciones no tradicionales según aduanas
Total nacional
2009/2008

Aduanas	Enero - julio		Julio	
	Variación %	Contribución a la variación	Variación %	Contribución a la variación
Total	-12,7	-12,7	-20,9	-20,9
Cartagena	-17,8	-3,8	-22,8	-5,2
Bogotá	-24,2	-3,5	-12,8	-1,8
Cúcuta	-10,8	-2,2	-32,9	-6,3
Santa Marta	-57,1	-2,1	-56,3	-2,3
Barranquilla	-24,8	-1,7	-20,7	-1,4
Cali	-31,2	-1,0	-35,3	-1,0
Riohacha	-95,2	-0,6	-99,7	-0,9
Ipiales	-7,5	-0,3	-21,5	-1,1
Tumaco	-82,5	-0,3	-62,8	-0,2
Pereira	-84,7	-0,1	-75,5	-0,1
Bucaramanga	-29,8	-0,1	-50,5	-0,1
Manizales	-9,0	0,0	-3,5	0,0
Armenia	-85,6	0,0	*	0,0
Leticia	7,8	0,0	-100,0	0,0
San Andrés	*	0,0	0,0	0,0
Buenaventura	0,3	0,0	-6,3	-0,5
Medellín	4,8	0,4	-12,4	-1,2
Urabá	22,1	0,7	62,2	1,4
Maicao	50,2	1,9	-5,5	-0,2

Fuente: DANE – DIAN Cálculos: DANE

* Variación no se puede calcular porque no registró movimiento en el período base de la comparación.

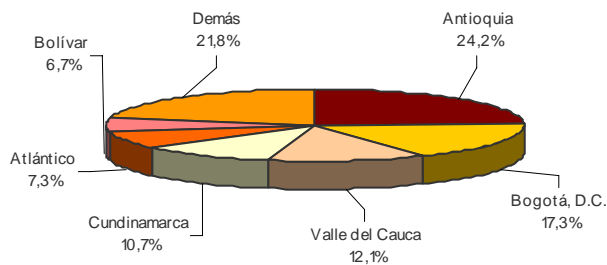


3.5 Exportaciones no tradicionales según departamentos de origen

Enero - julio 2009

De acuerdo con las declaraciones de exportación presentadas ante la DIAN, los productos señalados como originados en el departamento de Antioquia representaron el 24,2% del total de las exportaciones no tradicionales; los de Bogotá D.C. el 17,3%; los del Valle del Cauca el 12,1%; los de Cundinamarca el 10,7%; los de Atlántico el 7,3% y los de Bolívar el 6,7%. (Cuadro 20 del anexo)

Gráfico 37
Distribución porcentual del valor FOB de las exportaciones no tradicionales por departamentos de origen
Total nacional
Enero - julio 2009



Fuente: DANE – DIAN Cálculos: DANE

Las exportaciones de Cundinamarca disminuyeron 31,8%, al pasar de US\$1 393,5 millones durante el período enero - julio de 2008 a US\$951,0 millones en igual período de 2009; este resultado fue ocasionado por las menores ventas de plantas y productos de la floricultura. Por su parte, las ventas externas originarias de Santander aumentaron 52,1%, al pasar de US\$237,1 millones a US\$360,6 millones, debido principalmente a las mayores ventas de carnes y despojos comestibles.

Cuadro 11
Variación porcentual del valor FOB de las exportaciones no tradicionales según departamento de origen
Total nacional
Enero - julio 2009/2008

Departamentos	Variación (%)	Contribución
Cundinamarca	-31,8	-4,3
Valle del Cauca	-17,2	-3,1
Bogotá, D.C.	-20,9	-2,8
Bolívar	-21,3	-1,6
Atlántico	-13,9	-1,0
Santander	52,1	1,2
Demás departamentos	-2,9	-1,1
Total	-12,7	-12,7

Fuente: DANE – DIAN Cálculos: DANE

4. EXPORTACIONES SEGÚN FECHAS EMBARQUE

4.1 Resultados generales

Durante el mes de julio de 2009 se declararon exportaciones por US\$2 898,6 millones FOB, de los cuales US\$20,3 millones se embarcaron en marzo, US\$66,1 millones en abril, US\$87,0 millones en mayo, US\$604,3 millones en junio y US\$2 076,8 millones FOB en julio.

Cuadro 12
Exportaciones totales declaradas según fecha de embarque
Total nacional

Fechas de embarque	Millones de dólares FOB	Participación %
Total	2 898,6	100,0
Ene-09	13,0	0,4
Feb-09	27,3	0,9
Mar-09	20,3	0,7
Abr-09	66,1	2,3
May-09	87,0	3,0
Jun-09	604,3	20,8
Jul-09	2 076,8	71,6

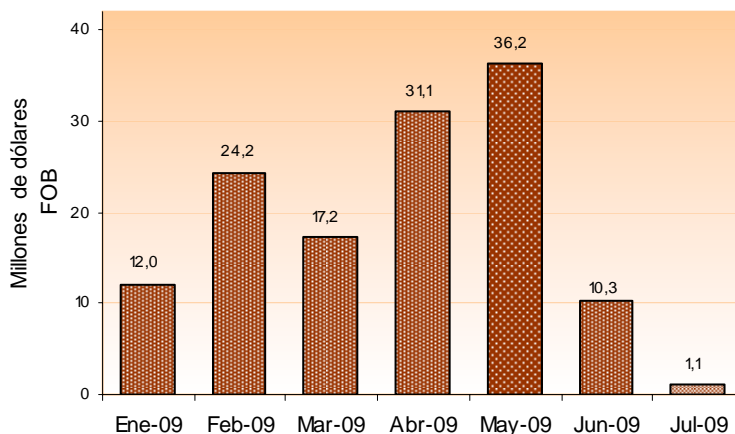
Fuente: DANE – DIAN Cálculos: DANE

El 71,6% de las exportaciones totales declaradas en julio fueron embarcadas en este mismo mes, el 20,8% fueron embarcadas un mes antes, el 3,0% dos meses antes y, el restante 4,5% con una anterioridad superior.

4.2 Exportaciones de flores (0603) según fechas de embarque.

De los US\$132,6 millones declarados en julio de 2009 por exportaciones de flores, el 18,3% se había embarcado en febrero, el 13,0% en marzo, el 23,4% en abril, el 27,3% en mayo, el 7,7% en junio y el 0,8% en julio, es decir, que el 82,1% de las exportaciones declaradas se realizaron entre 3 y 5 meses

Gráfico 38
Distribución del valor declarado de exportación de flores (0603) en julio de 2009, según mes de embarque
Total nacional

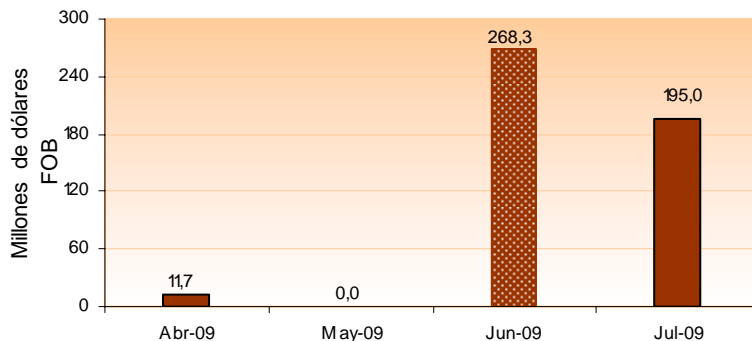


Fuente: DANE – DIAN Cálculos: DANE

4.3 Exportaciones de carbón (2701 - 2704) según fechas de embarque.

De los US\$475,0 millones de exportaciones de carbón declarados en julio de 2009, en abril se embarcó el 2,5%, en junio el 56,5% y en julio el 41,1%.

Gráfico 39
Distribución del valor declarado de exportación de carbón (2701 - 2704) en julio de 2009, según mes de embarque
Total nacional

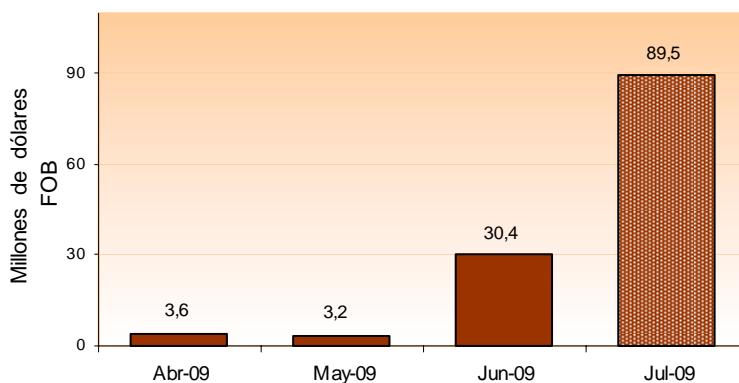


Fuente: DANE – DIAN Cálculos: DANE

4.4 Exportaciones de café (0901119000) según fechas de embarque.

De los US\$130,8 millones de exportaciones de café declarados en julio de 2009, en abril se embarcó el 2,8%, en mayo el 2,5%, en junio el 23,2% y en julio el 68,4%.

Gráfico 40
Distribución del valor declarado de exportación de café (0901119000) en julio de 2009, según mes de embarque
Total nacional

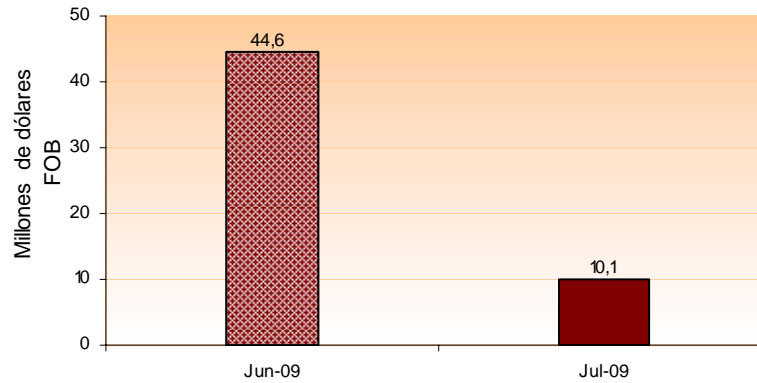


Fuente: DANE – DIAN Cálculos: DANE

4.5 Exportaciones de ferroníquel (7202600000) según fechas de embarque.

De los US\$54,6 millones de exportaciones de ferroníquel declarados en julio de 2009, en junio se embarcó el 81,6% y en julio el 18,4%.

Gráfico 41
Distribución del valor declarado de exportación de ferroníquel (7202600000) en julio de 2009, según mes de embarque
Total nacional

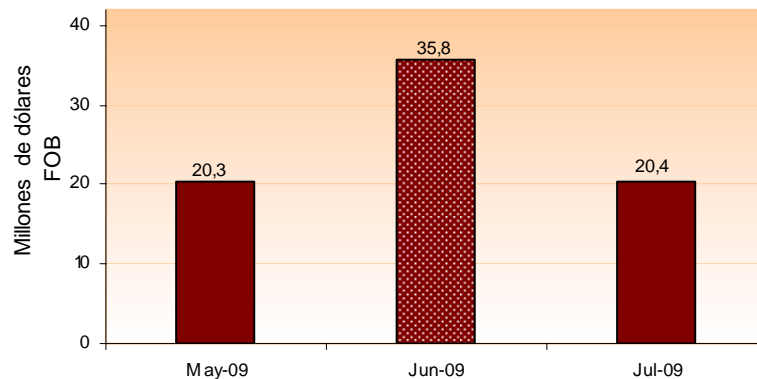


Fuente: DANE – DIAN Cálculos: DANE

4.6 Exportaciones de banano (0803) según fechas de embarque.

De los US\$80,9 millones de exportaciones de banano declarados en julio de 2009, en mayo se embarcó el 25,1%, en junio el 44,3% y en julio el 25,3%.

Gráfico 42
Distribución del valor declarado de exportación de banano (0803) en julio de 2009, según mes de embarque
Total nacional



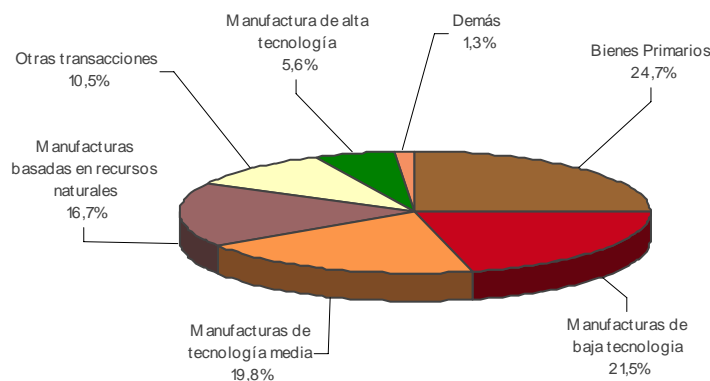
Fuente: DANE – DIAN Cálculos: DANE

5. GRADO TECNOLÓGICO DE LAS EXPORTACIONES NO TRADICIONALES

Enero - julio 2009

De acuerdo con la clasificación que toma en cuenta la intensidad tecnológica que se incorpora en los productos de exportación¹, exceptuando los productos tradicionales, Colombia exportó principalmente bienes primarios (24,7%), manufacturas de baja tecnología (21,5%), manufacturas de tecnología media (19,8%) y manufacturas basadas en recursos naturales (16,7%). (Cuadro 21 del anexo)

Gráfico 43
Distribución porcentual del valor FOB de las exportaciones no tradicionales, según intensidad tecnológica
Total nacional
Enero - julio 2009



Fuente: DANE – DIAN Cálculos: DANE

El comportamiento de las exportaciones de manufacturas de baja tecnología y aquellas basadas en recursos naturales aportaron -10,6 puntos porcentuales a la variación de las exportaciones no tradicionales (-12,7%); estas ventas participaron con el 38,2% del valor FOB de las exportaciones no tradicionales del país.

Cuadro 13
Exportaciones no tradicionales, según intensidad tecnológica
Total nacional
Enero – julio 2009

Descripción	Variación %	Contribución a la variación
Total	-12,7	-12,7
Manufacturas de baja tecnología	-22,1	-5,3
Manufacturas basadas en recursos naturales	-26,5	-5,3
Manufacturas de tecnología media	-15,7	-3,2
Manufactura de alta tecnología	0,6	0,0
Bienes Primarios	1,1	0,2
Otras transacciones	22,8	1,7
Demás	-45,4	-0,9

Fuente: DANE – DIAN Cálculos: DANE

¹ Agrupación según intensidad tecnológica incorporada CUCI Rev.2 (Sanjaya Lall, (2000) 'The technological structure and performance of developing country manufactured exports, 1985-98', Oxford development studies, 28(3), 337-69



FICHA METODOLÓGICA

Objetivo: presentar la información estadística sobre las exportaciones realizadas por Colombia durante enero - julio de 2009, comparando las cifras con las del mismo período de 2008.

Tipo de investigación: documentos administrativos

Fuentes de información: documentos de exportación, excepto para petróleo; la fuente de información sobre exportaciones de petróleo y sus derivados es la Empresa Colombiana de Petróleos –ECOPETROL– y las compañías privadas exportadoras de esos combustibles.

Periodicidad: mensual.

Cobertura: nacional.

Principales términos utilizados

- *Exportación:* es la salida, con destino a otro país o zona franca industrial colombiana, de mercancías que hayan tenido circulación libre o restringida en el territorio aduanero colombiano. La exportación se registra estadísticamente cuando la Aduana ha realizado el cierre del documento de exportación.
- *Exportaciones tradicionales:* café, petróleo y sus derivados, carbón y ferróníquel.
- *Aduana:* administración por donde se declara la exportación.
- *Valor FOB (Free on board):* corresponde al precio de venta de los bienes embarcados a otros países, puestos en el medio de transporte, sin incluir valor de seguro y fletes.
- *País de destino:* es aquel conocido, en el momento del despacho, como el último país en donde los bienes serán entregados.
- *CIIU Rev. 2:* Clasificación Industrial Internacional Uniforme de todas las Actividades Económicas Revisión 2.
- *CIIU Rev. 3:* Clasificación Industrial Internacional Uniforme de todas las Actividades Económicas Revisión 3.
- *Importaciones:* es la introducción legal de mercancías procedentes de otros países o de una zona franca industrial colombiana, al resto del territorio aduanero nacional. Estas cifras se producen según la fecha de presentación de las declaraciones de importación ante las entidades financieras autorizadas para recaudar los tributos aduaneros.
- *Balanza comercial:* parte de la balanza de pagos que registra sólo las transacciones de bienes de un país con el resto del mundo, durante un mes determinado. Cuando el valor de las importaciones excede el valor de las exportaciones se dice que la balanza comercial está en déficit; cuando ocurre lo contrario, se dice que la balanza comercial tiene superávit.

Variaciones analizadas

- *Variación acumulada en lo corrido del año:* variación porcentual calculada entre lo transcurrido desde enero hasta el mes de referencia del año (enero hasta i,t), y lo transcurrido en igual mes del año inmediatamente anterior (enero hasta $i,t-1$).
- *Variación anual:* variación porcentual calculada entre el mes del año en referencia (i,t) y el mismo mes del año inmediatamente anterior ($i,t-1$).
- *Variación acumulada anual:* variación porcentual calculada entre el acumulado de los últimos doce meses, con relación al mes de año en referencia (i,t) y el acumulado de igual mes del año inmediatamente anterior ($i,t-1$).

Convenciones

p Cifras provisionales de avance, por falta de cobertura total y/o revisión completa de la información.

--: No es aplicable.

Impreso en la Dirección de Difusión, Mercadeo y Cultura Estadística
Departamento Administrativo Nacional de Estadística - DANE -
Bogotá, D.C. - Colombia – Septiembre de 2009