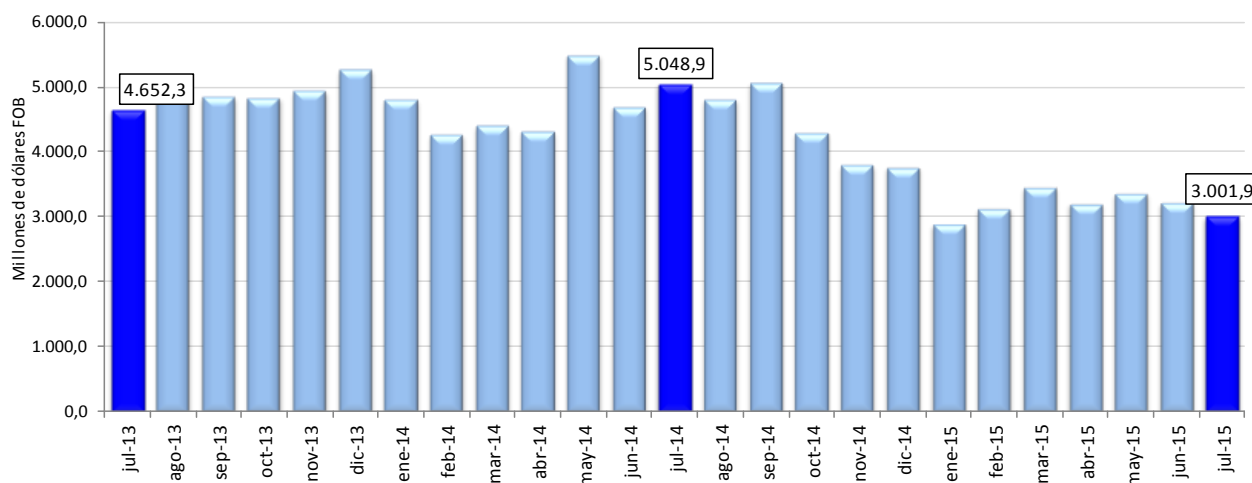


Comercio Exterior – Exportaciones Julio de 2015 (Preliminar)

Valor mensual de las exportaciones
Julio 2013 - 2015



- Comportamiento general de las exportaciones.
- Exportaciones según grupos de productos a partir de la CUCI Rev. 3.
- Exportaciones según país de destino.
- Exportaciones según aduanas del país.
- Exportaciones sin petróleo y sus derivados, según departamentos de origen.
- Exportaciones según fechas de embarque.



GP 011-1



SC 1081-1



CO-SC 1081-1

Director
Mauricio Perfetti del Corral

Subdirector
Carlos Felipe Prada Lombo

Director de Metodología y Producción Estadística
Eduardo Efraín Freire Delgado

RESUMEN

En julio de 2015 las ventas externas del país disminuyeron 40,5% con relación al mismo mes de 2014, al pasar de US\$5.048,9 millones FOB a US\$3.001,9 millones FOB.

En el mes de julio las exportaciones de combustibles y productos de las industrias extractivas registraron una caída de 53,8%, este comportamiento se explicó principalmente por las menores ventas de petróleo, productos derivados del petróleo y productos conexos (-57,3%) y hulla, coque y briquetas (-42,8%), que aportaron en conjunto -53,2 puntos porcentuales a la variación del grupo.

En julio de 2015 las exportaciones del grupo de manufacturas disminuyeron 18,4%. Este comportamiento se explicó principalmente por la caída en las ventas externas de plásticos en formas primarias (-27,4%), vehículos de carretera (-57,5%), ferroníquel (-31,9%), maquinaria y equipo industrial en general (-52,4%), manufacturas de minerales no metálicos (-25,7%) e hilados, tejidos, artículos confeccionados de fibras textiles (-31,1%), con una contribución conjunta de -13,3 puntos porcentuales.

Las ventas externas de productos agropecuarios, alimentos y bebidas presentaron una caída de 7,0% al pasar de US\$654,0 millones en el mes de julio de 2014 a US\$608,2 millones en el mismo mes de 2015. Este comportamiento se explicó principalmente por la disminución en las exportaciones de flores y follaje cortados (-16,7%), artículos de confitería preparados con azúcar que no contengan cacao (-55,2%), bananas frescas o secas (-16,7%), y extractos esencias y concentrados de café y preparados a base de dichos productos o a base de café (-19,1%) con una contribución conjunta de -8,3 puntos porcentuales, contrarresta aceite de palma y sus fracciones (68,2%) que contribuyó con 2,8 puntos porcentuales a la variación del grupo.

En el mes de julio de 2014 se exportaron 24,2 millones de barriles de petróleo crudo, frente a 20,7 millones de barriles en el mismo mes de 2015, lo que representó una caída de 14,6%.

La disminución en las ventas a Estados Unidos, China, India y Panamá restaron 21,2 puntos porcentuales a la variación total de las exportaciones del país (-40,5%). En contraste, las ventas externas a Sudáfrica sumaron 1,0 puntos porcentuales.

En los primeros siete meses del año 2015, las exportaciones colombianas registraron una disminución de 32,6% con relación al mismo período del año anterior. Este resultado se explicó por la reducción de 44,5% en las ventas externas del grupo combustibles y productos de las

industrias extractivas, de 6,2% en el grupo manufacturas y de 32,5% en el grupo de “otros sectores”.

En los primeros siete meses del año 2015, los países de destino que principalmente contribuyeron a la disminución de las exportaciones colombianas fueron China, Estados Unidos, India y España con -22,9 puntos porcentuales, mientras que las exportaciones a Santa Lucía contribuyeron con 0,3 puntos porcentuales.

En julio de 2015 se declararon ventas al exterior por US\$3.001,9 millones FOB, de los cuales US\$2.205,0 millones se embarcaron durante este mes, US\$560,6 millones en junio, US\$97,9 millones en mayo, US\$51,0 millones en abril, US\$30,5 millones en marzo, US\$10,3 millones en febrero y US\$46,5 millones en meses anteriores.

INTRODUCCIÓN

Las estadísticas de exportaciones de mercancías miden la salida legal de bienes hacia otro país o una zona franca colombiana. Estas estadísticas se basan en las declaraciones de exportaciones presentadas ante las diferentes administraciones de aduanas del país y los reportes de exportaciones de petróleo y derivados, suministrados por las empresas exportadoras de estos productos.

Las exportaciones se consideran registradas cuando la aduana ha realizado el cierre de la declaración de exportación, y para la consolidación de las estadísticas se tiene en cuenta la fecha de la declaración y no la fecha de embarque de la misma, excepto para las exportaciones de petróleo y derivados, las cuales sí se registran por fecha de embarque.

Las recomendaciones internacionales emitidas por Naciones Unidas y por la Comunidad Andina (CAN) establecen, entre otros, los bienes que deben incluirse o excluirse de las estadísticas de comercio exterior de bienes. Para efectos de discutir y acordar aspectos metodológicos relacionados con las estadísticas de comercio exterior, en 1993 en Colombia se creó un Comité Interinstitucional en el cual participan el DANE, la DIAN, el Banco de la República y el Ministerio de Comercio, Industria y Turismo, y como entidades invitadas el Ministerio de Hacienda y Crédito Público, y Analdex. En el marco de este Comité se adaptaron las modalidades de exportación para Colombia, por medio de las cuales se identifican los bienes que deben incluirse o excluirse de las estadísticas del comercio exterior de bienes.

Teniendo en cuenta el cambio en la estructura y la dinámica de las exportaciones colombianas, el Comité Interinstitucional de Estadísticas de Comercio Exterior de Bienes, acordó eliminar, a partir de los resultados del mes de enero de 2012, la agregación de las exportaciones en tradicionales y no tradicionales, e implementar en su lugar la de grupos de productos definidos por la Organización Mundial de Comercio (OMC), basada en la Clasificación Uniforme del Comercio Internacional (CUCI Rev. 3).

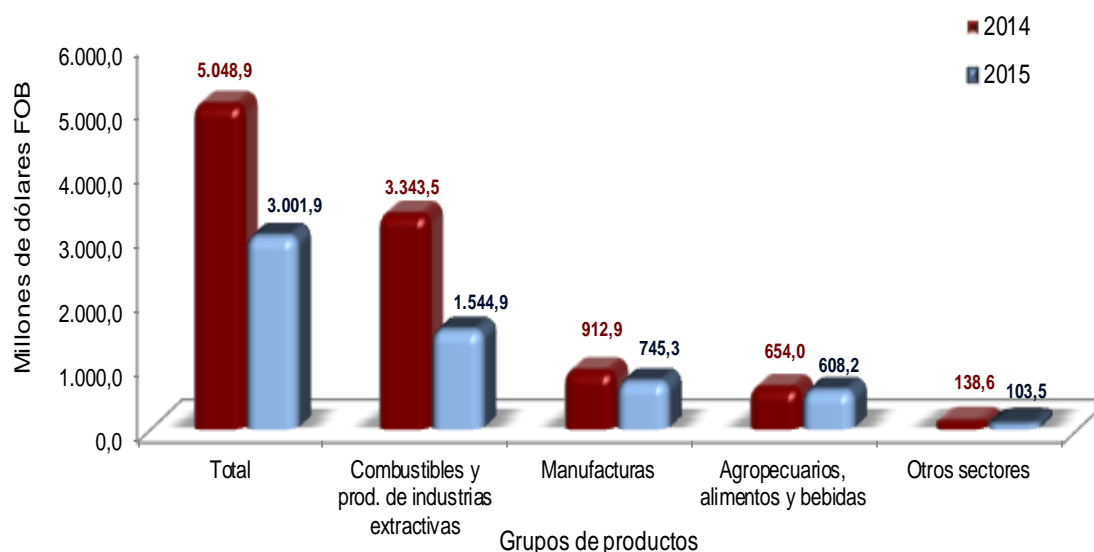
A partir de enero del 2012, las estadísticas de exportaciones colombianas se agregaron en cuatro (4) grandes grupos: Agropecuarios, alimentos y bebidas, (que incluye café, flores, banano, productos alimenticios, animales vivos, bebidas y tabaco, entre otros productos); Combustibles y productos de las industrias extractivas, (incluye el petróleo crudo, sus derivados, y carbón, entre otros); Manufacturas (contiene el ferrometal, productos químicos, maquinaria y equipo de transporte, entre otros) y Otros sectores (incluye oro no monetario y no clasificados en las anteriores agrupaciones).

1. COMPORTAMIENTO GENERAL DE LAS EXPORTACIONES

1.1. JULIO 2015

De acuerdo con la información de exportaciones procesada por el DANE y la DIAN, en julio de 2015 las ventas externas del país disminuyeron 40,5% con relación al mismo mes de 2014, al pasar de US\$5.048,9 millones FOB a US\$3.001,9 millones FOB.

Gráfico 1. Valor FOB de las exportaciones
Julio 2015/2014^P



Fuente: DIAN. Cálculos: DANE – COMEX
^P Cifra preliminar

La variación de -53,8% en las exportaciones de combustibles y productos de las industrias extractivas se explicó principalmente por las menores ventas de petróleo, productos derivados del petróleo y productos conexos (-57,3%) y hulla, coque y briquetas (-42,8%), que aportaron en conjunto -53,2 puntos porcentuales a la variación del grupo.

En julio de 2015 las exportaciones del grupo de manufacturas disminuyeron 18,4%. Este comportamiento se explicó principalmente por la caída en las ventas externas de plásticos en formas primarias (-27,4%), vehículos de carretera (-57,5%), ferrocarril (-31,9%), maquinaria y equipo industrial en general (-52,4%), manufacturas de minerales no metálicos (-25,7%) e hilados, tejidos, artículos confeccionados de fibras textiles (-31,1%), con una contribución conjunta de -13,3 puntos porcentuales.

Las ventas externas de productos agropecuarios, alimentos y bebidas presentaron una caída de 7,0% al pasar de US\$654,0 millones en el mes de julio de 2014 a US\$608,2 millones en el mismo mes de 2015. Este comportamiento se explicó principalmente por la disminución en las exportaciones de flores y follaje cortados (-16,7%), artículos de confitería preparados con azúcar que no contengan cacao (-55,2%) bananas frescas o secas (-16,7%), y extractos esencias y concentrados de café y preparados a base de dichos productos o a base de café (-19,1%) con una contribución conjunta de -8,3 puntos porcentuales, contrarresta aceite de palma y sus fracciones (68,2%) que contribuyó con 2,8 puntos porcentuales a la variación del grupo.

En el mes de julio de 2014 se exportaron 24,2 millones de barriles de petróleo crudo, frente a 20,7 millones de barriles en el mismo mes de 2015, lo que representó una caída de 14,6%.

Cuadro 1. Variación de las exportaciones
Enero - julio 2015/2014^P

Principales grupos de productos (OMC)	Julio		Enero - julio		12 meses a julio	
	Variación (%)	Contribución a la variación	Variación (%)	Contribución a la variación	Variación (%)	Contribución a la variación
Total	-40,5		-32,6		-24,0	
Agropecuarios, alimentos y bebidas ¹	-7,0	-0,9	-3,0	-0,4	2,1	0,3
Combustibles y prod. de industrias extractivas ²	-53,8	-35,6	-44,5	-30,3	-33,7	-23,2
Manufacturas ³	-18,4	-3,3	-6,2	-1,0	-3,1	-0,5
Otros sectores ⁴	-25,3	-0,7	-32,5	-0,9	-20,8	-0,6

Fuente: DIAN. Cálculos: DANE - COMEX

^P Cifra preliminar

¹ Incluye las secciones de la Clasificación Uniforme del Comercio Internacional (CUCI) correspondientes a: productos alimenticios y animales vivos, bebidas y tabacos, materiales crudos no comestibles y aceites grasas y ceras, excluidos los capítulos de abonos en bruto y menas y desechos de metales.

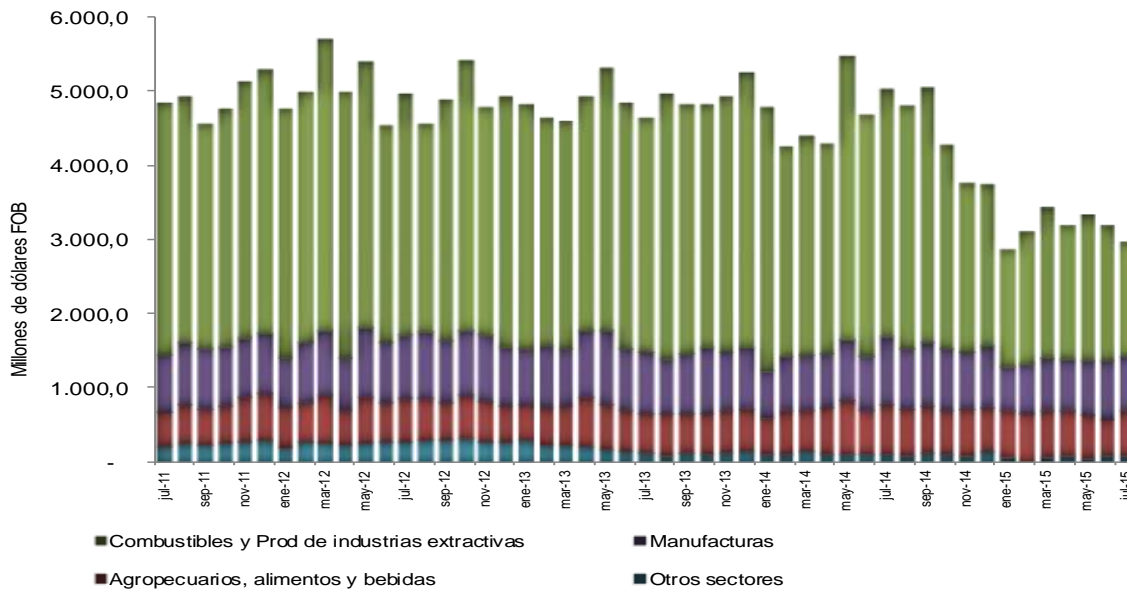
² Incluye la sección de combustibles y lubricantes minerales y productos conexos de la CUCI y los capítulos correspondientes a abonos en bruto, menas y desechos de metales y metales no ferrosos.

³ Incluye las secciones de la CUCI correspondientes a productos químicos, artículos manufacturados clasificados según el material, maquinaria y equipo de transporte y artículos manufacturados diversos, excluidos el capítulo de metales no ferrosos y el grupo de armas y municiones.

⁴ Incluye la sección de la CUCI correspondiente a mercancías y operaciones no clasificadas en otro rubro y el grupo de armas y municiones.

En el mes de referencia, las exportaciones de combustibles y productos de las industrias extractivas participaron con 51,5% del valor FOB total de las exportaciones, manufacturas con 24,8%, productos agropecuarios, alimentos y bebidas con 20,3% y "otros sectores" con 3,4%. (Gráfico 2)

Gráfico 2. Valor FOB de las exportaciones totales, según principales grupos de productos 2011 - 2015 (Julio)^P



Fuente: DANE, DIAN. Cálculos: DANE – COMEX
^P Cifra preliminar

1.2. ENERO - JULIO 2015

En los primeros siete meses del 2015, las ventas externas del país disminuyeron 32,6% con relación al mismo período del año anterior, al pasar de US\$33.048,2 millones FOB a US\$22.261,3 millones FOB.

Gráfico 3. Valor FOB de las exportaciones Enero - julio 2015/2014^P



Fuente: DIAN. Cálculos: DANE – COMEX
^P Cifra preliminar

Nota: La diferencia en la sumatoria de variables obedece al sistema de aproximación de dígitos en el nivel de dígitos trabajados.

2. EXPORTACIONES SEGÚN GRUPOS DE PRODUCTOS DE LA CLASIFICACIÓN UNIFORME DE COMERCIO INTERNACIONAL – CUCI REV. 3

2.1. JULIO 2015

2.1.1. Agropecuarios, alimentos y bebidas

Las ventas externas de productos agropecuarios, alimentos y bebidas presentaron una caída de 7,0% al pasar de US\$654,0 millones en el mes de julio de 2014 a US\$608,2 millones en el mismo mes de 2015. Este comportamiento se explicó principalmente por la disminución en las exportaciones de flores y follaje cortados (-16,7%), artículos de confitería preparados con azúcar que no contengan cacao (-55,2%) bananas frescas o secas (-16,7%), y extractos esencias y concentrados de café y preparados a base de dichos productos o a base de café (-19,1%) con una contribución conjunta de -8,3 puntos porcentuales, contrarresta aceite de palma y sus fracciones (68,2%) que contribuyó con 2,8 puntos porcentuales a la variación del grupo. (Cuadro 2).

Estados Unidos fue el país que más influyó en la caída de las ventas de flores y follaje cortados, con una contribución de -12,0 puntos porcentuales.

La disminución de las ventas externas de artículos de confitería preparados con azúcar que no contengan cacao se explicó principalmente por la caída de las exportaciones hacia Venezuela que contribuyó con -40,5 puntos porcentuales.

La caída que se registró en las ventas externas de bananas frescas o secas, se explicó principalmente por la disminución en las exportaciones a Reino Unido que contribuyó con -22,9 puntos porcentuales.

La reducción en las ventas externas de extractos esencias y concentrados de café y preparados a base de dichos productos o a base de café se explicó principalmente por la caída de las exportaciones a Perú que contribuyó con -33,1 puntos porcentuales.

Finalmente el aumento de las exportaciones de aceite de palma y sus fracciones se debió principalmente al crecimiento de las ventas externas a Países Bajos que contribuyó con 91,8 puntos porcentuales.

**Cuadro 2. Variación de las exportaciones de la agrupación: productos agropecuarios, alimentos y bebidas
Julio 2015/2014^P**

Sección	Capítulo/ Subgrupo	Descripción	2014 (Millones de dólares FOB)	2015	Variación %	Contribución a la variación del grupo	Participación 2015
		Total	654,0	608,2	-7,0		100,0
0		Productos alimenticios y animales vivos	453,9	425,9	-6,2	-4,3	70,0
	00	Animales vivos no incluidos en el capítulo 03	7,3	4,5	-39,0	-0,4	0,7
	01 a 09	Productos alimenticios	446,5	421,4	-5,6	-3,8	69,3
	0622	Artículos de confitería preparados con azúcar (incluso chocolate blanco) que no contengan cacao	33,2	14,8	-55,2	-2,8	2,4
	0573	Bananas (incluso plátanos) frescas o secas	54,5	45,4	-16,7	-1,4	7,5
	0713	Extractos esencias y concentrados de café y preparados a base de dichos productos o a base de café; sucedáneos del café y sus extractos esencias y concentrados	23,5	19,0	-19,1	-0,7	3,1
	0739	Preparados alimenticios que contengan cacao n.e.p.	6,2	2,9	-52,6	-0,5	0,5
	0484	Pan pasteles tortas bizcochos y otros productos de panadería contengan o no cacao en cualquier proporción; hostias sellos para medicamentos obleas pastas desecadas de harina o de fécula en hojas y productos análogos	9,6	6,6	-31,5	-0,5	1,1
	0345	Filetes de pescado frescos o refrigerados y otras carnes de pescado (picadas o no) frescas refrigeradas o congeladas	3,2	8,3	156,5	0,8	1,4
	0611	Azúcar de remolacha o caña sin refinar en estado sólido sin adición de sustancias saporíferas o colorantes	3,7	9,9	166,5	0,9	1,6
	0711	Café sin tostar descafeinado o no; cáscara y cascarilla del café	226,0	235,4	4,1	1,4	38,7
		Demás productos alimenticios	86,6	79,1	-8,7	-1,2	13,0
1		Bebidas y tabacos	6,0	6,9	16,5	0,1	1,1
	12	Tabaco y sus productos	3,2	4,4	36,5	0,2	0,7
	11	Bebidas	2,7	2,5	-7,3	0,0	0,4
2		Materiales crudos no comestibles, excepto los combustibles	150,8	119,3	-20,9	-4,8	19,6
	2927	Flores y follaje cortados	132,5	110,3	-16,7	-3,4	18,1
		Demás	18,3	9,0	-51,0	-1,4	1,5
4		Aceites, grasas y ceras de origen animal y vegetal	43,3	56,0	29,2	1,9	9,2
	4222	Aceite de palma y sus fracciones	26,9	45,2	68,2	2,8	7,4
	4212	Aceite de semilla de algodón y sus fracciones	1,5	0,4	-75,5	-0,2	0,1
	4224	Aceite de almendra de palma o babasu y sus fracciones	13,7	9,6	-29,9	-0,6	1,6
		Demás	1,2	0,8	-34,8	-0,1	0,1

Fuente: DANE, DIAN. Cálculos: DANE – COMEX

^P Cifra preliminar

2.1.2. Combustibles y productos de las industrias extractivas

En el mes de julio las exportaciones de combustibles y productos de las industrias extractivas registraron una caída de 53,8%, este comportamiento se explicó principalmente por las menores ventas de petróleo, productos derivados del petróleo y productos conexos (-57,3%) y hulla, coque y briquetas (-42,8%), que aportaron en conjunto -53,2 puntos porcentuales a la variación del grupo.

Los países de destino que más contribuyeron a la disminución de las ventas externas de petróleo, productos derivados del petróleo y productos conexos, fueron China, Estados Unidos e India con una contribución conjunta de -29,7 puntos porcentuales a la variación el capítulo.

La caída en las exportaciones de hulla, coque y briquetas, se debió principalmente a Países Bajos y Reino Unido con una contribución conjunta de -20,3 puntos porcentuales a la variación del mismo.

Cuadro 3. Variación de las exportaciones de la agrupación: combustibles y productos de las industrias extractivas
Julio 2015/2014^P

Sección	Capítulo	Descripción	2014 (Millones de dólares FOB)	2015	Variación %	Contribución a la variación de la agrupación	Participación 2015
		Total	3.343,5	1.544,9	-53,8		100,0
2		Materiales crudos no comestibles, excepto los combustibles	35,4	36,5	3,1	0,0	2,4
	27	Abonos en bruto, excepto los del capítulo 56, y minerales en bruto (excepto carbón, petróleo y piedras preciosas)	2,3	5,8	150,1	0,1	0,4
	28	Menas y desechos de metales	33,1	30,8	-7,2	-0,1	2,0
3		Combustibles y lubricantes minerales y productos conexos	3.295,7	1.493,4	-54,7	-53,9	96,7
	33	Petróleo, productos derivados del petróleo y productos conexos	2.609,3	1.113,6	-57,3	-44,7	72,1
	32	Hulla, coque y briquetas	661,7	378,5	-42,8	-8,5	24,5
	34	Gas natural y manufacturado	19,6	0,1	-99,6	-0,6	0,0
	35	Corriente eléctrica	5,0	1,3	-74,5	-0,1	0,1
6		Artículos manufacturados, clasificados principalmente según el material	12,4	15,0	21,0	0,1	1,0
	68	Metales no ferrosos	12,4	15,0	21,0	0,1	1,0

Fuente: DANE, DIAN. Cálculos: DANE – COMEX

^P Cifra preliminar

2.1.3. Manufacturas

En julio de 2015 las exportaciones del grupo de manufacturas disminuyeron 18,4%. Este comportamiento se explicó principalmente por la caída en las ventas externas de plásticos en formas primarias (-27,4%), vehículos de carretera (-57,5%), ferroníquel (-31,9%), maquinaria y equipo industrial en general (-52,4%), manufacturas de minerales no metálicos (-25,7%) e hilados, tejidos, artículos confeccionados de fibras textiles (-31,1%), con una contribución conjunta de -13,3 puntos porcentuales. (Cuadro 4)

La variación de -27,4% en las exportaciones de plásticos en formas primarias se explicó principalmente por la disminución en las ventas externas a Brasil y Venezuela, con una contribución de -20,4 puntos porcentuales.

Ecuador fue el destino que más contribuyó a la disminución de las exportaciones de vehículos de carretera, con una contribución de -45,4 puntos porcentuales.

La caída de las ventas externas de ferroníquel se explica por la disminución de las exportaciones hacia Japón y Países Bajos, con una contribución conjunta de -31,3 puntos porcentuales.

La disminución en las exportaciones de maquinaria y equipo industrial en general se explica principalmente por la caída de las ventas externas a Venezuela e Irak que contribuyeron en conjunto con -29,9 puntos porcentuales.

El decrecimiento en las exportaciones de manufacturas de minerales no metálicos se explica por la caída de las ventas externas a Brasil y Ecuador que contribuyen negativamente con -17,5 puntos porcentuales.

Finalmente la disminución en las ventas externas de hilados, tejidos, artículos confeccionados de fibras textiles esta explicada por la caída de las exportaciones a Estados Unidos y Ecuador que contribuyen en conjunto con -23,3 puntos porcentuales.

Cuadro 4. Variación de las exportaciones de la agrupación: manufacturas Julio 2015/2014^P

Sección	Capítulo de la CUCI	Descripción del Capítulo	2014 (Millones de dólares FOB)	2015	Variación (%)	Contribución a la variación del grupo	Participación 2015
		Total	912,9	745,3	-18,4		100,0
5	Productos químicos		360,4	324,0	-10,1	-4,0	43,5
	57	Plásticos en formas primarias	109,0	79,1	-27,4	-3,3	10,6
	54	Productos medicinales y farmacéutico	53,6	44,2	-17,6	-1,0	5,9
	52	Productos químicos inorgánicos	15,6	8,1	-48,3	-0,8	1,1
	58	Plásticos en formas no primarias	32,9	25,9	-21,3	-0,8	3,5
	55	Aceites esenciales y resinoideas y productos de perfumería; preparados de tocador y para pulir y limpiar	63,7	58,7	-7,9	-0,5	7,9
	51	Productos químicos orgánicos	15,1	11,5	-24,0	-0,4	1,5
	53	Materias tintóreas, curtientes y colorantes	9,1	9,6	5,6	0,1	1,3
	56	Abonos (excepto los del grupo 272)	9,5	12,6	32,2	0,3	1,7
	59	Materias y productos químicos	51,8	74,3	43,4	2,5	10,0
6	Artículos manufacturados, clasificados principalmente según el material		276,0	210,5	-23,7	-7,2	28,2
	67	Hierro y acero	79,8	53,1	-33,5	-2,9	7,1
	67155	<i>Ferrosidero</i>	67,0	45,7	-31,9	-2,3	6,1
		<i>Demás de hierro y acero (Capítulo 67)</i>	12,8	7,4	-42,1	-0,6	1,0
	66	Manufacturas de minerales no metálicos	53,0	39,4	-25,7	-1,5	5,3
	65	Hilados, tejidos, artículos confeccionados de fibras textiles, y productos conexos	40,0	27,5	-31,1	-1,4	3,7
	61	Cuero y manufacturas de cuero, y pieles finas curtidas	20,4	14,1	-30,9	-0,7	1,9
	62	Manufacturas de caucho	6,9	3,3	-52,8	-0,4	0,4
	64	Papel, cartón y artículos de pasta de papel, de papel o de cartón	45,4	41,8	-7,9	-0,4	5,6
	69	Manufacturas de metales	29,0	29,4	1,3	0,0	3,9
	63	Manufacturas de corcho y de madera (excepto muebles)	1,4	1,9	33,5	0,1	0,3
7	Maquinaria y equipo de transporte		146,8	95,8	-34,8	-5,6	12,9
	78	Vehículos de carretera (incluso aerodeslizadores)	51,8	22,0	-57,5	-3,3	3,0
	74	Maquinaria y equipo industrial en general, y partes y piezas de máquinas.	27,7	13,2	-52,4	-1,6	1,8
	79	Otro equipo de transporte	3,9	0,1	-96,8	-0,4	0,0
	76	Aparatos y equipo para telecomunicaciones y para grabación y reproducción de sonido	6,0	3,1	-47,7	-0,3	0,4
	77	Maquinaria, aparatos y artefactos eléctricos, y sus partes y piezas eléctricas (incluso las contrapartes no eléctricas, del equipo eléctrico de uso doméstico)	42,8	41,6	-2,8	-0,1	5,6
	72	Maquinarias especiales para determinadas industrias	9,2	8,2	-10,8	-0,1	1,1
	75	Máquinas de oficina y máquinas de procesamiento automático de datos	2,0	1,3	-34,6	-0,1	0,2
	73	Máquinas para trabajar metales	0,3	0,4	47,2	0,0	0,1
	71	Maquinaria y equipo generadores de fuerza	3,2	5,8	83,4	0,3	0,8
8	Artículos manufacturados diversos		129,6	115,0	-11,3	-1,6	15,4
	89	Artículos manufacturados diversos.	48,8	38,4	-21,4	-1,1	5,1
	81	Edificios prefabricados; artefactos y accesorios sanitarios y para sistemas de conducción de aguas, calefacción y alumbrado,	8,6	6,2	-28,1	-0,3	0,8
	83	Artículos de viajes, bolsos de mano y otros artículos análogos para contener objetos	4,0	2,5	-37,6	-0,2	0,3
	82	Muebles y sus partes; camas, colchones, somieres, cojines y artículos rellenos similares	9,7	8,5	-12,4	-0,1	1,1
	85	Calzado	3,3	2,7	-17,7	-0,1	0,4
	88	Aparatos, equipos y materiales fotográficos y artículos de óptica, relojes	0,4	0,4	12,3	0,0	0,1
	87	Instrumentos y aparatos profesionales, científicos y de control.	5,4	6,0	11,2	0,1	0,8
	84	Prendas y accesorios de vestir	49,4	50,3	1,8	0,1	6,8

Fuente: DANE, DIAN. Cálculos: DANE – COMEX

^P Cifra preliminar

2.2. ENERO – JULIO 2015

En los primeros siete meses del año 2015, las exportaciones colombianas registraron una disminución de 32,6% con relación al mismo período del año anterior. Este resultado se explicó por la reducción de 44,5% en las ventas externas del grupo combustibles y productos de las industrias extractivas, de 6,2% en el grupo de manufacturas y de 32,5% en el grupo “otros sectores”.

La caída en las exportaciones del grupo de combustibles y productos de las industrias extractivas obedeció principalmente a la disminución de 48,6% en las exportaciones de petróleo, productos derivados del petróleo y productos conexos, al pasar de US\$18.086,4 millones en el año 2014 a US\$9.288,4 millones en el mismo período de 2015.

Por su parte, la caída en las ventas externas del grupo de manufacturas obedeció principalmente a la disminución en las exportaciones de ferroníquel (-18,8%) y maquinaria y equipo de transporte (-5,3%), que restaron en conjunto 2,2 puntos porcentuales a la variación del grupo.

La disminución en las exportaciones del grupo “otros sectores” se explicó fundamentalmente por la reducción en las ventas de oro no monetario (-32,7%).

Las exportaciones del grupo de productos agropecuarios, alimentos y bebidas presentaron un decrecimiento de 3,0%, como resultado principalmente de las menores ventas de flores y follaje cortados (-8,1%) y bananas frescas o secas (-10,5%) que aportaron en conjunto -3,1 puntos porcentuales y fueron contrarrestadas en parte por el aumento en las exportaciones de café sin tostar descafeinado o no (15,2%) que sumó 4,6 puntos porcentuales a la variación. (Cuadro 5)

Cuadro 5. Variación de las exportaciones, según grupos de productos OMC
Enero - julio 2015/2014^P

Descripción	2014 ^P (Millones de dólares FOB)	2015 ^P	Variación %	Contribución a la variación del grupo	Contribución a la variación total
Total	33.048,2	22.261,3	-32,6		-32,6
Agropecuarios, alimentos y bebidas¹	4.283,7	4.156,2	-3,0	-3,0	-0,4
Flores y follaje cortados ²	917,3	843,0	-8,1	-1,7	-0,2
Bananas (incluso plátanos) frescas o secas ³	561,1	502,2	-10,5	-1,4	-0,2
Artículos de confitería preparados con azúcar (incluso chocolate blanco) que no contengan cacao ⁴	212,6	159,8	-24,8	-1,2	-0,2
Otros azúcares de caña o de remolacha y sacarosa pura en estado sólido ⁵	156,1	139,8	-10,5	-0,4	0,0
Azúcar de remolacha o caña sin refinar en estado sólido sin adición de sustancias saporíferas o colorantes ⁶	38,2	45,7	19,5	0,2	0,0
Extractos esencias y concentrados de café y preparados a base de dichos productos o a base de café; sucedáneos del café y sus extractos esencias y concentrados ⁷	131,3	139,6	6,3	0,2	0,0
Café sin tostar descafeinado o no; cáscara y cascarilla del café ⁸	1.301,6	1.499,4	15,2	4,6	0,6
Demás grupos	965,4	826,8	-14,4	-3,2	-0,4
Combustibles y prod. de industrias extractivas⁹	22.557,4	12.528,5	-44,5	-44,5	-30,3
Petróleo, productos derivados del petróleo y productos conexos ¹⁰	18.086,4	9.288,4	-48,6	-39,0	-26,6
Hulla, coque y briquetas ¹¹	3.775,1	2.821,0	-25,3	-4,2	-2,9
Demás	695,8	419,1	-39,8	-1,2	-0,8
Manufacturas¹²	5.276,9	4.949,0	-6,2	-6,2	-1,0
Artículos manufacturados, clasificados principalmente según el material ¹³	1.605,0	1.391,0	-13,3	-4,1	-0,6
<i>Ferrosilicio</i> ¹⁴	356,7	289,8	-18,8	-1,3	-0,2
Maquinaria y equipo de transporte ¹⁵	853,8	808,7	-5,3	-0,9	-0,1
Productos químicos y productos conexos ¹⁶	2.052,6	2.011,8	-2,0	-0,8	-0,1
Artículos manufacturados diversos ¹⁷	765,6	737,5	-3,7	-0,5	-0,1
Otros sectores¹⁸	930,2	627,6	-32,5	-32,5	-0,9
Oro no monetario (excepto minerales y concentrados de oro) ¹⁹	922,1	620,5	-32,7	-32,4	-0,9
Demás capítulos	8,2	7,2	-12,4	-0,1	0,0

Fuente: DANE, DIAN Cálculos: DANE - COMEX

^P Cifra preliminar

¹ Incluye las secciones de la CUCI 0, 1, 2 y 4, excluidos los capítulos 27 y 28

² Corresponde al subgrupo (4 dígitos) CUCI 2927

³ Corresponde al subgrupo (4 dígitos) CUCI 0573

⁴ Corresponde al subgrupo (4 dígitos) CUCI 0622

⁵ Corresponde al subgrupo (4 dígitos) CUCI 0612

⁶ Corresponde al subgrupo (4 dígitos) CUCI 0611

⁷ Corresponde al subgrupo (4 dígitos) CUCI 0713

⁸ Corresponde al subgrupo (4 dígitos) CUCI 0711

⁹ Incluye la sección 3 de la CUCI y los capítulos 27, 28 y 68

¹⁰ Corresponde al capítulo (2 dígitos) CUCI 33

¹¹ Corresponde al capítulo (2 dígitos) CUCI 32

¹² Incluye las secciones de la CUCI 5, 6, 7 y 8, excluidos el capítulo 68 y el grupo 891

¹³ Incluye la sección 6 de la CUCI

¹⁴ Corresponde al rubro básico 67155 (5 dígitos) de la CUCI

¹⁵ Incluye la sección 7 de la CUCI

¹⁶ Incluye la sección 5 de la CUCI

¹⁷ Incluye la sección 8 de la CUCI

¹⁸ Incluye la sección 9 de la CUCI y el grupo 891

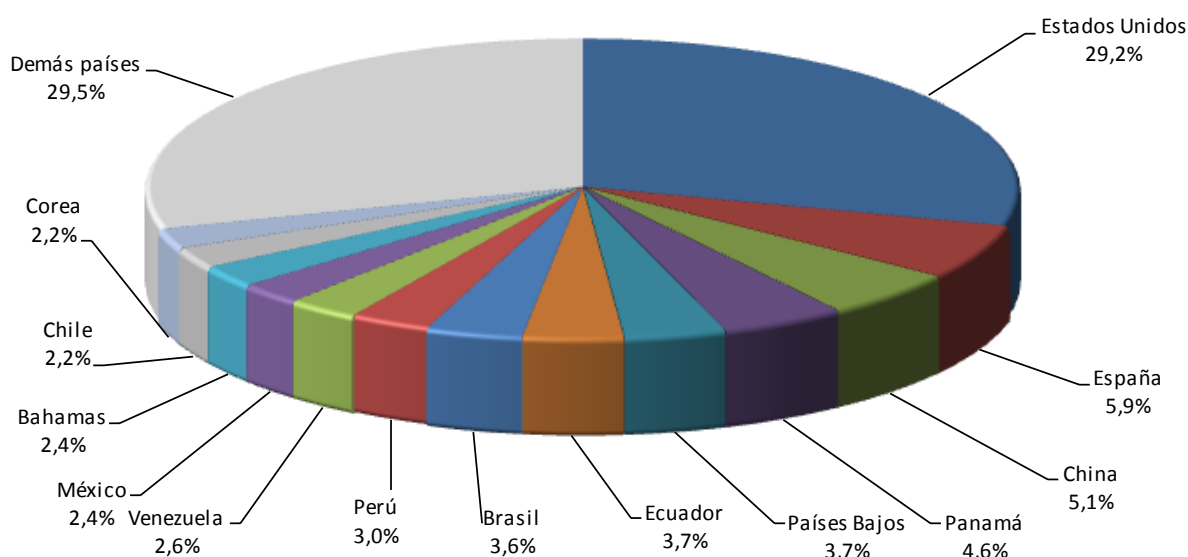
¹⁹ Corresponde al capítulo (2 dígitos) CUCI 197

3. EXPORTACIONES SEGÚN PAÍS DE DESTINO

3.1. JULIO 2015

En el mes de julio del 2015, Estados Unidos fue el principal destino de las exportaciones colombianas, con una participación de 29,2% en el valor FOB total exportado; le siguieron en su orden, España, China, Panamá, Países Bajos, Ecuador, Brasil y Perú.

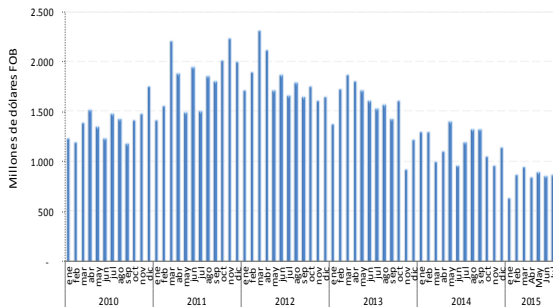
Gráfico 4. Participación porcentual del valor FOB de las exportaciones, según país de destino.
Julio 2015^P



Fuente: DANE, DIAN. Cálculos: DANE – COMEX
^P Cifra preliminar

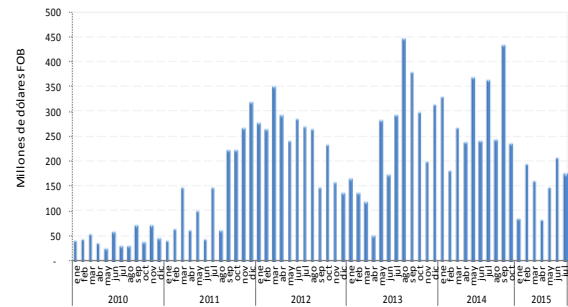
EVOLUCIÓN DE LAS EXPORTACIONES MENSUALES POR PRINCIPALES PAÍSES DE DESTINO

Gráfico 5. Exportaciones mensuales a Estados Unidos 2010 – 2015 (Julio)^P



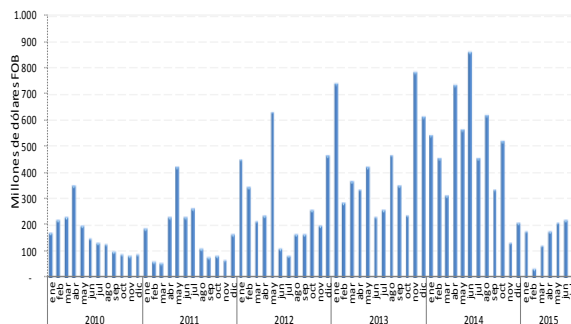
Fuente: DANE, DIAN. Cálculos: DANE - COMEX
^P Cifra preliminar

Gráfico 6. Exportaciones mensuales a España 2010 – 2015 (Julio)^P



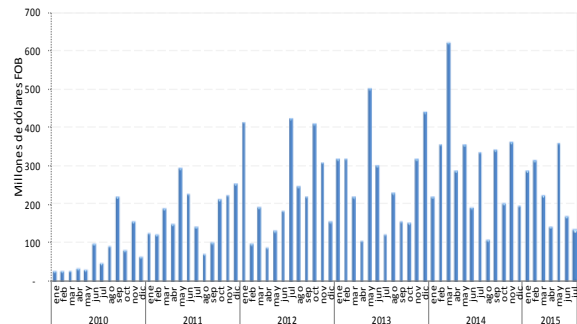
Fuente: DANE, DIAN. Cálculos: DANE - COMEX
^P Cifra preliminar

Gráfico 7. Exportaciones mensuales a China 2010 – 2015 (Julio)^P



Fuente: DANE, DIAN. Cálculos: DANE - COMEX
^P Cifra preliminar

Gráfico 8. Exportaciones mensuales a Panamá 2010 – 2015 (Julio)^P



Fuente: DANE, DIAN. Cálculos: DANE - COMEX
^P Cifra preliminar

Nota: La diferencia en la sumatoria de variables obedece al sistema de aproximación de dígitos en el nivel de dígitos trabajados.

La disminución en las ventas a Estados Unidos, China, India y Panamá restaron 21,2 puntos porcentuales a la variación total de las exportaciones del país (-40,5%). En contraste, las ventas externas a Sudáfrica sumaron 1,0 puntos porcentuales.

Cuadro 6. Variación de las exportaciones, según principal país de destino Julio 2015/2014^P

Millones de dólares FOB

País destino	2014	2015	Variación (%)	Contribución a la variación	Participación 2015
Total	5.048,9	3.001,9	-40,5	-40,5	100,0
Estados Unidos	1.197,6	876,0	-26,8	-6,4	29,2
China	455,9	153,5	-66,3	-6,0	5,1
India	246,2	6,2	-97,5	-4,8	0,2
Panamá	337,0	137,4	-59,2	-4,0	4,6
España	365,9	177,2	-51,6	-3,7	5,9
Turquía	156,4	55,1	-64,7	-2,0	1,8
Venezuela	161,7	79,2	-51,0	-1,6	2,6
Reino Unido	110,2	40,4	-63,3	-1,4	1,3
Aruba	71,0	5,5	-92,2	-1,3	0,2
Singapur	3,1	18,1	479,8	0,3	0,6
Italia	36,7	58,5	59,5	0,4	1,9
Santa Lucía	0,2	26,4	*	0,5	0,9
Trinidad y Tobago	5,3	33,3	533,7	0,6	1,1
Corea	23,4	65,4	179,1	0,8	2,2
Sudáfrica	4,8	55,9	*	1,0	1,9
Demás países	1.873,7	1.213,8	-35,2	-13,1	40,4

Fuente: DANE, DIAN. Cálculos: DANE – COMEX

^P Cifra preliminar

* Variación superior a 1.000%.

Nota: En "Demás países" se incluyen los no precisados.

La disminución en las exportaciones a Estados Unidos en el mes de julio del año 2015, se explicó principalmente por las menores ventas externas de combustibles, aceites minerales y sus productos (-37,3%), restando 23,3 puntos porcentuales a la variación del país.

Durante el mismo mes aumentaron las exportaciones con destino a Sudáfrica, al pasar de US\$4,8 millones en 2014 a US\$55,9 millones en 2015, explicado principalmente por las mayores ventas de combustibles, aceites minerales y sus productos que contribuyeron con 1.076,8 puntos porcentuales.

Cuadro 7. Variación porcentual del valor FOB de las exportaciones por capítulos del arancel y países de destino Julio 2015/2014^P

Descripción	Variación (%)	Contribución país
Estados Unidos		
Combustibles y aceites minerales y sus productos	-37,3	-23,3
Perlas finas, piedras y metales preciosos	-20,4	-1,6
Demás capítulos	-6,6	-2,0
Total	-26,8	-26,8
China		
Combustibles y aceites minerales y sus productos	-73,2	-65,8
Cobre y sus manufacturas	-37,3	-1,6
Demás capítulos	19,4	1,1
Total	-66,3	-66,3
India		
Combustibles y aceites minerales y sus productos	-99,3	-92,7
Perlas finas, piedras y metales preciosos	-61,0	-1,5
Fundición, hierro y acero	-98,4	-1,4
Demás capítulos	-68,4	-2,0
Total	-97,5	-97,5
Sudáfrica		
Combustibles y aceites minerales y sus productos	**	1.076,8
Demás capítulos	-0,1	-0,1
Total	*	1.076,7

Fuente: DANE, DIAN. Cálculos: DANE – COMEX

^P Cifra preliminar

*Variación superior al 1000%

* No se puede calcular la variación por no registrarse información en el período base de comparación

Nota: La diferencia en la sumatoria de variables obedece al sistema de aproximación de dígitos en el nivel de dígitos trabajados.

El valor de las exportaciones de petróleo crudo en el mes de julio de 2015 disminuyó 56,9% en comparación con el mismo mes del año 2014. En volumen, este mes se vendieron 3,5 millones de barriles menos que en julio de 2014.

Aunque en el mes se vendieron 4,2 millones de barriles menos a India y China, esta reducción se compensó en parte con el incremento de 4,0 millones de barriles a Estados Unidos, Trinidad y Tobago, Corea y Sudáfrica.

Cuadro 8. Variación porcentual del valor FOB y barriles exportados de petróleo crudo, según país de destino Julio 2015/2014^P

País de destino	Millones de dólares FOB				Millones de barriles exportados			
	2014	2015	Variación (%)	Contribución a la variación	2014	2015	Variación (%)	Contribución a la variación
Total	2.339,1	1.008,5	-56,9	-56,9	24,2	20,7	-14,6	-14,6
China	399,1	108,6	-72,8	-12,4	4,1	2,3	-44,3	-7,5
Estados Unidos	627,8	393,8	-37,3	-10,0	6,4	7,9	24,6	6,5
India	227,4	0,0	-100,0	-9,7	2,4	0,0	-100,0	-9,8
Trinidad y Tobago	0,0	28,8	**	1,2	0,0	0,5	**	2,0
Corea	0,0	47,8	**	2,0	0,0	1,0	**	4,0
Sudáfrica	0,0	51,2	**	2,2	0,0	1,0	**	4,1
<i>Demás países</i>	<i>1.084,8</i>	<i>378,4</i>	<i>-65,1</i>	<i>-30,2</i>	<i>11,4</i>	<i>8,0</i>	<i>-29,9</i>	<i>-14,1</i>

Fuente: DANE, DIAN. Cálculos: DANE – COMEX

^P Cifra preliminar

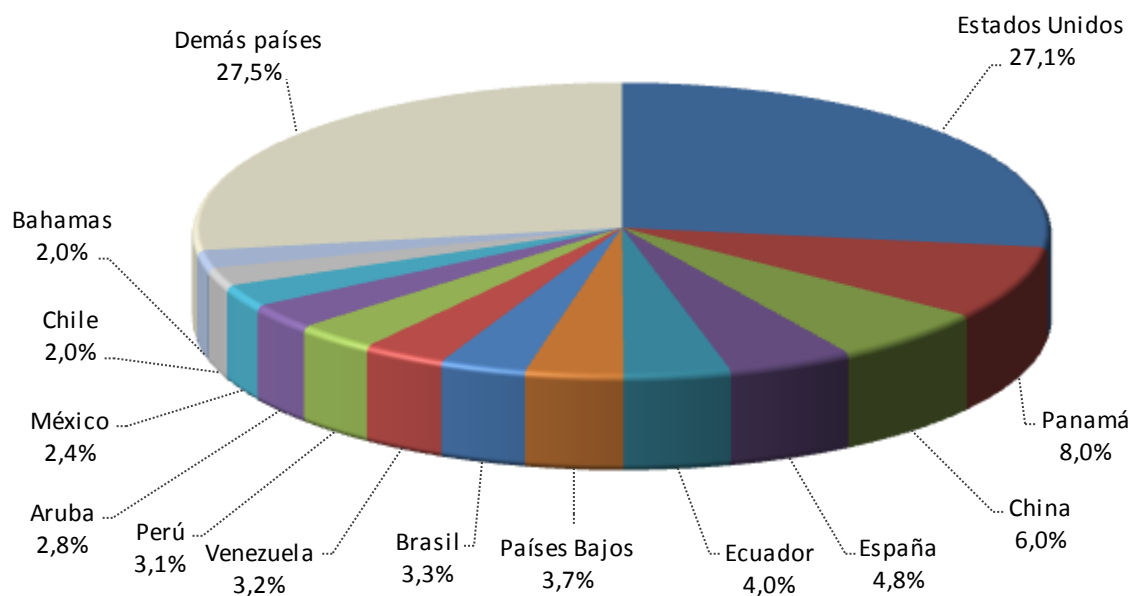
** No se puede calcular la variación por no registrarse información en el período base de comparación.

Nota: el valor registrado en "Demás países" incluye los no precisados.

3.2. ENERO – JULIO 2015

Estados Unidos fue el principal destino de las exportaciones colombianas durante los primeros siete meses del año 2015, con una participación de 27,1% en el valor total exportado; le siguieron en su orden, Panamá, China, España, Ecuador y Países Bajos.

Gráfico 9. Participación porcentual del valor FOB de las exportaciones, según país de destino Enero - julio 2015^P



Fuente: DANE, DIAN. Cálculos: DANE - COMEX
^P Cifra preliminar

En los primeros siete meses del año 2015, los países de destino que principalmente contribuyeron a la disminución de las exportaciones colombianas fueron China, Estados Unidos, India y España con -22,9 puntos porcentuales, mientras que las exportaciones a Santa Lucía contribuyeron con 0,3 puntos porcentuales. (Cuadro 9)

Cuadro 9. Variación de las exportaciones, según principal país de destino
Enero – julio 2015/2014^P

Millones de dólares FOB

País destino	2014	2015	Variación (%)	Contribución a la variación	Participación 2015
Total	33.048,2	22.261,3	-32,6	-32,6	100,0
China	3.931,7	1.333,2	-66,1	-7,9	6,0
Estados Unidos	8.329,4	6.041,8	-27,5	-6,9	27,1
India	2.006,5	259,4	-87,1	-5,3	1,2
España	1.999,9	1.058,7	-47,1	-2,8	4,8
Países Bajos	1.440,7	819,9	-43,1	-1,9	3,7
Panamá	2.387,1	1.791,5	-25,0	-1,8	8,0
Venezuela	1.173,3	710,9	-39,4	-1,4	3,2
Brasil	1.019,8	728,7	-28,5	-0,9	3,3
Italia	592,6	337,7	-43,0	-0,8	1,5
Malasia	11,6	73,2	533,5	0,2	0,3
Portugal	124,7	205,1	64,5	0,2	0,9
Singapur	91,4	175,7	92,2	0,3	0,8
Trinidad y Tobago	84,4	175,2	107,6	0,3	0,8
Sudáfrica	25,7	131,4	410,7	0,3	0,6
Santa Lucía	0,9	111,2	*	0,3	0,5
Demás países	9.828,5	8.307,9	-15,5	-4,6	37,3

Fuente: DANE, DIAN. Cálculos: DANE – COMEX

* Variación superior a 1.000%.

^P Cifra preliminar

La disminución de 66,1% en las ventas a China en los primeros siete meses del año 2015, se explicó principalmente por las menores ventas de combustibles y aceites minerales y sus productos (-71,6%), las cuales restaron 67,0 puntos porcentuales a dicho resultado. (Cuadro 10)

En el mismo período aumentaron las exportaciones a Santa Lucía, al pasar de US\$0,9 millones en 2014 a US\$ 111,2 millones en 2015.

Cuadro 10. Variación porcentual del valor FOB de las exportaciones por capítulos del arancel y países de destino
Enero - julio 2015/2014^P

Descripción	Variación (%)	Contribución país
China		
Combustibles y aceites minerales y sus productos	-71,6	-67,0
Fundición, hierro y acero	50,4	1,3
Demás capítulos	-11,0	-0,4
Total	-66,1	-66,1
Estados Unidos		
Combustibles y aceites minerales y sus productos	-36,8	-23,5
Perlas finas, piedras y metales preciosos	-41,0	-3,5
Café, té, yerba mate y especias	16,1	1,0
Demás capítulos	-6,9	-1,5
Total	-27,5	-27,5
India		
Combustibles y aceites minerales y sus productos	-88,6	-86,0
Fundición, hierro y acero	-94,9	-0,6
Demás capítulos	-18,7	-0,4
Total	-87,1	-87,1
Santa Lucia		
Combustibles y aceites minerales y sus productos	**	12.594,4
Demás capítulos	159,1	159,1
Total	*	12.753,6

Fuente: DANE, DIAN. Cálculos: DANE – COMEX

*Variación superior al 1000%

** No se puede calcular la variación por no registrarse información en el período base de comparación

^P Cifra preliminar

3.3. EXPORTACIONES CON DESTINO A LOS PAÍSES DE LA COMUNIDAD ANDINA

Durante el mes de julio de 2015, las ventas externas destinadas a los países de la Comunidad Andina disminuyeron 29,3% al compararlas con las registradas en el mismo mes de 2014. La caída de las exportaciones esta explicada por la disminución de Ecuador (-34,9%), Perú (-22,9%) y Bolivia (-14,3%).

Cuadro 11. Exportaciones destinadas a la Comunidad Andina, según capítulos del arancel Julio 2015/2014^P

Descripción	Variación (%)	Contribución país	Contribución CAN	Participación país 2015	Participación CAN 2015
Comunidad Andina	-29,3		-29,3		100,0
Ecuador	-34,9	-34,9	-19,8	100,0	52,3
Vehículos, partes y accesorios	-88,7	-13,8	-7,8	2,7	1,4
Combustibles y aceites minerales y sus productos	-65,0	-2,6	-1,5	2,1	1,1
Materias plásticas y manufacturas	-21,5	-2,4	-1,3	13,2	6,9
Manufacturas diversas	22,8	0,4	0,2	3,1	1,6
Demás capítulos	-24,4	-16,5	-9,4	78,9	41,3
Perú	-22,9	-22,9	-8,8	100,0	42,0
Preparaciones alimenticias diversas	-88,3	-7,3	-2,8	1,3	0,5
Materias plásticas y manufacturas	-33,5	-4,4	-1,7	11,3	4,7
Vehículos, partes y accesorios	-55,9	-4,0	-1,6	4,1	1,7
Azúcares y artículos confitería	64,1	4,2	1,6	13,8	5,8
Demás capítulos	-17,5	-11,4	-4,4	69,5	29,2
Bolivia	-14,3	-14,3	-0,7	100,0	5,6
Materias plásticas y manufacturas	-58,9	-12,8	-0,6	10,4	0,6
Aparatos y material eléctrico, de grabación o imagen	-57,1	-11,9	-0,5	10,4	0,6
Manufactura de fundición, de hierro o acero	-64,1	-3,2	-0,1	2,1	0,1
Manufacturas diversas	105,7	7,5	0,3	17,0	1,0
Demás capítulos	13,4	6,1	0,3	60,1	3,4

Fuente: DANE, DIAN. Cálculos: DANE – COMEX

^P Cifra preliminar

En los primeros siete meses del año 2015, las ventas externas destinadas a los países de la Comunidad Andina disminuyeron 7,7% con relación a las registradas en el año 2014. Este resultado obedeció a la caída de 15,1% en las exportaciones a Ecuador, las cuales fueron contrarrestadas con el aumento de las ventas externas a Perú (1,2%) y Bolivia (13,9%). (Cuadro 12)

Cuadro 12. Exportaciones destinadas a la Comunidad Andina, según capítulos del arancel
Enero - julio 2015/2014^P

Descripción	Variación (%)	Contribución país	Contribución CAN	Participación país 2015	Participación CAN 2015
Comunidad Andina	-7,7		-7,7		100,0
Ecuador	-15,1	-15,1	-8,7	100,0	53,3
Materias plásticas y manufacturas	-18,8	-1,8	-1,0	9,2	4,9
Combustibles y aceites minerales y sus productos	-24,2	-1,7	-1,0	6,3	3,4
Calderas, máquinas y partes	-24,3	-1,3	-0,8	4,8	2,6
Productos farmacéuticos	13,2	0,8	0,5	8,2	4,4
Demás capítulos	-15,4	-11,0	-6,4	71,4	38,0
Perú	1,2	1,2	0,5	100,0	41,7
Combustibles y aceites minerales y sus productos	21,5	3,3	1,3	18,6	7,7
Aceites esenciales, perfumería, cosméticos	11,4	1,0	0,4	10,0	4,2
Productos farmacéuticos	22,3	0,9	0,3	4,7	1,9
Vehículos, partes y accesorios	-36,2	-1,7	-0,6	2,9	1,2
Demás capítulos	-3,5	-2,4	-0,9	63,9	26,7
Bolivia	13,9	13,9	0,6	100,0	5,0
Aparatos y material eléctrico, de grabación o imagen	41,0	3,5	0,1	10,7	0,5
Azúcares y artículos confitería	57,4	2,3	0,1	5,5	0,3
Materias plásticas y manufacturas	9,0	1,9	0,1	19,8	1,0
Manufactura de fundición, de hierro o acero	-61,7	-2,1	-0,1	1,1	0,1
Demás capítulos	13,1	8,3	0,3	62,9	3,1

Fuente: DANE, DIAN. Cálculos: DANE – COMEX

^P Cifra preliminar

3.4. EXPORTACIONES CON DESTINO A LOS PAÍSES MIEMBROS DE LA UNIÓN EUROPEA

En el mes de julio de 2015, las ventas colombianas realizadas a los Países Miembros de la Unión Europea cayeron 32,2%, como resultado principalmente de la disminución en las exportaciones de combustibles y aceites minerales y sus productos (-45,4%) que contribuyó con -33,6 puntos porcentuales a la variación del grupo.

Cuadro 13. Exportaciones destinadas a los Países Miembros de la Unión Europea, según capítulos del arancel Julio 2015/2014^P

Capítulos del arancel	Variación %	Contribución UE	Contribución Total	Participación UE 2015	Participación Total 2015
Total de las exportaciones	-40,5				
Unión Europea	-32,2	-32,2	-5,1	100,0	18,0
Combustibles y aceites minerales y sus productos	-45,4	-33,6	-5,3	59,7	10,8
Fundición, hierro y acero	-53,4	-1,0	-0,2	1,3	0,2
Café, té, yerba mate y especias	-10,2	-0,9	-0,1	12,2	2,2
Grasas y aceites animales o vegetales	139,3	3,1	0,5	7,9	1,4
Demás	1,4	0,2	0,0	18,9	3,4

Fuente: DANE, DIAN. Cálculos: DANE – COMEX

^P Cifra preliminar

En los primeros siete meses del año 2015, las exportaciones realizadas a los Países Miembros de la Unión Europea disminuyeron 35,8%, respecto al mismo periodo del año anterior. Este comportamiento se debió principalmente a la caída de las ventas externas de combustibles y aceites minerales y sus productos (-46,9%) que contribuyó con -35,1 puntos porcentuales a dicho resultado.

Cuadro 14. Exportaciones destinadas a los Países Miembros de la Unión Europea, según capítulos del arancel Enero – julio 2015/2014^P

Capítulos del arancel	Variación %	Contribución UE	Contribución Total	Participación UE 2015	Participación Total 2015
Total de las exportaciones	-32,6				
Unión Europea	-35,8	-35,8	-6,3	100,0	16,7
Combustibles y aceites minerales y sus productos	-46,9	-35,1	-6,1	61,8	10,3
Fundición, hierro y acero	-27,3	-0,3	-0,1	1,4	0,2
Grasas y aceites animales o vegetales	-10,5	-0,2	0,0	2,7	0,4
Café, té, yerba mate y especias	6,9	0,5	0,1	12,6	2,1
Demás	-5,2	-0,8	-0,1	21,5	3,6

Fuente: DANE, DIAN. Cálculos: DANE – COMEX

^P Cifra preliminar

4. EXPORTACIONES SEGÚN ADUANAS DEL PAÍS

4.1. ENERO – JULIO 2015

Por la aduana de Cartagena se tramitó el 52,1% del valor total de las exportaciones realizadas por Colombia durante el período de referencia, 9,4% por la de Buenaventura, 7,4% Santa Marta, 7,0% Bogotá y 6,0% Riohacha. (Anexos Cuadro 8)

Las exportaciones realizadas a través de la aduana de Cartagena disminuyeron 41,3% en los primeros siete meses del año 2015 y restaron 24,7 puntos porcentuales a la variación total de este período (-32,6%).

Cuadro 15. Exportaciones según aduanas
Enero – julio 2015/2014^P

Aduana	Junio		Enero - junio	
	Variación (%)	Contribución a la variación	Variación (%)	Contribución a la variación
Total	-40,5		-32,6	
Cartagena	-49,2	-29,0	-41,3	-24,7
Santa Marta	-34,8	-3,0	-34,2	-2,6
Barranquilla	-41,3	-2,3	-37,8	-1,8
Medellín	-24,3	-1,1	-25,5	-1,2
Riohacha	-51,0	-2,6	-14,6	-0,7
Cúcuta	-53,0	-0,6	-49,4	-0,6
Tumaco	**	0,1	-27,5	-0,4
Ipiales	-33,4	-0,7	-18,3	-0,3
Bogotá	-20,6	-1,1	-5,9	-0,3
Urabá	-40,1	-0,3	-15,1	-0,2
Maicao	-43,4	-0,3	-20,9	-0,2
Cali	0,4	0,0	-2,0	0,0
Arauca	**	0,0	-98,3	0,0
Manizales	-7,2	0,0	-5,2	0,0
Bucaramanga	-66,3	0,0	-6,7	0,0
San Andrés	**	0,0	-1,9	0,0
Pereira	-72,8	0,0	56,5	0,0
Puerto Asís	-100,0	0,0	529,7	0,0
Buenaventura	6,4	0,4	4,5	0,3

Fuente: DANE, DIAN. Cálculos: DANE – COMEX

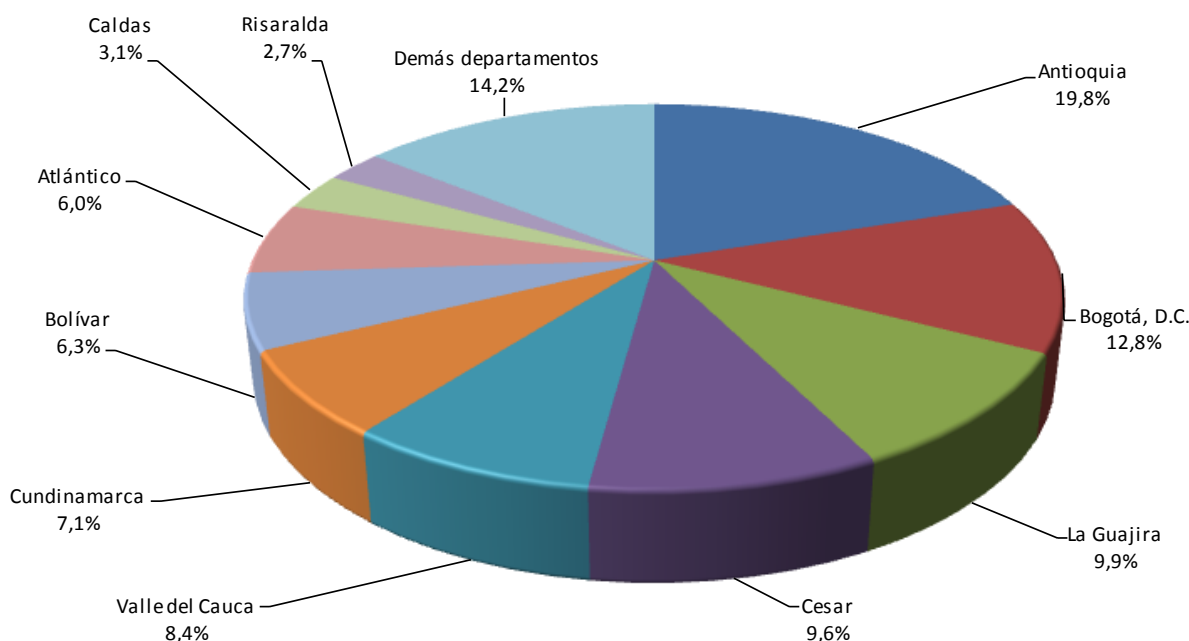
^P Cifra preliminar

5. EXPORTACIONES SIN PETRÓLEO Y SUS DERIVADOS¹, SEGÚN DEPARTAMENTOS DE ORIGEN

4.2. ENERO – JULIO 2015

De acuerdo con las declaraciones de exportación presentadas ante la DIAN, en los primeros siete meses del año 2015, las ventas de productos señaladas con origen en el departamento de Antioquia representaron el 19,8% de las exportaciones totales sin petróleo y sus derivados, Bogotá D.C 12,8%, La Guajira 9,9%, Cesar 9,6%, Valle del Cauca 8,4% y Cundinamarca 7,1%.

Gráfico 10. Participación porcentual del valor FOB de las exportaciones excluyendo petróleo y sus derivados, según departamento Enero – julio 2015^P



Fuente: DANE, DIAN. Cálculos: DANE – COMEX
^P Cifra preliminar

En los primeros siete meses del año 2015, las exportaciones sin incluir petróleo y sus derivados disminuyeron 12,6%, al pasar de US\$14.723,1 millones en 2014 a US\$12.873,8 millones en 2015. Por departamentos de origen, el mayor aporte a esta variación lo

¹ La exclusión se refiere a las exportaciones registradas bajo las partidas arancelarias 2709 a la 2715.

registró Cesar y Antioquia con una contribución en conjunto de -9,4 puntos porcentuales; contrarrestó Quindío y Huila que contribuyeron en conjunto 0,6 puntos porcentuales.

La reducción que se presentó en el período de análisis en las ventas externas de Cesar (-40,7%), se explicó principalmente por la caída en las exportaciones de otras variedades de hulla pulverizadas o no (-40,3%).

La caída en las exportaciones de Antioquia (-17,2%) esta explicada principalmente por la disminución en las ventas externas de oro no monetario (-33,0%)

En contraste el aumento de las exportaciones de Quindío se explica por el crecimiento de las ventas externas de café sin tostar descafeinado o no; cáscara y cascarilla del café (48,9%) que contribuyó con 45,6 puntos porcentuales a la variación del departamento.

El incremento de 15,7% en las ventas externas originarias de Huila se explicó fundamentalmente por el aumento en las exportaciones de café sin tostar descafeinado o no; cáscara y cascarilla del café (14,2%), que aportaron 13,4 puntos porcentuales a dicha variación.

Cuadro 16. Variación porcentual del valor FOB de las exportaciones excluyendo petróleo y sus derivados según departamento de origen
Enero - julio 2015/2014^P

Departamentos	Variación (%)	Contribución a la variación
Total	-12,6	-12,6
Cesar	-40,7	-5,8
Antioquia	-17,2	-3,6
Bogota, D.C.	-7,5	-0,9
Bolívar	-13,3	-0,8
Valle del Cauca	-8,4	-0,7
Córdoba	-19,7	-0,5
Risaralda	2,6	0,1
Huila	15,7	0,2
Quindío	40,4	0,4
Demás departamentos	-3,0	-0,9

Fuente: DANE, DIAN. Cálculos: DANE - COMEX

^P Cifra preliminar

6. EXPORTACIONES SEGÚN FECHA DE EMBARQUE

RESULTADOS GENERALES

Las estadísticas de exportaciones son compiladas a partir de la información contenida en la declaración de exportación definitiva. Dicho documento puede ser presentado después del embarque efectivo de la mercancía, generando rezagos entre el embarque y el momento estadístico.

En julio de 2015 se declararon ventas al exterior por US\$3.001,9 millones FOB, de los cuales US\$2.205,0 millones se embarcaron durante este mes, US\$560,6 millones en junio, US\$97,9 millones en mayo, US\$51,0 millones en abril, US\$30,5 millones en marzo, US\$10,3 millones en febrero y US\$46,5 millones en meses anteriores.

Cuadro 17. Exportaciones totales declaradas según fecha de embarque
Julio 2015^P

Fechas de embarque	Millones de dólares FOB	Participación (%)
Total	3.001,9	100,0
jul-15	2.205,0	73,5
jun-15	560,6	18,7
may-15	97,9	3,3
abr-15	51,0	1,7
mar-15	30,5	1,0
feb-15	10,3	0,3
Meses anteriores	46,5	1,5

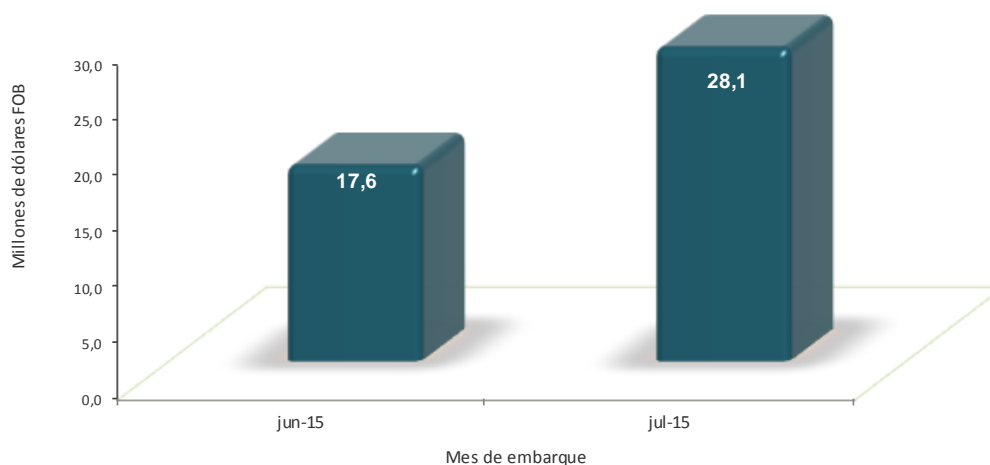
Fuente: DANE, DIAN. Cálculos: DANE - COMEX

^P Cifra preliminar

6.1. EXPORTACIONES DE FERRONÍQUEL (7202600000) SEGÚN FECHAS DE EMBARQUE

De los US\$45,7 millones de exportaciones de ferroníquel declarados en julio de 2015, 61,6% se embarcó en este mismo mes y 38,4% en el mes de junio.

Gráfico 11. Valor declarado de exportación de ferroníquel (7202600000), según mes de embarque Julio 2015^P

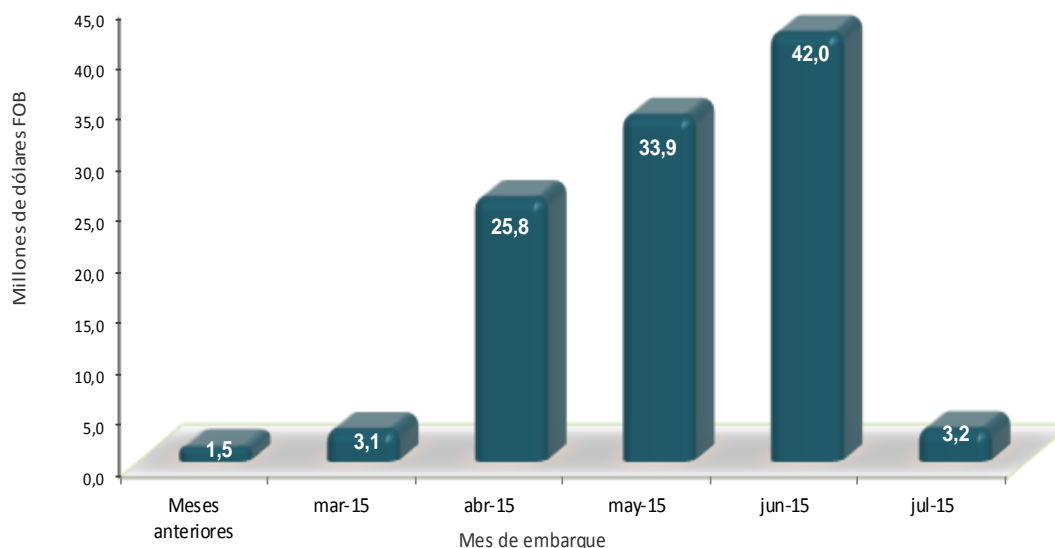


Fuente: DANE, DIAN. Cálculos: DANE – COMEX
^P Cifra preliminar

6.2. EXPORTACIONES DE FLORES (0603) SEGÚN FECHAS DE EMBARQUE

De los US\$109,5 millones de exportaciones de flores declarados en julio de 2015, 2,9% se embarcó en este mismo mes, 38,3% en junio, 31,0% en mayo, 23,6% en abril, 2,9% en marzo y 1,3% en meses anteriores.

Gráfico 12. Valor declarado de exportación de flores (0603), según mes de embarque Julio 2015^P

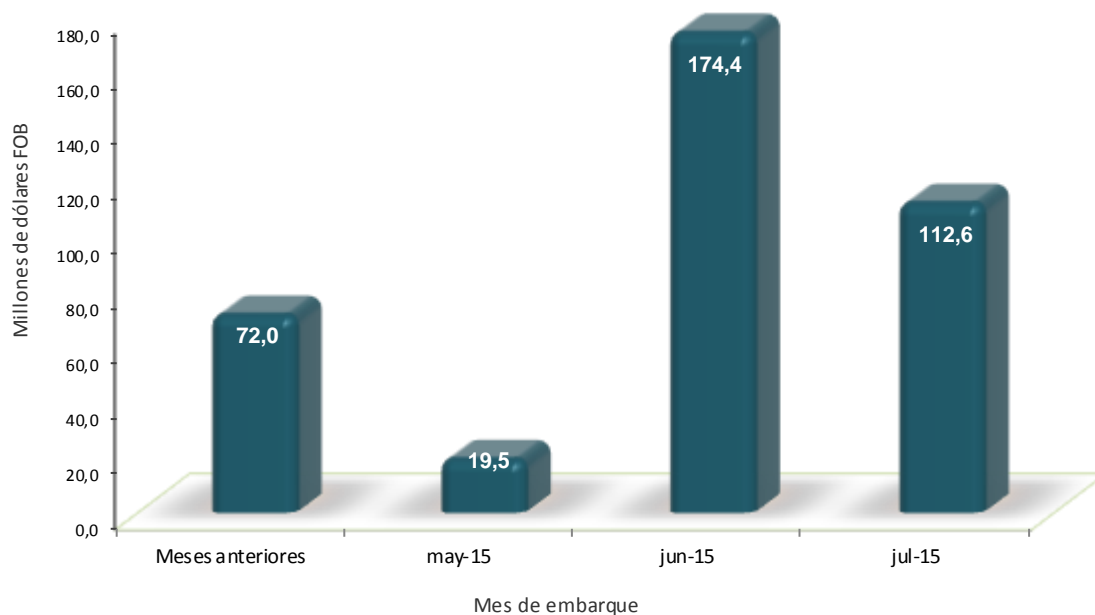


Fuente: DANE, DIAN. Cálculos: DANE – COMEX
^P Cifra preliminar

6.3. EXPORTACIONES DE CARBÓN (2701 - 2704) SEGÚN FECHAS DE EMBARQUE

De los US\$378,5 millones de exportaciones de carbón declarados en julio de 2015, 29,7% se embarcó en este mismo mes, 46,1% en junio, 5,2% en mayo y 19,0% en meses anteriores.

Gráfico 13. Valor declarado de exportación de carbón (2701 - 2704), según mes de embarque Julio 2015^P

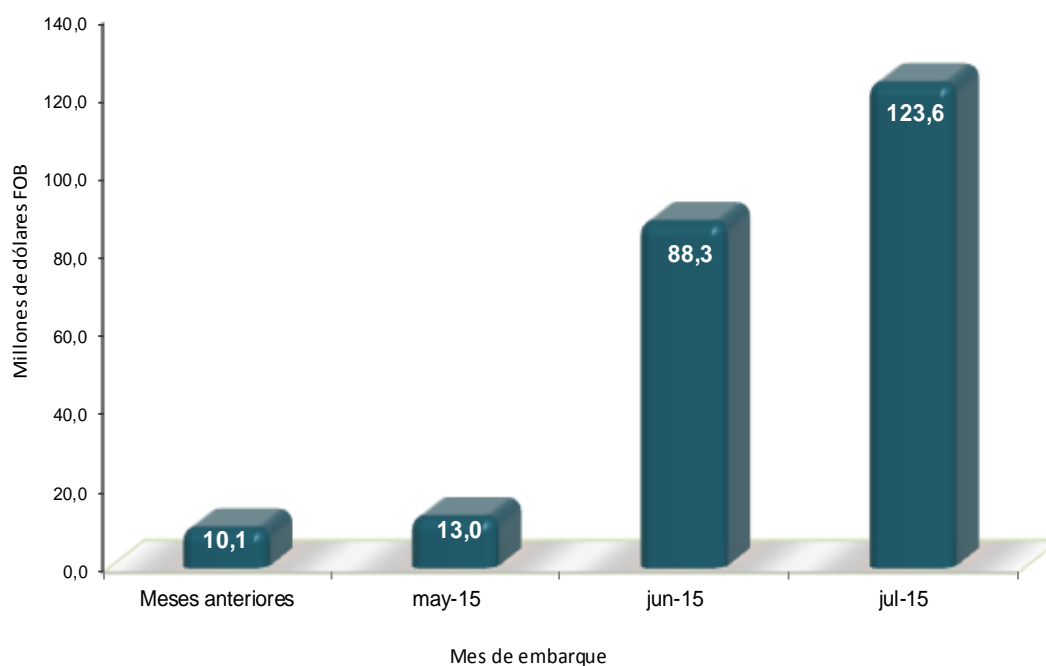


Fuente: DANE – DIAN Cálculos: DANE - COMEX
^P Cifra preliminar

6.4. EXPORTACIONES DE CAFÉ (0901119000) SEGÚN FECHAS DE EMBARQUE

De los US\$235,0 millones de exportaciones de café declarados en julio de 2015, 52,6% se embarcó en el mismo mes, 37,6% en junio, 5,5% en mayo, y el restante 4,3% en meses anteriores.

Gráfico 14. Valor declarado de exportación de café (090111900), según mes de embarque Julio 2015^P

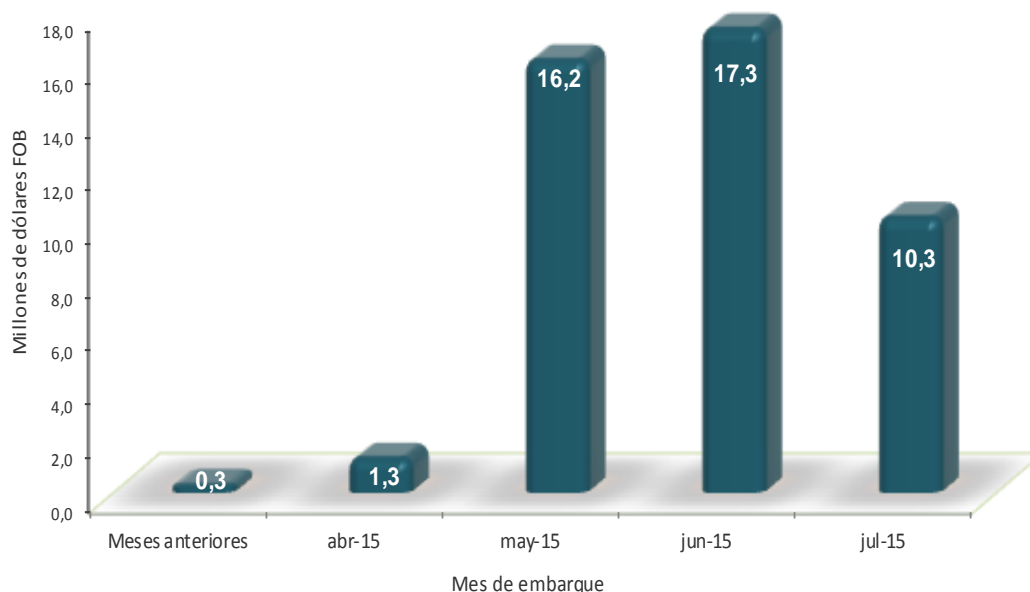


Fuente: DANE – DIAN Cálculos: DANE - COMEX
^P Cifra preliminar

6.5. EXPORTACIONES DE BANANO (0803) SEGÚN FECHAS DE EMBARQUE

De los US\$45,4 millones de exportaciones de banano declarados en julio de 2015, 22,7% se embarcó en este mismo mes, 38,2% en junio, 35,6% en mayo, 2,9% en abril y el restante 0,7% en meses anteriores.

Gráfico 15. Valor declarado de exportación de banano (0803), según mes de embarque Julio 2015^P



Fuente: DANE – DIAN Cálculos: DANE - COMEX
^P Cifra preliminar

FICHA METODOLÓGICA

Objetivo: obtener información periódica sobre las ventas de bienes que realiza legalmente el país al exterior.

Tipo de investigación: registros administrativos.

Fuentes de información: declaraciones de exportación, excepto para petróleo; la fuente de información sobre exportaciones de petróleo y sus derivados es la Empresa Colombiana de Petróleos –ECOPETROL– y las compañías privadas exportadoras de esos combustibles.

Periodicidad: mensual.

Cobertura: Nacional.

Principales términos utilizados:

Exportación: es la salida, con destino a otro país o zona franca industrial colombiana, de mercancías que hayan tenido circulación libre o restringida en el territorio aduanero colombiano. La exportación se registra estadísticamente cuando la Aduana ha realizado el cierre del documento de exportación.

Aduana: administración por donde se declara la exportación.

Valor FOB (Free on board): corresponde al precio de venta de los bienes embarcados a otros países, puestos en el medio de transporte, sin incluir valor de seguro y fletes.

Valor CIF (Cost, Insurance, Freight, es decir, costo, seguro y flete): Es el precio total de la mercancía que incluye en su valor, los costos por seguros y fletes.

País de destino: es aquel conocido, en el momento del despacho, como el último país en donde los bienes serán entregados.

CIIU Rev. 2: Clasificación Industrial Internacional Uniforme de todas las Actividades Económicas Revisión 2.

CUCI Rev.3: Clasificación Uniforme de Comercio Internacional Revisión 3.

Importaciones: Es la introducción legal de mercancías procedentes de otros países o de una zona franca industrial colombiana, al resto del territorio aduanero nacional. Estas cifras se producen según la fecha de presentación de las declaraciones de importación ante las entidades financieras autorizadas para recaudar los tributos aduaneros.

Balanza comercial: parte de la balanza de pagos que registra sólo las transacciones de bienes de un país con el resto del mundo, durante un mes determinado. Cuando el valor de las

importaciones excede el valor de las exportaciones se dice que la balanza comercial está en déficit; cuando ocurre lo contrario, se dice que la balanza comercial tiene superávit.

Variaciones analizadas:

Variación acumulada en lo corrido del año: variación porcentual calculada entre lo transcurrido desde Marzo hasta el mes de referencia del año (Marzo - hasta i,t), y lo transcurrido en igual período del año inmediatamente anterior (Marzo - hasta $i,t-1$).

Variación anual: variación porcentual calculada entre el mes del año en referencia (i,t) y el mismo mes del año inmediatamente anterior ($i,t-1$).

Variación acumulada anual: variación porcentual calculada entre el acumulado de los últimos doce meses, con relación al mes del año en referencia (i,t) y el acumulado de igual período del año inmediatamente anterior ($i,t-1$).

Contribución a la variación: variación porcentual del período de referencia multiplicada por la participación porcentual del período inmediatamente anterior al de referencia.

Convenciones

p Cifra preliminar de avance por falta de cobertura total y/o revisión completa de la información.

Si requiere información adicional, contáctenos a través del correo

contacto@dane.gov.co.

*Departamento Administrativo Nacional de Estadística (DANE)
Bogotá, D.C. – Colombia*

www.dane.gov.co