



Boletín de Prensa

Bogotá

Prensa
DANE

Bogotá, D. C., 8 de agosto de 2013

Comercio Exterior – Exportaciones Junio de 2013 (Preliminar)

Director
Jorge Bustamante R.

Subdirector
Juan Carlos Guataquí Roa

Director de Metodología y Producción Estadística
Eduardo Efraín Freire Delgado



Departamento Administrativo Nacional de Estadística DANE



Comercio Exterior - Exportaciones¹

Junio de 2013²

(Preliminar)

Contenido

Resumen

Introducción

1. Comportamiento general de las exportaciones
2. Exportaciones según grupos de productos a partir de la CUCI Rev. 3
3. Exportaciones según país de destino
4. Exportaciones según aduanas del país
5. Exportaciones sin petróleo y sus derivados según departamento de origen
6. Exportaciones según fechas de embarque

Ficha metodológica

Glosario

- ◆ En junio de 2013 las ventas externas del país crecieron 5,6% con relación al mismo mes de 2012, al pasar de US\$4.563,4 millones FOB a US\$4.820,3 millones FOB. El crecimiento de las exportaciones colombianas en este mes obedeció fundamentalmente al aumento de 11,5% en las ventas externas de combustibles y productos de las industrias extractivas*. El resultado de este grupo se explica por el aumento en las ventas de petróleo, productos derivados del petróleo y productos conexos (22,9%). Las exportaciones de manufacturas y productos agropecuarios, alimentos y bebidas, crecieron 2,8% y 2,2%, respectivamente. El comportamiento del primer grupo es explicado por el incremento en las ventas de maquinaria y equipo de transporte (60,7%) y del segundo grupo, por el incremento en las ventas de flores y follaje cortados (46,8%). En contraste, el grupo de otros sectores, presentó una caída de 39,2%, explicada fundamentalmente por la disminución en las ventas de oro no monetario (-39,1%).
- ◆ En junio de 2013 se exportaron 23,8 millones de barriles de petróleo crudo, frente a 20,8 millones en el mismo mes de 2012 (14,4%). Estados Unidos participó con el 33,5% del total de las exportaciones en el mes de junio y presentó una caída de 17,4% al pasar de 14,0 millones de barriles en junio de 2012 a 11,6 millones en el mismo mes del año 2013.
- ◆ Los países que más contribuyeron al incremento de las exportaciones en el mes fueron India y Países Bajos, con un aporte en conjunto de 7,2 puntos porcentuales. En contraste, las exportaciones con destino a Estados Unidos y a Hong Kong contribuyeron con -9,3 puntos porcentuales. En el primer semestre del año 2013, las exportaciones colombianas registraron una disminución de 4,1% con relación al mismo periodo del año anterior. Este resultado estuvo explicado principalmente por la reducción de 6,4% en las exportaciones de combustibles y productos de las industrias extractivas que pasaron de US\$20.740,8 millones a US\$19.408,4 millones. Esta disminución se explica fundamentalmente por la caída de 29,0% en las ventas de hulla, coque y briquetas (carbón), que restó 5,9 puntos porcentuales a la variación del grupo.
- ◆ En este mismo periodo, Estados Unidos fue el principal destino de las exportaciones colombianas con una participación de 34,7% en el valor total exportado; le siguen en su orden, China (8,2%), Panamá (5,9%), India (4,4%), Venezuela (4,0%), Países Bajos (3,8%) y Ecuador (3,4%).
- ◆ Las ventas a Estados Unidos en el primer semestre del año 2013 registraron una caída de 13,1% y aportaron -5,0 puntos porcentuales a la disminución de 4,1% de las exportaciones totales. Este resultado se explica fundamentalmente por las menores ventas de combustibles y aceites minerales y sus productos (-16,4%), las cuales aportaron -12,1 puntos porcentuales a la variación total de las exportaciones hacia ese país.
- ◆ En junio de 2013 se declararon ventas al exterior por US\$4.820,3 millones FOB, de los cuales US\$4.758,9 millones se embarcaron durante este mes, US\$8,3 millones en mayo, US\$34,2 millones en marzo, US\$6,4 millones en febrero, y US\$7,7 millones en enero y, US\$4,9 millones en meses anteriores.

1 "El DANE en un proceso continuo por mejorar la calidad de la información publicada, realizó una revisión en la información de exportaciones de petróleo crudo para el año 2012 y lo corrido del año 2013 a junio, por lo cual se actualizó y depuró información para los meses de febrero, junio y diciembre del año 2012 y enero del año 2013".

2 El momento estadístico corresponde a la fecha de declaración de las mercancías, NO la de embarque.

* Las exportaciones de combustibles y productos de las industrias extractivas, se ajustan mensualmente al incluir los registros que por deuda son recibidos posterior a la publicación de este boletín.



Introducción

Las estadísticas de exportaciones de mercancías registran la salida legal de mercancías hacia otro país o una zona franca colombiana. Estas estadísticas se basan en las declaraciones de exportaciones presentadas ante las diferentes administraciones de aduanas del país y los reportes de exportaciones de petróleo y derivados, suministrados por las empresas exportadoras de estos productos.

De igual forma, las exportaciones se registran estadísticamente cuando la aduana ha realizado el cierre de la declaración de exportación, y con base en esta, la importancia de la investigación consiste en presentar la información de acuerdo a los códigos de exportaciones que incluyen el DANE y la DIAN para registrar los bienes que por metodología deben incluirse o excluirse de las estadísticas del comercio exterior de bienes, de acuerdo con las recomendaciones internacionales emitidas por la Comunidad Andina (CAN) y por la ONU.

De forma periódica, estas recomendaciones se llevan a cabo, en un proceso interinstitucional en el cual participan no solo el DANE y la DIAN sino también el Banco de la República y el Ministerio de Comercio, Industria y Turismo, y como entidades invitadas el Ministerio de Hacienda y Crédito Público, y Analdex.

Teniendo en cuenta el cambio en la estructura y la dinámica de las exportaciones colombianas, el Comité Interinstitucional de Estadísticas de Comercio Exterior de Bienes, acordó eliminar, a partir de los resultados del mes de enero de 2012, la agregación de las exportaciones en tradicionales y no tradicionales, e implementar en su lugar la de grupos de productos definidos por la Organización Mundial de Comercio (OMC), basada en la Clasificación Uniforme del Comercio Internacional (CUCI Rev. 3).

A partir de enero del 2012, las estadísticas de exportaciones colombianas se agregarán en cuatro (4) grandes grupos: Agropecuario, alimentos y bebidas, (que incluye café, flores, banano, productos alimenticios, animales vivos, bebidas y tabaco, entre otros productos); Combustibles y productos de las industrias extractivas, (incluye el petróleo crudo, sus derivados, y carbón, entre otros); Manufacturas (contiene el ferroníquel, productos químicos, maquinaria y equipo de transporte, entre otros) y Otros sectores (incluye oro no monetario y no clasificados en las anteriores agrupaciones).

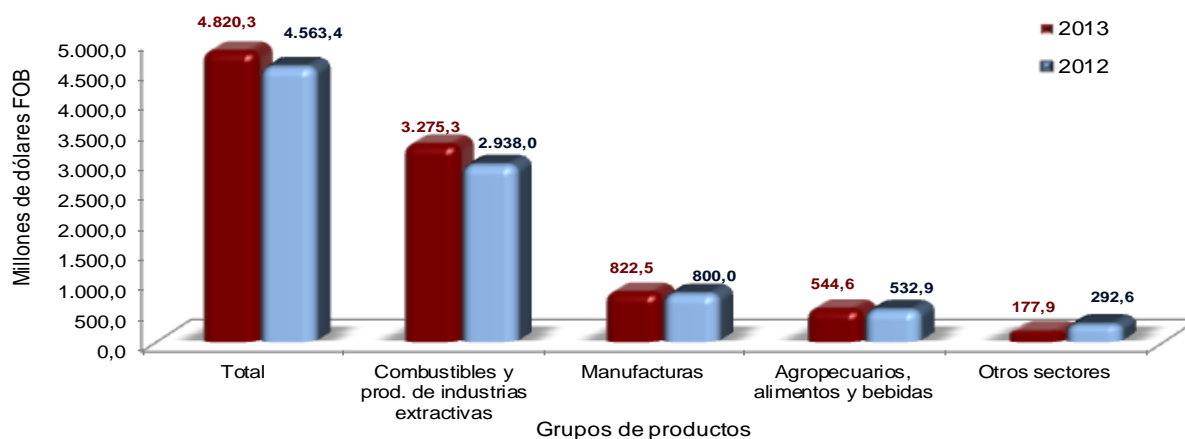
1. COMPORTAMIENTO GENERAL DE LAS EXPORTACIONES

1.1 Resultados generales

Junio

De acuerdo con las declaraciones de exportación procesadas por el DANE y la DIAN, en junio de 2013 las ventas externas del país crecieron 5,6% con relación al mismo mes de 2012, al pasar de US\$4.563,4 millones FOB a US\$4.820,3 millones FOB.

Gráfico 1. Valor FOB de las exportaciones Junio 2013/2012^P



Fuente: DANE, DIAN. Cálculos: DANE – COMEX

^P Cifra preliminar

El crecimiento de las exportaciones colombianas en este mes obedeció fundamentalmente al aumento de 11,5% en las ventas externas de combustibles y productos de las industrias extractivas. El resultado de este grupo se explica por el aumento en las ventas de petróleo, productos derivados del petróleo y productos conexos (22,9%). Las exportaciones de manufacturas y productos agropecuarios, alimentos y bebidas, crecieron 2,8% y 2,2%, respectivamente. El comportamiento del primer grupo es explicado por el incremento en las ventas de maquinaria y equipo de transporte (60,7%) y del segundo grupo, por el incremento en las ventas de flores y follaje cortados (46,8%). En contraste, el grupo de otros sectores, presentó una caída de 39,2%, explicada fundamentalmente por la disminución en las ventas de oro no monetario (-39,1%). En el mes de junio de 2013 se exportaron 23,8 millones de barriles de petróleo crudo, frente a 20,8 millones en el mismo mes de 2012 (14,4%).

Cuadro 1. Variación de las exportaciones Junio 2013/2012^P

Principales grupos de productos (OMC)	Junio		Enero - junio		Doce meses a junio	
	Variación (%)	Contribución a la variación	Variación (%)	Contribución a la variación	Variación (%)	Contribución a la variación
Total	5,6	5,6	-4,1	-4,1	-2,0	-2,0
Agropecuarios, alimentos y bebidas ¹	2,2	0,3	1,1	0,1	1,4	0,2
Combustibles y prod. de industrias extractivas ²	11,5	7,4	-6,4	-4,4	-4,7	-3,2
Manufacturas ³	2,8	0,5	5,1	0,8	5,9	0,9
Otros sectores ⁴	-39,2	-2,5	-11,7	-0,6	0,8	0,0

Fuente: DANE, DIAN. Cálculos: DANE - COMEX

^P Cifra preliminar

¹ Incluye las secciones de la CUCI 0, 1, 2 y 4, excluidos los capítulos 27 y 28

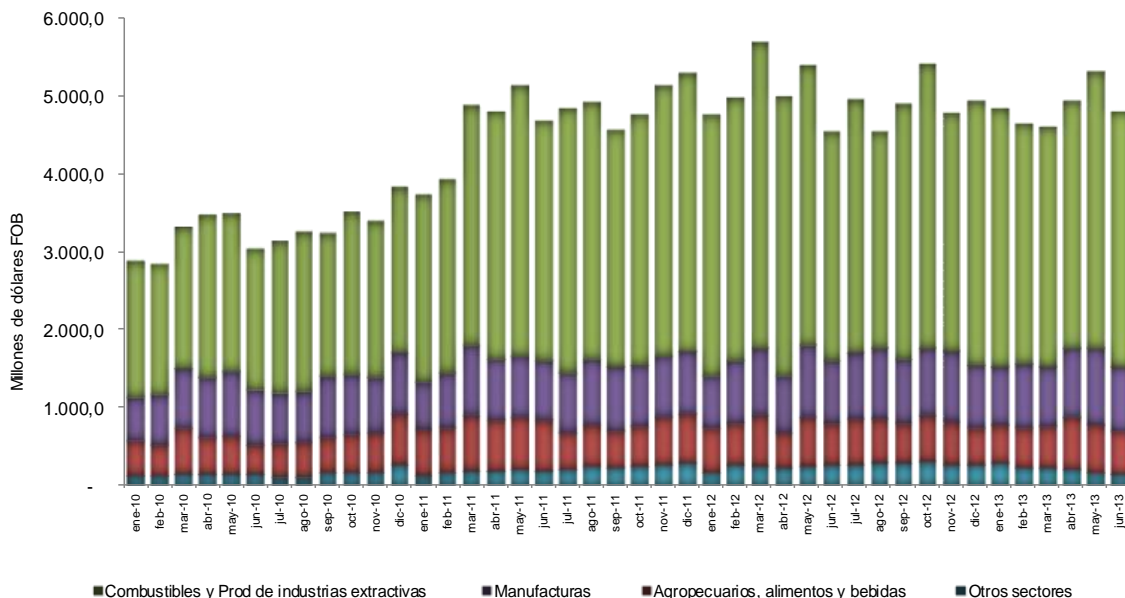
² Incluye la sección 3 de la CUCI y los capítulos 27,28 y 68

³ Incluye las secciones de la CUCI 5, 6, 7 y 8, excluidos el capítulo 68 y el grupo 891

⁴ Incluye la sección 9 de la CUCI y el grupo 891

En el mes de referencia, las exportaciones de combustibles y productos de las industrias extractivas representaron 67,9% del valor FOB total de las exportaciones, las de manufacturas 17,1%, las de productos agropecuarios, alimentos y bebidas 11,3% y las de otros sectores 3,7%.

Gráfico 2. Valor FOB de las exportaciones totales, según principales grupos de productos 2010 - 2013 (Junio)^P

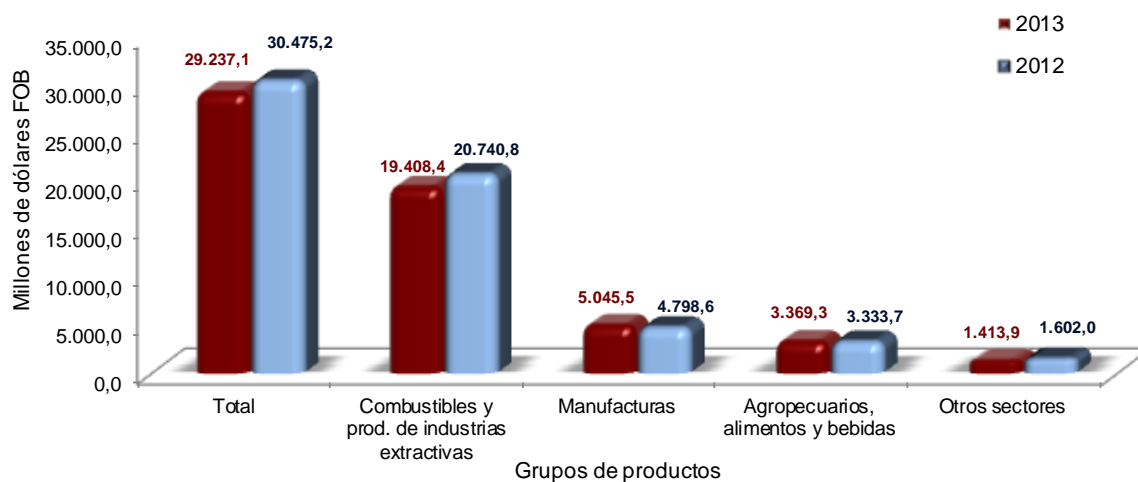


Fuente: DANE, DIAN. Cálculos: DANE – COMEX
^P Cifra preliminar

Enero – junio 2013

Durante los primeros seis meses del año 2013, las ventas externas del país disminuyeron 4,1% con relación al mismo período de 2012, al pasar de US\$30.475,2 millones FOB a US\$ 29.237,1 millones FOB.

Gráfico 3. Valor FOB de las exportaciones Enero - junio 2013/2012^P



Fuente: DANE, DIAN. Cálculos: DANE – COMEX
^P Cifra preliminar



2. EXPORTACIONES SEGÚN GRUPOS DE PRODUCTOS A PARTIR DE LA CLASIFICACIÓN UNIFORME DE COMERCIO INTERNACIONAL - CUCI Rev. 3

Junio

En junio de 2013, las exportaciones colombianas registraron un crecimiento de 5,6% con relación al mismo mes del año anterior. La mayor contribución a este resultado la registró el incremento de 11,5% en las ventas externas de combustibles y productos de las industrias extractivas, al pasar de US\$2.938,0 millones a US\$3.275,3 millones; esto se explica principalmente por el aumento de las ventas de petróleo, productos derivados del petróleo y productos conexos que sumó 16,5 puntos porcentuales a la variación del grupo.

Los productos agropecuarios, alimentos y bebidas registraron un incremento de 2,2%, al pasar de US\$532,9 millones a US\$544,6 millones, comportamiento que se explica principalmente por el aumento en las exportaciones declaradas de flores y follaje cortados (46,8%), aceite de palma y sus fracciones (258,1%) y, de carne de ganado bovino congelada (342,4%), que en conjunto contribuyeron con 13,9 puntos porcentuales a la variación del grupo, mientras las exportaciones de café sin tostar descafeinado o no, y de ganado bovino vivo disminuyeron 14,2% y 61,5% respectivamente y, aportaron -8,2 puntos porcentuales a la variación del grupo.

Las exportaciones de manufacturas aumentaron 2,8%, al pasar de US\$800,0 millones en junio de 2012 a US\$822,5 millones en junio de 2013, debido en parte al aumento en la venta de maquinaria y equipo de transporte (60,7%), con una contribución de 7,9 puntos porcentuales a la variación del grupo.

En contraste, el grupo de otros sectores registró una caída de 39,2%, este resultado se explica fundamentalmente por la disminución en las exportaciones de oro no monetario que restó 38,7 puntos porcentuales a la variación del grupo. El destino que más contribuyó a esta caída fue Estados Unidos (-37,9%), al pasar de US\$238,9 millones en junio de 2012 a US\$128,8 millones en el mismo mes de 2013.

**Cuadro 2. Variación de las exportaciones, según grupos de productos OMC
Junio 2013/2012^P**

Descripción	Millones de dólares FOB				
	2013	2012	Variación %	Contribución al grupo	Contribución al total
Total	4.820,3	4.563,4	5,6		5,6
Agropecuarios, alimentos y bebidas¹	544,6	532,9	2,2	2,2	0,3
Flores y follaje cortados ²	118,7	80,9	46,8	7,1	0,8
Aceite de palma y sus fracciones ³	26,3	7,3	258,1	3,6	0,4
Carne de ganado bovino congelada ⁴	22,3	5,1	342,4	3,2	0,4
Otros azúcares de caña o de remolacha y sacarosa pura en estado sólido ⁵	10,1	20,4	-50,4	-1,9	-0,2
Bananas (incluido plátanos) frescas o secas ⁶	72,4	91,4	-20,8	-3,6	-0,4
Ganado bovino vivo ⁷	13,2	34,3	-61,5	-4,0	-0,5
Café sin tostar descafeinado o no; cáscara y cascarilla del café ⁸	135,8	158,3	-14,2	-4,2	-0,5
Demás subgrupos	145,6	135,1	7,8	2,0	0,2
Combustibles y prod. de industrias extractivas⁹	3.275,3	2.938,0	11,5	11,5	7,4
Petróleo, productos derivados del petróleo y productos conexos ¹⁰	2.597,9	2.113,5	22,9	16,5	10,6
Hulla, coque y briquetas (carbón) ¹¹	547,6	742,1	-26,2	-6,6	-4,3
Demás	129,8	82,4	57,5	1,6	1,0
Manufacturas¹²	822,5	800,0	2,8	2,8	0,5
Maquinaria y equipo de transporte ¹³	168,1	104,6	60,7	7,9	1,4
Productos químicos ¹⁴	300,9	274,5	9,6	3,3	0,6
<i>Ferróniquel¹⁵</i>	47,6	64,2	-25,9	-2,1	-0,4
Artículos manufacturados diversos ¹⁶	113,3	137,5	-17,6	-3,0	-0,5
Artículos manufacturados, clasificados principalmente según el material ¹⁷	240,3	283,4	-15,2	-5,4	-0,9
Otros sectores¹⁸	177,9	292,6	-39,2	-39,2	-2,5
Oro no monetario (excepto minerales y concentrados de oro) ¹⁹	176,9	290,2	-39,1	-38,7	-2,5
Demás capítulos	1,1	2,3	-54,0	-0,4	0,0

Fuente: DIAN - DANE Cálculos: DANE

^P Cifra preliminar

¹ Incluye las secciones de la CUCI 0, 1, 2 y 4, excluidos los capítulos 27 y 28

² Corresponde al subgrupo (4 dígitos) CUCI 12927

³ Corresponde al subgrupo (4 dígitos) CUCI 14222

⁴ Corresponde al subgrupo (4 dígitos) CUCI 10112

⁵ Corresponde al subgrupo (4 dígitos) CUCI 10612

⁶ Corresponde al subgrupo (4 dígitos) CUCI 10573

⁷ Corresponde al subgrupo (4 dígitos) CUCI 10011

⁸ Corresponde al subgrupo (4 dígitos) CUCI 10711

⁹ Incluye la sección 3 de la CUCI y los capítulos 27, 28 y 68

¹⁰ Corresponde al capítulo (2 dígitos) CUCI 33

¹¹ Corresponde al capítulo (2 dígitos) CUCI 32

¹² Incluye las secciones de la CUCI 5, 6, 7 y 8, excluidos el capítulo 68 y el grupo 891

¹³ Incluye la sección 7 de la CUCI

¹⁴ Incluye la sección 5 de la CUCI

¹⁵ Corresponde al rubro básico 67155 (5 dígitos) de la CUCI

¹⁶ Incluye la sección 8 de la CUCI

¹⁷ Incluye la sección 6 de la CUCI

¹⁸ Incluye la sección 9 de la CUCI y el grupo 891

¹⁹ Corresponde al capítulo (2 dígitos) CUCI 197

Agropecuarios, alimentos y bebidas

Las ventas externas de productos agropecuarios, alimentos y bebidas presentaron un incremento de 2,2% al pasar de US\$532,9 millones en el mes de junio de 2012 a US\$544,6 millones en el mismo mes de 2013. Este comportamiento se explica principalmente por el aumento en las exportaciones declaradas de flores y follaje cortados (46,8%), aceite de palma y sus fracciones (258,1%) y, carne de ganado bovino congelada (342,4%), que en conjunto contribuyeron con 13,9 puntos porcentuales. El destino que explicó principalmente el incremento en las exportaciones de flores y follaje cortados fue Estados Unidos, con un aporte de 46,7 puntos porcentuales. Por el contrario, las exportaciones de café sin tostar descafeinado o no, y de ganado bovino vivo disminuyeron 14,2% y 61,5% respectivamente y, aportaron -8,2 puntos porcentuales a la variación del grupo.

Cuadro 3. Variación de las exportaciones de la agrupación: productos agropecuarios, alimentos y bebidas

Miles de dólares FOB

Sección	Subgrupo	Descripción	2013	2012	Variación %	Contribución a la variación de la agrupación	Participación 2013
		Total	544,6	532,9	2,2	2,2	100,0
0		Productos alimenticios y animales vivos	372,2	420,3	-11,4	-9,0	68,3
	01 a 09	Productos alimenticios	358,7	385,6	-7,0	-5,1	65,9
	0711	Café sin tostar descafeinado o no; cáscara y cascarrilla del café	135,8	158,3	-14,2	-4,2	24,9
	0011	Ganado bovino vivo	13,2	34,3	-61,5	-4,0	2,4
	0573	Bananas (incluso plátanos) frescas o secas	72,4	91,4	-20,8	-3,6	13,3
	0612	Otros azúcares de caña o de remolacha y sacarosa pura en estado sólido	10,1	20,4	-50,4	-1,9	1,9
	0713	Extractos esencias y concentrados de café y preparados a base de dichos produc	16,7	22,2	-24,5	-1,0	3,1
	0371	Pescado preparado o en conserva n.e.p.; caviar y sucedáneos preparados a base	5,1	3,0	66,4	0,4	0,9
	0342	Pescado congelado (excepto filetes y pescado picado)	16,4	3,3	389,9	2,4	3,0
	0112	Carne de ganado bovino congelada	22,3	5,1	342,4	3,2	4,1
		Demás	80,1	82,2	-2,5	-0,4	14,7
1		Bebidas y tabacos	6,7	8,8	-24,2	-0,4	1,2
2		Materiales crudos no comestibles, excepto los combustibles	131,3	89,6	46,4	7,8	24,1
	2927	Flores y follaje cortados	118,7	80,9	46,8	7,1	21,8
		Demás	12,5	8,7	43,0	0,7	2,3
4		Aceites, grasas y ceras de origen animal y vegetal	34,5	14,2	143,2	3,8	6,3
	4222	Aceite de palma y sus fracciones	26,3	7,3	258,1	3,6	4,8
	4224	Aceite de almendra de palma o babasu y sus fracciones	5,6	3,9	43,4	0,3	1,0
	4211	Aceite de soja y sus fracciones	0,3	0,8	-61,3	-0,1	0,1
		Demás	2,3	2,1	8,1	0,0	0,4

Fuente: DANE, DIAN. Cálculos: DANE – COMEX

^P Cifra preliminar

Combustibles y productos de las industrias extractivas

El aumento en las exportaciones de combustibles (11,5%) obedeció fundamentalmente al incremento de las ventas de petróleo, productos derivados del petróleo y productos conexos (22,9%). El país de destino que más contribuyó a este crecimiento fue India (9,2 puntos porcentuales), que en el mes de junio de 2013 realizó compras por valor de US\$196,3 millones de dólares FOB, mientras en junio de 2012 no registró compras.

Cuadro 4. Variación de las exportaciones de combustibles y productos de las industrias extractivas

Miles de dólares FOB

Sección	Capítulo o subgrupo	Descripción	2013	2012	Variación %	Contribución a la variación de la agrupación	Participación 2013
		Total	3.275,3	2.938,0	11,5	11,5	100,0
2		Materiales crudos no comestibles, excepto los combustibles	48,8	43,0	13,5	0,2	1,5
	28	Menas y desechos de metales	46,9	40,2	16,6	0,2	1,4
	27	Abonos en bruto, excepto los del capítulo 56, y minerales en bruto (excepto carbón, petróleo y piedras preciosas)	1,9	2,8	-30,3	0,0	0,1
3		Combustibles y lubricantes minerales y productos conexos	3.212,7	2.884,3	11,4	11,2	98,1
	33	Petróleo, productos derivados del petróleo y productos conexos	2.597,9	2.113,5	22,9	16,5	79,3
	34	Gas natural y manufacturado	60,6	27,4	121,2	1,1	1,9
	35	Corriente eléctrica	6,5	1,3	397,5	0,2	0,2
	32	Hulla, coque y briquetas (carbón)	547,6	742,1	-26,2	-6,6	16,7
6		Artículos manufacturados, clasificados principalmente según el material	13,8	10,7	29,6	0,1	0,4
	68	Metales no ferrosos	13,8	10,7	29,6	0,1	0,4

Fuente: DANE, DIAN. Cálculos: DANE – COMEX

^P Cifra preliminar



Manufacturas

Las exportaciones de manufacturas crecieron 2,8%, debido fundamentalmente al aumento en las ventas de vehículos de carretera (135,8%), que aportaron 5,5 puntos porcentuales a este resultado, los países que más contribuyeron fueron México y Argentina, que aportaron en conjunto 149,9 puntos porcentuales a la variación del capítulo. Los capítulos que contrarrestaron este crecimiento fueron hierro y acero, e hilados, tejidos, artículos confeccionados de fibras textiles, n.e.p., que en conjunto contribuyeron con -6,4 puntos porcentuales a la variación del grupo.

**Cuadro 5. Variación de las exportaciones de la manufacturas
Junio 2013/2012^P**

		Miles de dólares FOB					
Sección	Capítulo de la CUCI	Descripción del Capítulo	2013	2012	Variación (%)	Contribución a la variación de la agrupación	Participación 2013
		Total	822,5	800,0	2,8	2,8	100,0
5	Productos químicos (CUCI seccion 5)		300,9	274,5	9,6	3,3	36,6
	59	Materias y productos químicos, n.e.p	50,8	34,5	47,3	2,0	6,2
	55	Aceites esenciales y resinoides y productos de perfumería; preparados de tocac	61,2	48,5	26,2	1,6	7,4
	56	Abonos (excepto los del grupo 272)	8,1	2,5	221,9	0,7	1,0
	57	Plásticos en formas primarias	86,3	82,3	4,8	0,5	10,5
	52	Productos químicos inorgánicos	10,3	7,8	32,7	0,3	1,3
	58	Plásticos en formas no primarias	25,8	25,9	-0,4	0,0	3,1
	54	Productos medicinales y farmacéutico	38,1	41,4	-8,0	-0,4	4,6
	53	Materias tintóreas, curtientes y colorantes	8,2	12,9	-36,5	-0,6	1,0
	51	Productos químicos orgánicos	12,1	18,7	-35,2	-0,8	1,5
6	Artículos manufacturados, clasificados principalmente según el material (CUCI seccion 6)		240,3	283,4	-15,2	-5,4	29,2
	67	Hierro y acero	65,6	98,2	-33,2	-4,1	8,0
	67155	Ferróniquel	47,6	64,2	-25,9	-2,1	5,8
		Demás de hierro y acero (Capítulo 67)	18,0	34,0	-46,9	-2,0	2,2
	65	Hilados, tejidos, artículos confeccionados de fibras textiles, n.e.p., y productos	25,7	44,6	-42,4	-2,4	3,1
	64	Papel, cartón y artículos de pasta de papel, de papel o de cartón	42,3	47,8	-11,5	-0,7	5,1
	63	Manufacturas de corcho y de madera (excepto muebles)	1,0	1,4	-29,2	-0,1	0,1
	69	Manufacturas de metales, n.e.p.	25,0	25,3	-1,4	0,0	3,0
	61	Cuero y manufacturas de cuero, n.e.p., y pieles finas curtidas	14,9	14,3	4,6	0,1	1,8
	62	Manufacturas de caucho, n.e.p.	11,8	7,9	49,0	0,5	1,4
	66	Manufacturas de minerales no metálicos, n.e.p	54,0	43,9	23,2	1,3	6,6
7	Maquinaria y equipo de transporte (CUCI seccion 7)		168,1	104,6	60,7	7,9	20,4
	78	Vehículos de carretera (incluso aerodeslizadores)	75,9	32,2	135,8	5,5	9,2
	77	Maquinaria, aparatos y artefactos eléctricos, n.e.p., y sus partes y piezas eléctricas (incluso las contrapartes no eléctricas, n.e.p., del equipo eléctrico de	49,2	36,9	33,4	1,5	6,0
	74	Maquinaria y equipo industrial en general, n.e.p., y partes y piezas de máquinas,	19,0	13,6	39,7	0,7	2,3
	76	Aparatos y equipo para telecomunicaciones y para grabación y reproducción de	6,5	2,1	208,4	0,6	0,8
	72	Maquinarias especiales para determinadas industrias	11,5	10,0	15,0	0,2	1,4
	75	Máquinas de oficina y máquinas de procesamiento automático de datos	1,0	0,6	77,0	0,1	0,1
	79	Otro equipo de transporte	0,1	0,1	49,9	0,0	0,0
	73	Máquinas para trabajar metales	0,2	0,4	-41,1	0,0	0,0
	71	Maquinaria y equipo generadores de fuerza	4,6	8,8	-48,1	-0,5	0,6
8	Artículos manufacturados diversos (CUCI seccion 8)		113,3	137,5	-17,6	-3,0	13,8
	84	Prendas y accesorios de vestir	46,0	58,2	-21,0	-1,5	5,6
	89	Artículos manufacturados diversos, n.e.p.	39,4	46,8	-15,9	-0,9	4,8
	81	Edificios prefabricados; artefactos y accesorios sanitarios y para sistemas de conducción de aguas, calefacción y alumbrado, n.e.p.	6,6	10,2	-34,7	-0,4	0,8
	83	Artículos de viajes, bolsos de mano y otros artículos análogos para contener objetos	2,7	4,2	-36,0	-0,2	0,3
	87	Instrumentos y aparatos profesionales, científicos y de control, n.e.p.	4,2	4,4	-3,9	0,0	0,5
	88	Aparatos, equipos y materiales fotográficos y artículos de óptica, n.e.p., relojes	0,7	0,8	-3,1	0,0	0,1
	82	Muebles y sus partes; camas, colchones, somieres, cojines y artículos rellenos	9,1	9,0	1,3	0,0	1,1
	85	Calzado	4,5	4,1	11,7	0,1	0,6

Fuente: DANE, DIAN. Cálculos: DANE – COMEX

^P Cifra preliminar



Enero – junio 2013

En los primeros seis meses del año 2013, las exportaciones colombianas registraron una disminución de 4,1% con relación al mismo período del año anterior. Este resultado estuvo explicado fundamentalmente por la reducción de 6,4% en las exportaciones de combustibles y productos de las industrias extractivas que pasaron de US\$20.740,8 millones a US\$19.408,4 millones. Esta disminución se explica principalmente por la caída de 29,0% en las ventas de hulla, coque y briquetas (carbón), que restó 5,9 puntos porcentuales a la variación del grupo.

Las exportaciones de manufacturas y de productos agropecuarios, alimentos y bebidas presentaron un crecimiento de 5,1% y 1,1% respectivamente y aportaron en conjunto 0,9 puntos porcentuales a la variación total de las exportaciones. Para el primer grupo de productos, el incremento se explica principalmente por la compra de maquinaria y equipo de transporte (63,9%), la cual pasó de US\$636,1 millones en los primeros seis meses de 2012 a US\$1.042,8 millones en el mismo periodo de 2013. Para el segundo grupo, el comportamiento es explicado principalmente por las mayores ventas externas de ganado bovino vivo (65,0%) y carne de ganado bovino congelada (397,2%).

Cuadro 6. Variación de las exportaciones, según grupos de productos OMC
Enero - junio 2013/2012^P

Millones de dólares FOB

Descripción	2013	2012	Variación %	Contribución a la variación del grupo	Contribución a la variación total
Total	29.237,1	30.475,2	-4,1		-4,1
Agropecuarios, alimentos y bebidas¹	3.369,3	3.333,7	1,1	1,1	0,1
Ganado bovino vivo ²	209,3	126,9	65,0	2,5	0,3
Carne de ganado bovino congelada ³	96,7	19,5	397,2	2,3	0,3
Flores y follaje cortados ⁴	752,2	692,6	8,6	1,8	0,2
Bananas (incluso plátanos) frescas o secas ⁵	393,3	396,9	-0,9	-0,1	0,0
Aceite de almendra de palma o babasu y sus fracciones ⁶	21,6	30,8	-29,9	-0,3	0,0
Café sin tostar descafeinado o no; cáscara y cascarrilla del café ⁷	914,2	1.017,3	-10,1	-3,1	-0,3
Otros azúcares de caña o de remolacha y sacarosa pura en estado sólido ⁸	71,4	205,3	-65,2	-4,0	-0,4
Demás subgrupos	910,5	844,5	7,8	2,0	0,2
Combustibles y prod. de industrias extractivas⁹	19.408,4	20.740,8	-6,4	-6,4	-4,4
Hulla, coque y briquetas (carbón) ¹⁰	3.002,0	4.228,8	-29,0	-5,9	-4,0
Petróleo, productos derivados del petróleo y productos conexos ¹¹	15.746,5	15.912,5	-1,0	-0,8	-0,5
Demás	659,9	599,6	10,1	0,3	0,2
Manufacturas¹²	5.045,5	4.798,6	5,1	5,1	0,8
Maquinaria y equipo de transporte ¹³	1.042,8	636,1	63,9	8,5	1,3
Productos químicos ¹⁴	1.788,4	1.677,3	6,6	2,3	0,4
Ferróniquel ¹⁵	365,3	474,7	-23,0	-2,3	-0,4
Artículos manufacturados diversos ¹⁶	733,9	762,1	-3,7	-0,6	-0,1
Artículos manufacturados, clasificados principalmente según el material ¹⁷	1.480,3	1.723,1	-14,1	-5,1	-0,8
Otros sectores¹⁸	1.413,9	1.602,0	-11,7	-11,7	-0,6
Oro no monetario (excepto minerales y concentrados de oro) ¹⁹	1.404,9	1.592,7	-11,8	-11,7	-0,6
Demás capítulos	9,1	9,4	-3,4	0,0	0,0

Fuente: DANE, DIAN Cálculos: DANE - COMEX

^P Cifra preliminar

¹ Incluye las secciones de la CUCI 0, 1, 2 y 4, excluidos los capítulos 27 y 28

² Corresponde al subgrupo (4 dígitos) CUCI 0011

³ Corresponde al subgrupo (4 dígitos) CUCI 0112

⁴ Corresponde al subgrupo (4 dígitos) CUCI 2927

⁵ Corresponde al subgrupo (4 dígitos) CUCI 0573

⁶ Corresponde al subgrupo (4 dígitos) CUCI 4224

⁷ Corresponde al subgrupo (4 dígitos) CUCI 0711

⁸ Corresponde al subgrupo (4 dígitos) CUCI 0612

⁹ Incluye la sección 3 de la CUCI y los capítulos 27,28 y 68

¹⁰ Corresponde al capítulo (2 dígitos) CUCI 32

¹¹ Corresponde al capítulo (2 dígitos) CUCI 33

¹² Incluye las secciones de la CUCI 5, 6, 7 y 8, excluidos el capítulo 68 y el grupo 891

¹³ Incluye la sección 7 de la CUCI

¹⁴ Incluye la sección 5 de la CUCI

¹⁵ Corresponde al rubro básico 6715 (5 dígitos) de la CUCI

¹⁶ Incluye la sección 8 de la CUCI

¹⁷ Incluye la sección 6 de la CUCI

¹⁸ Incluye la sección 9 de la CUCI y el grupo 891

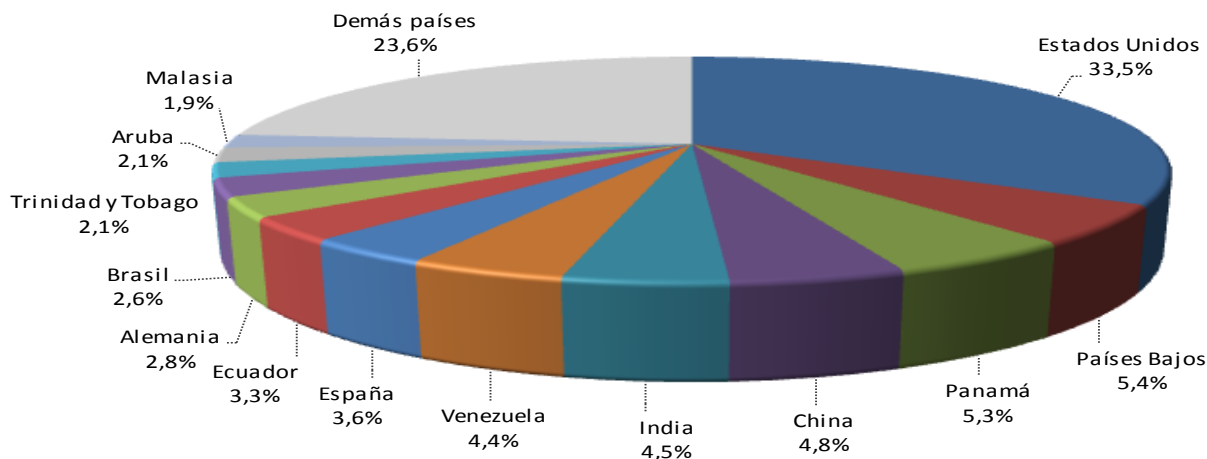
¹⁹ Corresponde al capítulo (2 dígitos) CUCI 97

3. EXPORTACIONES SEGÚN PAÍSES DE DESTINO

Junio

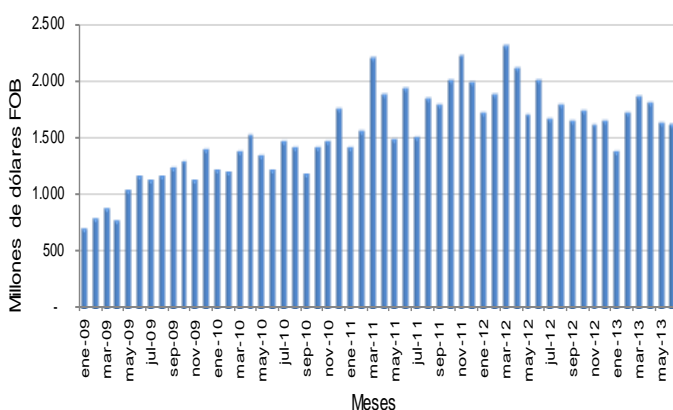
En el mes de junio del 2013, Estados Unidos fue el principal destino de las exportaciones colombianas, con una participación de 33,5% en el valor FOB total exportado; le siguen en su orden, Países Bajos, Panamá, China, India y Venezuela.

Gráfico 4. Participación porcentual del valor FOB de las exportaciones, según país de destino Junio 2013^P



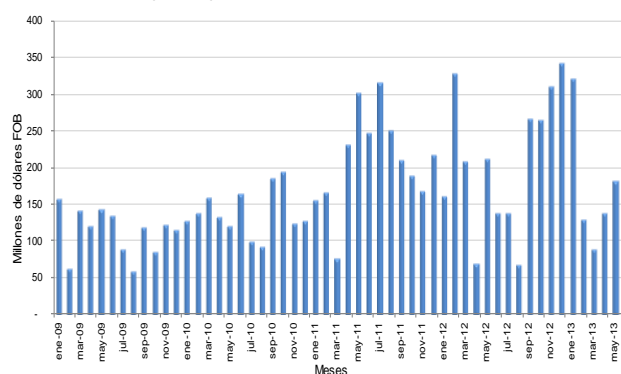
Fuente: DANE, DIAN. Cálculos: DANE – COMEX
^P Cifra preliminar

Gráfico 5. Exportaciones mensuales a Estados Unidos 2009 – 2013 (Junio)^P



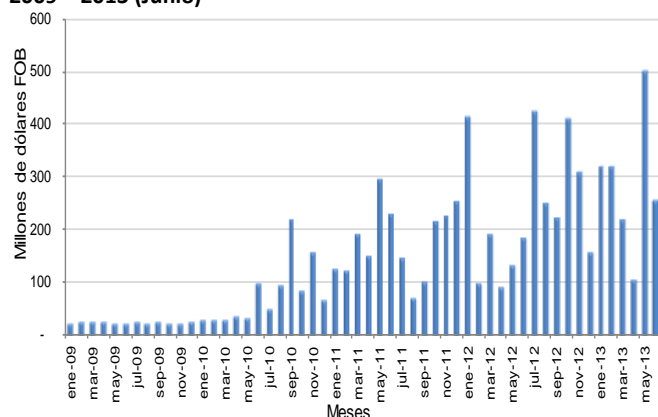
Fuente: DANE, DIAN. Cálculos: DANE - COMEX
^P Cifra preliminar

Gráfico 6. Exportaciones mensuales a Países Bajos 2009 – 2013 (Junio)^P



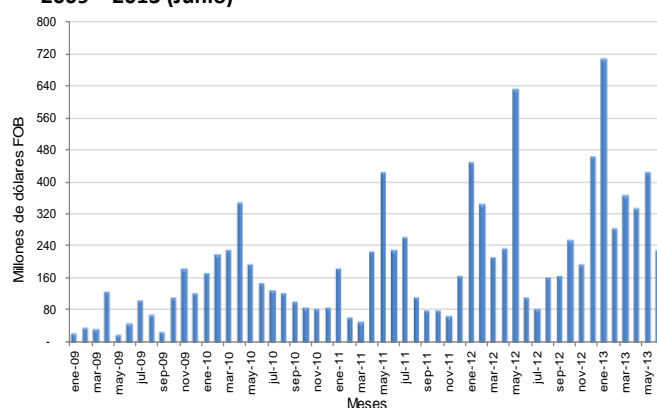
Fuente: DANE, DIAN. Cálculos: DANE - COMEX
^P Cifra preliminar

Gráfico 7. Exportaciones mensuales a Panamá 2009 – 2013 (Junio)^P



Fuente: DANE, DIAN. Cálculos: DANE - COMEX
^P Cifra preliminar

Gráfico 8. Exportaciones mensuales a China 2009 – 2013 (Junio)^P



Fuente: DANE, DIAN. Cálculos: DANE - COMEX
^P Cifra preliminar

India, Países Bajos y China, aportaron en conjunto 9,8 puntos porcentuales al incremento de las exportaciones en junio, mientras Estados Unidos aportó -5,8 puntos porcentuales.

Cuadro 7. Variación de las exportaciones, según principal país de destino Junio 2013/2012^P

Millones de dólares FOB

País destino	2013	2012	Variación (%)	Contribución a la variación	Participación 2013
Total	4.820,3	4.563,4	5,6	5,6	100,0
India	218,0	13,0	*	4,5	4,5
Países Bajos	259,4	137,5	88,6	2,7	5,4
China	233,4	114,9	103,1	2,6	4,8
Alemania	134,7	31,8	322,9	2,3	2,8
Malasia	93,3	1,0	*	2,0	1,9
Panamá	255,2	187,5	36,1	1,5	5,3
Antillas Holandesas	73,4	8,1	802,4	1,4	1,5
Trinidad y Tobago	103,3	39,1	164,5	1,4	2,1
Portugal	11,9	51,4	-76,9	-0,9	0,2
Dinamarca	0,9	41,7	-97,7	-0,9	0,0
Reino Unido	74,2	122,9	-39,6	-1,1	1,5
Corea	10,9	63,1	-82,7	-1,1	0,2
España	174,9	286,3	-38,9	-2,4	3,6
Hong Kong	13,8	174,1	-92,1	-3,5	0,3
Estados Unidos	1.613,9	1.879,1	-14,1	-5,8	33,5
Demás países	1.549,3	1.411,9	9,7	3,0	32,1

Fuente: DANE, DIAN. Cálculos: DANE - COMEX

*Variación superior a 1.000%

^P Cifra preliminar



El incremento de las ventas a la India de 1.580,0% en el mes de junio del año 2013, se explica fundamentalmente por las mayores ventas de combustibles y aceites minerales y sus productos, la cual aportó 1.479,9 puntos porcentuales a la variación total de las exportaciones hacia ese país.

Durante el mismo mes aumentaron las exportaciones a Países Bajos, al pasar de US\$137,5 millones en 2012 a US\$259,4 millones en 2013, explicado fundamentalmente por el aumento de las exportaciones de combustibles y aceites minerales y sus productos (104,3%).

**Cuadro 8. Variación porcentual del valor FOB de las exportaciones por capítulos del arancel y países de destino
Junio 2013/2012^P**

Descripción	Variación (%)	Contribución país
India		
Combustibles y aceites minerales y sus productos	2.113,6	1.479,9
Perlas finas, piedras y metales preciosos	405,8	78,0
Fundición, hierro y acero	880,3	10,0
Extractos curtientes, pinturas, tintas	-57,3	-0,6
Demás capítulos	147,5	12,7
Total	1.580,0	1.580,0
Países Bajos		
Combustibles y aceites minerales y sus productos	104,3	81,8
Grasas y aceites animales o vegetales	313,1	8,0
Aparatos y material eléctrico, de grabación o imagen	218,1	1,1
Fundición, hierro y acero	-32,2	-3,9
Demás capítulos	26,4	1,7
Total	88,6	88,6
China		
Combustibles y aceites minerales y sus productos	203,6	107,4
Cobre y sus manufacturas	107,2	10,3
Pieles y cueros	19,2	0,5
Fundición, hierro y acero	-45,5	-12,8
Demás capítulos	-32,6	-2,3
Total	103,1	103,1
Estados Unidos		
Combustibles y aceites minerales y sus productos	-11,2	-8,1
Perlas finas, piedras y metales preciosos	*	-5,5
Café, té, yerba mate y especias	-26,0	-0,9
Plantas vivas y productos de la floricultura	64,4	2,0
Demás capítulos	-20,4	-1,6
Total	-14,1	-14,1

Fuente: DANE, DIAN. Cálculos: DANE – COMEX

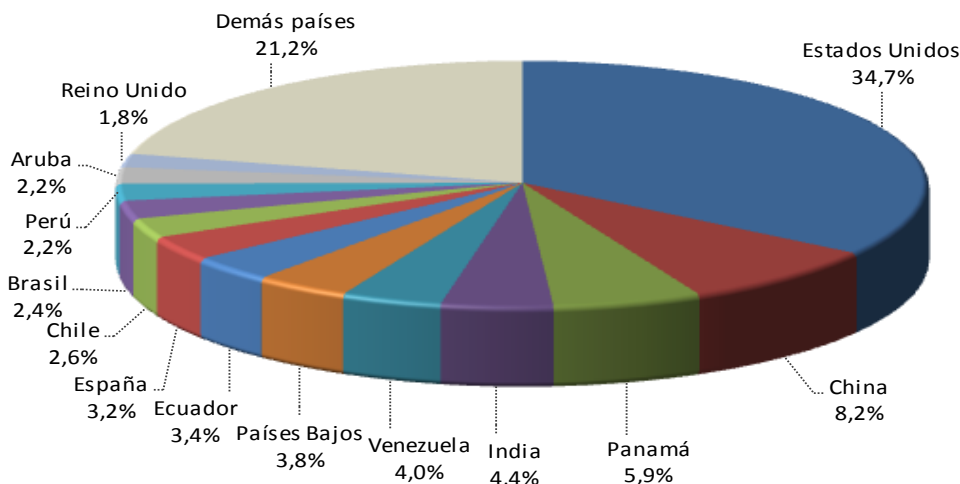
* No se puede calcular la variación por no registrarse información en el período base de comparación

^P Cifra preliminar

Enero – junio 2013

Estados Unidos fue el principal destino de las exportaciones colombianas durante los seis primeros meses del año 2013, con una participación de 34,7% en el valor total exportado; le siguen en su orden, China, Panamá, India, Venezuela, Países Bajos y Ecuador.

Gráfico 9. Participación porcentual del valor FOB de las exportaciones, según país de destino Enero - junio 2013^P



Fuente: DANE, DIAN. Cálculos: DANE - COMEX
^P Cifra preliminar

Los países que principalmente explicaron la disminución de las exportaciones en lo corrido de 2013 a junio fueron Estados Unidos, España y Chile, que en conjunto contribuyeron con -8,8 puntos porcentuales a la variación total (-4,1%), mientras las exportaciones a la India aumentaron 593,6% y contribuyeron con 3,7 puntos porcentuales.

Cuadro 9. Variación de las exportaciones, según principal país de destino Enero – junio 2013/2012^P

País destino	Millones de dólares FOB				
	2013	2012	Variación (%)	Contribución a la variación	Participación 2013
Total	29.237,1	30.475,2	-4,1	-4,1	100,0
Estados Unidos	10.139,8	11.670,1	-13,1	-5,0	34,7
España	940,4	1.721,2	-45,4	-2,6	3,2
Chile	746,8	1.129,9	-33,9	-1,3	2,6
Singapur	6,8	281,1	-97,6	-0,9	0,0
Trinidad y Tobago	170,7	389,0	-56,1	-0,7	0,6
Hong Kong	47,0	204,1	-77,0	-0,5	0,2
Corea	81,7	235,5	-65,3	-0,5	0,3
Suiza	265,3	403,3	-34,2	-0,5	0,9
Bahamas	232,1	366,9	-36,7	-0,4	0,8
Guatemala	334,0	133,5	150,1	0,7	1,1
Aruba	631,8	378,8	66,8	0,8	2,2
Alemania	490,2	189,9	158,2	1,0	1,7
China	2.389,3	1.999,6	19,5	1,3	8,2
Panamá	1.733,1	1.128,9	53,5	2,0	5,9
India	1.300,9	187,6	593,6	3,7	4,4
Demás países	9.727,2	10.055,7	-3,3	-1,1	33,3

Fuente: DANE, DIAN. Cálculos: DANE – COMEX
^P Cifra preliminar



La disminución de las ventas a Estados Unidos de 13,1% en los primeros seis meses del año 2013, se explica fundamentalmente por las menores ventas de combustibles y aceites minerales y sus productos (-16,4%), las cuales aportaron -12,1 puntos porcentuales a la variación total de las exportaciones hacia ese país.

Durante el mismo período disminuyeron las exportaciones a España (-45,4%), al pasar de US\$1.721,2 millones en 2012 a US\$940,4 millones en 2013, de los cuales 87,8% estuvieron constituidos por combustibles y aceites minerales y sus productos.

Cuadro 10. Variación porcentual del valor FOB de las exportaciones por capítulos del arancel y países de destino Enero - junio 2013/2012^P

Descripción	Variación (%)	Contribución país
Estados Unidos		
Combustibles y aceites minerales y sus productos	-16,4	-12,1
Perlas finas, piedras y metales preciosos	-8,0	-0,9
Café, té, yerba mate y especias	-13,3	-0,5
Plantas vivas y productos de la floricultura	9,9	0,5
Demás capítulos	-1,0	-0,1
Total	-13,1	-13,1
España		
Combustibles y aceites minerales y sus productos	-48,1	-44,5
Fundición, hierro y acero	-22,9	-0,5
Materias plásticas y manufacturas	-38,8	-0,2
Café, té, yerba mate y especias	6,7	0,1
Demás capítulos	-8,9	-0,3
Total	-45,4	-45,4
Chile		
Combustibles y aceites minerales y sus productos	-40,5	-31,8
Azúcares y artículos confitería	-63,4	-4,2
Prendas y complementos de vestir, excepto de punto	-73,5	-0,7
Vehículos automóviles, tractores, ciclos, partes y acces	283,8	0,9
Demás capítulos	14,3	1,9
Total	-33,9	-33,9
India		
Combustibles y aceites minerales y sus productos	585,6	552,5
Perlas finas, piedras y metales preciosos	*	30,3
Fundición, hierro y acero	2.349,9	7,7
Materias albuminoideas, colas	-100,0	-0,6
Demás capítulos	104,1	3,6
Total	593,6	593,6

Fuente: DANE, DIAN. Cálculos: DANE – COMEX

* No se puede calcular la variación por no registrarse información en el período base de comparación

^P Cifra preliminar



Exportaciones destinadas a la Comunidad Andina

Durante el mes de junio de 2013, las ventas externas destinadas a los países de la Comunidad Andina aumentaron 0,5%, al compararlas con las registradas en el mismo mes de 2012, como resultado del incremento, principalmente en las exportaciones a Perú (2,8%) y Bolivia (9,5%), los cuales aportaron en conjunto 1,2 puntos porcentuales a esta variación. En contraste, las exportaciones a Ecuador cayeron 1,1% y restaron 0,7 puntos porcentuales a la variación del grupo.

Cuadro 11. Exportaciones destinadas a la Comunidad Andina, según capítulos del arancel
Junio 2013/2012^P

Miles de dólares FOB

Descripción	2013	2012	Variación (%)	Contribución país	Contribución CAN	Participación país 2013	Participación CAN 2013
Comunidad Andina	253.962,7	252.592,9	0,5		0,5		100,0
Perú	87.699,3	85.300,3	2,8	2,8	0,9	100,0	34,5
Combustibles y aceites minerales y sus productos	5.227,4	3.436,9	52,1	2,1	0,7	6,0	2,1
Vehículos, partes y accesorios	2.756,0	1.152,1	139,2	1,9	0,6	3,1	1,1
Azúcares y artículos confitería	7.755,1	6.853,1	13,2	1,1	0,4	8,8	3,1
Papel, cartón y sus manufacturas	2.637,5	4.650,9	-43,3	-2,4	-0,8	3,0	1,0
Demás	69.323,3	69.207,4	0,2	0,1	0,0	79,0	27,3
Bolivia	8.088,6	7.389,1	9,5	9,5	0,3	100,0	3,2
Calderas, máquinas y partes	1.108,8	414,4	167,6	9,4	0,3	13,7	0,4
Aceites esenciales, perfumería, cosméticos	491,7	225,6	117,9	3,6	0,1	6,1	0,2
Aparatos y material eléctrico, de grabación o imagen	246,6	61,5	301,1	2,5	0,1	3,0	0,1
Materias plásticas y manufacturas	1.780,6	2.421,5	-26,5	-8,7	-0,3	22,0	0,7
Demás	4.460,9	4.266,1	4,6	2,6	0,1	55,2	1,8
Ecuador	158.174,9	159.903,5	-1,1	-1,1	-0,7	100,0	62,3
Productos farmacéuticos	9.356,4	13.877,7	-32,6	-2,8	-1,8	5,9	3,7
Azúcares y artículos confitería	2.681,4	6.928,3	-61,3	-2,7	-1,7	1,7	1,1
Vehículos, partes y accesorios	18.628,3	21.828,5	-14,7	-2,0	-1,3	11,8	7,3
Combustibles y aceites minerales y sus productos	8.041,5	4.921,7	63,4	2,0	1,2	5,1	3,2
Demás capítulos	119.467,2	112.347,4	6,3	4,5	2,8	75,5	47,0

Fuente: DANE, DIAN. Cálculos: DANE – COMEX

^P Cifra preliminar

En lo corrido del año 2013 hasta junio, las ventas externas destinadas a los países de la Comunidad Andina disminuyeron 0,6%, al compararlas con las registradas en el mismo período de 2012. Este resultado obedeció principalmente a la caída de 11,7% en las exportaciones a Perú, las cuales aportaron -5,0 puntos porcentuales a dicha variación. En contraste, las exportaciones hacia Bolivia y Ecuador aumentaron en este período, 36,9% y 6,0%, respectivamente.

Cuadro 12. Exportaciones destinadas a la Comunidad Andina, según capítulos del arancel
Enero - junio 2013/2012^P

Millones de dólares FOB

Descripción	2013	2012	Variación (%)	Contribución país	Contribución CAN	Participación país 2013	Participación CAN 2013
Comunidad Andina	1.720,0	1.730,5	-0,6		-0,6		100,0
Perú	648,9	735,0	-11,7	-11,7	-5,0	100,0	37,7
Combustibles y aceites minerales y sus productos	113,3	200,6	-43,5	-11,9	-5,0	17,5	6,6
Azúcares y artículos confitería	41,1	66,5	-38,2	-3,5	-1,5	6,3	2,4
Calderas, máquinas y partes	24,3	29,5	-17,7	-0,7	-0,3	3,7	1,4
Materias plásticas y manufacturas	86,7	72,0	20,5	2,0	0,9	13,4	5,0
Demás	383,4	366,5	4,6	2,3	1,0	59,1	22,3
Bolivia	71,3	52,1	36,9	36,9	1,1	100,0	4,1
Materias plásticas y manufacturas	19,8	14,5	36,8	10,2	0,3	27,8	1,2
Instrumentos y aparatos de óptica, fotografía, cinematografía	3,7	0,2	*	6,6	0,2	5,1	0,2
Vehículos, partes y accesorios	2,7	0,2	*	4,9	0,1	3,8	0,2
Residuos industrias alimentarias. Alimentos animales	0,3	1,2	-72,4	-1,6	0,0	0,5	0,0
Demás	44,8	36,0	24,3	16,8	0,5	62,8	2,6
Ecuador	999,9	943,4	6,0	6,0	3,3	100,0	58,1
Combustibles y aceites minerales y sus productos	99,4	44,0	125,8	5,9	3,2	9,9	5,8
Aceites esenciales, perfumería, cosméticos	72,1	59,5	21,2	1,3	0,7	7,2	4,2
Aparatos y material eléctrico, de grabación o imagen	40,4	27,8	45,1	1,3	0,7	4,0	2,3
Vehículos, partes y accesorios	105,3	135,5	-22,2	-3,2	-1,7	10,5	6,1
Demás	682,6	676,6	0,9	0,6	0,3	68,3	39,7

Fuente: DANE, DIAN. Cálculos: DANE – COMEX

*Variación superior a 1.000%

^P Cifra preliminar



4. EXPORTACIONES SEGÚN ADUANAS DEL PAÍS

Enero - junio 2013

Por la aduana de Cartagena se tramitó el 58,8% del valor total de las exportaciones realizadas por Colombia durante el período de referencia, 6,8% por la de Medellín, 5,8% por la de Santa Marta, y 5,5% por la de Buenaventura.

Las exportaciones realizadas a través de la aduana de Cartagena disminuyeron 3,6% en los primeros seis meses de 2013 y contribuyeron con -2,1 puntos porcentuales a la variación total de este período (-4,1%).

**Cuadro 13. Exportaciones según aduanas
Enero – junio 2013/2012^P**

Aduana	Enero - junio		Junio	
	Variación (%)	Contribución a la variación	Variación (%)	Contribución a la variación
Total	-4,1	-4,1	5,6	5,6
Cartagena	-3,6	-2,1	14,1	7,6
Santa Marta	5,7	0,4	-19,2	-1,4
Bogotá	-29,8	-2,3	-12,5	-0,9
Tumaco	-2,7	-0,1	-0,4	0,0
Buenaventura	-15,9	-0,9	-14,2	-1,1
Urabá	3,0	0,1	18,1	0,8
Cúcuta	27,0	1,0	9,3	0,4
Leticia	-5,4	-0,1	-27,2	-0,8
Armenia	2,3	0,0	-3,3	-0,1
Puerto Asís	1,8	0,0	*	1,8
Pereira	4,7	0,0	-22,6	-0,3
Manizales	-8,6	-0,1	-29,8	-0,5
San Andrés	20,7	0,1	6,9	0,1
Bucaramanga	0,3	0,0	-75,3	-0,1
Riohacha	0,0	0,0	-24,3	0,0
Ipiales	23,3	0,0	62,8	0,0
Cali	40,9	0,0	-100,0	0,0
Maicao	-52,4	0,0	**	0,0
Medellín	-20,0	0,0	**	0,0
Barranquilla	-59,2	0,0	-100,0	0,0

Fuente: DANE, DIAN. Cálculos: DANE – COMEX

*Variación superior a 1.000%

**No se puede calcular la variación por no registrarse información en el período base de comparación

^P Cifra preliminar

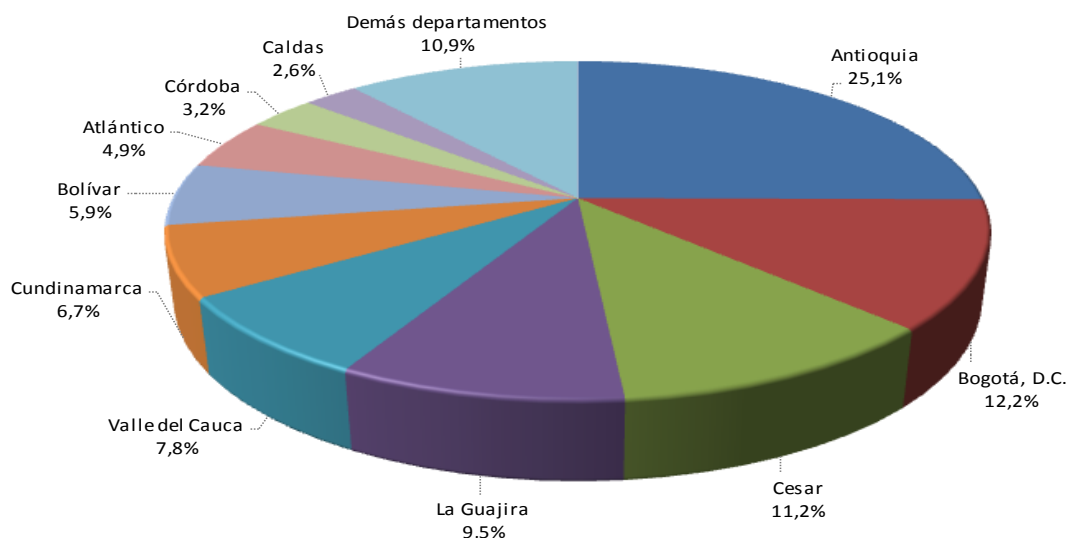
5. EXPORTACIONES SIN PETRÓLEO Y SUS DERIVADOS³, SEGÚN DEPARTAMENTOS DE ORIGEN

Enero – junio 2013

De acuerdo con las declaraciones de exportación presentadas ante la DIAN, durante el período enero-junio de 2013, las ventas de productos señalados con origen en el departamento de Antioquia representaron el 25,1% de las exportaciones totales sin petróleo y sus derivados, las de Bogotá D.C. 12,2%, las de Cesar 11,2%, las de La Guajira 9,5%, las de Valle del Cauca 7,8% y las de Cundinamarca 6,7%.

³ La exclusión se refiere a las exportaciones registradas bajo las partidas arancelarias 2709 a la 2715.

Gráfico 10. Participación porcentual del valor FOB de las exportaciones excluyendo petróleo y sus derivados, según departamento
Enero – junio 2013^P



Fuente: DANE, DIAN. Cálculos: DANE – COMEX
^P Cifra preliminar

Las exportaciones en lo corrido de 2013 hasta junio, sin incluir petróleo y sus derivados, disminuyeron 7,5%, las cuales pasaron de US\$14.314,3 millones en el periodo de 2012 a US\$13.242,7 millones en 2013. Por departamentos de origen, los mayores aportes a esta variación los registraron Cesar y La Guajira, con -7,6 puntos porcentuales en conjunto. Este efecto fue contrarrestado en parte por el crecimiento en Antioquia que aportó 1,1 puntos porcentuales.

La reducción presentada en el período de análisis en las ventas externas de Cesar (-33,1%) y La Guajira (-22,1%) se explican fundamentalmente por la caída en las ventas externas de carbón. En contraste, el incremento en las ventas externas de Antioquia se explica fundamentalmente por el aumento en las exportaciones de vehículos automotores para el transporte de personas (696,7%).

Cuadro 14. Variación porcentual del valor FOB de las exportaciones excluyendo petróleo y sus derivados según departamento de origen
Enero - junio 2013/2012^P

Departamentos	Variación (%)	Contribución a la variación
Total	-7,5	-7,5
Cesar	-33,1	-5,1
La Guajira	-22,1	-2,5
Córdoba	-18,4	-0,7
Risaralda	-22,0	-0,5
Valle del Cauca	-4,7	-0,4
Tolima	-40,9	-0,3
Atlántico	12,2	0,5
Antioquia	5,1	1,1
Demás	0,8	0,3

Fuente: DANE, DIAN. Cálculos: DANE - COMEX
^P Cifra preliminar

6. EXPORTACIONES SEGÚN FECHAS DE EMBARQUE

Resultados generales

En junio de 2013 se declararon ventas al exterior por US\$4.820,3 millones FOB, de los cuales US\$4.008,2 millones se embarcaron durante este mes, US\$657,6 millones en mayo, US\$101,3 millones en marzo, US\$34,2 millones en abril, US\$6,4 millones en febrero, US\$7,7 millones en enero y, US\$4,9 millones en meses anteriores.

**Cuadro 15. Exportaciones totales declaradas según fecha de embarque
Junio 2013^P**

Fechas de embarque	Millones de dólares FOB	Participación (%)
Total	4.820,3	100,0
jun-13	4.008,2	83,2
may-13	657,6	13,6
abr-13	101,3	2,1
mar-13	34,2	0,7
feb-13	6,4	0,1
ene-13	7,7	0,2
Meses anteriores	4,9	0,1

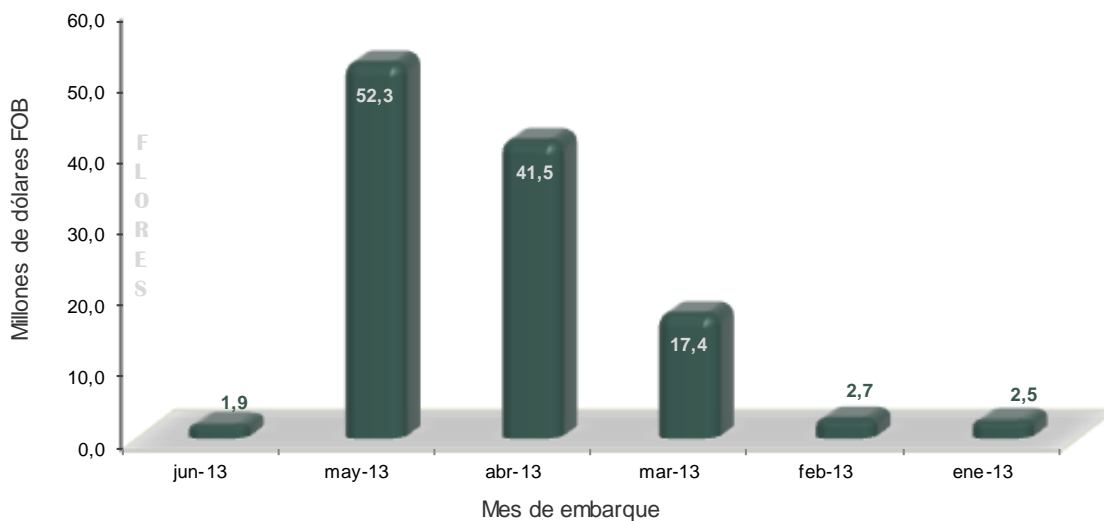
Fuente: DANE, DIAN. Cálculos: DANE - COMEX

^P Cifra preliminar

Exportaciones de flores (0603) según fechas de embarque

De los US\$118,2 millones de exportaciones de flores declarados en junio de 2013, 2,1% se embarcó en enero de 2013, 2,3% se embarcó en febrero, 14,7% se embarcó en marzo, 35,1% se embarcó en abril, 44,2% se embarcó en mayo y, el 1,6% en el mismo mes de su declaración.

**Gráfico 11. Distribución del valor declarado de exportación de flores (0603), según mes de embarque
Junio 2013^P**



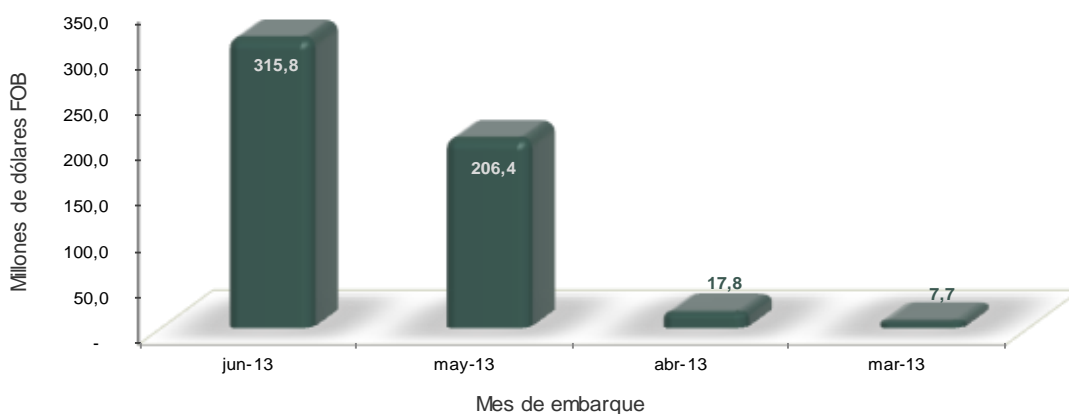
Fuente: DANE, DIAN. Cálculos: DANE - COMEX

^P Cifra preliminar

Exportaciones de carbón (2701 - 2704) según fechas de embarque

De los US\$547,6 millones de exportaciones de carbón declarados en junio de 2013, 1,4% se embarcó en marzo de 2013, 3,3% se embarcó en abril, 37,7% se embarcó en mayo y, 57,7% en el mismo mes de su declaración.

Gráfico 12. Distribución del valor declarado de exportación de carbón (2701 - 2704), según mes de embarque Junio 2013^P

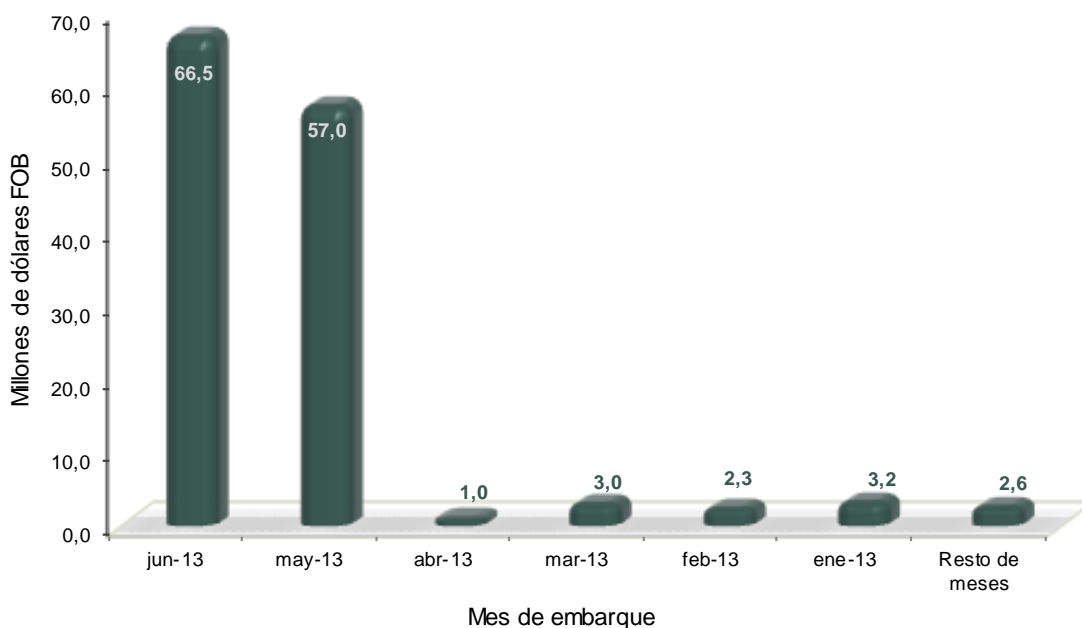


Fuente: DANE – DIAN Cálculos: DANE - COMEX
^P Cifra preliminar

Exportaciones de café (090119000) según fechas de embarque

De los US\$135,7 millones de exportaciones de café declarados en junio de 2013, 2,4% se embarcó en enero de 2013, 1,7% en febrero de 2013, 2,2% en marzo, 0,8% en abril de 2013, 42,0% en mayo de 2013, 49,0% en el mismo mes de su declaración y, 1,9% en los meses anteriores.

Gráfico 13. Distribución del valor declarado de exportación de café (09011900), según mes de embarque Junio 2013^P

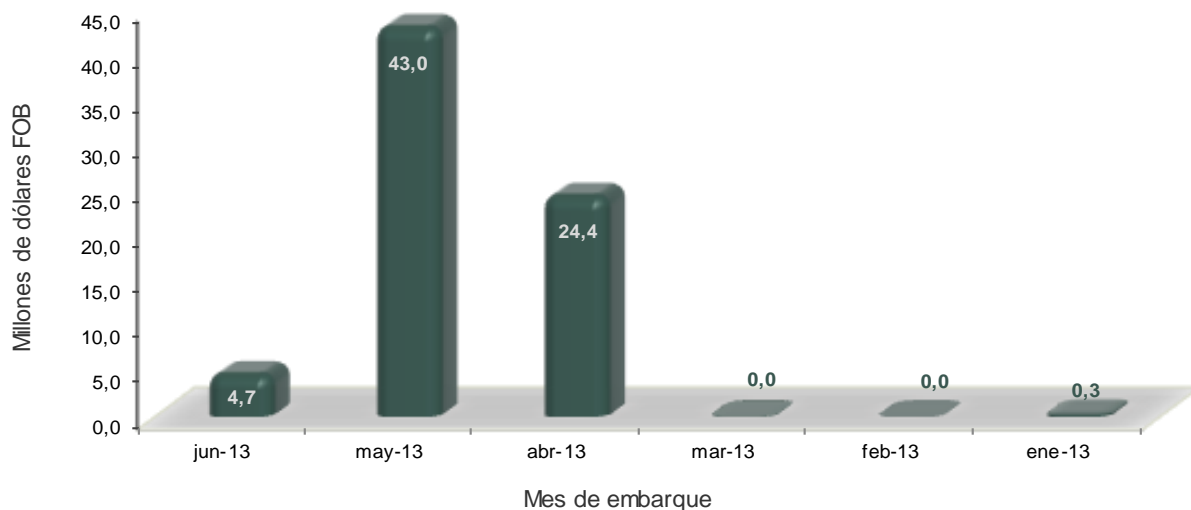


Fuente: DANE – DIAN Cálculos: DANE - COMEX
^P Cifra preliminar

Exportaciones de banano (0803) según fechas de embarque

De los US\$72,1 millones de exportaciones de banano declarados en junio de 2013, 0,4% se embarcó en enero de 2013, 33,7% se embarcó en abril de 2013, 59,4% se embarcó en mayo de 2013 y, en el mes de su declaración se embarcó el 6,5%.

Gráfico 14. Distribución del valor declarado de exportación de banano (0803), según mes de embarque Junio 2013^P



Fuente: DANE – DIAN Cálculos: DANE - COMEX

^P Cifra preliminar



ANEXO METODOLÓGICO

A continuación se presentan los resultados según la metodología de agregación anterior basada en el concepto de tradicional y no tradicional, para luego describir la nueva agregación de las exportaciones colombianas, su estructura, análisis y correspondencia con los productos catalogados como tradicionales.

I. Tradicional y no tradicional

Estructura de la Agregación

Las exportaciones tradicionales se dividen de la siguiente manera:

Café: Subpartidas:

- 0901110000
- 0901111000
- 0901119000

Carbón: Partidas arancelarias 2701 a 2704.

Petróleo y sus derivados: Partidas arancelarias 2709 a 2715.

Ferroníquel: Subpartida 7202600000

Las exportaciones no tradicionales corresponden al resto de posiciones arancelarias agregadas a nivel de capítulos y partidas del arancel de aduanas según corresponda; el resto se agregaba en un ítem denominado “los demás capítulos”, tal como se presenta a continuación:

- Alimentos, bebidas y tabaco
- Animales vivos y sus productos
- Bananas o plátanos
- Confecciones
- Cuero y manufacturas
- Maquinaria eléctrica
- Materias plásticas
- Metales y manufacturas
- Navegación aérea o espacial
- Oro
- Papel y sus productos
- Plantas y productos de la floricultura
- Productos químicos
- Textiles
- Vehículos y sus partes
- Demás capítulos



Exportaciones tradicionales y no tradicionales

Estructura anterior

Junio 2013

En junio de 2013 las ventas externas del país crecieron 5,6% con relación a igual mes de 2012, al pasar de US\$4.563,4 millones FOB a US\$4.820,3 millones FOB.

Este resultado obedeció al incremento de 9,2% en las exportaciones de productos tradicionales, debido fundamentalmente al aumento de las exportaciones de petróleo y sus derivados (24,3%).

Excluyendo las exportaciones de oro y esmeraldas de las exportaciones no tradicionales, se presenta un incremento de 6,0%.

**Cuadro 16. Exportaciones colombianas
Junio 2013/2012^P**

Descripción	Enero - junio						Junio					
	Valor FOB (miles de dólares)			Toneladas métricas netas			Valor FOB (miles de dólares)			Toneladas métricas netas		
	2013 ^P	2012 ^P	Variación %	2013 ^P	2012 ^P	Variación %	2013 ^P	2012 ^P	Variación %	2013 ^P	2012 ^P	Variación %
Exportaciones totales ^a	29.237.107	30.475.182	-4,1	59.862.589	66.773.578	-10,3	4.820.344	4.563.431	5,6	10.995.465	11.997.656	-8,4
Exportaciones tradicionales	20.274.570	21.878.702	-7,3	56.477.115	63.276.309	-10,7	3.389.176	3.103.270	9,2	10.410.013	11.384.844	-8,6
Café	912.870	1.014.362	-10,0	238.766	190.298 ^d	25,5	135.716	158.087	-14,2	37.198 ^e	33.234 ^f	11,9
Petróleo y sus derivados ^b	15.994.384	16.160.905	-1,0	23.298.066	21.935.373	6,2	2.658.254	2.138.876	24,3	4.015.574	3.564.486	12,7
Carbón	3.001.996	4.228.777	-29,0	32.873.224	41.075.853	-20,0	547.634	742.093	-26,2	6.347.297	7.775.746	-18,4
Ferroniquel	365.320	474.658	-23,0	67.059	74.786	-10,3	47.572	64.214	-25,9	9.944	11.378	-12,6
Exportaciones no tradicionales	8.962.537	8.596.480	4,3	3.385.474	3.497.269	-3,2	1.431.167	1.460.161	-2,0	585.452	612.811	-4,5
Sin oro ni esmeraldas ^g	7.486.857	6.937.017	7,9	3.385.431	3.497.232	-3,2	1.229.818	1.160.589	6,0	585.447	612.805	-4,5

Fuente: DANE - DIAN Cálculos: DANE

Nota: Por metodología internacional se incluyen las exportaciones de mercancías que resultaron averiadas, defectuosas o impropias para el fin que se importaron.

^a No incluyen exportaciones con tratamiento especial (exportaciones temporales, reexportaciones sin reintegro, etc).

^e Equivalen a 634,0 miles de sacos de 60 kg netos.

^b Información suministrada por ECOPEPETROL y las empresas privadas exportadoras de petróleo. No incluye exportaciones de bunkers aéreos y marinos a naves en viajes internacionales.

^f Equivalen a 388,2 miles de sacos de 60 kg netos.

^c Equivalen a 4.344,3 miles de sacos de 60 kg netos.

^g Exportaciones no tradicionales sin oro (incluye desperdicios y desechos de oro) ni esmer.

^d Equivalen a 5.066,1 miles de sacos de 60 kg netos.

^P Cifras provisionales.

II. Estructura de la Agregación CUCI Rev.3 – OMC

La Organización Mundial de Comercio (OMC), agrega las exportaciones en cuatro (4) grandes grupos, a partir de la estructura de la CUCI Rev. 3, agropecuarios alimentos y bebidas; manufacturas; combustibles y productos de las industrias extractivas; y otros. Para las exportaciones colombianas se presentaran estos grupos con desagregación a nivel de subgrupo de la CUCI (4 dígitos) para productos agropecuarios y otros y a nivel de capítulos (2 dígitos) para los grupos de combustibles y manufacturas.



**PROSPERIDAD
PARA TODOS**

Sección	Capítulo / Subgrupo	Descripción del capítulo / Subgrupo
		AGROPECUARIOS (CUCI Sección 0,1,2 y 4 excluidos los capítulos 27 y 28)
0		Productos alimenticios y animales vivos
1		Bebidas y tabacos
2		Materiales crudos no comestibles, excepto los combustibles
	21	Cueros, pieles y pieles finas, sin curtir
	22	Semillas y frutos oleaginosos
	23	Caucho en bruto (incluso el caucho sintético y regenerado)
	24	Corcho y madera
	25	Pasta y desperdicios de papel
	26	Fibras textiles (excepto las mechas (tops) y otras formas de lana peinada) y sus desperdicios (no manufacturadas en hilados, hilos o tejidos)
	29	Productos animales y vegetales en bruto, n.e.p.
4		Aceites, grasas y ceras de origen animal y vegetal
		COMBUSTIBLES
2		Materiales crudos no comestibles, excepto los combustibles
	28	Menas y desechos de metales
	27	Abonos en bruto, excepto los del capítulo 56, y minerales en bruto (excepto carbón, petróleo y piedras preciosas)
3		Combustibles y lubricantes minerales y productos conexos
	32	Hulla, coque y briquetas
	33	Petróleo, productos derivados del petróleo y productos conexos
	34	Gas natural y manufacturado
	35	Corriente eléctrica
6		Artículos manufacturados, clasificados principalmente según el material
	68	Metales no ferrosos
		MANUFACTURAS
	67	Hierro y acero
6	67155	Ferróniquel
		Demás de hierro y acero
5		Productos químicos
	54	Productos farmacéuticos
		Otros productos químicos (CUCI sección 5 menos capítulo 54)
	51	Productos químicos orgánicos
	52	Productos químicos inorgánicos
	53	Materias tintóreas, curtientes y colorantes
	55	Aceites esenciales y resinoides y productos de perfumería; preparados de tocador y para pulir y limpiar
	56	Abonos (excepto los del grupo 272)
	57	Plásticos en formas primarias
	58	Plásticos en formas no primarias
	59	Materias y productos químicos, n.e.p.
6		Otros semifabricados (excluyendo el capítulo 65)
	61	Cuero y manufacturas de cuero, n.e.p., y pieles finas curtidas
	62	Manufacturas de caucho, n.e.p.
	63	Manufacturas de corcho y de madera (excepto muebles)
	64	Papel, cartón y artículos de pasta de papel, de papel o de cartón
	66	Manufacturas de minerales no metálicos, n.e.p.
	69	Manufacturas de metales, n.e.p.
7		Maquinaria y equipo de transporte (CUCI sección 7)
	71	Maquinaria y equipo generadores de fuerza
	72	Maquinarias especiales para determinadas industrias
	73	Máquinas para trabajar metales
	74	Maquinaria y equipo industrial en general, n.e.p., y partes y piezas de máquinas, n.e.p.
	75	Máquinas de oficina y máquinas de procesamiento automático de datos
	76	Aparatos y equipo para telecomunicaciones y para grabación y reproducción de sonido
	77	Maquinaria, aparatos y artefactos eléctricos, n.e.p., y sus partes y piezas eléctricas (incluso las contrapartes no eléctricas, n.e.p., del equipo eléctrico de uso doméstico)
	78	Vehículos de carretera (incluso aerodeslizadores)
	79	Otro equipo de transporte
6		65 Textiles (capítulo 65)
8		84 Prendas y accesorios de vestir
		Otras manufacturas (CUCI capítulos 81 82 83 85 87 88 y 89 excluidos el grupo 891)
	81	Edificios prefabricados; artefactos y accesorios sanitarios y para sistemas de conducción de aguas, calefacción y alumbrado, n.e.p.
	82	Muebles y sus partes; camas, colchones, somieres, cojines y artículos rellenos similares
	83	Artículos de viajes, bolsos de mano y otros artículos análogos para contener objetos
	85	Calzado
	87	Instrumentos y aparatos profesionales, científicos y de control, n.e.p.
	88	Aparatos, equipos y materiales fotográficos y artículos de óptica, n.e.p., relojes
	89	Artículos manufacturados diversos, n.e.p.
		OTROS
891		Armas y municiones
9		Mercancías no clasificadas en otro rubro de la CUCI



Exportaciones totales según grupos de productos a partir de la CUCI Rev. 3.

Estructura Actual

Junio 2013

En junio de 2013, las exportaciones colombianas registraron un incremento de 5,6%, resultado que obedeció fundamentalmente al aumento de 11,5% en las ventas externas de combustibles y productos de las industrias extractivas; por el contrario, los productos de otros sectores cayeron 39,2%.

Las exportaciones de combustibles y productos de las industrias extractivas, pasaron de US\$2.938,0 millones a US\$3.275,3 millones, lo cual se explica fundamentalmente por el incremento en petróleo, productos derivados del petróleo y productos conexos, que sumó 16,5 puntos porcentuales al crecimiento del grupo.

Los productos agropecuarios, alimentos y bebidas registraron un incremento de 2,2%, al pasar de US\$532,9 millones a US\$544,6 millones, comportamiento que se explica principalmente por el aumento en las exportaciones declaradas de flores y follaje cortados (46,8%) y aceite de palma y sus fracciones (258,1%), que en conjunto aportaron 10,7 puntos porcentuales.

Las exportaciones de manufacturas aumentaron 2,8%, al pasar de US\$800,0 millones en junio de 2012 a US\$822,5 millones en junio de 2013, debido en parte al aumento en la venta de vehículos de carretera (135,8%), que contribuyó con 5,5 puntos porcentuales a la variación del grupo.

El grupo de otros sectores registró una caída de 39,2%, este resultado se explica fundamentalmente por la disminución en las exportaciones de oro no monetario que restó 38,7 puntos porcentuales a la variación del grupo.

**Cuadro 17. Variación de las exportaciones
Junio 2013/2012^P**

Principales grupos de productos (OMC)	Junio		Enero - junio	
	Variación (%)	Contribución a la variación	Variación (%)	Contribución a la variación
Total	5,6	5,6	-4,1	-4,1
Agropecuarios, alimentos y bebidas ¹	2,2	0,3	1,1	0,1
Combustibles y prod. de industrias extractivas ²	11,5	7,4	-6,4	-4,4
Manufacturas ³	2,8	0,5	5,1	0,8
Otros sectores ⁴	-39,2	-2,5	-11,7	-0,6

Fuente: DANE, DIAN. Cálculos: DANE - COMEX

^P Cifra preliminar

¹ Incluye las secciones de la CUCI 0, 1, 2 y 4, excluidos los capítulos 27 y 28

² Incluye la sección 3 de la CUCI y los capítulos 27,28 y 68

³ Incluye las secciones de la CUCI 5, 6, 7 y 8, excluidos el capítulo 68 y el grupo 891

⁴ Incluye la sección 9 de la CUCI y el grupo 891

III. Comparación entre las agregaciones

Café

Dentro de las denominadas exportaciones tradicionales el café comprendía 3 subpartidas arancelarias, a saber 901110000, 901111000 y 901119000, en la clasificación actual con base en la CUCI rev. 3 estas subpartidas se ubican en el subgrupo 0711 correspondiente a productos agropecuarios.

Carbón

Corresponde a las partidas arancelarias 2701 a 2704. Las subpartidas 2701120010, 2701120090 y 2701190000 conforman el subgrupo 3212, mientras que las 8 subpartidas arancelarias restantes, que conformaban el rubro carbón, se ubican en los demás combustibles y extractivos.

Petróleo y sus derivados



Agrupar las partidas arancelarias 2709 a 2715. La subpartida 2709000000 conforma el subgrupo 3330, las subpartidas 2710111100 a 2710191100 y 2710191500 comprenden el subgrupo 3341, la subpartida 2710192100 se ubica dentro del subgrupo 3343, la subpartida 2710192200 pertenece al subgrupo 3344. Las restantes 86 subpartidas que conformaban el rubro de petróleo y sus derivados se agrupan en demás combustibles y extractivos.

Ferroníquel

La subpartida arancelaria 7202600000 (ferroníquel), en la clasificación actual con base en la CUCI Rev. 3, forma parte del capítulo 67 hierro y acero, correspondiente a manufactura.

Cuadro 18. Correspondencia entre las exportaciones tradicionales y la agregación OMC – CUCI Rev.3.0 Junio 2013/2012^P

Partidas/Subpartidas	Descripción	TRADICIONALES		Capítulos	Descripción	AGREGACIÓN OMC - CUCI Rev. 3		Diferencias		OBSERVACIONES
		Millones de dólares FOB				Millones de dólares FOB		Millones de dólares FOB		
		2013	2012			2013	2012	2013	2012	
09.01.11.90.00	Café	135,7	158,1	07	Café, té, cacao, especias y sus preparados	161,9	191,8	-26,2	-33,7	La diferencia corresponde a que la agregación OMC-CUCI incluye la subpartida 09.01.12.00.00 Café sin tostar, descafeinado.
2701 - 2704	Carbón	547,6	742,1	32	Hulla, coque y briquetas	547,6	742,1	0,0	0,0	
2709 - 2715	Petróleo y sus derivados	2658,3	2138,9	33	Petróleo, productos derivados del petróleo y productos conexos	2597,9	2113,5	60,4	25,4	La diferencia corresponde a que la agregación OMC-CUCI no incluye el capítulo 34 - Gas natural y manufacturado, partidas no correlacionadas, minerales en bruto, e incluye las naftas y breas.
72.02.60.00.00	Ferroníquel	47,6	64,2	67	Hierro y acero	65,6	98,2	-18,0	-34,0	Adicionalmente la agregación OMC-CUCI incluye todas las partidas del capítulo del arancel 72 - Fundición, hierro y acero y 73 - Manufactura de fundición, de hierro o acero

Fuente: DANE, DIAN. Cálculos: DANE - COMEX
^P Cifra preliminar



Ficha Metodológica

Objetivo: presentar la información estadística sobre las exportaciones realizadas por Colombia durante junio de 2013, comparando las cifras con las del mismo mes de 2012.

Tipo de investigación: documentos administrativos

Fuentes de información: documentos de exportación, excepto para petróleo; la fuente de información sobre exportaciones de petróleo y sus derivados es la Empresa Colombiana de Petróleos –ECOPETROL– y las compañías privadas exportadoras de esos combustibles.

Periodicidad: mensual.

Cobertura: nacional.

Glosario

- Exportación: es la salida, con destino a otro país o zona franca industrial colombiana, de mercancías que hayan tenido circulación libre o restringida en el territorio aduanero colombiano. La exportación se registra estadísticamente cuando la Aduana ha realizado el cierre del documento de exportación.
- CUCI Rev.3: Clasificación Uniforme de Comercio Internacional Revisión 3.
- Aduana: administración por donde se declara la exportación.
- Valor FOB (Free on board): corresponde al precio de venta de los bienes embarcados a otros países, puestos en el medio de transporte, sin incluir valor de seguro y fletes.
- País de destino: es aquel conocido, en el momento del despacho, como el último país en donde los bienes serán entregados.
- CIIU Rev. 2: Clasificación Industrial Internacional Uniforme de todas las Actividades Económicas Revisión 2.
- CIIU Rev. 3: Clasificación Industrial Internacional Uniforme de todas las Actividades Económicas Revisión 3.
- Importaciones: es la introducción legal de mercancías procedentes de otros países o de una zona franca industrial colombiana, al resto del territorio aduanero nacional. Estas cifras se producen según la fecha de presentación de las declaraciones de importación ante las entidades financieras autorizadas para recaudar los tributos aduaneros.
- Balanza comercial: parte de la balanza de pagos que registra sólo las transacciones de bienes de un país con el resto del mundo, durante un mes determinado. Cuando el valor de las importaciones excede el valor de las exportaciones se dice que la balanza comercial está en déficit; cuando ocurre lo contrario, se dice que la balanza comercial tiene superávit.



PROSPERIDAD
PARA TODOS

Variaciones analizadas

- Variación acumulada en lo corrido del año: variación porcentual calculada entre lo transcurrido desde enero hasta el mes de referencia del año (enero hasta i,t), y lo transcurrido en igual mes del año inmediatamente anterior (enero hasta $i,t-1$).
- Variación anual: variación porcentual calculada entre el mes del año en referencia (i,t) y el mismo mes del año inmediatamente anterior ($i,t-1$).
- Variación acumulada anual: variación porcentual calculada entre el acumulado de los últimos doce meses, con relación al mes de año en referencia (i,t) y el acumulado de igual mes del año inmediatamente anterior ($i,t-1$).

Convenciones

p Cifra preliminar de avance, por falta de cobertura total y/o revisión completa de la información.

N/A: No es aplicable.

Impreso en la Dirección de Difusión, Mercadeo y Cultura Estadística
Departamento Administrativo Nacional de Estadística - DANE -
Bogotá, D.C. - Colombia – Agosto de 2013

www.dane.gov.co