

COMERCIO EXTERIOR- EXPORTACIONES Marzo de 2010

Contenido

1. Comportamiento general de las exportaciones
2. Exportaciones tradicionales
3. Exportaciones no tradicionales
4. Exportaciones según fechas de embarque
5. Grado tecnológico de las exportaciones no tradicionales

Ficha Metodológica



Código N° 1081-1
Producción y difusión de la información estadística estratégica oficial. Regulación del sistema estadístico nacional
NTC ISO 9001:2000



Código N° 011-1
Producción y difusión de la información estadística estratégica oficial. Regulación del sistema estadístico nacional
NTC GP 1000:2004



Resumen

- En marzo de 2010, las exportaciones totales crecieron 19,4% con relación a igual mes de 2009. Esto como resultado de las mayores ventas externas de productos tradicionales (39,8%).
- Durante el primer trimestre de 2010, se registraron exportaciones por US\$9 025,6 millones, monto superior en 19,1% al observado en el mismo período de 2009.
- Las exportaciones acumuladas para los últimos doce meses hasta marzo, disminuyeron 6,1%.
- Durante los tres primeros meses de 2010, las exportaciones destinadas a Estados Unidos registraron un aumento de 62,0%, debido principalmente a las mayores ventas de combustibles y aceites minerales y sus productos (89,1%).
- En el primer trimestre de 2010, las exportaciones destinadas a Venezuela disminuyeron 72,8%, debido en parte a las menores ventas de carnes y despojos comestibles (-100%) y, calderas, máquinas y partes (-75,6%).
- En marzo de 2010 se declararon ventas al exterior por US\$3 236,4 millones FOB, de los cuales US\$2 339,7 millones se embarcaron durante este mes, US\$643,6 millones en febrero, US\$95,5 millones en enero, US\$50,8 millones en diciembre y US\$106,8 millones en meses anteriores. ⁽¹⁾

Director

Héctor Maldonado Gómez

Subdirector

Carlos Eduardo Sepúlveda Rico

Director de Metodología y Producción Estadística

Eduardo Efraín Freire Delgado

(1) Nota aclaratoria: la fecha a la que se refieren las estadísticas de exportación es la de declaración de las mercancías, NO la de embarque.

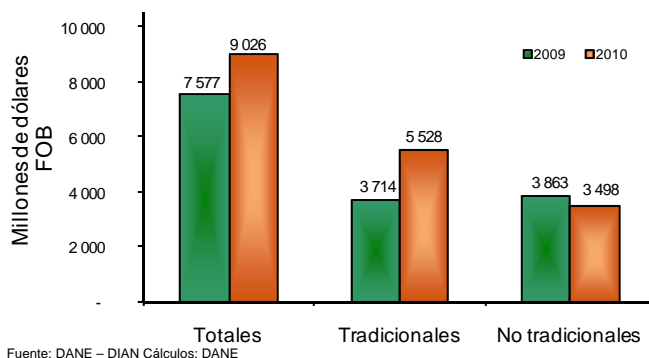
1. COMPORTAMIENTO GENERAL DE LAS EXPORTACIONES

1.1 Resultados generales

Enero - marzo 2010

De acuerdo con las declaraciones de exportación procesadas por el DANE y la DIAN, durante los tres primeros meses de 2010 las ventas externas del país crecieron 19,1% con relación a las del mismo período de 2009, al pasar de US\$7 577,1 millones FOB a US\$9 025,6 millones FOB. (Cuadro 1 del anexo).

Gráfico 1
Valor FOB de las exportaciones
Enero - marzo (2009 - 2010)

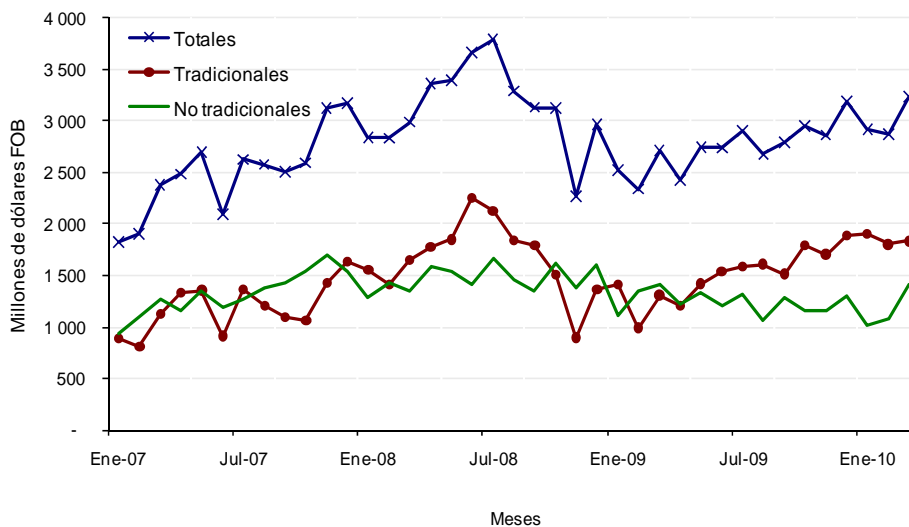


Este resultado obedeció principalmente al crecimiento de 48,8% en las exportaciones de productos tradicionales, debido fundamentalmente al aumento de las ventas de petróleo y sus derivados (132,0%). En volumen estas ventas presentaron un aumento de 18,6%.

Por su parte, las exportaciones no tradicionales disminuyeron 9,5%, debido principalmente a las menores ventas de animales vivos y sus productos (-83.9%) y textiles (-53.0%). (Cuadro 7).

Sin incluir las exportaciones de oro ni esmeraldas en el grupo de las exportaciones no tradicionales, la contracción registrada fue 14,2%.

Gráfico 2
Valor FOB de las exportaciones totales, tradicionales y no tradicionales
Enero 2007 - marzo 2010



Fuente: DANE – DIAN Cálculos: DANE



Cuadro 1
Variación de las exportaciones
2010/2009

Descripción	Enero - marzo		Marzo		12 meses a marzo	
	Variación %	Contribución a la variación	Variación %	Contribución a la variación	Variación %	Contribución a la variación
Totales	19,1	19,1	19,4	19,4	-6,1	-6,1
Tradicionales	48,8	23,9	39,8	19,2	3,5	1,8
Petróleo y derivados	132,0	26,6	103,0	21,6	11,1	3,4
Carbón	-9,7	-2,0	-13,2	-2,6	-3,8	-0,6
Café	-15,1	-1,0	5,1	0,3	-17,1	-0,8
Ferróníquel	9,7	0,2	-1,8	0,0	-6,3	-0,1
No tradicionales	-9,5	-4,8	0,3	0,2	-16,7	-8,0
-No trad. sin oro ni esmeraldas	-14,2	-6,6	-3,9	-1,8	-21,2	-9,4

Fuente: DANE - DIAN Cálculos: DANE

Por países, la mayor contribución a la variación positiva de las exportaciones se registró en los productos vendidos a Estados Unidos (62,0%), que se tradujo en un aporte de 19,8 puntos porcentuales al aumento de 19,1% de las exportaciones totales. Según capítulos del arancel, dicho crecimiento se debió principalmente a las mayores ventas de combustibles y aceites minerales y sus productos (89,1%). Por su parte, las mayores variaciones se registraron en las ventas externas a China e India, resultado explicado por el incremento de las exportaciones de petróleo y sus derivados, que alcanzó un monto de US\$384,4 millones y US\$64,6 millones, respectivamente.

Cuadro 2
Variación porcentual del valor FOB de las exportaciones totales, tradicionales y no tradicionales, según destino
Enero - marzo 2010/2009

Países	Totales		Tradicionales		No Tradicionales	
	Variación %	Contribución a la variación	Variación %	Contribución a la variación	Variación %	Contribución a la variación
Totales	19,1	19,1	48,8	48,8	-9,5	-9,5
Estados Unidos	62,0	19,8	74,2	33,7	33,8	6,4
China	505,5	6,9	553,3	12,2	329,9	1,9
India	2186,4	1,3	828861,8	2,6	3,5	0,0
República Dominicana	74,5	1,1	115,9	2,1	6,6	0,1
Francia	114,2	0,9	125,8	1,5	73,0	0,2
Reino Unido	-23,1	-0,7	-37,6	-1,6	19,8	0,3
Singapur	-95,7	-0,8	-97,1	-1,6	-41,4	0,0
Chipre	-99,7	-0,9	-100,0	-1,8	*	0,0
Venezuela	-72,8	-13,4	-66,6	-1,2	-73,1	-25,2
Resto de países	11,8	4,9	7,1	2,8	100,8	10,7

Fuente: DANE -DIAN Cálculos: DANE

*Por no registrarse movimiento en el período base de la comparación, no es posible calcular la variación porcentual

En contraste, las ventas a Venezuela, con una disminución de 72,8%, aportaron -13,4 puntos porcentuales a la variación total. Este comportamiento se debió en parte a la contracción de las exportaciones de carnes y despojos comestibles (-100,0%).



Cuadro 3
Variación porcentual del valor FOB de las exportaciones por capítulos
del arancel y países de destino
Enero - marzo 2010/2009

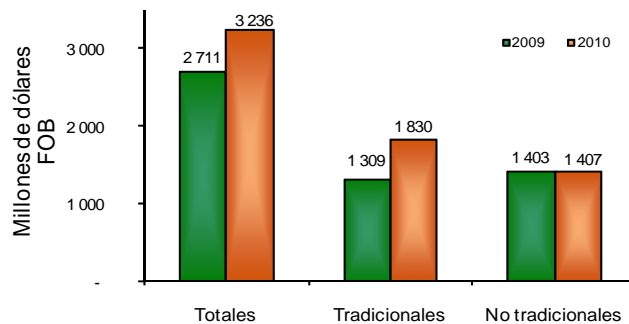
Descripción	Estados Unidos	
	Variación	Contribución país
Combustibles y aceites minerales y sus productos	89,1	54,4
Perlas finas, piedras y metales preciosos	59,4	5,3
Plantas vivas y productos de la floricultura	80,3	4,1
Café, té, yerba mate y especias	-29,9	-2,5
Demás productos	4,6	0,8
Total	62,0	62,0
China		
Combustibles y aceites minerales y sus productos	259671,5	424,2
Cobre y sus manufacturas	619,1	61,2
Fundición, hierro y acero	11,4	9,1
Demás productos	111,9	11,1
Total	505,5	505,5
India		
Combustibles y aceites minerales y sus productos	828861,8	2182,9
Materias plásticas y manufacturas	-99,5	-71,0
Demás productos	262,2	74,5
Total	2186,4	2186,4
Venezuela		
Carnes y despojos comestibles	-100,0	-20,6
Calderas, máquinas y partes	-75,6	-5,3
Combustibles y aceites minerales y sus productos	-69,4	-3,6
Pieles y cueros	-96,1	-3,0
Papel, cartón y sus manufacturas	-48,4	-2,9
Aceites esenciales, perfumería, cosméticos	-63,2	-2,8
Demás productos	-64,5	-34,6
Total	-72,8	-72,8

Fuente: DANE – DIAN Cálculos: DANE

Marzo

En marzo de 2010, el valor FOB de las ventas externas del país aumentó 19,4% con relación al mismo mes del año anterior. Las exportaciones se ubicaron en US\$3 236,4 millones, frente a los US\$2 711,3 millones registrados en marzo de 2009. Este resultado estuvo explicado principalmente por el crecimiento de 39,8% en las exportaciones tradicionales, que pasaron de US\$1 308,6 millones en marzo de 2009 a US\$1 829,6 millones en el mismo mes de 2010; el producto que más contribuyó a dicho aumento fue petróleo y sus derivados (103,0%).

Gráfico 3
Valor FOB de las exportaciones
Marzo (2009 - 2010)



Fuente: DANE – DIAN Cálculos: DANE

Las exportaciones de productos tradicionales en el mes representaron 56,5% del valor FOB total y 91,9% de las toneladas. Por su parte, los productos no tradicionales representaron 43,5% del valor FOB y 8,1% de las toneladas vendidas en marzo.



Cuadro 4
Variación porcentual del valor FOB de las exportaciones totales, tradicionales y no tradicionales, según destino
Marzo 2010/2009

Países	Totales		Tradicionales		No Tradicionales	
	Variación %	Contribución a la variación	Variación %	Contribución a la variación	Variación %	Contribución a la variación
Totales	19,4	19,4	39,8	39,8	0,3	0,3
Estados Unidos	58,0	19,1	63,2	29,9	46,3	9,0
China	533,6	7,2	615,8	12,8	302,7	2,1
República Dominicana	162,1	2,0	257,2	3,9	25,9	0,3
Ecuador	37,3	1,5	1087,1	0,9	26,8	2,1
Irlanda	-100,0	-1,0	-100,0	-2,0	-100,0	0,0
Singapur	-98,7	-1,2	-100,0	-2,4	17,5	0,0
Reino Unido	-59,7	-2,5	-82,0	-5,5	26,2	0,4
Venezuela	-68,9	-12,5	50,0	0,2	-69,9	-24,3
Resto de países	18,2	6,6	5,4	2,0	31,1	10,8

Fuente: DANE –DIAN Cálculos: DANE

En marzo de 2010, la mayor contribución a la variación de las exportaciones se registró en los productos vendidos a Estados Unidos (58,0%), que se tradujo en un aporte de 19,1 puntos porcentuales al aumento de 19,4% de las exportaciones totales. Según capítulos del arancel, dicho crecimiento se debió principalmente a las mayores ventas de combustibles y aceites minerales y sus productos (70,8%).

Cuadro 5
Variación porcentual del valor FOB de las exportaciones por capítulos del arancel y países de destino
Marzo 2010/2009

Descripción	Estados Unidos	
	Variación	Contribución
Combustibles y aceites minerales y sus productos	70,8	44,6
Perlas finas, piedras y metales preciosos	53,9	5,1
Plantas vivas y productos de la floricultura	65,7	4,7
Navegación aérea o espacial	263,1	2,1
Demás productos	7,4	1,4
Total	58,0	58,0
China		
Combustibles y aceites minerales y sus productos	250874,8	434,9
Cobre y sus manufacturas	525,5	68,1
Fundición, hierro y acero	21,1	16,3
Demás productos	144,0	14,4
Total	533,6	533,6
Venezuela		
Carnes y despojos comestibles	-100,0	-22,3
Calderas, máquinas y partes	-72,1	-4,8
Pieles y cueros	-94,0	-3,2
Sal; azufre; tierras y piedras; yesos, cales y cemento:	-98,5	-3,1
Papel, cartón y sus manufacturas	-46,5	-3,0
Demás productos	-56,0	-32,5
Total	-68,9	-68,9

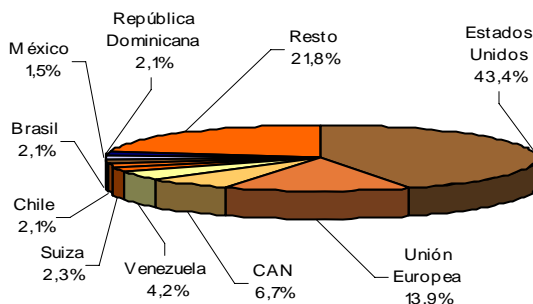
Fuente: DANE –DIAN Cálculos: DANE

1.2 Exportaciones totales según países de destino

Enero - marzo 2010

Estados Unidos fue el principal destino de las exportaciones colombianas, y participó con 43,4% del valor total exportado en los tres primeros meses de 2010; le siguen en su orden, los países de la Unión Europea (13,9%) y los países de la Comunidad Andina (6,7%). (Cuadro 4 del anexo).

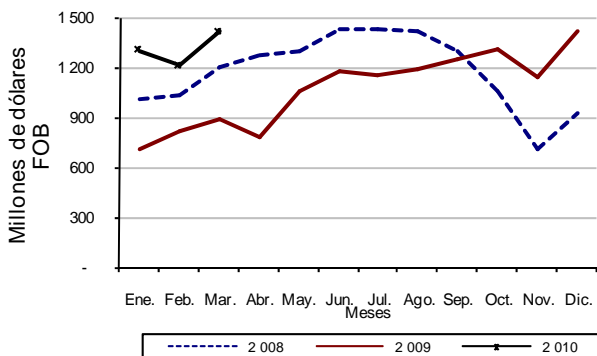
Gráfico 4
Distribución porcentual del valor FOB de las exportaciones, según país de destino
Enero - marzo 2010



Fuente: DANE – DIAN Cálculos: DANE

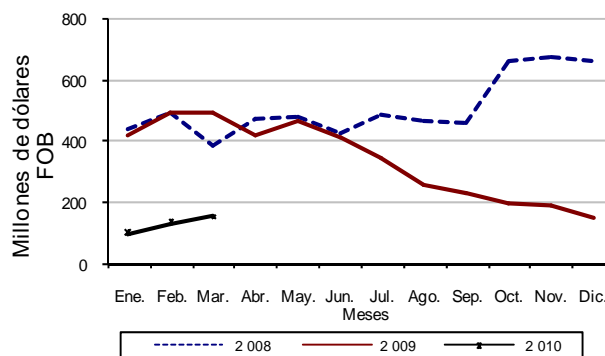
Exportaciones mensuales según países

Gráfico 5
Exportaciones mensuales a Estados Unidos
2008 - 2010 (Marzo)



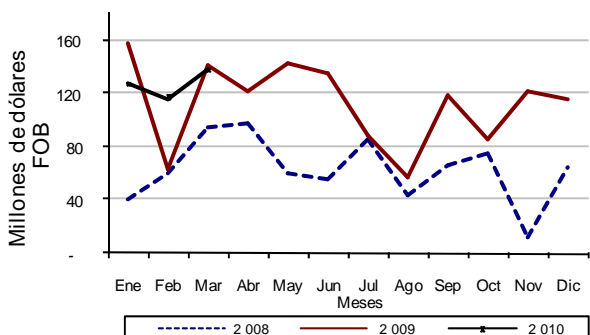
Fuente: DANE – DIAN Cálculos: DANE

Gráfico 6
Exportaciones mensuales a Venezuela
2008 - 2010 (Marzo)



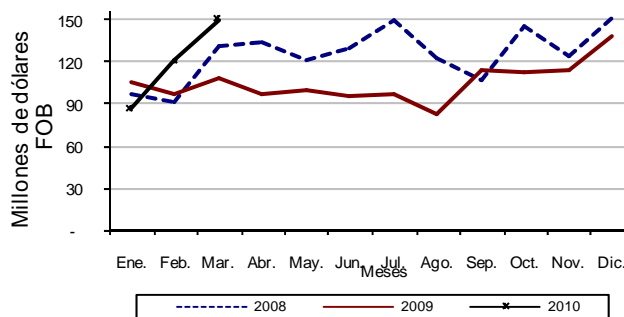
Fuente: DANE – DIAN Cálculos: DANE

Gráfico 7
Exportaciones mensuales a los Países Bajos
2008 - 2010 (Marzo)



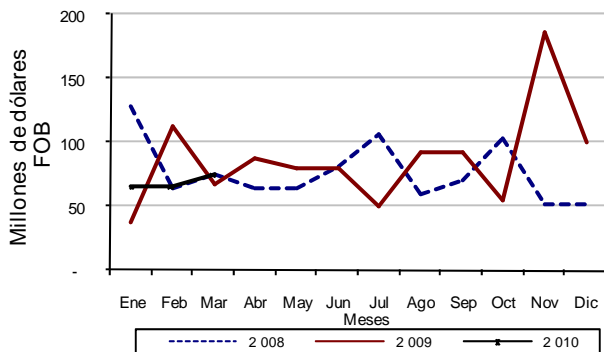
Fuente: DANE – DIAN Cálculos: DANE

Gráfico 8
Exportaciones mensuales a Ecuador
2008 - 2010 (Marzo)



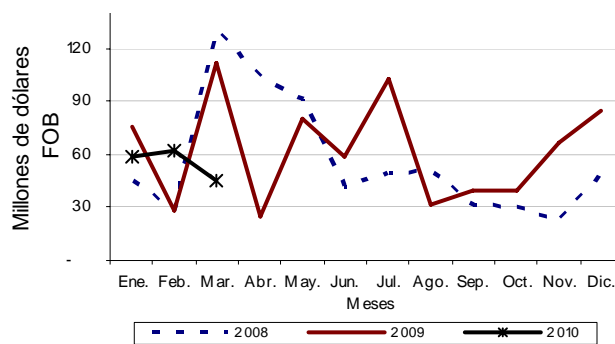
Fuente: DANE – DIAN Cálculos: DANE

Gráfico 9
Exportaciones mensuales a Suiza
2008 - 2010 (Marzo)



Fuente: DANE – DIAN Cálculos: DANE

Gráfico 10
Exportaciones mensuales a Reino Unido
2008 - 2010 (Marzo)



Fuente: DANE – DIAN Cálculos: DANE

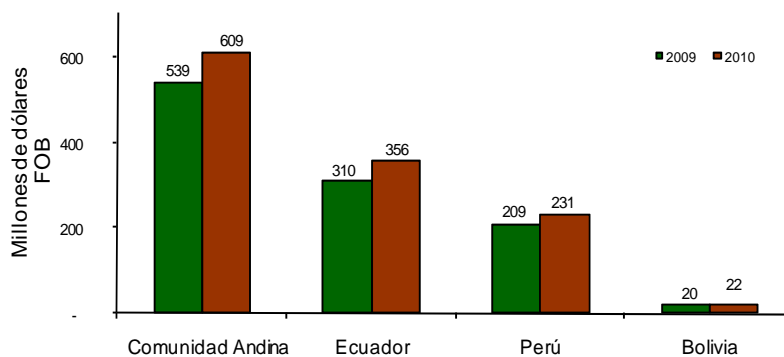
1.3 Exportaciones totales destinadas a la Comunidad Andina

Durante el período enero - marzo de 2010, las ventas externas destinadas a los países de la Comunidad Andina aumentaron 13,0%, al compararlas con las registradas en igual período de 2009. Este resultado obedece fundamentalmente al crecimiento de 15,0% en las exportaciones a Ecuador, que aportaron 8,6 puntos porcentuales a dicha variación. Las exportaciones a Perú presentaron un aumento de 10,5% y aportaron 4,1 puntos porcentuales, y las ventas a Bolivia, con un crecimiento de 9,3%, aportaron 0,3 puntos a la variación total de la Comunidad (13,0%).

A su vez, el aumento registrado en las ventas destinadas a Ecuador obedeció, básicamente, a las mayores ventas de combustibles y aceites minerales y sus productos (163,4%).

Hacia Perú, el principal aumento se presentó en las ventas de materias plásticas (55,0%).

Gráfico 11
Exportaciones totales a la Comunidad Andina
Enero - marzo 2009 - 2010



Fuente: DANE – DIAN Cálculos: DANE

2. EXPORTACIONES TRADICIONALES

2.1 Resultados generales

Enero - marzo 2010

Las exportaciones de productos tradicionales realizadas durante el primer trimestre de 2010 participaron con 61,2% del valor total de las ventas externas del país y con 92,9% de las toneladas vendidas.

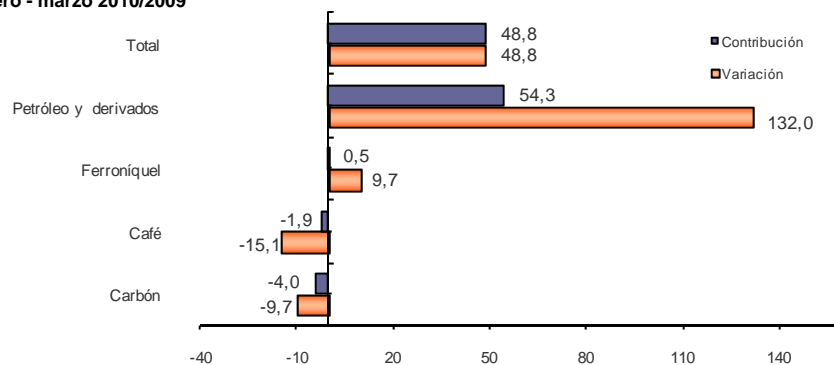
En este mismo período, el valor FOB de las exportaciones tradicionales aumentó 48,8%. Este resultado se explica principalmente por el comportamiento de las ventas de petróleo (132,0%) que aportaron 54,3 puntos porcentuales a dicha variación. No obstante, la magnitud del aumento del valor fue un efecto en el incremento en los precios, ya que en volumen se registró un crecimiento de 18,6%.

Las ventas externas de ferroniquel aumentaron 9,7% y aportaron 0,5 puntos porcentuales a la variación de las exportaciones tradicionales; en volumen presentaron una disminución de 35,3%.

El valor FOB de las exportaciones de café presentó una disminución de 15,1%; así mismo, el volumen disminuyó 38,7%.

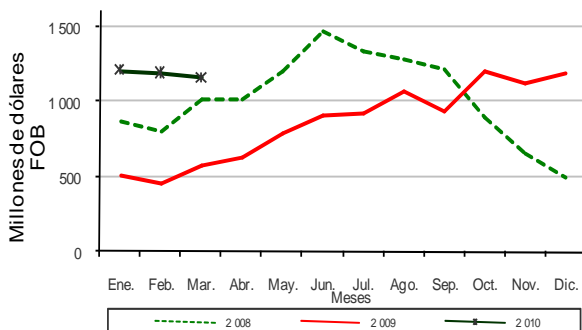
Las ventas externas de carbón disminuyeron 9,7% y restaron 4,0 puntos porcentuales a la variación de las exportaciones tradicionales. En volumen presentaron una disminución de 6,9%.

Gráfico 12
Comportamiento del valor FOB de las exportaciones tradicionales
Enero - marzo 2010/2009



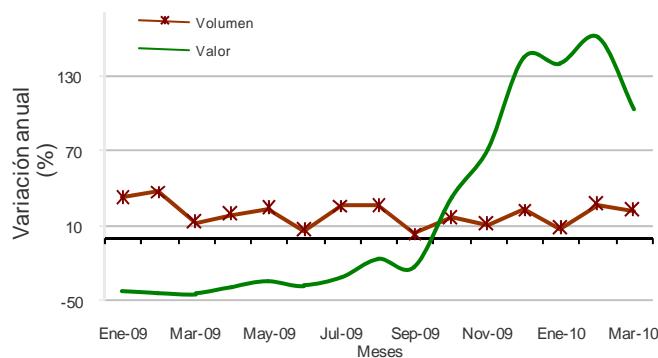
Fuente: DANE – DIAN Cálculos: DANE

Gráfico 13
Valor FOB de las exportaciones de petróleo y derivados
2008 – 2010 (Marzo)



Fuente: DANE – DIAN Cálculos: DANE

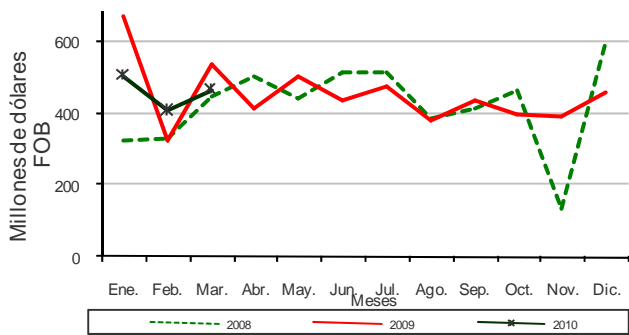
Evolución de las exportaciones de petróleo en valor y volumen



Fuente: DANE – DIAN Cálculos: DANE

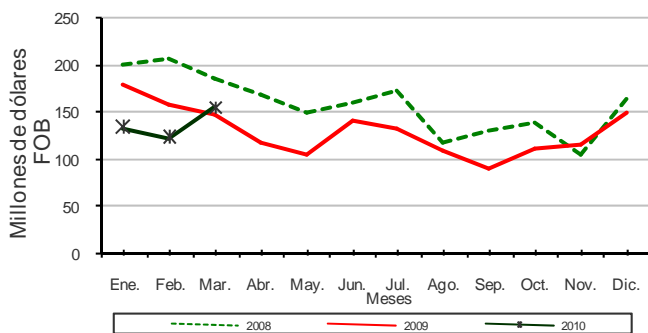
Gráfico 14

Gráfico 15
Valor FOB de las exportaciones de carbón
2008 - 2010 (Marzo)



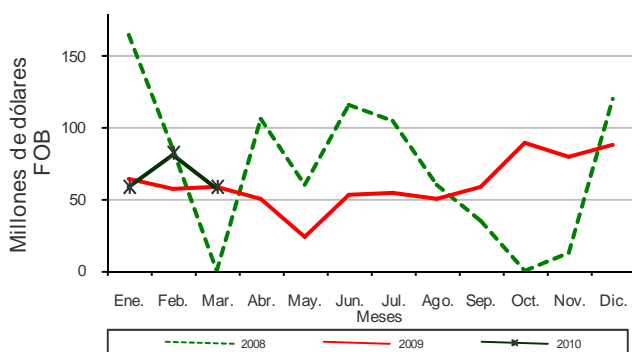
Fuente: DANE – DIAN Cálculos: DANE

Gráfico 17
Valor FOB de las exportaciones de café
2008 - 2010 (Marzo)



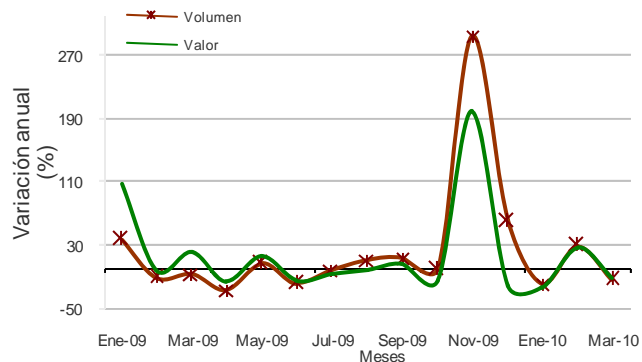
Fuente: DANE – DIAN Cálculos: DANE

Gráfico 19
Valor FOB de las exportaciones de ferróniquel
2008 - 2010 (Marzo)



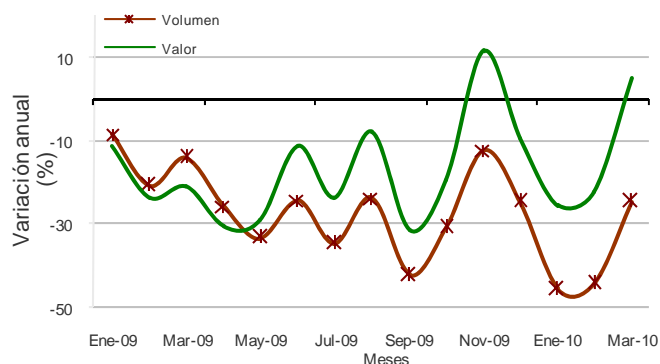
Fuente: DANE – DIAN Cálculos: DANE

Gráfico 16
Evolución de las exportaciones de carbón



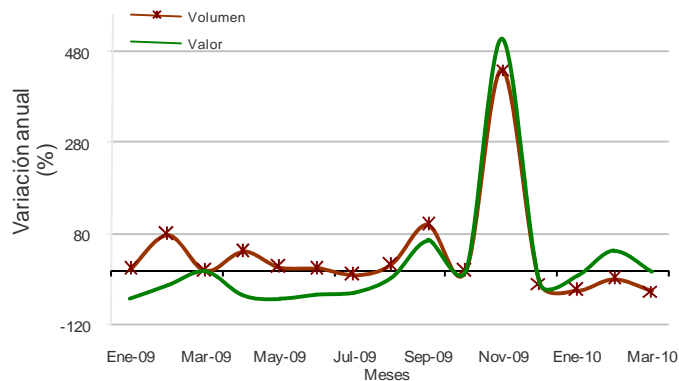
Fuente: DANE – DIAN Cálculos: DANE

Gráfico 18
Evolución de las exportaciones de café



Fuente: DANE – DIAN Cálculos: DANE

Gráfico 20
Evolución de las exportaciones de ferróniquel

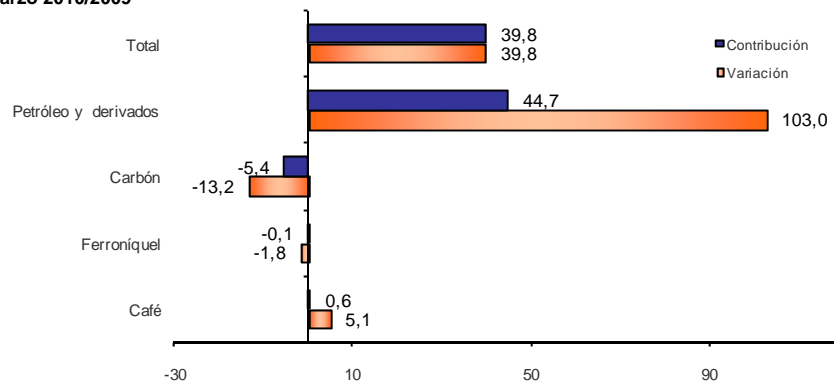


Fuente: DANE – DIAN Cálculos: DANE

Marzo

El valor FOB de las exportaciones tradicionales aumentó 39,8%, al pasar de US\$1 308,6 millones a US\$1 829,6 millones. Este resultado se explica principalmente por el comportamiento de las ventas de petróleo y sus derivados que aportaron 44,7 puntos porcentuales a dicha variación. Las toneladas presentaron un crecimiento de 22,2%.

Gráfico 21
Comportamiento del valor FOB de las exportaciones tradicionales
Marzo 2010/2009



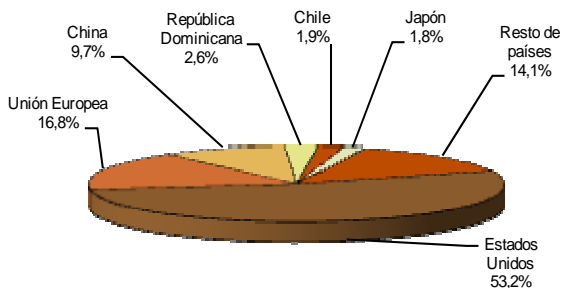
Fuente: DANE – DIAN Cálculos: DANE

2.2 Exportaciones tradicionales según país de destino

Enero - marzo 2010

El 53,2% de las ventas externas de productos tradicionales tuvieron como destino Estados Unidos; 16,8% los países de la Unión Europea; 9,7% China; 2,6% República Dominicana; 1,9% Chile y 1,8% Japón.

Gráfico 22
Distribución porcentual del valor FOB de las exportaciones tradicionales, por destino
Enero - marzo 2010



Fuente: DANE – DIAN Cálculos: DANE

El crecimiento de 48,8% registrado en las exportaciones tradicionales durante el primer trimestre de 2010, se explica principalmente por el comportamiento de las ventas a Estados Unidos que aportaron 33,7 puntos porcentuales a esta variación, al pasar de US\$1 686,9 millones durante los tres primeros meses de 2009 a US\$2 939,3 millones en el mismo periodo de 2010. Este resultado se justifica principalmente por el aumento de las exportaciones de combustibles y aceites minerales y sus productos (89,1%).

En contraste, las exportaciones tradicionales realizadas a Chipre disminuyeron 100,0%, con una contribución de -1,8 puntos porcentuales a la variación de 48,8%. Este resultado lo explica la contracción de las ventas externas de combustibles y aceites minerales y sus productos (-100,0%).



Marzo

El aumento de 39,8% registrado en las exportaciones tradicionales en marzo de 2010, se explica principalmente por el comportamiento de las ventas a Estados Unidos que aportaron 29,9 puntos porcentuales a esta variación, al pasar de US\$620,1 millones en marzo de 2009 a US\$1 011,8 millones en el mismo mes de 2010. Este resultado se justifica principalmente por el aumento de las exportaciones de combustibles y aceites minerales y sus productos (70,8%).

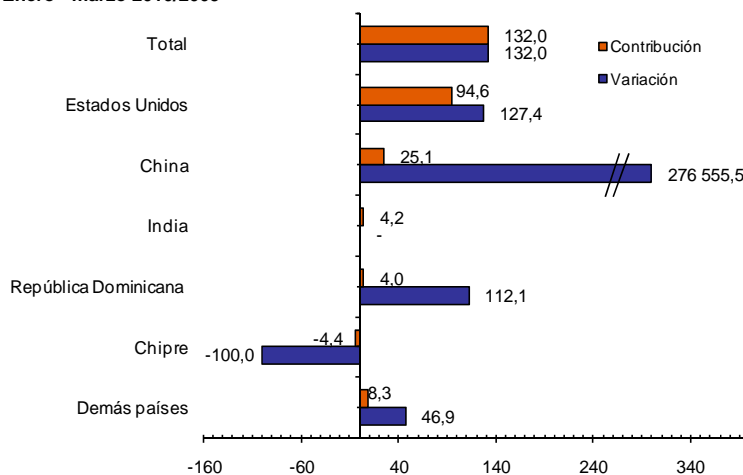
Cuadro 6
Variación porcentual del valor FOB de las exportaciones tradicionales, según destino
2010/2009

Países	Enero - marzo		Marzo	
	Variación %	Contribución a la variación	Variación %	Contribución a la variación
Totales	48,8	48,8	39,8	39,8
ALADI	-8,2	-0,6	17,5	1,0
Comunidad Andina	-6,5	-0,1	357,8	1,3
Bolivia	0,0	0,0	0,0	0,0
Ecuador	402,9	0,3	1087,1	0,9
Perú	-49,2	-0,4	152,1	0,4
Resto países de ALADI	-8,4	-0,6	-5,4	-0,3
Argentina	91,8	0,0	64,2	0,0
Brasil	13,5	0,2	-5,4	-0,1
Chile	13,0	0,3	3,1	0,1
México	-64,5	-0,4	-42,9	-0,3
Venezuela	-66,6	-1,2	50,0	0,2
Estados Unidos	74,2	33,7	63,2	29,9
Puerto Rico	-16,6	-0,1	-8,9	-0,1
Canadá	-20,5	-0,5	109,1	1,1
Unión Europea	-10,1	-2,8	-30,4	-8,7
Chipre	-100,0	-1,8	0,0	0,0
Reino Unido	-37,6	-1,6	-82,0	-5,5
Demás Unión Europea	2,9	0,6	-14,5	-3,2
Japón	31,2	0,6	91,5	1,7
China	553,3	12,2	615,8	12,8
Costa Rica	2652,2	0,2	1012,0	0,1
República Dominicana	115,9	2,1	257,2	3,9
Suiza	-91,3	-1,4	-84,5	-2,0
Resto de países	63,3	5,4	0,4	0,0

Fuente: DANE – DIAN Cálculos: DANE

El aumento de 132,0% registrado en las ventas externas de **petróleo y sus derivados** en el período enero - marzo de 2010, se explica fundamentalmente por el comportamiento de las exportaciones a Estados Unidos, que presentaron un crecimiento de 127,4% y aportaron 94,6 puntos porcentuales a esa variación. Las exportaciones destinadas a China alcanzaron un monto de US\$384,4 millones y aportaron 25,1 puntos porcentuales a la variación.

Gráfico 23
Comportamiento del valor FOB de las exportaciones de petróleo
Enero - marzo 2010/2009



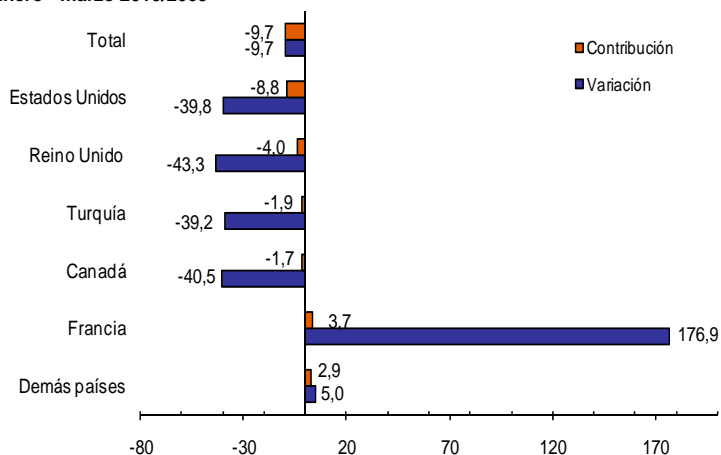
Fuente: DANE – DIAN Cálculos: DANE

- Por no registrarse movimiento en el período base de la comparación, no es posible calcular la variación porcentual



Con relación a la contracción de 9,7% presentado por las exportaciones de **carbón** en el primer trimestre de 2010, los mercados que principalmente lo explican son: Estados Unidos, cuyas ventas pasaron de US\$337,8 millones en los tres primeros meses de 2009 a US\$203,3 millones en el mismo período de 2010, lo que corresponde a una contribución de -8,8 puntos porcentuales, y Reino Unido, al pasar de US\$141,4 millones a US\$80,2 millones con una contribución de -4,0 puntos porcentuales. Por su parte, las ventas a Francia alcanzaron un monto de US\$89,2 millones en el período analizado.

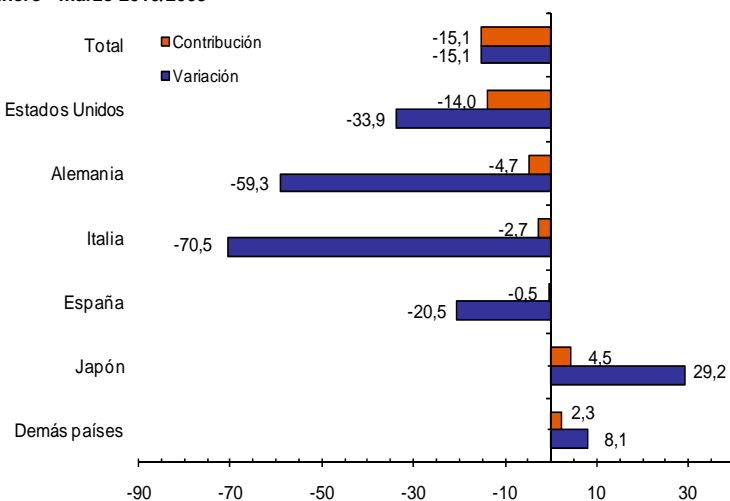
Gráfico 24
Comportamiento del valor FOB de las exportaciones de carbón
Enero - marzo 2010/2009



Fuente: DANE – DIAN Cálculos: DANE

La disminución de 15,1% registrada por las exportaciones de **café** en el período de análisis, se debió principalmente a la contracción de las ventas a Estados Unidos, que pasaron de US\$198,2 millones a US\$131,1 millones.

Gráfico 25
Comportamiento del valor FOB de las exportaciones de café
Enero - marzo 2010/2009

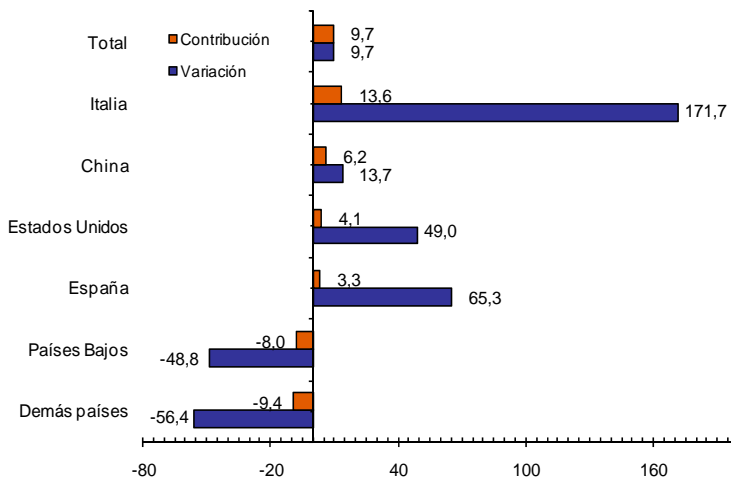


Fuente: DANE – DIAN Cálculos: DANE



El aumento de las exportaciones de **ferróniquel** en el período enero - marzo de 2010, se debió principalmente al crecimiento de las ventas externas a Italia y China. Por su parte, las exportaciones de ferróniquel destinadas a Países Bajos alcanzaron un monto de US\$15,1 millones registrando una disminución de 48,8%.

Gráfico 26
Comportamiento del valor FOB de las exportaciones de ferróniquel
Enero - marzo 2010/2009



Fuente: DANE – DIAN Cálculos: DANE

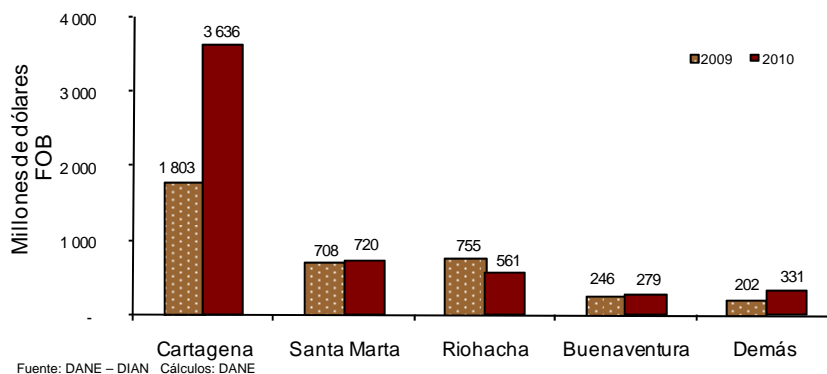
2.3 Exportaciones tradicionales según aduanas del país

Enero - marzo 2010

Por la aduana de Cartagena se tramitó 65,8% del valor total de las exportaciones tradicionales realizadas por Colombia durante el período de referencia; 13,0% por la de Santa Marta; 10,2% por la de Riohacha; 5,0% por la de Buenaventura y 6,0% por las demás aduanas.

El crecimiento de 101,7% registrada en las exportaciones tradicionales realizadas a través de la aduana de Cartagena, contribuyó con 49,4 puntos porcentuales a la variación de 48,8% registrada por este grupo de mercancías.

Gráfico 27
Exportaciones tradicionales, según aduanas
Enero - marzo (2009 - 2010)



Fuente: DANE – DIAN Cálculos: DANE

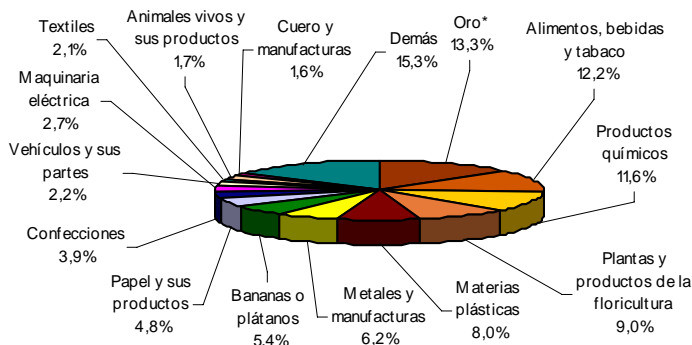
3. EXPORTACIONES NO TRADICIONALES

3.1 Resultados generales

Enero – marzo 2010

Durante el primer trimestre de 2010, las exportaciones de productos no tradicionales disminuyeron 9,5%.

Gráfico 28
Distribución porcentual del valor FOB de las exportaciones no tradicionales
Enero - marzo 2010



Fuente: DANE – DIAN Cálculos: DANE
*Incluye desperdicios y desechos de oro

Por grupos de mercancías, los que más contribuyeron a dicha disminución fueron:

- Animales vivos y sus productos: presentaron una contracción de 83,9%, al pasar de US\$363,1 millones a US\$58,3 millones.
- Textiles: registraron una disminución de 53,0%, al pasar de US\$156,0 millones a US\$73,3 millones.
- Papel y sus productos: registraron una disminución de 25,4%, al pasar de US\$223,6 millones a US\$166,8 millones.

Estos resultados fueron contrarrestados en parte, por el comportamiento de las exportaciones de:

- Plantas y productos de la floricultura: registraron un crecimiento de 75,8%, al pasar de US\$179,5 millones a US\$315,5 millones.
- Oro: registró un aumento de 34,8%, al pasar de US\$345,2 millones a US\$465,2 millones.

Cuadro 7
Resumen de las exportaciones no tradicionales
Variación porcentual del valor FOB
2010/2009

Grupos	Enero - marzo			Marzo		
	Variación %	Contribución a la variación	Participación (%) 2010	Variación %	Contribución a la variación	Participación (%) 2010
Total no tradicionales	-9,5	-9,5	100,0	0,3	0,3	100,0
Animales vivos y sus productos	-83,9	-7,9	1,7	-81,6	-8,2	1,9
Textiles ^{1/}	-53,0	-2,1	2,1	-50,7	-2,1	2,1
Papel y sus productos ^{2/}	-25,4	-1,5	4,8	-12,2	-0,6	4,6
Cuero y manufacturas	-49,5	-1,5	1,6	-39,8	-1,2	1,7
Maquinaria eléctrica	-32,9	-1,2	2,7	-46,1	-1,7	2,0
Confecciones	-21,0	-0,9	3,9	-17,6	-0,8	3,6
Productos químicos ^{1/}	-7,7	-0,9	11,6	4,8	0,5	11,9
Bananas o plátanos	-11,3	-0,6	5,4	-10,5	-0,6	5,3
Materias plásticas	3,2	0,2	8,0	29,6	1,9	8,4
Vehículos y sus partes	13,9	0,2	2,2	50,9	0,8	2,5
Metales y manufacturas	12,2	0,6	6,2	60,0	2,3	6,0
Alimentos, bebidas y tabaco ^{1/}	24,8	2,2	12,2	26,5	2,4	11,2
Oro*	34,8	3,1	13,3	39,5	3,5	12,5
Plantas y productos de la floricultura	75,8	3,5	9,0	69,7	4,4	10,6
Demás	-16,4	-2,7	15,3	-1,6	-0,3	15,8

Fuente: DANE – DIAN Cálculos: DANE

*Incluye desperdicios y desechos de oro

^{1/}Incluyen productos primarios e industriales

^{2/}Incluye impresos

Marzo 2010

En marzo de 2010, las exportaciones de productos no tradicionales aumentaron 0,3%.

Cuadro 8
Resumen de las exportaciones no tradicionales
Variación porcentual del valor FOB
Marzo 2010/2009

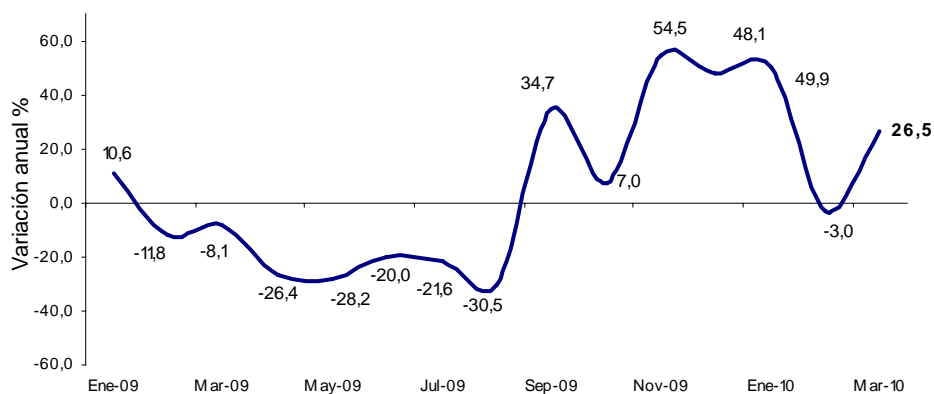
Grupos	No Tradicionales			Venezuela			Sin Venezuela		
	Variación %	Contribución a la variación	Participación (%) 2010	Variación %	Contribución a la variación	Participación (%) 2010	Variación %	Contribución a la variación	Participación (%) 2010
Total no tradicionales	0,3	0,3	100,0	-69,9	-69,9	100,0	37,8	37,8	100,0
Alimentos, bebidas y tabaco1/	26,5	2,4	11,2	-43,7	-2,1	8,9	42,5	4,7	11,5
Metales y manufacturas	60,0	2,3	6,0	-74,7	-3,2	3,6	147,8	5,2	6,3
Materias plásticas	29,6	1,9	8,4	-59,5	-2,5	5,7	55,9	4,3	8,7
Vehículos y sus partes	50,9	0,8	2,5	-96,7	-2,3	0,3	208,2	2,5	2,7
Productos químicos1/	4,8	0,5	11,9	-89,7	-8,7	3,3	44,6	5,5	12,9
Papel y sus productos2/	-12,2	-0,6	4,6	-89,6	-6,7	2,6	64,0	2,6	4,8
Confecciones	-17,6	-0,8	3,6	-42,9	-2,3	10,0	0,9	0,0	2,8
Cuero y manufacturas	-39,8	-1,2	1,7	-85,6	-5,3	3,0	96,1	1,1	1,6
Maquinaria eléctrica	-46,1	-1,7	2,0	-57,1	-2,0	5,0	-40,7	-1,6	1,6
Textiles1/	-50,7	-2,1	2,1	-97,2	-8,3	0,8	57,9	1,1	2,2
Animales vivos y sus productos	-81,6	-8,2	1,9	-98,5	-25,4	1,2	52,3	0,9	1,9
Demás	18,8	7,0	44,2	-6,4	-1,1	55,5	23,9	11,4	42,9

Fuente: DANE – DIAN Cálculos: DANE
1/Incluyen productos primarios e industriales
2/Incluye impresos

Por grupos de mercancías, los que más contribuyeron a dicho aumento fueron:

Alimentos, bebidas y tabaco registraron un crecimiento de 26,5%, al pasar de US\$125,1 millones a US\$158,2 millones.

Gráfico 29
Variación anual de las exportaciones de alimentos, bebidas y tabaco
Marzo 2010/2009

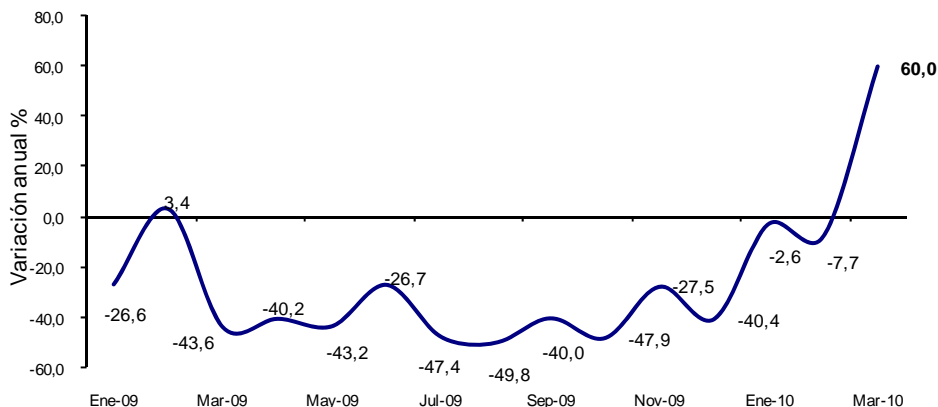


Fuente: DANE – DIAN Cálculos: DANE



Metales y sus manufacturas: registraron un aumento de 60,0%, al pasar de US\$52,9 millones a US\$84,6 millones.

Gráfico 30
Variación anual de las exportaciones de metales y sus manufacturas
Marzo 2010/2009

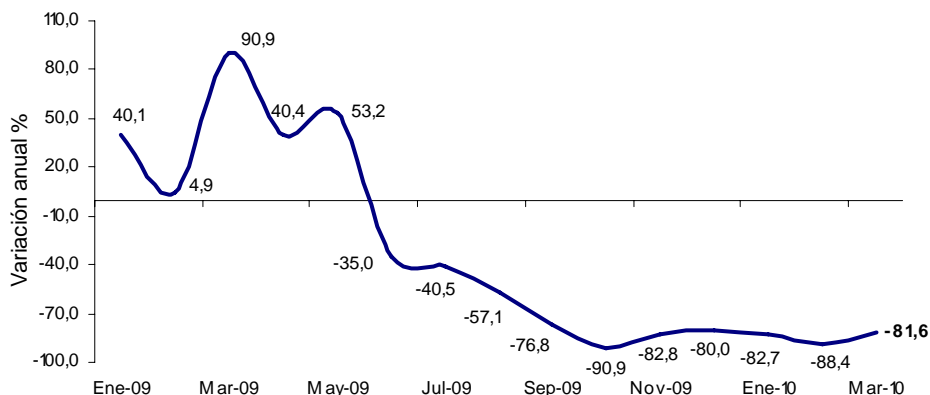


Fuente: DANE – DIAN Cálculos: DANE

Estos resultados fueron contrarrestados, por el comportamiento de las exportaciones de:

Animales vivos y sus productos: presentaron una contracción de 81,6%, al pasar de US\$141,6 millones a US\$26,1 millones.

Gráfico 31
Variación anual de las exportaciones de animales vivos y sus productos
Marzo 2010/2009



Fuente: DANE – DIAN Cálculos: DANE

3.2 Exportaciones no tradicionales según CIU Rev. 3

Enero - marzo 2010

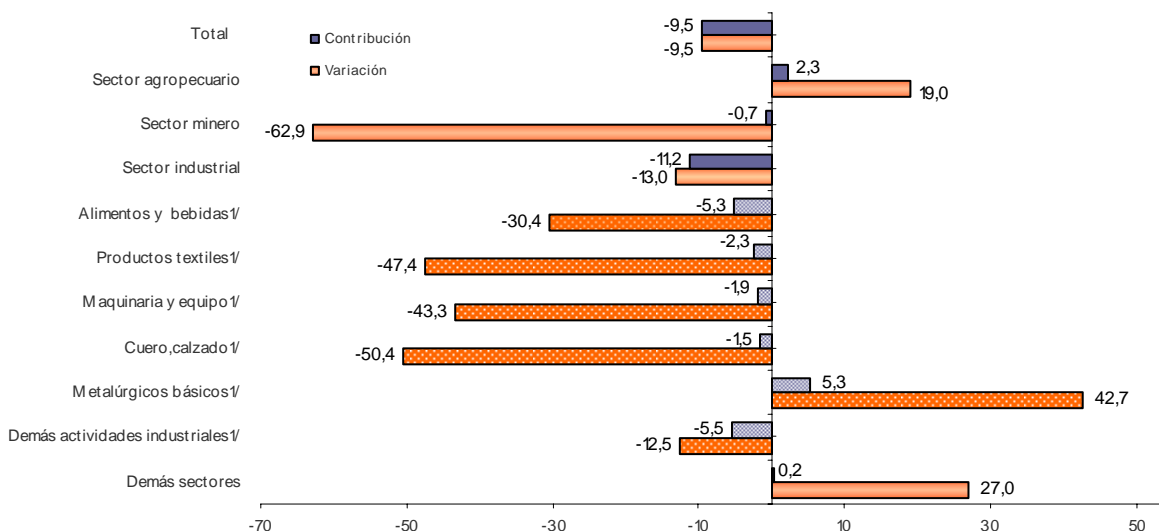
Las ventas externas de productos industriales representaron 82,9% del valor de las exportaciones no tradicionales del período enero – marzo de 2010; las del sector agropecuario, ganadería, caza y silvicultura, 15,7% y las del sector minero, 0,5%. (Cuadro 18 del anexo).

Las exportaciones de productos del sector agropecuario, ganadería, caza y silvicultura aumentaron 19,0%.

Las exportaciones del sector minero presentaron una contracción de 62,9%, al pasar de US\$42,4 millones en los tres primeros meses de 2009 a US\$15,7 millones en igual período de 2010.

Se presentó una disminución de 13,0% en las ventas externas de productos del sector industrial, que pasaron de US\$3 332,5 millones a US\$2 898,9 millones. La disminución más importante, se presentó en alimentos y bebidas (-30,4%), que contribuyeron con -5,3 puntos porcentuales a la variación de las exportaciones no tradicionales.

Gráfico 32
Comportamiento del valor FOB de las exportaciones no tradicionales según CIU Rev.3
Enero - marzo 2010/2009



Fuente: DANE – DIAN Cálculos: DANE
1/ Corresponden a la desagregación del total del sector industrial.

Las ventas externas de productos textiles registraron una contracción de 47,4% y un aporte de -2,3 puntos porcentuales a la variación total. Igualmente, las exportaciones de maquinaria y equipo disminuyeron 43,3%, y contribuyeron con -1,9 puntos porcentuales a la variación total.

En contraste, se presentó un crecimiento de las exportaciones de metalúrgicos básicos (42,7%), que pasaron de US\$474,9 millones en los tres primeros meses de 2009 a US\$677,9 millones en igual período de 2010, lo que significó una contribución de 5,3 puntos porcentuales a la variación de las exportaciones no tradicionales.



Cuadro 9
Variación porcentual del valor FOB de las exportaciones no tradicionales, según CIU Rev.3
2010/2009

Descripción	Enero - marzo			Marzo		
	Variación (%)	Contribución a la variación		Variación (%)	Contribución a la variación	
		Total	Del sector		Total	Del sector
Total	-9,5	-9,5		0,3	0,3	
Sector agropecuario, ganadería, caza y silvicultura	19,0	2,3		24,8	3,5	
Sector minero	-62,9	-0,7		-73,5	-1,0	
Sector industrial	-13,0	-11,2	-13,0	-3,1	-2,6	-3,1
Productos alimenticios y bebidas	-30,4	-5,3	-6,1	-30,5	-5,4	-6,5
Productos de tabaco	-41,1	0,0	0,0	-21,3	0,0	0,0
Fabricación de productos textiles	-47,4	-2,3	-2,7	-46,3	-2,4	-2,9
Fabricación de prendas e vestir	-21,8	-0,7	-0,9	-20,8	-0,7	-0,8
Cuero y sus derivados; calzado	-50,4	-1,5	-1,7	-41,5	-1,2	-1,4
Industria maderera	-39,3	-0,1	-0,2	-11,4	0,0	0,0
Papel, cartón y sus productos	-22,4	-0,9	-1,1	-10,2	-0,4	-0,5
Actividades de edición e impresión	-39,6	-0,7	-0,8	-17,9	-0,3	-0,3
Fabricación de productos de la refinación del petróleo	-89,3	0,0	0,0	-99,8	0,0	0,0
Fabricación de sustancias y productos químicos	0,6	0,1	0,1	19,9	2,9	3,5
Fabricación de productos de caucho y plástico	-20,0	-0,9	-1,1	-2,3	-0,1	-0,1
Otros productos minerales no metálicos	-29,3	-1,0	-1,1	-23,3	-0,8	-1,0
Fabricación de productos metalúrgicos básicos	42,7	5,3	6,1	63,4	7,1	8,4
Productos elaborados de metal	-43,9	-1,2	-1,4	-36,8	-1,0	-1,1
Fabricación de maquinaria y equipo	-43,3	-1,9	-2,1	-42,6	-1,7	-2,0
Fabricación de maquinaria de oficina	5,8	0,0	0,0	27,2	0,0	0,0
Fabricación de maquinaria y aparatos eléctricos	-36,0	-1,1	-1,2	-51,0	-1,6	-1,9
Fabricación de equipos de telecomunicaciones	-31,8	-0,2	-0,2	-38,4	-0,2	-0,2
Fabricación de instrumentos médicos	-39,5	-0,2	-0,3	-36,4	-0,2	-0,3
Fabricación de vehículos	28,0	0,4	0,5	71,0	1,0	1,2
Fabricación de otros tipos de transporte	97,6	0,8	0,9	179,7	1,8	2,1
Fabricación de muebles; industrias manufactureras	0,3	0,0	0,0	13,5	0,3	0,3
Reciclaje	457,5	0,3	0,3	356,1	0,3	0,4
Demás sectores	27,0	0,2		53,5	0,3	

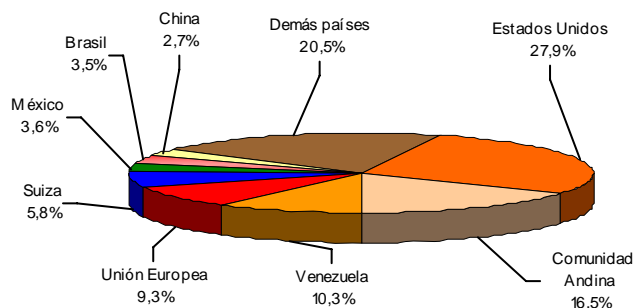
Fuente: DANE – DIAN Cálculos: DANE

3.3 Exportaciones no tradicionales según país de destino

Enero - marzo 2010

Las exportaciones de productos no tradicionales, en el primer trimestre de 2010, se destinaron principalmente al mercado de Estados Unidos, que participó con 27,9% del total presentado por este grupo de productos y alcanzó un monto de US\$976,6 millones. Le siguen, en orden de importancia, las ventas a los países de la Comunidad Andina (16,5%) y a Venezuela (10,3%).

Gráfico 33
Distribución porcentual del valor FOB de las exportaciones no tradicionales, por destino
Enero - marzo 2010



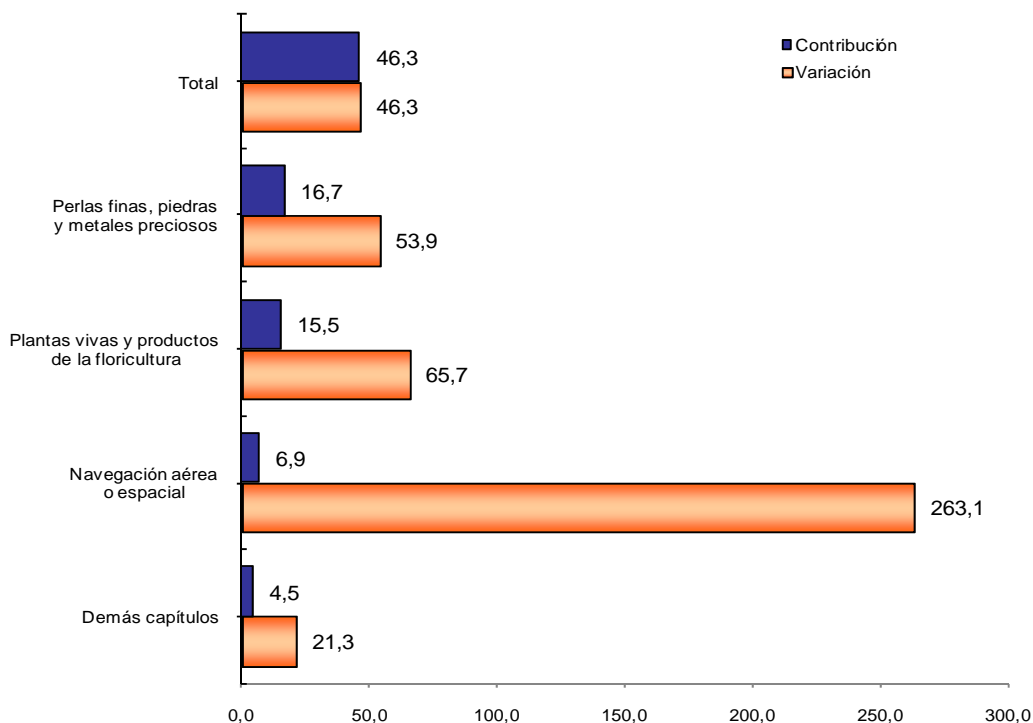
Fuente: DANE – DIAN Cálculos: DANE

Durante los tres primeros meses de 2010, las exportaciones no tradicionales destinadas a Venezuela disminuyeron 73,1% y contribuyeron con -25,2 puntos porcentuales a la variación presentada por este grupo de productos. Por su parte, se registró un aumento de 27,9% en las exportaciones no tradicionales hacia Estados Unidos, al pasar de US\$729,9 millones en los tres primeros meses de 2009, a US\$976,6 millones en igual período de 2010.

Marzo

El aumento de 0,3% en las exportaciones no tradicionales en marzo de 2010, se explica principalmente por el comportamiento de las ventas a Estados Unidos (46,3%) que aportaron 9,0 puntos porcentuales a esta variación, al pasar de US\$273,3 millones en marzo de 2009 a US\$399,7 millones en el mismo mes de 2010. Este resultado se justifica en parte por el crecimiento de las exportaciones de perlas finas, piedras y metales preciosos (53,9%). Las ventas externas a Venezuela, registraron una disminución de 69,9% y aportaron -24,3 puntos porcentuales a la variación de las exportaciones no tradicionales.

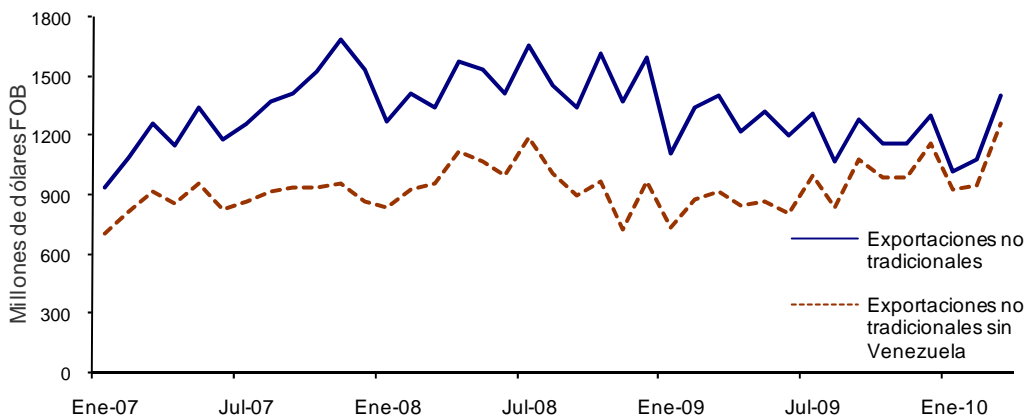
Gráfico 34
Comportamiento del valor FOB de las exportaciones no tradicionales, destinadas a Estados Unidos, según capítulos del arancel
Marzo 2010/2009



Fuente: DANE – DIAN Cálculos: DANE

Las exportaciones de productos no tradicionales en marzo de 2010, se destinaron principalmente al mercado de Estados Unidos, que participó con 28,4% del total presentado por este grupo de productos y alcanzó un monto de US\$399,7 millones. Le siguen, en orden de importancia, las ventas a los países de la Comunidad Andina (15,9%) y a Venezuela (10,4%).

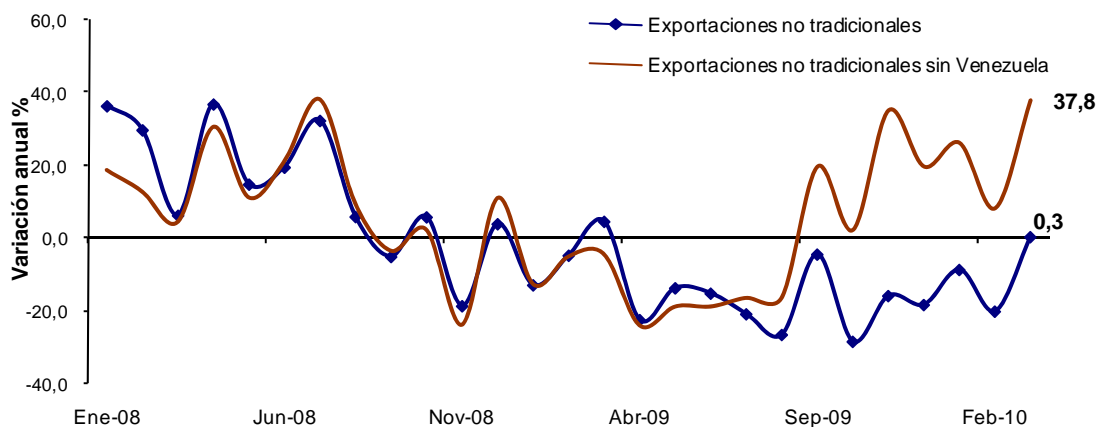
Gráfico 35
Valor FOB de las exportaciones no tradicionales, con y sin Venezuela
2007 – 2010 (Marzo)



Fuente: DANE – DIAN Cálculos: DANE



Gráfico 36
Variación anual del valor FOB de las exportaciones no tradicionales, con y sin Venezuela
2008– 2010 (Marzo)



Fuente: DANE – DIAN Cálculos: DANE

En marzo de 2010, las exportaciones no tradicionales presentaron un aumento de 0,3%, este comportamiento no se presentaba desde el mes de abril de 2009.

Cuadro 10
Variación porcentual del valor FOB de las exportaciones no tradicionales
según países de destino
2010/2009

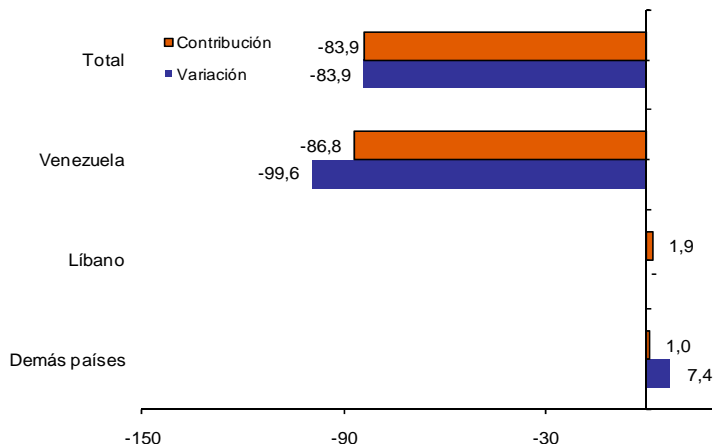
Países	Enero - marzo		Marzo	
	Variación %	Contribución a la variación	Variación %	Contribución a la variación
Total	-9,5	-9,5	0,3	0,3
ALADI	-38,2	-21,8	-30,8	-17,3
Comunidad Andina	14,3	1,9	32,1	3,9
Bolivia	9,3	0,0	-12,6	-0,1
Ecuador	11,0	0,9	26,8	2,1
Perú	20,6	1,0	48,5	1,9
Resto Aladi	-53,8	-23,7	-48,0	-21,1
Argentina	1,8	0,0	1,3	0,0
Brasil	39,6	0,9	80,4	1,6
Chile	34,1	0,6	51,7	0,8
México	7,7	0,2	14,1	0,5
Venezuela	-73,1	-25,2	-69,9	-24,3
Estados Unidos	33,8	6,4	46,3	9,0
Puerto Rico	5,4	0,0	24,8	0,2
Canadá	97,1	0,4	87,6	0,4
Unión Europea	17,9	1,3	20,1	1,6
Japón	13,6	0,1	57,5	0,2
China	329,9	1,9	302,7	2,1
Costa Rica	14,8	0,2	27,2	0,4
República Dominicana	6,6	0,1	25,9	0,3
Suiza	10,3	0,5	24,0	1,0
Resto de países	20,4	1,5	31,8	2,4

Fuente: DANE – DIAN Cálculos: DANE



Las ventas externas de **animales vivos y sus productos** fueron destinadas principalmente a Estados Unidos; las exportaciones a Venezuela disminuyeron 99,6%, al pasar de US\$316,3 millones a US\$1,3 millones. Por su parte, las ventas externas destinadas a Líbano alcanzaron un monto de US\$6,8 millones.

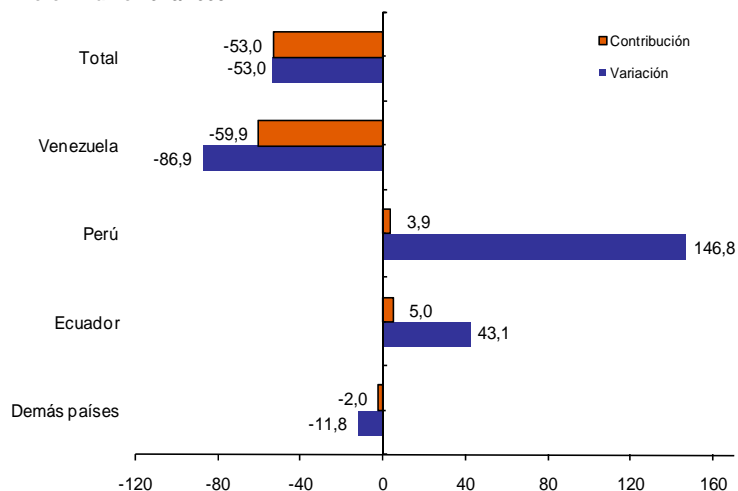
Gráfico 37
Comportamiento del valor FOB de las exportaciones de animales vivos y sus productos
Enero - marzo 2010/2009



Fuente: DANE – DIAN Cálculos: DANE
 - Por no registrarse movimiento en el período base de la comparación, no es posible calcular la variación porcentual

Las exportaciones de **textiles** en el período de análisis se dirigieron principalmente hacia Ecuador y Venezuela. Las ventas externas de estos productos hacia Venezuela registraron una disminución de 86,9%, al pasar de US\$107,5 millones a US\$14,0 millones.

Gráfico 38
Comportamiento del valor FOB de las exportaciones de textiles
Enero - marzo 2010/2009

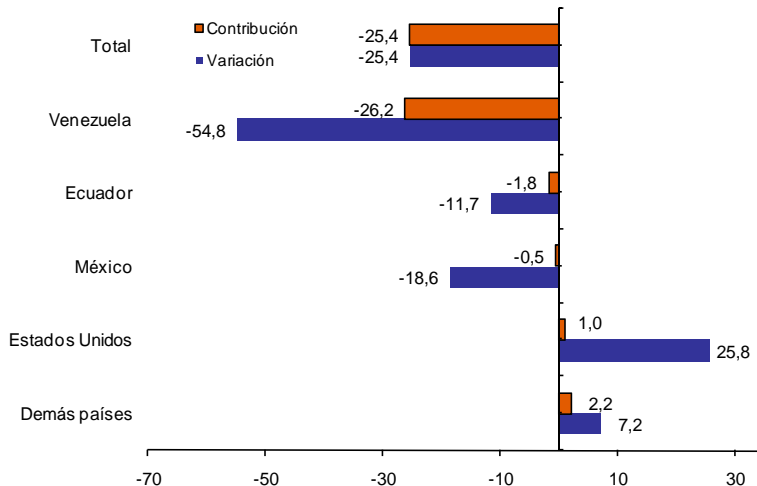


Fuente: DANE – DIAN Cálculos: DANE



Por su parte, las ventas externas de **papel y sus productos** se destinaron principalmente a Venezuela, Ecuador y Perú. En términos de contribución a la disminución de 25,4% registrada por este grupo de productos en el período de análisis, las caídas más significativas se presentaron en las ventas de papel a Venezuela (-54,8%), al pasar de US\$106,9 millones en el primer trimestre de 2009 a US\$48,3 en el mismo período de 2010.

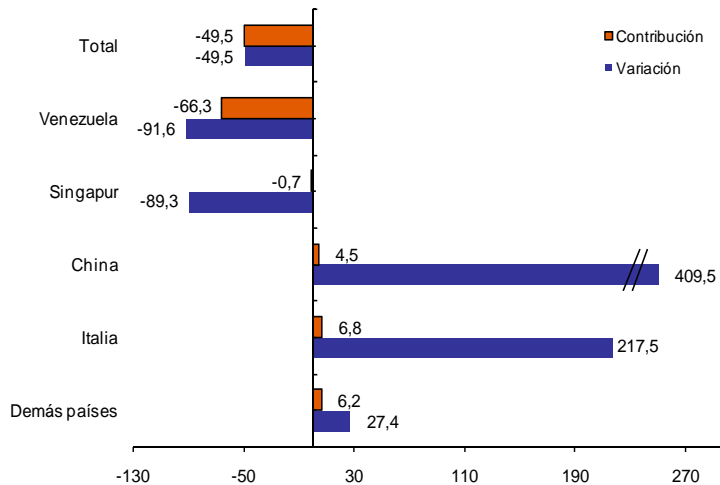
Gráfico 39
Comportamiento del valor FOB de las exportaciones de papel y sus productos
Enero - marzo 2010/2009



Fuente: DANE – DIAN Cálculos: DANE

Las ventas externas de **cuero y sus manufacturas** fueron destinadas principalmente a Estados Unidos e Italia, las exportaciones a Venezuela disminuyeron 91,6%, al pasar de US\$82,8 millones a US\$7,0 millones.

Gráfico 40
Comportamiento del valor FOB de las exportaciones de cuero y sus manufacturas
Enero - marzo 2010/2009

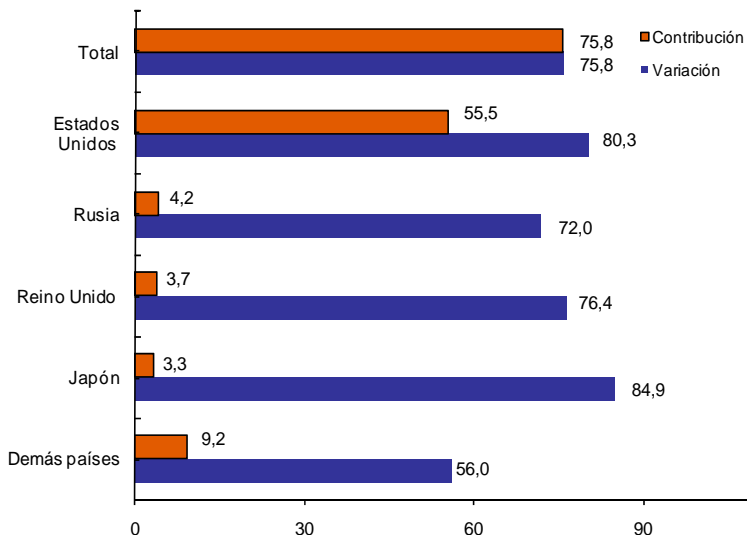


Fuente: DANE – DIAN Cálculos: DANE



Las ventas externas de **plantas y productos de la floricultura**, en el período analizado, tuvieron como principal destino Estados Unidos y Rusia. El crecimiento más significativo en el período de análisis se registró en el mercado de Estados Unidos, al pasar de US\$124,0 millones durante enero - marzo de 2009, a US\$223,6 millones en igual período de 2010.

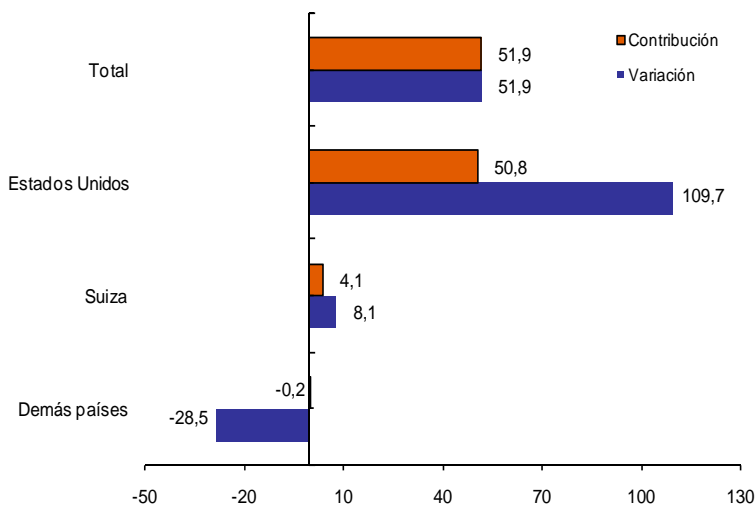
Gráfico 41
Comportamiento del valor FOB de las exportaciones de plantas y productos de la floricultura
Enero - marzo 2010/2009



Fuente: DANE – DIAN Cálculos: DANE

Estados Unidos y Suiza fueron los principales destinos de las exportaciones de **oro (incluye desperdicios)**. El comportamiento de las ventas de este tipo de productos destinados a Estados Unidos fue el que más incidió en el aumento de las exportaciones de este grupo, al aportar 30,4 puntos porcentuales a la variación registrada de 34,8%.

Gráfico 42
Comportamiento del valor FOB de las exportaciones de oro (incluye desperdicios)
Enero - marzo 2010/2009



Fuente: DANE – DIAN Cálculos: DANE

3.4 Exportaciones no tradicionales según aduanas del país

Enero - marzo 2010

Por la aduana de Cartagena, se tramitó 22,0% de las exportaciones no tradicionales de Colombia en el período de referencia; 16,5% por la de Medellín; 15,9% por la de Bogotá; 13,1% por la de Buenaventura; y 32,5% por las demás aduanas (Cuadro 17 del anexo).

En términos de contribución a la variación de las exportaciones no tradicionales, las principales disminuciones se presentaron en las aduanas de Cúcuta (-16,6 puntos porcentuales) y Maicao (-5,5 puntos porcentuales).

Cuadro 11
Variación porcentual del valor FOB de las exportaciones no tradicionales según aduanas
2010/2009

Aduanas	Enero - marzo		Marzo	
	Variación %	Contribución a la variación	Variación %	Contribución a la variación
Total	-9,5	-9,5	0,3	0,3
Cúcuta	-74,4	-16,6	-70,9	-16,4
Maicao	-79,0	-5,5	-79,6	-5,5
Urabá	-12,5	-0,6	-20,9	-1,1
Cartagena	-2,7	-0,6	21,3	3,8
Bucaramanga	-48,9	-0,1	-31,2	-0,1
Tumaco	-99,8	-0,1	-100,0	-0,1
Santa Marta	-4,7	-0,1	0,9	0,0
Manizales	-13,3	0,0	0,9	0,0
Riohacha	-85,0	0,0	-50,9	0,0
Pereira	-34,1	0,0	-70,9	0,0
Leticia	-81,4	0,0	69,0	0,0
Cartago	*	0,0	0,0	0,0
Armenia	11826,6	0,0	*	0,0
San Andrés	*	0,0	*	0,0
Cali	9,9	0,3	13,7	0,4
Ipiales	8,0	0,4	17,0	0,8
Barranquilla	38,0	2,1	59,4	3,4
Buenaventura	36,0	3,1	44,1	3,4
Bogotá	33,1	3,6	49,5	6,0
Medellín	44,4	4,6	51,6	5,5

Fuente: DANE – DIAN Cálculos: DANE

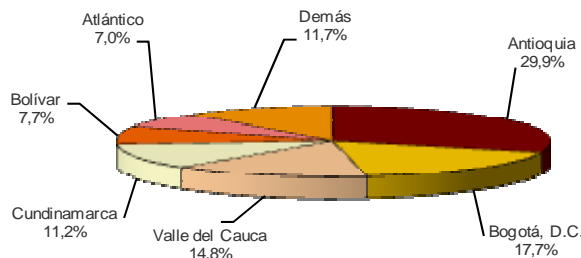
*Por no registrarse movimiento en el período base de la comparación, no es posible calcular la variación porcentual

3.5 Exportaciones no tradicionales según departamentos de origen

Enero - marzo 2010

De acuerdo con las declaraciones de exportación presentadas ante la DIAN, los productos señalados con origen en el departamento de Antioquia representaron 29,9% del total de las exportaciones no tradicionales; los de Bogotá D.C. 17,7%; los del Valle del Cauca 14,8%; los de Cundinamarca 11,2%; los de Bolívar 7,7% y los de Atlántico 7,0%. (Cuadro 20 del anexo)

Gráfico 43
Distribución porcentual del valor FOB de las exportaciones no tradicionales por departamentos de origen
Enero - marzo 2010



Fuente: DANE – DIAN Cálculos: DANE



Las exportaciones de Norte de Santander disminuyeron 93,5%, al pasar de US\$274,3 millones durante el primer trimestre de 2009 a US\$17,8 millones en igual mes de 2010; este resultado fue ocasionado por las menores ventas de carnes y despojos comestibles (-100,0%). Por su parte, las ventas externas originarias de Antioquia aumentaron 10,2%, al pasar de US\$948,1 millones a US\$1 044,9 millones, debido principalmente a las mayores ventas de perlas finas, piedras y metales preciosos.

Cuadro 12
Variación porcentual del valor FOB de las exportaciones no tradicionales según departamento de origen
Enero - marzo 2010/2009

Departamentos	Variación (%)	Contribución
Norte de Santander	-93,5	-6,6
Bogotá, D.C.	-6,0	-1,0
Santander	-73,3	-3,0
Bolívar	-5,3	-0,4
Atlántico	-11,8	-0,8
Cundinamarca	15,4	1,4
Demás departamentos	2,2	1,1
Total	-9,5	-9,5

Fuente: DANE – DIAN Cálculos: DANE

4. EXPORTACIONES SEGÚN FECHAS EMBARQUE

4.1 Resultados generales

Durante el mes de marzo de 2010 se declararon exportaciones por US\$3 236,4 millones FOB, de los cuales US\$18,6 millones se embarcaron en noviembre, US\$50,8 millones en diciembre, US\$95,5 millones en enero, US\$643,6 millones FOB en febrero y US\$2 339,7 millones FOB en marzo.

Cuadro 13
Exportaciones totales declaradas según fecha de embarque
Marzo 2010

Fechas de embarque	Millones de dólares FOB	Participación %
Total	3 236,4	100,0
Oct-09	26,8	0,8
Nov-09	18,6	0,6
Dic-09	50,8	1,6
Ene-10	95,5	3,0
Feb-10	643,6	19,9
Mar-10	2 339,7	72,3

Fuente: DANE – DIAN Cálculos: DANE

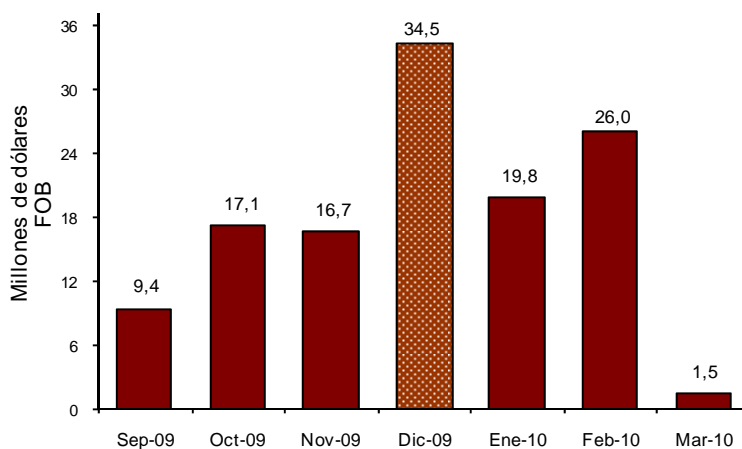
El 72,3% de las exportaciones totales declaradas en marzo fueron embarcadas en este mismo mes, 19,9% fueron embarcadas un mes antes, 3,0% dos meses antes y, el restante 4,9% con una anterioridad superior.



4.2 Exportaciones de flores (0603) según fechas de embarque

De los US\$148,1 millones declarados en marzo de 2010 por exportaciones de flores, 11,6% se había embarcado en octubre, 11,2% en noviembre, 23,3% en diciembre, 13,4% en enero, 17,5% en febrero y 1,0% en marzo, es decir, que 77,0% de las exportaciones declaradas se realizaron entre 1 y 5 meses antes.

Gráfico 44
Distribución del valor declarado de exportación de flores (0603) en marzo de 2010, según mes de embarque

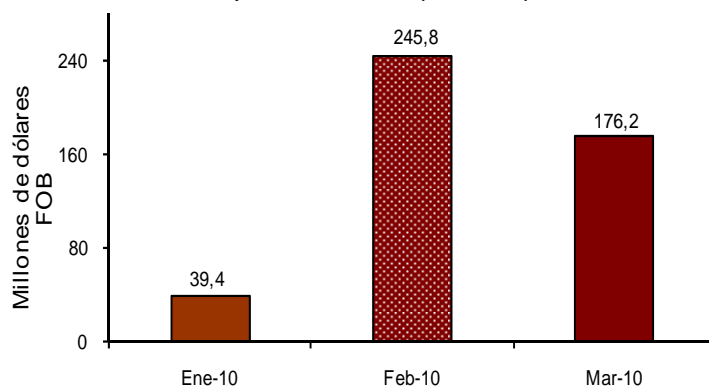


Fuente: DANE – DIAN Cálculos: DANE

4.3 Exportaciones de carbón (2701 - 2704) según fechas de embarque

De los US\$464,8 millones de exportaciones de carbón declarados en marzo de 2010, en enero se embarcó 8,5%, en febrero 52,9% y en marzo 37,9%.

Gráfico 45
Distribución del valor declarado de exportación de carbón (2701 - 2704) en marzo de 2010, según mes de embarque



Fuente: DANE – DIAN Cálculos: DANE

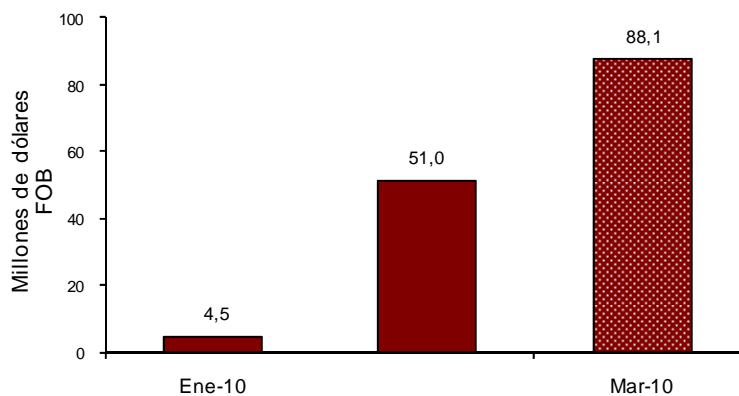


4.4 Exportaciones de café (0901119000) según fechas de embarque

De los US\$154,0 millones de exportaciones de café declarados en marzo de 2010, en enero se embarcó 2,9%, en febrero 33,1% y en marzo 57,2%.

Gráfico 46

Distribución del valor declarado de exportación de café (090111900) en marzo de 2010, según mes de embarque



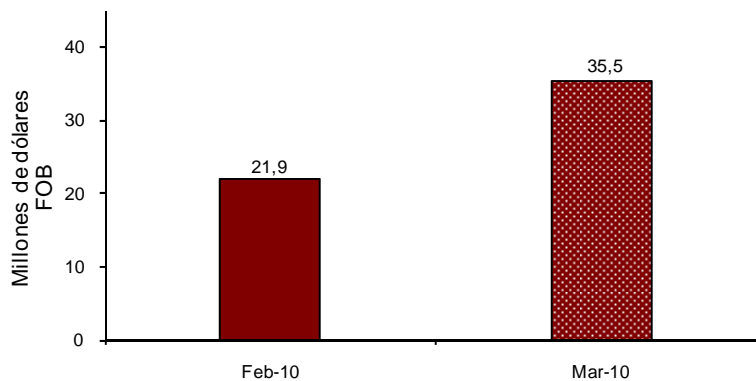
Fuente: DANE – DIAN Cálculos: DANE

4.5 Exportaciones de ferroníquel (7202600000) según fechas de embarque

De los US\$57,4 millones de exportaciones de ferroníquel declarados en marzo de 2010, en febrero se embarcó 38,1% y en marzo 61,9%.

Gráfico 47

Distribución del valor declarado de exportación de ferroníquel (7202600000) en marzo de 2010, según mes de embarque



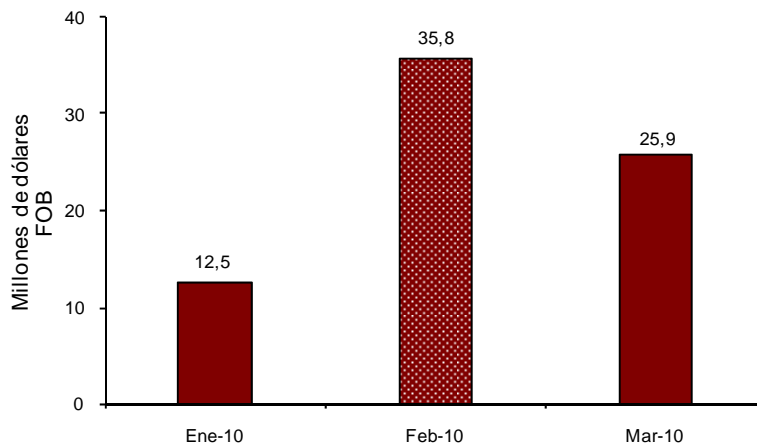
Fuente: DANE – DIAN Cálculos: DANE



4.6 Exportaciones de banano (0803) según fechas de embarque

De los US\$75,3 millones de exportaciones de banano declarados en marzo de 2010, en enero se embarcó 16,6%, en febrero 47,6% y en marzo 34,4%.

Gráfico 48
Distribución del valor declarado de exportación de banano (0803) en marzo de 2010, según mes de embarque



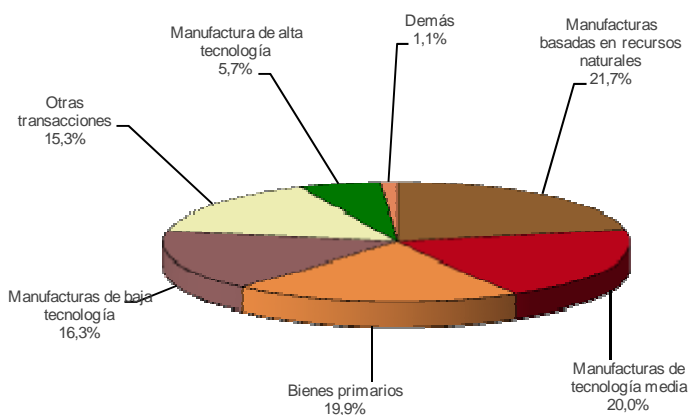
Fuente: DANE – DIAN Cálculos: DANE

5. GRADO TECNOLÓGICO DE LAS EXPORTACIONES NO TRADICIONALES

Enero - marzo 2010

De acuerdo con la clasificación que toma en cuenta la intensidad tecnológica que se incorpora en los productos de exportación¹, exceptuando los productos tradicionales, Colombia exportó principalmente manufacturas basadas en recursos naturales (21,7%), manufacturas de tecnología media (20,0%) y bienes primarios (19,9%). (Cuadro 21 del anexo)

Gráfico 49
Distribución porcentual del valor FOB de las exportaciones no tradicionales, según intensidad tecnológica
Enero - marzo 2010



Fuente: DANE – DIAN Cálculos: DANE

¹ Agrupación según intensidad tecnológica incorporada CUCI Rev.2 (Sanjaya Lall, (2000) 'The technological structure and performance of developing country manufactured exports, 1985-98', Oxford development studies, 28(3), 337-69



Las exportaciones de manufacturas de baja tecnología y los bienes primarios aportaron -13,5 puntos porcentuales a la variación de las exportaciones no tradicionales (-9,5%); estas ventas participaron con 36,2% del valor FOB de las exportaciones no tradicionales del país.

Cuadro 14
Exportaciones no tradicionales, según intensidad tecnológica
Enero – marzo 2010

Descripción	Variación %	Contribución a la variación
Total	-9,5	-9,5
Manufacturas de baja tecnología	-34,8	-7,9
Bienes primarios	-23,7	-5,6
Manufacturas de tecnología media	-9,5	-1,9
Manufactura de alta tecnología	1,4	0,1
Otras transacciones	24,9	2,8
Manufacturas basadas en recursos naturales	21,7	3,5
Demás	-27,5	-0,4

Fuente: DANE – DIAN Cálculos: DANE



FICHA METODOLÓGICA

Objetivo: presentar la información estadística sobre las exportaciones realizadas por Colombia durante enero - marzo de 2010, comparando las cifras con las del mismo período de 2009.

Tipo de investigación: documentos administrativos

Fuentes de información: documentos de exportación, excepto para petróleo; la fuente de información sobre exportaciones de petróleo y sus derivados es la Empresa Colombiana de Petróleos –ECOPETROL– y las compañías privadas exportadoras de esos combustibles.

Periodicidad: mensual.

Cobertura: nacional.

Principales términos utilizados

- *Exportación:* es la salida, con destino a otro país o zona franca industrial colombiana, de mercancías que hayan tenido circulación libre o restringida en el territorio aduanero colombiano. La exportación se registra estadísticamente cuando la Aduana ha realizado el cierre del documento de exportación.
- *Exportaciones tradicionales:* café, petróleo y sus derivados, carbón y ferroníquel.
- *Aduana:* administración por donde se declara la exportación.
- *Valor FOB (Free on board):* corresponde al precio de venta de los bienes embarcados a otros países, puestos en el medio de transporte, sin incluir valor de seguro y fletes.
- *País de destino:* es aquel conocido, en el momento del despacho, como el último país en donde los bienes serán entregados.
- *CIIU Rev. 2:* Clasificación Industrial Internacional Uniforme de todas las Actividades Económicas Revisión 2.
- *CIIU Rev. 3:* Clasificación Industrial Internacional Uniforme de todas las Actividades Económicas Revisión 3.
- *Importaciones:* es la introducción legal de mercancías procedentes de otros países o de una zona franca industrial colombiana, al resto del territorio aduanero nacional. Estas cifras se producen según la fecha de presentación de las declaraciones de importación ante las entidades financieras autorizadas para recaudar los tributos aduaneros.
- *Balanza comercial:* parte de la balanza de pagos que registra sólo las transacciones de bienes de un país con el resto del mundo, durante un mes determinado. Cuando el valor de las importaciones excede el valor de las exportaciones se dice que la balanza comercial está en déficit; cuando ocurre lo contrario, se dice que la balanza comercial tiene superávit.

Variaciones analizadas

- *Variación acumulada en lo corrido del año:* variación porcentual calculada entre lo transcurrido desde enero hasta el mes de referencia del año (enero hasta i,t), y lo transcurrido en igual mes del año inmediatamente anterior (enero hasta $i,t-1$).
- *Variación anual:* variación porcentual calculada entre el mes del año en referencia (i,t) y el mismo mes del año inmediatamente anterior ($i,t-1$).
- *Variación acumulada anual:* variación porcentual calculada entre el acumulado de los últimos doce meses, con relación al mes de año en referencia (i,t) y el acumulado de igual mes del año inmediatamente anterior ($i,t-1$).

Convenciones

p Cifras provisionales de avance, por falta de cobertura total y/o revisión completa de la información.

--: No es aplicable.

Impreso en la Dirección de Difusión, Mercadeo y Cultura Estadística
Departamento Administrativo Nacional de Estadística - DANE -
Bogotá, D.C. - Colombia – Mayo de 2010