

COMERCIO EXTERIOR- EXPORTACIONES Mayo de 2011

Contenido

1. Comportamiento general de las exportaciones
2. Exportaciones tradicionales
3. Exportaciones no tradicionales
4. Exportaciones según fechas de embarque
5. Grado tecnológico de las exportaciones no tradicionales

Ficha Metodológica



Código N° 1081-1
Producción y difusión de la información estadística estratégica oficial. Regulación del sistema estadístico nacional
NTC ISO 9001:2000



Código N° 011-1
Producción y difusión de la información estadística estratégica oficial. Regulación del sistema estadístico nacional
NTC GP 1000:2004



Resumen

- En mayo de 2011, las exportaciones totales de Colombia crecieron 31,9% con relación a igual mes de 2010. Esto como resultado de las mayores ventas externas de productos tradicionales (52,9%).
- Durante los cinco primeros meses de 2011, se registraron exportaciones por US\$22.030,4 millones, monto superior en 36,1% al observado en el mismo período de 2010.
- Durante el período enero – mayo de 2011, las exportaciones destinadas a Estados Unidos registraron un aumento de 24,8%, debido principalmente a las mayores ventas de combustibles y aceites minerales y sus productos (27,1%).
- En los cinco primeros meses de 2011, las exportaciones destinadas a India disminuyeron 42,0% principalmente por las menores ventas de combustibles y aceites minerales (-42,5%).
- En mayo de 2011 se declararon ventas al exterior por US\$4.703,9 millones FOB, de los cuales US\$3.715,0 millones se embarcaron durante este mes, US\$722,0 millones en abril, US\$157,1 millones en marzo, US\$55,1 millones en febrero y US\$54,8 millones en meses anteriores. ⁽¹⁾

Director

Jorge Raúl Bustamante Roldán

Subdirector

Christian Rafael Jaramillo Herrera

Director de Metodología y Producción Estadística

Eduardo Efraín Freire Delgado

(1) Nota aclaratoria: la fecha a la que se refieren las estadísticas de exportación es la de declaración de las mercancías, NO la de embarque.

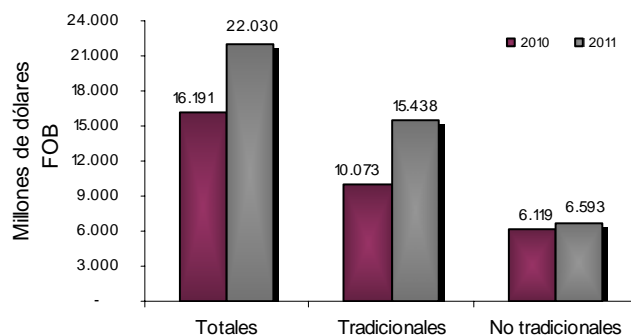
1. COMPORTAMIENTO GENERAL DE LAS EXPORTACIONES

1.1 Resultados generales

Enero - mayo 2011

De acuerdo con las declaraciones de exportación procesadas por el DANE y la DIAN, durante los cinco primeros meses de 2011 las ventas externas del país crecieron 36,1% con relación a igual período de 2010, al pasar de US\$16.191,4 millones FOB a US\$22.030,4 millones FOB. (Cuadro 1 del anexo).

Gráfico 1
Valor FOB de las exportaciones
Enero - mayo (2010 - 2011)



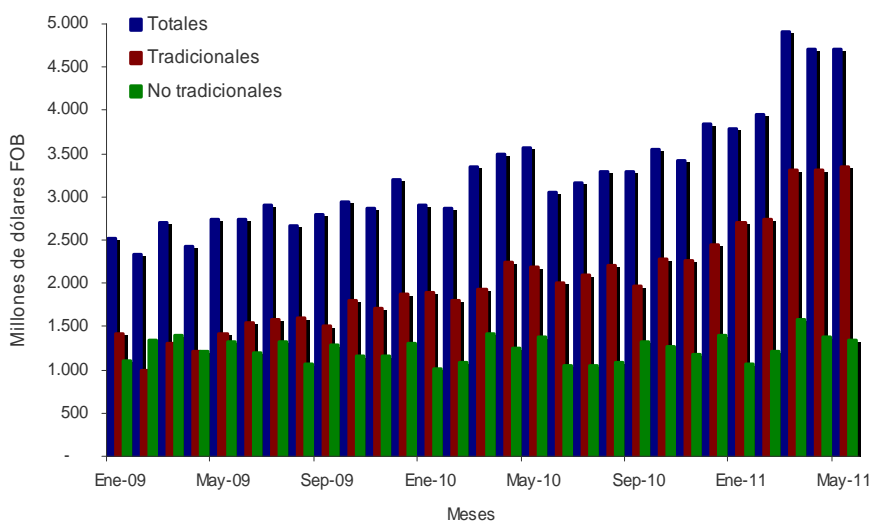
Fuente: DANE – DIAN Cálculos: DANE - COMEX

Este resultado obedeció al crecimiento de 53,3% en las exportaciones de productos tradicionales y de 7,7% en las no tradicionales. El comportamiento de las ventas de productos tradicionales se debió principalmente al aumento de las ventas de petróleo y sus derivados que crecieron 67,0% en valor y 23,6% en volumen.

Por su parte, las exportaciones no tradicionales crecieron 7,7%, explicado en parte por las mayores ventas de oro (17,6%), plantas y productos de la floricultura (15,4%), productos químicos (9,5%), y materias plásticas (10,5%). (Cuadro 7).

Excluyendo de las exportaciones no tradicionales las correspondientes a oro y esmeraldas, el aumento registrado fue 6,4%.

Gráfico 2
Valor FOB de las exportaciones mensuales totales, tradicionales y no tradicionales
Enero 2009 - mayo 2011



Fuente: DANE – DIAN Cálculos: DANE - COMEX



Cuadro 1
Variación de las exportaciones
Enero – mayo 2011/2010

Descripción	Enero - mayo		Mayo		12 meses a mayo	
	Variación %	Contribución a la variación	Variación %	Contribución a la variación	Variación %	Contribución a la variación
Totales	36,1	36,1	31,9	31,9	25,8	25,8
Tradicionales	53,3	33,1	52,9	32,5	41,6	24,9
Petróleo y sus derivados	67,0	26,6	91,4	32,9	51,1	19,4
Café	84,0	3,6	9,9	0,4	60,5	2,6
Carbón	21,4	3,4	1,6	0,3	19,0	2,9
Ferróniquel	-17,7	-0,4	-40,5	-1,1	2,1	0,1
No tradicionales	7,7	2,9	-1,6	-0,6	2,3	0,9
-No trad. sin oro ni esmeraldas	6,4	2,1	-3,9	-1,3	-0,7	-0,3

Fuente: DANE - DIAN Cálculos: DANE - COMEX

Por países, la mayor contribución a la variación positiva de las exportaciones durante los cinco primeros meses de 2011 la registraron las ventas a Estados Unidos que, con un incremento de 24,8%, aportaron 10,3 puntos porcentuales al aumento de 36,1% de las exportaciones totales. Según capítulos del arancel, dicho crecimiento se debió principalmente a las mayores ventas de combustibles y aceites minerales y sus productos (27,1%).

Cuadro 2
Variación porcentual del valor FOB de las exportaciones totales, tradicionales y no tradicionales, según país de destino
Enero – mayo 2011/2010

Países	Totales		Tradicionales		No Tradicionales	
	Variación %	Contribución a la variación	Variación %	Contribución a la variación	Variación %	Contribución a la variación
Totales	36,1	36,1	53,3	53,3	7,7	7,7
Estados Unidos	24,8	10,3	30,2	15,1	8,6	2,4
Panamá	400,0	4,1	1722,2	6,2	28,5	0,6
Aruba	1789,6	4,1	2127,3	6,5	54,5	0,1
Chile	80,0	2,3	98,7	3,1	41,7	1,1
Antillas Holandesas	457,2	1,8	580,5	2,9	-3,0	0,0
Francia	-65,2	-0,7	-69,0	-1,0	-47,5	-0,2
Singapur	-98,1	-1,2	-99,9	-1,9	86,4	0,0
India	-42,0	-1,2	-41,9	-1,9	-43,0	-0,1
Resto de países	33,9	16,5	64,0	24,2	5,9	3,9

Fuente: DANE -DIAN Cálculos: DANE - COMEX

En contraste, la disminución de 42,0% en las ventas a India restó 1,2 puntos porcentuales a la variación total. Este comportamiento se debió principalmente a las menores ventas de combustibles y aceites minerales y sus productos (-42,5%).



Cuadro 3
Variación porcentual del valor FOB de las exportaciones por capítulos
del arancel y países de destino
Enero - mayo 2011/2010

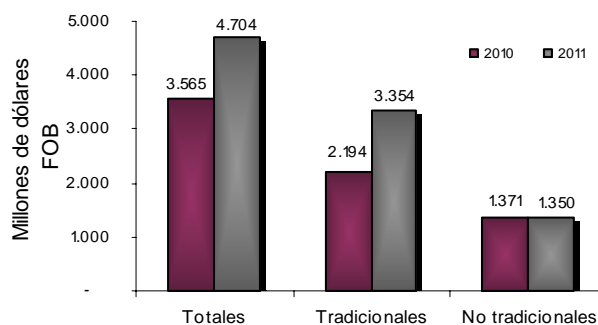
Descripción	Variación %	Contribución país
Estados Unidos		
Combustibles y aceites minerales y sus productos	27,1	19,2
Café, té, yerba mate y especias	102,9	3,8
Perlas finas, piedras y metales preciosos	19,1	1,7
Navegación aérea o espacial	-99,7	-0,7
Demás productos	4,9	0,8
Total	24,8	24,8
Panamá		
Combustibles y aceites minerales y sus productos	1.722,2	377,8
Vehículos y sus partes	11.056,9	15,1
Navegación aérea o espacial	-100,0	-3,6
Demás productos	14,4	10,7
Total	400,0	400,0
Aruba		
Combustibles y aceites minerales y sus productos	2.127,3	1.780,7
Fundición, hierro y acero	13.014,5	10,4
Tabaco, sucedáneos del tabaco elaborados	-79,0	-3,0
Demás productos	11,3	1,4
Total	1.789,6	1.789,6
India		
Combustibles y aceites minerales y sus productos	-42,5	-41,7
Azúcares y artículos confitería	-100,0	-0,6
Demás productos	29,6	0,4
Total	-42,0	-42,0

Fuente: DANE -DIAN Cálculos: DANE - COMEX

Mayo

En mayo de 2011, el valor FOB de las ventas externas del país aumentó 31,9% con relación al mismo mes del año anterior. Las exportaciones se ubicaron en US\$4.703,9 millones, frente a US\$3.565,3 millones registrados en mayo de 2010. Este resultado estuvo explicado por el crecimiento de 52,9% en las exportaciones tradicionales, que pasaron de US\$2.194,4 millones en mayo de 2010 a US\$3.354,4 millones en el mismo mes de 2011; el producto que más contribuyó a dicho aumento fue petróleo y sus derivados (91,4%).

Gráfico 3
Valor FOB de las exportaciones
Mayo (2010 - 2011)



Fuente: DANE - DIAN Cálculos: DANE - COMEX

Las exportaciones de productos tradicionales en mayo de 2011 participaron con el 71,3% del valor FOB total; en el mismo mes de 2010, habían participado con 61,5%.

□□□

Cuadro 4
Variación porcentual del valor FOB de las exportaciones totales, tradicionales y no tradicionales, según país de destino
Mayo 2011/2010

Países	Totales		Tradicionales		No Tradicionales	
	Variación %	Contribución a la variación	Variación %	Contribución a la variación	Variación %	Contribución a la variación
Totales	31,9	31,9	52,9	52,9	-1,6	-1,6
Panamá	667,6	6,7	6753,0	11,3	-29,5	-0,7
Chile	403,6	6,6	947,2	10,4	15,6	0,4
Aruba	827,6	6,3	860,2	10,2	14,7	0,0
China	107,7	6,0	135,9	10,4	-45,9	-1,0
Países Bajos	119,6	4,0	121,9	5,9	102,1	1,0
Perú	-38,6	-1,4	-93,9	-2,7	11,3	0,6
India	-99,0	-2,1	-99,8	-3,3	-77,1	-0,1
Singapur	-98,9	-3,4	-99,9	-5,5	122,0	0,0
Resto de países	11,7	9,2	21,9	16,0	-2,0	-1,7

Fuente: DANE –DIAN Cálculos: DANE – COMEX

En mayo de 2011, las ventas a Panamá crecieron 667,6% y contribuyeron con 6,7 puntos porcentuales al aumento de 31,9% de las exportaciones totales. Según capítulos del arancel, dicho crecimiento se debió principalmente a las mayores ventas de combustibles y aceites minerales y sus productos (6.753,0%).

Cuadro 5
Variación porcentual del valor FOB de las exportaciones por capítulos del arancel y países de destino
Mayo 2011/2010

Descripción	Variación %	Contribución país
Panamá		
Combustibles y aceites minerales y sus productos	6753,0	694,1
Materias plásticas y manufacturas	-43,5	-5,1
Calderas, máquinas y partes	-81,4	-5,7
Demás productos	-22,0	-15,6
Total	667,6	667,6
Chile		
Combustibles y aceites minerales y sus productos	947,2	393,9
Azúcares y artículos confitería	57,5	5,7
Papel, cartón y sus manufacturas	126,8	4,4
Fundición, hierro y acero	-62,3	-2,9
Demás productos	6,1	2,5
Total	403,6	403,6
Singapur		
Combustibles y aceites minerales y sus productos	-100,0	-99,6
Pieles y cueros	387,2	0,6
Demás productos	5,7	0,0
Total	-98,9	-98,9

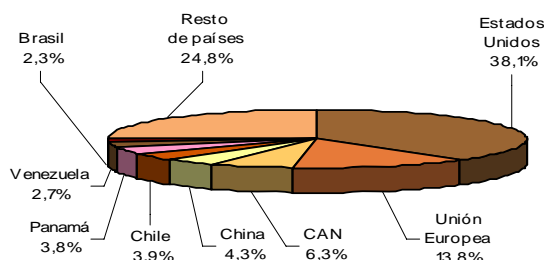
Fuente: DANE –DIAN Cálculos: DANE – COMEX

1.2 Exportaciones totales según países de destino

Enero - mayo 2011

Estados Unidos fue el principal destino de las exportaciones colombianas en los cinco primeros meses de 2011, con una participación de 38,1% en el valor total exportado; le siguen en su orden, los países de la Unión Europea (13,8%) y los países de la Comunidad Andina (6,3%). (Cuadro 4 del anexo).

Gráfico 4
Distribución porcentual del valor FOB de las exportaciones, según país de destino
Enero - mayo 2011

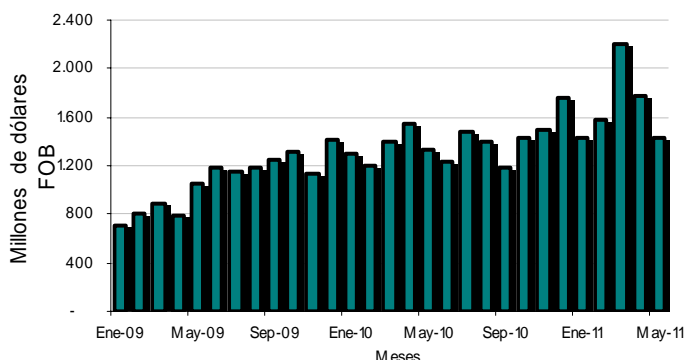


Fuente: DANE – DIAN Cálculos: DANE - COMEX

Exportaciones mensuales según países

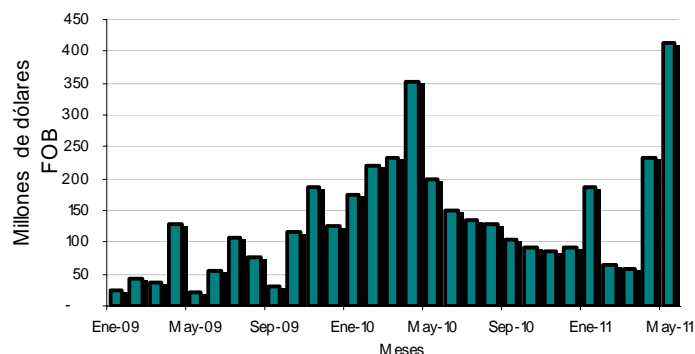
Durante el período enero – mayo de 2011, Estados Unidos participó con el 38,1% de las exportaciones totales; China con 4,3%; Países Bajos con 4,0%; Chile 3,9%; Panamá 3,8% y Ecuador con 3,6%.

Gráfico 5
Exportaciones mensuales a Estados Unidos
2009 - 2011 (Mayo)



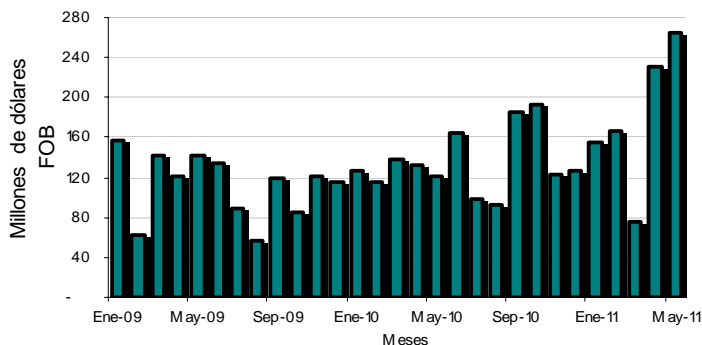
Fuente: DANE – DIAN Cálculos: DANE - COMEX

Gráfico 6
Exportaciones mensuales a China
2009 - 2011 (Mayo)



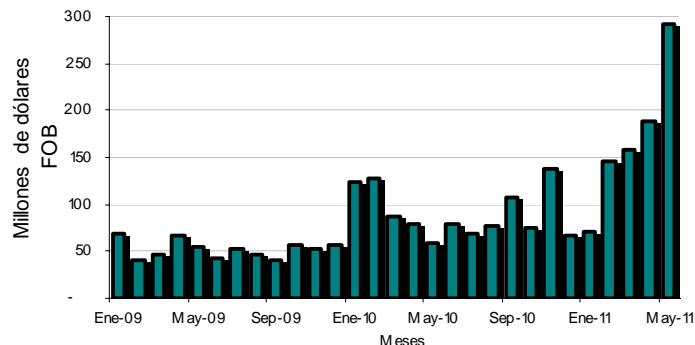
Fuente: DANE – DIAN Cálculos: DANE - COMEX

Gráfico 7
Exportaciones mensuales a Países Bajos
2009 - 2011 (Mayo)



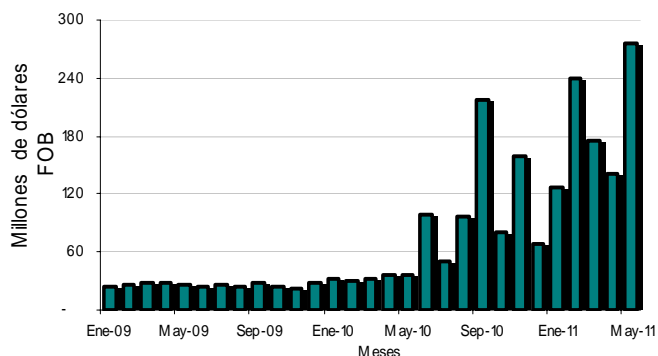
Fuente: DANE – DIAN Cálculos: DANE - COMEX

Gráfico 8
Exportaciones mensuales a Chile
2009 - 2011 (Mayo)



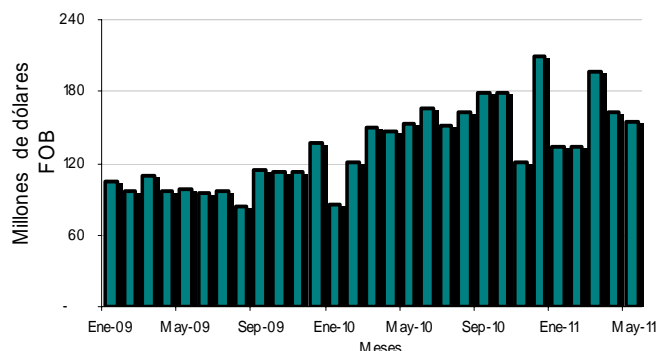
Fuente: DANE – DIAN Cálculos: DANE - COMEX

□ □ □
Gráfico 9
Exportaciones mensuales a Panamá
2009 - 2011 (Mayo)



Fuente: DANE – DIAN Cálculos: DANE - COMEX

Gráfico 10
Exportaciones mensuales a Ecuador
2009 - 2011 (Mayo)



Fuente: DANE – DIAN Cálculos: DANE - COMEX

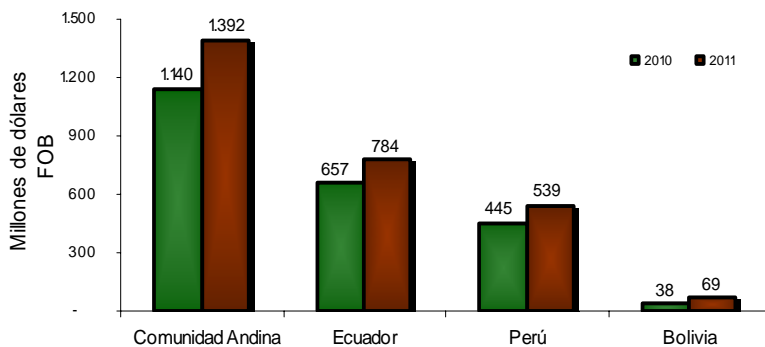
1.3 Exportaciones totales destinadas a la Comunidad Andina

Durante el período enero - mayo de 2011, las ventas externas destinadas a los países de la Comunidad Andina aumentaron 22,1%, al compararlas con las registradas en el mismo período de 2010. Este resultado obedece principalmente al crecimiento de 19,3% en las exportaciones a Ecuador, que aportó 11,1 puntos porcentuales a dicha variación. Las exportaciones a Perú presentaron un aumento de 21,1% y aportaron 8,2 puntos porcentuales, y las ventas a Bolivia presentaron un aumento de 80,8%.

El aumento registrado en las ventas destinadas a Ecuador obedeció en parte a las mayores ventas de azúcares y artículos de la confitería (281,9%) y vehículos y sus partes (25,4%).

Hacia Perú, el principal aumento se presentó en las ventas de combustibles y aceites minerales y sus productos (72,1%).

Gráfico 11
Exportaciones totales a la Comunidad Andina
Enero - mayo 2010 - 2011



Fuente: DANE – DIAN Cálculos: DANE - COMEX

2. EXPORTACIONES TRADICIONALES

2.1 Resultados generales

Enero - mayo 2011

Las exportaciones de productos tradicionales realizadas durante el período enero - mayo de 2011 participaron con 70,1% del valor total de las ventas externas del país.

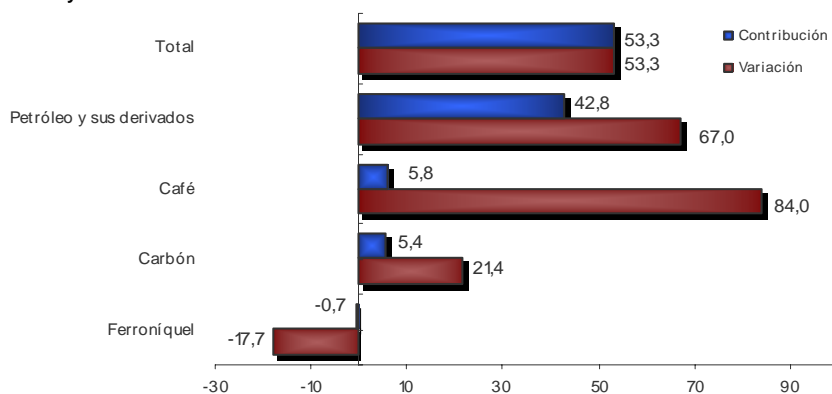
En este mismo período, el valor FOB de las exportaciones tradicionales aumentó 53,3% con relación a igual período de 2010. Este resultado se explica principalmente por el incremento de las ventas de petróleo y sus derivados (67,0%) que aportaron 42,8 puntos porcentuales a dicha variación; en volumen el crecimiento de las exportaciones de petróleo fue 23,6%.

Las ventas externas de café aumentaron 84,0% y aportaron 5,8 puntos porcentuales a la variación de las exportaciones tradicionales; en volumen, las exportaciones de café aumentaron 29,3%

Las ventas externas de carbón aumentaron 21,4% en valor, mientras disminuyeron 0,3% en volumen.

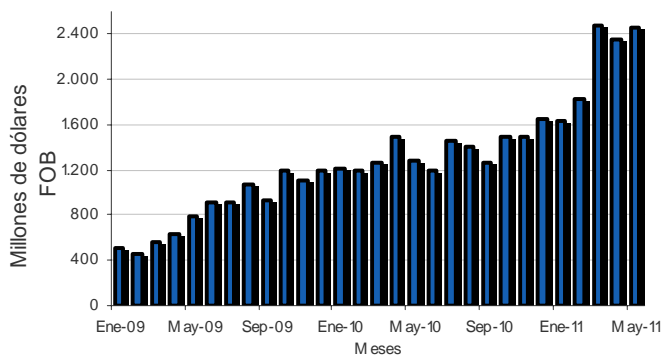
Las exportaciones de ferroniquel disminuyeron 17,7% en valor y 31,9% en volumen.

Gráfico 12
Comportamiento del valor FOB de las exportaciones tradicionales
Enero - mayo 2011/2010



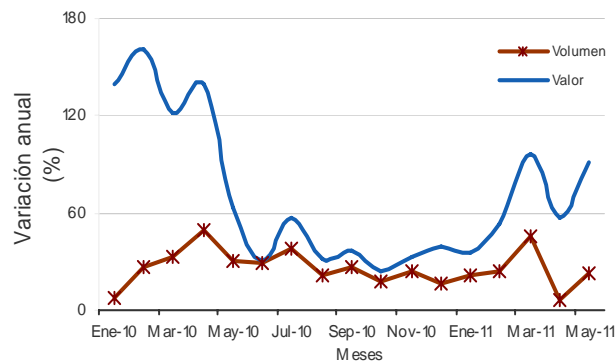
Fuente: DANE – DIAN Cálculos: DANE - COMEX

Gráfico 13
Valor FOB de las exportaciones mensuales de petróleo y sus derivados
2009 – 2011 (Mayo)



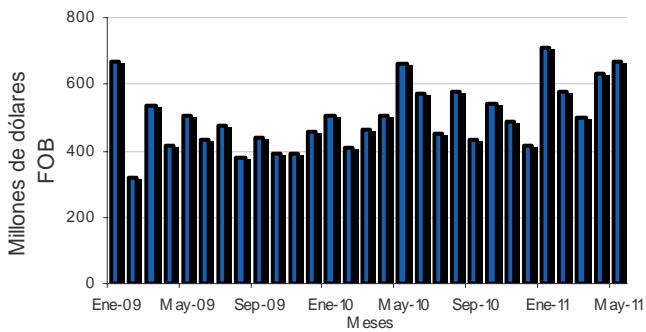
Fuente: DANE – DIAN Cálculos: DANE - COMEX

Gráfico 14
Evolución de las exportaciones de petróleo en valor y volumen
Enero 2010 – mayo 2011



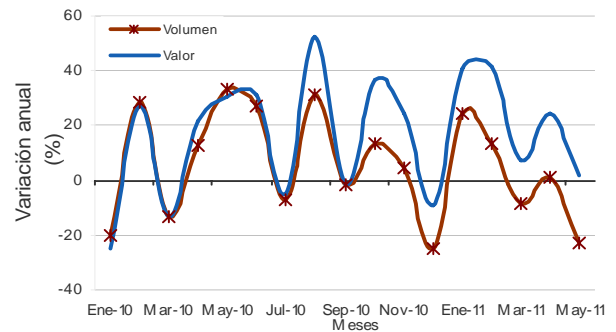
Fuente: DANE – DIAN Cálculos: DANE - COMEX

Gráfico 15
Valor FOB de las exportaciones mensuales de carbón
2009 - 2011 (Mayo)



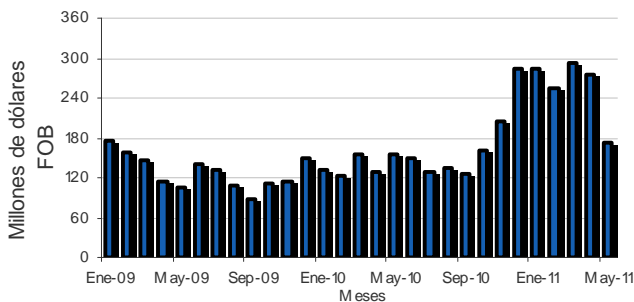
Fuente: DANE – DIAN Cálculos: DANE - COMEX

Gráfico 16
Evolución de las exportaciones de carbón
Enero 2010 – mayo 2011



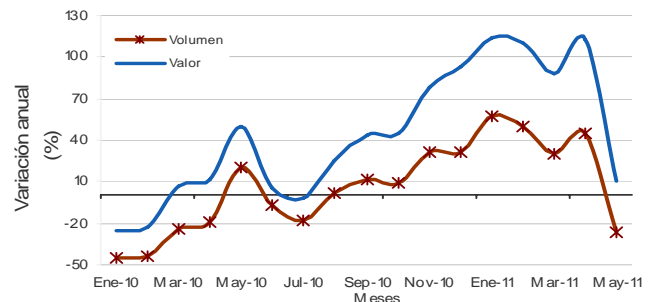
Fuente: DANE – DIAN Cálculos: DANE - COMEX

Gráfico 17
Valor FOB de las exportaciones mensuales de café
2009 - 2011 (Mayo)



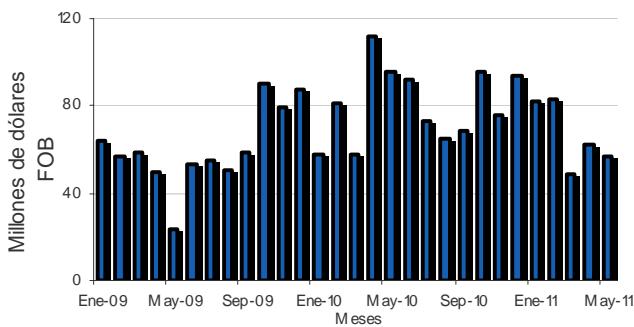
Fuente: DANE – DIAN Cálculos: DANE - COMEX

Gráfico 18
Evolución de las exportaciones de café
Enero 2010 – mayo 2011



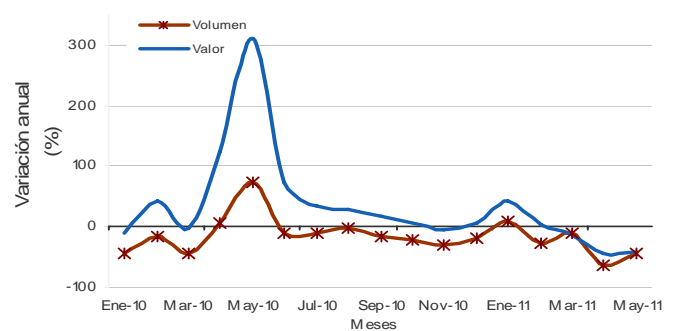
Fuente: DANE – DIAN Cálculos: DANE - COMEX

Gráfico 19
Valor FOB de las exportaciones mensuales de ferróniquel
2009 - 2011 (Mayo)



Fuente: DANE – DIAN Cálculos: DANE - COMEX

Gráfico 20
Evolución de las exportaciones de ferróniquel
Enero 2010 – mayo 2011

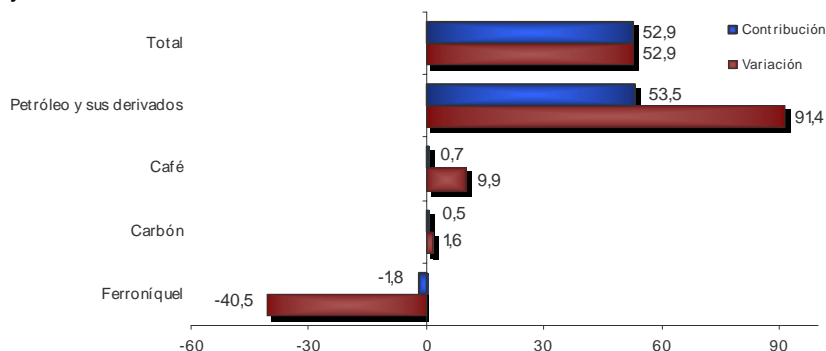


Fuente: DANE – DIAN Cálculos: DANE - COMEX

Mayo

El valor FOB de las exportaciones tradicionales aumentó 52,9%, al pasar de US\$2.194,4 millones en mayo de 2010 a US\$3.354,4 millones en igual mes de 2011. Este resultado se explica principalmente por el incremento de las ventas de petróleo y sus derivados que aportó 53,5 puntos porcentuales a dicha variación. En volumen, estas últimas ventas crecieron 22,7%. En contraste, las exportaciones de ferroníquel disminuyeron 40,5%, lo que significó un aporte negativo de 1,8 puntos porcentuales a la variación anual total.

Gráfico 21
Comportamiento del valor FOB de las exportaciones tradicionales
Mayo 2011/2010



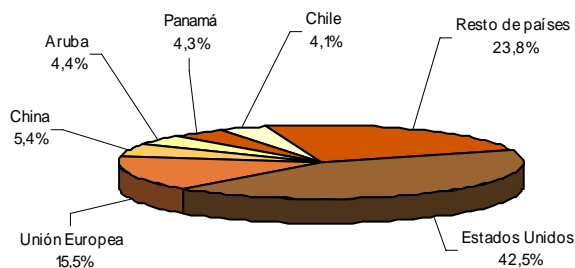
Fuente: DANE – DIAN Cálculos: DANE - COMEX

2.2 Exportaciones tradicionales según país de destino

Enero - mayo 2011

El 42,5% de las ventas externas de productos tradicionales tuvieron como destino Estados Unidos; 15,5% los países de la Unión Europea; 5,4% China; 4,4% Aruba; 4,3% Panamá y 4,1% Chile.

Gráfico 22
Distribución porcentual del valor FOB de las exportaciones tradicionales, por destino
Enero - mayo 2011



Fuente: DANE – DIAN Cálculos: DANE - COMEX

El crecimiento de 53,3% registrado en las exportaciones tradicionales durante los cinco primeros meses de 2011, se explica en parte por el incremento de 30,2% en las ventas a Estados Unidos que aportó 15,1 puntos porcentuales a dicha variación, al pasar de US\$5.039,6 millones a US\$6.563,3 millones. Este resultado a su vez se justifica principalmente por el aumento de las exportaciones de combustibles y aceites minerales y sus productos (27,2%).

En contraste, las exportaciones tradicionales realizadas a India disminuyeron 41,9%, con una contribución de -1,9 puntos porcentuales a la variación de 53,3%. Este resultado lo explica la disminución en las ventas externas de aceites crudos de petróleo (-41,3%).



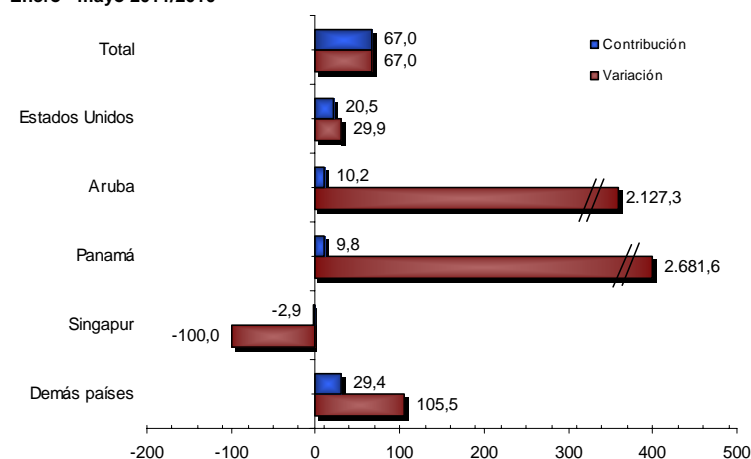
Cuadro 6
Variación porcentual del valor FOB de las exportaciones tradicionales, según destino
2011/2010

Países	Enero - mayo		Mayo	
	Variación %	Contribución a la variación	Variación %	Contribución a la variación
Totales	53,3	53,3	52,9	52,9
ALADI	80,0	5,1	119,8	8,3
Comunidad Andina	28,7	0,3	-91,5	-3,5
Bolivia	-91,4	0,0	0,0	0,0
Ecuador	-66,6	-0,3	-84,4	-0,8
Perú	72,1	0,6	-93,9	-2,7
Resto países de ALADI	92,0	4,8	381,0	11,7
Argentina	699,8	0,4	-64,3	-0,1
Brasil	23,3	0,3	64,5	0,7
Chile	98,7	3,1	947,2	10,4
México	20,6	0,1	-28,0	-0,1
Venezuela	232,5	0,8	220,7	0,8
Estados Unidos	30,2	15,1	4,6	2,0
Puerto Rico	23,2	0,1	21,3	0,1
Canadá	2,6	0,0	-27,0	-0,6
Unión Europea	58,8	8,8	103,5	12,4
Países Bajos	32,5	2,0	121,9	5,9
Reino Unido	126,5	1,9	44,0	0,6
Demás Unión Europea	66,8	4,9	103,0	5,8
Japón	49,6	0,8	-40,7	-0,7
China	20,5	1,4	135,9	10,4
Costa Rica	26,5	0,3	-61,7	-1,3
República Dominicana	25,9	0,5	3,4	0,0
Bahamas	277,6	2,2	-100,0	-0,1
Panamá	1722,2	6,2	6753,0	11,3
Aruba	2127,3	6,5	860,2	10,2
Antillas Holandesas	580,5	2,9	37769,0	6,0
Resto de países	25,5	3,3	-25,3	-5,2

Fuente: DANE – DIAN Cálculos: DANE – COMEX

El aumento de 67,0% registrado en las ventas externas de *petróleo y sus derivados* en el período enero - mayo de 2011, se explica en parte por el comportamiento de las exportaciones a Estados Unidos, que presentaron un crecimiento de 29,9% y aportaron 20,5 puntos porcentuales a esa variación. Las exportaciones destinadas a Aruba alcanzaron un monto de US\$686,7 millones y aportaron 10,2 puntos porcentuales a la variación.

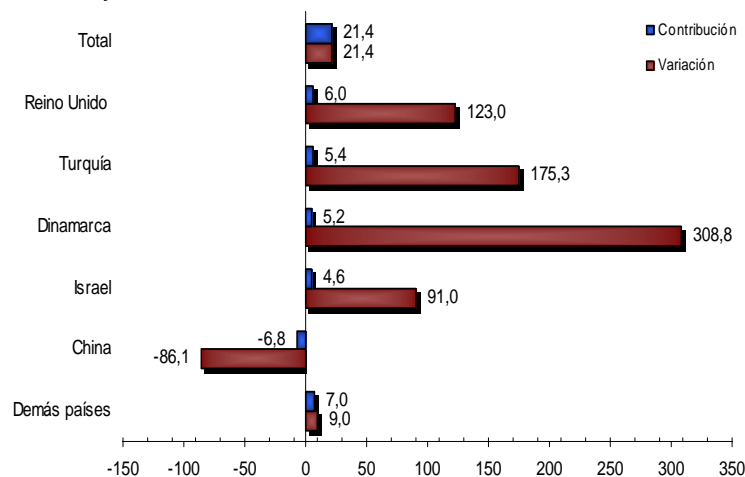
Gráfico 23
Comportamiento del valor FOB de las exportaciones de petróleo
Enero - mayo 2011/2010



Fuente: DANE – DIAN Cálculos: DANE - COMEX

Con relación al aumento de 21,4% presentado por las exportaciones de *carbón* en los cinco primeros meses de 2011, los mercados que explican en parte este resultado son: Reino Unido, cuyas ventas alcanzaron un monto de US\$276,4 millones, contribuyó con 6,0 puntos porcentuales, y Turquía, con un monto alcanzado de US\$216,9 millones, aportó 5,4 puntos porcentuales. Por su parte, las ventas a China disminuyeron 86,1% en el período analizado y restaron 6.8 puntos porcentuales a la variación de este producto.

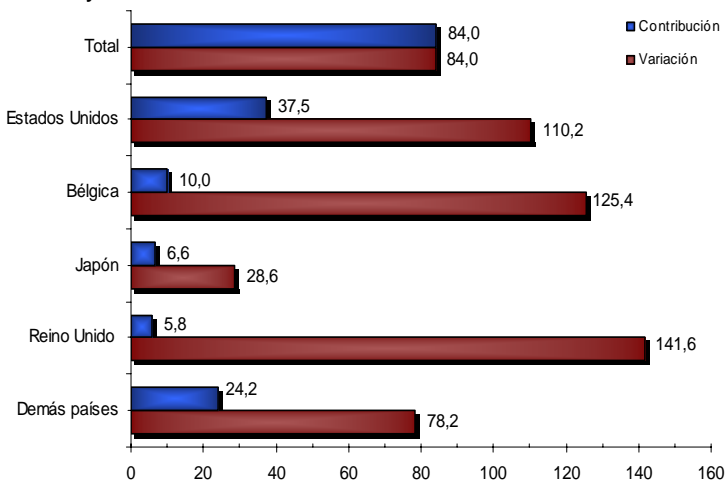
Gráfico 24
Comportamiento del valor FOB de las exportaciones de carbón
Enero - mayo 2011/2010



Fuente: DANE – DIAN Cálculos: DANE - COMEX

El aumento de 84,0% registrado por las exportaciones de café en el período de análisis, se debió principalmente al crecimiento de las ventas a Estados Unidos, que pasaron de US\$236,5 millones a US\$497,0 millones.

Gráfico 25
Comportamiento del valor FOB de las exportaciones de café
Enero - mayo 2011/2010

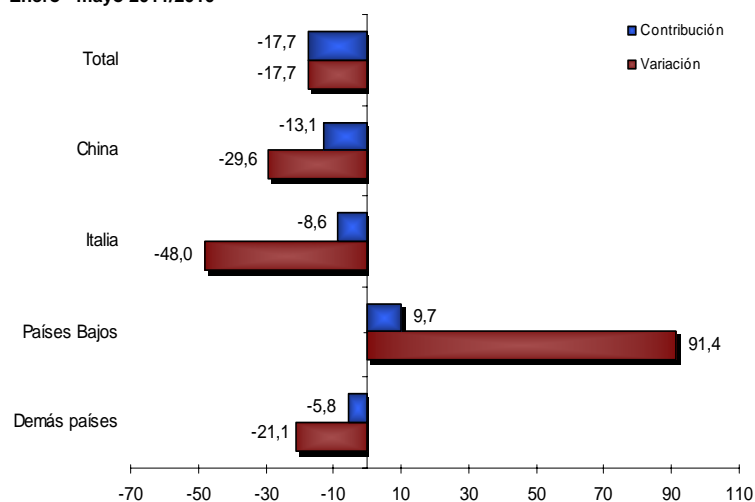


Fuente: DANE – DIAN Cálculos: DANE - COMEX

□□□

La disminución de las exportaciones de *ferróniquel* durante los cinco primeros meses de 2011, se debió principalmente a la contracción en las ventas externas a China, las cuales presentaron una disminución de 29,6%, al pasar de US\$178,2 millones a US\$125,5 millones, y a Italia con una disminución de 48,0%. Por su parte, las ventas externas hacia Países Bajos aumentaron 91,4%, al pasar de US\$43,0 millones a US\$82,2 millones.

Gráfico 26
Comportamiento del valor FOB de las exportaciones de ferróniquel
Enero - mayo 2011/2010



Fuente: DANE – DIAN Cálculos: DANE - COMEX

Mayo

El aumento de 52,9% registrado por las exportaciones tradicionales en mayo de 2011, se explica en parte por el comportamiento de las ventas a Panamá que aportó 11,3 puntos porcentuales a esta variación, al pasar de US\$3,7 millones en mayo de 2010 a US\$252,5 millones en igual mes de 2011. Este resultado se justifica principalmente por el aumento de las exportaciones de combustibles y aceites minerales y sus productos.

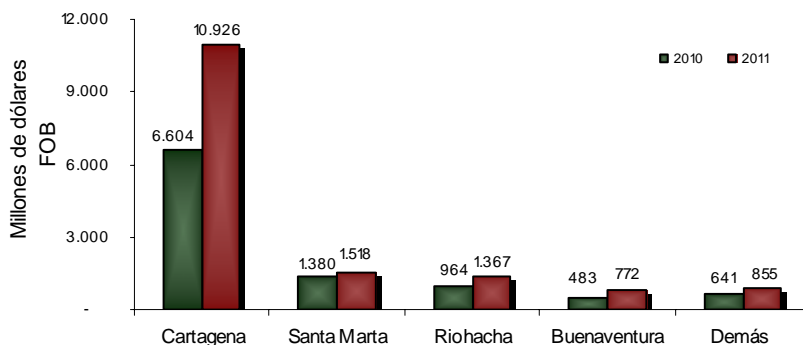
2.3 Exportaciones tradicionales según aduanas del país

Enero - mayo 2011

Por la aduana de Cartagena se tramitó el 70,8% del valor total de las exportaciones tradicionales realizadas por Colombia durante el período de referencia; 9,8% por la de Santa Marta; 8,9% por la de Riohacha; 5,0% por la de Buenaventura y 5,5% por las demás aduanas.

Las exportaciones tradicionales realizadas a través de la aduana de Cartagena crecieron 65,4% y contribuyeron con 42,9 puntos porcentuales a la variación de 53,3% registrada por este grupo de mercancías.

Gráfico 27
Exportaciones tradicionales, según aduanas
Enero - mayo (2010 - 2011)



Fuente: DANE – DIAN Cálculos: DANE - COMEX

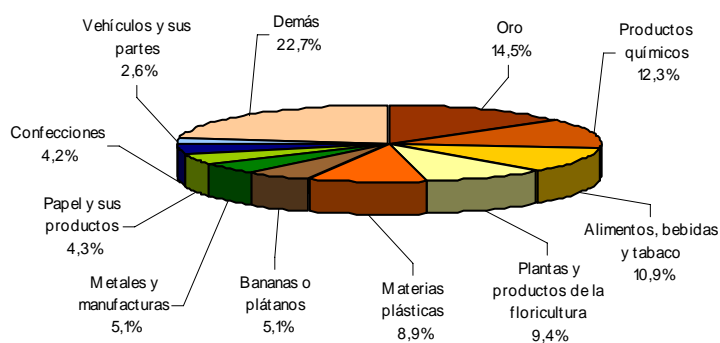
3. EXPORTACIONES NO TRADICIONALES

3.1 Resultados generales

Enero – mayo 2011

Durante los cinco primeros meses de 2011, las exportaciones de productos no tradicionales crecieron 7,7% con relación a igual período de 2010.

Gráfico 28
Distribución porcentual del valor FOB de las exportaciones no tradicionales
Enero - mayo 2011



Fuente: DANE – DIAN Cálculos: DANE - COMEX
*Incluye desperdicios y desechos de oro

Por grupos de mercancías, las mayores contribuciones a dicho aumento fueron:

- Oro: presentó un aumento de 17,6%, al pasar de US\$810,8 millones a US\$953,5 millones.
- Plantas y productos de la floricultura: registraron un aumento de 15,4%, al pasar de US\$537,6 millones a US\$620,4 millones.
- Productos químicos: registraron crecimiento de 9,5%, al pasar de US\$743,5 millones a US\$813,9 millones.

Estos resultados fueron contrarrestados en parte, por el comportamiento de las reexportaciones de:

- Navegación aérea o espacial: registró disminución de 57,4%, al pasar de US\$135,2 millones a US\$57,6 millones.

Cuadro 7
Resumen de las exportaciones no tradicionales
Variación porcentual del valor FOB
Enero – mayo 2011/2010

Grupos	Miles de dólares FOB		Variación %	Contribución a la variación	Participación (%) 2011
	2011	2010			
Total no tradicionales	6.592.767	6.118.661	7,7	7,7	100,0
Oro*	953.500	810.844	17,6	2,3	14,5
Plantas y productos de la floricultura	620.357	537.611	15,4	1,4	9,4
Productos químicos ^{1/}	813.868	743.452	9,5	1,2	12,3
Materias plásticas	585.458	529.696	10,5	0,9	8,9
Vehículos y sus partes	172.441	133.194	29,5	0,6	2,6
Bananas o plátanos	334.659	295.845	13,1	0,6	5,1
Textiles ^{1/}	169.236	131.127	29,1	0,6	2,6
Confecciones	277.888	256.722	8,2	0,3	4,2
Cuero y manufacturas	115.887	100.620	15,2	0,2	1,8
Alimentos, bebidas y tabaco ^{1/}	718.929	717.023	0,3	0,0	10,9
Maquinaria eléctrica	146.105	145.740	0,3	0,0	2,2
Animales vivos y sus productos	90.529	99.615	-9,1	-0,1	1,4
Papel y sus productos ^{2/}	281.724	292.332	-3,6	-0,2	4,3
Metales y manufacturas	334.604	368.737	-9,3	-0,6	5,1
Navegación aérea o espacial**	57.552	135.194	-57,4	-1,3	0,9
Demás	920.030	820.909	12,1	1,6	14,0

Fuente: DANE – DIAN Cálculos: DANE - COMEX

*Incluye desperdicios y desechos de oro

** Corresponde a la reexportación de aeronaves importadas temporalmente bajo Plan Vallejo para mantenimiento y reparación.

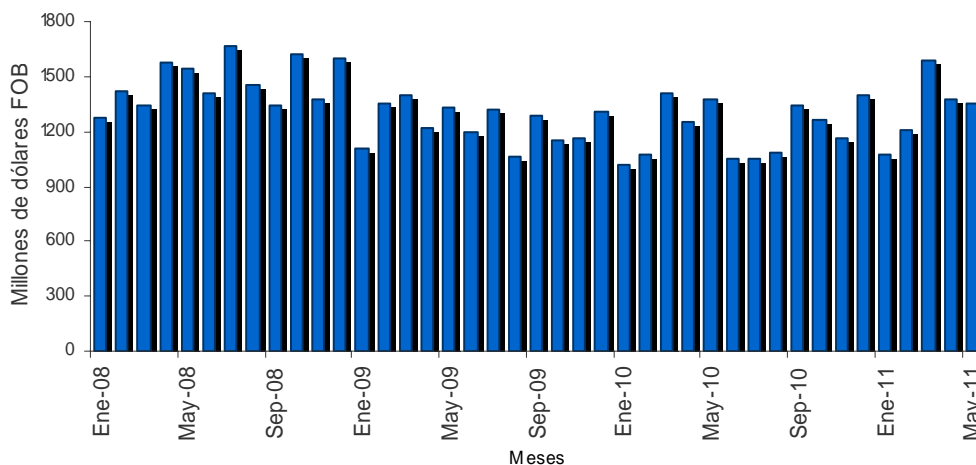
^{1/}Incluyen productos primarios e industriales

^{2/}Incluye impresos

Mayo 2011

En mayo de 2011, las exportaciones no tradicionales alcanzaron un monto de US\$1.349,5 millones.

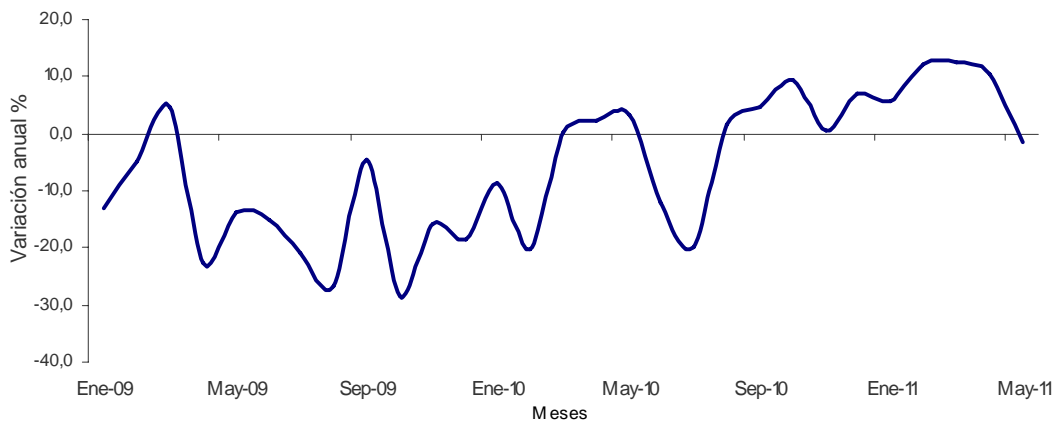
Gráfico 29
Valor FOB de las exportaciones no tradicionales
Enero 2008 – Mayo 2011



Fuente: DANE – DIAN Cálculos: DANE - COMEX

Las exportaciones no tradicionales en mayo de 2011 presentaron una disminución de 1,6% comparado con igual mes de 2010.

Gráfico 30
Variación anual del valor FOB de las exportaciones no tradicionales
Enero 2009 – mayo 2011



Fuente: DANE – DIAN Cálculos: DANE - COMEX

□ □ □

Cuadro 8
Resumen de las exportaciones no tradicionales
Variación porcentual del valor FOB
Mayo 2011/2010

Grupos	Miles de dólares FOB		Variación %	Contribución a la variación	Participación (%) 2011
	2011	2010			
Total no tradicionales	1.349.522	1.370.936	-1,6	-1,6	100,0
Navegación aérea o espacial**	7.298	74.682	-90,2	-4,9	0,5
Metales y manufacturas	45.440	83.383	-45,5	-2,8	3,4
Materias plásticas	113.525	125.968	-9,9	-0,9	8,4
Confecciones	54.782	63.750	-14,1	-0,7	4,1
Papel y sus productos ^{2/}	61.000	65.620	-7,0	-0,3	4,5
Vehículos y sus partes	26.469	29.512	-10,3	-0,2	2,0
Animales vivos y sus productos	19.243	21.170	-9,1	-0,1	1,4
Productos químicos ^{1/}	169.038	170.397	-0,8	-0,1	12,5
Maquinaria eléctrica	28.845	27.687	4,2	0,1	2,1
Textiles ^{1/}	29.622	27.499	7,7	0,2	2,2
Cuero y manufacturas	26.351	23.779	10,8	0,2	2,0
Plantas y productos de la floricultura	157.219	143.221	9,8	1,0	11,6
Oro*	195.960	175.578	11,6	1,5	14,5
Alimentos, bebidas y tabaco ^{1/}	153.529	117.696	30,4	2,6	11,4
Bananas o plátanos	90.485	48.600	86,2	3,1	6,7
Demás	170.714	172.394	-1,0	-0,1	12,6

Fuente: DANE – DIAN Cálculos: DANE – COMEX

*Incluye desperdicios y desechos de oro

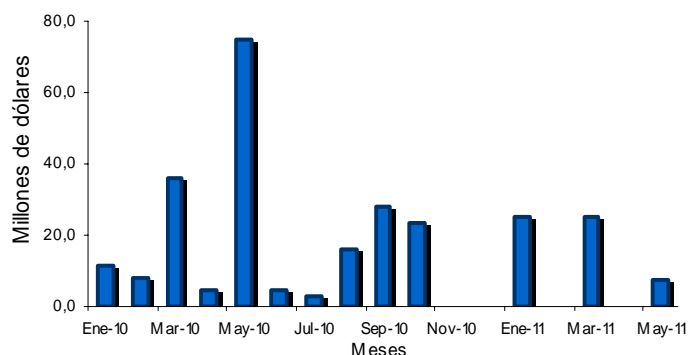
** Corresponde a la reexportación de aeronaves importadas temporalmente bajo Plan Vallejo para mantenimiento y reparación.

1/Incluyen productos primarios e industriales

2/Incluye impresos

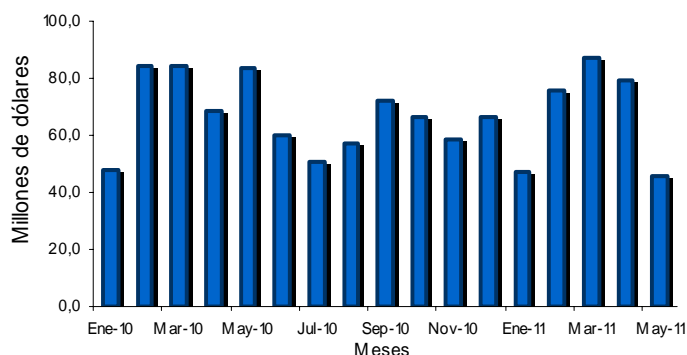
Por grupos de mercancías, las mayores contribuciones a la disminución de 1,6% del mes de mayo de 2011 en las exportaciones no tradicionales, se registraron en:

Gráfico 31
Valor FOB de las exportaciones de navegación aérea o espacial
Enero 2010 – mayo 2011



Fuente: DANE – DIAN Cálculos: DANE - COMEX

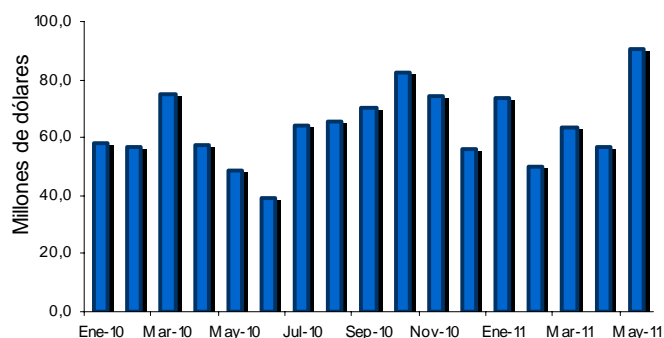
Gráfico 32
Valor FOB de las exportaciones de metales y manufacturas
Enero 2010 – mayo 2011



Fuente: DANE – DIAN Cálculos: DANE - COMEX

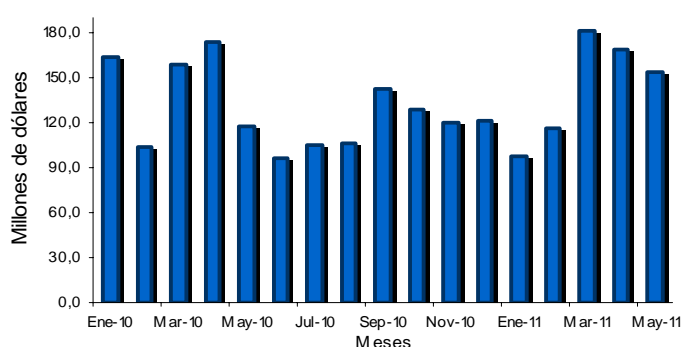
En contraste, se registró aumento en las ventas externas de:

Gráfico 33
Valor FOB de las exportaciones de bananas o plátanos
Enero 2010 – mayo 2011



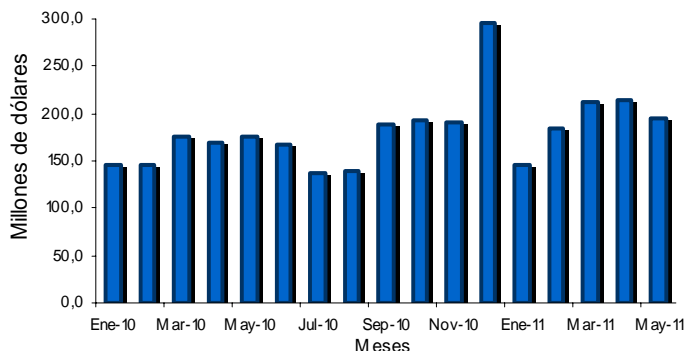
Fuente: DANE – DIAN Cálculos: DANE - COMEX

Gráfico 34
Valor FOB de las exportaciones de alimentos, bebidas y tabaco
Enero 2010 – mayo 2011



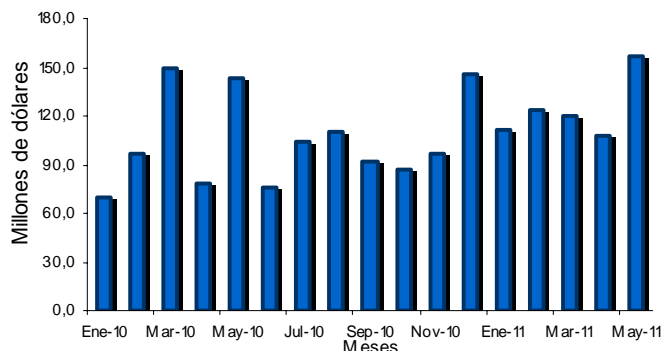
Fuente: DANE – DIAN Cálculos: DANE - COMEX

Gráfico 35
Valor FOB de las exportaciones de oro
Enero 2010 – mayo 2011



Fuente: DANE – DIAN Cálculos: DANE - COMEX

Gráfico 36
Valor FOB de las exportaciones de plantas y productos de la floricultura
Enero 2010 – mayo 2011



Fuente: DANE – DIAN Cálculos: DANE - COMEX

3.2 Exportaciones no tradicionales según CIU Rev. 3

Enero - mayo 2011

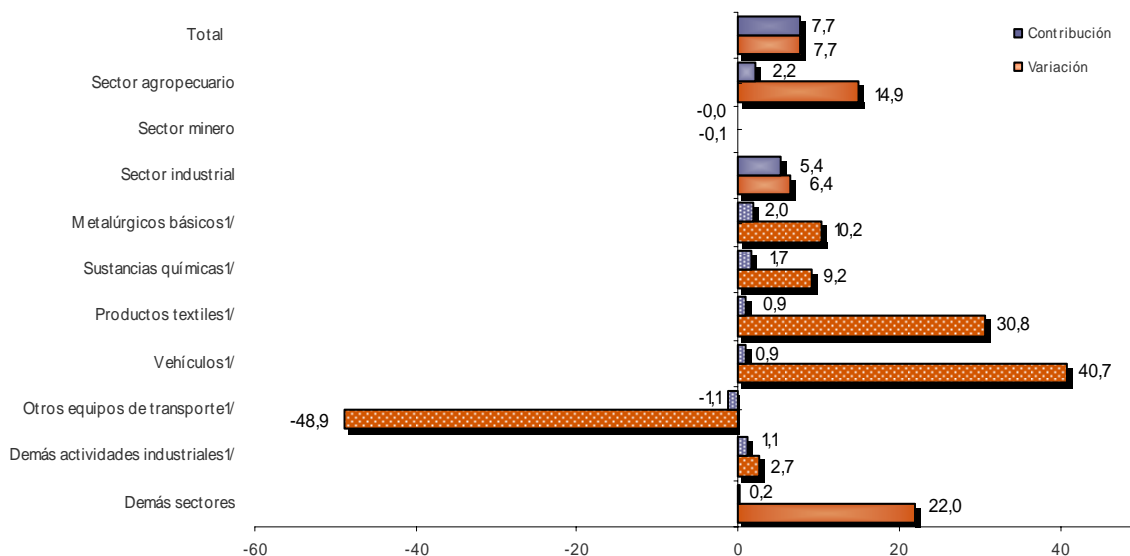
Las ventas externas de productos industriales representaron 82,8% del valor de las exportaciones no tradicionales durante los cinco primeros meses de 2011; las del sector agropecuario, ganadería, caza y silvicultura, 15,8% y las del sector minero, 0,4%. (Cuadro 18 del anexo).

Las exportaciones de productos del sector agropecuario, ganadería, caza y silvicultura aumentaron 14,9%, al pasar de US\$906,1 millones a US\$1.040,8 millones.

Las exportaciones del sector minero presentaron disminución de 0,1%.

Las ventas externas de productos del sector industrial se incrementaron 6,4%, al pasar de US\$5.131,7 millones a US\$5.459,0 millones. El aporte más importante dentro de este sector, se presentó en metalúrgicos básicos (10,2%), que contribuyó con 2,0 puntos porcentuales a la variación de las exportaciones no tradicionales.

Gráfico 37
Comportamiento del valor FOB de las exportaciones no tradicionales según CIU Rev.3
Enero - mayo 2011/2010



Fuente: DANE – DIAN Cálculos: DANE - COMEX
1/ Corresponden a la desagregación del total del sector industrial.

□□□

Las ventas externas de productos y sustancias químicas aumentaron 9,2% y aportaron 1,7 puntos porcentuales a la variación total. Igualmente, las exportaciones de productos textiles crecieron 30,8% y contribuyeron con 0,9 puntos porcentuales a la variación total.

En contraste, se presentó disminución en las exportaciones de otros equipos de transporte (-48,9%), que pasaron de US\$142,8 millones en los cinco primeros meses de 2010 a US\$73,1 millones en igual período de 2011, lo que significó una contribución de -1,1 puntos porcentuales a la variación de las exportaciones no tradicionales.

Cuadro 9
Variación porcentual del valor FOB de las exportaciones no tradicionales, según CIU Rev.3
2011/2010

Descripción	Enero - mayo			Mayo		
	Variación (%)	Contribución a la variación		Variación (%)	Contribución a la variación	
		Total	Del sector		Total	Del sector
Total	7,7	7,7		-1,6	-1,6	
Sector agropecuario, ganadería, caza y silvicultura	14,9	2,2		26,6	4,1	
Sector minero	-0,1	0,0		-31,6	-0,1	
Sector industrial	6,4	5,4		-7,3	-6,1	
Productos alimenticios y bebidas	-0,7	-0,1	-0,1	29,5	2,7	3,2
Productos de tabaco	-49,1	0,0	-0,1	-88,5	-0,1	-0,1
Fabricación de productos textiles	30,8	0,9	1,1	1,9	0,1	0,1
Fabricación de prendas de vestir	4,4	0,1	0,2	-16,4	-0,6	-0,7
Cuero y sus derivados; calzado	7,7	0,1	0,1	2,1	0,0	0,0
Industria maderera	-11,9	0,0	0,0	-41,1	-0,1	-0,1
Papel, cartón y sus productos	-5,4	-0,2	-0,2	-0,5	0,0	0,0
Actividades de edición e impresión	2,0	0,0	0,0	-25,9	-0,3	-0,4
Fabricación de productos de la refinación del petróleo	885,6	0,0	0,0	-78,2	0,0	0,0
Fabricación de sustancias y productos químicos	9,2	1,7	2,0	-5,4	-1,0	-1,2
Fabricación de productos de caucho y plástico	16,9	0,7	0,8	2,5	0,1	0,1
Otros productos minerales no metálicos	13,7	0,4	0,4	0,5	0,0	0,0
Fabricación de productos metalúrgicos básicos	10,2	2,0	2,3	-4,5	-0,8	-1,0
Productos elaborados de metal	0,1	0,0	0,0	-19,0	-0,3	-0,4
Fabricación de maquinaria y equipo	-3,2	-0,1	-0,1	-25,2	-0,7	-0,8
Fabricación de maquinaria de oficina	-17,4	0,0	0,0	-35,1	0,0	0,0
Fabricación de maquinaria y aparatos eléctricos	3,7	0,1	0,1	7,4	0,1	0,1
Fabricación de equipos de telecomunicaciones	-21,8	-0,1	-0,1	26,5	0,1	0,1
Fabricación de instrumentos médicos	15,2	0,1	0,1	23,7	0,1	0,1
Fabricación de vehículos	40,7	0,9	1,1	-15,4	-0,3	-0,4
Fabricación de otros tipos de transporte	-48,9	-1,1	-1,4	-86,4	-4,8	-5,8
Fabricación de muebles; industrias manufactureras	5,3	0,1	0,1	1,8	0,0	0,0
Reciclaje	-0,9	0,0	0,0	-30,6	-0,2	-0,2
Demás sectores	22,0	0,2		238,6	0,6	

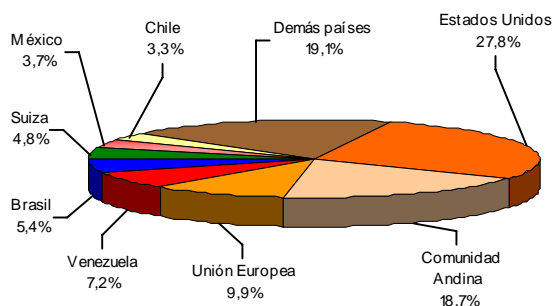
Fuente: DANE – DIAN Cálculos: DANE - COMEX

3.3 Exportaciones no tradicionales según país de destino

Enero - mayo 2011

Las exportaciones de productos no tradicionales durante los cinco primeros meses de 2011, se destinaron principalmente al mercado de Estados Unidos; en efecto, con un monto de US\$1.835,0 millones alcanzaron un participación de 27,8% en el valor total exportado de este grupo de mercancías. Le siguen, en orden de importancia, las ventas a los países de la Comunidad Andina (18,7%) y los países de la Unión Europea (9,9%).

Gráfico 38
Distribución porcentual del valor FOB de las exportaciones no tradicionales, por destino
Enero - mayo 2011



Fuente: DANE – DIAN Cálculos: DANE - COMEX

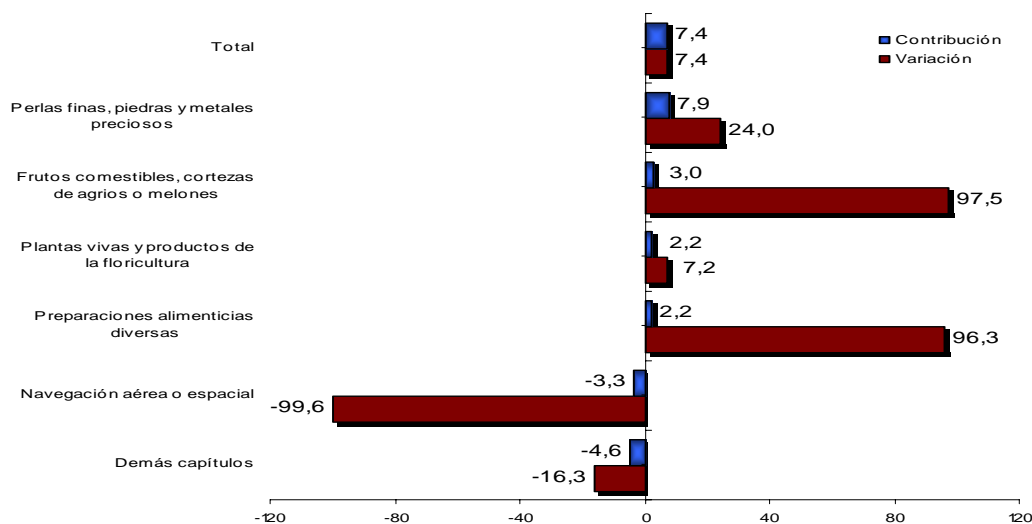


Durante los cinco primeros meses de 2011, las exportaciones no tradicionales destinadas a Ecuador crecieron 24,6% y contribuyeron con 2,5 puntos porcentuales a la variación presentada por este grupo de productos. Por su parte, se registró disminución de 23,0% en las exportaciones no tradicionales hacia Venezuela, al pasar de US\$616,3 millones en los cinco primeros meses de 2010, a US\$474,6 millones en igual período de 2011.

Mayo

Las exportaciones de productos no tradicionales en mayo de 2011, se destinaron principalmente al mercado de Estados Unidos con un monto de US\$420,9 millones, lo que significó una participación del 31,2%. Le siguen, en orden de importancia, las ventas a los países de la Comunidad Andina (17,8%) y a los países de la Unión Europea (11,7%).

Gráfico 39
Comportamiento del valor FOB de las exportaciones no tradicionales, destinadas a Estados Unidos, según capítulos del arancel
Mayo 2011/2010



Fuente: DANE – DIAN Cálculos: DANE – COMEX

La disminución de 1,6% en las exportaciones no tradicionales en mayo de 2011, se explica principalmente por la contracción de las ventas a El Salvador (92,0%) que aportó -3,7 puntos porcentuales a dicha variación, al pasar de US\$55,7 millones en mayo de 2010 a US\$4,4 millones en el mismo mes de 2011. Este resultado se justifica por el comportamiento de las reexportaciones del grupo de navegación aérea o espacial. Por otra parte, las ventas externas a Estados Unidos registraron un aumento de 7,4% y aportaron 2,1 puntos porcentuales a la variación de las exportaciones no tradicionales.

Cuadro 10
Variación porcentual del valor FOB de las exportaciones no tradicionales según países de destino
2011/2010

Países	Enero - mayo		Mayo	
	Variación %	Contribución a la variación	Variación %	Contribución a la variación
Total	7,7	7,7	-1,6	-1,6
ALADI	11,5	4,4	-1,2	-0,4
Comunidad Andina	21,3	3,5	13,4	2,1
Bolivia	81,2	0,5	20,5	0,1
Ecuador	24,6	2,5	14,1	1,4
Perú	9,2	0,5	11,3	0,6
Resto Aladi	3,9	0,8	-11,6	-2,5
Argentina	29,5	0,2	8,0	0,0
Brasil	40,5	1,7	-16,0	-0,8
Chile	41,7	1,1	15,6	0,4
México	4,5	0,2	18,7	0,6
Venezuela	-23,0	-2,3	-26,9	-2,7
Estados Unidos	8,6	2,4	7,4	2,1
Puerto Rico	-9,8	-0,1	-35,2	-0,3
Canadá	-7,2	-0,1	49,9	0,2
Unión Europea	22,7	2,0	39,4	3,3
Japón	15,7	0,1	6,5	0,0
China	-12,5	-0,3	-45,9	-1,0
Costa Rica	-3,2	-0,1	-9,8	-0,2
República Dominicana	9,5	0,1	18,2	0,2
Suiza	-5,3	-0,3	-20,8	-1,0
El Salvador	-69,7	-0,8	-92,0	-3,7
Resto de países	3,7	0,4	-7,1	-0,7

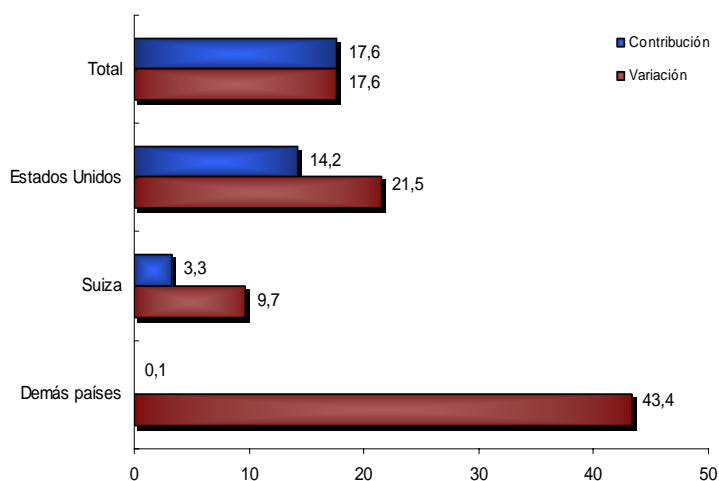
Fuente: DANE – DIAN Cálculos: DANE – COMEX

3.4 Exportaciones no tradicionales según capítulos del arancel y países de destino

Enero - mayo 2011

Las ventas externas de oro (incluye desperdicios y desechos) fueron destinadas principalmente a Estados Unidos y Suiza. Las exportaciones a Estados Unidos crecieron 21,5%, al pasar de US\$536,1 millones a US\$651,4 millones.

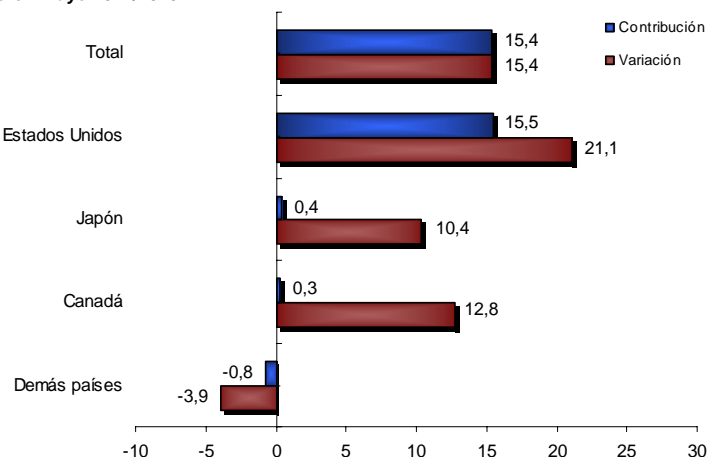
Gráfico 40
Comportamiento del valor FOB de las exportaciones de oro (incluye desperdicios)
Enero - mayo 2011/2010



Fuente: DANE – DIAN Cálculos: DANE – COMEX

Las ventas externas de plantas vivas y productos de la floricultura fueron destinadas principalmente a Estados Unidos; las exportaciones a este país crecieron 21,1%, al pasar de US\$395,6 millones a US\$479,0 millones.

Gráfico 41
Comportamiento del valor FOB de las exportaciones de plantas vivas y productos de la floricultura
Enero - mayo 2011/2010

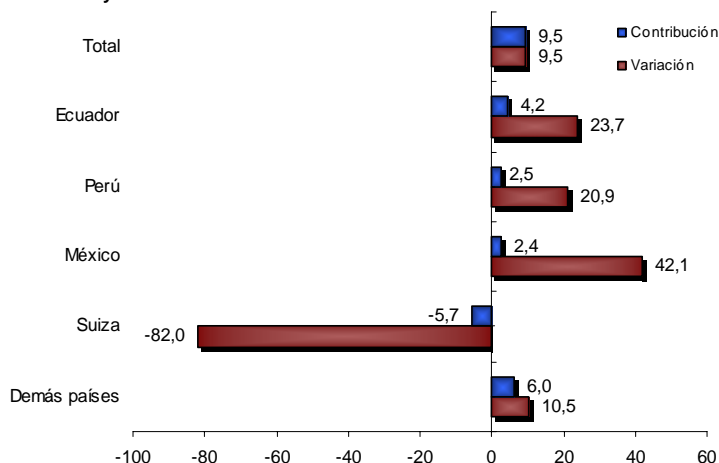


Fuente: DANE – DIAN Cálculos: DANE – COMEX

□□□

Las exportaciones de *productos químicos* en el período de análisis se dirigieron principalmente hacia Ecuador, Perú y Venezuela. Las ventas externas de estos productos hacia Ecuador registraron un aumento de 23,7%, al pasar de US\$132,0 millones a US\$163,3 millones; este resultado fue ocasionado en parte por las mayores ventas de “los demás medicamentos para uso humano” (37,0%). Por su parte, las exportaciones destinadas a Suiza presentaron una disminución de 82,0%, debido principalmente a las menores ventas de “pigmentos (incluidos el polvo y las laminillas metálicas) dispersos en medios no acuosos, líquidos o en pasta del tipo de los utilizados para la fabricación de pinturas”.

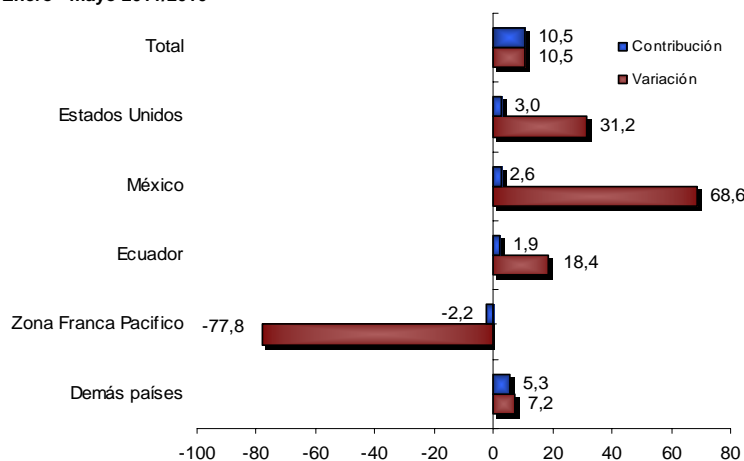
Gráfico 42
Comportamiento del valor FOB de las exportaciones de productos químicos
Enero - mayo 2011/2010



Fuente: DANE – DIAN Cálculos: DANE - COMEX

Las ventas externas de *materias plásticas*, en el período analizado, tuvieron como principales destinos Brasil, Estados Unidos y Ecuador. El aumento más significativo se registró en el mercado de Estados Unidos, al pasar de US\$50,2 millones durante los cinco primeros meses de 2010, a US\$65,9 millones en igual período de 2011; este resultado fue ocasionado en parte por las exportaciones de “los demás recipientes (bombonas, botellas, frascos y artículos similares), de diferente capacidad” (72,9%).

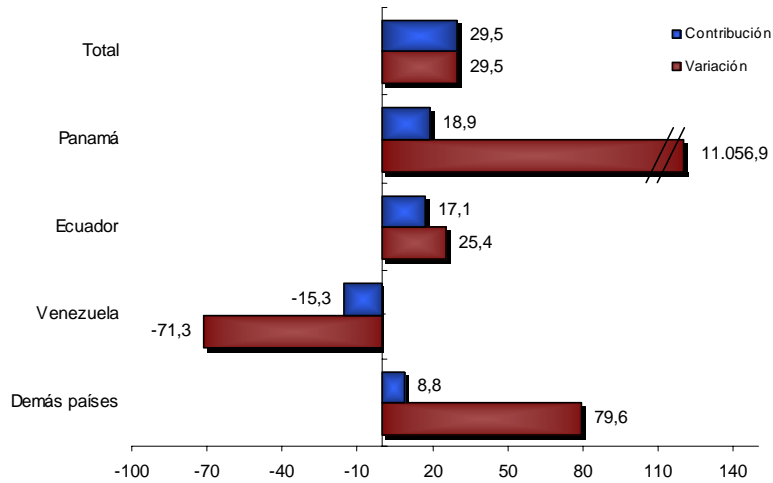
Gráfico 43
Comportamiento del valor FOB de las exportaciones de materias plásticas
Enero - mayo 2011/2010



Fuente: DANE – DIAN Cálculos: DANE - COMEX

Los principales destinos de las exportaciones de *vehículos y sus partes* en el período enero – mayo de 2011, fueron Ecuador y Panamá. Las ventas de este tipo de productos destinados a Panamá aportaron 18,9 puntos porcentuales a la variación registrada de 29,5%; este resultado fue ocasionado principalmente por las mayores ventas de “los demás vehículos automóviles, con motor de émbolo o pistón, de encendido por compresión (diesel o semidiesel), para el transporte de 10 o mas personas incluido el conductor”. Las exportaciones de vehículos y sus partes destinadas a Ecuador alcanzaron un monto de US\$112,5 millones, debido principalmente a las mayores ventas de “los demás vehículos para el transporte de personas, con motor de émbolo (pistón) alternativo, de encendido por chispa, de cilindrada superior a 1.500 cm³ pero inferior o igual a 3.000 cm³”.

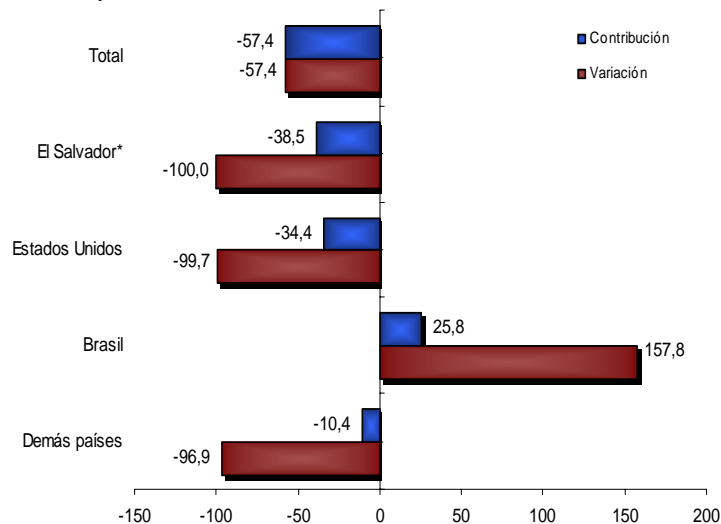
Gráfico 44
Comportamiento del valor FOB de las exportaciones de vehículos y sus partes
Enero - mayo 2011/2010



Fuente: DANE – DIAN Cálculos: DANE – COMEX

En cuanto a las exportaciones de *navegación aérea o espacial*, el principal destino fue Brasil. En términos de contribución a la disminución de 57,4% registrada por este grupo de productos, las caídas más significativas se presentaron en las ventas a El salvador (-100,0%) y Estados Unidos (-99,7%).

Gráfico 45
Comportamiento del valor FOB de las exportaciones de navegación aérea o espacial
Enero - mayo 2011/2010



Fuente: DANE – DIAN Cálculos: DANE – COMEX

* Corresponde a reexportación de aeronaves importadas temporalmente bajo Plan Vallejo para mantenimiento y reparación

NOTA: Corresponde en su mayoría a reexportaciones de aviones, y en menor proporción a donaciones estatales de aviones y sus partes

3.5 Exportaciones no tradicionales según aduanas del país

Enero - mayo 2011

Por la aduana de Cartagena, se tramitó el 23,8% de las exportaciones no tradicionales de Colombia en el período de referencia; por la de Medellín 18,8%; por la de Bogotá 15,8%; por la de Buenaventura 12,0%; y por las demás aduanas 29,6% (Cuadro 17 del anexo).

En términos de contribución a la variación de las exportaciones no tradicionales, los principales aportes se presentaron en las aduanas de Medellín (4,1 puntos porcentuales) y Cartagena (3,1 puntos porcentuales).

Cuadro 11
Variación porcentual del valor FOB de las exportaciones no tradicionales según aduanas 2011/2010

Aduanas	Enero - mayo		Mayo	
	Variación %	Contribución a la variación	Variación %	Contribución a la variación
Total	7,7	7,7	-1,6	-1,6
Medellín	25,8	4,1	28,9	4,3
Cartagena	13,5	3,1	1,5	0,3
Ipiales	18,8	1,1	2,9	0,2
Urabá	22,8	0,8	149,0	3,3
Buenaventura	4,1	0,5	21,2	1,9
Bogotá	1,6	0,3	-24,1	-5,3
Barranquilla	2,7	0,2	-31,8	-2,8
Bucaramanga	20,2	0,0	10,9	0,0
San Andrés	24,4	0,0	*	0,1
Pereira	47,6	0,0	0,9	0,0
Puerto Asís	*	0,0	*	0,0
Leticia	-12,4	0,0	0,0	0,0
Cartago	-100,0	0,0	0,0	0,0
Tumaco	-6,7	0,0	33,2	0,0
Armenia	-100,0	0,0	0,0	0,0
Manizales	-30,4	-0,1	-46,3	-0,1
Santa Marta	-7,1	-0,2	16,5	0,4
Riohacha	-99,0	-0,2	-100,0	-0,3
Cali	-6,1	-0,2	-30,5	-1,1
Maicao	-15,1	-0,2	-0,3	0,0
Cúcuta	-25,8	-1,6	-40,1	-2,5

Fuente: DANE – DIAN Cálculos: DANE - COMEX

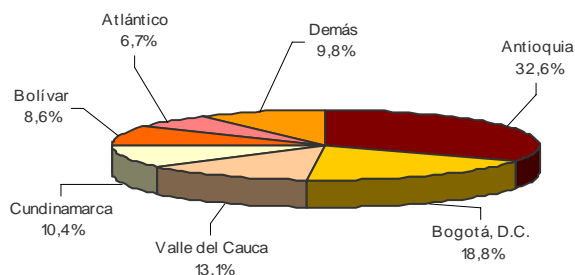
*Por no registrarse movimiento en el período base de la comparación, no es posible calcular la variación porcentual

3.6 Exportaciones no tradicionales según departamentos de origen

Enero - mayo 2011

De acuerdo con las declaraciones de exportación presentadas ante la DIAN, los productos señalados con origen en el departamento de Antioquia representaron 32,6% del total de las exportaciones no tradicionales en los cinco primeros meses del año; los de Bogotá D.C. 18,8%; los del Valle del Cauca 13,1%; los de Cundinamarca 10,4%; los de Bolívar 8,6% y los de Atlántico 6,7%. (Cuadro 20 del anexo)

Gráfico 46
Distribución porcentual del valor FOB de las exportaciones no tradicionales por departamentos de origen Enero - mayo 2011





Fuente: DANE – DIAN Cálculos: DANE - COMEX

Las exportaciones de Antioquia crecieron 20,6%, al pasar de US\$1.781,1 millones en los cinco primeros meses de 2010 a US\$2.148,7 millones en igual período de 2011; este resultado fue ocasionado en parte por las mayores ventas de perlas finas, piedras y metales preciosos (24,6%). Por su parte, las ventas externas originarias de Santander disminuyeron 40,8%, al pasar de US\$67,0 millones a US\$39,7 millones, debido principalmente a las menores ventas de perlas finas, piedras y metales preciosos (-98,9%).

Cuadro 12
Variación porcentual del valor FOB de las exportaciones no tradicionales
según departamento de origen
Enero - mayo 2011/2010

Departamentos	Variación (%)	Contribución
Antioquia	20,6	6,0
Bogotá, D.C.	6,5	1,2
Bolívar	9,6	0,8
Atlántico	6,0	0,4
Cundinamarca	3,4	0,4
Santander	-40,8	-0,4
Demás departamentos	-2,6	-0,6
Total	7,7	7,7

Fuente: DANE – DIAN Cálculos: DANE - COMEX

4. EXPORTACIONES SEGÚN FECHAS DE EMBARQUE

4.1 Resultados generales

En mayo de 2011 se declararon ventas al exterior por US\$4.703,9 millones FOB, de los cuales US\$3.715,0 millones se embarcaron durante este mes, US\$722,0 millones en abril, US\$157,1 millones en marzo, US\$55,1 millones en febrero y US\$54,8 millones en meses anteriores. Esto significa que el 79,0% de las exportaciones totales declaradas en mayo fueron embarcadas en este mismo mes, 15,3% un mes antes y el restante 5,7% con una anterioridad superior.

Cuadro 13
Exportaciones totales declaradas según fecha de embarque
Mayo 2011

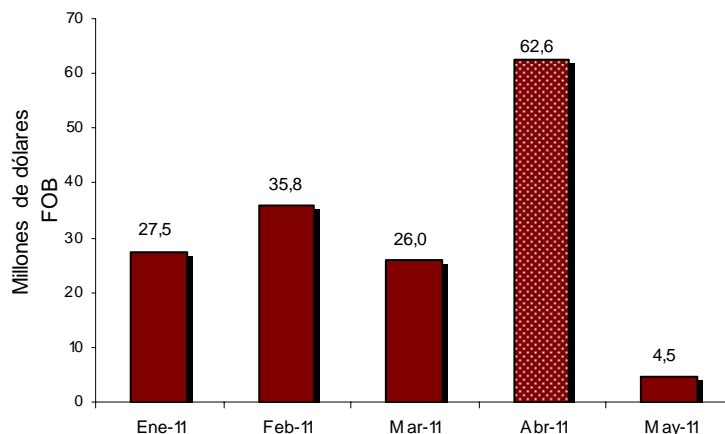
Fechas de embarque	Millones de dólares FOB	Participación %
Total	4.703,9	100,0
Ene-11	41,1	0,9
Feb-11	55,1	1,2
Mar-11	157,1	3,3
Abr-11	722,0	15,3
May-11	3.715,0	79,0

Fuente: DANE – DIAN Cálculos: DANE - COMEX

4.2 Exportaciones de flores (0603) según fechas de embarque

De los US\$156,6 millones declarados en mayo de 2011 por exportaciones de flores, 17,5% se había embarcado en enero, 22,8% en febrero, 16,6% en marzo, 40,0% en abril y 2,9% en mayo.

Gráfico 47
Distribución del valor declarado de exportación de flores (0603) en mayo de 2011, según mes de embarque

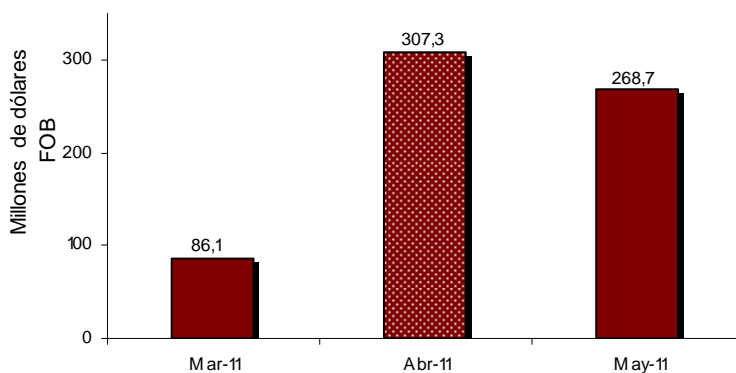


Fuente: DANE – DIAN Cálculos: DANE - COMEX

4.3 Exportaciones de carbón (2701 - 2704) según fechas de embarque

De los US\$669,6 millones de exportaciones de carbón declarados en mayo de 2011, 45,9% se embarcó en abril y 40,1% en mayo.

Gráfico 48
Distribución del valor declarado de exportación de carbón (2701 - 2704) en mayo de 2011, según mes de embarque

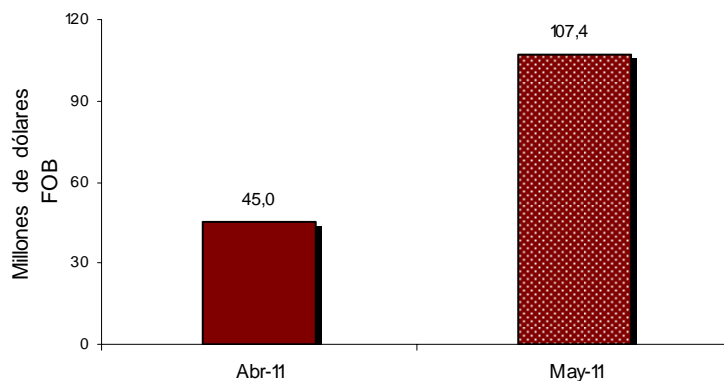


Fuente: DANE - DIAN Cálculos: DANE - COMEX

4.4 Exportaciones de café (0901119000) según fechas de embarque

De los US\$172,1 millones de exportaciones de café declarados en mayo de 2011, 26,2% se embarcó en abril y 62,4% en mayo.

Gráfico 49
Distribución del valor declarado de exportación de café (0901119000) en mayo de 2011, según mes de embarque

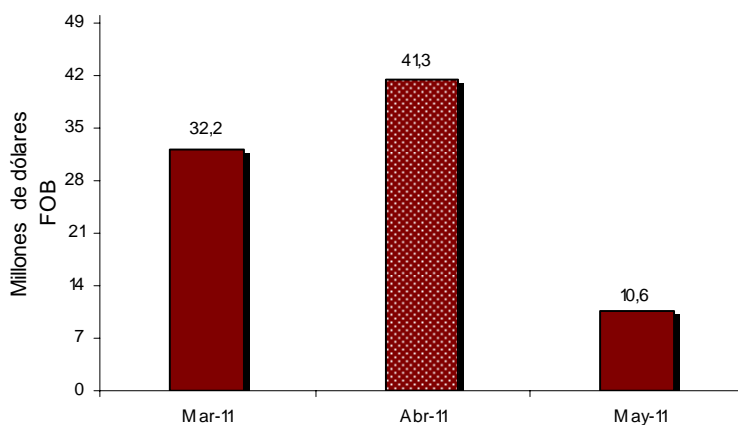


Fuente: DANE - DIAN Cálculos: DANE - COMEX

4.5 Exportaciones de banano (0803) según fechas de embarque

De los US\$90,5 millones de exportaciones de banano declarados en mayo de 2011, 35,6% se embarcó en marzo, 45,7% en abril y 11,7% en mayo.

Gráfico 50
Distribución del valor declarado de exportación de banano (0803) en mayo de 2011, según mes de embarque



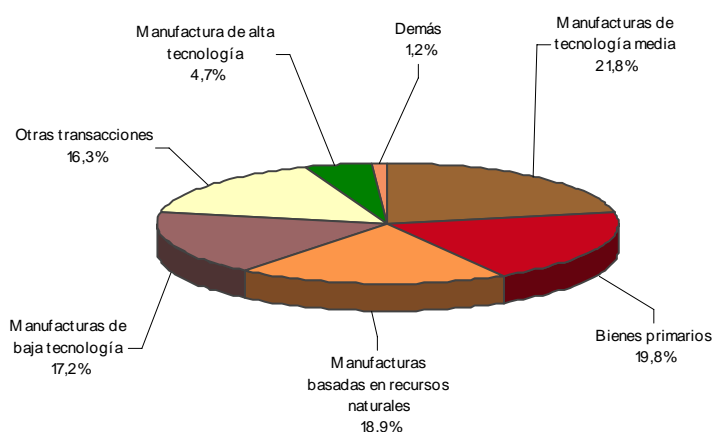
Fuente: DANE – DIAN Cálculos: DANE - COMEX

5. GRADO TECNOLÓGICO DE LAS EXPORTACIONES NO TRADICIONALES

Enero - mayo 2011

De acuerdo con la clasificación que toma en cuenta la intensidad tecnológica que se incorpora en los productos de exportación¹, exceptuando los productos tradicionales, Colombia exportó principalmente manufacturas de tecnología media (21,8%), bienes primarios (19,8%) y manufacturas basadas en recursos naturales (18,9%). (Cuadro 21 del anexo)

Gráfico 51
Distribución porcentual del valor FOB de las exportaciones no tradicionales, según intensidad tecnológica
Enero - mayo 2011



Fuente: DANE – DIAN Cálculos: DANE - COMEX

¹ Agrupación según intensidad tecnológica incorporada CUCI Rev.2 (Sanjaya Lall, (2000) 'The technological structure and performance of developing country manufactured exports, 1985-98', Oxford development studies, 28(3), 337-69

□□□

Las exportaciones de manufacturas de bienes primarios y tecnología media aportaron en conjunto 5,0 puntos porcentuales a la variación de las exportaciones no tradicionales (7,7%); estas ventas participaron con 41,7% del valor FOB de las exportaciones no tradicionales del país. Por otra parte las manufacturas de alta tecnología presentaron una disminución de 18,3%, lo que representó un aporte negativo de 1.1 puntos porcentuales a dicha variación.

Cuadro 14
Exportaciones no tradicionales, según intensidad tecnológica
Enero – mayo 2011

Descripción	Variación %	Contribución a la variación
Total	7,7	7,7
Bienes primarios	13,4	2,5
Manufacturas de tecnología media	11,9	2,5
Otras transacciones	16,1	2,4
Manufacturas de baja tecnología	10,6	1,8
Manufacturas basadas en recursos naturales	-2,1	-0,4
Manufactura de alta tecnología	-18,3	-1,1
Demás	6,2	0,1

Fuente: DANE – DIAN Cálculos: DANE - COMEX

FICHA METODOLÓGICA

Objetivo: presentar la información estadística sobre las exportaciones realizadas por Colombia durante enero - mayo de 2011, comparando las cifras con las del mismo período de 2010.

Tipo de investigación: documentos administrativos

Fuentes de información: documentos de exportación, excepto para petróleo; la fuente de información sobre exportaciones de petróleo y sus derivados es la Empresa Colombiana de Petróleos –ECOPETROL– y las compañías privadas exportadoras de esos combustibles.

Periodicidad: mensual.

Cobertura: nacional.

Principales términos utilizados

- **Exportación:** es la salida, con destino a otro país o zona franca industrial colombiana, de mercancías que hayan tenido circulación libre o restringida en el territorio aduanero colombiano. La exportación se registra estadísticamente cuando la Aduana ha realizado el cierre del documento de exportación.
- **Exportaciones tradicionales:** café, petróleo y sus derivados, carbón y ferróniquel.
- **Aduana:** administración por donde se declara la exportación.
- **Valor FOB (Free on board):** corresponde al precio de venta de los bienes embarcados a otros países, puestos en el medio de transporte, sin incluir valor de seguro y fletes.
- **País de destino:** es aquel conocido, en el momento del despacho, como el último país en donde los bienes serán entregados.
- **CIIU Rev. 2:** Clasificación Industrial Internacional Uniforme de todas las Actividades Económicas Revisión 2.
- **CIIU Rev. 3:** Clasificación Industrial Internacional Uniforme de todas las Actividades Económicas Revisión 3.
- **Importaciones:** es la introducción legal de mercancías procedentes de otros países o de una zona franca industrial colombiana, al resto del territorio aduanero nacional. Estas cifras se producen según la fecha de presentación de las declaraciones de importación ante las entidades financieras autorizadas para recaudar los tributos aduaneros.
- **Balanza comercial:** parte de la balanza de pagos que registra sólo las transacciones de bienes de un país con el resto del mundo, durante un mes determinado. Cuando el valor de las importaciones excede el valor de las exportaciones se dice que la balanza comercial está en déficit; cuando ocurre lo contrario, se dice que la balanza comercial tiene superávit.

Variaciones analizadas

- **Variación acumulada en lo corrido del año:** variación porcentual calculada entre lo transcurrido desde enero hasta el mes de referencia del año (enero hasta i,t), y lo transcurrido en igual mes del año inmediatamente anterior (enero hasta i,t-1).
- **Variación anual:** variación porcentual calculada entre el mes del año en referencia (i,t) y el mismo mes del año inmediatamente anterior (i,t-1).
- **Variación acumulada anual:** variación porcentual calculada entre el acumulado de los últimos doce meses, con relación al mes de año en referencia (i,t) y el acumulado de igual mes del año inmediatamente anterior (i,t-1).

Convenciones

p Cifras provisionales de avance, por falta de cobertura total y/o revisión completa de la información.

N/A: No es aplicable.

Impreso en la Dirección de Difusión, Mercadeo y Cultura Estadística
Departamento Administrativo Nacional de Estadística - DANE -
Bogotá, D.C. - Colombia – Julio de 2011